

KINNITATUD
Keskkonnaameti peadirektori
asetäitja
22.03.2024
korraldusega nr 1-3/24/108

Kakulaane loodusala kaitsekorralduskava

SISUKORD

1. SISSEJUHATUS	4
1.1. Ala iseloomustus	4
1.4. Uuritus	6
2. VÄÄRTUSED JA KAITSE-EESMÄRGID.....	7
3. KAVANDATAVAD KAITSEKORRALDUSLIKUD TEGEVUSED	9
3.1. Külastuskorraldus	10
4. KASUTATUD ALLIKAD.....	11

Kasutatud lühendid

KE – kaitse-eeskiri

Kaitseväärtus – kaitse-eeskirjas nimetatud kaitstav loodusväärtus (kaitse-eesmärk)

Kaitse eesmärk – kaitseväärtuse soovitud seisund

KeA – Keskkonnaamet

KKK – kaitsekorralduskava

LKS - looduskaitseeadus

PEP – püsielupaik

LoD – loodusdirektiiv (käsitleb ohustatud elupaikade ning loodusliku loomastiku ja taimestiku kaitsepõhimõtteid)

LiD – linnudirektiiv (sätestab liikmesriikide õigused ja kohustused loodusliku linnustiku kaitseks ja kasutamiseks)

LoA – loodusala (loodusdirektiivi I ja II lisas nimetatud elupaigatüüpide või liikide kaitseks asutatud ala)

RMK – Riigimetsa Majandamise Keskus

EELIS – Eesti Looduse Infosüsteem

SKV – sihtkaitsevöönd

PV – piiranguvöönd

SDF – Natura standardandmebaas

Säilitamine – olemasolevate väärtuste säilitamine (seisund ei muutu halvemaks, säilitamine ei tähenda seda, et seisund peab jääma samaks) (looduslik areng)

1. SISSEJUHATUS

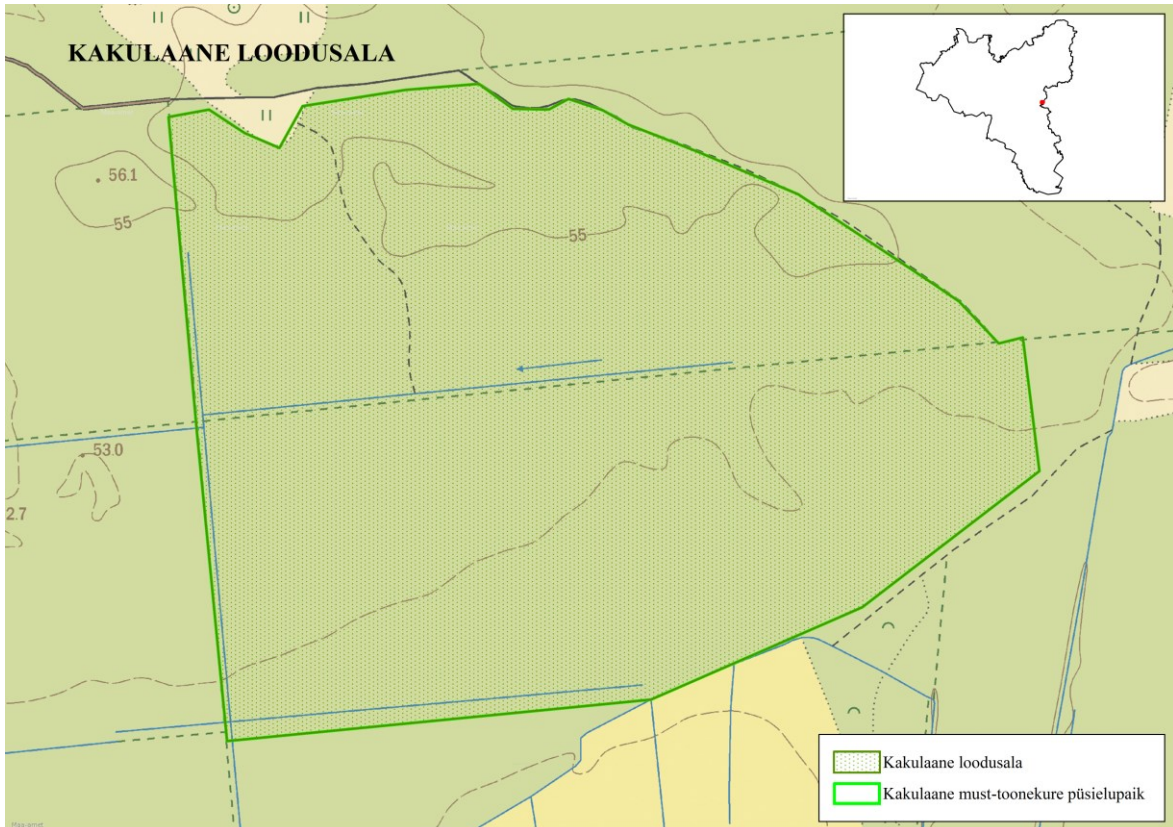
1.1. Ala iseloomustus

Loodusala peamiseks väärtuseks on metsakooslused, mille soodne seisund tagatakse läbi loodusliku arengu. Alale ei planeerita hetkel aktiivseid tegevusi. Vajalik on hinnata alal paiknevate kraavide mõju ulatust.

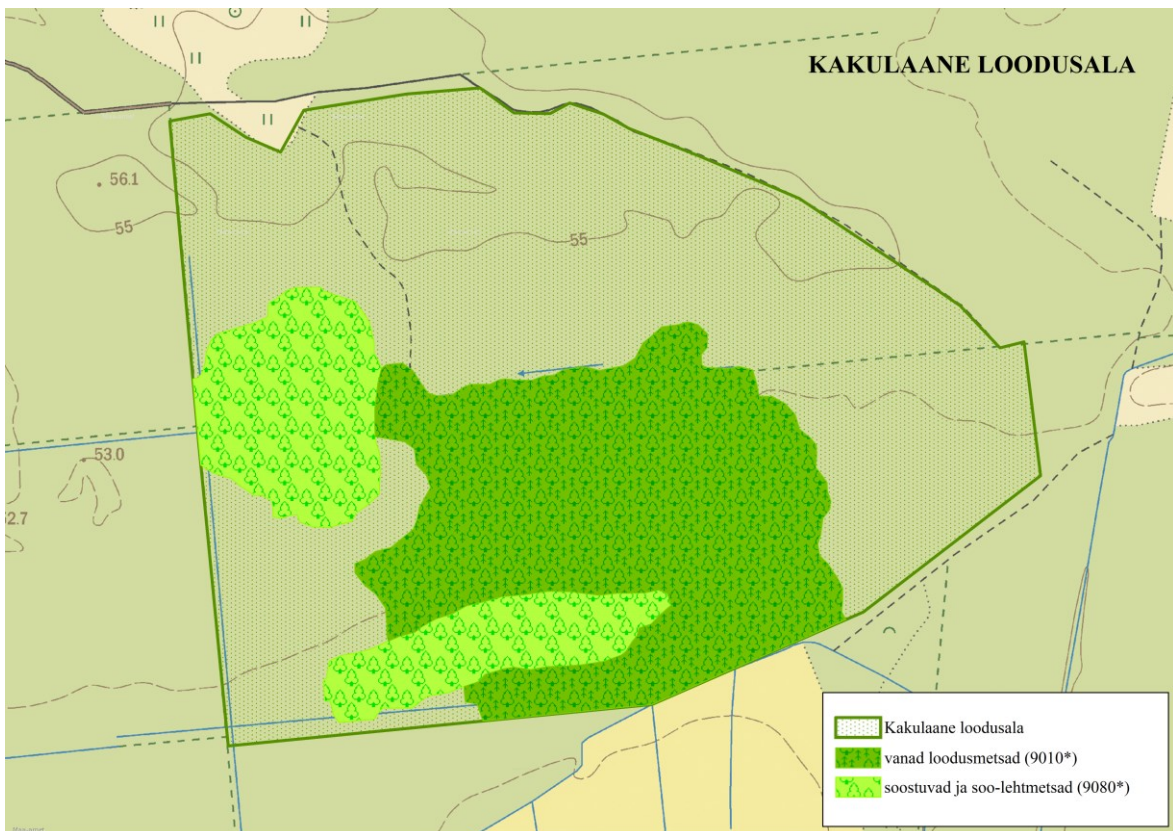
Kaitstava ala nimi	Kakulaane must-toonekure püsielupaik (KLO3000520)
Loodusala nimi	Kakulaane loodusala (EE0080474) (joonis 1)
Pindala	39 ha
Asukoht ja piirid	https://register.keskkonnaportaal.ee/register/internationally-important-area/8953454
Kaitsekord	„Must-toonekure ja suur-konnakotka püsielupaikade kaitse alla võtmine ja kaitse-eeskiri” https://www.riigiteataja.ee/akt/1046793?leiaKehtiv
Koostaja nimi	Kerttu Elm
Koostamise aasta	2024
Kaitsekorralduskava koostamise kord	„Kaitsekorralduskava koostamise ja kinnitamise kord ning kaitsekorralduskava kinnitaja määramine” https://www.riigiteataja.ee/akt/104112022001

Kaitsekorralduskava annab soovitusel kaitstava ala valitsejale kaitse-eesmärkide saavutamise parimatest viisidest, kuid ei loo õigusi ega kohustusi kolmandatele isikutele.

Kaitsekorralduskava koostamisel juhendatakse Eesti Vabariigis kehtivatest seadustest ja kaitsekorralduskava koostamise juhendist. Kakulaane loodusala KKK on koostatud tähtajatult. Kava vaadatakse üle ja uuendatakse põhjendatud juhtudel väärtuste kaitse tagamise eesmärgil lähtuvalt tulemuslikkuse hindamise või uue inventuuri andmetest.



Joonis 1. Kakulaane loodusala asukoha skeem (aluskaart: Eesti Põhikaart, Maa-ameti WMS-rakendus, 2024).



Joonis 2. Kakulaane looduslal inventeeritud elupaigatüüpide paiknemine (aluskaart: Eesti Põhikaart, Maa-ameti WMS kaardirakendus 2024).

1.4. Uuritus

1.4.1. Läbiviidud inventuurid ja seired

1.4.1.1. Must-toonekure seire

Alal teostatakse must-toonekure seiret. Viimane vaatlus toimus 2016. aastal. Registris olev pesapaik (KLO9101993) on 2011. aastal hävinud ning kantud arhiivi. 2014. aasta seire käigus leiti kaitsealune liik roomav öövilge (*Goodyera repens*).

1.4.1.2. Laanerähni inventuur

2010. aastal laanerähni (*Picoïdes tridactylus*) kaitse tegevuskava 2012-1016 koostamise raames teostatud inventuur. Inventuuri teostas Tarmo Evestus. Peibutusele vastas 1 lind.

1.4.1.3. Metsaelupaikade inventuur

Elupaikade inventuur toimus aastal 2008. Inventuuri viis läbi Toomas Hirse. Inventuuri andmetel leiduvad alal järgmised rahvusvahelise tähtsusega elupaigatüübid: soostuvad ja soometsad (9080*) ning vanad loodumetsad (9010*) (joonis 2). Inventuuri käigus leiti kaitsealused taimed pruunikas pesajuur (*Neottia nidus-avis*).

Tabelis 1 toodud eesmärkide seisundid on määratud siin loetletud inventuuride andmete põhjal.

1.4.2. Inventuuride ja uuringute vajadus

Alal on vaja elupaikade täpsustamiseks läbi viia metsaelupaikade kordusinventuur.

Vajalik on uurida kuivenduse mõju ulatust ja olulisust.

Nõutav on kaitsekorralduse tulemuslikkuse seire, mida viiakse läbi kaitseala valitsemise raames. Muud võimalikud läbiviidavad uuringud on soovituslikud, eeskätt need, mis käsitlevad kaitsealuseid ja/või Natura liike.

2. VÄÄRTUSED JA KAITSE-EESMÄRGID

Tabelis 1 võetakse kokku Kakulaane loodusala kaitseväärtuste hoidmisega seotud kaitse-eesmärgid, soodsa looduskaitse seisundi saavutamist või hoidmist mõjutavad tegurid ning nende ärahoidmiseks või leevendamiseks ettenähtavad meetmed ning kaitsetegevuse oodatavad tulemused kaitsekorralduskava perspektiivis. Liikide soodsa seisundi saavutamise või hoidmise tarvis seatavad meetmed on seatud vastavalt liikide kaitse tegevuskavadele, kui tabelis ei ole märgitud teisiti.

Kaitsekorralduskavas kajastatud liigitegevuskavad on kättesaadavad keskkonnaameti kodulehelt:

Liigi kaitse tegevuskavad <https://keskkonnaamet.ee/elusloodus-looduskaitse/looduskaitse/liigikaitse>

Tabel 1. Kakulaane loodusala väärtuste koondtabel.

Kaitseväärtus ¹	Seisund ² (pindala/ esinduslikkus)	Kaitse eesmärk ³	Mõjutegurid	Meetmed	Oodatav tulemus ⁴	Märkused	Panus üldpinda lasse / SDF-I (%) ⁵
2.1. Elustik							
Must-toonekurg LKS – I, KE – jah, LoD – II.	39 ha	Sobiva pesitsus- territooriumi säilitamine 39 ha.	Pesametsa kaitstakse rangelt.	Pesitsusala looduslikule arengule jätmine 39 ha ulatuses.	Sobiva pesitsusala on 39 ha ulatuses säilinud.	2011. aastast pesa varisenud.	

¹ LKS – kaitsekategooria looduskaitsealuse alusel; KE (jah/ei) – on või ei ole kaitstava ala kaitse-eesmärk; LoD – loodusdirektiivi lisa number; LoA (jah/ei) – on või ei ole loodusala kaitse-eesmärk; LiD – linnudirektiivi lisa number.

² Elupaigatüübi esinduslikkus: A – väga hea, B – hea, C – arvestatav, p – potentsiaalne

³ Kaitse eesmärk seatakse aastaks 2050

⁴ Oodatav tulemus seatakse aastaks 2050 ja tulemuslikkust hinnatakse iga 10 aasta tagant

⁵ 2019. a loodusdirektiivi aruande andmete põhjal (<https://nature-art17.eionet.europa.eu/article17/habitat/report/>). Numbrid näitavad, milline on selle loodusala elupaigatüüpide osakaal kogu Eesti elupaigatüüpide / kõikide SDF-i kantud elupaigatüüpide pindalast.

Kaitseväärtus ¹	Seisund ² (pindala/ esinduslikkus)	Kaitse eesmärk ³	Mõjutegurid	Meetmed	Oodatav tulemus ⁴	Märkused	Panus üldpinda lasse / SDF-I (%) ⁵
2.2. Elupaik							
Vanad loodumetsad (9010*) KE – ei, LoD – jah, LoA – jah	11 ha / A	Elupaigatüübi säilitamine 11 ha. Andmete täpsustamine 11 ha.	Kuivendamine	Looduslikule arengule jätmine 11 ha. Kraavide mõju uuring. Olulist mõju avaldavate kraavide likvideerimine. Lisada PEPi kaitse eesmärgiks	Heas seisus elupaiku on 11 ha. Elupaik on lisatud kaitse-eesmärgiks. Kuivendus ei kahjusta ala väärtusi.	Hõlmab endas 9050 elupaika.	0,02/0,02
Rohunditerikkad kuusikud (9050) KE – ei, LoD – I, LoA – jah	5,6 ha / teadmata seisundiga	Andmete täpsustamine 5,6 ha.	Elupaik on rangelt kaitstud	Looduslikule arengule jätmine 5,6 ha. Lisada PEPi kaitse eesmärgiks	Heas seisus elupaiku on 5,6 ha. Elupaik on lisatud kaitse-eesmärgiks.	Leidub elupaigas 9010*	0,06/0,07
Soostuvad ja soo- lehtmetsad (9080*) KE – ei, LoD – I, LoA – jah	5,3 ha / B 2,1 / teadmata esinduslikkusega	Elupaigatüübi säilitamine 5,3 ha. Andmete täpsustamine 2,1 ha.	Kuivendamine	Looduslikule arengule jätmine 5,3 ha. Kraavide mõju uuring. Olulist mõju avaldavate kraavide likvideerimine. Lisada PEPi kaitse eesmärgiks	Heas seisus elupaiku on 7,4 ha. Elupaik on lisatud kaitse-eesmärgiks. Kuivendus ei kahjusta ala väärtusi.		0,02/0,02

3. KAVANDATAVAD KAITSEKORRALDUSLIKUD TEGEVUSED

Tabelisse 2 on koondatud eelnevate analüüsidenä esitatud tööd, mis on täitmiseks lähema 10 aasta jooksul. Tabelis on tegevused jaotatud vastavalt tegevuse olulisusele järgmistesse prioriteetsusklassidesse:

- 1) esimene prioriteet – hädavajalik tegevus, millea kaitse-eesmärkide täitmine planeeritavas ajavahemikus on võimatu, see on väärtuste säilimisele ja toimiva ohuteguri kõrvaldamisele suunatud tegevus; kaitsekorralduse tulemuslikkuse hindamiseks vajalik tegevus;
- 2) teine prioriteet – vajalik tegevus, mis on suunatud väärtuste taastamisele, eksponeerimisele ja potentsiaalsete ohutegurite kõrvaldamisele;
- 3) kolmas prioriteet – soovituslik tegevus ehk tegevus, mis aitab kaudselt kaasa väärtuste säilimisele ja taastamisele ning ohutegurite kõrvaldamisele.

Tabel 2. Vajalikud tegevused aastaks 2033

Jrk	Tegevuse nimetus	Maht	Tegevuse tüüp	Korraldaja	Prioriteet	Periood (ühekordne või korduv tegevus)
Inventuurid, seired, uuringud						
1.	Must-toonekure seire		Uuring	KeA	II	Korduv tegevus vastavalt riikliku seire kavale.
	Kraavide mõju uuring		Uuring	KeA	II	2028
2.	Metsaelupaikade inventuur	38,8 ha	inventuur	KeA	II	2030 ⁶
Kavad, eeskirjad						
3.	Kaitsekorralduskava andmete üle vaatamine ja vajadusel uuendamine		Tegevuskava	KeA	II	2031
4.	Kaitsekorralduskava tulemuslikkuse hindamine		Tegevuskava	KeA	II	2031
5.	Kaitse eesmärkide muutmine		Kaitsekorra muutmine	KeA, KliM	I	2026

⁶ Elupaigatüüpide andmed peavad olema täpsustunud aastaks 2030

3.1. Külastuskorraldus

Kakulaane loodusalal ei toimu aktiivset külastust. Alal on keelatud viibida 15. märtsist kuni 30. septembrini. Kuna külastuste arv on juhuslik ning alal puuduvad matkarajad ja vaatamisväärsused, siis pole vajalik meetmeid rakendada.

4. KASUTATUD ALLIKAD

EELIS, Eesti Looduse Infosüsteem. 27.01.2024

Euroopa Komisjonile esitatav Natura 2000 võrgustiku alade nimekiri, RT III, 04.04.2017, 6 <https://www.riigiteataja.ee/akt/304042017006?leiaKehtiv> 17.01.2024

Must-toonekure ja suur-konnakotka püsielupaikade kaitse alla võtmine ja kaitse-eeskiri, RT I, 01.06.2021, 7 <https://www.riigiteataja.ee/akt/101062021007?leiaKehtiv>