

KINNITATUD
Keskkonnaameti peadirektori
asetäitja
27.09.2023
korraldusega nr 1-3/23/568

Murati loodusala (Murati kalakotka püsielupaik; Misso linnuala) kaitsekorralduskava



Murati järv. Foto Kerttu Elm

SISUKORD

1. SISSEJUHATUS	4
1.1. Ala iseloomustus	4
1.4. Uuritus	6
2. VÄÄRTUSED JA KAITSE-EESMÄRGID	7
3. KAVANDATAVAD KAITSEKORRALDUSLIKUD TEGEVUSED	9
Vajalikud tegevused	9
4. ALA JA SELLE VÄÄRTUSTE TUTVUSTAMINE JA KÜLASTUSKORRALDUS	10
5. KASUTATUD ALLIKAD	11

Kasutatud lühendid

KE – kaitse-eeskiri

Kaitseväärtus – kaitse-eeskirjas nimetatud kaitstav loodusväärtus (kaitse-eesmärk)

Kaitse eesmärk – kaitseväärtuse soovitud seisund

KeA – Keskkonnaamet

KAUR – Keskkonnaagentuur

KKK – kaitsekorralduskava

LKS - looduskaitseeadus

PEP – püsielupaik

LoD – loodusdirektiiv (käsitleb ohustatud elupaikade ning loodusliku loomastiku ja taimestiku kaitsepõhimõtteid)

LiD – linnudirektiiv (sätestab liikmesriikide õigused ja kohustused loodusliku linnustiku kaitseks ja kasutamiseks)

LoA – loodusala (loodusdirektiivi I ja II lisas nimetatud elupaigatüüpide või liikide kaitseks asutatud ala)

LiA – linnuala (linnudirektiivi I lisas nimetatud linnuliikide ja I lisast puuduvate rändlinnuliikide elupaikade kaitseks asutatud ala)

RMK – Riigimetsa Majandamise Keskus

EELIS – Eesti Looduse Infosüsteem

SKV – sihtkaitsevöönd

SDF – Natura standardandmebaas

Säilitamine – olemasolevate väärtuste säilitamine (seisund ei muutu halvemaks, säilitamine ei tähenda seda, et seisund peab jääma samaks) (looduslik areng)

Seisundi parendamine – arvestatava esinduslikkusega (C) elupaikade seisundi parendamine (kraavide sulgemine, looduslikule arengule jätmine jms)

1. SISSEJUHATUS

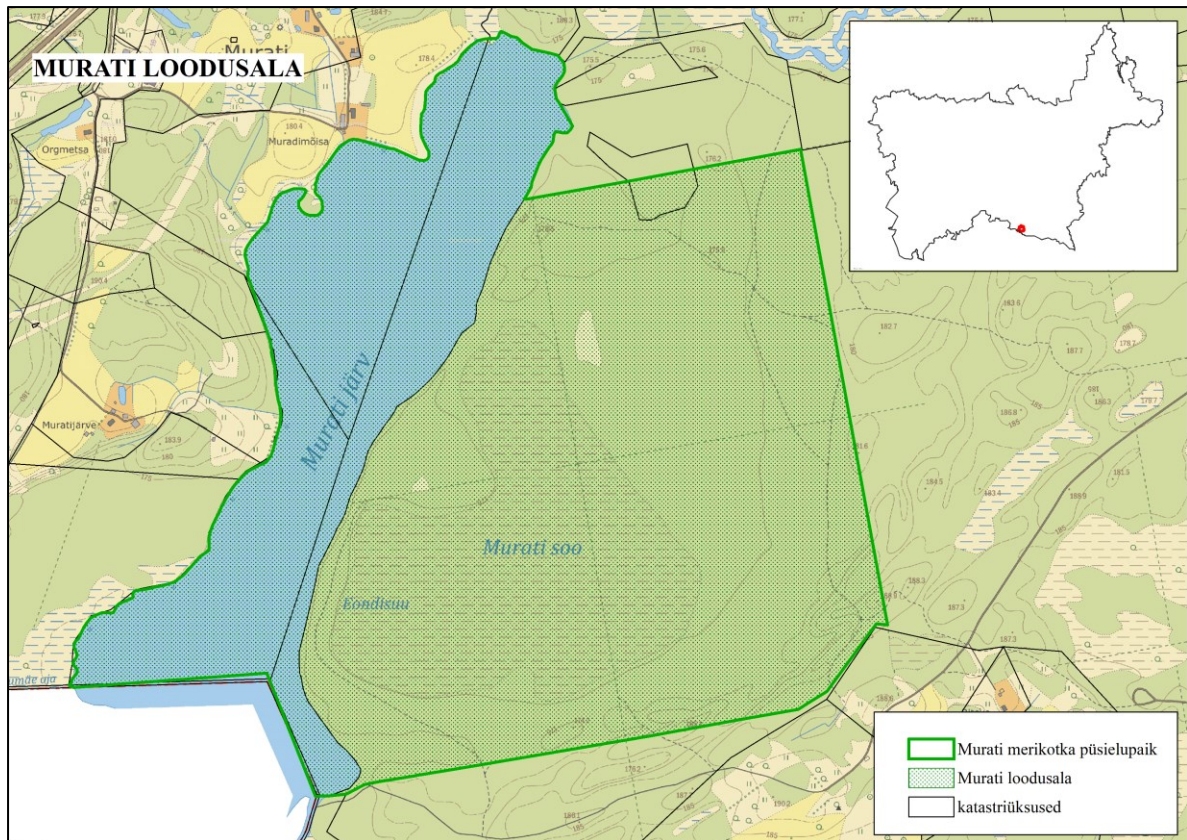
1.1. Ala iseloomustus

Loodusala eesmärk on kaitsta kalakotka elu- ja toitumispaika. Alal esinevad järve- ja metsakooslused ning nende kaitse tagatakse läbi loodusliku arengu. Aktiivseid tegevusi ja külastust alale ei planeerita.

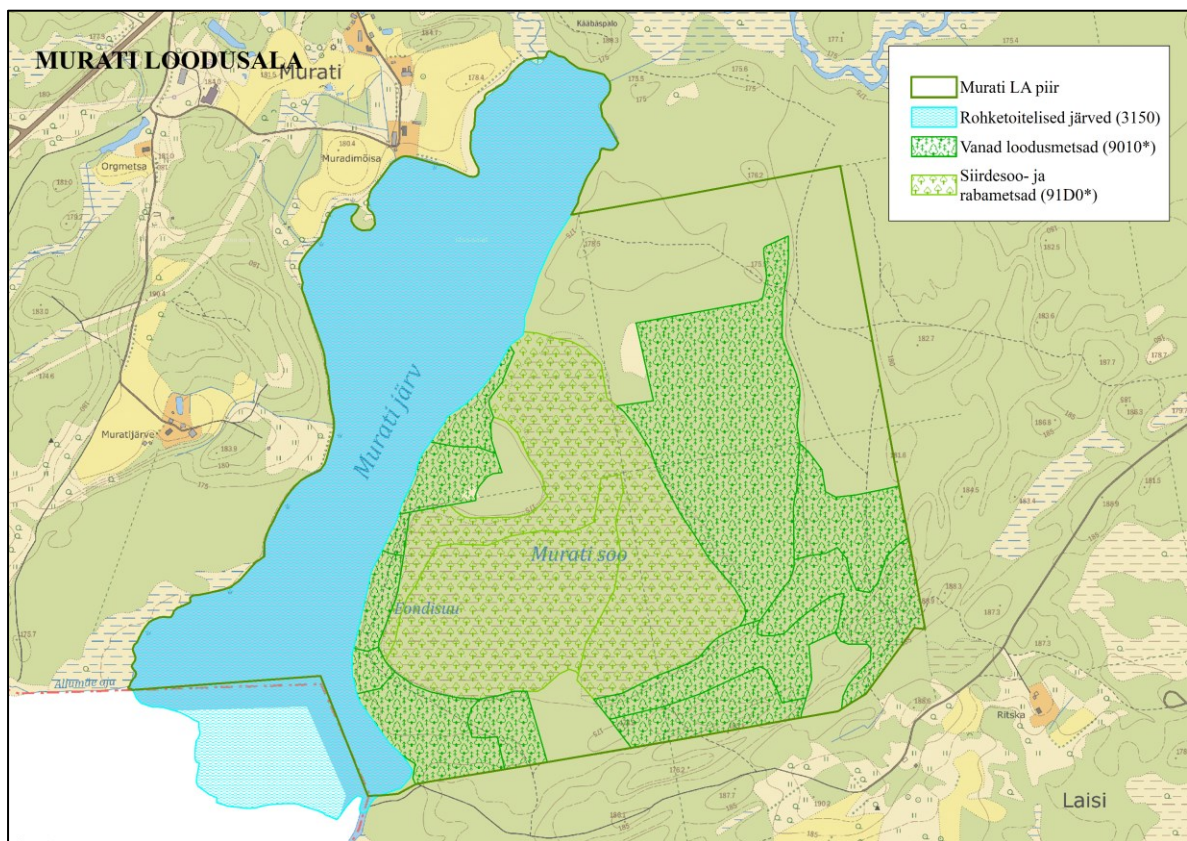
Kaitstava ala nimi	Murati kalakotka püsielupaik
Loodusala nimi	Murati loodusala (EE0080604) (joonis 1)
Linnuala nimi	Misso linnuala (EE0080672)
Pindala	182,5 ha
Asukoht ja piirid	https://register.keskkonnaportaal.ee/register/internationally-important-area/8953363
Kaitsekord	„Kalakotka püsielupaikade kaitse alla võtmine ja kaitse-eeskiri” https://www.riigiteataja.ee/akt/13300009?leiaKehtiv
Koostaja nimi	Kerttu Elm
Koostamise aasta	2023
Kaitsekorralduskava koostamise kord	„Kaitsekorralduskava koostamise ja kinnitamise kord ning kaitsekorralduskava kinnitaja määramine” https://www.riigiteataja.ee/akt/104112022001

Kaitsekorralduskava annab soovitusel kaitstava ala valitsejale kaitse-eesmärkide saavutamise parimatest viisidest, kuid ei loo õigusi ega kohustusi kolmandatele isikutele.

Kaitsekorralduskava koostamisel juhendatakse Eesti Vabariigis kehtivatest seadustest ja kaitsekorralduskava koostamise juhendist. Murati loodusala KKK on koostatud tähtajatult. Kava vaadatakse üle ja uuendatakse põhjendatud juhtudel väärtuste kaitse tagamise eesmärgil lähtuvalt tulemuslikkuse hindamise või uue inventuuri andmetest.



Joonis 1. Murati loodusala asukoha skeem (aluskaart: Eesti Põhikaart, Maa-ameti WMS-rakendus, 2023).



Joonis 2. Murati looduslal inventeeritud elupaigatüüpide paiknemine (aluskaart: Eesti Põhikaart, Maa-ameti WMS kaardirakendus 2023).

1.4. Uuritus

1.4.1. Läbiviidud inventuurid ja seired

1.4.1.1. Väikejärvede seire

Murati järv on olnud osa väikejärvede seirest viimati 2017. aastal. Varasemalt on Murati järv olnud seires 2004. ja 2010. aastal. 2017. aastal hinnati Murati järve seisund erinevate näitajate koondi põhjal heaks. Murati järve ääres proovikohas nr. 2 oli potentsiaalne punktreostusallikas kraavide kaudu.

2019. aastal oli Murati järve ökoloogiline seisund hea, kuid keemiline seisund halb polübroomitud difenüüleetrid (PBDE) tõttu kalas. Hinnang oli antud 2012. aasta seiretulemuse järgi, seega olukord oli sama ka 2013. aastal (Koiva vesikonna veemajanduskava 2022-2027).

Murati järve Eestisse jääv osa 65,8 ha on määratud Natura elupaigaks looduslikult rohketoitelised järved (3150). Järve elupaiga esinduslikkuseks on määratud A.

1.4.1.2. Kalakotka seire

Alal teostatakse iga-aastaselt kalakotka seiret. Registris olev pesapaik (KLO9101910) on hävinud ning kantud arhiivi. 2023. aastal leiti uus pesa u 150 m kauguselt, mis tõenäoliselt oli 2022. a asustatud.

1.4.1.3. Metsaelupaikade inventuur

Elupaikade inventuur toimus alal Hino, Murati, Peetri jõe ja Koiva-Mustjõe luha loodusala elupaikade ülepinnalise inventuuri raames aastal 2012. Inventuuri viis läbi Anneli Palo. Inventuuri andmetel leiduvad alal järgmised rahvusvahelise tähtsusega elupaigatüübid: siirdesoo- ja rabametsad (91D0) ning vanad loodusmetsad (9010*) (joonis 2).

Tabelis 1 toodud eesmärkide seisundid on määratud siin loetletud inventuuride andmete põhjal.

1.4.2. Inventuuride ja uuringute vajadus

Vajalik on jätkata väikejärvede ning kalakotka seiret. Murati järvel on vaja läbi viia uuring saasteainete allika tuvastamiseks ja edasiste meetmete määratlemiseks. Alal on vaja elupaikade täpsustamiseks läbi viia ülepinnaline metsaelupaikade kordusinventuur 128 ha. Muud võimalikud läbiviidavad uuringud on soovituslikud, eeskätt need, mis käsitlevad kaitsealuseid ja/või Natura liike.

1.4.3. Eelmise kaitsekorraldusperioodi tulemuslikkuse analüüs

Varasemalt ei ole Murati loodusala kaitsekorralduskava olnud ja eesmärgid püstitatud. Natura standardandmebaasis toodud elupaigatüüpide pindalad vastavad EELISes olevatele pindaladele. Linnuala eesmärgiks olev kalakotkas pesitseb alal.

2. VÄÄRTUSED JA KAITSE-EESMÄRGID

Tabelis 1 võetakse kokku Murati loodusala kaitse-eesmärgid, soodsa seisundi saavutamist või hoidmist mõjutavad tegurid ning nende ärahoidmiseks või leevendamiseks ettenähtavad meetmed ning kaitsetegevuse oodatavad tulemused kaitsekorralduskava perspektiivis. Liikide soodsa seisundi saavutamise või hoidmise tarvis seatavad meetmed on seatud vastavalt liikide kaitse tegevuskavadele, kui tabelis ei ole märgitud teisiti.

Kaitsekorralduskavas kajastatud liigitegevuskavad on kättesaadavad keskkonnaameti kodulehelt:

Liigikaitse tegevuskavad <https://keskkonnaamet.ee/elusloodus-looduskaitse/looduskaitse/liigikaitse>

Tabel 1. Murati loodusala (Misso linnuala) kaitse-eesmärgiks olevate väärtuste koondtabel.

Kaitseväärtus ¹	Seisund (pindala/ esinduslikkus)	Kaitse-eesmärk	Mõjutegurid	Meetmed	Oodatav tulemus	Märkused	Panus üldpindalasse / SDFi (%)
2.1. Elustik							
Kalakotkas LKS – I, KE – jah, LiD – II, LiA – jah.	Tõenäoliselt 1 paar.	1 paari pesitsus- territooriumi säilimine	Elupaik asub sihtkaitse- vööndis.		1 pesitsev paar.	Vana pesa lagunenud ja arhiveeritud. Uus leitud 2023. a.	
2.2. Elupaik							
Looduslikult rohketoiteliste järved (3150) KE – ei, LoD – I, LoA – jah	65,8 ha /A, ÖSE ² hea KESE halb	Elupaigatüübi säilitamine 65,8 ha	Reostusohu kraavide kaudu	<ul style="list-style-type: none"> • Uuring saaste- ainete allika tuvastamiseks ja edasiste meetmete määratlemiseks • Järelevalve 	Heas seisus elupaiku on säilinud 65,8 ha ÖSE ja KESE on hea		0,21/0,22

¹ 1) LKS – kaitsekategooria looduskaitsealuse alusel

KE – jah – püsielupaiga kaitse-eesmärgiks olemine

LoD – loodusdirektiivi lisa number

LoA (LiD) – loodusala (linnuala) kaitse-eesmärgiks olemine

² ÖSE – ökoloogiline seisund, KESE – keemiline seisund

2) Elupaiga seisund A – väga hea, B – hea, C- arvestatav, D – väheesinduslik

Kaitseväärtus ¹	Seisund (pindala/ esinduslikkus)	Kaitse-eesmärk	Mõjutegurid	Meetmed	Oodatav tulemus	Märkused	Panus üldpindalasse / SDFi (%)
Siirde- ja õõtsiksood (91D0*) KE – ei, LoD – I, LoA – jah	38 ha / B	Elupaigatüübi säilitamine 38 ha	Elupaik on sihtkaitsevööndis ja jäetud looduslikule arengule.	Kaaluda kaitseala tüübi muutmist.	Heas seisus elupaiku on säilinud 38 ha	Elupaik asub sihtkaitsevööndis, kuid ei ole kaitse- eesmärk.	0,08-0,07/0,09

Tabel 2. Kaitse-eesmärkide muutmise tabel

Väärtus	Seisund	Kaitse-eesmärk	Mõjutegurid	Meetmed	Oodatav tulemus	Märkused	Panus üldpinda- lasse / SDFi (%)
Elupaigad							
Vanad loodusmetsad (9010*) KE – ei, LoD – jah, LoA - ei	52 ha / B	Elupaigatüübi säilitamine 52 ha	Elupaik on sihtkaitsevööndis ja jäetud looduslikule arengule.	Kaaluda kaitseala tüübi muutmist.	Heas seisus elupaiku on säilinud 52 ha	Elupaik asub sihtkaitsevööndis, kuid ei ole kaitse- eesmärk	0.07/ 0,08

3. KAVANDATAVAD KAITSEKORRALDUSLIKUD TEGEVUSED

Vajalikud tegevused

Vajalike tegevuste tabelisse (tabel 3) on koondatud tööd, mis on vajalikud kaitse eesmärkide saavutamiseks, tabelit võidakse tulevikus täiendada. Tabelis on tegevused jaotatud vastavalt tegevuse olulisusele järgmistesse prioriteetsusklassidesse:

- 1) esimene prioriteet – hädavajalik tegevus, milleta kaitse eesmärkide täitmine planeeritavas ajavahemikus on võimatu, see on kaitseväärtuste säilimisele ja toimiva ohuteguri kõrvaldamisele suunatud tegevus (taastamine, taasloomine); kaitsekorralduse tulemuslikkuse hindamiseks vajalik tegevus (inventeerimine);
- 2) teine prioriteet – vajalik tegevus, mis on suunatud väärtuste taastamisele ja potentsiaalsete ohutegurite kõrvaldamisele;
- 3) kolmas prioriteet – soovituslik tegevus ehk tegevus, mis aitab kaudselt kaasa väärtuste säilimisele ja taastamisele ning ohutegurite kõrvaldamisele (infotahvlid, külastustaristu).

Tabel 3. Vajalikud tegevused

Jrk	Tegevuse nimetus	Maht	Tegevuse tüüp	Korraldaja	Prioriteet	Periood (ühekordne või korduv tegevus)
Inventuurid, seired, uuringud						
1.	Väikejärvede seire		Riiklik seire	KAUR	II	Vähemalt 1 kord 10 aasta jooksul.
2.	Kalakotka seire		Uuring	KeA	II	Igal aastal.
3.	Metsaelupaikade inventuur	128 ha	inventuur	KeA	II	2028
4.	Uuring Murati järve saasteainete allika tuvastamiseks ja edasiste meetmete määratlemiseks		Uuring	KeA	II	2025
Kavad, eeskirjad						
5.	Kaitsekorralduskava andmete üle vaatamine ja vajadusel uuendamine		Tegevuskava	KeA	I	1 kord kümne aasta jooksul
6.	Kaitsekorralduskava tulemuslikkuse hindamine		Tegevuskava	KeA	I	1 kord kümne aasta jooksul
7.	Kaitsekorra ja kaitse-eesmärkide muutmine		Kaitsekorra muutmine	KeA	I	2025

4. ALA JA SELLE VÄÄRTUSTE TUTVUSTAMINE JA KÜLASTUSKORRALDUS

Murati loodusalal asub kalakotka jaoks moodustatud püsielupaik ning kogu ala on sihtkaitsevööndis. Alal on keelatud viibida 15. märtsist kuni 30. septembrini. Muul ajal on lubatud alal viibimine ja loodussaaduste korjamine ning kalapüük ja jahipidamine. Järve lõunakaldal Läti poolel on ujumiskoht. Rõuge valla üldplaneeringu lisa 4 on loodusala lõunapiiri lähedale märgitud supluskoht, kuid sinna viib kehv, peaaegu olematu tee. Eeldatavasti eksivad sinna vähesed suplejad, kes tõenäoliselt kalakotkast ei häiri.

Visioon

- Loodusala väärtused on säilinud soodsas seisundis. Ala on jäetud looduslikule arengule, kuhu külastust ei suunata. Juhukülastajad on teadlikud alal kehtivatest piirangutest ja järgivad neid.

Eesmärk

- Alal olevad väärtused on säilinud soodsas seisus.

Meetmed

- Kuna alal aktiivset külastust ei toimu, siis erimeetmeid vaja ei ole rakendada.

5. KASUTATUD ALLIKAD

EELIS, Eesti Looduse Infosüsteem. 27.08.2023

Euroopa Komisjonile esitatav Natura 2000 võrgustiku alade nimekiri, RT III, 04.04.2017, 6 <https://www.riigiteataja.ee/akt/304042017006?leiaKehtiv> 17.08.2023

Keskkonnaministeerium. Koiva vesikonna veemajanduskava 2022-2027

Kobras AS. Võru maakonna Rõuge valla üldplaneeringu keskkonnamõju strateegilise hindamise aruanne. Tartu 2022.

Ott, I. Eesti Väikejärvede seire 2017. a. Tartu 2017