

KINNITATUD
Keskkonnaameti
9.04.2024
korraldusega nr 1-3/24/179

Raikküla-Paka loodusala (Raikküla-Paka maastikukaitseala) kaitsekorralduskava



Euroopa Liit
Euroopa
Regionaalarengu Fond



Eesti tuleviku heaks

Sisukord

1	Ala iseloomustus.....	2
1.1	Uuritus ja seire.....	6
2	kaitseväärtused ja kaitse-eesmärgid	7
3	Kavandatavad kaitsekorralduslikud tegevused	12
3.1	Koosluste hooldus- ja taastamistööd.....	14
3.2	Tähised ja külastuskorraldus	14
	KASUTATUD ANDMEALLIKAD.....	16

1 ALA ISELOOMUSTUS

Loodusalale jäävad kaitstavad loodusobjektid	Raikküla-Paka maastikukaitseala (KLO1000746), Põlendiku pärnad (KLO4001093)
Loodusala nimi	Raikküla-Paka loodusala (EE0020322, joonis 1)
Maismaa pindala (ha)	loodusala 138,9 ha, maastikukaitseala 371,4 ha,
Pindala kokku (ha)	loodusala 138,9 ha, maastikukaitseala 371, 4 ha
Asukoht ja piirid	Rapla maakond, Kehtna vald, Saunaküla küla; Rapla vald, Lipametsa, Raela ja Raikküla küla Leitav Keskkonnaportaalist
Kaitsekord	Looduskaitseadus § 14 Vabariigi Valitsuse 5. augusti 2004. a korralduse nr 615 „ Euroopa Komisjonile esitatav Natura 2000 võrgustiku alade nimekiri ” § 2 p 347 Vabariigi Valitsuse 4. märtsi 2022. a määrus nr 21 „ Raikküla-Paka maastikukaitseala moodustamine ja kaitse-eeskiri ”
Koostaja nimi	Lissel Tanni
Koostamise aasta	2024
Kaitsekorralduskava koostamise kord	Keskkonnaministri 2. novembri 2022. a määrus nr 50 „ Kaitsekorralduskava koostamise ja kinnitamise kord ning kaitsekorralduskava kinnitaja määramine ”

Raikküla-Paka loodusala koosneb kirde-edela suunal paiknevatest lahustükkidest. Loodusala väärtusteks on metsaelupaigad, mille kaitse tagatakse üldjuhul läbi loodusliku arengu, ning kaitseks planeeritakse praktilisi hooldus- ja taastamistegevusi. Maastikukaitsealaga on lisaks liidetud siseriikliku kaitse alla jääv ala (Raikküla sihtkaitsevöönd), kus kaitstakse laanemetsi.

Kaitsekorralduskava annab soovitusel kaitstava ala valitsejale kaitse eesmärkide saavutamise parimatest viisidest, kuid ei loo õigusi ega kohustusi kolmandale isikule.

Raikküla-Paka loodusala (Raikküla-Paka maastikukaitseala) kaitsekorralduskava on koostatud tähtajatult. Kava vaadatakse üle ja uuendatakse põhjendatud juhtudel väärtuste kaitse tagamise eesmärgil lähtuvalt tulemuslikkuse hindamise või uue inventuuri andmetest.

Kasutatud lühendid, mõisted ja selgitused

KE – kaitse-eeskiri

Kaitseväärtus – kaitse-eeskirjas nimetatud kaitstav loodusväärtus (kaitse-eesmärk)

Kaitse eesmärk – kaitseväärtuse soovitud seisund

KeA – Keskkonnaamet

KKK – kaitsekorralduskava

LKS – looduskaitse seadus

KA – kaitseala

MKA – maastikukaitseala

LoD – loodusdirektiiv (käsitleb ohustatud elupaikade ning loodusliku loomastiku ja taimestiku kaitsepõhimõtteid)

LoA – loodusala (loodusdirektiivi I ja II lisas nimetatud elupaigatüüpide või liikide kaitseks asutatud ala)

RMK – Riigimetsa Majandamise Keskus

EELIS – Eesti Looduse Infosüsteem

SKV – sihtkaitsevöönd

PV – piiranguvöönd

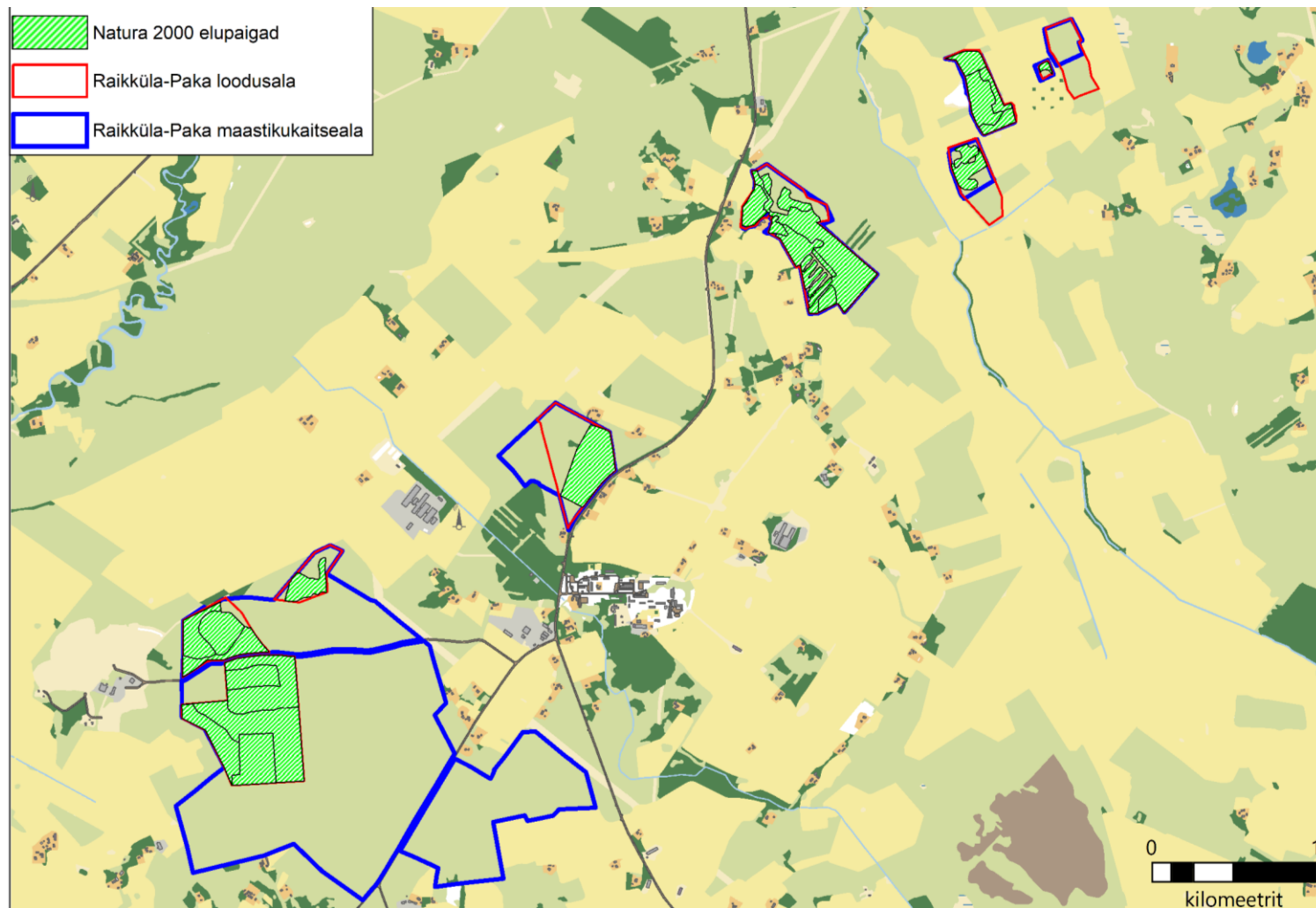
SDF – Natura standardandmebaas

Säilitamine – olemasolevate väärtuste säilitamine (seisund ei muutu halvemaks, säilitamine ei tähenda seda, et seisund peab jääma samaks) (looduslik areng)

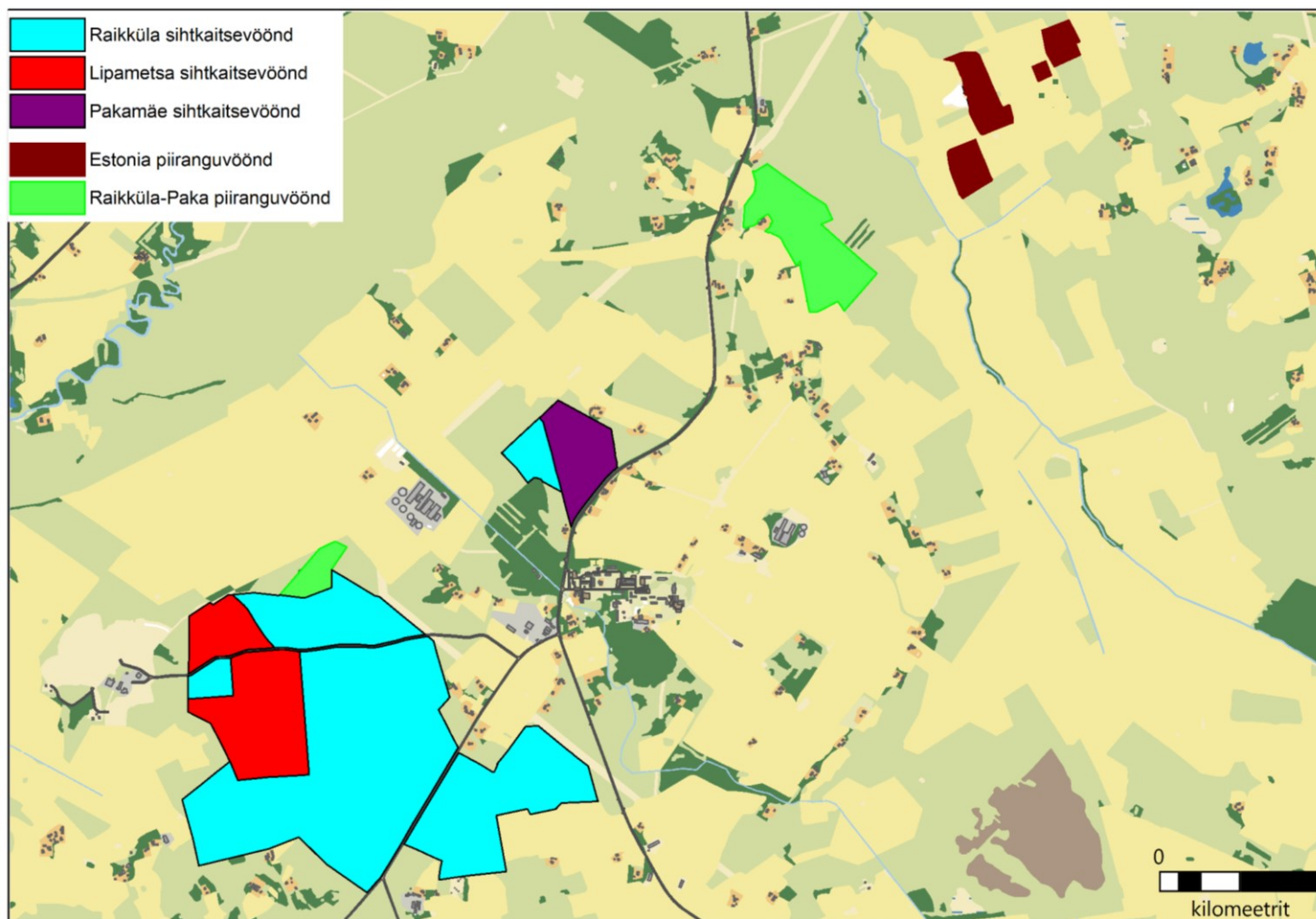
Seisundi parendamine – arvestatava esinduslikkusega (C) elupaikade seisundi parendamine (kraavide sulgemine, looduslikule arengule jätmise jms)

Taastamine – tegevused, mis on seotud olemasolevate, kuid halvenenud struktuuriga elupaikade taastamisega (näiteks PLKd, sood)

Kujunemise potentsiaal – SKV-s potentsiaal tulevikus elupaikade kujunemiseks potentsiaalsete elupaikade arvel



Joonis 1. Raikküla-Paka loodusala, maastikukaitseala ja Natura 2000 elupaigad (piirid: EELIS, jaanuar 2024; aluskaart: Eesti Põhikaart, Maaameti WMS kaardirakendus, jaanuar 2024).



Joonis 2. Raikküla-Paka maastikukaitseala vööndid (piirid: EELIS, jaanuar 2024; aluskaart: Eesti Põhikaart, Maa-ameti WMS kaardirakendus, jaanuar 2024).

1.1 Uuritus ja seire

Inventuurid ja uuringud

Loodusalal on erinevat tüüpi loodusdirektiivi I lisas nimetatud elupaigatüüpe kokku 103,4 ha. Raikküla-Paka loodusalal on inventeeritud järgmised elupaigad:

- 2015. aastal inventeeris Jaak-Albert Metsoja 10,4 ha puisniite (6530*);
- 2016. aastal inventeeris Aivar Hallang 3,8 ha aas-rebasesaba ja ürt-punanupuga niite (6510) ja 2,5 ha puiskarjamaid (9070);
- 2017. aastal inventeeris Sirje Azorov 1,1 ha liigirikkaid niite lubjavaesel mullal (6270*) ja 29 ha puiskarjamaid (9070);
- 2018. aastal inventeeris Renno Nellis „Märjamaa järtade ja Raikküla-Paka loodusala elupaikade inventuuri” projekti raames 54,2 ha vanasid loodusmetsasid (9010*) ja 14,1 ha puiskarjamaid (9070);
- 2019. aastal inventeerisid Sander Laherand ja Annaliisa Kaarema 2,3 ha puisniite (6530*).

Kaitsealustest liikidest on loodusalal registreeritud 11 taimeliiki, 4 loomaliiki, 4 samblikuliiki ja 1 seeneliiki, millest 11 kuulub II ja 9 III kaitsekategooriasse (EELIS, 2023).

Riiklik seire

Raikküla-Paka loodusalal on teostatud kahepaiksete koosluste seiret (SJB2661000), riiklikku hirvlaste pabulaloengust (SJB2911000), riiklikku rukkiräägu seiret (SJA2689000), riiklikku päevaliblikate koosluste seiret (SJB3597000) ja tolmeldajate koosluste seiret (SJB3597000).

Inventuuride ja uuringute vajadus

Vaja on inventeerida kogu loodusala ulatuses lubjakivipaljandite (8210) elupaigatüüp.

2 KAITSEVÄÄRTUSED JA KAITSE-EESMÄRGID

Raikküla-Paka loodusala kaitse-eesmärgid on kinnitatud Vabariigi Valitsuse 2004. aasta korraldusega¹. Loodusala kaitse-eesmärkideks on nimetatud:

- loodusriktiivi I lisas olevad elupaigatüübid liigirikkad niidud lubjavaesel mullal (6270*), puisniidud (6530*), lubjakivipaljandid (8210), vanad looduspõõsad (9010*), rohunditerikkad kuusikud (9050) ja puiskarjamaad (9070);
- loodusdirektiivi II lisas nimetatud liik püst-linalehik (*Thesium ebracteatum*).

Raikküla-Paka maastikukaitseala kaitse eesmärgid on kinnitatud Vabariigi Valitsuse 2022. aasta määrusega². Maastikukaitsealaga liideti Raikküla-Paka hoiuala, üksikobjektid Estonia mägi, Mõisa nõmm ja Raikküla Pakamäe kroonliudiku püsielupaigad ja laanemetsade kaitseks moodustatud ala. Maastikukaitseala kaitse-eesmärkideks on nimetatud:

- pinnavormid, sealhulgas Raikküla rannamoodustised ja Estonia mägi, maastikuilme, elustiku mitmekesisus, looduslikud ja poollooduslikud kooslused ning kaitsealused liigid ja ajaloolis-kultuurilise väärtusega objekt.
- loodusdirektiivi I lisas olevad elupaigatüübid aas-rebasesaba ja ürt-punanupuga niidud (6510), kuivad niidud lubjarikkal mullal (6210), puisniidud (6530*), lubjakivipaljandid (8210), vanad looduspõõsad (9010*), rohunditerikkad kuusikud (9050) ja puiskarjamaad (9070);
- II kaitsekategooria liigid püst-linalehik (*Thesium ebracteatum*), kroonliudik (*Sarcosphaera coronaria*) ja laanerähn (*Picoides tridactylus*).

Kaitse-eeskirja kinnitamisel 2022. aastal tehti ettepanek lisada Raikküla-Paka loodusala kaitse-eesmärgiks elupaigatüüp aas-rebasesaba ja ürt-punanupuga niidud (6510) ning liigirikkad niidud lubjarikkal mullal (6210). Samuti tehti ettepanek eemaldada kaitse-eesmärkidest elupaigatüüp liigirikkad niidud lubjavaesel mullal (*6270).

Raikküla-Paka loodusala Kasearu talu juures asub üksikobjekt Põlendiku pärnad. Üksikobjektiks on heas seisus puu, millel on piksejalg. Puu kõrguseks on 33 meetrit ja ümbermõõduks on 5,2 meetrit. (EELIS, 2023)

Lipa ja Lipametsa külas ning Raikkülas paikneb kompaktsel alal suur hulk laanemetsi, mis moodustavad tervikliku metsaökosüsteemi. Laanemetsade kaitse toetab metsanduse arengukavaga (2011–2020) võetud kohustust kaitsta viljakaid metsakasvukohatüüpe laiemal alal. Vähemal määral on esindatud salu- ja soovikumetsad. Laanemetsade kaitseks liideti maastikukaitsealaga kaitseta riigiomandis olevad maad.

Maastikukaitsealal paikneb kolm sihtkaitsevööndit (Raikküla, Lipametsa ja Pakamäe) ja kaks piiranguvööndit (Estonia ja Raikküla-Paka) (joonis 2.). Kava tegemisel lähtuti

¹ Vabariigi Valitsuse 05.08.2004 korraldus nr 615 „[Euroopa Komisjonile esitatav Natura 2000 võrgustiku alade nimekiri](#)”.

² Vabariigi Valitsuse 04.03.2022 määrus nr 21 „[Raikküla-Paka maastikukaitseala moodustamine ja kaitse-eeskiri](#)”.

pindalade arvutamisel maastikukaitseala piiridest, sest on tehtud ettepanek viia loodusala piirid maastikukaitseala piiridega vastavusse. Raikküla sihtkaitsevööndit loodusalaga ei liideta.

Tabel 1. Raikküla-Paka loodusala kaitseväärtuste koondtabel (kooslused)

Kaitseväärtus ³	Seisund ⁴ (pindala/esinduslikkus)	Kaitse eesmärk ⁵	Mõjutegurid	Meetmed	Oodatav tulemus ⁶	Märkused	Panus üldpindalasse / SDF-I (%) ⁷
Natura eesmärgid							
Liigirikkad niidud lubjavaesel mullal (6270*) KE – ei, LoD – I, LoA – jah	0 ha	puudub		eemaldada LoA kaitse-eesmärkide hulgast		Tegemist on teadusliku veaga. Selle asemel on elupaigatüüp 6210. Eemaldada SDFst.	
Puisniidud (6530*) KE – jah, LoD – I, LoA – jah	kokku 15,1 ha: • 7,6 ha / B • 7,5 ha / C	elupaigatüübi seisundi säilitamine 7,6 ha (B) seisundi parendamine 7,5 ha (C → B)	niitmise/karjatamise puudumine	hooldamine 6,5 ha taastamine ja seejärel hooldamine 8,6 ha	heas seisus elupaika on säilinud 15,1 ha		0,755–0,3775/0,755

³ LKS – kaitsekategooria looduskaitsealad alusel;
KE (jah/ei) – on või ei ole kaitstava ala kaitse-eesmärk;
LoD – loodusdirektiivi lisa number;
LoA (jah/ei) – on või ei ole loodusala kaitse-eesmärk

⁴ Elupaigatüübi esinduslikkus: A – väga hea, B – hea, C – arvestatav, p – potentsiaalne

⁵ Kaitse eesmärk seatakse aastaks 2050.

⁶ Oodatav tulemus seatakse aastaks 2050 ja tulemuslikkust hinnatakse iga 10 aasta tagant.

⁷ 2019. a loodusdirektiivi aruande andmete põhjal (<https://nature-art17.eionet.europa.eu/article17/habitat/report/>). Numbrid näitavad, milline on selle loodusala elupaigatüüpide osakaal kogu Eesti elupaigatüüpide / kõikide SDF-i kantud elupaigatüüpide pindalast.

Puiskarjamaad (9070) KE – jah, LoD – I, LoA – jah	kokku 16,4 ha: • 6,4 ha / B • 10 ha / C	elupaigatüübi seisundi säilitamine 6,4 ha (B) seisundi parendamine 10 ha	karjatamise puudumine	hooldamine 5,8 ha taastamine ja seejärel hooldamine 10,6 ha	heas seisus elupaika on säilinud 16,4 ha	korrigeerida SDFi elupaiga pindala osas (SDF 3→16 ha)	0,5467/0,772
Lubjakivipaljandid (8210) KE – jah, LoD – I, LoA – jah	pole kaardistatud	andmete täpsustamine		inventuur	andmed on täpsustatud		
Vanad loodumetsad (9010*) KE – jah, LoD – I, LoA – jah	kokku 54,2 ha: • 11,7 ha / A • 9,3 ha / B • 10 ha / C • 23,2 ha / p	elupaigatüübi säilitamine 21 ha (A+B) seisundi parendamine 10 ha (C→B)	kaevandustegevus, metsaraie	looduslikule arengule jätmine	heas seisus elupaika on säilinud 31 ha kujunemise potentsiaal 23,2 ha	korrigeerida SDFi elupaiga pindala osas (SDF 7→54 ha)	0,774/0,0936
Rohunditerikkad kuusikud (9050) KE – jah, LoD – I, LoA – jah	9,6 ha / B	elupaigatüübi säilitamine 9,6 ha (B)	kaevandustegevus, metsaraie	looduslikule arengule jätmine	heas seisus elupaika on säilinud 9,6 ha	Korrigeerida SDFi elupaiga pindala osas (SDF 12→10 ha)	0,10787/0,1306
Kuivad niidud lubjarikkal mullal (6210) KE – jah, LoD – I, LoA – ei	1,1 ha / C	elupaigatüübi seisundi parendamine 1,1 ha (C→B)	niitmise/karjatamise puudumine	taastamine ja hooldamine 1,1 ha lisada loodusala kaitse-eesmärkide hulka	heas seisus elupaika on säilinud 1,1 ha		0,03667–0,022/0,0355
Aas-rebasesaba ja ürt-punanupuga niidud (6510) KE – jah, LoD – I, LoA – ei	3,8 ha / B	elupaigatüübi seisundi säilitamine 3,8 ha (B)	niitmise/karjatamise puudumine	hooldamine 3,8 ha lisada loodusala kaitse-eesmärkide hulka	heas seisus elupaika on säilinud 3,8 ha		0,095/0,1727

Tabel 2. Raikküla-Paka loodusala kaitseväärtuste koondtabel (liigid)

Väärtus	Seisund	Kaitse-eesmärk	Mõjutegurid	Meetmed	Oodatav tulemus
Püst-linalehik (<i>Thesium ebracteatum</i>) LoA – jah, KE – jah, LoD – II,IV	3,4 ha kasvukohti <ul style="list-style-type: none"> • 2006: 50 isendit • 2006 100 isendit • 2013: 3 isendit • 2013: 27 isendit • 2013: 53 isendit • 2018: 9 isendit • 2019: 10 isendit • 2019:15 isendit • 2022: 27 isendit 	3,4 ha kasvukoha säilitamine liigi arvukus alal on vähemalt 27 isendit	metsastumine	6530* elupaiga karjatamine/niitmine	sobivaid kasvukohti on säilinud 3,4 ha liigi arvukus alal on vähemalt 27 isendit
Laanerähn (<i>Picooides tridactylus</i>) LoA – ei, LoD – I, KE – jah	2 elupaika, 18,8 ha <ul style="list-style-type: none"> • 2018: 1 p 	18,8 ha elupaikade säilitamine alal pesitseb vähemalt 1 paar	metsaraie, ehitamine	kaitse tagatakse sihtkaitsevööndis läbi loodusliku arengu	sobivaid elupaiku on säilinud 18,8 ha alal pesitseb vähemalt 1 paar
Krooniliudik (<i>Sarcosphaera coronaria</i>) LoA – jah, LKS – II, KE – jah	6,9 ha kasvukohti <ul style="list-style-type: none"> • 2012: 5 isendit • 2014: 4 isendit • 2015: 8 isendit 	6,9 ha kasvukoha säilitamine liigi arvukus alal on vähemalt 8 isendit	metsaraie, ehitamine, tallamine	kaitse tagatakse sihtkaitsevööndis läbi loodusliku arengu	sobivaid kasvukohti on säilinud 6,9 ha liigi arvukus alal on vähemalt 8 isendit

3 KAVANDATAVAD KAITSEKORRALDUSLIKUD TEGEVUSED

Vajalike tegevuste tabelisse (tabel 3) on koondatud tööd, mis on vajalikud kaitse eesmärkide saavutamiseks, tabelit võidakse tulevikus täiendada. Tabelis on tegevused jaotatud vastavalt tegevuse olulisusele järgmistesse prioriteetsusklassidesse:

- 1) **esimene prioriteet** – hädavajalik tegevus, millela kaitse eesmärkide täitmine planeeritavas ajavahemikus on võimatu, see on kaitseväärtuste säilimisele ja toimiva ohuteguri kõrvaldamisele suunatud tegevus (taastamine, taasloomine); kaitsekorralduse tulemuslikkuse hindamiseks vajalik tegevus (inventeerimine);
- 2) **teine prioriteet** – vajalik tegevus, mis on suunatud väärtuste taastamisele ja potentsiaalsete ohutegurite kõrvaldamisele;
- 3) **kolmas prioriteet** – soovituslik tegevus ehk tegevus, mis aitab kaudselt kaasa väärtuste säilimisele ja taastamisele ning ohutegurite kõrvaldamisele (infotahvlid, külastustaristu).

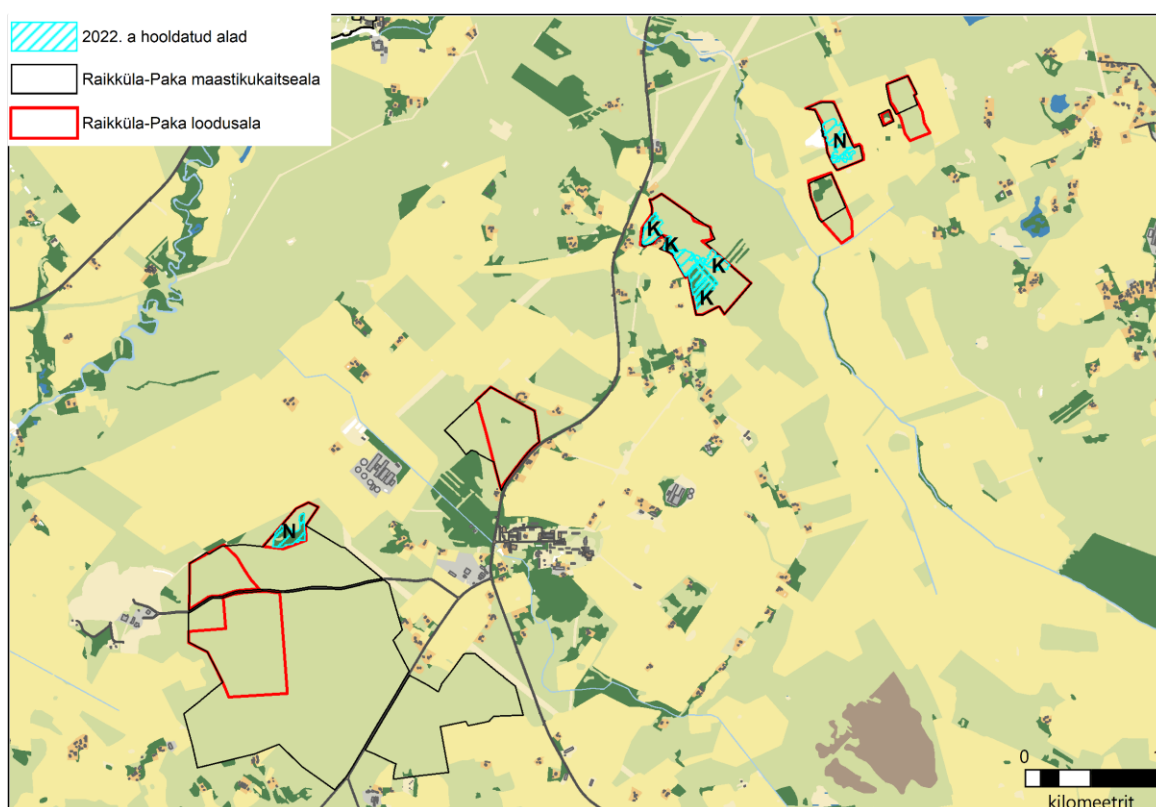
Tabel 3. Vajalikud tegevused

Jrk	Tegevuse nimetus	Maht	Tegevuse tüüp	Korraldaja	Prioriteet	Ajagraafik
Inventuurid, uuringud						
1	Lubjakivipaljandid (8210) elupaigatüübi inventeerimine		Inventuur	KeA	I	2030
Hooldus, taastamine, ohjamine						
2	Puisniidud (6530*) hooldamine	6,5 ha	Koosluse hooldustöö	MO/KOV	I	Igal aastal
		+ 8,6 ha				
3	Puisniidud (6530*) taastamine	8,6 ha	Koosluse taastamistöö	MO/KOV	I	2025
4	Puiskarjamaad (9070) hooldamine	5,8 ha	Koosluse hooldustöö	MO	I	Igal aastal
		+ 10,6 ha				
5	Puiskarjamaad (9070) taastamine	10,6 ha	Koosluse taastamistöö	MO	I	2025
6	Kuivad niidud lubjarikkal mullal (6210) hooldamine	1,1 ha	Koosluse hooldustöö	MO	I	Igal aastal
7	Kuivad niidud lubjarikkal mullal (6210) taastamine	1,1 ha	Koosluse taastamistöö	MO	I	2025

8	Aas-rebasesaba ja ürt-punanupuga niidud (6510) hooldamine	3,8 ha	Koosluse hooldustöö	MO	I	Igal aastal
9	Vanade loodusmetsade (9010*) seisundi parendamine	10 ha	Koosluse seisundi parendamine looduslikule arengule jätmise teel	KeA/MO	I	2050
Taristu, tehnika, loomad						
10	Loodusala tähistate paigaldamine	X	Kaitsealuste objektide tähistamine, tähistate hooldamine	RMK	II	2025
11	Loodusala tähistate hooldamine	X	Kaitsealuste objektide tähistamine, tähistate hooldamine	RMK	II	Vastavalt vajadusele
Kavad, eeskirjad						
11	Kaitsekorralduskava andmete ülevaatamine ja vajadusel uuendamine	Tegevuskava	KeA	I	1 kord kümne aasta jooksul	
12	Kaitsekorralduskava tulemuslikkuse hindamine	Tegevuskava	KeA	I	1 kord kümne aasta jooksul	
13	Kaitse-eesmärkide muutmine	Loodusala kaitse-eesmärkide muutmine	KLIM	I	2025	

3.1 Koosluste hooldus- ja taastamistööd

Aastal 2022 oli Raikküla-Paka loodusalal hoolduses olevaid (makstakse hooldustoetust) poollooduslike kooslusi 15,7 ha (joonis 3.). Esimese prioriteedi töödena on vajalik hetkel majandamisest välja jäävate koosluste hooldusesse võtmine. Aastaks 2025 peavad maaomanikud koostöös KeA-ga taastama 8,6 ha puisniite (6530*) ja 10,6 ha puiskarjamaid (9070). Lisaks on esimese prioriteedi töö igal aastal hooldada kõiki loodusalale jäävaid poollooduslike koosluse. Munitsipaalomandis on hooldajaks kohalik omavalitsus, eramaadel toimub hooldus maaomaniku ja KeA koostöös.



Joonia 3. Raikküla-Paka loodusala 2022. a seisuga hoolduses olevad poollooduslikud kooslused. K tähistab karjatamist, N niitmist (*aluskaart: Eesti Põhikaart, Maa-ameti WMS kaardirakendus, seisuga jaanuar 2024*).

3.2 Tähised ja külastuskorraldus

Loodusala ühel lahustükil on heas korras metallist infotahvel, kus on kirjas „Pakamägi”. Muud märgistust loodusalal ei ole. Infotahvli asukoht on näha külastustaristu virtuaalkontoris (haldusallasisene töökeskkond).

Loodusalale on vajalik lisada kaitseala piiritähiseid. Nende asukohta on võimalik näha asutusesisestest külastustaristu virtuaalkontorist, peale nende kandmist sinna Keskkonnaameti poolt.

Raikküla-Paka loodsuala külastavad peamiselt kohalised elanikud. Alal ei asu ühtegi tähistatud matkarada ega külastustaristut.

KASUTATUD ANDMEALLIKAD

EELIS. (2010). [EELIS Infoleht](#)

Helm, A., Kalamees, R., Kukk, T., Mesipuu, M., & Roosaluste, E. (2010). Juhend loodusdirektiivi I lisa pool-looduslike elupaigatüüpide seisundi hindamiseks. Tartu: Pärandkoosluste Kaitse Ühing.

Paal, J. (2004). Euroopas väärtustatud elupaigad Eestis. Tallinn: AS Kirjastus Ilo ja trükikoda Ilo Print.

Paal, J. (2007). Loodusdirektiivi elupaigatüüpide käsiraamat. Tallinn: Auratrükk.

Palo, A. (2018). Loodusdirektiivi metsaelupaikade inventeerimise juhend. Tartu.

Vabariigi Valitsuse 05.08.2002 korraldus nr 615 „Euroopa Komisjonile esitatav Natura 2000 võrgustiku alade nimekiri”.