



KESKKONNAAMET

# Aidu looduskaitseala kaitsekorralduskava

2013-2022



Euroopa Liit  
Euroopa  
Regionaalarengu Fond



Eesti tuleviku heaks

# SISUKORD

<b>1. SISSEJUHATUS.....</b>	<b>5</b>
1.1. AIDU LOODUSKAITSEALA ISELOOMUSTUS.....	5
1.2. MAAKASUTUS .....	6
1.3. HUVIGRUPID .....	7
1.4. KAITSEKORD.....	7
1.5. UURITUS.....	9
1.5.1. Läbiviidud inventuurid ja uuringud.....	9
1.5.2. Riiklik seire.....	9
1.5.3. Inventuuride ja uuringute vajadus.....	9
<b>2. VÄÄRTUSED JA KAITSE-EESMÄRGID.....</b>	<b>10</b>
2.1. ELUSTIK .....	10
2.1.1. Metsis ( <i>Tetrao urogallus</i> ).....	10
2.1.2. Must-toonekurg ( <i>Ciconia nigra</i> ).....	10
2.1.3. Kaunis kuldking ( <i>Cypripedium calceolus</i> ).....	11
2.1.4. III kaitsekategooria taimeliigid .....	12
2.2. KOOSLUSED .....	12
2.2.1. Kõrge loodusväärtusega metsad.....	12
2.2.2. Rohunditerikkad kuusikud (9050).....	15
<b>3. ALA JA SELLE VÄÄRTUSTE TUTVUSTAMINE NING KÜLASTUSKORRALDUS .....</b>	<b>19</b>
<b>4. KAVANDATUD TEGEVUSED JA EELARVE .....</b>	<b>19</b>
4.1. INVENTUURID, SEIRE, UURINGUD.....	19
4.1.1. Inventuur must-toonekure pesitsemise selgitamiseks.....	19
4.1.2. Vee-elustiku inventuur .....	19
4.1.3. Ekspert hinnang must-toonekure toitumistingimuste parandamise võimalustest Pikknurme jões.....	20
4.1.4. Kaitsealuste taimeliikide seire.....	20
4.2. HOOLDUS-, TAASTAMIS- JA OHJAMISTEGEVUSED .....	20
4.2.1. Kaldapuistu kujundamine .....	20
4.2.2. Kesksihi avatuna hoidmine kaitsekorralduslikeks töödeks .....	20
4.2.3. Kogujakraavide sulgemine .....	20
4.2.4. Läbiviikude rajamine kaitseala läbiva eesvoolu muldesse .....	21
4.3. TARISTU .....	21
4.3.1. Kaitseala tähistamine .....	21
4.3.2. Kesksihiga ristuvatesse kraavidesse truupide paigaldamine.....	21
4.4. KAVAD, EESKIRJAD.....	21
4.4.1. Projekti tellimine veerežiimi reguleerimiseks .....	21
4.4.2. Kaitse-eeskirja muutmine .....	21
4.4.3. Kaitsekorralduskava uuendamine .....	22
4.5. MUU.....	22
4.5.1. Loodusala eesmärkide muutmine .....	22
4.6. EELARVE.....	24
<b>5. KAITSEKORRALDUSE TULEMUSLIKKUSE HINDAMINE .....</b>	<b>27</b>
<b>KASUTATUD ALLIKAD .....</b>	<b>28</b>
<b>LISAD .....</b>	<b>29</b>
LISA 1. AIDU LOODUSKAITSEALA KUIVENDUVÕRGU OLUKORRA EKSPERTIISI JA MAJANDAMISOOVITUSED .....	29
LISA 2. METSISE ELUPAIGA HINDAMINE JA MAJANDAMISOOVITUSED SELLE PARANDAMISEKS .....	36
LISA 3. ETTEPANEKUD KAITSEKORRALDUSLIKEKS TÖÖDEKS AIDU LOODUSKAITSEALAL.....	37
LISA 4. AIDU LOODUSKAITSEALA KAITSE-EESKIRI.....	39
LISA 5. AIDU LOODUSKAITSEALA OLEMASOLEV TÄHISTUS .....	41
LISA 6. AIDU LOODUSKAITSEALA PLANEERITAV TÄHISTUS .....	42

LISA 7. EELMISE KAITSEKORRALDUSPERIOODI TEGEVUSED, KAITSEKORRALDUSKAVA JA SELLE TÄITMINE.....	43
LISA 8. KOOSOLEKUTE PROTOKOLLID.....	44
<i>Lisa 8.1. Aidu looduskaitseala kaitsekorduskava avalikustamise koosoleku protokoll.....</i>	<i>44</i>
<i>Lisa 8.2. Aidu looduskaitseala kaitsekorduskava koosoleku protokoll .....</i>	<i>46</i>

Vastavalt looduskaitseaduse §-le 25 on kaitsekorralduskava hoiualade ja kaitsealade alapõhise kaitse korraldamise aluseks.

Kaitsekorralduskava kinnitab Keskkonnaameti peadirektor. Teave kaitsekorralduskava kinnitamise kohta avalikustatakse Keskkonnaameti kodulehel.

Käesoleva Aidu looduskaitseala kaitsekorralduskava (edaspidi *KKK*) eesmärk on:

- anda lühike ülevaade kaitstavast alast - selle kaitsekorrast, kaitse-eesmärkidest, rahvusvahelisest staatusest, maakasutusest, huvigruppidest ning alal läbiviidavast riiklikust seirest;
- analüüsida ala eesmärke ning anda hinnang iga põhiväärtuseks oleva liigi, elupaiga vm väärtuse seisundile;
- arvestades alale seatud eesmärke määrata mõõdetavad kaitse-eesmärgid ja kaitsekorralduse oodatavad tulemused kaitsekorraldusperioodi lõpuks ning 30 aasta perspektiivis;
- anda ülevaade peamistest väärtusi mõjutavatest tegevustest, kirjeldada kaitseks vajalikke meetmeid koos oodatavate tulemustega;
- määrata põhiväärtuste säilimisele, taastamisele ja tutvustamisele suunatud kaitsekorralduslike tegevuste elluviimise plaan koos tööde mahu, koha, ulatuse kirjelduse ja orienteeruva maksumusega;
- luua alusdokument kaitseala kaitsekorralduslike tööde elluviimiseks ja rahastamiseks.

KKK koostamisel juhinduti Eesti Vabariigi kehtivast seadusandlusest ja Kaitsekorralduskava koostamise juhendist. Töö raames viidi läbi kaasamiskoosolek 01.12.2010 Keskkonnaameti Tartu kontoris (lisa 8.2) ja kava avalik arutelu 15.02.2011 kell 16 Põltsamaa vallamajas (lisa 8.1). Kava kaitsmine Keskkonnaameti kaitsekorralduskavade komisjonis toimus 13.05.2011.

Kava koostamist koordineeris Keskkonnaameti Jõgeva-Tartu regiooni kaitse planeerimise spetsialist Helen Toom (tel 5101 355, e-post [helen.toom@keskkonnaamet.ee](mailto:helen.toom@keskkonnaamet.ee)) ja kinnitamist sama regiooni kaitse planeerimise spetsialist Mariliis Märtson (tel 740 6819 e-post [mariliis.martson@keskkonnaamet.ee](mailto:mariliis.martson@keskkonnaamet.ee)). Kava koostasid Kaupo Kohv ja Liis Kuresoo (tel 5349 7924, 5624 3102, e-post [kaupo.kohv@rmk.ee](mailto:kaupo.kohv@rmk.ee) ja [liis.kuresoo@elfond.ee](mailto:liis.kuresoo@elfond.ee)) Eestimaa Looduse Fondist. Käesolevale kavale on juurde liidetud kolm eksperthinnangut:

- Marko Kohvi hinnang kaitseala kuivenduskraavide olukorrale ja kraavide sulgemise vajadusele (lisa 1);
- Vahur Sepa hinnang kaitseala potentsiaalile metsise kaitsmise seisukohast (lisa 2);
- Urmas Sellise hinnang must-toonekure toitumisala kvaliteedi tõstmise jaoks vajalike tegevuste kohta (lisa 3).

KAITSEKORRALDUSKAVA ON VALMINUD „RIIKLIKU STRUKTUURIVAHENDITE KASUTAMISE STRATEEGIA 2007-2013“ JA SELLEST TULENEVA „ELUKESKKONNA ARENDAMISE RAKENDUSKAVA“ PRIORITEETSE SUUNA „SÄÄSTVA KESKKONNAKASUTUSE INFRASTRUKTUURIDE JA TUGISÜSTEEMIDE ARENDAMINE“ MEETME „KAITSEKORRALDUSKAVADE JA LIIKIDE TEGEVUSKAVADE KOOSTAMINE LOODUSE MITMEKESISUSE SÄILITAMISEKS“ PROGRAMMI ALUSEL EUROOPA REGIONAALARENGU FONDI VAHENDITEST

# 1. SISSEJUHATUS

## 1.1. AIDU LOODUSKAITSEALA ISELOOMUSTUS

Aidu looduskaitseala asub Jõgevamaal kahes vallas ja neljas külas – Pajusi vallas Aidu ja Vägari külas ning Põltsamaa vallas Pudivere ja Kaavere külas. Kokku hõlmab Aidu looduskaitseala 310,5 hektarit. Aidu looduskaitseala võeti kaitse alla 11. novembril 2002. a. Vabariigi Valitsuse määrusega nr. 356 ning on ühtlasi Aidu loodusala (EE0080104) arvatud Vabariigi Valitsuse 5. augusti 2004. a. korraldusega nr 615-k „Euroopa Komisjonile esitatav Natura 2000 võrgustiku alade nimekiri” Natura 2000 loodusala hulka.

Ala asub laugete nõlvadega orus, kus voolab Pikknurme jõgi ja mida liigestavad põhjalõunasuunalised seljandikud. Kaitseala tervikuna on kaetud metsaga ja siin on inventeeritud suurel pindalal vääriselupaiga tunnustele vastavat metsa. Mullakaardilt nähtub, et Pikknurme jõest läänes on levinud peamiselt gleistunud-leostunud mullad, ida pool on levinud põhiliselt erinevas lagunemisjärgus madalloomullad, jõe vahetus läheduses leidub kitsa ribana lammimuldi. Suur osa Aidu looduskaitsealast on kuivendusest mõjutatud, kuivendussüsteemid on rajatud eelmise sajandi 60. aastate keskpaigas ning need toimivad tänaseni. Kuivenduse tagajärjel on levinumaks kasvukohatüübiks kujunenud kõdusoo. Vaatamata kuivendusele kulgeb Pikknurme jõgi kaitsealal oma looduslikus sängis. Jõe poolt ülejutatavad lammid olid esimese Eesti Vabariigi ajal kasutuses heina- ja karjamaadena, kuid on nüüdseks võsastunud. Kuivendussüsteemi mõjutab kopra tegevus, kaitseala piires on Pikknurme jõgi aga jäänud kopra tegevusest suhteliselt puutumata. Vooluhulk Pikknurme jõe kaitsealale jäävas osas on väike ning jõeosa võib suviti kuivaks jääda.

Aidu looduskaitsealal on pesitsenud must-toonekurg (*Ciconia nigra*) ning seal on olnud metsisemäng (*Tetrao urogallus*). Tänapäevaks ei ole alal teada ühtegi must-toonekure pesitsuspaika, kuigi ala on pesitsemiseks sobiv (lisa 3), ning metsisemäng on hääbunud, sest metsad on kuivenduse tõttu muutunud neile elupaigana sobimatuks (vt lisa 2 ja 3). Kohalike jahimeeste sõnul tegutseb alal saarmas (*Lutra lutra*). Kaitsealustest taimeliikidest leidub alal II kaitsekategooria liiki kaunist kuldkinga (*Cypripedium calceolus*). Lisaks kasvab seal ka teisi kaitsealuseid käpalisi, kes kuuluvad III kaitsekategooriasse.

Kaitse-eeskirjas on ala kaitse-eesmärgina määratletud väärtuslike metsakoosluste ja kaitsealuste liikide kaitse. Lisaks on kaitseala metsa kaitse-eesmärgidena loetletud looduse kaitse, keskkonnakaitse ja metsa arengu tagamine valdavalt loodusliku protsessina. Aidu loodusala (EE0080104) kaitse-eesmärgiks on loodusdirektiivi<sup>1</sup> (LD) I lisas nimetatud elupaigatüübi vanad loodumetsad (\*9010)<sup>2</sup> ja LD II lisas nimetatud kauni kuldkinga kaitse.

Kogu kaitseala on määratud sihtkaitsevööndisse (joonis 2, lisa 4) ning inimestel on lubatud viibida, korjata marju ja seeni ning pidada jahti kogu kaitsealal 1. septembrist kuni 14. märtsini. Kuna käesoleva kava koostamise ajal ei leitud kaitsealalt enam ühtegi liiki, kelle kaitseks peaks piirama inimeste liikumist, tuleks vastav piirang kaotada ning muuta kaitseala kaitse-eeskirja.

---

<sup>1</sup> Nõukogu direktiiv 92/43/EMÜ looduslike elupaikade ning loodusliku loomastiku ja taimestiku kaitse kohta (EÜT L 206, 22.07.1992, lk 7–50).

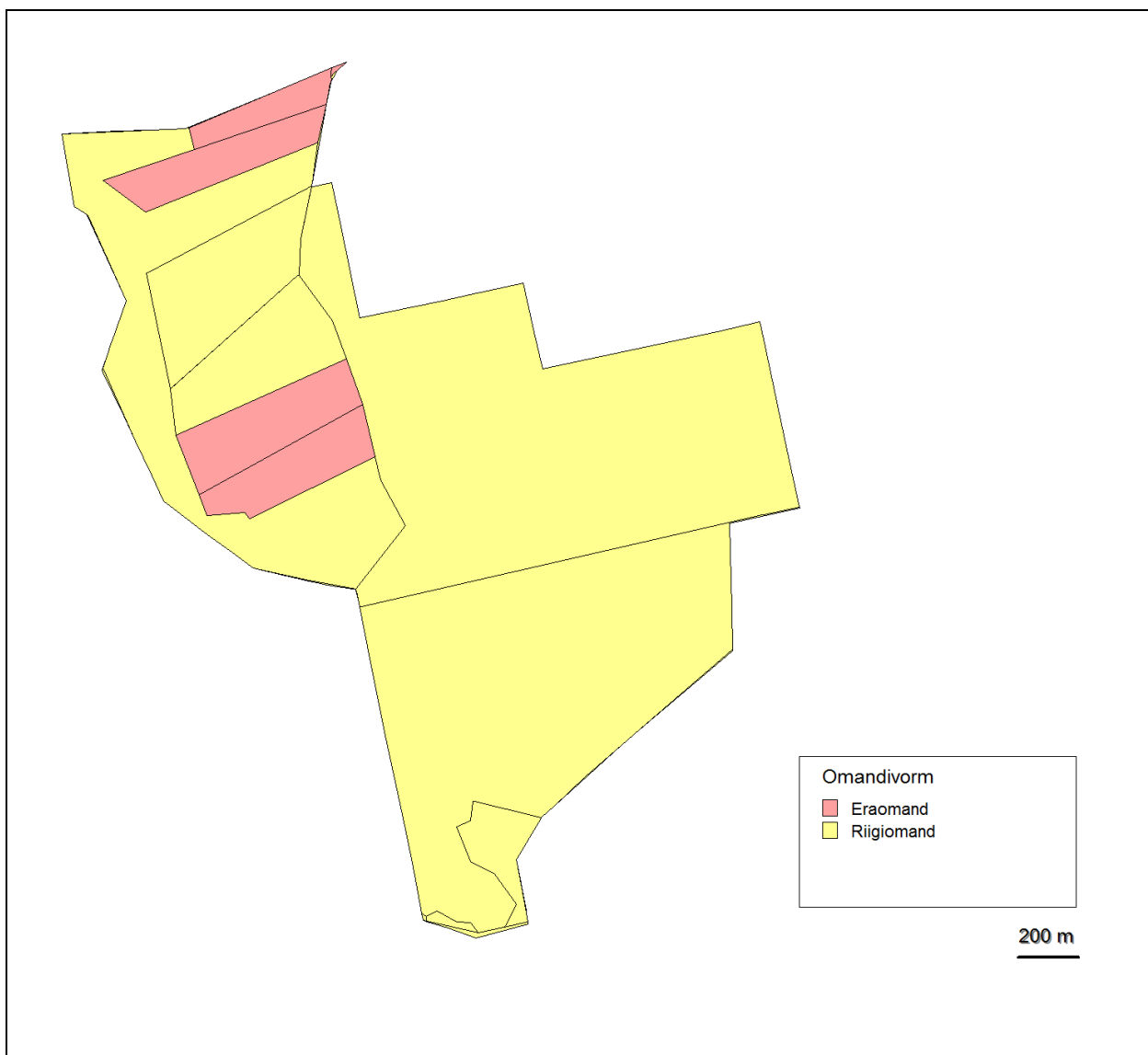
<sup>2</sup> Sulgudes on siin ja edaspidi kaitstava elupaigatüübi koodinumber vastavalt nõukogu direktiivi 92/43/EMÜ I lisale. Tärniga (\*) on tähistatud esmatahtis elupaigatüüp.

Kaitseala valitseja nõusolekul on lubatud teha olemasolevate kraavide ning kaitsealuste liikide elutingimuste säilitamiseks vajalikke hooldustöid.

## 1.2. MAAKASUTUS

Esimese Eesti Vabariigi ajast (1939) pärit topokaardilt nähtub (vt. lisa 1 joonis 2), et Pikknurme jõest idas asusid mürjad metsad ning läänes heina- ja karjamaad. Alale oli sel ajal kaevatud vaid üks kraav, mis algas Kanniksaare talu juurest ja suubus Pikknurme jõkke. Tänapäevaks on jõelammil säilinud üksikud võsastumata fragmendid, ülejäänud alale on kasvanud niitmise ja karjatamise lakates mets. Mürjad soometsad Pikknurme jõest idapool on tänapäevaks tugevasti kuivendatud ja muutunud kõdusoometsadeks.

Suurem osa Aidu looduskaitsealast kuulub riigile – 277,3 ha. Eraomandisse kuulub neli suuremat kinnistut ja ühe suurema külgneva kinnistu fragment, eraomandisse kuuluva maa pindala on kokku 33,2 ha. Ülevaate maaomandi jagunemisest Aidu looduskaitsealal annab joonis 1.



**Joonis 1.** Maaomand Aidu looduskaitsealal

### 1.3. HUVIGRUPID

Ülevaate Aidu looduskaitseala huvigruppidest annab tabel 1.

**Tabel 1.** Huvigrupid Aidu looduskaitsealal

Huvirühm	Huvid	Mõju kaitse korraldamisele, võimalikud konfliktid
Keskkonnaamet	Kaitseala valitseja. Keskkonnaameti ülesanne on tagada ala kaitse-eesmärgiks olevate väärtuste soodne seisund	Tagab kaitsekorra rakendumise, aitab koostada ja täita kaitsekorralduskava, hinnata tulemuslikkust ning tutvustada kaitsealal leiduvaid väärtusi
RMK	Külastusobjektide rajaja ja hooldaja, loodushoiutööde läbiviija riigi maadel, piiritähiste paigaldaja ja hooldaja. Ümbritsevate kuivendussüsteemide korrashoid, elurikkuse suurendamine metsades	Aitab kaitsekorralduskava ellu viia. Võimalikud konfliktid kuivendussüsteemide rekonstrueerimisel
Keskkonna-inspeksioon	Keskkonnavalaste õigusrikkumiste ennetamine ja avastamine	Tagab kaitsekorra rakendumise
Metsaomanikud	Metsamajandamine. Piirangute eest kompensatsiooni saamine	Võimalik konflikt seoses huviga metsi majandada
Jahiselts „Ott“, Põltsamaa jahiselts	Jahipidamine, kraavikallaste, metsasihtide ja Pikknurme jõe kaldapuistu kujundamine	Aitavad reguleerida ulukite arvukust ning kujundada Pikknurme jõe kaldapuistut. Võimalik konflikt sihtide puhastamise lõpetamisel

### 1.4. KAITSEKORD

Aidu loodusala (EE0080104) kaitse-eesmärgiks on vanade loodusmetsade (\*9010) ja kauni kuldkinga kaitse. Aidu looduskaitseala kaitse-eeskirjas on kaitse-eesmärgina määratletud kaitsta väärtuslikke metsakooslusi ning kaitsealuste liikide elupaiku ja kasvukohti. Lisaks on kaitseala metsa kaitse-eesmärkidenä määratletud looduse kaitse, keskkonnakaitse ja metsa arengu tagamine valdavalt loodusliku protsessina.

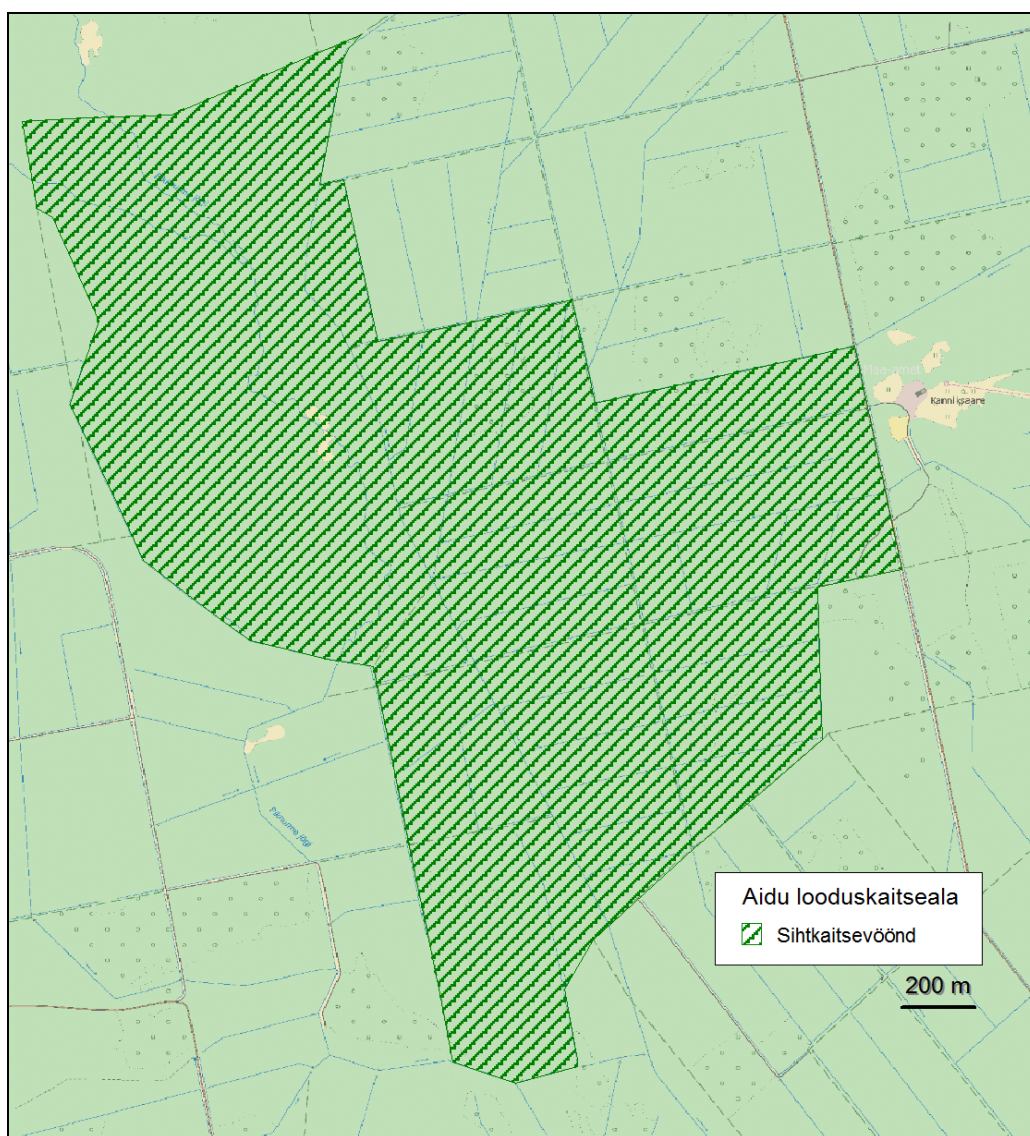
Kaitseala kuulub vastavalt kaitsekorra eripärale ja majandustegevuse piiramise astmele tervikuna sihtkaitsevööndisse (joonis 2). Inimestel on lubatud viibida, korjata marju ja seeni ning pidada jahti kogu kaitsealal 1. septembrist kuni 14. märtsini. Ülevaate Aidu looduskaitsealal kehtivatest piirangutest annab tabel 2.

**Tabel 2.** Aidu looduskaitsealal kaitse-eeskirjaga seatud piirangud

Keelatud tegevus	Kaitseala valitseja nõusolekuta on keelatud
Majandustegevus	Kehtestada detail- ja üldplaneeringut
Telkimine, lõkke tegemine ja rahvaürituste korraldamine	Koostada maakorralduskava ja teostada maakorraldustoiminguid
Teede, liinirajatiste ja uute ehitiste püstitamine	Anda projekteerimistingimusi, ehitusluba ja nõusolekut väikeehitise ehitamiseks

**Tabel 2.** järg...

<b>Keelatud tegevus</b>	<b>Kaitseala valitseja nõusolekuta on keelatud</b>
Loodusvarade kasutamine	Väljastada metsamajandamiskava
Jalgrattaga sõitmine väljaspool teid ja radu, mootorsõidukitega sõitmine ja nende parkimine väljaspool selleks ettenähtud teid ja parklaid (v.a. teaduslikel välitöödel, järelevalve- ja päästetöödel)	Metsakoosluste kujundamine vastavalt kaitse-eesmärgile, kusjuures metsakoosluste kujundamisel on kaitseala valitsejal õigus esitada nõudeid raieaja ja -tehnoloogia, metsamaterjali kokku- ja väljaveo ning puistu koosseisu ja täiuse osas.
	Kaitsealuste liikide elutingimuste säilitamiseks ja poollooduslike koosluste ilme ja liigikoosseisu tagamiseks vajalik tegevus
	Rajada uut veekogu, mille pindala on suurem kui 5 m <sup>2</sup> , kui selleks ei ole vaja anda vee-erikasutusluba või ehitusluba või nõusolekut väikeehitise ehitamiseks
	Olemasolevate maaparandussüsteemide hoiutööd ja veerežiimi taastamine
	Muuta katastriüksuse kõlvikute piire ja pindala



**Joonis 2.** Aidu looduskaitseala Eesti põhikaardil. Kaitseala on tervikuna tsoneeritud sihtkaitsevööndisse



## 1.5. UURITUS

### 1.5.1. Läbiviidud inventuurid ja uuringud

2010. aastal viidi Aidu looduskaitsealal Marko Kohvi juhtimisel läbi kuivendusvõrgu seisukorra inventuur ja koostati vastav eksperthinnang koos majandamissoovitustega (lisa 1). Töös esitatud soovitustest lähtuvalt on kavas vähemalt osaliselt taastada puistute looduslik veerežiim ning juhtida Pikknurme jõega paralleelselt kulgeva kuivendusvõrgu eesvoolu vesi kaitsealal Pikknurme jõkke, et suurendada jõe suvist vooluhulka ja parandada selle kvaliteeti must-toonekure toitumisalana. Sellega loodetakse tulevikus taastada must-toonekure pesitsemine kaitsealal, kuna metsakooslusi loetakse selleks sobivaks (lisa 3).

Kaitsekorralduskava koostamise käigus viidi 2010. a. kaitsealal Vahur Sepa poolt läbi ka metsise võimalike elupaikade ja mängualade ülevaatus, mille põhjal koostati eksperthinnang (lisa 2), kus sedastati, et alal ei ole enam metsise mängu. Puudusid igasugused metsise tegutsemisjäljed nii mänguplatsil kui seda ümbritsevatel aladel. Varasematel aegadel oli kevadisel metsisemängul kukkede arv 1-3 ja mäng toimus hajutatult peamiselt kraavide kallastel. Kraavipervede puhastamine võsast võis pikendada mängu hääbumist mõne aasta võrra, kuid looduskaitseala ja seda ümbritsevate alade puistute ülevaatus tulemusena anti hinnang, et Aidu looduskaitseala on metsakoosluste muutuste tõttu metsisele jäädavalt kadunud.

2010. a. novembris inventeeris Urmas Sellis ning 2011. a. sügisel veel kordusinventuuri käigus ka Keskkonnaameti looduskaitsebioloogid Aidu looduskaitseala, et tuvastada must-toonekure võimalik pesitsemine kaitsealal. Inventuurid ei andnud tulemusi ning sellest lähtuvalt pole alates 1990. aastate keskpaigast, mil senine pesamets Valga-Jüri kinnistul raiuti, kaitsealal must-toonekure pesitsemist tuvastatud Sellegipoolsest soovitatakse kaitsealal must-toonekure pesitsemist perioodiliselt kontrollida, eriti peale veerežiimi taastamise võtete rakendamist ja kaldapuistu kujundamist Pikknurme jõe avamiseks.

2011.a. inventeeris Keskkonnaameti looduskaitse bioloog Leevi Krumm ülepinnaliselt kaitseala metsaelupaigatüübid ning korrigeeris oluliselt elupaigatüüpide seniseid levikuandmeid (vt p 2.2). Inventuuri tulemuste põhjal tuleb parandada Aidu loodusala eesmärke, kuna vanu loodusmetsi tugeva kuivendumõju tõttu kaitsealal enam ei esine. Samuti täpsustusid teiste metsakoosluste levilad.

### 1.5.2. Riiklik seire

Kaitseala territooriumil ei ole ühtegi riiklikku seirejaama ega seireala. Kaitseala lõunatipust ca 200 m kaugusel on Pikknurme jõel saarma ja kopra riiklik seireala MF50 (Keskkonnaregistri kood SJA5932000), kus 2007. a. on tuvastatud saarma esinemine. Rohkem kandeid Keskkonnaregistri keskkonnaseire andmebaasi ei ole kantud ja seire intervalli ei ole teada.

Kaitsealast 700 m kaugusel põhja pool on nitraaditundliku ala põhjaveeseire jaam ADA4405000: Ilvese allikas (Keskkonnaregistri kood SJA2789000), kuid kanded seire tulemuste, intervalli jms. kohta Keskkonnaregistris puuduvad.

### 1.5.3. Inventuuride ja uuringute vajadus

Kuna kaitseala puistud on must-toonekure pesitsemiseks väga sobivad, siis soovitatakse kaitsealal must-toonekure pesitsemist perioodiliselt kontrollida, eriti peale loodusliku veerežiimi

taastamise võtete rakendamist ja kaldapuistu kujundamist Pikknurme jõe avamiseks, mis parandavad Pikknurme jõe sobivust must-toonekure toitumisalana.

## 2. VÄÄRTUSED JA KAITSE-EESMÄRGID

### 2.1. ELUSTIK

#### 2.1.1. Metsis (*Tetrao urogallus*)

Metsis on II kaitsekategooria ja linnudirektiivi<sup>3</sup> (LiD) I lisa liik. Aidu looduskaitsealal leidub Keskkonnaregistri andmetel metsise mänguala. Kaitsekorralduskava käigus Vahur Sepa poolt koostatud ekspertiisi kohaselt alal aga enam metsist ei leidu ning tugeva kuivenduse mõju tõttu ei ole kaitseala enam metsisele elupaigaks sobilik. Lisaks ei ole võimalik enam kasutusele võtta meetmeid, mis metsise elupaigatingimusi alal parandada võiksid (lisa 2). Metsise elupaikade parandamise eemärgil on kohalikud jahimehed raiunud puhtaks kraavikaldaid, kuna metsise mäng oli varasematel aastatel sinna koondunud. Enam kraavikallaste puhastamist metsise kaitse seisukohast tarvis ei ole. Kohalike jahiseltside esindajate sõnul on nad metsist alal viimastel aastatel kohanud, küll aga ei ole seal enam metsisemängu.

*Pikaajaline kaitse-eesmärk (30 a): Puudub*

*Kaitsekorraldusperioodi kaitse-eesmärk (10 a): Andmed metsise kohta on Keskkonnaregistris ajakohastatud ja kaitse-eeskirja on vastavalt muudetud*

#### Mõjutegurid

Elupaigatingimuste muutumine liigile sobimatuks

#### Meetmed

- Keskkonnaregistrist Aidu looduskaitsealalt metsise elupaiga kustutamine
- Kaitse-eeskirja muutmine. Sihtkaitsevööndi ajalise piirangu kaotamine
- Kaitseala tähistuse korrigeerimine. 38 liikumiskeelujaga tähise asemele 14 keskmise tähise paigaldamine

#### 2.1.2. Must-toonekurg (*Ciconia nigra*)

Must-toonekurg on I kaitsekategooria liik ja ühtlasi kantud LiD I lissasse. Kaitsekorralduskava koostamise käigus Urmas Sellise poolt koostatud eksperthinnangu kohaselt pesitses alal aastakümneid must-toonekurg Valga-Jüri kinnistul. Tema pesamets aga raiuti 1990. aastate keskel ning pesapuu murdus. Hilisemast ajast ei ole must-toonekure pesitsemisi alal teada, kuid pesa ei ole sealt ka otsitud. Eksperthinnangu (lisa 3) kohaselt on ala must-toonekure pesitsemiseks aga sobiv, ümbruskonnas leidub küllaldaselt suuri vanu potentsiaalseid pesapuid ning ulatuslikke raieid on tehtud suhteliselt vähe. Kohalik jahimees Kaimo Karu on lindu 4-5 aastat tagasi kaitsealal kohanud.

Aidu looduskaitsealalt voolab läbi laugete kallastega 34,6 km pikkune ja 166,2 km<sup>2</sup> valgalaga Pikknurme jõgi (Keskkonnaregistri kood VEE1028300), millesse suubub kaitseala territooriumil Luhtoja. Pikknurme jõgi suubub Pedja jõkke ning jõgi algab Aidu looduskaitseala lähistelt

---

<sup>3</sup> Euroopa Parlamendi ja nõukogu direktiiv 2009/147/EÜ loodusliku linnustiku kaitse kohta (ELT L 20, 26.01.2010, lk 7-25).

Tapiku raba lõunaservast. Pikknurme jõgi voolab kaitsealal oma looduslikus sängis, on suvel veevaene ja võib kuivaks jääda. Kaitsealast ülesvoolu on jõe voolusängi vähe muudetud, allavoolu on seda aga oluliselt õgvendatud. Pikknurme jõgi on mitmete kuivendussüsteemide eesvooluks, kuid kraavidesse kogutud vesi suubub jõkke kaitsealast allavoolu. Seepärast on hädavajalik kuivendusvõrgu vee juhtimine Pikknurme jõkke juba kaitseala territooriumil (lisa 1), et tagada minimaalne veekogus jõesängis ka kõige kuivemaks perioodiks. See parandaks must-toonekure toitumistingimusi ning mõjub soodsalt vee-elustikule. Kuigi Pikknurme jõgi on sobilik must-toonekure toitumisveekogu, ei ole kaitsealal jõeelustikku (eelkõige kalastiku seisukohast) uuritud, mistõttu ei ole selle reaalne potentsiaal hetkel teada. Pikknurme jõgi tervikuna on hinnatud väikese kalandusliku väärtusega jõeks (Järvekülg 2001).

*Pikaajaline kaitse-eesmärk (30 a): Kaitsealal on säilinud vähemalt 50 ha sobilikku pesametsa*  
*Kaitsekorraldusperioodi kaitse-eesmärk (10 a): Kaitsealal on säilinud vähemalt 40 ha sobilikku pesametsa. Pesitsuse tuvastamisel on vastavalt korrigeeritud ka kaitse-eeskirja, toitumisala kvaliteedi parandamiseks rakendatud meetmed on end õigustanud*

### **Mõjutegurid**

1. Info puudumine must-toonekure esinemisest kaitsealal, mis võib viia tahtmatu häirimiseni, sh kaitsekorralduslike tegevuste elluviimisel
2. Toitumisala ebasoodne seisund Pikknurme jõe ajutise kuivamise ja kallaste võsastumise tõttu
3. Kuivendussüsteemide negatiivne mõju jõe veetaseme stabiilsusele
4. Info puudumine vee-elustikust ja seda mõjutavatest teguritest

### **Meetmed**

- Inventuuri läbiviimine must-toonekure võimaliku pesitsemise väljaselgitamiseks
- Eksperthinnangu tellimine võimalustest parandada must-toonekure toitumistingimusi Pikknurme jões. (Jõeforelli asustamine, kopratammide lõhkumine jõe õgvendatud osalt väljaspool kaitseala, kunstkärestike rajamine)
- Vee-elustiku inventuuri läbiviimine Pikknurme jõe kaitsealale jäävas lõigus
- Kaldapuistu kujundamine Pikknurme jõe avamiseks must-toonekurele. Tegevust viia läbi mitme etapi kaupa 5 aasta jooksul ca 10 m laiusel kaldaribal (vt täpsemalt lisa 3)
- Kaitse-eeskirja muutmine. Kaitseala laiendamine lõunapoolses osas ja kopra poolt üles paisutatud Pikknurme jõe lõigu haaramine kaitsealasse, must-toonekure pesitsuse tuvastamise korral ka must-toonekure kaitse seadmine Aidu looduskaitseala kaitse-eesmärgiks.
- Veerežiimi reguleerimiseks projekti tellimine kuivendusvõrgu vee juhtimiseks Pikknurme jõkke ja kuivenduskraavide sulgemiseks.
- Kesksihi avatud hoidmine kaitsealale ligipääsu tagamiseks seoses Pikknurme jõe kaldapuistu kujundamise jt. kaitsekorralduslike töödega
- Kesksihiga ristuvatesse kuivenduskraavidesse kahe truubi paigaldamine kaitsealale ligipääsu tagamiseks
- Kaitseala läbivast eesvoolu muldest läbiviikude rajamine lammile Pikknurme jõe vooluhulga tõstmiseks (vt lisa 3, joonis 1)

#### **2.1.3. Kaunis kuldking (*Cypripedium calceolus*)**

Kaunis kuldking on levinud hajusalt ja vähearvukalt mitmel pool üle kaitseala. Kaunis kuldking on märgitud LD II lisa liigina Aidu loodusala üheks kaitse-eesmärgiks. Kaunis kuldking on ühtlasi ka II kaitsekategooria liik. Kõdusoo metsatüüp on kauni kuldkinga jaoks võrdlemisi tavaline elupaik. Metsas võib kaunist kuldkinga mõjutada enamasti raietegevus ning peale raietööde lõppemist kasvupaikade võsastumine (Kull 2000).

Pikaajaline kaitse-eesmärk (30 a): Kaunis kuldking on alal esindatud ja soodsas seisundis  
Kaitsekorraldusperioodi kaitse-eesmärk (10 a): Kaunis kuldking on alal esindatud ja soodsas seisundis<sup>4</sup>

## Mõjutegurid

Info puudumine kauni kuldkinga populatsiooni seisundist

## Meetmed

- Kauni kuldkinga populatsiooni seisundi seire 5-aastase intervalliga

### 2.1.4. III kaitsekategooria taimeliigid

Kaitsealal on registreeritud järgmised III kaitsekategooria liigid: Balti sõrmkäpp (*Dactylorhiza baltica*), vööthuul-sõrmkäpp (*Dactylorhiza fuchsii*), kuradi sõrmkäpp (*Dactylorhiza maculata*) ja kahkjaspunane sõrmkäpp (*Dactylorhiza incarnata*), pruunikas pesajuur (*Neottia nidus-avis*), harilik ungrukold (*Huperzia selago*), laialehine neiuvaip (*Epipactis helleborine*), roomav öövilge (*Goodyera repens*), suur käöpõll (*Listera ovata*) ja kahelehine käokeel (*Platanthera bifolia*). Nimetatud liigid esinevad alal üksikute isenditena või väiksemate kogumitena. Kaitsealuste taimeliikide kaitse on tagatud läbi elupaiga/koosluse kaitse.

## 2.2. KOOSLUSED

### 2.2.1. Kõrge loodusväärtusega metsad

Kuivenduse tagajärjel on peamiseks metsatüübiryhmaks kaitsealal kujunenud kõdusoo, mis moodustab kaitseala pindalast pea poole. Kuna kuivendussüsteemid jäävad Pikknurme jõest itta, siis on sinna koondunud ka kõdusoometsad. Vähemal määral leidub salumetsi, põhiliseks kasvukohatüübiks selles tüübiryhmas on naadi. Alal esineb veel soovikumetsi, peamiselt angervaksa kasvukohatüüp. Suhteliselt väikesel alal esineb siirdesoometsi ja marginaalselt madalsoo- ja laanemetsi. Ülevaate metsatüübiryhmade esindatusest kaitsealal annab tabel 3.

**Tabel 3.** Metsatüübiryhmade esindatus Aidu looduskaitsealal.

Tüübiryhm	Pindala (ha)
Kõdusoometsad	142,3
Salumetsad	61,1
Soovikumetsad	35,6
Siirdesoometsad	7,6
Laanemetsad	2,7
Madalsoometsad	1,6
<b>Kokku (ha)</b>	<b>251,0</b>

<sup>4</sup> Liigi seisund loetakse soodsaks, kui selle asurkonna arvukus näitab, et liik säilib kaugemas tulevikus oma looduslike elupaikade või kasvukohtade elujõulise koostisosana, kui liigi looduslik levila ei kahane ning liigi asurkondade pikaajaliseks säilimiseks on praegu ja tõenäoliselt ka edaspidi olemas piisavalt suur elupaik.

Suurem osa Aidu looduskaitseala metsadest on okaspuu enamusega. Kõige levinum peapuuliik on kuusk, millest pisut vähem esineb mändi ja kaske. Väga vähesel määral leidub alal veel haavikuid ja hall-lepikuid. Kõige kõrgema keskmise vanusega puistuteks alal on männikud, neile järgnevad kuusikud. Haava ja hall-lepa enamusega puistud on valdavalt noored. Ülevaate kaitseala metsade keskmisest vanusest ja pindaladest peapuuliikide lõikes annab tabel 4.

**Tabel 4.** Erineva peapuuliigiga puistute pindala ja keskmine vanus

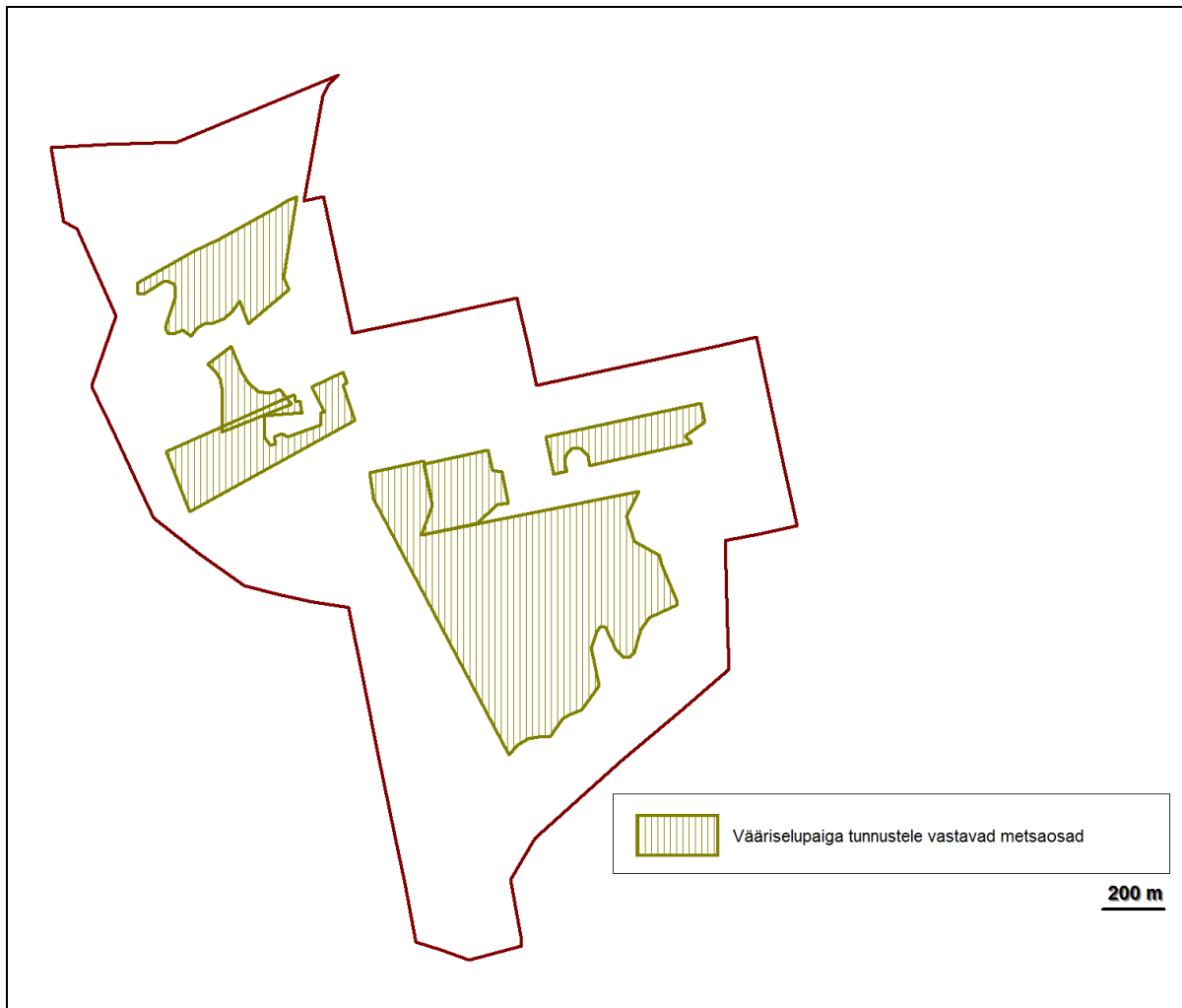
Peapuuliik	Keskmine vanus	Pindala (ha)
Kuusk	81	91,1
Mänd	111	79,4
Kask	47	76,9
Teised liigid		3,6
<b>Kokku</b>	<b>80</b>	<b>251,0</b>

Kaitseala metsakooslused on killustatud kraavikallaste lahtiraiumise ja sihtide puhastamise tõttu. Kaitsekorralduskava koostamise käigus saavutati kokkulepe, et eelnimetatud tegevus lõpetatakse ja metsakooslused kasvatatakse ühtseks massiiviks. Ainsana tehakse hooldustöid eesvoolude hooldamisel ja kesksihi avatuna hoidmiseks.

Aidu looduskaitsealal on inventeeritud 6 vääriselupaiga (VEP) tunnustele vastavat kõrge loodusväärtusega metsaosa. Kokku on selliseid alasid kaardistatud 80,2 hektaril. Suurim neist hõlmab 46 ha ja paikneb Pikknurme jõest idas, tugevalt kuivendatud alal. Kaitseala loodeosas on inventeeritud kolm VEPI kriteeriumidele vastatavat metsaosa, millest lõunapoolseimat (3,6 ha) on raiega ulatuslikult kahjustatud. VEPina inventeeritud metsad on toodud joonisel 3.

2011.a Keskkonnaameti poolt läbi viidud ülepinnalise inventuuri tulemusena täpsustati elupaigatüüpide tegelikku levikut (joonis 4) ning selgus, et vanu loodusmetsi kaitsealal metsakuivenduse olulise mõju tõttu ei esine. Küll aga on võimalik väga pikas perspektiivis saavutada osade kaitseala metsade loodusliku veerežiimi taastumine, millega luuakse potentsiaal ka vanade loodusmetsade kujunemiseks. Hetkel ei ole aga võimalik sellised arenguid ja nende ulatust täpsemalt ette prognoosida. Lisaks inventeeriti 3,3 hektaril elupaigatüüp rohunditerikkad kuusikud (9050), mis varasemalt oli määratletud vanade loodusmetsade elupaigatüübina.

LD I lisas nimetatud vanade loodusmetsade elupaigatüüpi (\*9010) on kaitsealal varem inventeeritud kokku 125,7 hektaril. Elupaigatüübi esinduslikkus on siis hinnatud väga heaks (A). Väärtuslikud metsakooslused on märgitud Aidu loodusala üheks kaitse-eesmärgiks, kusjuures Natura 2000 standardandmevormis on märgitud elupaigatüübi katvuseks 40,5% kogu kaitseala territooriumist. Samas oli kava koostamisel ilmne, et kaitsealal esinevate kõdusoometsade määratlemine vanade loodusmetsadena ei ole õige, sest vanade loodusmetsade (\*9010) elupaigatüüpi ei saa määrata toimiva ning olulise mõjuga kuivendussüsteemiga alale (Paal 2007). Vanade loodusmetsadena inventeeritud mets jääb kaitseala idaossa, mis on kuivendusest kõige tugevamini mõjutatud. Elupaigatüübi piiride sisse jäävad kolm vääriselupaiga tunnustele vastavat metsaosa.



**Joonis 3.** Aidu looduskaitsealal inventeeritud vääriselupaiga tunnustele vastavad metsaosad

Kuigi kaitsealal elupaigatüüpi vanad loodusmetsad (\*9010) ei esine, on metsad väärtuslikud oma ea ning liigilise koosseisu poolest ja neid käsitletakse kui kõrge loodusväärtusega metsi.

*Pikaajaline kaitse-eesmärk (30 a): Kõrge looduskaitseväärtusega metsade tunnustele vastavad metsaosad 130 ha ulatuses on soodsas seisundis*

*Kaitsekorraldusperioodi kaitse-eesmärk (10 a): Kõrge looduskaitseväärtusega metsade tunnustele vastavad metsaosad 130 ha ulatuses on soodsas seisundis*

### Mõjutegurid

1. Kuivendussüsteemide rekonstrueerimistööd
2. Kuivendussüsteemid
3. Ulatuslik metsakuivendus

### Meetmed

- Vana loodusmetsa elupaigatüübi eemaldamine Aidu loodusala kaitse-eesmärkide seast selle puudumise tõttu kaitsealal
- Kooskõlastuste andmisel veevoolu takistavate kopratammide ja kraavi langenud puude eemaldamise lubamine ainult kuivendussüsteemi eesvooludel (mitte kogujakraavides ja nende suudmetes) ning eesvoolude korrastamisel trassipoolset kraaviperve võsast ja

puudest puhastamise ja kraavipõhja kukkunud puude eemaldamise lubamine; setete eemaldamise ja trassi parandamiseks vajamineva materjali kraavipõhjast varumise keelamine. Kuna tegevus kaasneb jooksvate kooskõlastuste taotlemisega ja seda pole võimalik ette kavandada, siis seda meedet tegevuskavas ei kajastata.

- Kogujakraavide sulgemine kaitseala lõunapoolses osas (vt lisa 1. joonis 6.)

### **2.2.2. Rohunditerikkad kuusikud (9050)**

Aastal 2009. inventeerisid Keskkonnaameti töötajad Helen Toom ja Toomas Hirse kaitsealal kaks 9050 elupaigatüübi tunnustele vastavat metsaosa, kokku 4,2 hektaril. Alade esinduslikkus hinnati heaks (B). 2011. a. Keskkonnaameti töötaja Leevi Krummi poolt läbi viidud ülepinnalise inventuuri käigus tuvastati lisaks veel 4,1 ha ulatuses arvestatava (C) esinduslikkusega rohunditerikkaid kuusikuid ning 22,8 ha ulatuses ka potentsiaalset elupaigatüüpi (joonis 4). Seega on kaitsealal kokku tuvastatud 31,1 ha rohunditerikka kuusiku elupaigatüübi kirjeldusele vastavat või selleks peagi kujunevat metsa.

*Pikaajaline kaitse-eesmärk (30 a): Rohunditerikkad kuusikud on 8,3 ha ulatuses säilinud kaitsealal soodsas seisundis, 22,8 ha potentsiaalse elupaigatüübi seisund on paranenud võrreldes kaardistamiseaegse tasemega<sup>5</sup>*

*Kaitsekorraldusperioodi kaitse-eesmärk (10 a): Rohunditerikkad kuusikud on 8,3 ha ulatuses säilinud kaitsealal soodsas seisundis, 22,8 ha potentsiaalse elupaigatüübi seisund ei ole halvenenud võrreldes kaardistamisaegse tasemega.*

### **Mõjutegurid**

1. Kuivendussüsteemid
2. Kuivendussüsteemide rekonstrueerimistööd

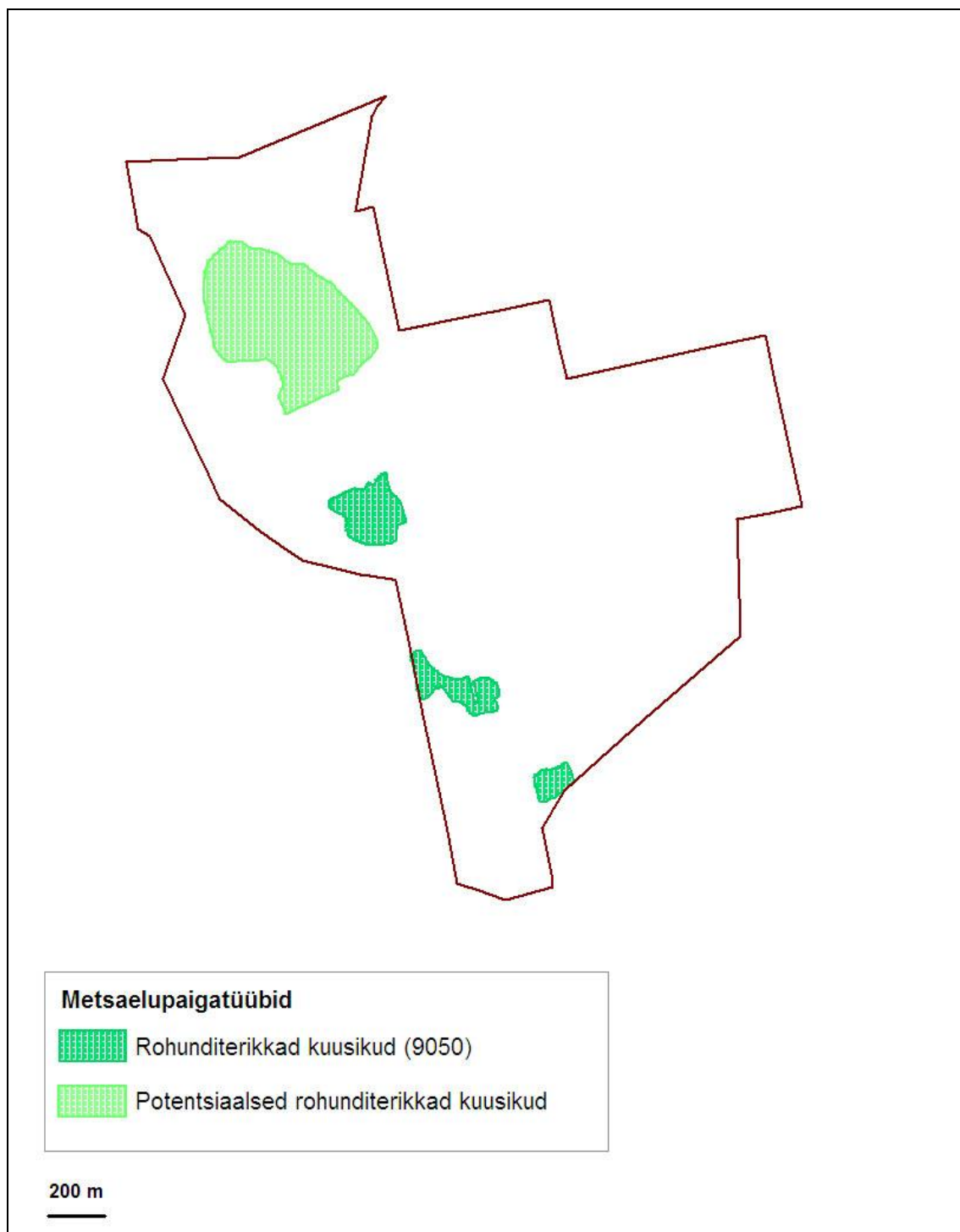
### **Meetmed**

- Kogujakraavide sulgemine ala lõunapoolses osas (vt. lisa 1 joonis 6);
- Kooskõlastuste andmisel veevoolu takistavate koprattammide ja kraavi langenud puude eemaldamise lubamine ainult kuivendussüsteemi eesvooludel (mitte kogujakraavides ja nende suudmetes) ning eesvoolude korrastamisel trassipoolset kraaviperve võsast ja puudest puhastamise ja kraavipõhja kukkunud puude eemaldamise lubamine; setete eemaldamise ja trassi parandamiseks vajamineva materjali kraavipõhjast varumise keelamine. Kuna tegevus kaasneb jooksvate kooskõlastuste taotlemisega ja seda pole võimalik ette kavandada, siis seda meedet tegevuskavas ei kajastata.
- Kaitse-eeskirja muutmine. Elupaigatüübi 9050 seadmine Aidu looduskaitseala kaitse-eesmärgiks.
- Loodusala kaitse-eesmärgi muutmine. Elupaigatüübi 9050 seadmine Aidu loodusala kaitse-eesmärgiks.

Ülevaade kaitsealal leiduvatest väärtustest ning nende kaitse-eesmärkidest, neile mõjuvatest teguritest ja nende kaitseks vajalikest meetmetest on toodud tabelis 2.1.

---

<sup>5</sup> Loodusliku elupaiga seisund loetakse soodsaks, kui selle looduslik levila ja alad, mida elupaik oma levila piires hõlmab, on muutumatu suurusega või laienemas ja selle pikaajaliseks püsimiseks vajalik eriomane struktuur ja funktsioonid toimivad ning tõenäoliselt toimivad ka prognoosimisulatusse jäävas tulevikus ja elupaigale tüüpiliste liikide seisund on soodus.



**Joonis 4.** Aidu looduskaitsealal esinevad LD metsaelupaigatüübid



**Tabel 2.1.** Aidu looduskaitseala eesmärgiks olevad väärtused.

Väärtus	Kaitse-eesmärk	Mõjutegurid	Meetmed	Oodatavad tulemused
<b>2.1. Elustik</b>				
Metsis 2.1.1.	Puudub	Elupaigatingimuste muutumine liigile sobimatuks	Keskkonnaregistrist Aidu looduskaitsealalt metsise elupaiga kustutamine Kaitse-eeskirja muutmine. Sihtkaitsevööndi ajalise piirangu kaotamine Kaitseala tähistuse korrigeerimine. 38 liikumiskeeluajaga tähise asemele 14 keskmise tähise paigaldamine	Andmed metsise kohta on Keskkonnaregistris ajakohastatud ja kaitse-eeskirja on vastavalt muudetud
Must-toonekurg 2.1.2	Kaitsealal on säilinud vähemalt 50 ha sobilikku pesametsa	Info puudumine must-toonekure esinemisest kaitsealal	Inventuuri läbiviimine must-toonekure võimaliku pesitsemise väljaselgitamiseks	Kaitsealal on säilinud vähemalt 40 ha sobilikku pesametsa. Pesitsuse tuvastamisel on vastavalt korrigeeritud ka kaitse-eeskirja, toitumisala kvaliteedi parandamiseks rakendatud meetmed on end õigustanud
		Toitumisala ebasoodne seisund Pikknurme jõe ajutise kuivamise ja kallaste võsastumise tõttu	Eksperthinnangu tellimine võimalustest parandada must-toonekure toitumistingimusi Pikknurme jões	
			Kaldapuistu kujundamine Pikknurme jõe avamiseks must-toonekurele.	
			Kaitse-eeskirja muutmine.	
			Kesksihhi avatud hoidmine kaitsealale ligipääsu tagamiseks	
Kuivendussüsteemide negatiivne mõju jõe veetaseme stabiilsusele	Veerežiimi reguleerimiseks projekti tellimine kuivendusvõrgu vee juhtimiseks Pikknurme jõkke.			
	Kaitseala läbivast eesvoolu muldest läbiviikude rajamine lammile Pikknurme jõe vooluhulga tõstmiseks			
Info puudumine vee-elustikust ja seda mõjutavatest teguritest	Vee-elustiku inventuuri läbiviimine Pikknurme jõe kaitsealale jäävas lõigus			
Kaunis kuldking 2.1.3.	Kaunis kuldking on alal esindatud ja soodsas seisundis	Info puudumine kauni kuldkinga populatsiooni seisundist	Kauni kuldkinga populatsiooni seisundi seire 5-aastase intervalliga	Kaunis kuldking on alal esindatud ja soodsas seisundis

Tabel 2.1. järg...

Väärtus	Kaitse-eesmärk	Mõjutegurid	Meetmed	Oodatavad tulemused
<b>2.2. Kooslused</b>				
Kõrge loodusväärtusega metsad 2.2.1.	Kõrge loodusväärtusega metsade tunnustele vastavad metsaosad 130 ha ulatuses on soodsas seisundis	Kuivendussüsteemide rekonstrueerimine	Kooskõlastuste andmisel veevoolu takistavate kopratammide ja kraavi langenud puude eemaldamise lubamine ainult kuivendussüsteemi eesvooludel (mitte kogujakraavides ja nende suudmetes) ning eesvoolude korrastamisel trassipoolset kraaviperve võsast ja puudest puhastamise ja kraavipõhja kukkunud puude eemaldamise lubamine; setete eemaldamise ja trassi parandamiseks vajamineva materjali kraavipõhjust varumise keelamine. Vana loodusmetsa elupaigatüübi eemaldamine Aidu loodusala kaitse-eesmärkide seast selle puudumise tõttu kaitsealal.	Kõrge looduskaitseväärtusega metsade tunnustele vastavad metsaosad 130 ha ulatuses on soodsas seisundis
		Ulatuslik metsakuivendus		
Rohunditerikkad kuusikud (9050) 2.2.2.	Rohunditerikkad kuusikud on 8,3 ha ulatuses säilinud kaitsealal soodsas seisundis, 22,8 ha potentsiaalse elupaigatüübi seisund on paranenud võrreldes kaardistamiseaegse tasemega	Kuivendussüsteemid	Kogujakraavide sulgemine kaitseala lõunapoolses osas	Rohunditerikkad kuusikud on 8,3 ha ulatuses säilinud kaitsealal soodsas seisundis, 22,8 ha potentsiaalse elupaigatüübi seisund ei ole halvenenud võrreldes kaardistamiseaegse tasemega
		Kuivendussüsteemid	Kogujakraavide sulgemine ala lõunapoolses osas	
		Kuivendussüsteemide rekonstrueerimine	Kooskõlastuste andmisel veevoolu takistavate kopratammide ja kraavi langenud puude eemaldamise lubamine ainult kuivendussüsteemi eesvooludel (mitte kogujakraavides ja nende suudmetes) ning eesvoolude korrastamisel trassipoolset kraaviperve võsast ja puudest puhastamise ja kraavipõhja kukkunud puude eemaldamise lubamine; setete eemaldamise ja trassi parandamiseks vajamineva materjali kraavipõhjust varumise keelamine. Kaitse-eeskirja muutmine. Elupaigatüübi 9050 seadmine Aidu looduskaitseala ja loodusala kaitse-eesmärgiks.	

### **3. ALA JA SELLE VÄÄRTUSTE TUTVUSTAMINE NING KÜLASTUSKORRALDUS**

Kaitseala vastu on sealsetest kooslustest ja asukoha iseärasustest lähtuvalt madal külastushuvi, selle külastamine on harv ning juhuslik. Kaitsealal puuduvad külastuskorralduslikud taristud, v.a. tähistus. Peamiselt satuvad siia metsaomanikud, jahimehed ja võibolla ka kalastajad. Kaitseala olemasolust annavad märku kaitseala välispiiri ja ajalise liikumispiirangu tähised; viimaseid tuleb peale kaitse-eeskirja uuendamist vahetada, kuna puudub alus olemasolevatest kaitse-väärtustest lähtuvalt liikumise piiramiseks.

Kaitsealal liikumiseks kasutatakse peamiselt keskset sihti, millel on oluline roll ka kaitsekorralduslike tööde läbiviimisel. Seetõttu tuleb sihti avatuna hoida. Samuti peaks kaitsealale pääsemiseks rajama kesksihiga ristuvatele peakraavidele kaks truupi.

Kaitseala väärtusi ei ole kavas tutvustada ega külastuskorralduslikku taristut arendada, kuna madal külastatavus tagab kõige paremini kaitseala väärtuste säilimise, samuti puudub alal selle asukoha tõttu külastus- ning loodushariduslik surve.

#### **Visioon**

Kaitseala külastuskoormus on jäänud endisele väheintensiivsele tasemele ja seda iseloomustab juhuslikkus.

#### **Eesmärk**

Kaitseala tähistus, s.h. ajalise liikumispiirangu tähised, on ajakohastatud ja viidud vastavusse tegelike vajadustega, tagatud on juurdepääs ja liikumine kaitsealal, et teostada kaitsekorralduslikke töid ning tagada ka erametsaomanike juurdepääs oma kinnistutele.

### **4. KAVANDATUD TEGEVUSED JA EELARVE**

#### **4.1. INVENTUURID, SEIRE, UURINGUD**

##### **4.1.1. Inventuur must-toonekure pesitsemise selgitamiseks**

Teadaolevalt pesitses must-toonekurg kaitsealal viimati 1990. aastate keskpaigas kuni tema pesametsa raieni. Kuna alates kaitseala moodustamisest 2002. a. aastal ei ole kaitseala loodusväärtuste seisund halvenenud, säilinud on piisavalt vanu ja suure võraga puid, siis võib eeldada siinsete metsade sobivust must-toonekure pesitsusalaks (lisa 3). Kuna 2010. a. ja 2011. a. läbi viidud inventuuridel ei suudetud must-toonekure pesitust tuvastada, kuid 5-6 aastat tagasi oli alal siiski liiki nähtud, siis tuleks teostada paariaastase intervalliga kontrolli võimaliku pesakoha leidmiseks paralleelselt must-toonekure toitumistingimusi parandavate tegevustega. Liik on kogu Eestis väga ohustatud ning tema pesitsemisedukus on madal. Seepärast on iga pesakoha kaitse äärmiselt oluline. Tegu on III prioriteedi tegevusega, mille korraldajaks on Keskkonnaamet.

##### **4.1.2. Vee-elustiku inventuur**

Kuna kaitseala valitsejal puuduvad objektiivsed andmed Pikknurme jõe kui must-toonekure toitumisala potentsiaali ning metsakuivenduse negatiivse mõju hindamiseks, siis on vaja läbi

viia vee-elustiku inventuur kaitsealale jäävas jões. Inventuuri tulemused indikeerivad ühtlasi ka veekogu seisukorda. III prioriteedi tegevus, mille korraldajaks on Keskkonnaamet.

#### **4.1.3. Eksperthinnang must-toonekure toitumistingimuste parandamise võimalustest Pikknurme jões**

Kava koostamise raames on antud hinnang kaitseala sobivuse kohta must-toonekure elupaigaks (lisa 3), kuid ei ole tehtud ettepanekuid, kuidas parandada must-toonekure toimetulekut tervikuna Pikknurme jões. Toitumistingimuste parandamiseks on vajalik teha ka osaliselt töid jões nagu näiteks võivad vajalikud tööd puudutada veerežiimi soodsamaks muutmist, jõesängi kujundamist viisil, mis tagaks vee ja sealse elustiku olemasolu ka kuivadel perioodidel – hauakohtade rajamine, kalamaimude asustamine. Seda kõike peab eksperthinnangus analüüsima ning konkreetset võtet välja tooma. Eksperthinnangu tellib Keskkonnaamet ja tegu on III prioriteedi tööga.

#### **4.1.4. Kaitsealuste taimeliikide seire**

II kaitsekategooria liigi kaunis kuldking seisundi seiret tuleb läbi viia 5-aastase intervalliga. Kuna liik on ala kaitse-eesmärgiks, mille alusel hinnatakse ka kaitse tulemuslikkust, siis on tegu I prioriteedi tööga, mida korraldab Keskkonnaamet.

## **4.2. HOOLDUS-, TAASTAMIS- JA OHJAMISTEGEVUSED**

### **4.2.1. Kaldapuistu kujundamine**

Pikknurme jõge piiranud luhahainamaad ning raielankide servad veekogude ääres on hakanud võsastuma ning sellega on halvenenud ka must-toonekure toitumistingimused. Ettevaatliku valikulise raiega jõe kaldailt on võimalik olukorda parandada. Peamine on jätta raiel kasvama võimalikult laia võraga puud ja eemaldada madalamad, suuremate alla jäävad puud ning põõsad. Vari suurematest puudest peaks jääma uue võsa vohamise pidurdamiseks. Nii paraneks jõe juurdepääs ja must-toonekurg tunneks end veekogusse maandudes ja lendu tõustes turvaliselt. Pikknurme jõe kallaste kaitse-eesmärgi kohast kujundamist tuleks teha ca 2 km lõigul viies osas vähemalt 5 a jooksul (joonis 5). Tegu on III prioriteedi tööga, mida korraldab RMK. Jahimehed on avaldanud nõusolekut seda tööd teha.

### **4.2.2. Kesksihi avatuna hoidmine kaitsekorralduslikeks töödeks**

Kaitseala läbiv siht on ainus võimalus Pikknurme jõele, selle lammialadele ja kaitseala erinevatele osadele mehhanismidega juurdepääsuks. Seepärast tuleb tagada sihi avatus kaitsekorralduslike tööde teostamiseks – loodusliku veerežiimi osaline taastamine, eesvoolu muldest läbiviikude rajamine, kaldapuistute kujundamine jms (joonis 5). Tegu on II prioriteedi tööga, mida tuleb teha vastavalt vajadusele ja sõltuvalt sihi kasutamise intensiivsusest. Töö korraldajaks on RMK. Jahimehed on seda siiani teinud ja on avaldanud nõusolekut seda ka edaspidi teha.

### **4.2.3. Kogujakraavide sulgemine**

Kaitseala lõunapoolses osas on tihe kraavitus, millest kohalikud kogujakraavid tuleks loodusliku veerežiimi osaliseks taastamiseks sulgeda, et aeglustada vete äravoolu metsast, muutes nii soodsamaks niiskuslembeste taimede kasvutingimusi ning rohunditerikaste kuusikute ja kõrge loodusväärtusega metsade seisundit. Kraavide sulgemine ei tohi põhjustada üleujutusi ega metsakoosluste hukkumist. Seepärast peab töödeks esmalt koostama tervikliku

projekti (p 4.4.1.) kaitseala loodusliku veerežiimi osaliseks taastamiseks ning läbiviikude rajamiseks Pikknurme jõkke. Hinnanguliselt tuleks sulgeda ca 13 kogujakraavi. Tegu on I prioriteedi tööga, kuna see mõjutab otseselt kaitse-eesmärke. Töö teostajaks on RMK.

#### **4.2.4. Läbiviikude rajamine kaitseala läbiva eesvoolu muldesse**

Kuivematel perioodidel Pikknurme jõe kaitsealale jääv osa kuivab, kuna metsakuivendusega suunatakse varem pikkamööda jõesängi valgunud vesi kaitsealast allavoolu Pikknurme jõkke. Samas on pidev vee olemasolu jõe-elustiku ning must-toonekure toitumistingimuste seisukohast äärmiselt oluline. Seepärast on eksperthinnangutes kuivendusvõrgu olukorra ja majandamise (lisa 1) kui ka must-toonekure toitumistingimuste parandamise (lisa 3) kohta soovitatud suunata kaitsealal Pikknurme jõega paralleelselt kulgeva metsakuivenduse eesvoolu vesi ca 4 läbiviiguga otse Pikknurme jõkke. Töödeks koostatakse esmalt vastav projekt. Tegu on I prioriteedi tööga, mille tellijaks on RMK.

### **4.3. TARISTU**

#### **4.3.1. Kaitseala tähistamine**

Kaitseala on hetkel tähistatud (lisa 5), sealhulgas ka 38 ajalise liikumispiirangu tähisega ja 2 keskmise kaitseala tähisega. Kuna käesoleva kava koostamise raames on tuvastatud, et kaitsealal ei ole väärtusi, mille kaitseks oleks vajalik ajalise liikumispiirangu kehtestamise, siis tuleks liikumispiirangu tähised eemaldada ning asendada 14 keskmise tähisega (lisa 6). Tegu on II prioriteedi tööga, mille korraldajaks on RMK.

#### **4.3.2. Kesksihiga ristuvatesse kraavidesse truupide paigaldamine**

Tegevus on tihedalt seotud tegevusega 4.2.2. ja selle eesmärgiks on kaitsealale ja ka seal paiknevatele eramaadele juurdepääsu tagamine. Truupide läbimõõt valitakse vastavalt kraavide sügavusele ning need peavad võimaldama raskete mehhanismide ülesõitu. Kokku on vaja paigaldada 2 truupi. Tegu on I prioriteedi tegevusega, mida korraldab RMK.

### **4.4. KAVAD, EESKIRJAD**

#### **4.4.1. Projekti tellimine veerežiimi reguleerimiseks**

Tegevuste 4.2.4. ja 4.2.3. teostamiseks on vajalik eelnevalt veerežiimi ümberkujundava projekti koostamine, et vältida võimalikke kahjulikke mõjusid valedesse kohtadesse rajatud kraavitõketest ja läbiviikudest. Töö tellimise aluseks on käesolevale kavale lisatud eksperthinnangud (lisa 1 ja 3), mis esitatakse koos projekti lähteülesandega melioratsiooniprojektide koostamise kogemustega ettevõttele. Projekti tellimist korraldab RMK ja tegu on I prioriteedi tööga.

#### **4.4.2. Kaitse-eeskirja muutmine**

2002. aastal kehtima hakanud kaitse-eeskirja muutmise vajaduse tingib selle mittevastavus looduskaitseesadusele. Seetõttu on uue kaitse-eeskirja väljatöötamine kõrgeima prioriteediga.

Esmalt ei ole kohased senises kaitse-eeskirjas sätestatud ajalised liikumispiirangud metsise elupaikade kaitseks, kuna elupaigatingimuste muutumise tõttu alal metsist enam ei esine. Samuti on kaitsekorralduskava koostamisel osalenud ekspert Urmas Sellis teinud ettepaneku kaitseala laiendamiseks lõuna suunas (lisa 3), et võtta kaitse alla ka kopra poolt üles paisutatud

lõik Pikknurme jõel. Kaitse-eeskirja koostamise käigus kaaluda eksperdi ettepanekul kaitseala laiendamist.

Lähtuvalt kava koostamise raames läbi viidud metsaelupaigatüüpide kordusinventuuridest tuleb kaitseala kaitse-eesmärgiks seada ka LD I lisas nimetatud metsaelupaigatüübi 9050 rohunditerikkad kuusikud kaitse. Kaitse-eeskirja muutmist korraldab Keskkonnaamet.

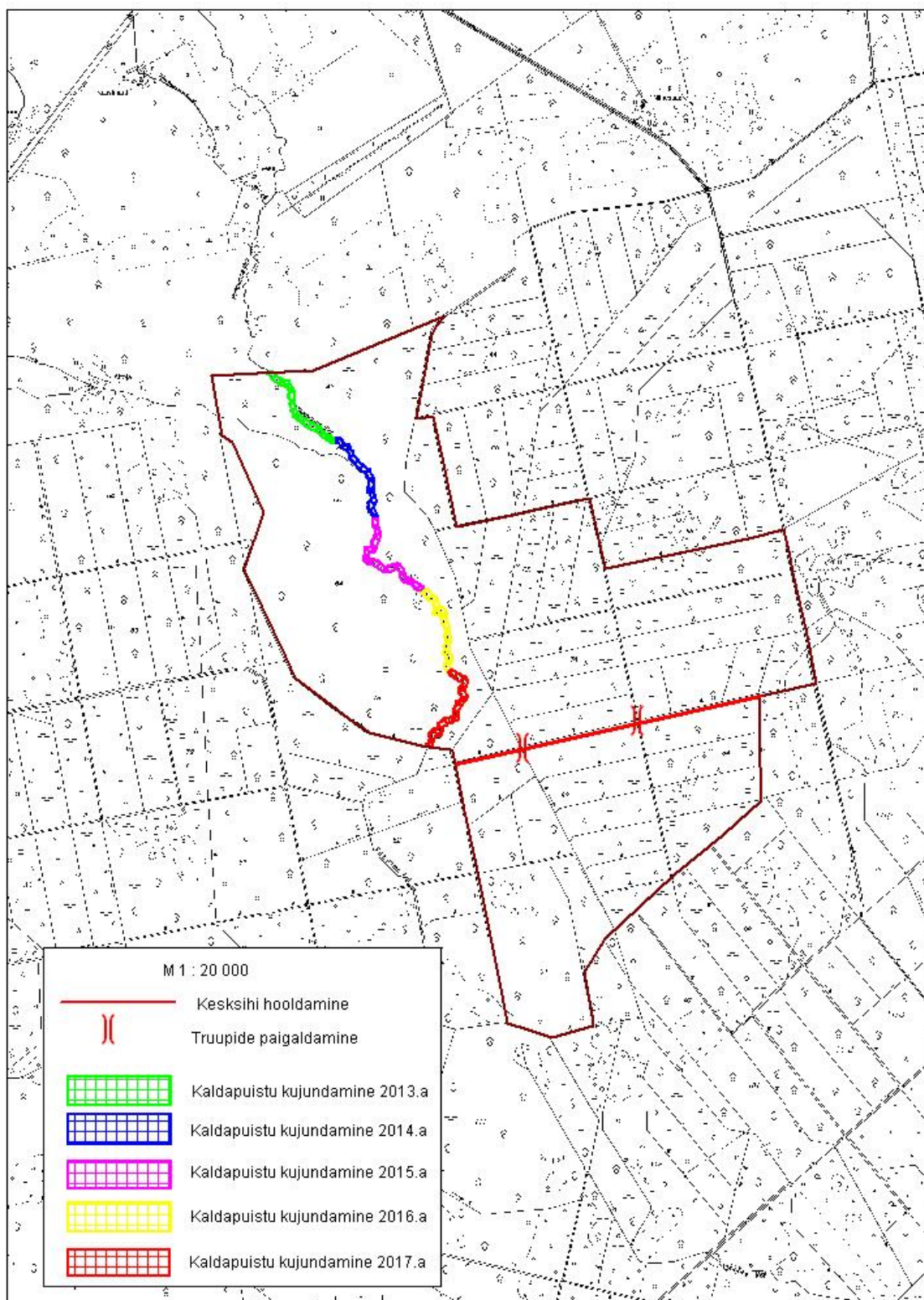
#### **4.4.3. Kaitsekorralduskava uuendamine**

Kaitsekorralduskava eesmärgid on seatud kümneks aastaks, kuid eelarve ja tegevuskava planeerimine nii pikaks ajaks on keeruline. Seetõttu tuleb 2017. aastal hinnata esimese perioodi tulemuslikkust (vt p 7) ja uuendada kaitsekorralduskava. Kaitsekorraldusperioodi lõpus tuleb samuti hinnata kaitse tulemuslikkust ning koostada uus kaitsekorralduskava järgnevas 10-aastaseks perioodiks. Töö teostajaks on Keskkonnaamet, I prioriteedi töö.

### **4.5. MUU**

#### **4.5.1. Loodusala eesmärkide muutmine**

Vabariigi Valitsuse 5. augusti 2004. a. korraldusega nr 615-k „Euroopa Komisjonile esitatav Natura 2000 võrgustiku alade nimekiri” arvati Aidu loodusala (EE0080104) Natura 2000 loodusalade hulka. Loodusala eesmärgiks on LD I lisas nimetatud kaitstav elupaigatüüp vanad looduspõõsad (\*9010) ja II lisas nimetatud liik, mille isendite elupaika kaitstakse, on kaunis kuldking (*Cypripedium calceolus*). Kuna 2010. ja 2011.a. teostatud inventuuride käigus vanu looduspõõsa kaitsealal ei tuvastatud, kuid leiti 31,1 ha ulatuses elupaigatüüpi rohunditerikkad kuusikud (9050), siis tuleb loodusala kaitse-eesmärke muuta, lisades elupaigatüübi 9050 ja eemaldades elupaigatüübi \*9010. Vastava ettepaneku Aidu loodusala eesmärkide muutmiseks peab tegema Keskkonnaamet ja tegu on II prioriteedi tööga.



**Joonis 5.** Kaitsealal planeeritavad tegevused

## 4.6. EELARVE

Eelarve tabelisse 4.6. on koondatud eelnevate analüüsidenä esitatud tööd, mis on täitmiseks käesoleva kaitsekorralduskavaga ettenähtud perioodi jooksul.

Tabelis on tegevused jaotatud vastavalt tegevuse olulisusele järgmistesse prioriteetsusklassidesse:

I prioriteet – hädavajalik tegevus, milleta kaitse-eesmärkide täitmine planeeritavas ajavahemikus on võimatu, see on väärtuste säilimisele ja toimiva ohuteguri kõrvaldamisele suunatud tegevus; kaitsekorralduse tulemuslikkuse hindamiseks vajalik tegevus;

II prioriteet – vajalik tegevus, mis on suunatud väärtuste taastamisele, eksponeerimisele ja potentsiaalsete ohutegurite kõrvaldamisele;

III prioriteet – soovituslik tegevus ehk tegevus, mis aitab kaudselt kaasa väärtuste säilimisele ja taastamisele ning ohutegurite kõrvaldamisele.



**Tabel 4.6. Kaitsekorralduslike tegevuste eelarve**

Jrk nr	Tegevuse nimetus	Tegevuse tüüp	Korraldaja	Prioriteet	2013	2014	2015	2016	2017	2018	2019	2020	2021	2022	Kokku
					Summa sadades €										
<b>Inventuurid, seired, uuringud</b>															
4.1.1.	Inventuur must-toonekure pesitsemise selgitamiseks	Inventuur	KA	III	X		X		X		X		X		X
4.1.2.	Vee-elustiku inventuur	Inventuur	KA	III		15									15
4.1.3.	Eksperthinnang must-toonekure toitumistingimuste parandamise võimalustest Pikknurme jões	Uuring	KA	III					12						12
4.1.4.	Kaitsealuse taimeliigi kaunis kuldking seire	Riiklik seire	KA	I					X					X	X
<b>Hooldus, taastamis- ja ohjamistegevused</b>															
4.2.1.	Kaldapuistu kujundamine (2 km jõelõigul)	Liigi elupaiga taastamistöö	RMK	III	10	10	10	10	10						50
4.2.2.	Kesksihi avatud hoidmine kaitsekorralduslikeks töödeks	Muu taristu hooldus	RMK	II			X			X			X		X
4.2.3.	Kogujakraavide sulgemine (ca 13 kraavi)	Koosluse taastamistöö	RMK	I			35								35
4.2.4.	Läbiviikude rajamine kaitseala läbiva eesvoolu muldesse (ca 4 tk)	Koosluse taastamistöö	RMK	I			20								20
<b>Taristu</b>															
4.3.1.	Kaitseala tähistamine (14 keskmist tähist)	Kaitsealuste objektide tähistamine	RMK	II			10								10
4.3.1	Kaitsealal tähiste likvideerimine (38 tähist)	Tähiste likvideerimine	RMK	II			5								5
4.3.2.	Kesksihiga ristuvatesse kraavidesse truupide paigaldamine (2 tk)	Muu taristu rajamine	RMK	I			20								20
<b>Kavad, plaanid, eeskirjad</b>															
4.4.1.	Projekti tellimine veerežiimi reguleerimiseks	Tegevuskava	RMK	I		20									20
4.4.2.	Kaitse-eeskirja muutmine (s.h. ekspertiis)	Kaitsekorra muutmine	KA	I	X	10									10
4.4.3.	Kaitsekorralduskava uuendamine	Tegevuskava	KA	I					X					X	X

Jrk nr	Tegevuse nimetus	Tegevuse tüüp	Korraldaja	Prioriteet	2013	2014	2015	2016	2017	2018	2019	2020	2021	2022	Kokku
					Summa sadades €										
<b>Muu</b>															
4.5.1.	Loodusala eesmärkide muutmine	Muu	KA	II	X										X
<b>KOKKU</b>					<b>10</b>	<b>55</b>	<b>100</b>	<b>10</b>	<b>22</b>						<b>197</b>

X-ga on tähistatud tegevused, mis viiakse ellu kaitseala valitseja poolt omavahendite arvelt

## 5. KAITSEKORRALDUSE TULEMUSLIKKUSE HINDAMINE

Kaitsekorralduskava on koostatud 10 aastaks (2013-2022). Käesoleva kaitsekorralduskava tulemuslikkuse vahehindamine teostatakse 2017. aastal ning kava täitmise analüüs 2022. aastal. Kaitsekorralduskava täitmise analüüs on ühtlasi ka aruanne selle täitmise efektiivsuse osas.

Kaitsekorraldusperiood on olnud edukas, kui on rakendatud ja teostatud kaitsekorralduskavas planeeritud kaitsekorralduslikud tegevused. Kaitseväärtuste säilimise osas tuleb kaitsekorraldusperioodi tulemuslikkuse hindamise aluseks võtta tabelis 5 toodud näitajad.

**Tabel 5.** Kaitsekorralduskava tulemuslikkuse hindamise indikaatorid ja mõõtmisviisid lähtuvalt Aidu looduskaitseala väärtustest.

Jrk nr	Väärtus	Indikaator	Kriteerium	Tulemus	Selgitus
<b>Elustik</b>					
2.1.2.	Must-toonekurg	Pesitsemine kaitsealal	On alal kohatud, kuid pesitsust ei ole tuvastatud	Must-toonekure pesitsemine alal on teada	Pikknurme jõelõigu seisundi paranemise tõttu on taastunud must-toonekure pesitsus alal
		Vee olemasolu	Ajutiselt kuivav	Jõelõigus on aastaringselt vooluvesi	
2.1.3..	Kaitsealune taimeliik kaunis kuldking	liigi arvukus kaitsealal	On teada liigi esinemine ja üldine seisund	Liiki esineb võrreldes esmakordse inventuuriga sama palju või arvukamalt	1. aastal tehakse lähteinventuur, hiljem seire 5-aastase intervalliga
<b>Elupaigad</b>					
2.2.1.	Kõrge loodusväärtusega metsad	Pindala (ha)	130 ha	130 ha või enam	Metsade pindala ei ole ajas vähenenud, vaid püsinud, loodusväärtused on suurenenud
2.2.3.	Rohundite-rikkad kuusikud (9050)	Pindala (ha) ja seisund	22,8 ha potentsiaalset elupaigatüüpi; 4,2 ha elupaigatüüpi B esinduslikkusega; 4,1 ha elupaigatüüpi C esinduslikkusega	4,2 ha või enam elupaigatüüpi B või A esinduslikkusega,; 4,1 ha või enam elupaigatüüpi C esinduslikkusega; potentsiaalset elupaigatüüpi 22,8 ha või vähem, kui osa on kujunenud elupaigatüübiks	Kaitsekorraldusperioodil võib osade potentsiaalsete metsaelupaigatüüpide kvaliteet paraneda sedavõrd, et need kvalifitseeruvad juba elupaigatüübiks

## KASUTATUD ALLIKAD

1. Arumäe, I. 2004. Aidu looduskaitseala kaitsekorralduskava 2005-2008. Adavere. Käsikiri Keskkonnaametis
2. Järvekülg, A (koost.). 2001. Eesti jõed. Tartu
3. Kukk, Ü, Hurt, E. 2005. Jõgeva maakonna kaitsealuste taimeliikide inventuur. EPMÜ. Tartu. Käsikiri Keskkonnaametis
4. Kull, T. 2000. Kaunis kuldking. Kaitsekorralduskava
5. Paal, J. 2007. „Loodusdirektiivi“ elupaigatüüpide käsiraamat. Eesti Keskkonnaministeerium. Digimap OÜ. Tartu

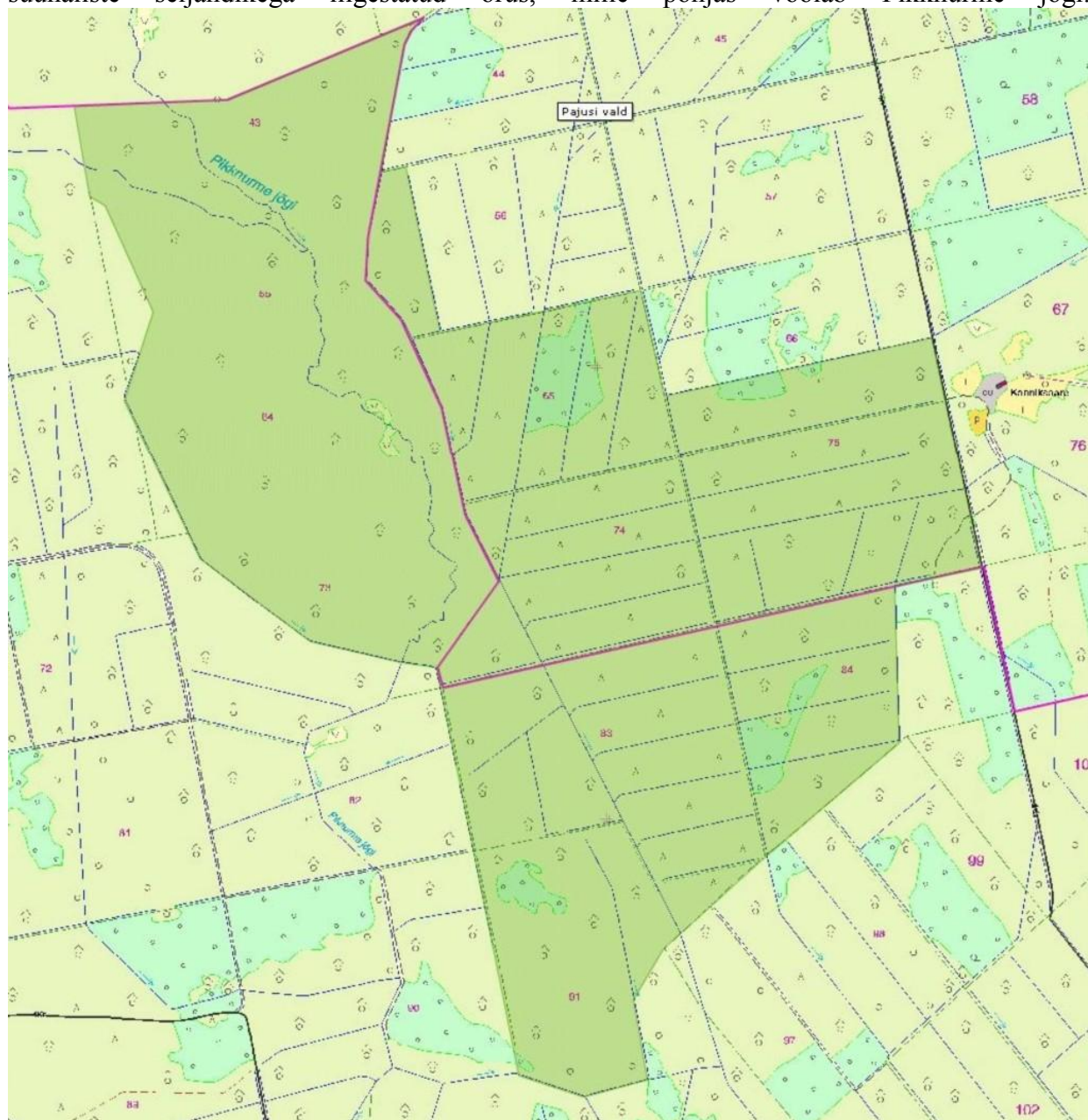
## LISAD

### LISA 1. AIDU LOODUSKAITSEALA KUIVENDUVÕRGU OLUKORRA EKSPERTIIS JA MAJANDAMISSOOVITUSED

Koostaja: Marko Kohv, 03.12.2010

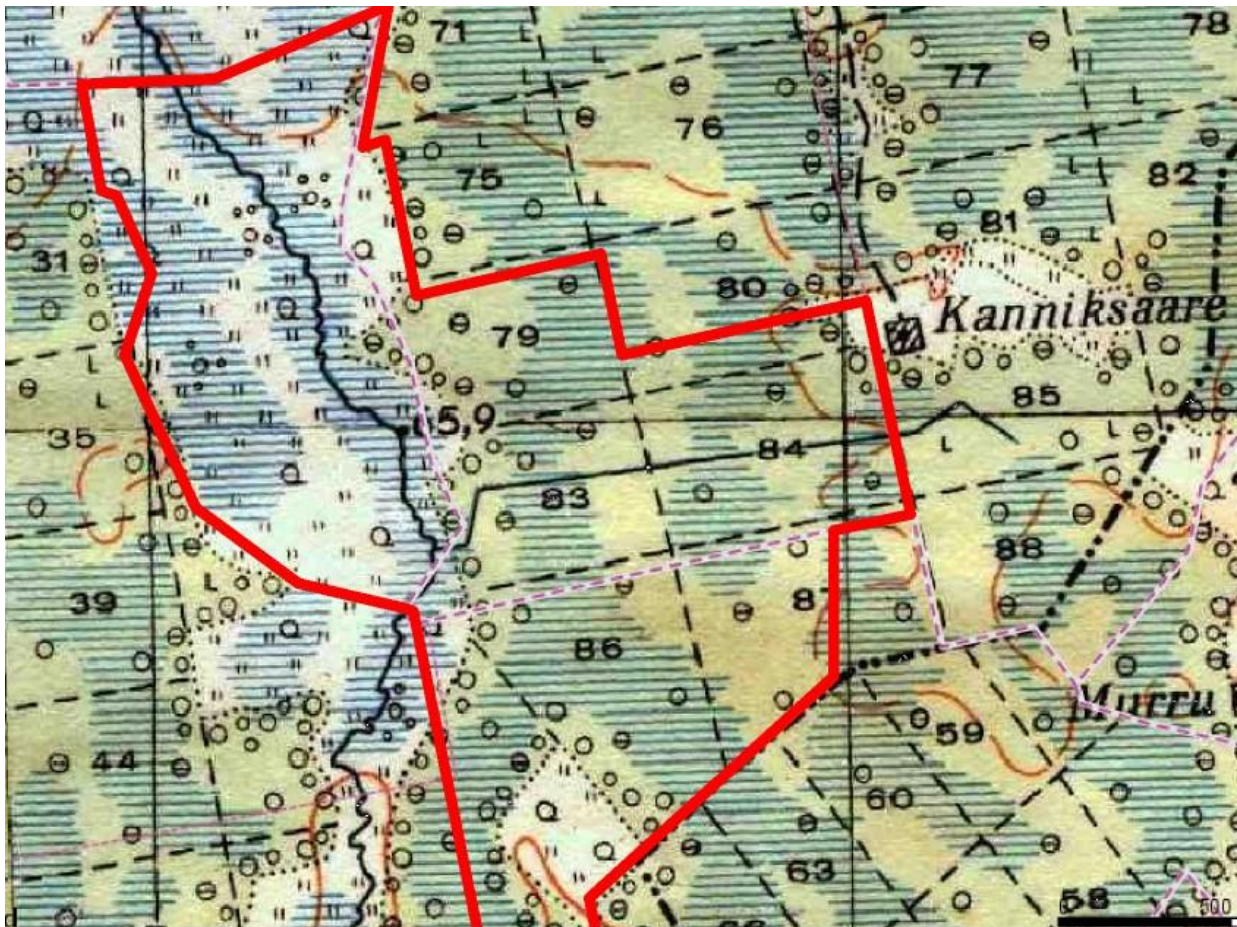
#### Ala kirjeldus, kraavituse ajalugu ja mõjud

Aidu looduskaitseala asub geomorfoloogilises mõttes laugete nõlvadega, peamiselt põhja-lõuna suunaliste seljandikega liigestatud orus, mille põhjas voolab Pikknurme jõgi.



Joonis 1. Aidu looduskaitseala (roheline ala), väljavõtte põhikaardist.

Pinnakatte moodustab enamasti glatsiaalne liivsavi moreen, kohati esinev glatsiolimniline aleuriit ning madalsooturvas. Maa-ameti kodulehel kasutada oleva mullakaardi andmetel on Pikknurme jõest lääne pool peamiselt gleistunud-leostunud muldadega, jõe vahetus läheduses ka lammimuldadega. Pikknurme jõest ida pool on peamiselt tegu madalsoo muldadega (turbaga), mida kohati katkestavad ala ida ja lõunaosa seljandikel avanevad mitmesugused gleistunud mullatüübid. Algselt on tegu olnud alaga, kus kuivemate seljandike vahel paiknevates madalamates nõvades hakkasid arenema soostumisprotsessid, mille tulemusena tekkisid madalsooturbad. Pikknurme jõe vahetus läheduses on kujunenud lamm, kuhu üleujutustega tuuakse jõe poolt regulaarselt mineraalset setet (toitaineid). Vanade kaartide analüüs (kasutada olid kaardid aastatest 1907, 1939 ja 1950-ndad) näitab, et Pikknurme jõest ida poole jäävatel aladel valitsesid määrjad metsad ning jõest läänepoolse jäävaid alasid kasutati inimese poolt heinamaadena (joonis 2).

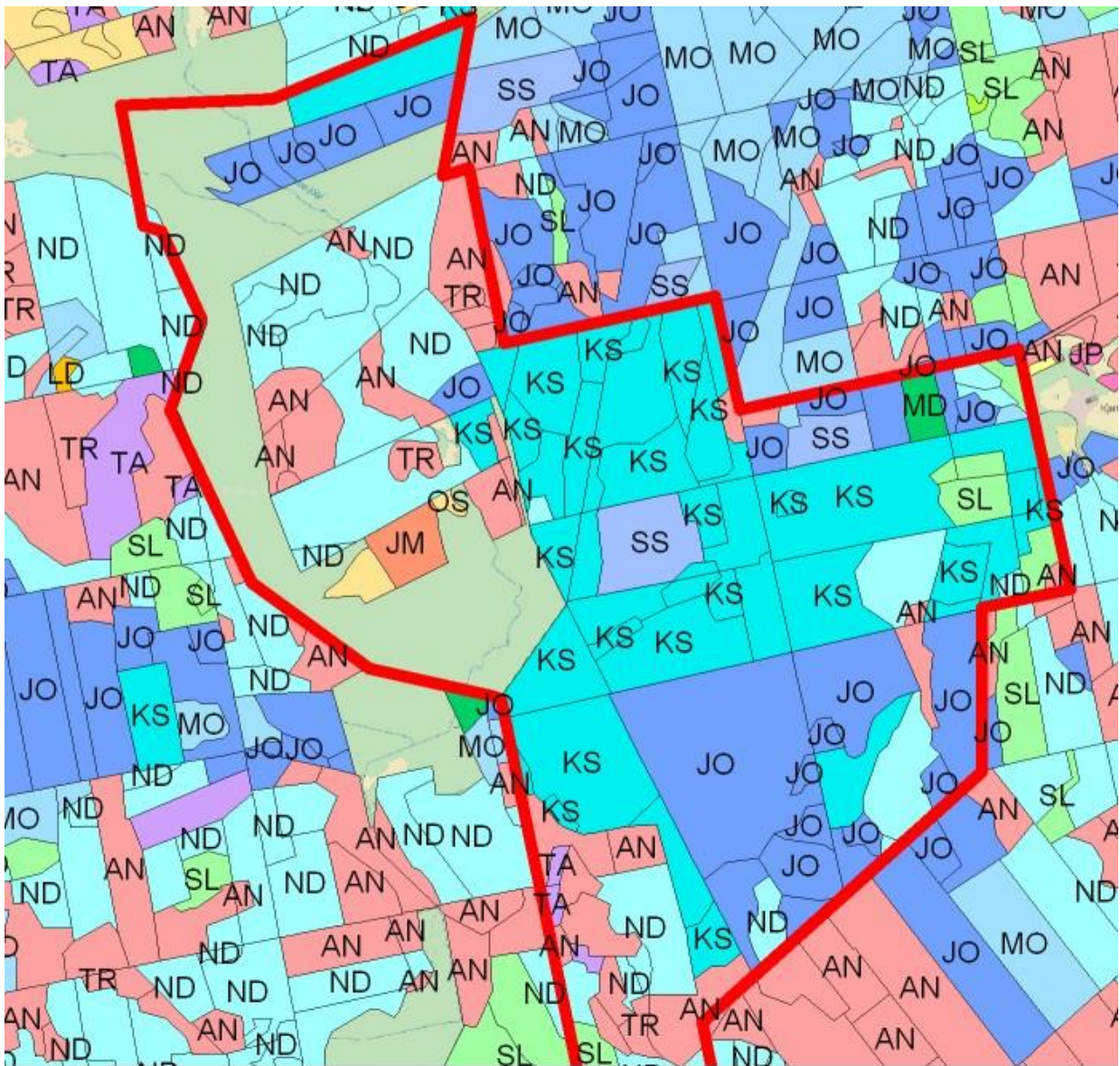


**Joonis 2.** Aidu looduskaitseala 1939. a kaardil.

Ala läbis 1939. aastal ainult üks kraav, mis algas Kanniksaare talukoha kõrvalt, läbis tollaseid kvartaleid 84 ja 83 ja suubus Pikknurme jõkke. See kraav oli olemas ka vanimal, 1907. A. koostatud nn verstakaardil. Kuni 1970-ndateni püsis sarnane maastikumuster, ilmselt hakkasid kunagised heinamaad jõe lähistel siiski tasapisi kasutuse vähenedes kinni kasvama.

Praegu näha olevad (joonis 1) kuivendussüsteemid rajati põhiliselt 1966. aastal, maaparandusobjekti PÜ-70 (kood 2102720010210) koosseisus. Ala lõunaosas lisandusid üksikud kraavid veel 1977. aastal PÜ-123 (kood 2102830020220) rajamisel. Rajatud kuivendus kontsentreerub kunagistele madalsooladele, kuhu kuivenduse tulemusena on metsaregistri andmetel kujunenud kõdusoo metsatüüp (joonis 3). Vaid üksikute kohtades on säilinud

märjematest kasvukohatüüpidest siirdesoo, naadi, angervaksa ja tarna kasvukohad. Rohkem on neid kuivendusest vähem mõjutatud piirkondades Pikknurme jõe lähistel ning looduskaitseala lõunaosas.



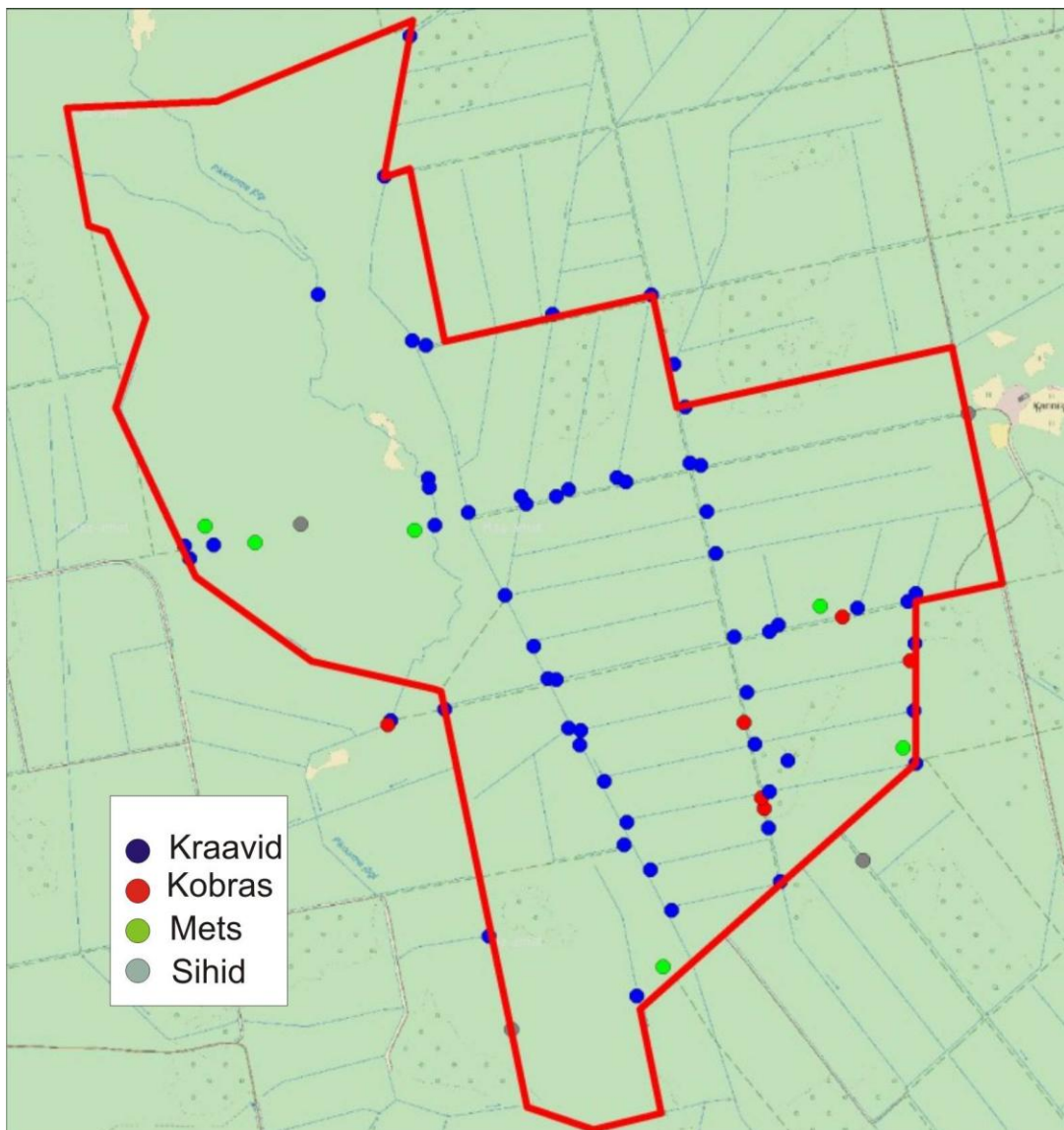
**Joonis 3.** Aidu looduskaitsealal levivad kasvukohatüübid metsaregistri andmetel.

2007. aastal algatas RMK Niinesaare kuivendussüsteemi rekonstrueerimise, projekti koostas OÜ Laanekraav. Tööd algasid peale kooskõlastuste saamist 2010. aasta kevadel ning polnud 2010 novembri kuuks veel lõpetatud. Rekonstrueerimisprojekt näeb ette muuseas kõigi Pikknurme jõest ida poole jäävate ja Aidu looduskaitsealaga piirnevate kuivenduskraavide puhastamist, trupide remonti, teede ehitus jne. Looduskaitsealal tehtavatest töödest on ette nähtud eesvoolude, projektis kraavid nr 156 ja 101, „voolutakistustest (mahalangenud ja kraavi põhjas kasvavad puud, varingud jms) puhastamine“. Kraavid 101 ja 156 on looduskaitseala läbivad põhja-lõunasuunalised magistraalkraavid, mis on eesvooludeks kaitsealast põhja poole jäävatele majandusmetsi kuivendavatele kraavidele. Nendel kraavidel ette nähtud tööde tegemiseks puhastatakse ja korrastatakse kraavivallid. Projektis on ettenähtud looduskaitseala piirile rajada settetiigid, mis suuremas osas peataks ehituse ajal tekkiva sette. Looduskaitsealal on üheks mahukamaks tööks idapoolse magistraalkraavi kopratammidest puhastamine.

Nimetatud projekti käigus on mõõdistatud kõigi kraavide sh ka looduskaitsealal asuvate kraavide langud, mis on heaks aluseks kraavide osalise sulgemise planeerimisele.

### Kraavide ülevaatus tulemused

2010. aasta oktoobris ja novembris vaatas ekspertarvamuse autor üle kõik Aidu looduskaitsealal asuvad kraavid. Üles sai tähendatud kraavide mõõtmed, sāngi iseloom, veerohkus, voolutakistuste olemasolu ning kaardistati kobraste tegevusjäljed, samuti silmatorkavamad metsakooslused ja liikumistingimused. Nimetatud info on MapInfo tabelis „Ylevaatus 2010“. Liikumine toimus peamiselt mööda magistraalkraavide äärseid sihte, kõik kirjeldatud kraavid pildistati ning kirjelduskohad märgiti kaardile. Kogutud andmetest moodustati GIS andmebaas Mapinfos, kus iga kaardistuspunkti juures on kogutud andmed ning seotud „hotlink“ funktsiooni kaudu tehtud fotod (tabel „Ylevaatus 2010“). Fotod paiknevad internetis ja seega on nende nägemiseks vajalik internetiühendus. Kogu välitöödel kogutud andmestik on esitatud joonisel 4.



**Joonis 4.** Aidu looduskaitsealal välitöödega kogutud andmestik, ringide värvikoodid märgivad kirjega iseloomustatud objekti.



Aidu looduskaitsealal leiduvad kraavid võib jagada kahe tüübi vahel: turbaaladel ja mineraalmaal paiknevad kraavid. Turbaaladel on kraavide ristlõige U-kujuline, puid kasvab sängis väga vähe ning tegu on suhteliselt suurte kraavidega. Mineraalmaal paiknevad kraavid on V kujulise ristlõikega, sängis kasvab reeglina puid ning need on mõõtmetelt väiksemad. Voolutõketeks on eelkõige kraavidesse kukkunud surnud puud, mineraalmaal ka otse sängis kasvama hakanud puud. Silmatorkavaid settekuhjumisi ja/või erosiooni ei täheldatud. Vähemal määral on laiali uhutud läänepoolsemasse magistraalkraavi suubuvate kogujakraavide suudmed.

Kokkuvõtteks võib öelda, et üldiselt on tegemist hetkel toimiva ja tugevalt metsakooslusi mõjutava kuivendussüsteemiga, mis on vähemalt osaliselt ära lõiganud ka pinnavee loomuliku liikumistee oru nõlvadelt Pikknurme jõkke. Praegusel ajal on ainsaks tõsisemaks voolutakistuseks kuivendussüsteemides idapoolisel magistraalkraavil leiduvad kopratammid, millede paisutuse mõju ulatub ca 800 m ülesvoolu. Need kopratammid eemaldatakse käimasoleva Niinessaare kuivendussüsteemi rekonstrueerimise käigus.

### **Kobraste tegevus**

Avastatud kobraste tegevusjäljed on joonisel 4 märgitud punase ringiga. Looduskaitsealal tegutsevad koprad peamiselt kagunurgas. Kopratammid on idapoolisel magistraalkraavil, kraavi ääres on ohtralt vanade närimisjälgedega puid ning kraaviäärne vall on läbi uuristatud. Värskeid närimisjälgi on magistraalkraavi ääres näha ainult üksikuid (joonis 5). Kopratammist põhjustatud üleujutus on praeguseks põhjustanud piirnevatel aladel kuuskede kuivamist.

Looduskaitsealast väljapool on suur kopratamm Pikknurme jõel, ca 300 m piirist allavoolu. Üle on ujutatud küllaltki laialdased alad ning ohtralt on ka värskeid närimisjälgi. Ilmselt on sealne koprapere tegutsenud juba pikka aega, tekkinud on lodu ja enamus puid on kas kuivanud või langetatud.



Joonis 5. Kobra tegevusjäljed Aidu looduskaitsealal, vasakul kopratamm idapoolisel magistraalkraavil.

### **Majandussoovitused.**

Majandussoovituste juures nimetatud kohad on esitatud joonisel 6 ja Mapinfo tabelis „Majandussoovitused“.

Looduskaitsealal läbivad eesvooludel tuleks lubada voolutakistuste kõrvaldamist ja vajadusel truupide uuendamist/hooldust. Eemaldada ei tohiks setet ja süvendada kraave. Eesvoolude

korrastamisel jätta puhastamata sinna suubuvad looduskaitsealal paiknevate kogujakraavide suudmed. Eesvoolude kõrval paiknevad sihid hoida hooldatuna, kraavivalli parandamiseks vajaminev materjal hankida väljastpoolt kaitseala. Meede peaks tagama kaitsealast väljapoole jäävate majandusmetsade kuivendussüsteemide rahuldava toimimise.

Urmas Sellise ekspertiisis tehti ettepanek läänepoolse eesvoolu puhul rajada läbiviigud läbi kraavivalli, et vesi saaks valguda Pikknurme jõe lammile ning lõpuks jõkke. Käesoleva ekspertiisi autor toetab seda ideed igati, kuid kindlasti on enne tööde tegemist vaja täiendav uuring(ud). Joonisel 6 näidatud läbiviikude kohad on informatiivsed, täpne asukoht eeldab kindlasti üldpinnalise kõrgusmudeli (parim oleks LIDAR andmetel põhinev mudel) analüüsi, et välja selgitada parimad kohad lammile juhitava vee ühtlaseks laialivalgumiseks. Läbiviikude kõrgusega on võimalik reguleerida lammile jõudva vee hulka. See meede peaks suurendama jõe veehulga stabiilsust ning seega parendama musta toonekure toitumisala kvaliteeti.

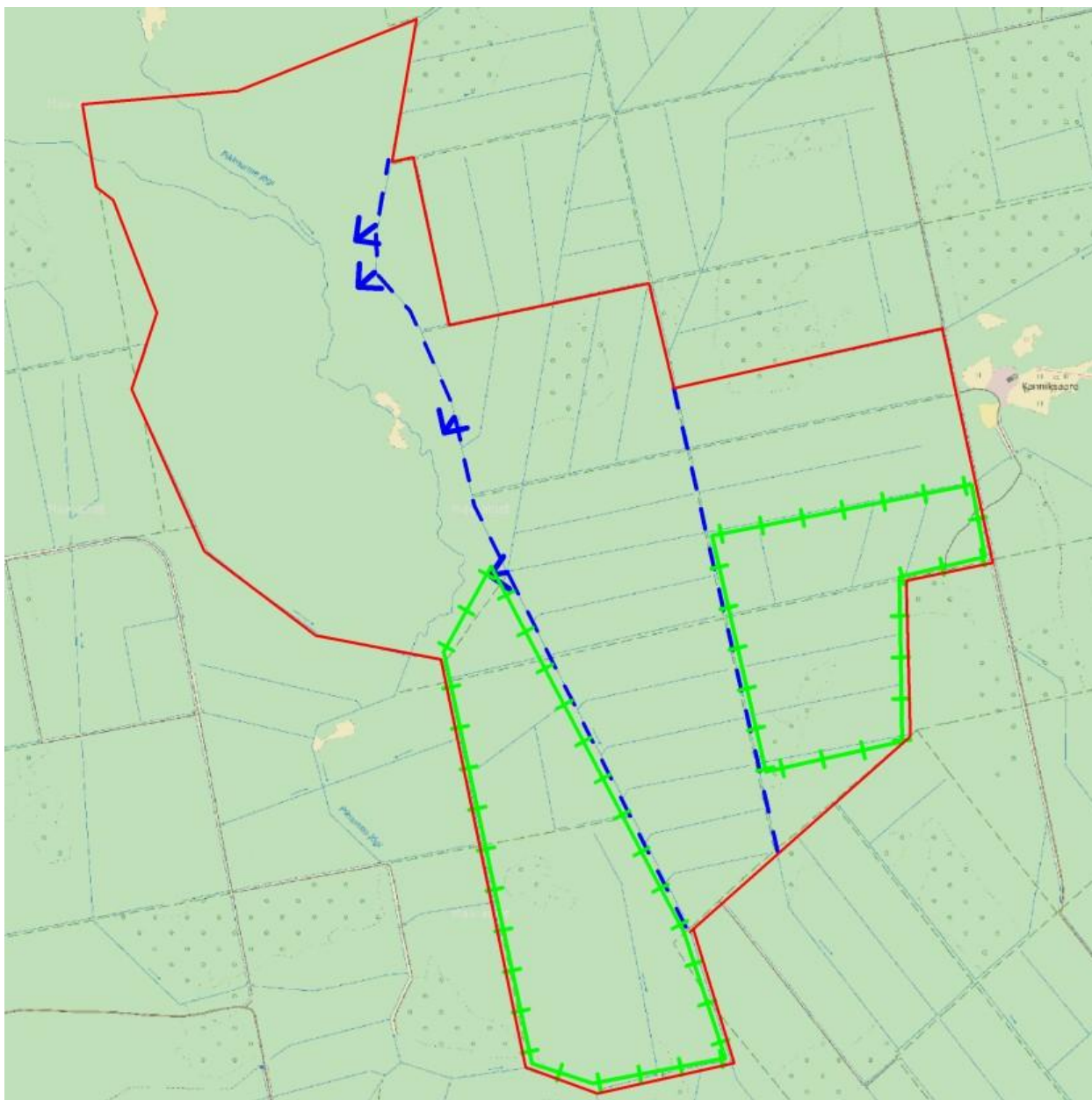
Kogujakraavid võiks sulgeda joonisel 6 näidatud piirkondades, et tagada seal esinevate märgade metsatüüpide säilimine ja seisukorra paranemine. Sulgemiseks oleks kõige optimaalsem kasutada mineraalpinnasest valle kraavide suudmetes. Kaitsealal õhukese turbakihi all levib liivsavi moreen peaks olema piisavalt vettpidav tammi funktsiooni täitmiseks. Tamm tuleb ehitada piisavalt lai (näiteks 2 m) ning vajalik pinnas võtta eesvooludest, tekitades sinna kunstlikud looked väikese lammiga. Looke pörkeveer peaks paiknema kraavivalli suhtes vastaskaldas, et vältida kraavivalli erosiooni. Pinnasetammiga saab niiviisi sulgeda kogujakraavide suudmed, vajadusel tuleks (puit)tamme rajada ka kvartalite sisse. Nende tammide vajaduse peaks välja selgitama kõrgusmudeli ja kasvukohtade täpsem analüüs, mis peaks eelnema ehitusprojektile. Meede peaks tagama kuivendatud kuid siiani säilinud märgade metstüüpide seisukorra paranemise ja ala looduslikumale arengule kaasaaitamise.

Väljaspool joonisel 6 näidatud suletavate kraavide ala paiknevad kraavid on mõistlik jätta looduslikult kinni kasvama, sest ümbritsevates vanades metsades tooks niiskusrežiimi järsk muutus kaasa puude massilise hukkumise. Oluline on mitte puhastada nende kraavide suudmeid eesvoolude korrastamisel.

Väljaspool kaitseala paiknevate süsteemide rekonstrueerimisel ei tohiks süvendada piirikraave, kuid üldiselt (vt erand läänekraaviga) lubada sette välja võtmist. Ehitada piisava mahuga settetiigid kaitseala piirile vältimaks ehituseaegse sette kandumist kaitsealale. Aidu LK läänepiiriks olevast kraavist lubada ainult voolutakistuste eemaldamist, mitte sette väljavõtmist ega süvendamist.

Pikknurme jõe veehulga seisukohast on olulised ka väljaspool kaitseala ülemjooksul toimuv. Sealsete, Jõgeva-Põltsamaa tee lähistel asuvatel karstialadel ei tohiks lubada mingisuguseid kuivendusliku tagajärjega töid.

Kopra tegevust tuleb tolereerida looduskaitseala sees paiknevatel kogujakraavidel ning piirata kopra tegevust eesvooludes ja piirikraavides, kopra välja püüdmise teel. Kaitseala võiks laiendada vastavalt Urmas Sellise ettepanekule piki Pikknurme jõge allavoolu, kus paikneb ulatuslik ja pikaajaline kopra poolt üleujutatud ala.



**Joonis 6.** Aidu LK majandussoovitused. Sinine katkendjoon – eesvoolud; heleroheline joon – kraavide sulgemine, sinised nooled – läbiviigud kraavivallist.

## LISA 2. METSISE ELUPAIGA HINDAMINE JA MAJANDAMISSOOVITUSED SELLE PARANDAMISEKS

Koostaja: Vahur Sepp, 27.11.2010

II kategooria looduskaitsealuse liigi metsise arvukus Eestis on viimase 100 aasta jooksul olnud pidevas languses. Peamiseks põhjuseks on elupaikade hävimine inimese majandustegevuse läbi (raied ja melioratsioon). Oma osa selles on ka väikekiskjate kõrgel arvukusel.

2010. a. kevadel kontrollisin Aidu looduskaitsealal asuvat metsise mängu. Mängu ei esinenud. Puudusid igasugused metsise tegutsemisjäljed nii mänguplatsil kui seda ümbritsevatel aladel. Olen antud paika jälginud varasematel aegadel Ene Vihti juhendamisel kevadisel metsisemängu ajal. Siis oli kukkede arvukus madal (1-3). Mäng toimus hajutatult peamiselt kraavide kallastel. Toona sai soovitatud hoida mängualal kraaviperved puhtad võrast ja kõrgest rohttaimestikust. Seda on seal senini tehtud. Kraavikallaste hooldamine võis pikendada mängu hääbumist mõne aasta võrra.

Liigi eksisteerimiseks on hädavajalik teada tema vajadusi elupaikadele. Eestis elab metsis peamiselt rabastuvates ja samblasoometsades. Nende puudumisel sobivad palu- ja vähemal määral nõmmemetsad. Aastaringselt on metsis seotud vanade männikutega. Alla 60 a vanustes metsades teda ei esine. Suure linnuna vajab ta lendamiseks ruumi ja maandumiseks tugevaid oksid.

Pideva lumikatte korral on männi osatähtsus metsise toidus 100% (okkad ja pungad). Lumevabade laikude esinemise korral süüakse lisaks mustikavarte tippe, pohlalehti, jõhvikamarju jne. Varakevadel omavad suurt osatähtsust tupp- villpea õisikud (rahuldavad munema hakkavate kanade proteiinivajaduse). Suvel omab määravat osatähtsust toit maapinnalt: rohttaimede osad, marjad ja putukad. Süüakse lisaks haavalehti ja männiokkaid. Lennuvõimetute poegade toit koosneb putukatest.

Kevadisel ajal on kuked seotud mängupaigaga. Mäng toimub ainult vanemates männikutes (60 a ja rohkem), mis ei ole liiga tihedad (täius 07). Alusmets puudub või on hõre. Maas seisva kuke pea kõrguselt peaks nähtavus olema vähemalt 20 m. Aidu looduskaitsealal olev kunagine rabamets on muutunud viljakaks kõdusooks. Lisaks männile kasvab seal praegu kuusk, kask ja haab. Alusmets on muutunud tihedaks: pihlakas, paakspuu, kuusk jne. Metsaalune on täis tuulemurdu ja risu. Melioratsiooni tulemusena on metsise elupaik hävinud.

2010. a. novembris vaatasin Aidu looduskaitsealal üle puistud, kus taskeerimiskirjelduse järgi esineb määndi. Tähelepanu pöörasin ka looduskaitseala ümbritsevatele piirkonnale. Eesmärgiks oli leida metsisele sobivaid alasid ning võimalusi nende tekitamiseks kas kuivendussüsteemi sulgemise või raiete teel. Võin praeguseks täie veendumusega väita, et see pole võimalik. Konsulterisin samuti kanaliste spetsialisti Ene Vihtiga. Tema seisukoht oli sama: Aidu looduskaitseala on metsisele jäädavalt kadunud.

### LISA 3. ETTEPANEKUD KAITSEKORRALDUSLIKEKS TÖÖDEKS AIDU LOODUSKAITSEALAL

Koostaja: Urmas Sellis, 9.12.2010

Vastavalt lepingule ELF-ga esitan **ettepanekud must-toonekure toitumisvõimaluste parandamiseks Aidu looduskaitsealal.**

Aidu LK on moodustatud muu hulgas must-toonekure kaitseks. Must-toonekurg pesitses tõenäoliselt aastakümneid praeguse kaitseala keskpäigas Valga Jüri kinnistul. Kahjuks raiuti selle kinnistu mets suures osas 1990-ndate keskel, sh must-toonekure pesapuu ümbrus ja peagi murdus ka pesapuu. Sellest saadik pole must-toonekure pesa sealt teada. Samas tingimused pesitsemiseks on suhteliselt soodsad, sest suuremaid raideid pole mujal kaitseala piires tehtud ja pesapuu leidmisega ei tohiks olla probleeme (vanu puid leidub palju). Pesitsemise väljaselgitamiseks tuleks kevadel mõne naabruses asuva kõrgema puu otsas passida ja vaadata, kas must-toonekured tegutsevad Aidu LKA piirkonnas. Seni pole seda tehtud, sest samal ajal käivad ka mitmed muud inventuurid ja seiretööd.

Käisin Aidu kaitsealal olukorraga tutvumas 22. novembril ja tuginen ka varasematele kaitsealal tehtud välitöödele. Must-toonekurg toitub eelistatult vooluveekogudes, kus pole häirimist ja samas on hea juurdepääs suurele linnule. Pikknurme jõgi on oma olemuselt must-toonekurele igati sobiv toitumisala, kuigi viimase 50-60 aasta jooksul tehtud metsaraided või metsaks saanud luhahainamaad on selle sobivust vähendanud. Probleemiks pole niivõrd lage maastik (n lageraielank) toitumisala servas, vaid see, et raiesmikule kasvab tihe võsa ja toitumisalale juurdepääs sulgub aastakümneteks. Teatud määral on võimalik kiirendada loodulikku arengut valikulise raiega jõe kaldalt, aga seda tuleb teha ettevaatlikult ja mitte palju korraga. Peamine on jätta kasvama võimalikult laia võraga puud ja eemaldada madalamad, suuremate alla jäävad puud ning põõsad. Vari suurematest puudest peaks jääma, et uue võsa vohamist pidurdada. See tegevus võiks parandada jõe juurdepääsu ja must-toonekurg tunneb end veekogusse maandudes turvaliselt, kui tal on võimalus sealt alati ka lendu tõusta. Pikknurme jõe kallaste kaitse-eesmärgi kohast kujundamist tuleks teha vähemalt viie aasta jooksul ja vähehaaval.

Pikknurme jõe ääres (luhal) on ilmselt asunud ka kitsad heinamaad, aga nende taastamine on praeguses olukorras küsitav, sest juurdepääs neile on keeruline ja niitmine suvel pesitsusajal poleks ilmselt must-toonekurele meelepärane. Samas, kui leiduks huvilisi ja vahendeid, siis võiks paar väiksemat luhatükki taastada küll. Nende asukohad tuleks põhimõttelise nõusoleku puhul veel selgitada (peale must-toonekure lähima pesapaiga teadasaamist). Jõest läände jäid enne sõda heina- ja karjamaad, mis praeguseks on täielikult metsaks saanud.

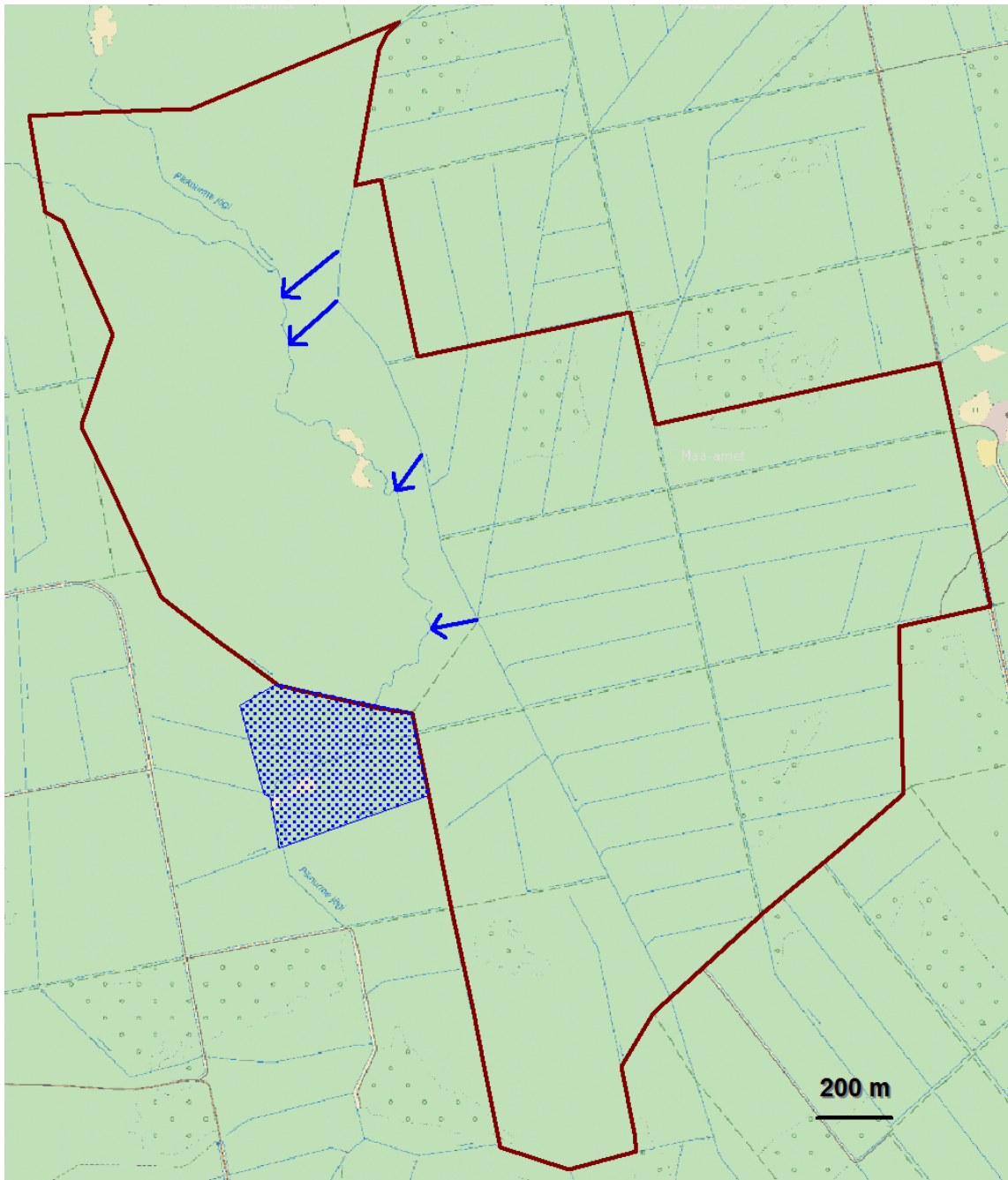
Teen ka ettepaneku kaaluda praegu omanikuta maatüki liitmist kaitsealale (sinisega täpitatud ala MapInfo kihil). Sellel on kobraste paisutatud jõeosa ning mets. Loogilise piiri saavutamiseks tuleks võtta siis ka mõni eraldus riigimatsa veel kaitsealale. Kokku on liidetava maatüki pindala 12,9 ha. Kobraste paisutatud ala on tõenäoliselt oluline konnade kudemis- ja elupaik, kus must-toonekurel neid hea püüda on. Koprapäis on samas kohas olnud ilmselt juba aastaid.

Jõest idas oleva peakraavi vee juhtimine Pikknurme jõkke.

Praegusel kujul on selle peakraavi mulle tõstetud kraavist jõe poole ja vesi, mis koguneb kraavi, ei saa valguda otse jõeluhale. Enne kraavitamist on ilmselt vesi vabalt liikunud jõeluhale ja

sellega on vett jätkunud jõkke pikemaks ajaks. Praegu võib oletada, et Pikknurme jõgi kuivab praeguse valgala juures kesksuvel, kui sademeid on vähe. Seetõttu on ettepanek valitud kohtades ehitada truubid, et vesi võiks vabalt valguda luhale ja sealt jõkke. Neli võimalikku kohta on näidatud lisas, MapInfo kihil. Nende asukohtadesse tuleb aga suhtuda kriitiliselt, sest mingeid kõrgusmõõtmisi nende taga pole.

Lisaks on ettepanek Pikknurme jõe hüdroloogilise ja vee-elustiku uuringu korraldamiseks ning kui ihtioloogid seda otstarbekaks peavad, võiks Pikknurme jõkke lasta jõforelli maimusid mõne aasta jooksul. Sel moel on taastunud Lääne-Euroopa must-toonekure populatsioonid.



**Joonis 1.** Kaitsekorralduslikud tegevused Aidu looduskaitsealal. Sinise viirutusega on toodud kaitseala laiendusettepanek ning nooltega on toodud võimalikud kohad magistraalkraavist läbiviikude rajamiseks Pikknurme jõkke

## LISA 4. AIDU LOODUSKAITSEALA KAITSE-EESKIRI

### Aidu looduskaitseala kaitse alla võtmine ja Aidu looduskaitseala kaitse-eeskiri

Vastu võetud 19.11.2002 nr 356

RT I 2002, 95, 562

jõustumine 29.11.2002

**Muudetud järgmiste aktidega** (vastuvõtmise aeg, number, avaldamise aeg Riigi Teatajas, jõustumise aeg) 19.01.2009 nr. 13 (RT I 2009, 7, 48) 01.02.2009

Määrus kehtestatakse « Kaitstavate loodusobjektide seaduse » § 5 lõigete 2 ja 4 alusel.

### 1. peatükk ÜLDSÄTTED

#### § 1. Reguleerimisala

- (1) Aidu looduskaitseala (edaspidi kaitseala) võetakse kaitse alla väärtuslike metsakoosluste ja kaitsealuste liikide elupaikade kaitseks.
- (2) Kaitseala kogu maa-ala kuulub vastavalt kaitsekorra eripärale ja majandustegevuse piiramise astmele sihtkaitsevööndisse.
- (3) Kaitseala (sihtkaitsevööndi) piirid kantakse maakatastrisse.

#### § 2. Kaitseala piir

- (1) Kaitseala välispiir kulgeb Pajusi vallas Põltsamaa metskonna kvartali 234 loodenurgast ida suunas mööda kvartali sihti kuni esimese põhja-lõunasuunalise kraavini; edasi mööda viimast lõuna suunas kuni kvartali 240 põhjasihini ja mööda seda ida suunas sihiristini; sealt pöörduv piir lõuna suunas kuni kvartalit 241 läbiva lääne-idasuunalise kraavini ning piki seda Aidu-Saduküla teeni ja mööda viimase parempoolset teeserva 6 meetri kauguselt teeteljest kvartalite 245 ja 272 vahelise sihini (Põltsamaa valla piirini) ning mööda seda läände esimese põhja-lõunasuunalise kraavini, kulgedes piki kraavi Põltsamaa vallas kuni kvartali sihini, kust ta pöörduv edelasse ja läheb mööda sihti kuni kvartalit 270 läbiva põhja-lõunasuunalise kraavini; mööda seda lõunasse ja läände kuni Pikknurme jõeni; mööda Pikknurme jõe vasakkallast kuni kvartalite 269 ja 270 vahelise sihini; piki sihti põhja suunas, järgides seda kuni kvartali 269 kirdenurgani; edasi mööda kraavi lääne suunas kuni Pikknurme jõeni ja üle jõe piki suubuvat kraavi lääne, loode ja põhja suunas kuni kvartali 256 kirdenurgani; edasi põhja suunas, järgides riigimetsa kvartali 252 idapiiri kuni sama kvartali idaosa läbiva sihini ning piki seda sihti põhja suunas üle oja kuni Põltsamaa ja Pajusi valla piirini; edasi mööda valdadevahelist piiri ida ja lõuna suunas kuni kvartali 234 loodenurgani.
- (2) Kaitseala piiri kirjeldus on koostatud riigiettevõtte Eesti Maauuringud 1992. aasta maakasutuskaardi (mõõtkava 1:10 000) ja Eesti Metsakorralduskeskuse Põltsamaa metskonna 1997. aasta digitaalplaani alusel ning tagastatud talumaade osas Jõgeva Maakatastri katastriüksuste kaardi ja tagastamata talumaade osas Katastri Ameti 1938. aastal välja antud skeemkaardi (mõõtkava 1:10 000) alusel.

#### § 3. Kaitseala valitseja

Kaitseala valitseja on Keskkonnaamet.

[RT I 2009, 7, 48 - jõust. 01.02.2009]

## **2. peatükk**

### **KAITSEALA KAITSEKORD**

#### § 4. Lubatud tegevus

(1) Inimestel on lubatud viibida, korjata marju ja seeni kogu kaitseala maa-alal 1. septembrist kuni 14. märtsini. Eramaal võib liikuda vastavalt «Asjaõigusseadusele» ja «Kaitstavate loodusobjektide seadusele».

(2) Kaitsealal on lubatud jahipidamine kogu kaitseala maa-alal 1. septembrist kuni 14. märtsini.

(3) Kaitseala valitseja igakordsel nõusolekul on lubatud:

- 1) teha olemasolevate kraavide hooldustöid;
- 2) teha hooldustöid kaitsealuste liikide elutingimuste säilitamiseks.

#### § 5. Keelatud tegevus

(1) Kaitsealal on keelatud, välja arvatud §-s 4 sätestatud lubatud tegevus:

- 1) majandustegevus;
- 2) loodusvarade kasutamine;
- 3) jalgrattaga sõitmine väljaspool teid ja radu, mootorsõidukitega ning maastikusõidukitega sõitmine ja nende parkimine väljaspool selleks määratud teid ja parklaid, välja arvatud teadusalastel välitöödel ning järelevalve- ja päästetöödel;
- 4) telkimine, lõkke tegemine ja rahvaürituste korraldamine;
- 5) teede, liinirajatiste ja uute ehitiste püstitamine.

(2) Kaitseala valitseja nõusolekuta on kaitsealal keelatud:

- 1) muuta katastriüksuse kõlvikute piire ja pindala;
- 2) kinnitada maakorralduskava;
- 3) väljastada metsamajandamiskava;
- 4) kehtestada detail- ja üldplaneeringut;
- 5) anda projekteerimistingimusi.

#### § 6. Teadusalased välitööd

Teadusalaseid välitöid tehakse kaitsealal «Kaitstavate loodusobjektide seaduse» § 25 alusel kehtestatud korras.

#### § 7. Kaitseala metsa kaitse-eesmärk

Kaitseala metsa kaitse-eesmärk on looduse kaitse, keskkonnakaitse ja metsa arengu tagamine valdavalt loodusliku protsessina.

#### § 8. Tegevuse kooskõlastamine

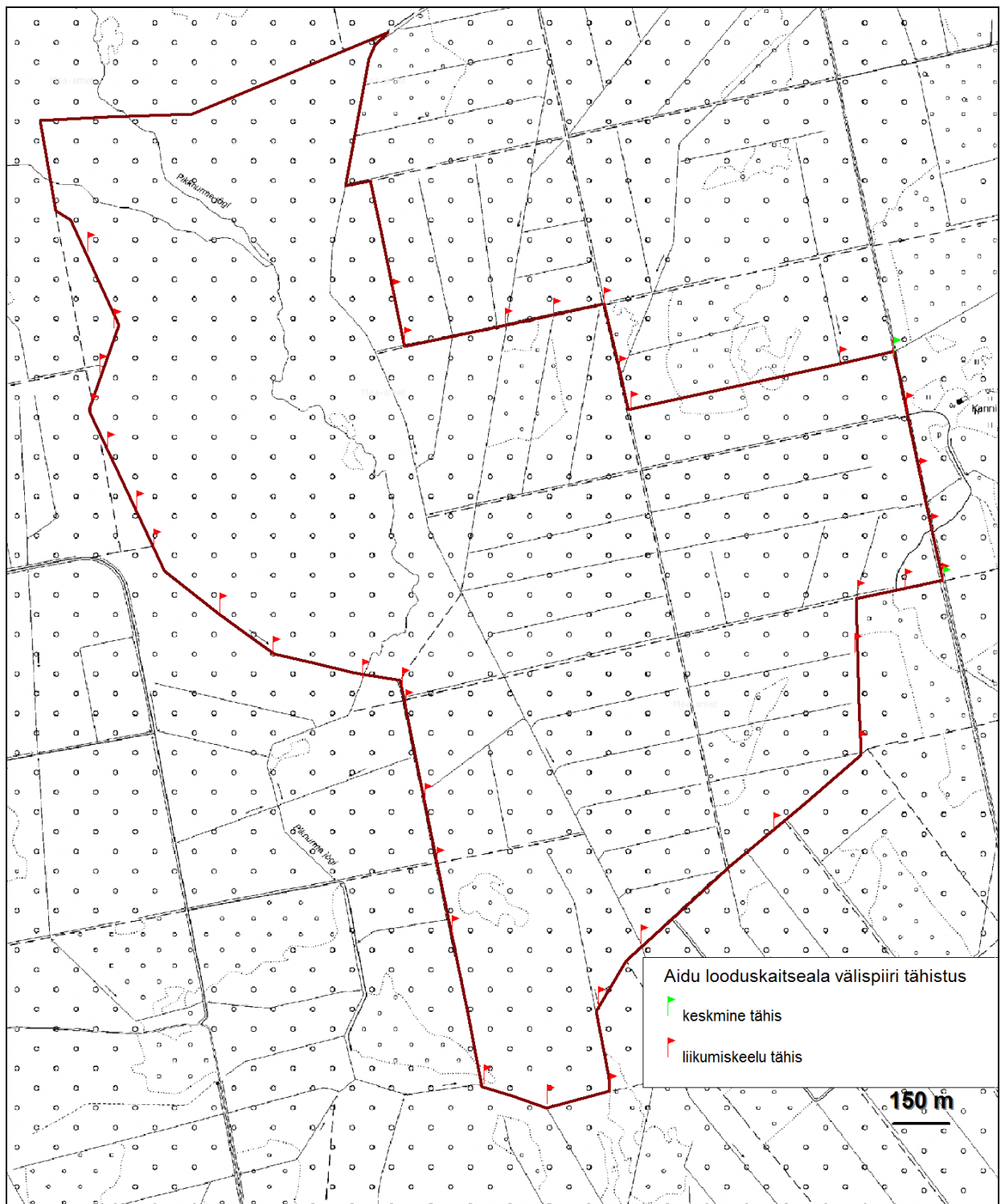
(1) Kaitseala valitseja nõusoleku saamiseks määruses sätestatud juhtudel peab vastava loa, projekti või kava kooskõlastuse taotleja esitama kaitseala valitsejale kirjaliku taotluse.

(2) Kaitseala valitseja vastab nii taotlejale kui ka vastava loa andjale kirjaliku nõusoleku andmisega ja vajaduse korral omapoolsete tingimuste seadmisega või motiveeritud keeldumisega hiljemalt ühe kuu jooksul pärast taotluse saamist.

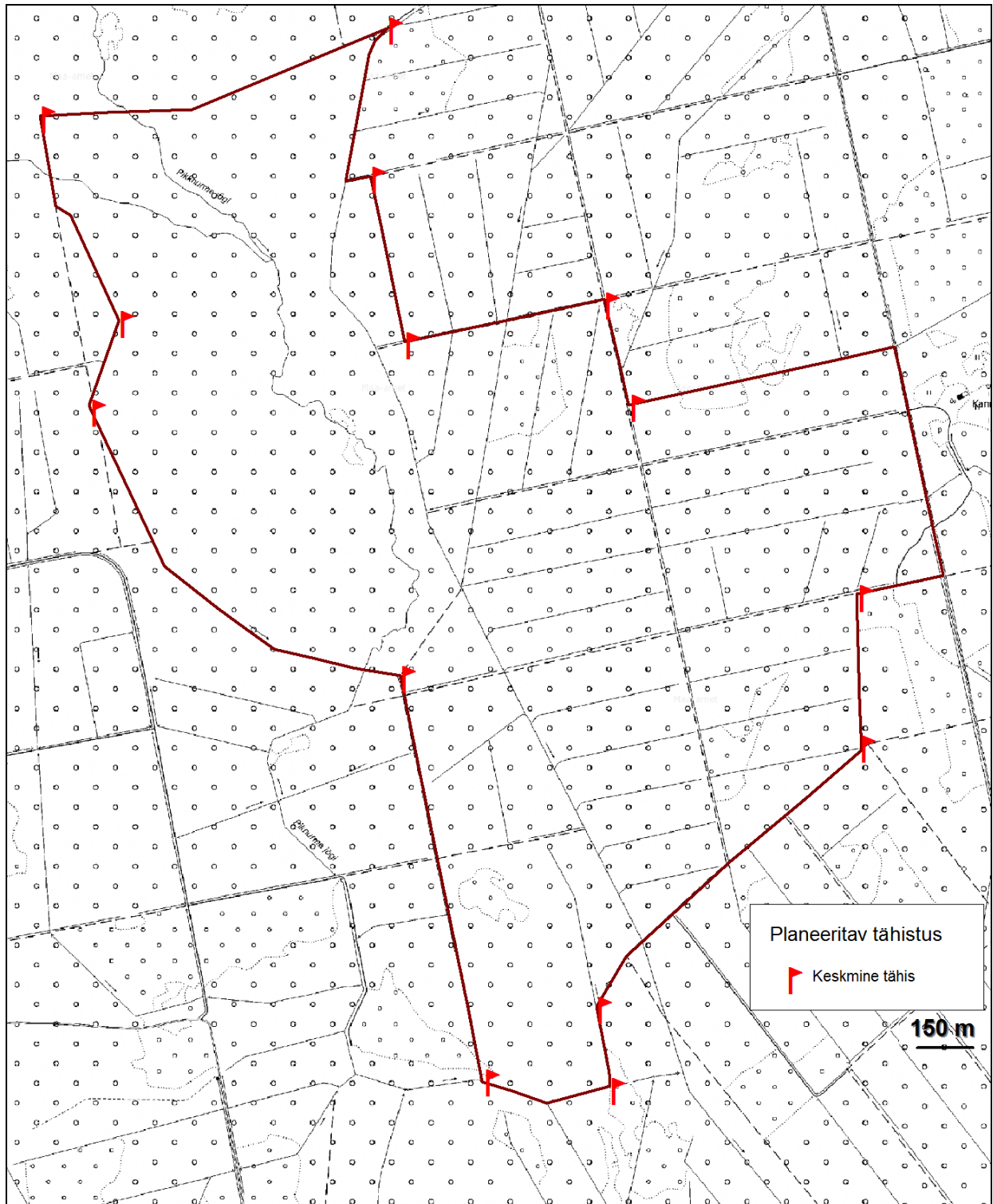
(3) Keskkonnamõju hindamise vajaduse korral on kaitseala valitsejal õigus taotlusele vastamist edasi lükata kuni keskkonnamõju heakskiidetud aruande saamiseni, teavitades sellest nii nõusoleku taotlejat kui ka loa andjat.



# LISA 5. AIDU LOODUSKAITSEALA OLEMASOLEV TÄHISTUS



# LISA 6. AIDU LOODUSKAITSEALA PLANEERITAV TÄHISTUS



## LISA 7. EELMISE KAITSEKORRALDUSPERIOODI TEGEVUSED, KAITSEKORRALDUSKAVA JA SELLE TÄITMINE

Aidu looduskaitsealal puudub varasemast kaitsekorraldusperioodist kehtiv kaitsekorralduskava, küll aga koostas Ilmar Arumäe 2004. aastal Aidu looduskaitseala kaitsekorralduskava perioodiks 2005- 2008. Kava ei kinnitatud, kuid siiski on kaitsekorraldusperioodil teostatud mõned selles dokumendis ettenähtud tegevused.

Kaitset vajavate väärtustena on eelnevas kavas välja toodud metsaelupaigad, lamminiidud ja linnustik. Metsaelupaikade puhul on keskendutud peamiselt elupaigatüübi \*9010 käsitlemisele, linnustiku puhul keskendub kava must-toonekurele ning metsisele, kuid mainitud on ka laanerähni, valgeselg-kirjurähni, sookure ning kassikaku esinemist looduskaitsealal. Viited andmete allikatele ei ole välja toodud, mistõttu on võimatu hinnata nende paikapidavust. Lisaks on väärtusena välja toodud kaunis kuldking ja kahkjaspunane sõrmkäpp.

Kaitse-eesmärkide täitmist mõjutavatest teguritest on üles loetletud järgmised:

- raie töö, mille all on silmas peetud nii varasemate raie mõju kaitseväärtustele kui ka võimalikke ebaseaduslikke raieid;
- kontrollimatu tuli;
- kaitseala kontrollimatu külastamine;
- jahipidamine, mida on nähtud positiivsena väikekiskjate ohjamise valguses kui ka negatiivsena salaküttimise ohu tõttu;
- niitude kinnikasvamise;
- kopra tegevus, mida on nähtud positiivse mõjutegurina, kuna sulgeb inimese rajatud kuivendussüsteeme;
- männi vaheldus kuusega.

Kaitsekorralduslike tegevustena on loetletud tegevuskava tabelites kaitseala välispiiri tähistamine, välispiiri puhastamine võsast, niitude taastamine ja hooldamine, sihtide ja kraavide võsast puhastamine, sildade ja purrete rajamine, infostendi paigaldamine, voldiku väljaandmine, metsise püsielupaiga seire, kulliliste, must-toonekure ja kakuliste pesapaikade otsimine, linnustiku, sammalde ja samblike, seenestiku ja putukate inventuur, metsanduslik inventuur, vee-elustiku seire, ja järelvalve reidid.

Kaitsekorralduskavas määratletud tegevustest on käesoleva kava koostamise ajaks tähistatud kaitseala välispiiri ohtrate liikumispiirangu tähistega, lisaks on kohalikud jahiseltsid puhastanud võsast kraavikaldaid ja sihte. Lisaks on jälgitud metsise mängu kaitsealal, Keskkonnaameti töötajad on täpsustanud metsaelupaigatüüpide levikut, osaliselt on kaardistatud kauni kuldkinga kasvupaigad kaitsealal, lisaks ka mitmed III kaitsekategooria taimeliigid.

2005. aastal viidi Jõgevamaal läbi Ülle Kuke ja Ene Hurti poolt kaitsealuste liikide inventuur, mille käigus külastati ühtlasi Aidu looduskaitseala. Kaitsealustest liikidest registreeriti kaunis kuldking, vööthuul-, kuradi ja Balti sõrmkäpp, pruunikas pesajuur, suur käopõll ning kahelehine käokeel. Eriti arvukalt loendati kaitsealalt vööthuul-sõrmkäpa isendeid, kõikide tol aastal loendatud isendite arvud on toodud aruande lisan.

Kuna perioodiks 2005-2008 planeeritud kava ei kinnitatud ning kaitseala valitseja ei lähtunud sellest dokumendist kaitsekorralduslike tegevuste planeerimisel, siis on võimatu hinnata ka kava tulemuslikkust.

## LISA 8. KOOSOLEKUTE PROTOKOLLID

### Lisa 8.1. Aidu looduskaitseala kaitsekorralduskava avalikustamise koosoleku protokoll

**15.02.2011**

#### **Põltsamaa vallavalitsus**

Protokollis Kaupo Kohv  
Juhatas Liis Kuresoo

Osalejad:

Liis Kuresoo (LK)- Eestimaa Looduse Fond  
Kaupo Kohv (KK)- Riigimetsa Majandamise Keskus  
Toomas Hirse (TH) - Keskkonnaamet  
Helve Tamm – Põltsamaa valla lehe „Vali uudised“ esindaja  
Tiit Seer (TS)- Jahiselts „Ott“  
Ain Valu (AV)- Põltsamaa valla maa- ja keskkonnanõunik  
Helen Toom (HT)- Keskkonnaamet

HT andis ülevaate KKK olemusest ning struktuurist ja selle seostest kaitse-eeskirjaga.

LK andis ülevaate kaitsealast, paiknemisest ja kaitsekorra- st. Aidu LKA on ka NATURA ala. Hetkel kaitse-eesmärk eeskirjas väga üldine ja laialivalg- uv. Peamised huvigrupid RMK- võimalikud probleemid seotud kuivendusega, KA, metsaomanikud – huvi metsi majandada, mis võib ohustada elupaiku, jahimehed – võimalik konflikt seotud sihtide hooldamisega.

Kava koostamise käigus tehti 3 eksperttööd:

Metsise töö (Vahur Sepp) – järeldati, et metsise elutingimused pöördumatult halvenenud  
Must- toonekure töö – pesitsuseks sobiv, olukorda saab parandada. Lind alal pesitses 1990- ndate keskel, pesapuu hävis raie tagajärjel. Pesitsuse kohta info puudub.

Kuivendussüsteemide töö – milliseid töid kuidas teha ja milliseid kraave sulgeda

Väärtused:

Elustik: metsis, must toonekurg, kaunis kuldking, III kaitsekategooria taimeliigid

Elupaigad: \*9010, 9050, VEP-id ja Pikknurme jõgi

Metsis – kustutatakse Keskkonnaregistrist, sihtkaitsevööndi ajaline piirang ümber vaadata, sihte pole vaja avada enam

Must toonekurg- toitumisala seisund mõjutab, tuleks inventeerida pesitsuse kindlaks tegemiseks, toitumisala kvaliteedi parandamise võimaluste ekspertiisi tellimine. Jõe kaldapuistu kujundamine hõredamaks. Looduskaitseala laiendamine lõunaosas kopra üleujutuse piirkonnas. Projekti tellimine vee juhtimiseks Pikknurme jõe lammile läbi idapoolse magistraalkraavi mulde, must-toonekure kaitse peaks olema kaitse-eeskirjas kaitse-eesmärk. Nn. kesksihi avatuna hoidmine kaitsealale ligipääsu tagamiseks kaldapuistu kujundamise eesmärgil.

TS: Ettepanek põhjas olevalt karstialalt toetada maaomanike tegevust, et vesi kiiremini jõkke juhtida.

TH: Kure jaoks olulise perioodi jaoks on vett nagunii vähe ja kraavide vee sinna juhtimine palju ei aita. Peamine probleem on seotud ikka sellega, et kas seal jões üldse midagi süüa on.

Probleem on ikkagi jõe vooluhulgas.

AV: Mida ikkagi kaitstakse?

TS: 70-ndatel oli nii metsis kui kurg olemas, inimtegevus on oluline liikide jaoks.

HT: Urmas Sellis pidas väga oluliseks kure pesitsusalaks.

TH: Ei tohi asju sassi ajada, kurge on 60-ndatel palju rohkem ja see ei olnud seotud kuivenduse positiivse mõjuga.

HT: Vajalik on kujundada kaldapuistuid, et ei oleks palju võsa, vaid suured puud ja veidi avarust.

TH: Veerežiimi muutused avaldavad mõju pika ajalise viitajaga.

Helve Tamm: Kui suur tõenäosus on, et kurg tuleb tagasi?

HT: Aidus on must-toonekurge nähtud toitumas ja pesitsuseks on ala metsad sobivad.

LK: Kaunis kuldking –vajalik on jälgida populatsiooni seisundit.

III kategooria kaitsealused taimeliigid, peamiselt käpalised – palju liike, probleem kuivenduse ja info puudusega, vajalik on seisundit hinnata ja veerežiimi taastamist teatud piirkondades.

Kraavide sulgemisele peab eelnema projekteerimine.

Elupaigad – 9010 on palju inventeeritud, määrang arvatavasti enamuses vale. Vajalik on üle inventeerida ning puudumise puhul kustutada Aidu loodusala kaitse-eesmärkide seast.

AV: Kraavitus on kindlasti juba 20. saj algusest pärit.

KK : Nõus, kuid intensiivne kuivendus siiski 60-ndatest.

LK: Elupaigatüüp 9050, rohunditerikkad kuusikud. Vajalik ka selle puhul üle pinnaliselt inventeerida kogu ala, et tervikpilt luua. Lisaks oluline kuivenduskraavide sulgemine ja eesvoolude süvendamise vältimine. Kaitse-eeskirja kaitse-eesmärke tuleks selle elupaigaga täiendada.

Vääriselupaiga tunnustega metsaosad – mõjutegurid – kuivendus ja fragmenteerumine. Samad meetmed, mis metsaelupaikade puhul. Sihtide puhastamise lõpetamine.

Pikknurme jõgi – kuivenduse mõju ja info vähesus elustiku kohta. Läbiviikude rajamine vee juhtimiseks lammile ja inventuuri tellimine.

AV: Kraavide sulgemise eesmärk ja laiem mõju?

HT: Eesmärk metsade looduslik areng, eesvoolud jäävad lahti ja mõju väljapoole ei ole. KMH tuleb läbi viia eelnevalt.

Helve Tamm: Millal tegevused algavad?

HT: Kure inventuur sel aastal ja metsade inventuur sel aastal. Alates 2012 on teiste tegevuste planeerimine. KKK tegevuseks raha taotlemise alusdokument.

Helve Tamm: Varem palju inimtegevust, nüüd metsist pole, kurge pole jne, mis siis ikkagi mõte on?

TH: Vanad metsad on kindlasti suur väärtus, samuti liigikaitseliselt suhteliselt oluline ala ikkagi, kuna pesitsusmetsana on sobilik.

Helve Tamm: Loodus teeb oma ja ühe liigi kadumine tähendab teise liigi tulemist.

HT: Suunitlus on anda võimalus looduslähedasemaks arenguks

Helve Tamm: Näiteks kobras.

Järgnes arutelu kopra teemadel, lai ja silmaringi avardav.

Helve Tamm: Kuidas ümbrus mõjutab kaitseala?

LK: Mõjutab enim veerežiimi muutusi esilekutsuvad tegevused.

Koosolek lõppes 17:35

## **Lisa 8.2. Aidu looduskaitseala kaitsekorralduskava koosoleku protokoll**

Avalikustamise koosolekul osalejad.

Aidu LKIA KICK 1. koonole E  
1. 12. 2010 Tartus LKA majas.

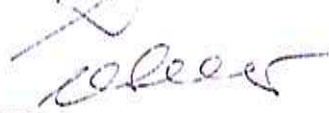
Ojalufe

Kontakt allikini

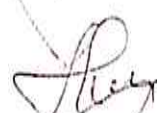
- |                     |          |
|---------------------|----------|
| 1. Arvo Jõrgsõotk   | 5054622  |
| 2. Mariliis Märtson | 5263272  |
| 3. Rando Ouler      | 5289687  |
| 4. Nauri Sepp       | 5049435  |
| 5. Kristjan Toussak | 56918728 |
| 6. Marika Kahu      | 50665752 |
| 7. Urmas Selli's    | 5034299  |
| 8. Ilmar Toom       | 5101355  |
| 9. Toomas Hirse     | 5530291  |
| 10. JAN SIIMEN      |          |

  
N. Sepp











## Aidu looduskaitseala kaitsekorralduskava koosolek

1.12.2010

Tartu

Osalesid Avo Jürissaar, Mariliis Märton, Rando Omler, Vahur Sepp, Kristjan Tõnisson, Marko Kohv, Urmas Sellis, Helen Toom, Toomas Hirse, Jan Siimon, Liis Kuresoo, Kaupo Kohv

Koosolekut juhatas Kaupo Kohv  
Protokollis Liis Kuresoo

Vahur: Küllastasin paljusid metsise mängupaikasad sel aastal, ühtlasi Aidu looduskaitsealal. Olen varem käinud Aidu looduskaitsealal 3-4 korral. Sel aastal tuli üle kontrollida mängupaik ja juhul kui mängupaigas mängu ei olnud siis vaadata lisaks kas ümberkaudu on sobivaid paiku ning selgitada kas mäng ei ole nihkunud. Sel aastal Aidu looduskaitsealal mängu ei olnud. Varem on olnud väga väike mäng. Mets on metsisele täna muutunud vastuvõetamatuks, varem olen metsise kaitseks soovitanud hoida kraavide perved võsast puhtad. Kasutasid mängupaigana kraavide kaldaid. Oli selge, et pikka perspektiivi alal metsise mängupaigana ei ole. Vaatasin sel aastal alad üle ka selle pilguga, et kas seal ka lootust on, et metsis tagasi tuleks. Käisin kaks päeva alal ringi, ühtegi sellist paika Aidu looduskaitsealal ei leidu, kuhu metsis võiks tagasi tulla. Inimese poolt ei ole seal võimalik midagi teha, mis muudaks selle metsisele vastuvõetavaks. Ene Viht arvas, et see mäng on seal isegi pikka aega vastu pidanud, tema seisukoht oli see, et metsist ei anna sinna ühegi meetodiga tagasi tuua. Muudest väärtustest mis seal metsas on, ei ole mina kompetentne rääkima, jätab ürgse metsa mulje.

Kaupo: Küsimus oli kas on võimalik kuidagi raietega metsisele metsi sobivamaks muuta?

Vahur: Kindlasti ei, metsist sinna tagasi ei saa.

Rando: Metsis kaob siis, kui kuivenduse mõju on tugev ja kuusk tuleb teise rindesse.

Vahur: Männikute täius kasvab samuti, ei ole ka metsisele sobiv enam.

Marko: Millal see viimane kord oli, kui nägid seal mängu?

Vahur: 5-6 aastat tagasi ilmselt oli, aga väike mäng - 2-3 kukke.

Urmas: Aastal 2000 nägin kahte kukke mängus.

Vahur: Mängude otsimisel olen ma väga põhjalik. Sel kevadel ei olnud tõesti ühtegi kukke.

Kaupo: Peaks tegema ettepaneku kaitse-eeskirjast metsis kaitse eesmärgina ära võtta.

Toomas: Pöördumatu protsess on seal metsise hävimine, oleme nõus selle ettepanekuga.

Urmas: Kaitseala moodustamine algas musta toonekure pesast, mida ei suudetud kuidagi hoida raiumise seest. Musta toonekure kaitseks tuli teha kaitseala, sel ajal ei olnud veel püsielupaiku võimalik moodustada. Kahjuks on musta toonekure aastakümneid kasutuses olnud pesa raie käigus hävinud. Oleme teinud sinna lähedale ka ühe tehispesa. 1996 aastal toimus kure pesametsas raie. Tollest ajast ei ole teada, et alal kurg pesitseks. Me pole ka eriti vaeva näinud selle otsimisega, sest see on kaitse all ja palju ohutegureid kurele ei ole. Seal ringi kõndides on näha, et tingimused kure pesitsemiseks on olemas. Kui kaitseala endistelt



püsib, siis kurg võib sinna jälle tulla. Mida võiks teha kure heaks? Enne 1960. aastat olid Pikknurme jõe läänekalda alad metsakarjamaad või heinamaad, millest on alles jäänud kunagised suured puud. Piki jõge on säilinud väiksed kitsad luhad. Neid saaks taastada käsitsi, kui oleks tegijaid ja tahtmist. Tehnikat ei ole võimalik sinna peale saata. See osa Pikknurme jõest, mis jääb kaitsealale, voolab ilusas looduslikus süngis. Eesti ajal oli jõgi suhteliselt lageda peal ja veerohkem, seda pilti tagasi nagunii ei saa. Samas oleks võimalik hõrendada tasapisi metsa ja puud oja kaldal, et kurg saaks sinna paremini ligi. Kui tihe võsa on sobiva toitumisala ümber, siis ta ei saa hästi sellele ligi. Ta võib küll liikuda mööda oja põhja pikka maad, aga ta ei tunne ennast võsa all turvaliselt. Mida saaks teha oleks ettevaatliult mitme aasta vältel harvendada jõe kaldal võsa ja teise rinde puud. Tuleb olla ettevaatlik, et ei saavutataks vastupidist efekti soovitul. Raske seda tegevust planeerida, raske kelleltki see töö tellida. Töötegijaid ei tea, milline võiks olla mustale toonekurele sobiv pilt. Võiks olla luhaheinamaad samuti puhtana ja päikesele avatuna hoitud, sest need oleksid võimalikud konnade kudealad. Suurvee ajal on luhtadel lombid, kus konnad saaksid kudedada. See oleks minu meelest asi, mis oleks võimalik ojaga ette võtta, ilma et oleks vaja mingeid suurmaid mullatöid teha. Neid avatud luhalaike on seal igal pool. Ma ei julge üelda, kas see oleks lõpuni mõistlik tegevus, aga see nõuaks täpsemat planeerimist ja mõtlemist. Sellest ühest päevast mis ma seal käisin, oli liiga vähe. Tuleks vaadata suvist veerežiimi. Milline on elustik jões, kas allavoolu on selliseid tammisid, kus kalad üle ei saa jne. ning on veel mitmeid aspekte, mida tuleks silmas pidada. Puistu harvendamine tekitab kurele võimaluse sinna maanduda ja seal toituda. Sinine ala, mis mul väljajoonistatud on, ei ole täna eriti majandatud. Seal on suhteliselt vana mets peal. Aga samas on ala kopra poolt üleujutatud. Väga korralik ja suur kopratamm on seal, ülesvoolu on 200-300 meetrit korralik üleujutus. See on küllaltki päikesele avatud üleujutuskoht, võiks olla oluline konnade kudeala, eelkõige rabakonna jaoks. Tekkis idee, et võiks kaitsealale selle tüki liita. Lisaks on veel allavoolu jõgi põhja poolest väga kena, suhteliselt kiire vooluga. Kuigi on kunagi osaliselt õgvendatud ning samuti katab teda ülevalt võsa. Kopra tegevus on kahetise mõjuga musta toonekure jaoks. Tammid takistavad kalade liikumist ning kured ei lähe paisust toitu otsima, kuna vesi on liiga sügav ja ei paista läbi. Kopra tegevus hoiab aga samas osa vett alal alles ja kraavid ei jookse nii kiiresti tühjaks kuival ajal. Sellest mõttes on need kuivendatud alal elustiku refuugiumiks. Need, kes kuivas kraavipõhjas ei ela kuiva aega üle, saavad seda teha koprapaisudes. Sealne kopratammi tagune ala on kaua aega olnu üleujutatud ja seal on omapärane biotoop välja kujunenud. Teine asi on see, et kui see tamm maha lõhkuda või kui see ise alla tuleb, siis mudaväli, mis sellest alles jääb, pakub mustale toonekurele kindlasti huvi. Minu ettepanek on liita sealne ala kaitsealaga.

Rando: Mõistlik idee, aga sellega tuleb kiirustada, sest celmine kaitseala tehti pesa suhtes lootusetult hilja,

Urmas: Tuleks RMK-ga kooskõlastada. Minu laiendusettepaneku sees on 4 ha RMK hallatavat maad.

Avo: Omanik pakkus seda meile. RMK ei ole taotlust teinud sellele veel.

Urmas: Mina tausta ei teadnud – nägin et JRO maa ning nägin seda suurema entusiasmiga just seetõttu. Võib-olla põhjus, miks ta on tänini niimoodi seisnud on selles, et umbes pool sellest on tugeva kopra mõju all. Pool on korralik, suhteliselt vana kõdusoomets.

Kolmas mõte puudutab ala läbivat magistraalkraavi. See tõmbab vee, mis muidu voolaks jõkke, vahelt ära ja juhhib selle kaitsealalt välja. Varem jooksis vesi alal vabalt nagu ta looduslikult kujunenud oli. Alal on ka kõrendikke sees ning vesi valgus rahulikult luha peale. Varem oli luht vett suhteliselt täis ja hoidis vett niimoodi ka jões kõrgena. Vecelustikule ja veetasemele on kuivendus mõjunud väga negatiivselt. Peakraavist võiks teha mingisugused väljaviigid jõe poole. Võimalikud kohad olen märkinud nooltena kaardile, mis ei pruugi olla päris õiged. Idee on selles, et vesi võiks voolata mööda luhta jõkke, mitte ei peaks rajama kraave. See oleks ka lodupuhastus mõnes mõttes, hõljum jääks sel juhul lodusse. Selline tegevus võiks olla loodusele suhteliselt vähe kahjutekitav. Tuleks uurida jõe veelustiku seis kindlasti – kas seal on kala, mis kala seal on ja kas sinna võiks asustada näiteks jõdeforelli. See võiks töötada küll – Lääne - Euroopas on see levinud praktika, kus on lastud väikestes ojadesse jõdeforelli ning musta toonekure asurkonnad on tänu sellel taastunud.

Toomas: Kas see tähendaks pidevat taasisutamist? Oleks oluline, et peale taasisutamist saaks seda jõge pidevalt avada ja puhastada kopratammidest.

Urmas: Jätkusuutlik olek see variant, et jõgi oleks tammidest puhas ja forellid saaksid ise hakkama.

Rando: Kuidas mõjub see, et Pudiveres tahetakse dolomiidikarjääri teha? See on 3 km linnulennult. Pumpavad tohutult vett välja kaevanduse käigus. Luiska ojasse tahavad kaevandusveed lasta. Kaks kaevandust jääks sinna lähedale.

Urmas: Mõju sõltub sellest, millisena vesi kaevandusest välja tuleb - kas seda puhastatakse, kui kaugelt voolab jne. Kaevandus ise ilmselt ei mõjuta, aga kui vesi ei ole piisavalt kvaliteetne, siis toidubaas saab kannatada.

Kaupo: Kas kopratamme jõel lõhkuda on mõtet? Seni ei ole seda nähtud, et looduslike ojade peal kobrast tõrjuda.

Urmas. Ega loodusliku oja peal kopratamme ei olegi, üldiselt on kraavides.

Kaupo: Kas peaks allavoolu nägema kopratammide lõhkumist?

Toomas: Lähme Aidu looduskaitseala kaitsekorralduskava raamidest sellise tegevusega välja, me ei saa sinna plancerida sel juhul rahalisi vahendeid.

Kaupo: Lähteülesanne nägi ette, et me vaataks ka ala ümber, et mis mõjutab selle kaitseväärtusi. REKid jõuavad ka Keskkonnaametisse kooskõlastamisele ja Amet peab vaatama, kuidas neisse suhtuda.

Urmas: Nõuded on ikkagi inimese tehtud ja neid saab järelkult muuta. Nagunii teeme teoreetiliselt palju plaane ja palju neist ei teostu, aga see ei tähenda et plaane ei võiks teha.

Kaupo: Kui me peame allavoolu mingeid töid hakkama tegema, siis peaks me selle ka kavasse kirja panema.

Toomas: Jõe puhastamist tuleb teha lähtuvalt kaitseeesmärgist, käisime vaatamas ala, kraaviaetud jõgi on küllaltki sobilik kurele – selge, kruusase põhjaga. Sisseraiutud koridorid on kinni kasvanud, mis on põhiline probleem seal.

Urmas: Suured puud on hakanud seal kasvama ja kui need korruga maha raiuda, siis mingil ajal on puistu väga tihe, võtab sadakond aastat enne kui see jälle hõre on.

Kaupo: Praegu ongi selline soovitus, et soosida kaldapuistu kujunemist kure elupaiganõudlusele vastavaks.

Urmas: Ei tohiks soodustada võsa tihenemist seal.

Kaupo: Sisuliselt oli kuus asja Urmase jutus :

Kaldapuistu kujundamise teema,  
Kaitseala lõunaosas välispiiri muutmise (laienduse) ettepanek,  
ettepanek mõelda selle peale, kuidas ida poolt luhale vett juurde tuua  
Vee-elustiku uuringu küsimus – veeelustiku uuring ja võimalik kalade taasisustamine – ja  
samamoodi tammid ja võimalus neid eemaldada.  
Musta toonekure pesitsuse kindlaks tegemine  
Kalade taasisustamine, kui see on mõistlik

Urmas: Võiks olla ka konnade uuring. Koprattammide osas ütleksin, et nagunii tuleb sinna  
tamme juurde ja pole põhjust muretseda, et kopra mõju täielikult lakkab.

Toomas: Kas ülejäänud kraavistik on tähtsusetu kure jaoks?

Urmas: Ilmselt ülejäänud osa kaitsealast pigem pesametsana oluline.

Kaupo: Koprattammide teema – kui laiendusele iseenesest vastu ei olda, siis  
kaitsekorralduskavasse liidame selle ettepaneku. See ala oleks sihtkaitsevööndis ning tuleks  
otsustada, mis tegevusi seal seoses kopraga lubada.

Urmas: See tuleks reguleerida ja otsustada.

Kaupo: Meil peab olema selge nägemus, et kas me näeme ette regulaarselt ülevaatamist ja  
nende eemaldamist või arvame, et sellest ei ole midagi, kui kobras alal tegutseb.

Marko: See tegevus sõltub elustiku uuringust – kas nende tammide eemaldamisel on üldse  
mõtet kalastiku seisukohast.

Vahur: Koprattammide mahavõtmine – võiks asendada mõistega kobraste väljapüüdmine.

Peaks kopra kõigepealt välja küttima ning seda peab tegema sügisesel ajal. Kevadel on  
koprajaht ebacetiiline – looted. Kobrast olen käinud välja küttimas mitmelt alalt.

Melioratsiooniga kactud aladele kobras ei sobi – looduslikel aladel on ta väga teretunud ja  
mõjub positiivselt. Põuastel suvedel säilitab vett oma tammide taga. Looduskaitsealal võiks  
saada kobras ja must toonekurg koos elada. Kohtades, kus jahimehed kobrast ei küti, tekivad  
probleemid. Jahimeeste töö on sellistest kohtadest kobras välja püüda, kuhu ta ei sobi.

Looduskaitsealad võiksid olla need kohad, kus kobras alles jääb.

Urmas: Täpselt seda ma silmas pidasingi. Looduskaitsealadel taastab kobras ise veerežiimi.

Looduslikes jõgedes on tal raske üldse tammi teha, seda ka Aidu looduskaitsealal.

Kaupo: : Siis peaks olema nii, et õgvendatud jõe osas võib ette näha kopra ohjamist, aga mitte  
kaitsealal asuvas loodusliku ojasängi osas. Õgvendatud osa jääb praegu kaitsealalt välja.

Urmas: Normaalses jões looduslikus süngis ei ole võimalik kopral oma tamme ehitada.  
Sellepärast on tammid mõnes kohas nii kõrged. Laienduse sees olev tamm on kala jaoks liiga  
kõrge ilmselt. Mis puudutab ülejäänud osa kaitsealast, siis on musta toonekure seisukohast  
tähtsad pigem vanad puud mitte kraavid, mis ilmselt ei ole üldse toitumiskohana olulised.  
Kaupo: Metsise jaoks ei ole oluline ka sihtide lahtiraiumine.

Kristjan: Praegu ei saa avada GISis andmeid laienduse kohta, ma ei saa raudkindlalt  
nõusolekut anda. Kaitseeskiri on vana, ei sõnasta kaitseesmärki.

Helen: Uus kaitseeskiri läheb e-õigusesse üles, kui on vaja täiendada siis tehakse järgmise  
aasta alguses. Kui tekib rohkem muudatusi, siis oleks vaja ka avalikustada.

Kristjan: Metsist seal pole, musta kurge pole - nüüd me veel laiendame seda kaitseala. Kui suuremas ringis arutada, siis tekib kindlasti küsimus, et kas see on ikka mõistlik. Kas ta peab üldse olema sihtkaitsevöönd? Ma saan aru, et VEPid moodustavad suure osa sellest alast?

Kaupo: Musta toonekure puhul on tähtis kaitsta ka neid alasid, kus kurg on pesitsenud või kus ta võiks pesitseda.

Kristjan: Kindlasti tekitab see palju küsimusi, et kui kurge ja metsist ei ole.

Helen: Õigem sõnastus oleks, et must-toonekure pesitsus- ja toitumisala kaitse peaks kaitse-eeskirja kaitse-eesmärkides sõnastama.

Urmas: Kui alal on väike, siis kas I kategooria liike peaks üldse märkima kaitse-eeskirjas?

Elupaik on sel juhul liiga täpselt öeldud.

Kristjan: Kaitseemärke ei ole üldse kehtivas eeskirjas sees.

Helen: Metsise elupaik on EELISes alale märgitud hetkel.

Kaupo: Me teame, et metsisele sobivat elupaika ei ole, aga samas on ala sobiv mustale toonekurele. VEP on seal aga kindlasti.

Urmas: Üks VEPidest on maha raiutud tänaseks.

Kristjan: Peakraavist vee juurde toomine eeldab projekti. Seal tuleks teha ka hüdroloogiline uuring võiks seirata mitte ainult oja vaid ka maaparandussüsteemi. Võiks olla täiesti kindel, et setted jäävad lodusse, sellisel juhul on mõte väga hea.

Kaupo: Kindlasti eeldab see töö korralikku projekti.

Toomas: Kas uued kraavid tuleb sel juhul teha?

Marko: Kraave ei või teha sinna nagunii, vesi juhitaks lammile.

Avo: Kes ütleb, et see kraav läbi mulde töötab ainult ühte pidi?

Marko: Mets on väga vaheldusrikas alal. Praegu on näha, et jõe ääres on olnud heinamaad, kus on üksikud suured vanad puud.

Kristjan: Kaitseala valitseja igakordsel nõusolekul võib teha kraavide hooldustöid?

Kaupo: Seda hakkame rääkima kohe. Töid mis puudutavad kuivendust, eeldavad väga täpset mõõdistamist. Praegu ei ole meil alade jaoks kõrgusmudelit, mistõttu ei saa veel kõike väga täpselt öelda.

Marko: Urmase joonistatud võimalikud kohad ei ole ka täpselt praegu paika pandud, neid tuleb ka kõrgusmudeliga arvestades vaadata. Urmas on välja toonud võimalikud kohad, aga need ei ole lõplikult otsustatud.

Kaupo: Ettepanek on võimalusel kaaluda vee suunamist sinna ja see eeldab nagunii projekti.

Marko: Käisin kuivendussüsteeme vaatamas. Tutvusin eelnevalt vanade kaartidega, mullakaardiga. Alal domineerivad madalsoomullad, mis on kontsentreerunud ala keskele. Jõe ääres ja mujal on põhiliselt lammimullad, leidub veel ka gleimuldi. Ala iseloomustavad põhjalõuna suunalised seljandikud. Keskosasse jääb lauge org. Kraavitus on tihe madaloo osas, seal ongi olnud kõige mõttekam teha kraave, kus metsa juurdekasv tänu kuivendusele kiiresti tõuseb. 1939. aasta kaardilt on näha, et alal on üks kraav, rohkem kraave sel ajal ei olnud. Jõe ääres on olnud luht, mis on olnud inimese poolt lahti hoitud. Seda on kindlasti kasutatud heinamaana või karjamaana. Seal on üksikud suured puud, nooremate puude vahel, mis on sellest ajast jäänud. Kuivendus on ca 50 aastat vana. Kuivendus on mingi aeg toimunud väga

edukalt – praktiliselt terve ala on kõdusoomets ainult üksikud laigud on soometsad. Jõe ääres on säilinud rohkem märjemaid tüüpe. Põhiline osa kuivendusvõrgu sees on kujunenud kõdusoometsaks. Kahju, et ei olnud kõrgusmudelit selle ala kohta. Ma eeldan et vesi on jooksnud ikkagi jõe juurde kokku. Magistraalkraav praegu lõikab vete liikumistee ära. Osaliselt on kraavid väga rohtunud, aga toimivad hästi, turbamulla alal on kraavid u-kujuliseks vajunud, täiesti toimivad süsteemid. Magistraalkraavil põhi on lõiguti suhteliselt kivine, toimib, vajunud u-kujuliseks. Turbaala kraavid on mõõtemetelt suuremad ja toimivad. Ülemised kraavid mineraalsemal pinnal on rohkem kinni kasvanud ja kohati kasvavad sängis isegi puud. Oja on väga ilus. Vett ei ole palju, oktoobris oli väga vähe vett, lamedate kallastega ja liivase põhjaga. Ojale ilmselt ei saa kobras tammi ehitada, tamm peaks olema mitusada meetrit pikk selle jaoks. Kaardil on tähistatud kopra tegevuse jäljed punaste märkidega. Laiendusettepaneku ala sees on kobras palju lehtpuid maha võtnud ja okaspuud on enamuses ära kuivanud. Olulised kopra tegutsemisalad on ala kaguosas. Suure tammi mõju ühel kraavil ulatub ca 800 meetri kaugusele. Kuusemets, mis on selle kraavistiku sees, ei kannata sellist kopra mõju välja, palju kuuski on hukkunud. Mis arvata ümbruse kuivendussüsteemidest? Selgus, et seal käib praegu suur töö. Kõiki ümbritsevaid süsteeme põhimõtteliselt aktiivsekt REKitakse. Läänepoolne piirikraav – lang vastupidine kraav väga kaitseala ei mõjuta, täpsemalt ütlemiseks oleks vaja näha kõrgusmudelit. Siiski oleks mõistlik jätta see piirikraav nii nagu ta on. Kuivendussüsteemi toimimise koha pealt ei ole see kraav oluline. Kuivendussüsteemid turbaalal – ei ole ilmselt mõtet kinni panna, see tooks kaasa sealse metsa suremise, millel ei ole erilist mõtet. Kraavid, mille võiks sulgeda, on lõunapoolses otsas ja on suhteliselt pisikesed. Nende kinnipanemine ei ole väga keeruline. Kinni võiks panna ka kagupoolsed kraavid, kus on säilinud märga metsa, millele võiks kraavide sulgemisest kasu olla. Turbaosas on kopratammi mõjul sealset kõdusoo ilmelist metsa juba palju hukkunud ning me ei muudaks eriti palju tänast olukorda kraavide sulgemisega. Toetan väga Urmase mõtet, et vett tuleks juhtida luhale. See eeldab kõrguse mudelit. Peab olema kindel, et setet ei viidaks otse jõkke.

REKi käigus on otseselt kirjutatud, et on lubatud voolutakistuste kõrvaldamine. Sulgudes on lisatud surnud puud ja muu taoline. Tahtsin küsida, mis sellega täpselt mõeldakse. On töid, mis tulevad kaitsealale sisse - näiteks 70 m pikk lõik, mis tõmmati täiesti puhtaks, kus ei olnud tegemist ainult puidu eemaldamisega. Kui kohal käisin ei olnud tööjärg jõudnud veel kaitseala kraavideni, kuidas neid plaanitakse REKida?

Avo: Magistraalkraavis tehakse trass vabaks et ekskavaator saaks läbi sõita. Ainult voolutakistused eemaldatakse, setet ei tõsteta.

Marko: Vall tuleb korda teha osal magistraalkraavist, et trassi taastada. Kust te saate selle materjali? Kas viite selle kohale?

Avo: Vallinõlv tuleb ära siluda. Me ei hakka materjali kohale vedama valli tarvis.

Kaupo: Kui palju on alal tegemist veetõkete eemaldamisega ja kui palju kraavide kaevamisega ja kraavide süvendamisega? Kas veetaset muudetakse?

Avo: Trass, kus ekskavaator sõidab ja trassipoolne nõlv puhastatakse.

Marko: Lubatud hooldustööd – trassi pealt. Kraavidesse kukkunud puude eemaldamine on lubatud. Settest puhastamine ei ole lubatud. Iseenesest ei ole lubatud seda tööd. Küsimus tekkis mul mahtude tabelit vaadates.

Kaupo: Inimene, kes asju kunagi kooskõlastas on siin. Pigem on küsimus selles, kas osapooled on selles mis toimub ja selles mida planeeriti, üheselt aru saanud

Mariliis: Kindlasti

Marko: Ülemine kraav kirdes – kaks väikest truupi (plastmassist toru) on kraavi valli alt läbi viidud – ei ole projektis ette nähtud. Teisel pool valli oli väike pais, mis lasti tühjaks voolata. See ei ole nii oluline küsimus kaitseala kontekstis, aga kui ma selliseid asju leian ja neid projektis ei ole, siis tekitab see küsimusi.

Avo: Võib olla tehtud kellegi teise poolt, ei puugi olla metskonna huvi selliseid asju sinna rajada.

Kristjan: Kui RMK kuivenduse REKis on tehtud midagi, mis ei ole projektis ette nähtud, siis tuleb see üles kirjutada ja välja selgitada põhjused. Kui sinna on pandud midagi, mis seal ei peaks olema, tuleb asi ära lahendada.

Rando: Ilmselt on need torud jahiseltsi pandud.

Kaupo: Ilmselt on tegemist siis ebascadusliku tegevusega kaitsealal. Nõva kaitsealal oli samuti jahimeeste poolt pandud truubid, mille jaoks täitematerjal oli võetud kõrvalt luitest.

Marko: Kui ma vaatasin seda projekti, siis üldiselt tundus, et see on väga korralikult tehtud. Ühtlasi on rajatud kaitseala piirile ka settetiigid. Kõik kooskõlastused ja kirjavahetus on juures. Lihtsalt tekkisid need mõned küsimused.

Kaupo: Kaitsekorralduskavasse tulevad soovitusel, kus tuleb eesvool lahti hoida. Samas on ettepanek ida poolt mitte vett ära juhtida. Kas REKi käigus kraavi otsad jäävad puutumata?

Avo: Kui ütlete, et jäävad puutumata, siis jäävad puutumata. See eesvool, mis tuleb sisse lõuna poolt, on REKi all ainult.

Marko: Kui silmas pidada seda, et kraavide kinnipanemine on eraldi projekt ja selleks tuleb teha uuring jne. Võiks öelda, et suudmeid ei peaks puhastama ja teatud osaga on selline plaan, et need jäävad kinni ja jäävad looduslikule arengule.

Urmas: Kuidas seda kindlustada, et kopamees teab nendest plaanidest?

Avo: Ma saan selle talle edasi öelda.

Kaupo: Selge on see, et nende kraavide juures, kus me ei näe kinni panemist, ei planeerime me ka nende hooldamist, et nad oleksid püsiksid. Kraavid vajuvad lõpuks ise kinni. Palju on lamapuitu kraavides sees. See võtab küll väga palju aega, aga kiired meetmeid, näiteks tammitamine, mõjuks metsale pigem halvasti.

Vahur: Peaks hoidma neid sellisel arengul nagu nad on.

Marko: Ei maksa kindlasti ka suudmeid lahti puhastada.

Urmas: Kui jões oli nädal tagasi vett palju, siis magistraalkraavis ei olnud üldse vett.

Avo: Kas ühel hetkel ei tööta läbiviigud vastupidi?

Kaupo: Kõige kiirem asi on see, et kopamees saaks sellest kõigest ka nii aru, nagu see oli kunagi plaanitud ja mõeldud. Kas Marko ettepanekud on adekvaatsed? Kas RMK näeb, et see võib tekitada probleemi ümbritsevas majandusmetsas?

Avo: Ei mõju ilmselt kuidagi ümbritsevatele metsale.

Marko: Teid huvitavad ilmselt läbivoolud. Mina lausalist kinnipanemist ei näe. Nendel aladel ainult, mis ma näitasin. Põltsamaa tee servas on karstiaugud - see on ilmselt nitraaditundlik ala. Pikknurme jõe veerohkust mõjutavad ilmselt tee ümber põllumajandusmaadel kuivendused ja REKid. Üldiselt tundub, et vesi pärines selle tee lähedalt, suured karstialad on seal.

Kaupo: Mis puudutab kaitseala – kui põhieesmärgiks jääb kurg ja vanad metsad ja tegemist on sihtkaitsevööndiga, siis me ei näe vajadust sihtide hoidmisele va. kaks eesvoolu, kus on vajalik sõita. Ei ole vaja ressursi kulutada sellele tegevusele. Kaitseala enda seisukohast ei ole mõtet sealset metsa kunstlikult fragmenteerida.

Rando: On vaja väga kiiresti tegutseda. See ala on müügis, mis olete plaaninud laienduse sisse. Sihtide osas olen täiesti nõus.

Urmas: Aga see 70 m kraavilõik?

Avo: Kaardil on märgitud taastava kraavina.

Kristjan: Kas seal on mingid settebasseinid ka enne looduslikke veekogusid?

Marko: Kaitseala piiri lähedal on settebasseinid.

Kristjan: Enne looduslikke veekogusid peab olema kindlasti settebasseinid.

Kaupo: See kuivendusprojekt on koostatud nii ammu et see ei pruugi olla uuest RMK kuivendusstrateegiast lähtuv. Seal ka kvartalisisesed kuivendused sees.

Mariliis: Peaks rääkima jahiseltsi esindajatega kindlasti - jahiselts Ott. Tiit Seer on kontaktiks. Ta on endine esimees (tel 5149900)



Hr Avo Jürissaar  
RMK Põltsamaa metskond  
Ringtee 1d, Põltsamaa linn  
48106 Jõgevamaa

Teie: 23.03.2007 e-kiri

Meie: 11.04.2007 nr 33-3-1/14535 - 8


„Niinessaare“ metsakuivendussüsteemi nr 70 rekonstrueerimine

Jõgevamaa keskkonnateenistus esitab täiendused kirjale 14.03.2007 nr 33-3-1/14535-3 RMK Põltsamaa metskonna „Niinessaare“ metsakuivendussüsteemi nr 70 rekonstrueerimise kohta.

„Niinessaare“ metsakuivendussüsteemi rekonstrueerimisel arvestada järgmiste tingimustega:

1. Aidu looduskaitsealale jäävatel kraavidel on lubatud teostada hooldustöid nagu puude ja võsa eemaldamine ainult kraavitrassipoolselt pervaalt (vt lisa 1). Samuti võib eemaldada kraavidesse kukkunud puud.
2. Kraavi pervaalt tuleb puitmaterjal koondada ja kaitsealalt välja vedada.
3. Kaitsealale jäävate kraavide setetest puhastamine ei ole lubatud, kuna vääriselupaikades ja Natura 2000 elupaikades 9010 (vanad loodusemetsad) ei või niiskusrežiimi muuta.
4. Kuivendussüsteemi parema toimimise eesmärgil anname loa kaitseala kraavidel asuvate kopratammide eemaldamiseks. Samuti on lubatud rekonstrueerimist vajavate trüüpide vahetamine.
5. Töid teostada Aidu looduskaitsealal ajavahemikus 1. september – 14. märts.

Lugupidamisega

  
Rainis Uiga  
Juhataja

Lisa: 1. joonis 1-lehel 1 eks

Mariliis Märtson 776 2418  
e-post: [Mariliis.Martson@jogeva.envir.ee](mailto:Mariliis.Martson@jogeva.envir.ee)

Narva mnt 7a  
15172 Tallinn  
Reg nr 70001231

telefon 776 2412  
faks 776 2411  
kkt@jogeva.envir.ee

Postiaadress:  
Ala 2  
48306 JÕGEVA