

Lisa 1  
KINNITATUD  
Keskkonnaameti  
peadirektori 03.01.2017  
käskkirjaga nr 1-2/17/2

# Paraspõllu looduskaitseala kaitsekorralduskava 2017–2026



Keskkonnaamet 2016

<b>1. SISSEJUHATUS</b> .....	4
<b>1.2. MAAOMAND JA MAAKASUTUS</b> .....	7
<b>1.3. HUVIGRUPID</b> .....	7
<b>1.4. UURITUS JA SEIRE</b> .....	7
<b>1.5. INVENTUURI VAJADUS</b> .....	8
<b>2. VÄÄRTUSED JA KAITSE-EESMÄRGID</b> .....	8
<b>3. ALA JA SELLE VÄÄRTUSTE TUTVUSTAMINE NING KÜLASTUSKORRALDUS</b> 14	
<b>4. KAVANDATAVAD KAITSEKORRALDUSLIKUD TEGEVUSED JA EELARVE</b> .....	16
<b>4.1. TEGEVUSTE KIRJELDUS</b> .....	16
<b>4.2 EELARVE</b> .....	18
<b>LISA 1</b> .....	20
<b>PARASPÕLLU LOODUSKAITSEALA KAITSE-EESKIRI</b> .....	20

## EESSÕNA

Vastavalt looduskaitseaduse §-le 25 on kaitsekorralduskava kaitstavate loodusobjektide alapõhise kaitse korraldamise aluseks. Kaitsekorralduskava annab soovitusel kaitseala valitsejale kaitse-eesmärkide saavutamise parimatest viisidest, kuid ei loo õigusi ega kohustusi kolmandatele isikutele.

Kaitsekorralduskava kinnitab Keskkonnaameti peadirektor. Teave kaitsekorralduskava kinnitamise kohta avalikustatakse Keskkonnaameti kodulehel.

Käesoleva Paraspõllu looduskaitseala kaitsekorralduskava (edaspidi ka *KKK*) eesmärk on:

- anda lühike ülevaade kaitstavast alast (edaspidi *ala*) – selle kaitse-eesmärkidest, rahvusvahelisest staatusest, maakasutusest, huvigruppidest ning alal läbiviidavast riiklikust seirest;
- anda lühike ülevaade ala eesmärkidest ning hinnang iga põhiväärtuseks oleva liigi, elupaiga vm väärtuse seisundile;
- arvestades alale seatud kaitse-eesmärke, määrata mõõdetavad eesmärgid ja kaitsekorralduse oodatavad tulemused kaitsekorraldusperioodi lõpuks;
- anda lühike ülevaade peamistest väärtusi mõjutavatest teguritest, kirjeldada kaitseks vajalikke meetmeid koos oodatavate tulemustega;
- määrata põhiväärtuste säilimisele, taastamisele ja tutvustamisele suunatud kaitsekorralduslike tegevuste elluviimise plaan koos tööde mahu, koha, ulatuse kirjelduse ja orienteeruva maksumusega;
- luua alusdokument kaitseala kaitsekorralduslike tööde elluviimiseks ja rahastamiseks.

KKK koostamisel juhendatakse Eesti Vabariigi kehtivast seadusandlusest ja kaitsekorralduskava koostamise juhendist. Paraspõllu looduskaitseala KKK on koostatud kümneks aastaks.

KKK koostas Keskkonnaameti kaitse planeerimise büroo kaitse planeerimise spetsialist Elina Einaru (tel 674 4807, e-post: [elina.einaru@keskkonnaamet.ee](mailto:elina.einaru@keskkonnaamet.ee)).

Kaanefoto – Tiina Napp

# 1. SISSEJUHATUS

## 1.1. ALA ISELOOMUSTUS

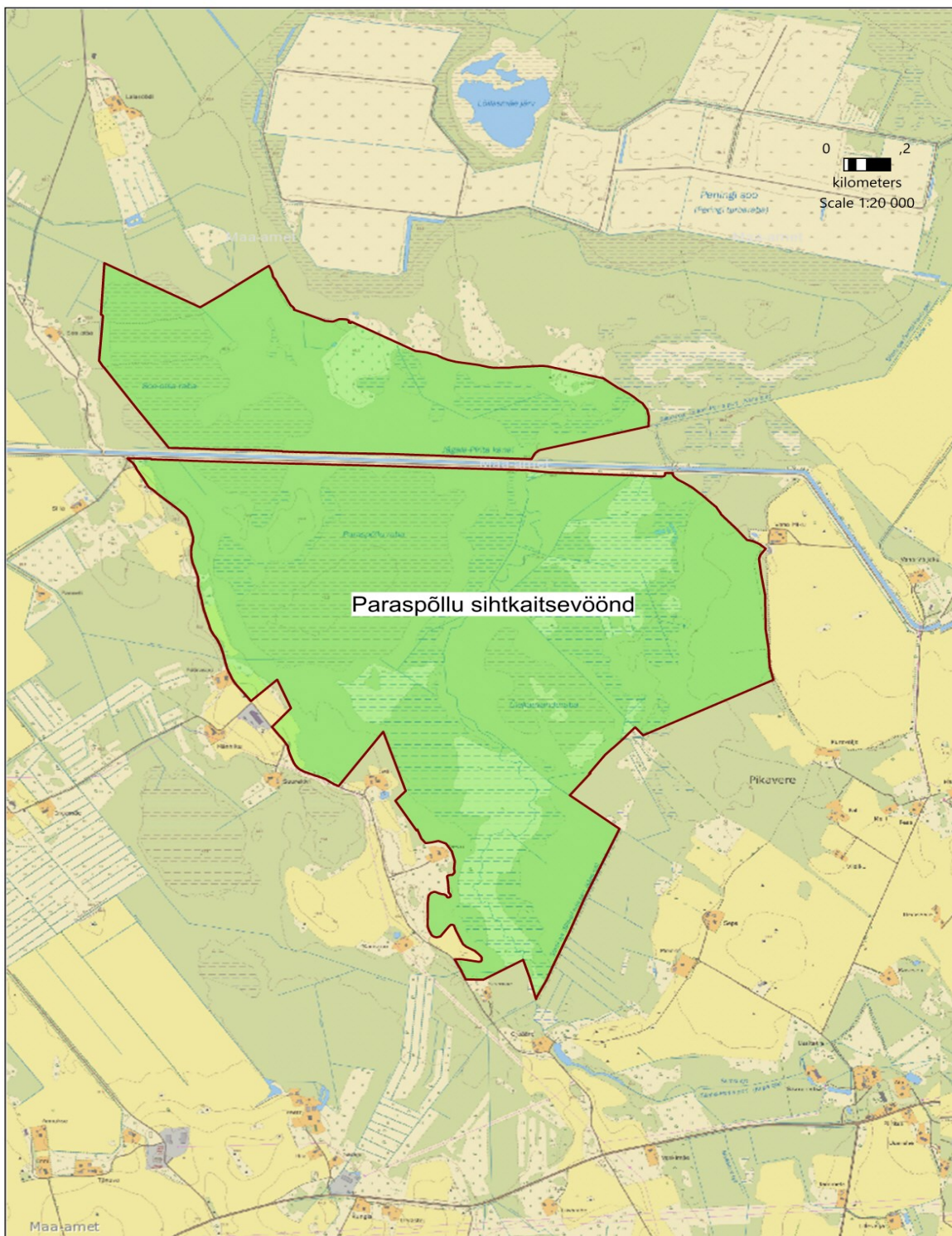
Kaitseala paikneb Harju maakonnas Raasiku vallas Pikavere ja Igavere külas ning Rae vallas Suursoo külas. Kaitseala pindala on 479,1 ha. Ala kuulub tervikuna sihtkaitsevööndisse (joonis 1).

Paraspõllu soo asub Rae ja Raasiku valla piirilal Peningi soo kagusopis. Soo jääb moreeniseljandike vahele ning seda poolitab Käpa ehk Silmsi oja, mille kaldaaladele jäävad liigirikkad madalsoolad. Ajaloolistelt kaartidelt on näha, et ala on eelmise sajandi alguses olnud sooala, kus loode- ja lääneosa on olnud hõreda puittaimestikuga kaetud siirdesoo- ja rabaala, ning põhja-, kesk-, ning lõunaosa on olnud madalsoola. Mets kasvas soodes üksikute väikeste laikudena moreeniküngastel ja soo äärealadel nii põhja-, ida-, kui lääneosas. Paraspõllu soo kuulus valdavalt taludele ja seda kasutati heina- ja karjamaana. Riigile (endised mõisamaad) kuulusid ala loode- ja lääneosas jäävad siirdesoo- ja rabaalad ning kaguosas jääv turbavõtuala. Eelmise sajandi alguses rajati ka esimesed kuivendussüsteemid, mis nüüdseks hakkavad kinnikasvamise tõttu oma mõju kaotama. Kõige suuremat negatiivset mõju Paraspõllu soo elupaigatüüpidele on tekitanud nõukogude ajal rajatud Jägala-Pirita kanal ning Käpa ehk Silmsi oja süvendamine ja õgvendamine. Selle tulemusena on lagedad soolad hakanud metsastuma ja liigirikastest niidu-sooladest on saanud hõreda puurinde ja tiheda alusmetsaga sinihelmika kooslusega väheväärtuslikud niidualad.

Paraspõllu looduskaitseala võeti kaitse alla Vabariigi Valitsuse 15. detsembri 1999. a määrusega nr 385 „Paraspõllu looduskaitseala kaitse alla võtmine, kaitse-eeskirja ja välispiiri kirjelduse kinnitamine”. Looduskaitseaduse kohase kaitse-eeskirja kinnitas Vabariigi Valitsus 6. juunil 2005. a määrusega nr 123 „Paraspõllu looduskaitseala kaitse-eeskiri”. Vabariigi Valitsuse 7. juuli 2016. a määrusega nr 76 „Vabariigi Valitsuse 6. juuni 2005. a määruse nr 123 „Paraspõllu looduskaitseala kaitse-eeskiri” muutmine”. Kaitse-eeskirja muutmise tingis asjaolu, et 2010. aastal tegid Tallinna Ülikooli Ökoloogia Instituudi teadurid Mati Ilomets, Laimdota Truus ja Raimo Pajula Keskkonnaametile ettepaneku teha kaitse-eeskirjaga võimalikuks kaitseala veetaseme muutmine ja samuti tehti ettepanek täiendada kaitse-eesmärke. Pikaajalise kuivendamise tagajärjel on soosalal muutunud domineerivaks kuivalembelised liigid ja lagesoo võsastub. Vähenenud on kaitsealuste taimeliikide levik. Kaitse-eeskirja muudeti, et oleks võimalik tõsta alal veetaset ja parandada taimekoosluste ja kaitsealuste liikide seisundit, st luua neile soodsaid kasvutingimusi.

Paraspõllu looduskaitseala kaitse-eesmärk on looduslike elupaikade ning loodusliku loomastiku ja taimestiku kaitse. Paraspõllu looduskaitsealal kaitstakse järgmisi elupaigatüüpe: rikutud, kuid taastumisvõimelisi rabasid (7120), siirde- ja õõtsiksoid (7140), allikaid ja allikasoid (7160), nõrglubja-allikaid (7220\*), liigirikkad madalsoid (7230), vanu laialehiseid metsasid (9020\*), rohunditerikkaid kuusikuid (9050), soostuvaid ja soo-lehtmetsasid (9080\*) ning siirdesoo- ja rabametsasid (91D0\*). Lisaks kaitstakse kaitsealuse liigi püsiksannika (*Swertia perennis*), soohiilaka (*Liparis loeselii*), kauni kuldkinga (*Cypripedium calceolus*) ja eesti soojumika (*Saussurea alpina*ssp. *esthonica*) elupaiku.

Tulenevalt Vabariigi Valitsuse 5. augusti 2004. a korralduse nr 615 „Euroopa Komisjonile esitatav Natura 2000 võrgustiku alade nimekiri” lisa 1 punkti 2 alapunktiga 297 on Natura 2000 võrgustiku loodusalaks esitatud Paraspõllu loodusala, mis hõlmab Paraspõllu looduskaitseala. Seetõttu tuleb Paraspõllu loodusalal tegevuse kavandamisel hinnata selle mõju kaitse-eesmärkidele, arvestades Natura 2000 võrgustiku alade kohta kehtivaid erisusi. Paraspõllu loodusala (EE0010102) Harju maakonnas kaitstavad elupaigatüübid on rikutud, kuid taastumisvõimelised rabad (7120), siirde- ja õõtsiksood (7140), allikad ja allikasood (7160), liigirikkad madalsood (7230), vanad laialehised metsad (\*9020), rohunditerikkad kuusikud (9050), soostuvad ja soo-lehtmetsad (\*9080) ning siirdesoo- ja rabametsad (\*91D0) ja liigid, mille isendite elupaiku kaitstakse, on kaunis kuldking (*Cypripedium calceolus*), soohiilakas (*Liparis loeselii*) ja eesti soojumikas (*Saussurea alpina ssp. esthonica*).



Joonis 1. Paraspõllu looduskaitseala (Maa-ameti aluskaart).

## 1.2. MAAOMAND JA MAAKASUTUS

Paraspõllu looduskaitsealast (pindala 479,1 ha) jääb riigimaale 468,8 ha (97,9%), eramaale 9,9 ha (2%) ja munitsipaalmaale 0,2 ha (0,1%). Riigiomandisse kuuluvate metsamaade haldajaks on Riigimetsa Majandamise Keskus (RMK).

Paraspõllu looduskaitseala kõlvikuline jaotus on järgmine: märgalad 233,5 ha; mets 227,7 ha; rohumaa 10,8 ha; haritav maa 4,3 ha; seisuveekogu 0,2 ha. Maa sihtotstarbeks on maatulundusmaa ja kaitsealune maa. Kaitsealal ei paikne eluhooneid, sihte ega teid, ala läbivad jalgrajad.

## 1.3. HUVIGRUPID

Paraspõllu looduskaitsealaga seotud olulisemad huvigrupid ja nende huvid on alljärgnevad:

- **Keskkonnaamet** – kaitseala valitseja. Keskkonnaameti eesmärk on tagada ala eesmärgiks olevate väärtuste soodne seisund.
- **Riigimetsa Majandamise Keskus (RMK)** – praktiliste looduskaitsetööde teostamine riigimaadel ja ala külastuse korraldamine kaitseala väärtuste soodsa seisundi säilitamiseks ning tutvustamiseks.
- **Maaomanikud ja kohalikud elanikud** – huvitatud oma elukeskkonna säilitamisest ja paranemisest.
- **Rae ja Raasiku Vallavalitsus** – huvitatud kaitseala loodusväärtuste hoidmisest.
- **Jahimehed** – huvitatud jahipidamisest.

## 1.4. UURITUS JA SEIRE

Kaitseala elupaigatüübid inventeeris 2004. aastal Natura 2000 inventuuri raames Arne Kivistik. Alal on teostatud 2009. aastal Eestimaa Looduse Fondi (ELF) soode inventuur.

2007. ja 2008. aastal teostasid Tallinna Ülikooli Ökoloogia Instituudi eksperdid Laimdota Truus ja Kairi Sepp alal soolupaikade ja taimeliikide inventuuri. Teadurid tegid kaitse-eeskirja muutmise ettepaneku ja juhtisid tähelepanu, et kaitseala kaitse-eesmärkidest puudub esmatähtis elupaigatüüp nõrglubja-allikad (7220\*). Nõrglubja-allikad paiknevad suhteliselt suurel alal. Kuna tegemist on loodusdirektiivi I lisa esmatähtsa elupaigatüübiga ja Eestis üsna piiratud aladel levinud kooslusega, siis tehti ettepanek lisatada elupaik kaitseala kaitse-eesmärkide loetelusse. Samuti juhiti tähelepanu, et Paraspõllu looduskaitseala kaitse-eeskirjas on jäänud nimetamata elupaigatüüp allikad ja allikasood (7160). Kaitse-eeskirja muutmisel lisati mõlemad elupaigatüübid kaitse-eesmärkideks.

2016. aastal teostas alal soo- ja metsaelupaigatüüpide inventuuri OÜ Metsaruum ekspert Aivar Hallang. Kavas on kasutatud nimetatud töös toodud elupaigatüüpide andmeid. Inventuuri andmetel leidub kaitsealal lisaks kaitse-eesmärgiks seatud elupaigatüüpidele veel kuivasid niite lubjarikkal mullal (6210), loodusid (alvarid) (6280), niiskuslembesid kõrgrohostuid (6430),

aas-rebasesaba ja ürt-punanupuga niite (6510), raba (7110\*) ja vanu loodusmetsi (9010\*). Kava koostaja teeb ettepaneku lisada need elupaigatüübid kaitseala kaitse-eesmärkide hulka.

Paraspõllu looduskaitsealal viiakse läbi kahe alamprogrammi riiklikku seiret: ohustatud taimekoosluste ja ohustatud soontaimede ja samblaliikide seire. 2005. aastast toimus taimekoosluste seisundiseire alade valimine juhuslikult loodusdirektiivi elupaigatüüpide andmebaasist. Seirekohas täidetakse seire vorm elupaigatüübile kõige iseloomulikumas punktis ja lisatakse liiginimekiri 30 m raadiuses.

Seirejaamas Paraspõllu SJA9889000 toimub eluslooduse mitmekesisuse ja maastike seire alamprogrammi ohustatud taimekoosluste seire. 2005. aastast kuulub seire riikliku keskkonnaseire programmi. Viimased seireandmed pärinevad 2012. aastast. Alal on üheksa mõõtekohta.

Seirejaamas Suurevälja SJA4045000 toimub eluslooduse mitmekesisuse ja maastike seire alamprogrammi ohustatud soontaimede- ja samblaliikide seire. Viimased seireandmed pärinevad 2010. aastast.

## 1.5. INVENTUURI VAJADUS

Paraspõllu looduskaitseala kohta käiv info on lünklik. Viimased põhjalikumad taimestiku uuringud ja kaardistamised on tehtud Arne Kivistiku poolt aastal 2004, enne Paraspõllu loodusala moodustamist. Kaitseala kaitse-eesmärgiks olevad taimeliigid tuleb peale loodusliku veerežiimi taastamist ja enne kaitsekorraldusperioodi lõppu inventeerida.

## 2. VÄÄRTUSED JA KAITSE-EESMÄRGID

Kaitseala eesmärk on EÜ nõukogu direktiivi 92/43/EMÜ looduslike elupaikade ning loodusliku taimestiku ja loomastiku kaitse kohta I lisas nimetatud elupaigatüüpide ja II lisas nimetatud liikide kaitse.

Kaitstavad elupaigatüübid on rikutud, kuid taastumisvõimelised rabad (7120), siirde- ja õõtsiksood (7140), allikad ja allikasood (7160), nõrglubja-allikad (7220\*), liigirikkad madalsood (7230), vanad laialehised metsad (9020\*), rohunditerikkad kuusikud (9050), soostuvad ja soo-lehtmetsad (9080\*) ning siirdesoo- ja rabametsad (91D0\*). Kaitse-eesmärgiks on kaitsta ohualdist I kaitsekategooria taimeliiki püsiksannikat (*Swertia perennis*). Kaitse-eesmärk on kaitsta nende liikide elupaiku, mida loodusdirektiiv nimetab II lisas: kaunis kuldking (*Cypripedium calceolus*), soohiilakas (*Liparis loeselii*) ja eesti soojumikas (*Saussurea alpina subsp. esthonica*), mis on ühtlasi II kaitsekategooria liigid.

Teadaolevatest kaitsealustest taime- ja loomaliikidest, mida ei ole kaitseala kaitse-eesmärgiks seatud, esinevad kaitsealal II kaitsekategooria liigid alpi võipätakas (*Pinguicula alpina*), kärbesõis (*Ophrys insectifera*), ainulehine soovalk (*Malaxis monophyllos*), sookäpp (*Hammarbya paludosa*), lõhnav käoraamat (*Gymnadenia odoratissima*), metsaruhein (*Festuca altissima*), pruun lõikehein (*Cyperus fuscus*), kõdukoralljuur (*Corallorhiza trifida*), Russowi



sõrmkäpp (*Dactylorhiza russowii*), koldjas selaginell (*Selaginella selaginoides*) ja täpiline sõrmkäpp (*Dactylorhiza incarnata subsp. cruenta*) ning III kaitsekategooria liigid kahelehine käokeel (*Platanthera bifolia*), rohekas käokeel (*Platanthera chlorantha*), hall käpp (*Orchis militaris*), väike vesiroos (*Nymphaea candida*), pruunikas pesajuur (*Neottia nidus-avis*), harilik käoraamat (*Gymnadenia conopsea*), sooneiuvaip (*Epipactis palustris*), kahkjaspunane sõrmkäpp (*Dactylorhiza incarnata*), vööthuul-sõrmkäpp (*Dactylorhiza fuchsii*), suur käopõll (*Listera ovata*), harilik ungrukold (*Huperzia selago*), sookurg (*Grus grus*) ja herilaseviu (*Pernis apivorus*).

Tabelis 1 võetakse kokku Paraspõllu looduskaitseala loodusväärtuste hoidmisega seotud kaitse-eesmärgid, soodsa looduskaitse seisundi saavutamist või hoidmist ohustavad tegurid ning nende ärahoidmiseks või leevendamiseks ettenähtavad meetmed ning kaitsetegevuse oodatavad tulemused kaitsekorraldusperioodi lõpuks.

**Tabel 1. Paraspõllu looduskaitseala kaitse-eesmärgiks olevate väärtuste koondtabel**

Väärtus <sup>1</sup>	Seisund	Pikaajaline kaitse-eesmärk (30 a)	Ohutegurid	Meetmed	Kriteeriumid tulemuslikkuse hindamiseks	Oodatav tulemus kaitsekorraldusperioodi lõpuks
<b>2.1. Elustik</b>						
<b>Püsiksannikas</b> ( <i>Swertia perennis</i> ) LKS – I; KE – jah; LoD – ei; LoA – ei	2014. a vaatlusandmete põhjal esines ühes leiukohas keskmises seisundis	Kasvupaiga seisund on taastunud	Kasvupaiga kvaliteedi halvenemine kuivenduse mõjul ja võsastumine	Kasvupaiga parandamiseks on vajalik loodusliku veerežiimi taastamine ja selle käigus ka võsaraie	Kasvupaiga seisund	Kasvupaik on taastumas
<b>Kaunis kuldking</b> ( <i>Cypripedium calceolus</i> ) LKS – II; KE – jah; LoD – II; LoA – jah	Kasvab kolmes leiukohas 5,7 ha-l ja on halvas seisundis	Kasvupaik on säilinud	Võsastumine	Võsaraie	Kasvupaiga seisund	Kasvupaik on säilinud
<b>Soohiilakas</b> ( <i>Liparis loeselii</i> ) LKS – II; KE – jah; LoD – II; LoA – jah	2001. a vaatluse põhjal esines taime kahes leiukohas 1,1 ha-l.	Kasvupaiga seisund on taastunud	Kasvupaiga kvaliteedi halvenemine kuivenduse mõjul ja võsastumine	Kasvupaiga parandamiseks on vajalik loodusliku veerežiimi taastamine ja	Kasvupaiga seisund	Kasvupaik on taastumas

<sup>1</sup> 1) LKS – kaitsekategooria looduskaitsealade alusel  
KE – looduskaitseala kaitse-eesmärgiks olemine  
LoD – Euroopa Loodusdirektiivi lisa number  
LoA – loodusala kaitse-eesmärgiks olemine

2) Elupaiga seisund A – väga hea, B – hea, C- arvestatav, D – väheeesinduslik

Väärtus <sup>1</sup>	Seisund	Pikaajaline kaitse-eesmärk (30 a)	Ohutegurid	Meetmed	Kriteeriumid tulemuslikkuse hindamiseks	Oodatav tulemus kaitsekorraldusperioodi lõpuks
				selle käigus ka võsaraie		
<b>Eesti soojumikas</b> ( <i>Saussurea alpina subsp. esthonica</i> ) LKS – II; KE – jah; LoD – II; LoA – jah	Kasvab seitsmes kasvupaigas 62,8 ha-l heas seisundis	Kasvupaik on säilinud	Kasvupaiga kvaliteedi halvenemine kuivenduse mõjul ja võsastumine	Kasvupaiga parandamiseks on vajalik loodusliku veerežiimi taastamine ja selle käigus ka võsaraie	Kasvupaiga suurus	Kasvupaik on säilinud
<b>2.2. Kooslused</b>						
<b>Kuivad niidud lubjarikkal mullal</b> (6210) KE – ei; LoD – I; LoA – ei	B 1,1 ha ja C 0,4 ha	B-esinduslikkusega niitude pindala on 1,5 ha.	Võsastumine	Niitude taastamine ja regulaarne hooldus	Elupaigatüübi pindala ja esinduslikkus	B-esinduslikkusega niitude pindala on 1,1 ha ja C-esinduslikkusega niitude pindala on 0,4 ha.
<b>Lood (alvarid)</b> (6280) KE – ei; LoD – I; LoA – ei	C 0,2 ha	Niidu pindala on vähemalt 0,2 ha ja esinduslikkus B	-	Regulaarne hooldus	Elupaigatüübi pindala ja esinduslikkus	Niidu pindala on vähemalt 0,2 ha ja esinduslikkus C
<b>Niiskuslembesed kõrgrohustud</b> (6430) KE – ei; LoD – I; LoA – ei	C 0,2 ha	Niidu pindala on vähemalt 0,2 ha ja esinduslikkus B	Võsastumine	Niiduala taastamine ja regulaarne hooldus	Elupaigatüübi pindala ja esinduslikkus	Niidu pindala on vähemalt 0,2 ha ja esinduslikkus C
<b>Aas-rebasesaba ja ürt-punanupuga niidud</b> (6510) KE – ei; LoD – I;	B 13 ha	Niitude pindala on vähemalt 13 ha ja esinduslikkus B	Võsastumine	Regulaarne hooldus	Elupaigatüübi pindala ja esinduslikkus	Niitude pindala on vähemalt 13 ha ja esinduslikkus B

Väärtus <sup>1</sup>	Seisund	Pikaajaline kaitse-eesmärk (30 a)	Ohutegurid	Meetmed	Kriteeriumid tulemuslikkuse hindamiseks	Oodatav tulemus kaitsekorraldusperioodi lõpuks
LoA – ei						
<b>Rabad</b> (7110*) KE – ei; LoD – I; LoA – ei	C 0,5 ha	Rabade pindala on vähemalt 0,5 ha ja esinduslikkus B. Kuna rikutud rabad on taastunud, siis 15 ha esinduslikkusega C	Veetaseme langus	Loodusliku veerežiimi taastamine ja selle käigus ka võsaraie	Elupaigatüübi pindala ja esinduslikkus	Rabade pindala on vähemalt 0,5 ha ja esinduslikkus C
<b>Rikutud, kuid taastumisvõimelised rabad</b> (7120) KE – jah; LoD – I; LoA – jah	C 15 ha	Rikutud kuid taastumisvõimelised rabad on taastunud	Veetaseme langus	Loodusliku veerežiimi taastamine ja selle käigus ka võsaraie	Elupaigatüübi pindala ja esinduslikkus	Rikutud kuid taastumisvõimeliste rabade pindala on vähemalt 15 ha ja esinduslikkus C
<b>Nõrglubja allikad</b> (7220*) KE – jah; LoD – I; LoA – ei	0,9 ha B	A-esinduslikkusega allikate pindala on 0,9	Veetaseme langus	Loodusliku veerežiimi taastamine ja selle käigus ka võsaraie	Elupaigatüübi pindala ja esinduslikkus	B-esinduslikkusega allikate pindala on 0,9
<b>Liigirikad madalsood</b> (7230) KE – jah; LoD – I; LoA – jah	B 64 ha ja C 42 ha	A-esinduslikkusega madalsoode pindala on 66 ha ja B-esinduslikkusega madalsoode pindala on 42 ha.	Veetaseme langus	Loodusliku veerežiimi taastamine ja selle käigus ka võsaraie	Elupaigatüübi pindala ja esinduslikkus	B-esinduslikkusega madalsoode pindala on 64 ha ja C-esinduslikkusega pindala on 42 ha.
<b>Vanad loodumetsad</b> (9010*) KE – ei; LoD – I; LoA – ei	C 21 ha ja p 14 ha	C-esinduslikkusega metsade pindala on 35 ha	-	-	Elupaigatüübi pindala ja esinduslikkus	C-esinduslikkusega metsade pindala on 21 ha ja potentsiaalsete elupaigatüübi

Väärtus <sup>1</sup>	Seisund	Pikaajaline kaitse-eesmärk (30 a)	Ohutegurid	Meetmed	Kriteeriumid tulemuslikkuse hindamiseks	Oodatav tulemus kaitsekorraldusperioodi lõpuks
						pindala on 14 ha.
<b>Rohunditerikkad kuusikud</b> (9050) KE – jah; LoD – I; LoA – jah	C 18 ha ja p 2 ha	C-esinduslikkusega metsade pindala on 21 ha	-	-	Elupaigatüübi pindala ja esinduslikkus	C-esinduslikkusega metsade pindala on 18 ha ja potentsiaalsete metsade pindala on 2 ha.
<b>Soostuvad ja soo-lehtmetsad</b> (9080*) KE – jah; LoD – I; LoA – jah	C 38 ha ja p 29 ha	B-esinduslikkusega metsade pindala on 38 ha ja C-esinduslikkusega metsade pindala on 29 ha.	Kohati kuivenduse mõju	Kooslust läbivaid kraave ei hooldata	Elupaigatüübi pindala ja esinduslikkus	C-esinduslikkusega metsade pindala on 38 ha ja potentsiaalsete metsade pindala on 29 ha.
<b>Siirdesoo- ja rabametsad</b> (91D0*) KE – jah; LoD – I; LoA – jah	C 116 ha	B-esinduslikkusega metsade pindala on 116	Kohati kuivenduse mõju	Kooslust läbivaid kraave ei hooldata	Elupaigatüübi pindala ja esinduslikkus	C-esinduslikkusega metsade pindala on 116

### **3. ALA JA SELLE VÄÄRTUSTE TUTVUSTAMINE NING KÜLASTUSKORRALDUS**

Paraspõllu looduskaitseala näol on tegemist suhteliselt looduslikuna säilinud metsa- ja sookooslustega. Kaitseala ei ole oluline loodusturismi sihtkoht. Looduskaitseala tutvustavad infotahvlid kaitsekorralduskava koostamise ajal puuduvad. Samuti puudub vajadus külastustaristu rajamiseks. Eelnevast lähtuvalt ei planeerita ka külastuse suunamist ega suurendamist.

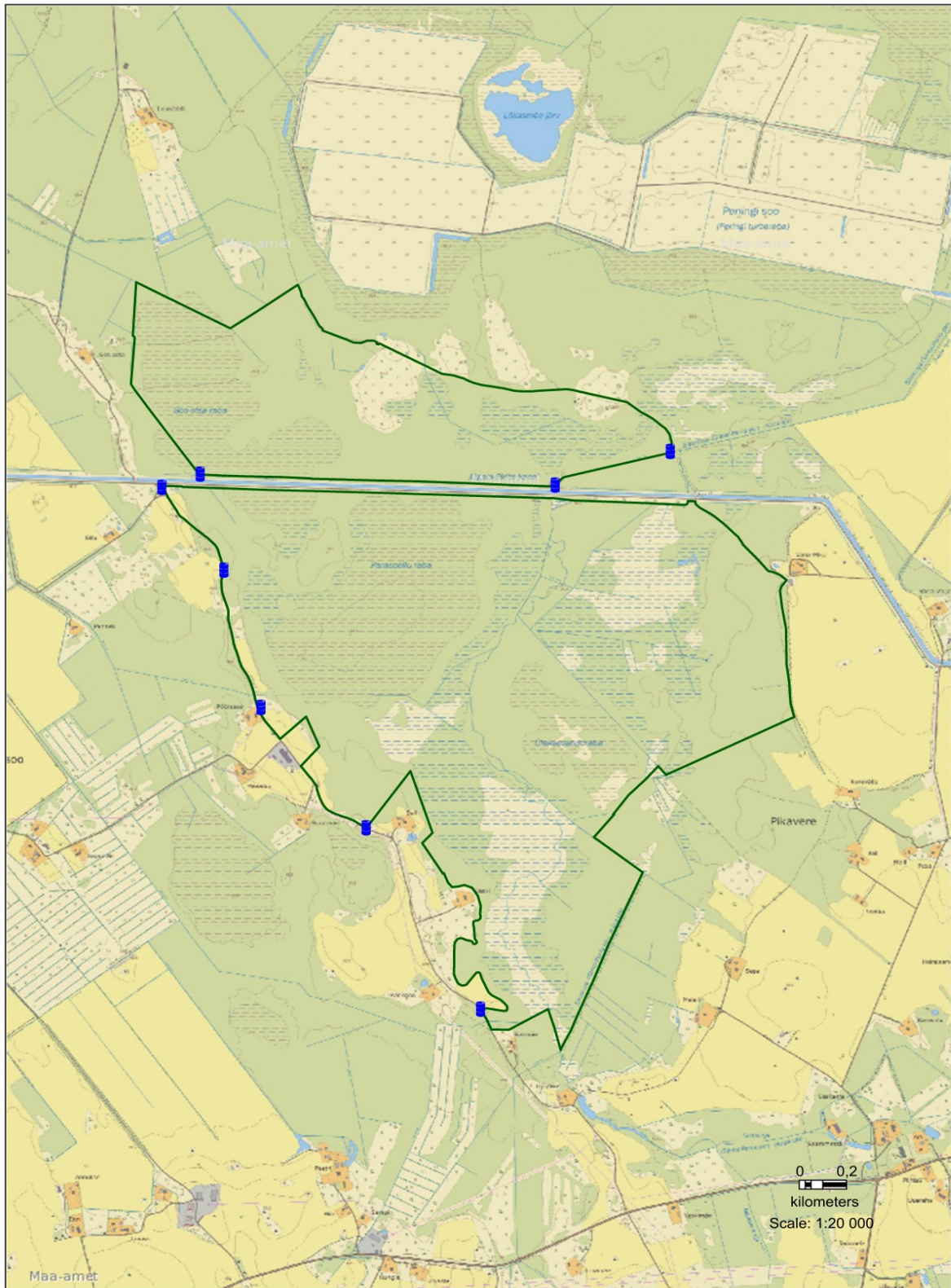
Kaitsealal paikneb kaheksa keskmise suurusega piiritähist (joonis 2). Kaitseala tähiseid tuleb vastavalt vajadusele hooldada. Kaitseala tähistus on optimaalne ja tähiste lisamist kavas ette ei nähta. Kohalike elanike teavitamine kaitseväärtustest toimub ala tähistamise kaudu ja kooskõlastuste andmise raames erinevatele tegevustele.

#### **Visioon**

Kaitseala külastuskoormus on madal. Aktiivset loodusharidust alal läbi ei viida ning ala ei propageerita massiteabevahendites.

#### **Eesmärk**

Kaitseala külastuskoormus ei ole suurenenud.



Joonis 2. Paraspõllu looduskaitseala tähised (aluskaart: Maa-amet).

## **4. KAVANDATAVAD KAITSEKORRALDUSLIKUD TEGEVUSED JA EELARVE**

### **4.1. TEGEVUSTE KIRJELDUS**

#### **4.1.1. INVENTUURID JA SEIRED**

##### **4.1.1.1. Riiklik seire**

Kaitsealal läbi viidavate riiklike seireprogrammide (ohustatud taimekoosluste ja ohustatud soontaimede ja samblaliikide seire) jätkamine vastavalt seirekavale. Tegemist on I prioriteedi tegevusega, mida korraldab Keskkonnaagentuur (KAUR).

##### **4.1.1.2. Taastatud sookoosluse inventuur**

Keskkonnaamet korraldab taastatud sookoosluste kompleksinventuurid (vastavus elupaigatüübile, tunnusliikide olemasolu) 6 aastat peale taastamistegevuste elluviimist ja edaspidi 12-aastase sammuga, kahe aruandluseperioodi jooksul vaadatakse üle kõik taastatud soolad. Taastamisedukuse hindamisel on oluline aktuaalsete andmete olemasolu ning seetõttu on vajalik vähemalt 12-aastase sammuga inventeerida taastamisalad ning uuendada keskkonnaregistri vastavat andmebaasi. Tegemist on II prioriteedi tegevusega, mida korraldab Keskkonnaamet.

##### **4.1.1.3. Kaitse-eesmärgiks olevate taimeliikide inventuur**

Kaitseala kaitse-eesmärgiks olevad taimeliigid tuleb peale loodusliku veerežiimi taastamist ja enne kaitsekorraldusperioodi lõppu inventeerida. Tegemist on II prioriteedi tegevusega, mida korraldab Keskkonnaamet.

#### **4.1.2. HOOLDUS, TAASTAMINE JA OHJAMINE**

##### **4.1.2.1. Liikide ja elupaikade taastamistööd**

Soode hüdroloogilise režiimi parandamise kavandamise aluseks on kaitstavate soode tegevuskava. Alad, mille taastamine on esmane prioriteet, valiti Keskkonnaministeeriumi, Keskkonnaameti ja RMK spetsialistide poolt koostöös teadlastega. Taastavate soolade tegevuskava kohaselt valiti Paraspõllu soo taastamisalade hulka. Taastatakse Paraspõllu LKA lõunapoolne lahustükk, kus taastamis- ja mõjuala kokku on 358 ha (joonis 1). Sookoosluste taastamise planeerimisel tuleb arvestada asjaoluga, et ka ümbritsevate alade veerežiim muutub. Seejuures on oluline arvestada ümbritsevate alade maaomanike arvamuse ja seisukohtadega ja leida sobivad leevendavad meetmed võimalike negatiivsete mõjude vähendamiseks. Taastamistööde aluseks on detailne tööprojekt või tööde kava, mis sisaldab kuivendusvõrgu sulgemise ja vajadusel puistu hõrendamise ja võsaraie ulatust ja mahte ning muid taastamiseks vajalikke töid. Taimeliikide kasvupaikade parandamine toimub elupaikade loodusliku veerežiimi



taastamise kaudu. Tegemist on I prioriteedi tegevusega, mida korraldab Riigimetsa Majandamise Keskus (RMK).

#### **4.1.2.2. Poolloodusliku koosluse taastamine**

Poollooduslike koosluste kasutusse võtmist toetab riik taastamis- ja hooldamistoetusega. Taastamistegevustena on vaja Paraspõllu looduskaitsealal toetada võsaraiet. Niiskuslembestel kõrgrohustustel (6430) 0,2 ha ja kuivadel niitudel lubjarikkal mullal (6210) 1,3 ha. Taastamistoetust saab maaomanik või rentnik taotleda Keskkonnaametist (2016. aastal kuni 22. maini).

#### **4.1.2.3. Poolloodusliku koosluse hooldamine**

Poollooduslike kooslusi esineb kaitsealal 14,9 ha. Koosluse soodsa seisundi tagamiseks kaitsealal on vajalik regulaarne niitmine 14,9 ha-l. Koosluse hooldamisel tuleb lähtuda aru- ja soostunud niitude hoolduskavas toodud juhistest (Mesipuu, 2011). Tegemist on II prioriteedi tegevusega, mida korraldab Keskkonnaamet.

### **4.1.3. TARISTU**

#### **Tähistamine**

Kaitsealal paikneb kaheksa keskmise suurusega piiritähist (joonis 2). Kaitseala tähistus on optimaalne, selle juures on arvestatud ala looduslikke tingimusi ja tavapäraseid lähenemisteid. Kaitseala tähiseid tuleb vastavalt vajadusele hooldada. Tähiste paigaldamine on oluline, et teavitada ala külastavaid inimesi kaitseala paiknemisest ning ära hoida teadmatusest tuleneda võivaid ohtusid kaitseala väärtustele. Tegemist on II prioriteedi tegevusega, mida korraldab RMK.

#### **4.1.4. KAVAD JA EESKIRJAD**

##### **Kaitsekorralduskava hindamine ja uuendamine**

Kaitsekorralduskava tulemuslikkuse vahehindamine toimub 2021. aastal. Vajadusel uuendatakse ja kaasajastatakse väärtuste koondtabel, tegevuskava ning eelarve. Kava tulemuslikkuse lõplik hindamine ning uue kava koostamine viiakse läbi 2026. aastal. Tegemist on I prioriteedi tegevusega, mida korraldab Keskkonnaamet.

## 4.2 EELARVE

Eelarve tabelisse 2 on koondatud eelnevate analüüsidenä esitatud tööd, mis on täitmiseks käesoleva kaitsekorralduskavaga ettenähtud perioodi jooksul.

Tabelis on tegevused jaotatud vastavalt tegevuse olulisusele järgmistesse prioriteetsusklassidesse:

- 1) esimene prioriteet – hädavajalik tegevus, milleta kaitse-eesmärkide täitmine planeeritavas ajavahemikus on võimatu, see on väärtuste säilimisele ja toimiva ohuteguri kõrvaldamisele suunatud tegevus; kaitsekorralduse tulemuslikkuse hindamiseks vajalik tegevus;
- 2) teine prioriteet – vajalik tegevus, mis on suunatud väärtuste taastamisele, eksponeerimisele ja potentsiaalsete ohutegurite kõrvaldamisele;
- 3) kolmas prioriteet – soovituslik tegevus ehk tegevus, mis aitab kaudselt kaasa väärtuste säilimisele ja taastamisele ning ohutegurite kõrvaldamisele.

**Tabel 2.** Tegevuskava ja eelarve

Jrk	Tegevuse nimetus	Tegevuse tüüp	Korraldaja	Prioriteet	2017	2018	2019	2020	2021	2022	2023	2024	2025	2026	Maksumus kokku
					Sadades eurodes										
<b>Inventuurid, seired, uuringud</b>															
4.1.1.1	Ohustatud taimekoosluste, soontaimede ja samblaliikide seire	Riiklik seire	KAUR	I	X	X	X	X	X	X	X	X	X	X	X
4.1.1.2	Taastatud sookoosluse inventuur	Inventuur	KeA	II										X	X
4.1.1.3	Püsiksannika, kauni kuldkinga, soohiilaka ja eesti soojumika inventuur	Inventuur	KeA											X	
<b>Hooldus, taastamine ja ohjamine</b>															
4.1.2.1	Taastamistööde aluseks tööprojekti või tööde kava koostamine ja veerežiimi taastamine (358 ha)	Liikide ja elupaikade taastamistöö	RMK	I		50	250	250							550
4.1.2.2	Poollooduslike koosluste taastamine (1,5 ha)	Koosluste taastamistööd	RMK	II	3,75	3,75	3,75								11,25
4.1.2.3	Poolloodusliku koosluse (14,9) hooldamine	Koosluse hooldustöö	KeA	II	11,4	11,4	11,4	12,7	12,7	12,7	12,7	12,7	12,7	12,7	123,1
<b>Taristu</b>															
4.1.3	Tähistamine	Kaitsealuste objektide tähistamise hooldus	RMK	II			X			X			X		X
<b>Kavad, eeskirjad</b>															
4.1.4	Kaitsekorralduskava tulemuslikkuse vahehindamine ja uuendamine	Tegevuskava	KeA	I					X					X	X
				<b>Kokku</b>											<b>684,35</b>

KeA – Keskkonnaamet; RMK – Riigimetsa Majandamise Keskus; KAUR – Keskkonnaagentuur; X – Tööd viiakse läbi Keskkonnaameti või RMK regulaarsete tööde käigus või selgub tööde maksumus hanke käigus.

## KASUTATUD MATERJALID

### Allikmaterjalid:

EELIS (Eesti Looduse Infosüsteem).

Jõgar, Ü., Rünk, K. (eelnõu koostajad) 2012. Püsiksannika (*Swertia perennis*) kaitse tegevuskava.

Kull, T., Tali, K., Heinsoo, H., Kartau, R. (eelnõu koostajad) 2012. Sugukond käpalised (*Orchidaceae*) kaitse tegevuskava.

Kull, T. (eelnõu koostaja) 2011. Kauni kuldkinga (*Cypripedium calceolus* L.) kaitse tegevuskava.

Leht, M. (eelnõu koostaja) 2011. Eesti soojumika (*Saussurea alpina subsp. estohonica* (Baer ex Rupr.) Kuppefer) kaitse tegevuskava.

Paal, J., 2007. Loodusdirektiivi elupaigatüüpide käsiraamat. Keskkonnaministeerium, Tallinn.

### Õigusaktid:

Euroopa Komisjonile esitatav Natura 2000 võrgustiku alade nimekiri (RTL 2004, 111, 1758).

Looduskaitseseadus (RT I 2004, 38, 258).

Kaitstava loodusobjekti tähistamise kord ja tähised (RTL 2004, 78, 1255).

Paraspõllu looduskaitseala kaitse-eeskiri (RT I 2005, 33, 252).

# LISA 1

## PARASPÕLLU LOODUSKAITSEALA KAITSE-EESKIRI<sup>1</sup>

### 1. peatükk ÜLDSÄTTED

#### § 1. Paraspõllu looduskaitseala kaitse-eesmärk

(1) Paraspõllu looduskaitseala<sup>2</sup>(edaspidi *kaitseala* ) eesmärk on:

1) EÜ nõukogu direktiivi 92/43/EMÜ looduslike elupaikade ning loodusliku loomastiku ja taimestiku kaitse kohta (EÜT L 206, 22.07.1992, lk 7–50) I lisas nimetatud elupaigatüüpide rikutud, kuid taastumisvõimeliste rabade (7120)<sup>3</sup>, siirde- ja õõtsiksoode (7140), allikate ja allikasood (7160), nõrglubja-allikate (7220\*), liigirikaste madalsoode (7230), vanade laialehiste metsade (9020\*), rohunditerikaste kuusikute (9050), soostuvate ja soo-lehtmetsade (9080\*) ning siirdesoo- ja rabametsade (91D0\*) kaitse;

2) kaitsealuse liigi püsiksannika (*Swertia perennis*) ning EÜ nõukogu direktiivi 92/43/EMÜ II lisas nimetatud kaitsealuste liikide soohiilaka (*Liparis loeselii*), kauni kuldkinga (*Cypripedium calceolus*) ja eesti soojumika(*Saussurea alpina*ssp. *estonica*) elupaikade kaitse.

[RT I, 09.07.2016, 27- jõust. 19.07.2016]

(2) Kaitseala maa- ja veeala kuulub vastavalt kaitsekorra eripärale ja majandustegevuse piiramise astmele Paraspõllu sihtkaitsevööndisse.

(3) Kaitsealal tuleb arvestada «Looduskaitseaduses» sätestatud piiranguid käesolevas määruses sätestatud erisustega.

#### § 2. Kaitseala asukoht

(1) Kaitseala asub Harju maakonnas Rae vallas Suursoo külas ning Raasiku vallas Igavere ja Pikavere külas.

(2) Kaitseala välispiir on esitatud kaardil määruse lisas<sup>4</sup>.

#### § 3. Kaitseala valitseja

Kaitseala valitseja on Keskkonnaamet.

[RT I 2009, 7, 48- jõust. 01.02.2009]

### 2. peatükk KAITSEALA KAITSEKORD

#### § 4. Lubatud tegevus

(1) Inimestel on lubatud viibida, korjata marju, seeni ja muid metsa kõrvalsaadusi kogu kaitsealal.

(2) [Kehtetu -[RT I, 09.07.2016, 27](#)- jõust. 19.07.2016]

(3) Kaitseala teedel on lubatud sõidukiga sõitmine. Sõidukiga sõitmine väljaspool teid ning maastikusõidukiga sõitmine on lubatud järelevalve- ja päästetöödel, kaitse-eeskirjaga lubatud töödel, valitsemisega seotud töödel ja kaitseala valitseja nõusolekul teostatavas teadustegevuses.

(4) Telkimine ja lõkke tegemine kaitsealal on lubatud kaitseala valitseja nõusolekul selleks ettevalmistatud ja tähistatud kohtades.

(5) Kaitsealal on lubatud kuni 20 osalejaga rahvaürituste korraldamine selleks ettevalmistamata kohtades. Rohkem kui 20 osalejaga rahvaürituste korraldamine selleks ettevalmistamata kohtades on lubatud üksnes kaitseala valitseja nõusolekul.

(6) Kaitsealal on lubatud jahipidamine ja kalapüük.

(7) Kaitsealal on kaitseala valitseja nõusolekul lubatud:

1) puu- ja põõsarinde harvendamine vastavalt kaitse-eesmärgile, kusjuures kaitseala valitsejal on õigus esitada nõudmisi raieaja ja -tehnoloogia, metsamaterjali kokku- ja väljaveo ning puistu koosseisu ja täiuse osas;

2) hooldustööd kaitsealuste liikide elutingimuste säilitamiseks;

3) poollooduslike koosluste ilme ja liigikoosseisu säilimiseks vajalik tegevus;

4) Silmsi oja ja kaitseala piirideks olevate kraavide hooldustööde tegemine;

5) teede ehitamine, tehnovõrgu rajatiste rajamine ja nende hooldustööd;

6) loodusliku veerežiimi taastamine kuivendusest kahjustatud sooladel;

[[RT I, 09.07.2016, 27](#)- jõust. 19.07.2016]

7) koosluse kujundamine vastavalt kaitse-eesmärgile.

[[RT I, 09.07.2016, 27](#)- jõust. 19.07.2016]

## **§ 5. Keelatud tegevus**

(1) Kaitsealal on keelatud:

1) majandustegevus;

2) loodusvarade kasutamine;

3) [kehtetu -[RT I, 09.07.2016, 27](#)- jõust. 19.07.2016]

(2) Kaitseala valitseja nõusolekuta on kaitsealal keelatud:

1) muuta katastriüksuse kõlvikute piire ja sihtotstarvet;

2) koostada maakorralduskava ja teha maakorraldustoiminguid;

3) kehtestada detailplaneeringut ja üldplaneeringut;

4) lubada ehitada ehitusteatisel kohustusega või ehitusloakohustuslikku ehitist, sealhulgas lubada püstitada või laiendada lautrit või paadisilda;

5) anda projekteerimistingimusi;

6) anda ehitusluba;

7) jahiulukeid lisasööta.

[[RT I, 09.07.2016, 27](#)- jõust. 19.07.2016]

## **§ 6. Tegevuse kooskõlastamine**

(1) [Kehtetu -RT I, 09.07.2016, 27- jõust. 19.07.2016]

(2) Kaitseala valitseja ei kooskõlasta tegevust, mis vajab kaitse-eeskirja kohaselt kaitseala valitseja nõusolekut, kui see võib kahjustada kaitseala kaitse-eesmärgi saavutamist või kaitseala seisundit.

(3) Kui tegevust ei esitata kaitseala valitsejale kooskõlastamiseks või tegevuses ei arvestata kirjalikult seatud tingimusi, mille täitmisel tegevus ei kahjusta kaitseala kaitse-eesmärgi saavutamist või kaitseala seisundit, ei teki isikul, kelle huvides nimetatud tegevus on, vastavalt «Haldusmenetluse seadusele» õiguspärast ootust sellise tegevuse õiguspärasuse osas.

## **3. peatükk RAKENDUSSÄTE**

## **§ 7. Kehtetuks tunnistamine**

[Käesolevast tekstist välja jäetud.]

<sup>1</sup>EÜ nõukogu direktiiv 92/43/EMÜ looduslike elupaikade ning loodusliku loomastiku ja taimestiku kaitse kohta (EÜT L 206, 22.07.1992, lk 7–50).  
[RT I, 09.07.2016, 27- jõust. 19.07.2016]

<sup>2</sup>Kaitseala on moodustatud Vabariigi Valitsuse 15. detsembri 1999. a määrusega nr 385 „Paraspõllu looduskaitseala kaitse alla võtmine, kaitse-eeskirja ja välispiiri kirjelduse kinnitamine”. Tulenevalt Vabariigi Valitsuse 5. augusti 2004. a korralduse nr 615 „Euroopa Komisjonile esitatav Natura 2000 võrgustiku alade nimekiri” lisa 1 punkti 2 alapunktist 297 hõlmab kaitseala Paraspõllu loodusala, kus tegevuse kavandamisel tuleb hinnata selle mõju kaitse-eesmärkidele, arvestades Natura 2000 võrgustiku alade kohta kehtivaid erisusi.  
[RT I, 09.07.2016, 27- jõust. 19.07.2016]

<sup>3</sup>Sulgudes on siin ja edaspidi kaitstava elupaigatüübi koodinumber vastavalt EÜ nõukogu direktiivi 92/43/EMÜ I lisale. Tärniga (\*) on tähistatud esmatähtsad elupaigatüübid.

<sup>4</sup>Kaitseala välispiir on märgitud määruse lisas esitatud kaardil Eesti põhikaardi (mõõtkava 1 : 10 000) alusel ja kasutades maakatastri andmeid. Ala kaardiga saab tutvuda Keskkonnaametis, Keskkonnaministeeriumis, keskkonnaregistris ning maainfosüsteemis (www.maaamet.ee).

[RT I, 09.07.2016, 27- jõust. 19.07.2016]

## **LISA 2. Ettepanek muuta kaitse-eesmärke**

2016. aastal teostas alal soo- ja metsaelupaigatüüpide inventuuri OÜ Metsaruum ekspert Aivar Hallang. Inventuuri andmetel leidub kaitsealal lisaks kaitse-eesmärgiks seatud elupaigatüüpidele veel kuivasid niite lubjarikkal mullal (6210), loodusid (alvarid) (6280), niiskuslembesid kõrgrohustuid (6430), aas-rebasesaba ja ürt-punanupuga niite (6510), raba (7110\*) ja vanu loodusmetsi (9010\*). Kava koostaja teeb ettepaneku lisada need elupaigatüübid kaitseala kaitse-eesmärkide hulka.