

Lisa 1
KINNITATUD
Keskkonnaameti
peadirektori 28.12.2016
käskkirjaga nr 1-2/16/25

Siplase looduskaitseala kaitsekorralduskava 2017-2026



Keskkonnaamet 2016



Euroopa Liit
Euroopa
Regionaalarengu Fond



Eesti tuleviku heaks

SISUKORD

1. SISSEJUHATUS	5
1.1. Ala iseloomustus	5
1.2. Maakasutus	7
1.3. Huvigrupid	10
1.4. Kaitsekord	10
1.5. Uuritus.....	11
1.5.1. Läbiviidud inventuurid ja uuringud	11
1.5.2. Riiklik seire.....	11
1.5.3. Inventuuride ja uuringute vajadus.....	12
2. VÄÄRTUSED JA KAITSE-EESMÄRGID.....	13
2.1. Elustik	13
2.1.1. Taimed	13
2.1.1.1. Soohiilakas (<i>Liparis loeselii</i>)	16
2.1.1.2. Russowi sõrmkäpp (<i>Dactylorchiza Russowii</i>)	16
2.1.1.3. Harilik muguljuur (<i>Herminium monorchis</i>).....	17
2.1.1.4. Väike käöpõll (<i>Listera cordata</i>).....	17
2.1.1.5. Kärbesõis (<i>Ophrys insectifera</i>)	18
2.1.1.6. Harilik luuderohi (<i>Hedera helix</i>)	19
2.1.1.7. Jumalakäpp (<i>Orchis mascula</i>).....	19
2.1.1.8. Lõhnav käoraamat (<i>Gymnadenia odoratissima</i>).....	20
2.1.1.9. Eesmärgiks seatud või seatavad III kaitsekategooria liigid	20
2.1.2. Selgrootud	23
2.1.2.1. Väike pisitigu (<i>Vertigo genesii</i>)	23
2.1.3. Kahepaiksed	24
2.1.4. Linnud	24
2.2. Kooslused.....	25

2.2.1. Allikad ja allikasood	28
2.2.2. Lääne-mõõkrohuga lubjarikkad madalsood.....	28
2.2.3. Liigirikkad madalsood	29
2.2.4. Vanad loodusmetsad	29
2.2.5. Oosidel ja moreenikuhjatistel kasvavad okasmetsad.....	30
2.2.6. Soostuvad ja soo-lehtmetsad.....	30
2.2.7. Siirdesoo- ja rabametsad.....	31
3. ALA VÄÄRTUSTE TUTVUSTAMINE JA KÜLASTUSKORRALDUS	32
4. KAVANDATAVAD KAITSEKORRALDUSLIKUD TEGEVUSED JA EELARVE.....	33
4.1. Tegevuste kirjeldus	33
4.1.1. Riiklik seire.....	33
4.1.2. Inventuurid ja uuringud.....	33
4.1.3. Tähiste paigaldamine	34
4.1.4. Kaitseala väärtuste tutvustamine.....	34
4.1.5. Kaitse-eesmärkide ja kaitsekorra muutmine.....	34
4.1.6. Kaitsekorralduskava tulemuslikkuse hindamine ja vahehindamine	35
4.1.7. Kaitsekorralduskava uuendamine	35
4.2. Eelarve	36
5. KAITSEKORRALDUSE TULEMUSLIKKUSE HINDAMINE	38
KASUTATUD KIRJANDUS.....	41
LISAD.....	42
Lisa 1. Siplase looduskaitseala kaitse-eeskiri. Vabariigi valitsuse määrus 08.05.2007 nr 130	42
Lisa 2. Väärtuste koondtabel.....	46
Lisa 3. Tegevuste kaart	50

Vastavalt looduskaitseaduse §-le 25 on kaitsekorralduskava hoiualade ja kaitsealade alapõhise kaitse korraldamise aluseks. Kaitsekorralduskava annab soovitusel kaitseala valitsejale kaitse-eesmärkide saavutamise parimatest viisidest, kuid ei loo õigusi ega kohustusi kolmandatele isikutele.

Kaitsekorralduskava kinnitab Keskkonnaameti peadirektor. Teave kaitsekorralduskava kinnitamise kohta avalikustatakse Keskkonnaameti kodulehel.

Käesoleva Siplase looduskaitseala kaitsekorralduskava (edaspidi *KKK*) eesmärk on:

- anda lühike ülevaade kaitstavast alast (edaspidi *ala*) – selle kaitsekorraldusest, kaitse-eesmärkidest, rahvusvahelisest staatusest, maakasutusest, huvigruppidest ning alal läbiviidavast riiklikust seirest;
- analüüsida ala eesmärke ning anda hinnang iga põhiväärtuseks oleva liigi, elupaiga vms väärtuse seisundile;
- arvestades alale seatud eesmärke määrata mõõdetavad kaitse-eesmärgid ja kaitsekorralduse oodatavad tulemused kaitsekorraldusperioodi lõpuks ning 30 aasta perspektiivis;
- anda ülevaade peamistest väärtusi mõjutavatest teguritest, kirjeldada kaitseks vajalikke meetmeid koos oodatavate tulemustega;
- määrata põhiväärtuste säilimisele, taastamisele ja tutvustamisele suunatud kaitsekorralduslike tegevuste elluviimise plaan koos tööde mahu, koha, ulatuse kirjelduse ja orienteeruva maksumusega;
- luua alusdokument kaitseala kaitsekorralduslike tööde elluviimiseks ja rahastamiseks.

Kaitsekorralduskava koostamise kaasamiskoosolek toimus 10.12.2012 Anseküla seltsimajas.

Kava koostamist koordineerisid Keskkonnaameti kaitse planeerimise büroo spetsialistid Gunnar Raun (tel: 457 6442, e-post: gunnar.raun@keskkonnaamet.ee) ja Kadri Paomees (tel: 452 7764, e-post: kadri.paomees@keskkonnaamet.ee). Kava koostas OÜ Consultare töörühm Kristo Kiikeri juhtimisel (tel: 452 4995, e-post: info@consultare.ee).

KAITSEKORRALDUSKAVA ON VALMINUD „RIIKLIKU STRUKTUURIVAHENDITE KASUTAMISE STRATEEGIA 2007-2013” JA SELLEST TULENEVA „ELUKESKKONNA ARENDAMISE RAKENDUSKAVA” PRIORITEETSE SUUNA „SÄÄSTVA KESKKONNAKASUTUSE INFRASTRUKTUURIDE JA TUGISÜSTEEMIDE ARENDAMINE” MEETME „KAITSEKORRALDUSKAVADE JA LIIKIDE TEGEVUSKAVADE KOOSTAMINE LOODUSE MITMEKESISUSE SÄILITAMISEKS” PROGRAMMI ALUSEL EUROOPA REGIONAALARENGU FONDI VAHENDITEST.

1. SISSEJUHATUS

1.1. ALA ISELOOMUSTUS

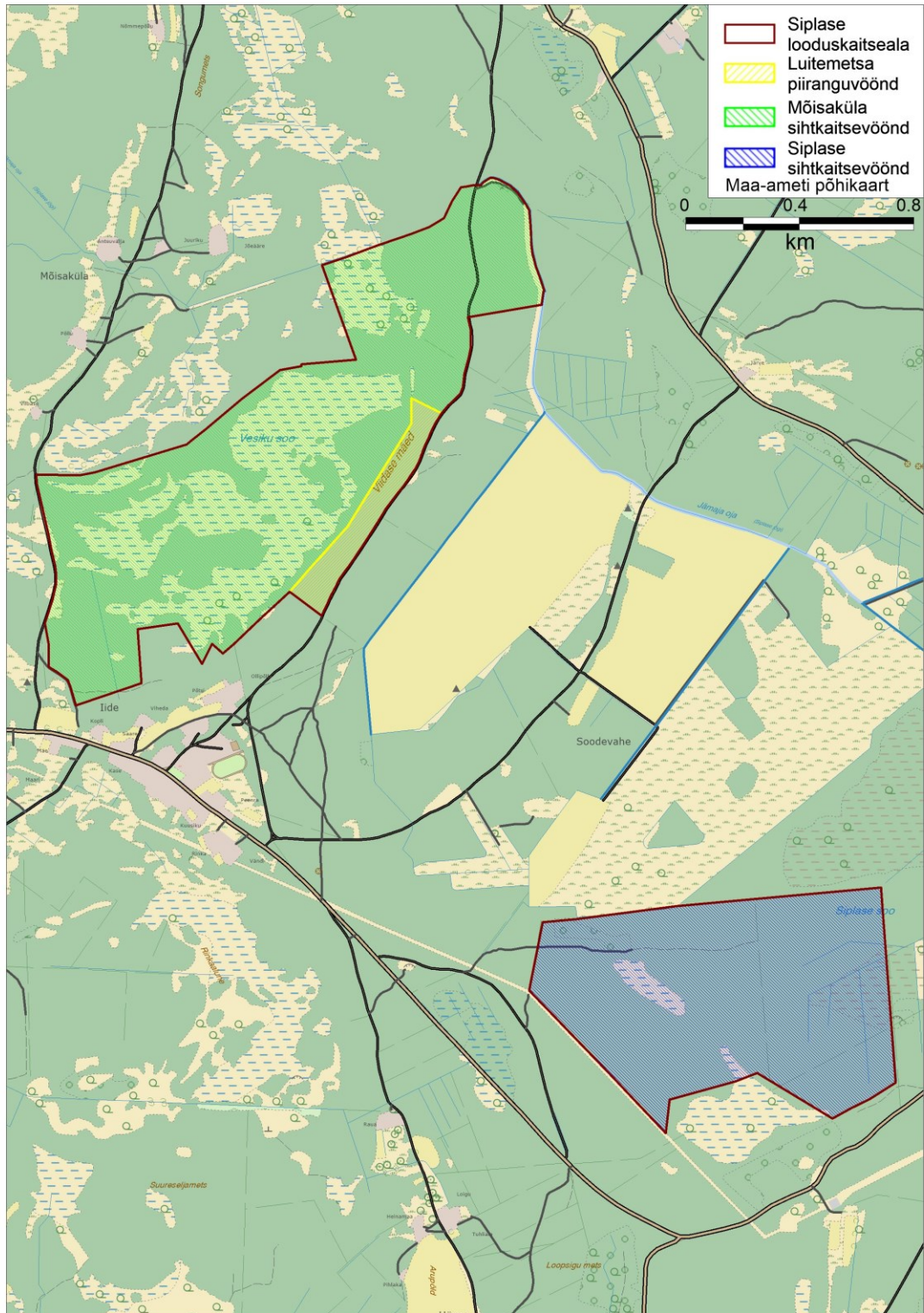
Siplase looduskaitseala (edaspidi *kaitseala*) moodustati Vabariigi Valitsuse 08.05.2007 määrusega nr 130 „Siplase looduskaitseala kaitse alla võtmine ja kaitse-eeskiri” (lisa 1) ohustatud ja samas esinduslike Lääne-Saaremaale tüüpiliste taimekoosluste ja kaitstavate liikide elupaikade kaitseks. Kaitseala pindala on 206,7 ha. Asudes Sõrve poolsaare keskosas (joonis 1) Sõrve kõrgustiku servaalal Litoriiinamere setetel ja rannamoodustistel, on kaitsealal esindatud neile kujunenud soo- ja metsakooslused. Kaitseala on nime saanud Siplase soo järgi, millest aga kaitsealale jääb vaid väike osa. Suurem osa endisest Siplase soost on tänaseks maaparanduste käigus hävinenud ja muudetud põllumassiiviks. Kaitseala paikneb kahe lahustükina kahel pool endist Siplase sood. Suurem lahustükk (128,5 ha) asub Iide külas ning hõlmab osaliselt väikest, kuid liigirikast Vesiku sood. Lahustüki idaserva markeerivad nn Viidase mäed, mis kujutavad endast u 2 km pikkust tuuletekkelist luuteahelikku. Väiksem lahustükk (78,2 ha) asub Soodevahe külas ja hõlmab väikest osa veel säilinud Siplase soost. Väiksemalt lahustükilt saab alguse ka Siplase (Jämaja) oja (registrikood VEE1167100), mis kulgeb piki suurema lahustüki piiri ja suundub merre Jämaja külas.

Siplase looduskaitseala kaitse-eeskirjaga (lisa 1) määratud kaitse-eesmärgid on:

- 1) kaitsta elupaigatüüpe, mida nõukogu direktiiv 92/43/EMÜ looduslike elupaikade ning loodusliku loomastiku ja taimestiku kaitse kohta nimetab I lisas. Need elupaigatüübid on: lubjarikkal mullal kuivad niidud (6210) sinihelmikakooslused (6410), allikad ja allikasood (7160), lääne-mõõkrohuga lubjarikkad madalsood (7210*), liigirikkad madalsood (7230), vanad looduspõõsad (9010*), soostuvad ja soo-lehtmetsad (9080*) ning siirdesoo- ja rabametsad (91D0*);
- 2) kaitsta liike, mida nõukogu direktiiv 92/43/EMÜ nimetab II lisas, millest üks on ühtlasi II kategooria kaitsealune liik¹ ja teine - pisitigu (*Vertigo sp*) - ühtlasi III kategooria kaitsealune liik, ning samuti II lisast puuduvate kaitsealuste liikide elupaiku².

¹ Kaitse-eeskirja seletuskirja kohaselt on selleks liigiks soohiilakas (*Liparis loeselii*),

² Kaitse-eeskirja seletuskirja kohaselt on nendeks liikideks Russowi sõrmkäpp (*Dactylorhiza Russowii*), harilik muguljuur (*Herminium monorchis*), väike käopõll (*Listera cordata*), kärbesõis (*Ophrys insectifera*), mis kuuluvad ühtlasi II kategooria kaitsealuste liikide hulka, ning lääne-mõõkrohi (*Cladium mariscus*), vööthuul-sõrmkäpp (*Dactylorhiza fuchii*), kahkjaspunane sõrmkäpp (*Dactylorhiza incarnata*), kuradi sõrmkäpp (*Dactylorhiza maculata*), laialehine neuuvaip (*Epipactis helleborine*), soo-neuuvaip (*Epipactis palustris*), harilik käoraamat (*Gymnadenia conopsea*), roomav öövilge (*Goodyera repens*) ja harilik porss (*Myrica gale*), mis kuuluvad ühtlasi III kategooria kaitsealuste liikide hulka.



Joonis 1. Siplase looduskaitseala asend ja jagunemine vöönditeks

Kaitseala maa-ala jaguneb vastavalt kaitsekorra eripärale ja majandustegevuse piiramise astmele Luitemetsa piiranguvööndiks ning Mõisaküla ja Siplase sihtkaitsevöönditeks. Piiranguvööndis on keelatud uuendusraie (välja arvatud turberaie) ning puidu kokku- ja väljavedu külmumata pinnaselt. Sihtkaitsevööndis on keelatud majandustegevus, loodusvarade kasutamine ning uute ehitiste püstitamine.

Kaitseala moodustab ühtlasi Siplase loodusala, mis kuulub Natura 2000 võrgustiku alade hulka (alus: Vabariigi Valitsuse 5. augusti 2004. a korralduse nr 615-k „Euroopa Komisjonile esitatav Natura 2000 võrgustiku alade nimekiri” lisa 1 p 2 alapunkt 394). Kaitseala ja loodusala piirid ühtivad. Siplase loodusalal on nõukogu direktiivi 92/43/EMÜ I lisas nimetatud kaitstavad elupaigatüübid kuivad niidud lubjarikkal mullal (6210*), sinihelmikakooslused (6410), allikad ja allikasood (7160), lubjarikkad madalsood lääne-mõõkrohuga (7210*), liigirikkad madalsood (7230), vanad loodusmetsad (9010*), soostuvad ja soo-lehtmetsad (9080*), siirdesoo- ja rabametsad (91D0*) ning II lisas nimetatud liigid, mille isendite elupaiku kaitstakse, on väike pisitigu (*Vertigo genesii*) ja soohiilakas (*Liparis loeselii*).

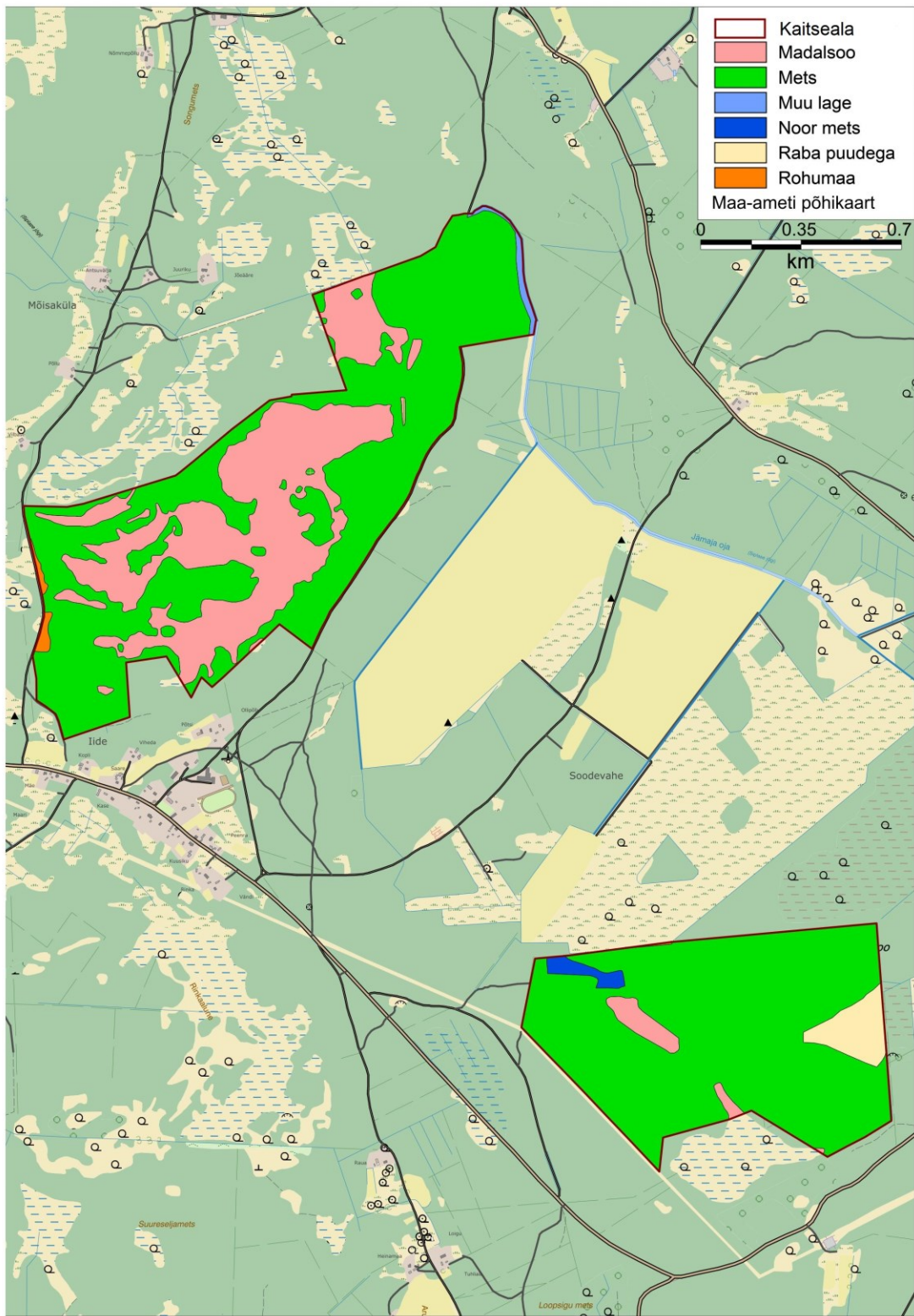
1.2. MAAKASUTUS

Kaitsealal on kokku 21 katastriüksust kogupindalaga 173,6 ha. Maakatastrisse on kantud 84% LKA pindalast. Omandivormilt on suurem osa katastriüksusi eramaa, kuid pindalalt on ülekaalus riigimaa (tabel 1, joonis 2). Sealjuures on Siplase sihtkaitsevööndi moodustav lahustükk tervikuna riigimaa. Umbes 16% LKA pindalast on veel jätkuvalt riigiomandis olev maa ehk katastrisse vormistamata.

Maakasutuse sihtotstarbelt on eranditult tegemist maatulundusmaaga. Kõlvikutest on ülekaalus mets ja madalsoo (joonis 3).

Tabel 1. Kaitseala maa jaotus vastavalt omandivormile (seisuga 22.08.2016 maakatastrisse kantud maa, arvesse on võetud katastriüksused, mille pindala kaitseala piires on vähemalt 0,1 ha)

Omandivorm	Pindala (ha)	Katastriüksuste arv
Eramaa	56,6	14
Riigimaa	150,1	10
Maakatastrisse kantud maa kokku	206,7	24



Joonis 3. Kaitseala kõlvikuline jaotus

1.3. HUVIGRUPID

- **Keskkonnaamet** – kaitseala valitseja. Keskkonnaameti eesmärk on tagada ala eesmärgiks olevate väärtuste soodne seisund.
- **RMK** – praktiliste looduskaitsetööde teostamine riigimaadel ja ala külastuse korraldamine kaitseala väärtuste soodsa seisundi säilitamiseks ning tutvustamiseks.
- **Keskkonnainspeksioon** – järelvalve teostamine kaitstavatel aladel.
- **Torgu vald** – huvitatud oma territooriumi tasakaalustatud arengust ja elanike heast käekäigust.
- **Maaomanikud ja kohalikud elanikud** – huvitatud oma maa heaperemehelikust kasutamisest ja elukeskkonna paranemisest.

1.4. KAITSEKORD

Vastavalt kaitse-eeskirjale (lisa 1) jaguneb kaitseala maa-ala lähtudes kaitsekorra eripärast ja majandustegevuse piiramise astmest kaheks sihtkaitsevööndiks kogupindalaga 199 ha ja üheks piiranguvööndiks kogupindalaga 7,7 ha (tabel 2, joonis 1).

Tabel 2. Kaitseala jagunemine vöönditeks

Vööndi nimetus	Pindala (ha)	Tüüp	Kaitse-eesmärk
Luitemetsa	7,7	piiranguvöönd	Elustiku mitmekesisuse ning maastikuilme säilitamine.
Mõisaküla	120,8	sihtkaitsevöönd	II ja III kategooria kaitsealuste liikide elupaikade ning väärtuslike metsa- ja sookoosluste kaitse.
Siplase	78,2	sihtkaitsevöönd	Väärtuslike koosluste, II kategooria kaitsealuse liigi elupaiga kaitse ning metsaökosüsteemi arengu tagamine üksnes loodusliku protsessina.

Sihtkaitsevööndis on keelatud majandustegevus, loodusvarade kasutamine ning uute ehitiste püstitamine. Sihtkaitsevööndis on kaitseala valitseja nõusolekul lubatud poollooduslike koosluste ilme ja liigikoosseisu tagamiseks vajalik tegevus, kaitsealuste liikide elutingimuste säilitamiseks vajalik tegevus, rajatiste rajamine kaitseala tarbeks ja olemasolevate ehitiste hooldustööd. Mõisaküla sihtkaitsevööndis on lubatud metsakoosluse kujundamine vastavalt kaitse-eesmärgile. Seejuures on kaitseala valitsejal õigus esitada nõudeid raieaja ja -tehnoloogia, metsamaterjali kokku- ja väljaveoaja ning puistu koosseisu ja täiuse osas.

Piiranguvööndis on lubatud kaitse-eeskirjaga kooskõlas olev majandustegevus. Piiranguvööndis on keelatud uuendusraie (välja arvatud turberaie, kusjuures tuleb säilitada metsakoosluse liikide ja vanuse mitmekesisus) ning puidu kokku- ja väljavedu külmumata pinnaselt.

Lisaks kehtivad alal LKS §-st 14 tulenevad üldised kitsendused.

1.5. UURITUS

1.5.1. LÄBIVIIDUD INVENTUURID JA UURINGUD

Esimene alal teostatud inventuur oli märgalade inventuur 1993. aastal, mille raames registreeriti lide ja Mõisaküla vaheline madal soo (Vesiku soo) ja hinnati selle looduskaitsealine seisund väga heaks. Järgmine kaitseala soo-elupaigatüüpide osaline inventuur teostati projekti „Estonian Mires: Inventory of Habitats” raames 2010. aastal.

Natura elupaigatüüpide inventuur viidi läbi 2002. aastal. Metsaelupaigatüüpide kordusinventuur elupaigatüüpide täpsustamiseks ja hindamiseks viidi OÜ Consultare (inventeerija Sirje Azarov) poolt läbi 2012. aastal koos KKK koostamisega. Mõne koha peal täpsustati inventuuri tulemusena elupaigatüüpi, samuti inventeeriti ära alad, kus varasemad inventuurid puudusid.

Kaitstavate taimeliikide osas märgib EELIS andmeallikatena ELF-i andmebaasi 2002. aastast, 2007. aastast riikliku keskkonnaseire ohustatud taimeliikide seiret ja 2012. aastal täpsustas liikide esinemist Oliver Parrest.

Uuringute kohta andmed puuduvad.

1.5.2. RIIKLIK SEIRE

Kaitsealal teostatakse riiklikku seiret kahes allprogrammis. Ohustatud soontaimede ja samblaliikide seire eesmärk on koguda järjepidevat informatsiooni Eestis haruldaste ja ohustatud taime- ning samblaliikide populatsioonide seisundist ning toimunud muutustest. Seireobjektideks on rahvusvaheliste konventsioonidega kaitstavad liigid, Eestis I ja II kategooria kaitsealused ning punasesse nimestikku kantud taimeliigid. Tulemused on kasutatavad nii liigi seisundi hindamisel ja vajaliku kaitsemeetmete väljatöötamisel kui ka ühe parameetrina keskkonna seisundi hindamisel. Haruldaste soontaimeliikide seiret tehakse kahe erineva meetodika järgi, mida nimetatakse vastavalt ruuduseireks ja seisundiseireks. Ruuduseire meetodikas toimub liikide seire selleks valitud kindla suurusega seireruutudel, millel loendatakse liigi isendite arv, määratakse nende fenofaas, vitaalsus, katvus, kaasnevad liigid ja parameetrid. Seisundiseire raames antakse hinnang liigi lokaalpopulatsiooni seisundile. Mõisaküla ohustatud soontaimede ja samblaliikide seirejaamas on seiratavad liigid harilik muguljuur ja soohiilakas. Viimane vaatlus seirejaamas on tehtud 2007. aastal. Seire intervall on 8 aastat.

I astme metsaseire võrgustik on rajatud 1988. aastal ning koosneb 96 alalisest vaatluspunktist 16x16 km ruutudel. Siplase looduskaitsealal asub metsaseire vaatluspunkt nr 151. Vaatluspunktid paiknevad koosseisult, vanuselt ja kasvukohatingimustelt erinevates puistutes vastavalt võrgustiku ristumispunktide sattumisele erinevatesse puistutesse.

Igas vaatluspunktis hinnatakse 24 nummerdatud vaatluspuu seisundit järgmiste näitajate alusel:

1. okka- või lehekadu (defoliatsioon) 5-pallisel skaalal;
2. okka- või lehekaot tüüp;
3. lisavõrsete esinemine kuuskede võras;
4. okaste värvimuutus ja võra kahjustuste värvi muutnud okaste protsentuaalse hulga alusel 5-pallisel skaalal;
5. okaste vanus;
6. biotiliste ja abiotiliste kahjustuste olemasolu ja ulatus;
7. okaspuude õitsemise ja käbikandvuse intensiivsus.

Metsa ja metsamuldade seire eesmärgiks on metsade seisundi ja juurdekasvu hindamine ning seostamine biotiliste (haigused, kahjurid) ja abiotiliste (inimtegevus, saaste) tegurite mõjuga. Seiretööde tulemuseks on hinnangud Eesti metsade seisundile ja juurdekasvule ning ülevaade toimunud muutustest ja piirkondlikest erinevustest. Kogutav andmestik on lähtealuseks metsade majandamisel ning annab lisainformatsiooni õhusaaste (sh kauglevi) mõju kohta elusloodusele. Seiret viiakse läbi iga-aastaselt.

1.5.3. INVENTUURIDE JA UURINGUTE VAJADUS

Kaitsekorralduskava koostamise käigus selgus, et kaitse-eesmärgina nimetatud kaitstavate taimeliikide osas on andmed puudulikud Russowi sõrmkäpa ja väikese käopõlle osas. Üleüldse aga puuduvad EELIS-es andmed kärbesõie, vööthuul-sõrmkäpa, roomava öövilke ja kuradi sõrmkäpa kohta. Seega on vajalik kaitse-eesmärgina nimetatud liikide leviku ja arvukuse väljaselgitamine (ptk 4.1.2.), mis võimaldab seada täpsemad kaitse-eesmärgid liikide säilimise ulatuse ja seisundi kohta. Inventeerida ei ole vaja liike, mille kohta kaitsekorralduskava teeb ettepaneku kaitse-eesmärgide hulgast välja arvata (näiteks vööthuul-sõrmkäpp ja roomav öövilge). Inventuuriga tuleb välja selgitada ka 1993. aastal alal registreeritud jumalakäpa esinemine.

EELIS-e andmetel on kaitsealal väikese pisiteo elupaik 7,4 ha suurusel alal kaitseala põhjanurgas vanas loodusemetsas (9010*), kuid liigi arvukuse kohta on seal teada vaid 2008. a. leitud üks isend. Soovitav on välja selgitada väikese pisiteo ja teiste kaitsealuste pisitigude seisund ja levik antud elupaigas ning teistes kaitseala sobivates elupaikades (ptk 4.1.2.).

2. VÄÄRTUSED JA KAITSE-EESMÄRGID

2.1. ELUSTIK

2.1.1. TAIMED

Kaitseala kaitse-eeskirja järgi on kaitse-eesmärk kaitsta loodusdirektiivi II lisas nimetatud ja Eestis II kategooriasse kuuluva soohiilaka (*Liparis loeselii*) elupaiku. Samuti on eesmärk kaitsta II lisast puuduvate kaitsealuste liikide elupaiku. Neid liike on 13: Russowi sõrmkäpp (*Dactylorchiza russowii*), harilik muguljuur (*Herminium monorchis*), väike käopõll (*Listera cordata*), kärbesõis (*Ophrys insectifera*), mis kuuluvad ühtlasi II kategooria kaitsealuste liikide hulka, ning lääne-mõõkrohi (*Cladium mariscus*), vööthuul-sõrmkäpp (*Dactylorhiza fuchii*), kahkjaspunane sõrmkäpp (*Dactylorhiza incarnata*), kuradi sõrmkäpp (*Dactylorhiza maculata*), laialehine neuuvaip (*Epipactis helleborine*), soo-neiuvaip (*Epipactis palustris*), harilik käoraamat (*Gymnadenia conopsea*), roomav öövilge (*Goodyera repens*) ja harilik porss (*Myrica gale*), mis kuuluvad ühtlasi III kaitsekategooria liikide hulka. Kaitse-eesmärgina nimetatud liikidest on EELIS-esse kantud üheksa. Nelja kaitse-eesmärgina nimetatud liigi kohta andmed puuduvad (tabel 3). Samas on registreeritud kaheksa liiki, mida kaitse-eesmärgina ei nimetata, sh II kaitsekategooria liigid harilik luuderohi (*Hedera helix*), jumalakäpp (*Orchis mascula*) ja lõhnav käoraamat (*Gymnadenia odoratissima*). Väärtuste koondtabel on esitatud lisas 2.

Kõige liigirikkam on Mõisaküla sihtkaitsevööndis asuv Vesiku soo, mis on elupaigaks üheksale kaitstavale taimeliigile. Vaid püstine hiirehernes, harilik luuderohi ning väike käopõll eelistavad muid elupaiku. Märkimist väärivad elujõulised soohiilaka ja hariliku muguljuure populatsioonid, samuti teised II kaitsekategooria käpalised. III kaitsekategooriasse kuuluvate käpaliste puhul on enamasti tegemist laialt levinud liikidega, mis Siplase looduskaitsealal on levinud hajusalt ja pigem väikesearvuliselt. Samamoodi esineb kaitsealal kaitstavaid liike, mida kaitse-eesmärgina ei nimetata. Seega, kehtiva kaitse-eeskirja seletuskirjas toodud kaitstavate liikide loetelu ei ole täielik ega arvesta populatsioonide suurust või esinduslikkust antud alal. Kaitse-eesmärkide killustatuse vältimiseks ja fokuseerimiseks konkreetsele alale iseloomulikele elupaigatüüpidele ja liikidele on mõistlik kaitse-eeskirja muuta, tuues välja alale iseloomulikud ja esinduslike populatsioonidega liigid. Arvestades ka ohustatuse kategooriat Eesti ohustatud liikide punases nimestikus on otstarbekas kaitse-eesmärkide hulgast välja arvata vööthuul-sõrmkäpp, soo-neiuvaip, kahkjaspunane sõrmkäpp, laialehine neuuvaip ja roomav öövilge kui ohuvälisena märgitud liigid. Nimetatud liigid on kaitstud teiste liikide kaitsega. Kaitse-eesmärkide hulka tuleb lisada harilik luuderohi, mis on ohustatud liik, jumalakäpp (peale inventuuri, kui on esinduslik ala) ja püstine hiirehernes, mis on ohulähedased liigid ning lõhnav käoraamat, mis on ohualdis liik.

Kaitse-eesmärgina nimetatud taimeliikidest üheteistkümne puhul on tegemist käpalistega, mis üldjuhul on kasvukohtade muutumise suhtes väga tundlikud. Keskkonnatingimuste (niiskus- ja valgusrežiim jt) muutumisel võib tasakaal nõrgenenud taime ja tema seensümbiondi vahel kaduda ning taim seepärast hukkuda. Orhidee puhul ei ole tegemist mitte ainult ühe taimeliigi, vaid suure hulga erinevate taime-, looma- ja seeneliikide kooseluga. Käpaliste aeglase arengu

tõttu võib nende paljunemist mõjutavate tegurite mõju ilmnedas alles 10 või enama aasta pärast (Kull & Tuulik, 2002). See põhjustab ka liikide arvukuse suurt kõikumist aastati. Nii märgitakse hariliku muguljuure kohta 2007. aasta seirearuandes, et liigi arvukuseks Mõisaküla seirejaamas on 100 isendit, mis haarasid umbes 0,5 ha suuruse ala. Seda oli vähem, kui 1999. aastal, kuid kuna kasvukohas märgatavaid muutusi ei olnud, leiti, et tegemist on käpalistele omase arvukuse kõikumisega.

Tabel 3. Kaitstavad taimeliigid Siplase LKA-1

Liigi nimetus	KK	KE	LoA	EELIS-e andmed (arvukus/inventuuri aasta)	Ohustatus punases nimestikus
1. Harilik luuderohi (<i>Hedera helix</i>)	II	Ei	Ei	Kahes leiukohas, ühes 30 taime, teises ohtralt (taimed kasvavad maas ja 16 puutüvel) / 2012	Ohustatud
2. Jumalakäpp (<i>Orchis mascula</i>)	II	Ei	Ei	Ühes leiukohas, arvukuse hinnang puudub / 1993	Ohulähedane
3. Kärbesõis (<i>Ophrys insectifera</i>)	II	Jah	Ei	Andmed puuduvad	Ohulähedane
4. Väike käöpõll (<i>Listera cordata</i>)	II	Jah	Ei	Ühes leiukohas, arvukuse hinnang puudub / 1993	Ohualdis
5. Russowi sõrmkäpp (<i>Dactylorhiza russowii</i>)	II	Jah	Ei	Ühes leiukohas, arvukuse hinnang puudub / 1993	Ohualdis
6. Soohiilakas (<i>Liparis loeselii</i>)	II	Jah	Jah	Ühes leiukohas 150 taime / 2007	Ohualdis
7. Harilik muguljuur (<i>Herminium monorchis</i>)	II	Jah	Ei	Ühes leiukohas 100 taime/ 2007	Ohulähedane
8. Lõhnav käoraamat (<i>Gymnadenia odoratissima</i>)	II	Ei	Ei	Ühes leiukohas 15 taime/ 2010	Ohualdis
9. Lääne-mõõkrohi (<i>Cladium mariscus</i>)	III	Jah	Ei	Ühes leiukohas hajusalt / 2007	Ohulähedane
10. Harilik käoraamat (<i>Gymnadenia conopsea</i>)	III	Jah	Ei	Kahes leiukohas: 0,95 ha/ 2010 ning ühes hajusalt / 2007	Ohuväline
11. Vööthuul-sõrmkäpp (<i>Dactylorhiza fuchii</i>)	III	Jah	Ei	Andmed puuduvad	Ohuväline
12. Püstine hiirehernes (<i>Vicia cassubica</i>)	III	Ei	Ei	Ühes leiukohas mõnisada taime laiguti 3,8 ha-l / 2012	Ohulähedane
13. Soo-neiuvaip (<i>Epipactis palustris</i>)	III	Jah	Ei	Kolmes leiukohas: 0,95 ha/ 2010; 4,4 ha/2010 ning ühes leiukohas üksikud isendid/ 2007	Ohuväline
14. Kahkjaspunane sõrmkäpp (<i>Dactylorhiza incarnate</i>)	III	Jah	Ei	Kolmes leiukohas: 0,95 ha/ 2010; 4,4 ha/2010 ning ühes leiukohas hajusalt / 2007	Ohuväline
15. Harilik porss (<i>Myrica gale</i>)	III	Jah	Ei	Ühes leiukohas mõnisada taime / 2012	Ohulähedane
16. Kuradi sõrmkäpp (<i>Dactylorhiza maculata</i>)	III	Jah	Ei	Andmed puuduvad	Ohulähedane
17. Laialehine neuuvaip (<i>Epipactis helleborine</i>)	III	Jah	Ei	Kolmes leiukohas, kokku kuni sada taime / 2012	Ohuväline
18. Roomav öövilge (<i>Goodyera repens</i>)	III	Jah	Ei	Andmed puuduvad	Ohuväline
19. Kahelehine käokeel (<i>Platanthera bifolia</i>)	III	Ei	Ei	Kahes leiukohas kokku kuni parkümmend taime / 2012	Ohuväline
20. Suur käöpõll (<i>Listera ovate</i>)	III	Ei	Ei	Neljas leiukohas kokku kuni parkümmend taime / 2012	Ohuväline
21. Pruunikas pesajuur (<i>Neottia nidus-avis</i>)	III	Ei	Ei	Kahes leiukohas kokku mõnikümmend taime / 2012	Ohuväline
22. Harilik valvik (<i>Leucobryum glaucum</i>)	III	Ei	Ei	Ühes leiukohas 1 isend/ 2012	Ohuväline

2.1.1.1. Soohiilakas (*Liparis loeselii*)

II kat; LoD II; KE – jah; LoA – jah; PR – ohualdis

Soohiilakas kasvab peamiselt madala taimeestikuga mätastel lubjarikastel märgadel kasvukohtadel madalsoodes, allikate ümbruses, järvekallastel ja rannaniitudel. Selliste kasvukohtade hävimine kuivenduse, ülesharimise või võsastumise tõttu on soohiilaka ja temaga koos kasvavate taimeliikide elupaiku ahendanud kogu Euroopas (Kull & Tuulik, 2002).

Eestis kasvab soohiilakas ligikaudu viiekümne enam-vähem elujõulise populatsioonina, enamik neist Saare- ja Hiiumaal. Ta eelistab märga lubjarikast kasvukohta eelkõige allikalistes soodes, vahel ka õõtsikutel. Peamine oht tulenebki soode kuivendamisest ning sellega kaasnevast võsastumisest. Eestis tekib vahel probleeme ka inimese tegevuse tõttu: väikeste allikasood ja rannikuloikude veerežiim muutub, kui ümbruses niitmine ja karjatamine lakkab (Tali, 2003).

Siplase kaitsealal on soohiilaka elupaigaks Vesiku soo põhjaosas olev 4,4 ha suurune ala, kus elupaigatüübiks on liigirikad madalsood.

Kaitse-eesmärk:

- Pikaajaline (30 aasta) kaitse-eesmärk on soohiilaka elupaikade säilimine vähemalt 4 hektaril elujõulise populatsioonina.
- Kaitsekorraldusperioodi kaitse-eesmärk on soohiilaka elupaikade säilimine vähemalt 4 hektaril 2007. aastaga võrreldavas arvukuses (150 isendit).

Mõjutegurid ja meetmed:

+ Vesiku soo elupaik on liigirikas madal soo, mida ei ole ajalooliselt hooldatud. Soohiilaka kasvutingimused on siin mõjutatud looduslikest protsessidest. Puuduvad mõjutegurid, mille osas oleks vajalik leevendavate meetmete rakendamine.

2.1.1.2. Russowi sõrmkäpp (*Dactylorhiza Russowii*)

II kat; LoD – ei; KE – jah; LoA – ei; PR – ohualdis

Russowi sõrmkäpa kasvukohtadeks on madalsood ja allikasood. Liik kasvab hajusalt kogu Eesti territooriumil (Kull & Tuulik, 2002). Liigi arvukus Eestis väheneb peamiselt soode kuivendamise ja turba võtmise tõttu.

Liigi esinemise kohta antud alal on andmed puudulikud. EELIS-e 1993. aastast pärinevatel andmetel on Russowi sõrmkäpp kaitsealal esindatud, kuid arvukuse ning seisundi kohta andmed puuduvad. Seega on vajalik kaitse-eesmärgina nimetatud liigi leviku ja arvukuse väljaselgitamine (ptk 4.1.2.), mis võimaldab seada täpsemad kaitse-eesmärgid liikide säilimise ulatuse ja seisundi kohta.

Kaitse-eesmärgid:

- Pikaajalised (30 aasta) kaitse-eesmärgid: Russowi sõrmkäpp on säilinud KKK perioodil inventeeritud ulatuses ja seisundis.
- Kaitsekorraldusperioodi kaitse-eesmärgid: Russowi sõrmkäpp on alal esindatud. Andmed on ebapiisavad täpsema eesmärgi seadmiseks.

Mõjutegurid ja meetmed:

- Andmete puudumine liigi arvukuse ja seisundi hindamiseks.

Meede: Selgitada liigi arvukus ja seisund kaitseala sobivates elupaikades.

+ Vesiku soo elupaik on liigirikas madal soo, mida ei ole ajalooliselt hooldatud. Russowi sõrmkäpa kasvutingimused on siin mõjutatud looduslikest protsessidest. Puuduvad mõjutegurid, mille osas oleks vajalik leevendavate meetmete rakendamine.

2.1.1.3. Harilik muguljuur (*Herminium monorchis*)

II kat; LoD – ei; KE – jah; LoA – ei; PR – ohulähedane

Harilik muguljuur kasvab valgusküllastel, parasniisketel või niisketel lubjarikka mullaga, madala taimestikuga kasvukohtadel, soo- ja rannaniitudel, kadastikes ja madalsoodes mätastel. Eestis võib harilikku muguljuurt näha peamiselt läänesaartel ja mandri lääneosas, mujal on see taim küllaltki haruldane. Madalsoode säilitamine ja poollooduslike taimekoosluste jätkuv hooldamine on selle taimeliigi säilimise peamiseks eelduseks (Kull & Tuulik, 2002).

Siplase looduskaitsealal Mõisaküla sihtkaitsevööndis registreeriti liigi üks leiukoht umbes 100 isendiga 2007. aastal.

Kaitse-eesmärgid:

- Pikaajalised (30 aasta) kaitse-eesmärgid: Harilik muguljuur on esindatud vähemalt 0,5 ha suurusel alal elujõulise populatsioonina.
- Kaitsekorraldusperioodi kaitse-eesmärgid: Harilik muguljuur on levinud vähemalt 0,5 ha suurusel alal 2007. aastaga võrreldavas arvukuses (100 isendit).

Mõjutegurid ja meetmed:

+ Kaitstavate taimeliikide peamiseks elupaikadeks on soo-elupaigad, kus kasvutingimused on enim mõjutatud looduslikest protsessidest. Leevendavaid meetmeid ei planeerita, kuna liikide kaitse tagab kehtiv kaitsekord.

2.1.1.4. Väike käöpõll (*Listera cordata*)

II kat; LoD – ei; KE – jah; LoA – ei; PR – ohualdis

Väike käopõll on hajusalt levinud kogu Eestis, olles haruldasem Lõuna-Eestis. Väike käopõll on tüüpiline varjutaim, mida võib kohata hämaravõitu samblastes okasmetsades, mis mõnikord on küllaltki kuivad, sagedamini aga niisked ja rabastuvad (Kull & Tuulik, 2002).

Liigi esinemise kohta antud alal on andmed puudulikud, kuid liigile sobivad elupaigad on alal heas seisundis ja tsoneeritud sihtkaitsevööndisse. EELIS-e 1993. aastast pärinevatel andmetel on väike käopõll kaitsealal esindatud, kuid arvukuse ning seisundi kohta andmed puuduvad. Seega on vajalik kaitse-eesmärgina nimetatud liigi leviku ja arvukuse väljaselgitamine (ptk 4.1.2.), mis võimaldab seada täpsemad kaitse-eesmärgid liigi säilimise ulatuse ja seisundi kohta.

Kaitse-eesmärgid:

- Pikaajalised (30 aasta) kaitse-eesmärgid: Väike käopõll on säilinud KKK perioodil inventeeritud ulatuses ja seisundis.
- Kaitsekorraldusperioodi kaitse-eesmärgid: Väike käopõll on alal esindatud. Andmed on ebapiisavad täpsema eesmärgi seadmiseks.

Mõjutegurid ja meetmed:

- Andmete puudumine liigi arvukuse ja seisundi hindamiseks.

Meede: Selgitada liigi arvukus ja seisund kaitseala sobivates elupaikades.

+ Liigile sobivad elupaigad on heas seisundis, kasvutingimused on enim mõjutatud looduslikest protsessidest. Leevendavaid meetmeid ei planeerita, kuna liikide kaitse tagab kehtiv kaitsekord.

2.1.1.5. Kärbesõis (*Ophrys insectifera*)

II kat; LoD – ei; KE – jah; LoA – ei; PR – ohulähedane

Kärbesõis kasvab Eestis oma levila kirdepiiril. Liik kasvab Lääne-Eesti saarte niiskematel puisniitudel, lookadastikes ja loomännikutes ning madalsoodes esineb teda kohati arvukalt (Kull & Tuulik, 2002). Peamisteks ohuteguriteks on avamaade võsastumine niitmise ja karjatamise katkemisel ning soode kuivendamine ja turba võtmine.

EELIS-es puuduvad andmed kärbesõie esinemise kohta Siplase looduskaitsealal (üks kasvukoht jääb vahetult kaitsealast välja). Seega on vajalik kaitse-eesmärgina nimetatud liigi leviku ja arvukuse väljaselgitamine (ptk 4.1.2.), mis võimaldab seada täpsemad kaitse-eesmärgid liigi säilimise ulatuse ja seisundi kohta.

Kaitse-eesmärgid:

- Pikaajalised (30 aasta) kaitse-eesmärgid: Kärbesõis on säilinud KKK perioodil inventeeritud ulatuses ja seisundis.
- Kaitsekorraldusperioodi kaitse-eesmärgid: Kärbesõis on alal esindatud. Andmed on ebapiisavad täpsema eesmärgi seadmiseks.

Mõjutegurid ja meetmed:

- Andmete puudumine liigi arvukuse ja seisundi hindamiseks.

Meede: Selgitada liigi arvukus ja seisund kaitseala sobivates elupaikades.

2.1.1.6. Harilik luuderohi (*Hedera helix*)

II kat; LoD – ei; KE – ei; LoA – ei; PR – ohustatud

Eestis kasvab luuderohi oma levila põhjapiiril. Luuderohi on Eestis küllalt haruldane, kasvades vaid üksikutes kohtades Hiiumaal ja mõnel pool Saaremaal. Elupaigaks on niisked varjukad sega- või lehtmetsad.

Liigi leiukohad registreeriti 2012. aastal Siplase sihtkaitsevööndis. Ühes leiukohas kasvas umbes 30 taime, teises leitud taimi ohtralt (taimed kasvasid maas ja 16 puutüvel, täpne arvukus teadmata). Kaitsekorralduskavaga tehakse ettepanek arvata harilik luuderohi Siplase looduskaitseala kaitse-eesmärgiks.

Kaitse-eesmärgid:

- Pikaajalised (30 aasta) kaitse-eesmärgid: Liik on säilinud kahes leiukohas 2012. aastaga võrreldavas arvukuses (ühes 30 taime, teises ohtralt).
- Kaitsekorraldusperioodi kaitse-eesmärgid: Liik on säilinud kahes leiukohas 2012. aastaga võrreldavas arvukuses (ühes 30 taime, teises ohtralt).

Mõjutegurid ja meetmed:

+ Liigi elupaigad on enim mõjutatud looduslikest protsessidest. Leevendavaid meetmeid ei planeerita, kuna liigi kaitse tagab kehtiv kaitsekord.

2.1.1.7. Jumalakäpp (*Orchis mascula*)

II kat; LoD – ei; KE – ei; LoA – ei; PR – ohulähedane

Jumalakäppa võib kohata põhiliselt Lääne-Eesti ja läänesaarte puisniitudel, loodudel ja loometsades. Liigi kohta on andmeid antud alalt 1993. aastast. Jumalakäppa kasvukohtade, liigi arvukuse ja seisundi selgitamiseks tuleb läbi viia inventuur. Otsus Siplase looduskaitseala kaitse-eesmärgiks lisamise kohta tehakse inventuuri tulemustest lähtuvalt.

Kaitse-eesmärgid:

- Pikaajalised (30 aasta) kaitse-eesmärgid: Jumalakäpp on säilinud KKK perioodil inventeeritud ulatuses ja seisundis.
- Kaitsekorraldusperioodi kaitse-eesmärgid: Jumalakäpp on alal esindatud. Andmed on ebapiisavad täpsema eesmärgi seadmiseks.

Mõjutegurid ja meetmed:

+ Kaitstavate taimeliikide peamiseks elupaikadeks on soo-elupaigad, kus kasvutingimused on enim mõjutatud looduslikest protsessidest. Leevendavaid meetmeid ei planeerita, kuna liikide kaitse tagab kehtiv kaitsekord.

- Andmete puudumine liigi arvukuse ja seisundi hindamiseks.

Meede: Selgitada liigi arvukus ja seisund kaitseala sobivates elupaikades.

2.1.1.8. Lõhnav käöraamat (*Gymnadenia odoratissima*)

II kat; LoD – ei; KE – ei; LoA – ei; PR – ohualdis

Lõhnav käöraamat kasvab lubjarikastes allikasoodes vaid Saaremaal ja Loode-Eestis. Ka liigi üldlevila on hariliku käöraamatuga võrreldes hulga väiksem, piirdudes üksnes Euroopaga, kus ta on kõikjal üsna harv. Liik on oma nime saanud õite eriliselt meeldiva, peene aroomi tõttu (Kull & Tuulik, 2002).

Liigi leiukoha (0,4 ha) registreeris Eerik Leibak 2010. aastal ning see paikneb Mõisaküla sihtkaitsevööndis. Alal leidus vähemalt 15 generatiivset isendit. Kaitsekorralduskavaga tehakse ettepanek arvata lõhnav käöraamat Siplase looduskaitseala kaitse-eesmärgiks, kuna liik kuulub II kaitsekategooriasse ning on Eesti ohustatud liikide punase nimestiku alusel ohualdis, olemas on ajakohased andmed lõhnava käöraamatu leidumisest alal ning kaitsealal on liigile sobivad kasvukohad.

Kaitse-eesmärgid:

- Pikaajalised (30 aasta) kaitse-eesmärgid: Lõhnav käöraamat on säilinud vähemalt 0,4 ha suurusel alal vähemalt 15 isendiga.
- Kaitsekorraldusperioodi kaitse-eesmärgid: Lõhnav käöraamat on säilinud vähemalt 0,4 ha suurusel alal vähemalt 15 isendiga.

Mõjutegurid ja meetmed:

+ Kaitstavate taimeliikide peamiseks elupaikadeks on soo-elupaigad, kus kasvutingimused on enim mõjutatud looduslikest protsessidest. Leevendavaid meetmeid ei planeerita, kuna liikide kaitse tagab kehtiv kaitsekord.

2.1.1.9. Eesmärgiks seatud või seatavad III kaitsekategooria liigid

- Lääne-mõõkrohi (*Cladium mariscus*)

III kat; LoD – ei; KE – jah; LoA – ei; PR – ohuaväline

Tegemist on 0,8–1,5 m kõrguse kitsaste heleroheliste lehtedega mitmeaastase rohttaimega, mis õitseb juunis-juulis. Liik kasvab Eestis oma levila põhjapiiril, madalate veekogude kaldaosas ning madal- ja siirdesoodes. Liik on Lääne-Eestis tavaline, saartel mõnel pool massiline. Niiskuselembese taimena on peamiseks ohuteguriks kasvukohtade kuivendamine.

2007. aasta andmete põhjal on liik esindatud hajusalt 41,5 ha-l. Registreeritud kasvukoht paikneb Mõisaküla sihtkaitsevööndis.

Kaitse-eesmärgid:

- Pikaajalised (30 aasta) kaitse-eesmärgid: Lääne-mõõkrohi on säilinud hajusalt vähemalt 41,5 ha suurusel alal.
- Kaitsekorraldusperioodi kaitse-eesmärgid: Lääne-mõõkrohi on säilinud hajusalt vähemalt 41,5 ha suurusel alal.

Mõjutegurid ja meetmed:

+ Kaitstavate taimeliikide peamiseks elupaikadeks on soo-elupaigad, kus kasvutingimused on enim mõjutatud looduslikest protsessidest. Leevendavaid meetmeid ei planeerita, kuna liikide kaitse tagab kehtiv kaitsekord.

- Kuradi sõrmkäpp (*Dactylorhiza maculata*)

III kat; LoD – ei; KE – jah; LoA – ei; PR – ohulähedane

Kuradi-sõrmkäppa leidub enam sooservades, soistel niitudel ja isegi rabastuvates kasvukohtades, kus kasvab turbasamblaid. Seega talub ta üsna hästi ka happelist mulda. Eestis on kuradi-sõrmkäpp küll üldlevinud, kuid vööthuul-sõrmkäpast siiski harvemini kohatav liik (Kull & Tuulik, 2002). Selle arvukus väheneb soode kuivendamise ja turba võtmise tõttu (eElurikkus, 2012). EELIS-es puuduvad andmed kuradi sõrmkäpa esinemise kohta Siplase looduskaitsealal. Seega on vajalik kaitse-eesmärgina nimetatud liigi leviku ja arvukuse väljaselgitamine (ptk 4.1.2.), mis võimaldab seada täpsemad kaitse-eesmärgid liigi säilimise ulatuse ja seisundi kohta.

Kaitse-eesmärgid:

- Pikaajalised (30 aasta) kaitse-eesmärgid: Kuradi sõrmkäpp on säilinud KKK perioodil inventeeritud ulatuses ja seisundis.
- Kaitsekorraldusperioodi kaitse-eesmärgid: Kuradi sõrmkäpp on alal esindatud. Andmed on ebapiisavad täpsema eesmärgi seadmiseks.

Mõjutegurid ja meetmed:

+ Kaitstavate taimeliikide peamiseks elupaikadeks on soo-elupaigad, kus kasvutingimused on enim mõjutatud looduslikest protsessidest. Leevendavaid meetmeid ei planeerita, kuna liikide kaitse tagab kehtiv kaitsekord.

- Andmete puudumine liigi arvukuse ja seisundi hindamiseks.

Meede: Selgitada liigi arvukus ja seisund kaitseala sobivates elupaikades.

- Harilik käoraamat (*Gymnadenia conopsea*)

III kat; LoD – ei; KE – jah; LoA – ei; PR – ohuväline

Harilik käoraamat kasvab liigirikastel, üsna niisketel niitudel ja madalsoodes ning metsalagendikel. Liik on levinud kogu Eestis (Kull & Tuulik, 2002).

Liik on registreeritud kahes leiukohas. 2007. aastal kaardistati leiukoht suurusega 41,5 ha ning liiki leidis hajusalt. 2010. aastal inventeeritud leiukoha suurus on 0,95 ha, kuid andmed liigi arvukuse kohta puuduvad. Mõlemad leiukohad on Mõisaküla sihtkaitsevööndis.

Kaitse-eesmärgid:

- Pikaajalised (30 aasta) kaitse-eesmärgid: Harilik käoraamat on säilinud vähemalt kahes leiukohas: 41,5 ha suurusel alal hajusalt ja 0,95 ha suurusel alal.
- Kaitsekorraldusperioodi kaitse-eesmärgid: Harilik käoraamat on säilinud vähemalt kahes leiukohas: 41,5 ha suurusel alal hajusalt ja 0,95 ha suurusel alal.

Mõjutegurid ja meetmed:

+ Kaitstavate taimeliikide peamiseks elupaikadeks on niisked niidud ja soo-elupaigad, kus kasvutingimused on enim mõjutatud looduslikest protsessidest. Leevendavaid meetmeid ei planeerita, kuna liikide kaitse tagab kehtiv kaitsekord.

- Harilik porss (*Myrica gale*)

III kat; LoD – ei; KE – jah; LoA – ei; PR – ohulähedane

Harilik porss kasvab Eestis niisketel aladel, iseloomulikud kasvukohad on soostunud järvekaldad, harvem soostuvad metsad või niidud, ka madal- ja siirdesood.

2012. aastal registreeriti liigi leiukoht madalsoos Siplase sihtkaitsevööndis. Alal kasvas mõnisada isendit.

Kaitse-eesmärgid:

- Pikaajalised (30 aasta) kaitse-eesmärgid: Harilik porss on säilinud vähemalt ühes leiukohas mõnesaja isendiga.
- Kaitsekorraldusperioodi kaitse-eesmärgid: Harilik porss on säilinud vähemalt ühes leiukohas mõnesaja isendiga.

Mõjutegurid ja meetmed:

+ Kaitstavate taimeliikide peamiseks elupaikadeks on niisked niidud ja soo-elupaigad, kus kasvutingimused on enim mõjutatud looduslikest protsessidest. Leevendavaid meetmeid ei planeerita, kuna liikide kaitse tagab kehtiv kaitsekord.

- Püstine hiirehernes (*Vicia cassubica*)

III kat; LoD – ei; KE – ei; LoA – ei; PR – ohulähedane

Püstine hiirehernes levib paiguti Lääne-Eesti kuivades männikutes, raiesmikel ja nõlvadel. Sobivaks elupaigaks on loometsad ja -põõstikud, aruniidud, nõmme- ja sürjametsad.

Kaitsealal registreeriti liigi leiukoht 2010. aastal Siplase sihtkaitsevööndis. Alal kasvas laiguti mõnisada taime 3,8 ha suurusel alal. Kaitsekorralduskavaga tehakse ettepanek arvata püstine hiirehernes Siplase looduskaitseala kaitse-eesmärgiks, kuna liik kuulub ohulähedasse kategooriasse ning olemas on ajakohased andmed taimeliigi esinemise kohta alal. Vahetult kaitsealast väljaspool (jääb mõne meetri ulatuses kaitsealale Luitemetsa piiranguvööndisse) on teinegi arvukas leiukoht umbes 1000 taimega, kuid kuna see paikneb valdavas osas väljaspool kaitseala, siis seda täpsemalt kavas ei käsitleta.

Kaitse-eesmärgid:

- Pikaajalised (30 aasta) kaitse-eesmärgid: Püstine hiirehernes on säilinud laiguti mõnesaja taimega 3,8 ha suurusel alal.
- Kaitsekorraldusperioodi kaitse-eesmärgid: Püstine hiirehernes on säilinud laiguti mõnesaja taimega 3,8 ha suurusel alal.

Mõjutegurid ja meetmed:

+ Kaitstavate taimeliikide peamisteks elupaikadeks on niidu- ja metsaelupaigad, kus kasvutingimused on enim mõjutatud looduslikest protsessidest. Leevendavaid meetmeid ei planeerita, kuna liikide kaitse tagab kehtiv kaitsekord.

2.1.2. SELGROOTUD

2.1.2.1. Väike pisitigu (*Vertigo genesii*)

III kat; LoD II; KE – jah; LoA – jah

Kaitseala kaitse-eeskirja järgi on kaitse-eesmärgiks muuhulgas loodusdirektiivi II lisas nimetatud pisiteo (*Vertigo sp*) elupaikade kaitse. Pisiteod (gen *Vertigo*) on väikesed, piiratud leviku ja stenotoopse elupaigaeelistusega (kitsalt ühtedele ja samadele elutingimustele spetsialiseerunud ja piiratud levikuga) maismaateod. Eestis elavatel liikidel jääb koja maksimaalne kõrgus vahemikku 1,7-2,7 mm. Enamuse pisitigude, sealhulgas kõikide haruldaste liikide, elupaigaks on märgalad. Eestis on registreeritud 10 liiki pisitigusid (Talvi, 2010 ja seal viidatud allikad). Kolm Eestis elavat pisitigu on kantud Euroopa Liidu loodusdirektiivi II lissasse kui liigid, kelle soodsa looduskaitse seisundi tagamiseks tuleb luua spetsiaalsed kaitsealad.

Siplase looduskaitsealal Mõisaküla sihtkaitsevööndi idaosas on 2008. aastal tuvastatud väikese pisiteo (*Vertigo genesii*) elupaik. EELIS-e andmetel on elupaigaks 7,4 ha suurune ala vanas loodusmetsas (9010*), kuid alalt on leitud vaid 1 isend.

Kaitse-eesmärk:

- Pikaajaline (30 aasta) kaitse-eesmärk: Väike pisitigu on säilinud KKK perioodil inventeeritud ulatuses ja seisundis.
- Kaitsekorraldusperioodi kaitse-eesmärk: Väike pisitigu on alal esindatud. Andmed on ebapiisavad täpsema eesmärgi seadmiseks.

Mõjutegurid ja meetmed:

+ Kõikidele madalsoodega ja soostunud metsadega seotud pisitigudele on nende elupaikades ja naabruses paiknevatel aladel toimuv veerežiimi muutmine suurimaks ohuteguriks. Samuti peab vältima igasuguse mootorsõidukitega liikumise, kulupõletamise, taimkatte purustamise, pinnase teisaldamise, pinnase olulise kinnitrappimise ja muu intensiivse inim mõjuga seotud tegevusi (Talvi, 2010). Antud juhul välistab olemasolev sihtkaitsevööndi režiim selliste mõjutegurite realiseerumise ja puudub vajadus meetmete rakendamiseks.

- Andmete puudumine liigi arvukuse ja seisundi hindamiseks.

Meede: Selgitada väike pisiteo seisund ja levik teadaolevas elupaigas ning teistes kaitseala sobivates elupaikades – eelkõige Mõisaküla sihtkaitsevööndi madalsoodes ja märgades metsades.

2.1.3. KAHEPAIKSED

Siplase sihtkaitsevööndis registreeriti 2012. aastal tähnikvesiliku (*Triturus vulgaris*) elupaik. Tegemist on III kaitsekategooriasse kuuluva liigiga ning Eesti ohustatud liikide punases nimestikus on ta märgitud ohuvälisena, seega puudub vajadus seada liiki ala kaitse-eesmärgiks. Liigi kaitse tagatakse elupaikade kaitsega.

2.1.4. LINNUD

EELIS-e andmetel (seisuga 01.01.2013) on Vesiku soo elupaigaks III kategooria kaitstavatele linnuliikidele täpikhuigale (*Porzana porzana*), sookurele (*Grus grus*), punajalg-tildrile (*Tringa totanus*), punaselg-õgijale (*Lanius collurio*) ja rooruigale (*Rallus aquaticus*). Andmed pärinevad Mati Martinsoni 2001. a kevadisest vaatlusest. Hiljem Vesiku soos vaatlusi/loendusi tehtud ei ole. Mati Martinsoni suulistel andmetel on lindude jaoks eriti atraktiivne soo keskosas olev osaliselt vaba veega ala – endine järv. Punaselg-õgijale sobib aga soo rabastuv osa harvade mändidega.

Siplase sihtkaitsevööndis registreeriti 2012. aastal hiireviu (*Buteo buteo*) ja raudkulli (*Accipiter nisus*) pesitsemine. Tegemist on III kategooria kaitstavate liikidega. Eesti ohustatud liikide punases nimestikus on täpikhuik, sookurg, punajalg-tilder, punaselg-õgija, rooruik, hiireviu ja raudkull märgitud ohuvälisena, seega puudub vajadus seada neid ala kaitse-eesmärgideks. Liikide kaitse tagatakse elupaikade kaitsega.

2.2. KOOSLUSED

Loodusdirektiivi eesmärgiks on kaitsta biotoope mitte ainult kui teatud looma- ja taimeliikide elupaiku/kasvukohti, vaid kui omaette väärtust. Oluliseks peetakse elupaigatüüpe, mis on oma loodusliku levila piires kadumisohus, mille levila on piiratud või mis silmapaistvalt esindavad elupaikade tüüpilisi omadusi vähemalt ühes biogeograafilises piirkonnas. Esmatähtsate elupaigatüüpide hulka kuuluvad need, mille kaitse tagamiseks on Euroopa Liidul eriline vastutus seoses sellega, et suur osa antud elupaikade levilast paikneb liikmesriikide territooriumil.

Kaitsealal on elupaigatüüpe inventeeritud 200,9 ha ulatuses (tabel 4, joonis 4) ehk u 97%-l ala pindalast. 0-elupaigaks on määratud 4,5 ha. Valdavad metsakooslused, mida on 151,0 ha-l ehk u 73%-l kaitsealast. Sookooslusi on 46,6 ha ja looduslike rohumaid vaid 3,3 ha. Elupaigatüüpidest on enim soostuvaid ja soo-lehtmetsi (9080*), mida leidub 47,1 ha-l. Väärtuste koondtabel on esitatud lisa 2. Tabelis 4 on esitatud elupaigatüüpide pindalad ja nende katvus Siplase loodusalast vastavalt Natura standardandmebaasile. 2012. aasta inventuuriga selgus, et soostuvate ja soo-lehtmetsade ning siirdesoo- ja rabametsade katvus on tegelikkuses suurem kui Natura ala standardandmebaasis märgitud. Samuti tuvastati üks uus elupaigatüüp – oosidel ja moreenikuhjatistel kasvavad okasmetsad (9060), mida leidub 29,3 ha-l ja mis väärivad lisamist kaitse- ja loodusala kaitse-eesmärkide hulka.

Kaitsealal on 2002. a inventeeritud 0,5 ha ulatuses lubjarikkal mullal kuivi niite (6210*) ja 2,8 ha ulatuses sinihelmikakooslusi (6410). Need on pool-looduslikud kooslused, mis esinduslikkuse säilitamiseks ja parandamiseks vajavad karjatamist. Antud juhul paiknevad need aga mitme väikese alana looduslike elupaigatüüpide vahel, mis teeb karjatamise keeruliseks ja kalliks (2016. a seisuga alal hooldamist ei toimu). Kuna tegemist ei ole Siplase LKA-le iseloomulike ega esinduslike kooslustega ja leevendavate meetmete rakendamine on ebaefektiivne, on mõttekas lubjarikkal mullal kuivad niidud ja sinihelmikakooslused kaitse-eesmärkide hulgast välja arvata. Natura ala standardandmebaasis tuleb teha vastavad parandused kaitse-eesmärkidesse lisatavate ja välja arvatavate elupaigatüüpide osas.

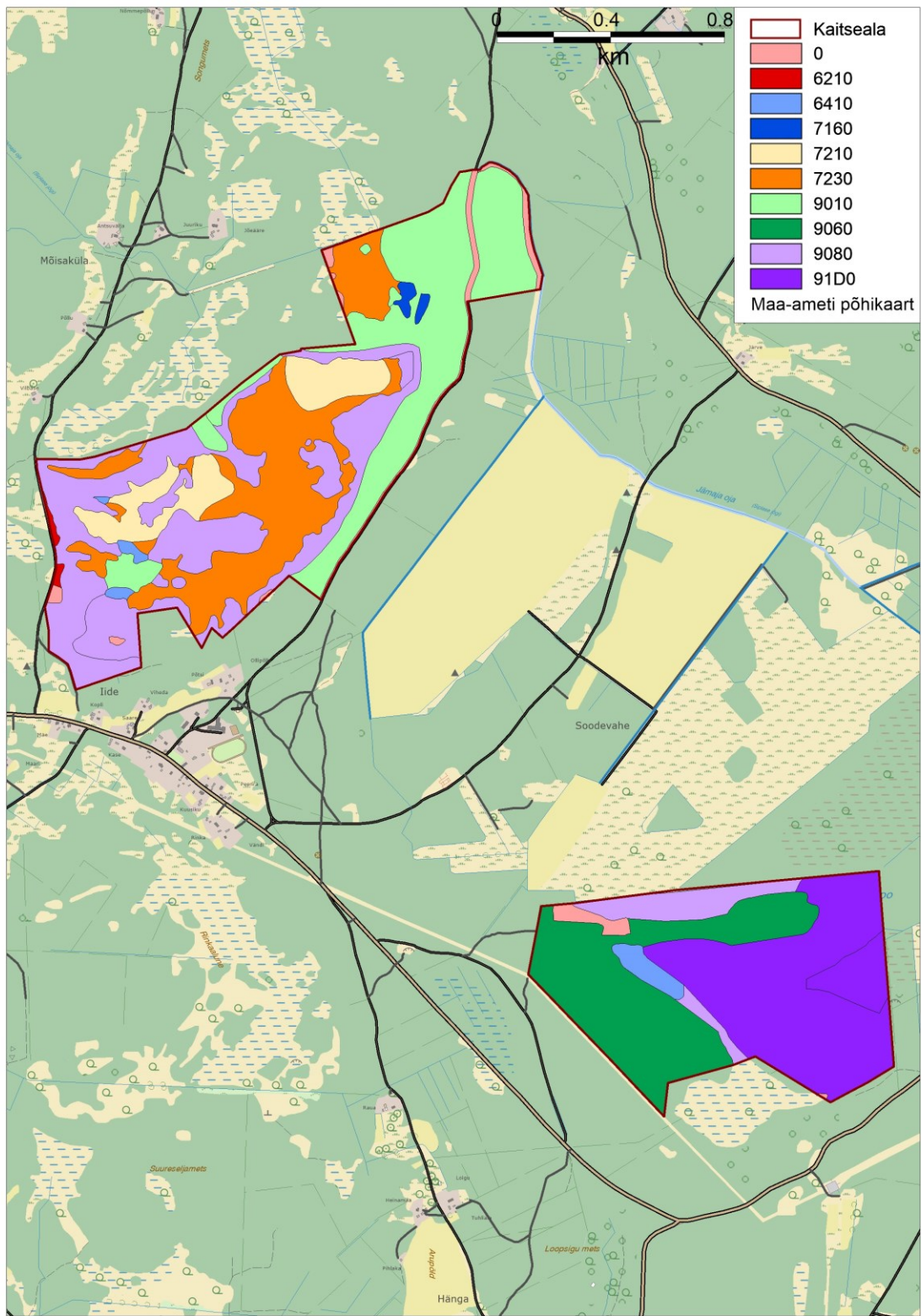
Tabel 4. Kaitsealal inventeeritud elupaigatüübid

Elupaigatüüp	Inventeeritud pindala (ha)	Katvus ³ (%)	Katvus ³ (ha)	LoD I	KE	LoA	Esinduslikkus ⁴	Märkused
--------------	----------------------------	-------------------------	--------------------------	-------	----	-----	----------------------------	----------

³ Vastavalt loodusala standardsele andmevormile.

Elupaigatüüp	Inventeeritud pindala (ha)	Katvus ³ (%)	Katvus ³ (ha)	LoD I	KE	LoA	Esinduslikkus ⁴	Märkused
Lubjarikkal mullal kuivad niidud (6210*)	0,5	0,8	1,6	Jah	Jah	Jah	B	2002. inventuur
Sinihelmika-kooslused (6410)	2,8	1,4	2,9	Jah	Jah	Jah	D	2002. inventuur
Allikad ja allikasood (7160)	0,9	0,4	0,8	Jah	Jah	Jah	A	2002. inventuur
Lääne-mõõkrohuga lubjarikkad madalsood (7210*)	12,1	6,3	13,0	Jah	Jah	Jah	A	2002. inventuur
Liigirikkad madalsood (7230)	33,6	13,3	27,3	Jah	Jah	Jah	A	2002. inventuur 2010. soode inventuuriga lisandus üks ala
Vanad loodusmetsad (9010*)	36,3	17,4	35,8	Jah	Jah	Jah	B	2012. metsaelupaigatüüpide inventuur
Oosidel ja moreenikuhjatistel kasvavad okasmetsad (9060)	29,3	-	-	Jah	Ei	Ei	-	2012. metsaelupaigatüüpide inventuur
Soostuvad ja soolehtmetsad (9080*)	47,1	12,3	25,3	Jah	Jah	Jah	A	2012. metsaelupaigatüüpide inventuur
Siirdesoo- ja rabametsad (91D0*)	38,3	6,8	14,0	Jah	Jah	Jah	B	2012. metsaelupaigatüüpide inventuur
Kokku	200,9		120,7					2012. metsaelupaigatüüpide inventuuriga elupaigatüüpide pindala suurenes

⁴ Loodusliku elupaigatüübi esinduslikkuse aste antud alal. A: väga esinduslik, B: esinduslik, C: keskmine, kuid veel arvestatav esinduslikkus, D: väheesinduslik.



Joonis 4. Elupaigatüübid kaitsealal

2.2.1. ALLIKAD JA ALLIKASOOD

Elupaigatüüp hõlmab eelkõige allikasoid, kuid ka ümbritseva soota allikaid. Allikasood on nõlvade jalamil või veekogude kaldaalal asuvad surveisest põhjaveest toituvad sood. Rohurinne on liigirikas, selles kasvab ohtralt haruldaste liikide taimi. Elupaigatüüpi allikad ja allikasood (7160) leidub Mõisaküla sihtkaitsevööndis kahe alana kokku 0,9 ha-l. Elupaigatüübi esinduslikkus on väga hea (A).

Kaitse-eesmärk:

- Pikaajaline (30 aasta) kaitse-eesmärk on allikate ja allikasood (7160) esinduslikkuse säilitamine väga heal (A) tasemel vähemalt 0,9 ha suurusel alal.
- Kaitsekorraldusperioodi kaitse-eesmärk on allikate ja allikasood (7160) esinduslikkuse säilitamine väga heal (A) tasemel vähemalt 0,9 ha suurusel alal.

Mõjutegurid ja meetmed:

+ Looduslikud protsessid.

Otseseid tegevusi ei planeerita, sest kaitse tagab kehtiv kaitsekord.

2.2.2. LÄÄNE-MÕÕKROHUGA LUBJARIKKAD MADALSOOD

Sellesse elupaigatüüpi kuuluvad haruldase ja kaitstava lääne-mõõkrohu kasvukohad. Lääne-mõõkrohi, sageli koos raudtarnaga, on paiguti levinud nii lubjarohke põhjaveega madalsoodes kui ka toiterikka mullaga soostuvatel niitudel. Lääne-mõõkrohuga lubjarikkaid madalsoid (7210*) on kaitsealal kokku 12,1 ha ulatuses. Samasugune on ka neile iseloomuliku liigi – lääne-mõõkrohu esinemise ala. Need paiknevad Vesiku soos liigirikka madalsoo ja soostuvate metsade vahel. Kõik alad on väga hea esinduslikkusega. Soid mõjutavad enim looduslikud protsessid.

Kaitse-eesmärk:

- Pikaajaline (30 aasta) kaitse-eesmärk on lääne-mõõkrohuga lubjarikaste madalsoode säilimine väga hea (A) esinduslikkusega vähemalt 12 ha ulatuses.
- Kaitsekorraldusperioodi kaitse-eesmärk on lääne-mõõkrohuga lubjarikaste madalsoode säilimine väga hea (A) esinduslikkusega vähemalt 12 ha ulatuses.

Mõjutegurid ja meetmed:

+ Looduslikud protsessid.

Otseseid tegevusi ei planeerita, sest kaitse tagab kehtiv kaitsekord.

2.2.3. LIIGIRIKKAD MADALSOOD

Madalsood on soode esimene arenguaste. See elupaigatüüp hõlmab liigirikamat osa madalsoodest, mis enamasti toituvad lubjarikkast põhjaveest. Liigirikkad madalsood (7230) hõlmavad kaitseala Mõisaküla sihtkaitsevööndist 33,6 ha. Liigirikkad madalsood on kujunenud siin osaliselt endise järve kinnikasvamise tulemusena, kohati on veel säilinud vaba veega alasid, mis on sobivaks elupaigaks kurvitsalistele jt lindudele. Soode esinduslikkus on väga hea (A). Alasid ei hooldata ja pole ka teada, et seda ajalooliselt tehtud oleks. Seega on õige jätta soo looduslikule arengule.

Kaitse-eesmärk:

- Pikaajaline (30 aasta) kaitse-eesmärk on liigirikaste madalsoode säilimine väga hea (A) esinduslikkusega vähemalt 33 ha ulatuses. Looduslike protsesside toimel võib nende pindala muutuda.
- Kaitsekorraldusperioodi kaitse-eesmärk on liigirikaste madalsoode säilimine väga hea (A) esinduslikkusega vähemalt 33 ha ulatuses. Looduslike protsesside toimel võib nende pindala muutuda.

Mõjutegurid ja meetmed:

+ Looduslikud protsessid.

2.2.4. VANAD LOODUSMETSAD

Elupaigatüüp hõlmab eeskätt puutumataid või vähese inimõjuga vanu metsi, aga ka looduslikult uuenenud hiljutisi põlendikke katvaid nooremaid puistuid. Vanad loodusmetsad (9010*) hõlmavad Luitemetsa piiranguvööndi (Viidase mäed) ja Mõisaküla sihtkaitsevööndi idaosa kokku 36,3 ha ulatuses. Neist 27,4 ha on hea (B) esinduslikkusega ja 8,9 ha arvestatava (C) esinduslikkusega. Vanade loodusmetsade puhul tuleb hoida inimõju võimalikult väikesena. Eelkõige võib neid otseselt või kaudselt mõjutada metsa majandamine. Mõisaküla sihtkaitsevööndis on raied keelatud v.a metsakoosluste kujundamine vastavalt kaitse-eesmärgile, vanad loodusmetsad kujundamist ei vaja. Luitemetsa piiranguvööndis sellist kaitse-režiimi ei ole ja see võib ohustada vana loodusmetsa puutumatust.

Kaitse-eesmärk:

- Pikaajaline (30 aasta) kaitse-eesmärk on vanade loodusmetsade säilimine inimõjust puutumatuna ja esinduslikkuse tõus väga heani (A) 27 ha ulatuses ning heani (B) 9 ha ulatuses.
- Kaitsekorraldusperioodi kaitse-eesmärk on vanade loodusmetsade säilimine inimõjust puutumatuna ja esinduslikkuse säilitamine heana (B) 27 ha ulatuses ning arvestatavana (C) 9 ha ulatuses.

Mõjutegurid ja meetmed:

- Vana loodusmets asub osaliselt Luitemetsa piiranguvööndis, kus puutumatus ei ole tagatud.

Meede: Luitemetsa piiranguvööndi liitmine Mõisaküla sihtkaitsevööndiga.

2.2.5. OOSIDEL JA MOREENIKUHJATISTEL KASVAVAD OKASMETSAD

Sellesse elupaigatüüpi kuuluvad Eestis ooside, moreeniküngaste ja voorte lagedel ning nõlvadel kasvavad sürjametsad. 2012. aasta metsaelupaigatüüpide inventuuriga määratleti 29,3 ha Siplase sihtkaitsevööndi metsadest kui oosidel ja moreenikuhjatistel kasvavad okasmetsad (9060). Metsad on väga hea (A) esinduslikkusega ja sihtkaitsevööndi režiim eeldatavalt tagab samal tasemel esinduslikkuse säilimise.

Kaitse-eesmärk:

- Pikaajaline (30 aasta) kaitse-eesmärk on oosidel ja moreenikuhjatistel kasvavate okasmetsade säilimine väga hea (A) esinduslikkusega vähemalt 29 ha ulatuses.
- Kaitsekorraldusperioodi kaitse-eesmärk on oosidel ja moreenikuhjatistel kasvavate okasmetsade säilimine väga hea (A) esinduslikkusega vähemalt 29 ha ulatuses.

Mõjutegurid ja meetmed:

+ Looduslikud protsessid.

Otseseid tegevusi ei planeerita, sest kaitse tagab kehtiv kaitsekord.

2.2.6. SOOSTUVAD JA SOO-LEHTMETSAD

Sellesse elupaigatüüpi kuuluvad soostuvad metsad, madalloometsad ja lodumetsad, mis kasvavad tasasel maal, lauetes nõgudes või nõlvade jalamil, kus põhjavesi on maapinna lähedal. Soostuvad ja soo-lehtmetsad (9080*) ümbritsevad Vesiku sood Mõisaküla sihtkaitsevööndis ja neid leidub ka Siplase sihtkaitsevööndis. Elupaigatüübi pindala on kokku 47,1 ha ning esinduslikkus ulatub väga heast (18,5 ha), hea (24 ha) ja arvestatavani (4,6 ha). Soometsad on enamasti suhteliselt ligipääsmatud ja sellest lähtuvalt ka inimtegevusest vähe mõjutatud.

Kaitse-eesmärk:

- Pikaajaline (30 aasta) kaitse-eesmärk on soostuvate ja soo-lehtmetsade esinduslikkuse tõus väga heani (A) vähemalt 42 ha ulatuses ja heani (B) vähemalt 5 ha ulatuses.
- Kaitsekorraldusperioodi kaitse-eesmärk on soostuvate ja soo-lehtmetsade esinduslikkuse säilimine väga heana (A) vähemalt 18 ha ulatuses, heana (B) vähemalt 24 ha ulatuses ja arvestatavana (C) vähemalt 5 ha ulatuses.

Mõjutegurid ja meetmed:

+ Looduslikud protsessid.

2.2.7. SIIRDESOO- JA RABAMETSAD

See elupaigatüüp erineb siirdesoo ja õõtsiksoo tüübist ning rabadest märgatavalt tihedama ja kõrgema puurindega. Siirdesoo- ja rabametsad (91D0*) hõlmavad 38,3 ha suuruse massiivi Siplase sihtkaitsevööndi idaosas. 34 ha sellest on hea (B) esinduslikkusega ning 4,3 ha arvestatava (C) esinduslikkusega. Sarnaselt soometsadele on need suhteliselt ligipääsmatud. Siplase soosse on aastakümneid tagasi rajatud kuivendussüsteem metsa kuivendamiseks, kuid see ei ole soostumist takistanud. Kraavide kuivendav mõju on ilmselt siiski väike ja aktiivseid meetmeid kuivendussüsteemi sulgemiseks kavandada ei ole otstarbekas.

Kaitse-eesmärk:

- Pikaajaline (30 aasta) kaitse-eesmärk on siirdesoo- ja rabametsade (91D0*) esinduslikkuse tõus väga heani (A) vähemalt 34 ha-l ning heani (B) vähemalt 4 ha-l.
- Kaitsekorraldusperioodi kaitse-eesmärk on siirdesoo- ja rabametsade (91D0*) esinduslikkuse säilimine heana (B) vähemalt 34 ha-l ning arvestatavana (C) vähemalt 4 ha-l.

Mõjutegurid ja meetmed:

+ Looduslikud protsessid.

3. ALA VÄÄRTUSTE TUTVUSTAMINE JA KÜLASTUSKORRALDUS

Siplase looduskaitseala asub küll Iide küla vahetus läheduses ja on juurdepääsetav, kuid suur osa alast on liigniiske ning puuduvad atraktiivsed objektid, mis külastama kutsuks. Küll satuvad kaitsealale kohalikud elanikud, seenelised, marjulised ja jahimehed. Sarnaste külastajate hulka on raske tuletada, tõenäoliselt on külastajate hulk võrdlemisi väike ning ei oma olulist mõju kaitseala väärtustele. Hetkel kaitseala väärtusi ei tutvustata ja puuduvad ka tähised. Kaitseala väärtuste tutvustamine kohapealsel infostendil ei ole ilmselt otstarbekas, küll aga kaitseala tähistamine, teadvustamiseks inimesi kaitsealal viibimisest. Kaitseala väärtuste tutvustamiseks on otstarbekas kasutada maakondlikku või Torgu valla lehte, kus saab avaldada kodukoha loodust sh kaitstavaid loodusobjekte tutvustavaid artikleid.

- Visioon 30 aasta perspektiivis – kohalikud elanikud on teadlikud kaitseala olemasolust ja väärtustavad seda.
- Eesmärk kaitsekorraldusperioodi lõpuks: kohalikud elanikud on teavitatud kaitseala olemasolust ja selle väärtustest.

4. KAVANDATAVAD KAITSEKORRALDUSLIKUD TEGEVUSED JA EELARVE

4.1. TEGEVUSTE KIRJELDUS

4.1.1. RIIKLIK SEIRE

Kaitsealal jätkatakse ohustatud soontaimede ja samblaliikide seiret (ptk 1.5.2.) Mõisaküla seirejaamas, kus seiratavad liigid on harilik muguljuur ja soohiilakas. Seirepunktid on toodud lisas 3.

Riiklik seire on I prioriteedi tegevus.

4.1.2. INVENTUURID JA UURINGUD

Kaitsekorralduskava koostamise käigus selgus, et kaitse-eesmärgina nimetatud kaitstavate taimeliikide osas on andmed puudulikud Russowi sõrmkäpa ja väikese käopõlle osas. Üleüldse aga puuduvad EELIS-es andmed kärbesõie ja kuradi sõrmkäpa kohta. Seega on vajalik kaitse-eesmärgina nimetatud liikide leviku ja arvukuse väljaselgitamine (välja arvatud liikide osas, mille kohta tehakse ettepanek eesmärkidest väljaarvamiseks), mis võimaldab seada täpsemad kaitse-eesmärgid liikide säilimise ulatuse ja seisundi kohta. Inventuuriga tuleb selgitada ka 1993. aastal alal registreeritud jumalakäpa esinemine. Inventeeritav ala on Vesiku soo ja selle lähieümbrus koos allikasoodega, kuna käpaliste esinemise tõenäosus on seal kõige suurem. Inventuuri käigus hinnatakse taimede ohtrust ja populatsiooni seisundit.

Kaitstavate taimeliikide inventuur on II prioriteedi tegevus.

EELIS-e andmetel on kaitsealal loodusdirektiivi II lisa liigi väikese pisiteo elupaik 7,4 ha suurusel alal kaitseala põhjanurgas vanas loodusmetsas (9010*), kuid liigi arvukuse kohta seal on teada vaid 2008. a leitud üks isend. Nii kesised andmed ei võimalda seada mõõdetavaid kaitse-eesmärke kaitsekorraldusperioodiks ega pikemalt. Vajalik on välja selgitada väikese pisiteo seisund ja levik antud elupaigas ning teistes kaitseala sobivates elupaikades – eelkõige Mõisaküla sihtkaitsevööndi madalsoodes ja märgades metsades. Inventuuril kasutada pisitigude inventeerimise meetodikaid. Pisitigude inventuur on III prioriteedi tegevus.

Kaitsekorraldusperioodi lõpus tuleb tulemusseire eesmärgil läbi viia kaitstavate taimeliikide inventuur Mõisaküla sihtkaitsevööndis Vesiku soos ja selle lähieümbruses koos allikasoodega ning kaitstavate taimeliikide (harilik luuderohi, harilik porss ja püstine hiirehernes) inventuur teadaolevates leiukohtades Siplase sihtkaitsevööndis. Inventuuri käigus hinnatakse taimede ohtrust ja populatsiooni seisundit ning kontrollitakse ka varem inventeeritud leiukohtade asukoha ja seisundi vastavust tegelikkusele. Tegemist on II prioriteedi tegevusega.

Koosluste seisundit hinnatakse nende säilimiseks vajaliku kaitsekorra tagamise ning elupaikade looduskaitse seisundi määratlemise läbi. Sihtkaitsevööndis paiknevate allikate ja allikasood

(7160), lääne-mõõkrohuga lubjarikaste madalsoode (7210*), liigirikaste madalsoode (7230), vanade loodusmetsade (9010*), oosidel ja moreenkuhjatistel kasvavate okasmetsade (9060), soostuvate ja soo-lehtmetsade (9080*) ning siirdesoo- ja rabametsade (91D0*) seisundit saab hinnata valdavalt kaugseire teel (nt ortofotod) ning osalise kohapealse inventeerimise ja seisundiseirega, et kontrollida võimalikke muutusi elupaigatüüpides. Inventuur tulemusseire eesmärgil on II prioriteedi tegevus. Inventuuride asukohad on toodud lisa 3.

4.1.3. TÄHISTE PAIGALDAMINE

Kaitseala on tähistamata. Kokku on vajalik kaitseala piirile paigaldada 11 keskmise suurusega tähist (vt lisa 3). Neist 6 on Mõisaküla sihtkaitsevööndi välispiiritähised, 4 Siplase sihtkaitsevööndi välispiiritähised ja 1 Luitemetsa piiranguvööndi välispiiritähis. Tähiseid tuleb vajadusel uuendada.

Tähistamine on II prioriteedi tegevus.

4.1.4. KAITSEALA VÄÄRTUSTE TUTVUSTAMINE

Kaitseala väärtuste tutvustamiseks on otstarbekas kasutada maakondlikku või Torgu valla lehte, kus saab avaldada kodukoha loodust sh kaitstavaid loodusobjekte tutvustavaid artikleid.

Ajaleheartilike koostamine ja avaldamine on III prioriteedi tegevus, milleks eelarvelisi vahendeid ei planeerita.

4.1.5. KAITSE-EESMÄRKIDE JA KAITSEKORRA MUUTMINE

Kehtiv kaitse-eeskiri nimetab muuhulgas kaitse-eesmärgina loodusdirektiivi II lisast puuduvate kaitsealuste liikide elupaikade kaitset. Kaitstavaid liike täpsustatakse kaitse-eeskirja seletuskirjas. Loetelu aga ei ole täielik ega arvesta populatsioonide suurust või esinduslikkust antud alal. Kaitse-eesmärkide killustatuse vältimiseks ja fookuseerimiseks konkreetsele alale iseloomulikele elupaigatüüpidele ja liikidele on mõistlik kaitse-eeskirja muuta, tuues välja alale iseloomulikud ja esinduslike populatsioonidega liigid. Arvestades ka ohustatuse kategooriat Eesti ohustatud liikide punases nimestikus, on otstarbekas kaitse-eesmärkide hulgast välja arvata vööthuul-sõrmkäpp, soo-neiuvaip, kahkjaspunane sõrmkäpp, laialehine neiuvaip ja roomav öövilge kui ohuvälisena märgitud liigid. Kaitse-eesmärkide hulka lisamist väärivad harilik luuderohi, lõhnav käoraamat ja püstine hiirehernes. Otsus jumalakäpa kaitse-eesmärgiks lisamise kohta tehakse läbiviidava inventuuri tulemustest lähtuvalt.

2012. aasta metsaelupaigatüüpide inventuuriga tuvastati üks uus elupaigatüüp - oosidel ja moreenikuuhjatistel kasvavad okasmetsad (9060), mida leidub 29,3 ha-l ja mis väärib lisamist kaitse- ja loodusala kaitse-eesmärkide hulka. Kaitse-eesmärkide hulgast tuleb välja arvata lubjarikkal mullal kuivad niidud (6210*) ja sinihelmikakooslused (6410), kui Siplase LKA-le mitte iseloomulikud ja kahaneva esinduslikkusega kooslused.

Luitemetsa piiranguvööndis asuva vana loodusmetsa (9010*) (2.2.4.) soodsa seisundi tagamiseks on vajalik piiranguvöönd muuta sihtkaitsevööndiks (liita Mõisaküla sihtkaitsevööndiga).

Kaitse-eesmärkide ja kaitsekorra muutmine on I prioriteedi tegevus.

4.1.6. KAITSEKORRALDUSKAVA TULEMUSLIKKUSE HINDAMINE JA VAHEHINDAMINE

Tulemuslikkuse vahehindamine viiakse läbi kaitsekorralduse perioodi keskel ehk 2021. aastal ja tulemuslikkuse hindamine 2026. aastal. Vahehindamise käigus tehakse olemasolevate andmete põhjal vahekokkuvõtteid elupaikade ja liikide seisundi kohta ning selle kohta, kuidas on õnnestunud käesolevas peatükis ja tabelis 5 toodud tegevuskava järgimine.

Kaitsekorralduse tulemuslikkust hinnatakse kaitsekorralduse perioodi lõpuks ehk 2026. aastal peatükis 5 toodud kriteeriumite alusel. Oluline on, et väärtused oleksid säilinud vastavalt seatud eesmärkidele ning kavandatud tegevused võimalikult suures mahus ellu viidud.

Tegemist on I prioriteedi tegevusega.

4.1.7. KAITSEKORRALDUSKAVA UUENDAMINE

Kaitsekorralduskava viimase aasta algul tuleb algatada uue kaitsekorralduskava koostamine järgmiseks kaitsekorralduslikuks perioodiks. Tulemuslikkuse hindamine on sisendiks ka uue perioodi kaitsekorralduskava koostamiseks.

Tegemist on I prioriteedi tegevusega.

4.2. EELARVE

Eelarve tabelisse (tabel 5) on koondatud eelnevate analüüsidenä esitatud tööd, mis on täitmiseks käesoleva kaitsekorralduskavaga ettenähtud perioodi jooksul. Tegevuste kaart on toodud lisas 3.

Tabelis on tegevused jaotatud vastavalt tegevuse olulisusele järgmistesse prioriteetsusklassidesse:

- 1) esimene prioriteet – hädavajalik tegevus, milleta kaitse-eesmärkide täitmine planeeritavas ajavahemikus on võimatu, see on väärtuste säilimisele ja toimiva ohuteguri kõrvaldamisele suunatud tegevus; kaitsekorralduse tulemuslikkuse hindamiseks vajalik tegevus.
- 2) teine prioriteet – vajalik tegevus, mis on suunatud väärtuste taastamisele, eksponeerimisele ja potentsiaalsete ohutegurite kõrvaldamisele.
- 3) kolmas prioriteet – soovituslik tegevus ehk tegevus, mis aitab kaudselt kaasa väärtuste säilimisele ja taastamisele ning ohutegurite kõrvaldamisele.

Tabel 5. Eelarve

Jrk	Tegevuse nimetus	Tegevuse tüüp	Korraldaja	Priori- teet	2017	2018	2019	2020	2021	2022	2023	2024	2025	2026	Kokku
Sadades eurodes															
Inventuurid, seired, uuringud															
4.1.1.	Ohustatud soontaimede ja samblaliikide seire	Riiklik seire	KAUR	I							X				X
4.1.2.	Kaitstavate taimeliikide inventuur Vesiku soos ja allikasoo	Inventuur	KeA	II		15									15
4.1.2.	Pisitigude inventuur Mõisaküla sihtkaitsevööndis	Inventuur	KeA	III					20						20
4.1.2.	Kaitstavate taimeliikide valikuline inventuur	Tulemusseire	KeA	II										X	X
4.1.2.	Elupaigatüüpide valikuline inventuur	Tulemusseire	KeA	II										X	X
Taristu, tehnika ja loomad															
4.1.3.	Tähiste paigaldamine (11 tk)	Kaitsealuste objektide tähistamine	RMK	II	11										11
4.1.3.	Tähiste hooldamine	Tähiste hooldamine	RMK	II		1	1	1	1	1	1	1	1	1	10
Kavad, eeskirjad															
	KKK tulemuslikkuse vahehindamine	Tegevuskava	KeA	I					X						X
	KKK uuendamine	Tegevuskava	KeA	I										X	X
4.1.5.	Kaitse-eesmärkide ja kaitsekorra muutmine	Kaitsekorra muutmine	KeA	I			X								X

X – täiendavaid eelarvelisi vahendeid ei planeerita

5. KAITSEKORRALDUSE TULEMUSLIKKUSE HINDAMINE

Kaitsekorralduse tulemuslikkust hinnatakse inventuuride, läbiviidud riikliku seire ja tulemusseire alusel.

Kaitstavate taime- ja loomaliikide puhul on tulemuslikkuse hindamisel indikaatoriks (tabel 6) liigi elupaiga pindala ja selle seisund. Kriteeriumiks on EELIS-e andmebaasi kantud uusimad andmed.

Elupaigatüüpide puhul on tulemuslikkuse hindamisel indikaatoriks (tabel 6) soodsas seisundis oleva elupaigatüübi pindala. Kriteeriumiks on sookoosluste puhul 2010. aasta Natura inventuuriga määratud pindala ja esinduslikkus ning metsakoosluste puhul 2012. aasta inventuuriga määratud pindala ja esinduslikkus.

Tabel 6. Indikaatorid kaitsekorralduse tulemuslikkuse hindamiseks

Jrk	Väärtus	Indikaator	Kriteerium	Tulemus
2.1.1. 1.	Soohiilakas (<i>Liparis loeselii</i>)	Kasvukoha pindala/ arvukus	2007. a 4 ha-l 150 taime.	Soohiilaka elupaikade säilimine vähemalt 4 hektaril 2007. aastaga võrreldavas arvukuses (150 taime).
2.1.1. 2.	Russowi sõrmkäpp (<i>Dactylorchiza Russowii</i>)	Arvukus	1993. a ühes leiukohas, ajakohased andmed puuduvad.	Liigi arvukus on selgitatud ja Russowi sõrmkäpp on alal esindatud.
2.1.1. 3.	Harilik muguljuur (<i>Herminium monorchis</i>),	Kasvukoha pindala/ arvukus	2007. a 0,5 ha-l 100 taime.	Harilik muguljuur on levinud vähemalt 0,5 ha suurusel alal 2007. aastaga võrreldavas arvukuses (100 taime).
2.1.1. 4.	Väike käöpõll (<i>Listera cordata</i>)	Arvukus	1993. a ühes leiukohas, ajakohased andmed puuduvad.	Liigi arvukus on selgitatud ja väike käöpõll on alal esindatud.
2.1.1. 5	Kärbesõis (<i>Ophrys insectifera</i>)	Arvukus	Inventuur on toimunud, liik on säilinud	Liigi arvukus on selgitatud ja kärbesõis on alal esindatud.
2.1.1. 6.	Harilik luuderohi (<i>Hedera helix</i>)	Arvukus	2012. aastal kahes leiukohas, ühes 30 taime, teises ohtralt.	Liik on säilinud kahes leiukohas 2012. aastaga võrreldavas arvukuses.
2.1.1. 7.	Jumalakäpp (<i>Orchis mascula</i>)	Arvukus	1993. a ühes leiukohas, ajakohased andmed puuduvad.	Liigi arvukus on selgitatud ja jumalakäpp on alal esindatud.

Jrk	Väärtus	Indikaator	Kriteerium	Tulemus
2.1.1.8.	Lõhnav käoraamat (<i>Gymnadenia odoratissima</i>)	Arvukus	2010. aastal ühes leikokhas 0,4 ha-l vähemalt 15 isendit.	Lõhnav käoraamat on säilinud vähemalt 0,4 ha suurusel alal vähemalt 15 isendiga.
2.1.1.9.	Lääne-mõõkrohi (<i>Cladium mariscus</i>)	Kasvukoha pindala/ arvukus	2007. a ühes leikokhas 41,5 ha-l hajusalt	Lääne-mõõkrohi on esindatud hajusalt 41,5 ha-l.
2.1.1.9.	Harilik käoraamat (<i>Gymnadenia conopsea</i>)	Kasvukoha pindala/ arvukus	Kahes leikokhas: ühes 41,5 ha-l hajusalt (2007. a andmed) ning teises 0,95 ha-l. (2010. a andmed).	Harilik käoraamat esineb hajusalt kahes leikokhas kokku vähemalt 42,5 ha-l.
2.1.1.9.	Harilik porss (<i>Myrica gale</i>)	Arvukus	2012. a ühes leikokhas mõnisada taime	Harilik porss on säilinud mõnesaja taime suuruse populatsioonina.
2.1.1.9.	Püstine hiirehernes (<i>Vicia cassubica</i>)	Kasvukoha pindala/ arvukus	2010. a laiguti mõnisada taime 3,8 ha-l.	Püstine hiirehernes on säilinud laiguti mõnesaja taimega 3,8 ha suurusel alal.
2.1.2.1.	Väike pisitigu (<i>Vertigo genesii</i>)	Liigi esindatus kaitsealal	Inventuur on toimunud, liik on säilinud	Selgitatud on liigi levik ja seisund, liik on säilinud inventeeritud ulatuses
2.2.1.	Allikad ja allikasood (7160)	Elupaigatüübi pindala ja seisund	0,9 ha; esinduslikkus A	Allikate ja allikasood (7160) esinduslikkuse säilitamine väga heal (A) tasemel vähemalt 0,9 ha suurusel alal.
2.2.2.	Lääne-mõõkrohuga lubjarikkad madalsood (7210*)	Elupaigatüübi pindala ja seisund	12 ha; esinduslikkus A	Lääne-mõõkrohuga lubjarikaste madalsood säilimine väga hea (A) esinduslikkusega vähemalt 12 ha ulatuses.
2.2.3.	Liigirikad madalsood (7230)	Elupaigatüübi pindala ja seisund	33 ha; esinduslikkus A	Liigirikaste madalsood säilimine väga hea (A) esinduslikkusega vähemalt 33 ha ulatuses. Looduslike protsesside toimel võib nende pindala muutuda.
2.2.4.	Vanad loodumetsad (9010*)	Elupaigatüübi pindala ja seisund	27 ha esinduslikkus B ja 9 ha C.	Vanade loodumetsade säilimine inimõjust puutumatusena ja esinduslikkuse säilitamine heana (B) 27 ha ulatuses ning arvestatavana (C) 9 ha ulatuses.
2.2.5.	Oosidel ja moreenikuhjatistel kasvavad okasmetsad (9060)	Elupaigatüübi pindala ja seisund	29 ha; esinduslikkus A	Oosidel ja moreenikuhjatistel kasvavate okasmetsade säilimine väga hea (A) esinduslikkusega 29 ha ulatuses.
2.2.6.	Soostuvad ja soo-	Elupaigatüübi	18 ha esinduslikkus	Soostuvate ja soo-lehtmetsade

Jrk	Väärtus	Indikaator	Kriteerium	Tulemus
	lehtmetsad (9080*)	pindala ja seisund	A; 24 ha B ja 5 ha C.	esinduslikkuse säilimine väga heana (A) vähemalt 18 ha ulatuses, heana (B) vähemalt 24 ha ulatuses ja arvestatavana (C) vähemalt 5 ha ulatuses.
2.2.7.	Siirdesoo- ja rabametsad (91D0*)	Elupaigatüübi pindala ja seisund	34 ha esinduslikkus B ja 4 ha C.	Siirdesoo- ja rabametsade (91D0*) esinduslikkuse säilitamine heana (B) vähemalt 34 ha-l ning arvestatavana (C) vähemalt 4 ha-l.

KASUTATUD KIRJANDUS

1. Kukk, Ü (vastutav täitja), 2007. Eesti riikliku keskkonnaseire ohustatud taimeliikide seire 2007. a koondaruanne. EMÜ põllumajandus- ja keskkonnainstituut.
2. Kull, T., Tuulik, T., 2002. Kodumaa käpalised. Tallinn
3. Tali, K, 2003. Väike armas soohiilakas. Eesti Loodus 2-3
4. Talvi, T. – 2010. Saaremaa rannikulõugastega piirnevate elupaikade maismaatigude (eriti pisiteod gen. *Vertigo*) uuring.

LISAD

LISA 1. SIPLASE LOODUSKAITSEALA KAITSE-EESKIRI. VABARIIGI VALITSUSE MÄÄRUS 08.05.2007 NR 130

Määrus kehtestatakse «Looduskaitseaduse» § 10 lõike 1 alusel.

1. peatükk ÜLDSÄTTED

§ 1. Siplase looduskaitseala kaitse-eesmärk

(1) Siplase looduskaitseala² (edaspidi kaitseala) võetakse kaitse alla eesmärgiga kaitsta:

1) elupaigatüüpe, mida nõukogu direktiiv 92/43/EMÜ looduslike elupaikade ning loodusliku loomastiku ja taimestiku kaitse kohta nimetab I lisas. Need elupaigatüübid on: lubjarikkal mullal kuivad niidud (6210)³ sinihelmikakooslused (6410), allikad ja allikasood (7160), lääne-mõõkrohuga lubjarikkad madalsood (7210*), liigirikkad madalsood (7230), vanad loodusmetsad (9010*), soostuvad ja soo-lehtmetsad (9080*) ning siirdesoo- ja rabametsad (91D0*);

2) liike, mida nõukogu direktiiv 92/43/EMÜ nimetab II lisas, millest üks on ühtlasi II kategooria kaitsealune liik ja teine – pisitigu (*Vertigo sp*) – ühtlasi III kategooria kaitsealune liik, ning samuti II lisast puuduvate kaitsealuste liikide elupaiku.

(2) Kaitseala maa-ala jaguneb vastavalt kaitsekorra eripärale ja majandustegevuse piiramise astmele kaheks sihtkaitsevööndiks ja üheks piiranguvööndiks.

(3) Kaitsealal kehtivad «Looduskaitseaduses» sätestatud piirangud käesolevas määruses sätestatud erisustega.

§ 2. Kaitseala asukoht

(1) Kaitseala asub Saare maakonnas Torgu vallas Iide, Mõisaküla ja Soodevahe külas.

(2) Kaitseala välispiir ja vööndite piirid on esitatud kaardil määruse lisas⁴.

§ 3. Kaitseala valitseja

Kaitseala valitseja on Keskkonnaamet.

2. peatükk KAITSEKORRA ÜLDPÕHIMÕTTED

§ 4. Lubatud tegevus

(1) Inimestel on lubatud viibida, korjata marju, seeni ja muid metsa kõrvalsaadusi ning pidada jahti kogu kaitsealal.

(2) Füüsilise isiku või eraõigusliku juriidilise isiku omandis oleval kinnisasjal viibimine on lubatud, arvestades «Asjaõigusseaduses» ja «Looduskaitseaduses» sätestatut.

(3) Telkimine ja lõkke tegemine kaitsealal on lubatud paikades, mis on kaitseala valitseja loal selleks ette valmistatud ja tähistatud.

(4) Kaitsealal on lubatud rahvaürituse korraldamine, sealjuures on rohkem kui 50 osalejaga rahvaürituse korraldamine selleks ettevalmistamata kohas lubatud üksnes kaitseala valitseja nõusolekul.

(5) Kaitsealal on lubatud sõidukiga sõitmine teedel. Sõidukiga sõitmine väljaspool teid ja maastikusõidukiga sõitmine on lubatud järelevalve- ja päästetöödel, kaitse-eeskirjaga lubatud töödel, valitsemisega seotud töödel ning kaitseala valitseja nõusolekul teostatavas teadustegevuses.

§ 5. Keelatud tegevus

Kaitseala valitseja nõusolekuta on kaitsealal keelatud:

- 1) muuta katastriüksuse kõlvikute piire ja sihtotstarvet;
- 2) koostada maakorralduskava ja teostada maakorraldustoiminguid;
- 3) väljastada metsamajandamiskava;
- 4) kehtestada detail- ja üldplaneeringut;
- 5) anda nõusolekut väikeehitise, sealhulgas lautri või paadisilla ehitamiseks;
- 6) anda projekteerimistingimusi;
- 7) anda ehitusluba;
- 8) rajada uut veekogu, mille pindala on suurem kui viis ruutmeetrit, kui selleks ei ole vaja anda erikasutusluba, ehitusluba või nõusolekut väikeehitise ehitamiseks.

§ 6. Tegevuse kooskõlastamine

(1) Kaitseala valitseja ei kooskõlasta tegevust, mis kaitse-eeskirja kohaselt vajab kaitseala valitseja nõusolekut, kui see võib kahjustada kaitseala kaitse-eesmärgi saavutamist või seisundit.

(2) Kui tegevust ei ole kaitseala valitsejaga kooskõlastatud või tegevuses ei ole arvestatud kaitseala valitseja kirjalikult seatud tingimusi, mille täitmisel tegevus ei kahjusta kaitseala kaitse-eesmärgi saavutamist või seisundit, ei teki isikul, kelle huvides nimetatud tegevus on, vastavalt «Haldusmenetluse seadusele» õiguspärast ootust sellise tegevuse õiguspärasuse osas.

(3) Kui kavandatud tegevus võib kahjustada kaitseala kaitse-eesmärgi saavutamist või seisundit, on Keskkonnaministeriumil või Keskkonnaametil kui keskkonnamõju hindamise järelevalvajal õigus määrata kaitseala kaitseks keskkonnanõudeid.

3. peatükk SIHTKAITSEVÕÖND

§ 7. Sihtkaitsevõõndi määratlus

(1) Kaitseala sihtkaitsevõõnd on kaitseala osa seal väljakujunenud või kujundatavate looduslike ja poollooduslike koosluste säilitamiseks.

(2) Kaitsealal on kaks sihtkaitsevõõndit:

- 1) Mõisaküla sihtkaitsevõõnd;
- 2) Siplase sihtkaitsevõõnd.

§ 8. Sihtkaitsevõõndi kaitse-eesmärk

(1) Mõisaküla sihtkaitsevõõndi kaitse-eesmärk on II ja III kategooria kaitsealuste liikide elupaikade ning väärtuslike koosluste kaitse.

(2) Siplase sihtkaitsevõõndi kaitse-eesmärk on väärtuslike koosluste, II kategooria kaitsealuse liigi elupaiga kaitse ning metsaökosüsteemi arengu tagamine üksnes loodusliku protsessina.

§ 9. Lubatud tegevus

Kaitseala valitseja nõusolekul on sihtkaitsevööndis lubatud:

- 1) poollooduslike koosluste ilme ja liigikoosseisu tagamiseks vajalik tegevus;
- 2) kaitsealuste liikide elutingimuste säilitamiseks vajalik tegevus;
- 3) metsakoosluse kujundamine Mõisaküla sihtkaitsevööndis vastavalt kaitse-eesmärgile, kusjuures kaitseala valitsejal on õigus esitada nõudeid raieaja ja -tehnoloogia, metsamaterjali kokku- ja väljaveo ning puistu koosseisu ja täiuse osas.

§ 10. Keelatud tegevus

Sihtkaitsevööndis on keelatud:

- 1) majandustegevus;
- 2) loodusvarade kasutamine;
- 3) uute ehitiste püstitamine, välja arvatud kaitseala valitseja nõusolekul rajatiste rajamine kaitseala tarbeks ning olemasolevate ehitiste hooldustööd.

4. peatükk PIIRANGUVÖÖND

§ 11. Piiranguvööndi määratlus

(1) Piiranguvöönd on kaitseala osa, mis ei kuulu sihtkaitsevööndisse.

(2) Kaitsealal on Luitemetsa piiranguvöönd.

§ 12. Piiranguvööndi kaitse-eesmärk

Piiranguvööndi kaitse-eesmärk on sealse elustiku mitmekesisuse ning maastikuilme säilitamine.

§ 13. Lubatud tegevus

Piiranguvööndis on lubatud:

- 1) kaitse-eeskirjaga kooskõlas olev majandustegevus;
- 2) väetiste kasutamine.

§ 14. Keelatud tegevus

Piiranguvööndis on keelatud:

- 1) puhtpuistute kujundamine ja energiapuistute rajamine;
- 2) maavara kaevandamine;
- 3) uue maaparandussüsteemi rajamine;
- 4) biotsiidi ja taimekaitsevahendi kasutamine;
- 5) uuendusraie, välja arvatud turberaie, kusjuures tuleb säilitada metsakoosluse liikide ja vanuse mitmekesisus;
- 6) puidu kokku- ja väljavedu külmumata pinnasel.

1 Nõukogu direktiiv 92/43/EMÜ looduslike elupaikade ning loodusliku loomastiku ja taimestiku kaitse kohta (EÜT L 206, 22.07.1992, lk 7–50; C 241, 29.08.1994, lk 175; L 305, 8.11.1997, lk 42–65; L 236, 23.09.2003, lk 667–702; L 284, 31.10.2003, lk 1–53).

2 Tulenevalt Vabariigi Valitsuse 5. augusti 2004. a korralduse nr 615-k «Euroopa Komisjonile esitatav Natura 2000 võrgustiku alade nimekiri» lisa 1 punkti 2 alapunktist 44 hõlmab kaitseala

Iide-Mõisaküla soo loodusala, kus tegevuse kavandamisel tuleb hinnata selle mõju loodusala kaitse-eesmärkidele, arvestades Natura 2000 võrgustiku alade suhtes kehtivaid erisusi.

3 Sulgudes on siin ja edaspidi kaitstava elupaigatüübi koodinumber vastavalt nõukogu direktiivi 92/43/EMÜ I lisale. Tärniga (*) on tähistatud esmatähtsad elupaigatüübid.

LISA 2. VÄÄRTUSTE KOONDTABEL

Jrk	Väärtus	Kaitse-eesmärk	Ohutegurid	Meetmed	Oodatavad tulemused
2.1. Elustik					
2.1.1. Taimed					
2.1.1.1.	Soohiilakas (<i>Liparis loeselii</i>)	Soohiilaka elupaikade säilimine vähemalt 4 hektaril elujõulise populatsioonina.	-	-	Soohiilaka elupaikade säilimine vähemalt 4 hektaril 2007. aastaga võrreldavas arvukuses (150 isendit).
2.1.1.2.	Russowi sõrmkäpp (<i>Dactylorchiza Russowii</i>)	Russowi sõrmkäpp on säilinud KKK perioodil inventeeritud ulatuses ja seisundis.	Andmete puudumine liigi arvukuse ja seisundi hindamiseks.	Selgitada liigi arvukus ja seisund kaitseala sobivates elupaikades.	Russowi sõrmkäpp on alal esindatud. Andmed on ebapiisavad täpsema eesmärgi seadmiseks.
2.1.1.3.	Harilik muguljuur (<i>Herminium monorchis</i>)	Harilik muguljuur on esindatud vähemalt 0,5 ha suurusel alal elujõulise populatsioonina.	-	-	Harilik muguljuur on levinud vähemalt 0,5 ha suurusel alal 2007. aastaga võrreldavas arvukuses (100 isendit).
2.1.1.4.	Väike käöpõll (<i>Listera cordata</i>)	Väike käöpõll on säilinud KKK perioodil inventeeritud ulatuses ja seisundis.	Andmete puudumine liigi arvukuse ja seisundi hindamiseks.	Selgitada liigi arvukus ja seisund kaitseala sobivates elupaikades.	Väike käöpõll on alal esindatud. Andmed on ebapiisavad täpsema eesmärgi seadmiseks.
2.1.1.5.	Kärbesõis (<i>Ophrys insectifera</i>)	Kärbesõis on säilinud KKK perioodil inventeeritud ulatuses ja seisundis.	Andmete puudumine liigi arvukuse ja seisundi hindamiseks.	Selgitada liigi arvukus ja seisund kaitseala sobivates elupaikades.	Kärbesõis on alal esindatud. Andmed on ebapiisavad täpsema eesmärgi seadmiseks.
2.1.1.6.	Harilik luuderohi (<i>Hedera helix</i>)	Liik on säilinud kahes leiukohas 2012. aastaga võrreldavas arvukuses (ühes 30 taime, teises ohtralt).	-	-	Liik on säilinud kahes leiukohas 2012. aastaga võrreldavas arvukuses (ühes 30 taime, teises ohtralt).
2.1.1.7.	Jumalakäpp (<i>Orchis mascula</i>)	Jumalakäpp on säilinud KKK perioodil inventeeritud ulatuses ja seisundis.	Andmete puudumine liigi arvukuse ja seisundi hindamiseks.	Selgitada liigi arvukus ja seisund kaitseala sobivates elupaikades.	Jumalakäpp on alal esindatud. Andmed on ebapiisavad täpsema eesmärgi seadmiseks.

Jrk	Väärtus	Kaitse-eesmärk	Ohutegurid	Meetmed	Oodatavad tulemused
2.1.1.8.	Lõhnav käoraamat (<i>Gymnadenia odoratissima</i>)	Lõhnav käoraamat on säilinud vähemalt 0,4 ha suurusel alal vähemalt 15 isendiga.	-	-	Lõhnav käoraamat on säilinud vähemalt 0,4 ha suurusel alal vähemalt 15 isendiga.
2.1.1.9.	Lääne-mõõkrohi (<i>Cladium mariscus</i>)	Lääne-mõõkrohi on säilinud hajusalt vähemalt 41,5 ha suurusel alal.	-	-	Lääne-mõõkrohi on säilinud hajusalt vähemalt 41,5 ha suurusel alal.
2.1.1.9.	Kuradi sõrmkäpp (<i>Dactylorhiza maculata</i>)	Kuradi sõrmkäpp on säilinud KKK perioodil inventeeritud ulatuses ja seisundis.	-	-	Kuradi sõrmkäpp on alal esindatud. Andmed on ebapiisavad täpsema eesmärgi seadmiseks.
2.1.1.9.	Harilik käoraamat (<i>Gymnadenia conopsea</i>)	Harilik käoraamat on säilinud vähemalt kahes leiukohas: 41,5 ha suurusel alal hajusalt ja 0,95 ha suurusel alal.	-	-	Harilik käoraamat on säilinud vähemalt kahes leiukohas: 41,5 ha suurusel alal hajusalt ja 0,95 ha suurusel alal.
2.1.1.9.	Harilik porss (<i>Myrica gale</i>)	Harilik porss on säilinud vähemalt ühes leiukohas mõnesaja isendiga.	-	-	Harilik porss on säilinud vähemalt ühes leiukohas mõnesaja isendiga.
2.1.1.9.	Püstine hiirehernes (<i>Vicia cassubica</i>)	Püstine hiirehernes on säilinud laiguti mõnesaja taimega 3,8 ha suurusel alal.	-	-	Püstine hiirehernes on säilinud laiguti mõnesaja taimega 3,8 ha suurusel alal.
2.1.2. Selgrootud					
2.1.2.1.	Väike pisitigu (<i>Vertigo genesii</i>)	Väike pisitigu on säilinud KKK perioodil inventeeritud ulatuses ja seisundis.	Andmete puudumine liigi arvukuse ja seisundi hindamiseks.	Selgitada väike pisiteo seisund ja levik teadaolevas elupaigas ning teistes kaitseala sobivates elupaikades – eelkõige Mõisaküla sihtkaitsevööndi madalsoodes ja märgades metsades.	Väike pisitigu on alal esindatud. Andmed on ebapiisavad täpsema eesmärgi seadmiseks.
2.2. Kooslused					

Jrk	Väärtus	Kaitse-eesmärk	Ohutegurid	Meetmed	Oodatavad tulemused
2.2.1.	Allikad ja allikasood (7160)	Allikate ja allikasood (7160) esinduslikkuse säilitamine väga heal (A) tasemel vähemalt 0,9 ha suurusel alal.	-	-	Allikate ja allikasood (7160) esinduslikkuse säilitamine väga heal (A) tasemel vähemalt 0,9 ha suurusel alal.
2.2.2.	Lääne-mõõkrohuga lubjarikkad madalsood (7210*)	Lääne-mõõkrohuga lubjarikaste madalsoode säilimine väga hea (A) esinduslikkusega vähemalt 12 ha ulatuses.	-	-	Lääne-mõõkrohuga lubjarikaste madalsoode säilimine väga hea (A) esinduslikkusega vähemalt 12 ha ulatuses.
2.2.3.	Liigirikad madalsood (7230)	Liigirikaste madalsoode säilimine väga hea (A) esinduslikkusega vähemalt 33 ha ulatuses. Looduslike protsesside toimel võib nende pindala muutuda.	-	-	Liigirikaste madalsoode säilimine väga hea (A) esinduslikkusega vähemalt 33 ha ulatuses. Looduslike protsesside toimel võib nende pindala muutuda.
2.2.4.	Vanad loodumetsad (9010*)	Vanade loodumetsade säilimine inimõjust puutumatusena ja esinduslikkuse tõus väga heani (A) 27 ha ulatuses ning heani (B) 9 ha ulatuses.	Vana loodumets asub osaliselt Luitemetsa piiranguvööndis, kus puutumatus ei ole tagatud.	Luitemetsa piiranguvööndi liitmine Mõisaküla sihtkaitsevööndiga.	Vanade loodumetsade säilimine inimõjust puutumatusena ja esinduslikkuse säilitamine heana (B) 27 ha ulatuses ning arvestatavana (C) 9 ha ulatuses.
2.2.5.	Oosidel ja moreenikuhjatistel kasvavad okasmetsad (9060)	Oosidel ja moreenikuhjatistel kasvavate okasmetsade säilimine väga hea (A) esinduslikkusega vähemalt 29 ha ulatuses.	-	-	Oosidel ja moreenikuhjatistel kasvavate okasmetsade säilimine väga hea (A) esinduslikkusega vähemalt 29 ha ulatuses.
2.2.6.	Soostuvad ja soo-lehtmetsad (9080*)	Soostuvate ja soo-lehtmetsade esinduslikkuse tõus väga heani (A) vähemalt 42 ha ulatuses ja heani (B) vähemalt 5 ha ulatuses.	-	-	Soostuvate ja soo-lehtmetsade esinduslikkuse säilimine väga heana (A) vähemalt 18 ha ulatuses, heana (B) vähemalt 24 ha ulatuses ja arvestatavana (C) vähemalt 5 ha ulatuses.

Jrk	Väärtus	Kaitse-eesmärk	Ohutegurid	Meetmed	Oodatavad tulemused
2.2.7.	Siirdesoo- ja rabametsad (91D0*)	Siirdesoo- ja rabametsade (91D0*) esinduslikkuse tõus väga heani (A) vähemalt 34 ha-l ning heani (B) vähemalt 4 ha-l.	-	-	Siirdesoo- ja rabametsade (91D0*) esinduslikkuse säilimine heana (B) vähemalt 34 ha-l ning arvestatavana (C) vähemalt 4 ha-l.

LISA 3. TEGEVUSTE KAART

