

# **LAULASMAA MAASTIKUKAITSEALA**

kaitsekorralduskava 2007-2016



Kurdehine kibuvits Lohusalu lahe rannikul

**TALLINN 2007**

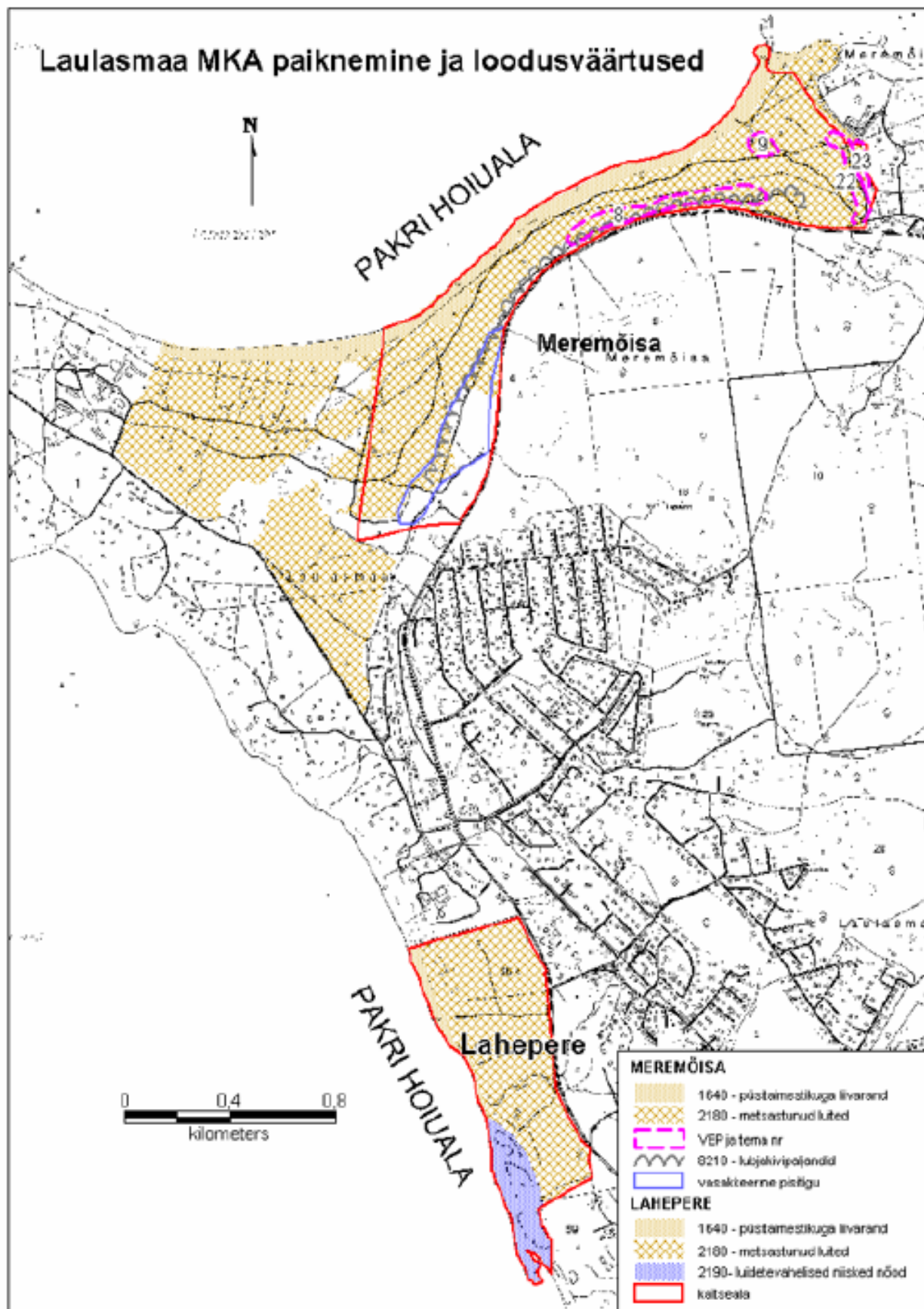
## Sisukord

Sissejuhatus.....	3
1. Laulasmaa maastikukaitseala üldiseloomustus.....	5
1.1. Õiguslik alus .....	5
1.2. Kaitse eesmärk.....	6
1.3. Maakasutus ja -omand .....	6
1.4. Kasutuskooormus.....	7
1.5. Huvigrupid .....	9
2. Kaitseväärtused – nende ohutegurid ja kaitse-eesmärgid.....	11
2.1. Maastikulised väärtused.....	13
2.2. Geoloogilised üksikobjektid .....	14
2.3. Elupaigad .....	15
2.4. Tähelepanu vääriivad loomaliigid.....	17
3. Tegevuskava .....	18
3.1. Maaküsimus .....	18
3.2. Vastutus.....	19
3.3. Tegevuste planeerimine .....	19
4. Tulemuslikkuse hindamine .....	25
Kasutatud ja muu oluline kirjandus .....	26
LISAD.....	26

## Sissejuhatus

Kaitsekorralduskava põhiversioon (2006 november) on koostatud lähtuvalt Looduskaitsekeskuse Harju-Rapla regiooniga sõlmitud töövõtulepingust. Kaitsekorralduskava koostamisel on arvestatud soovitusliku juhendmaterjaliga (Tomson, 2005) ning samaaegselt RMK Puhkemajanduse osakonna poolt koostatava Tallinna lähedase puhkeala kasutuskorralduskavaga. Laulasmaa kaitseala väike pindala ja tema probleemide suhteline lihtsus (valdavalt riigimets, põhiline koormus kaitsealale lähtub suvisest rannakasutusest) tingisid ka kava lihtsa ülesehituse ja veendumuse, et märkimisväärseid arendusi ega kulutusi kaitseala nähtavas tulevikus ei vaja. Peamine on reformimata maa omandiküsimuse lahendamine riigi ja sealt edasi Keila metskonna kasuks. Puhkemajanduse võimalik edasine laiendusala on (kui üldse) esimeses järjekorras Meremõisa, teises Lahepere. Korralduslike küsimuste paremal mõistmisel oli hea tugineda RMK senisele kogemusele (Jaanus Käärma). Töö sisulises osas on kasulikke soovitusi andnud ka Tiina Napp, Andres Järve, Elle Valtna ja Martin Mürsepp Harjumaa keskkonnateenistusest ning Anu Kõnnusaar Keila vallavalitsusest.

Kava oli arutlusel Keskkonnaministeeriumi vastava komisjoni koosolekul 29. mail 2007. Koosolekul esitatud märkused, samuti kava retsensendi Hanno Zingeli ning komisjoni liikme Andres Kruusi ettepanekud on lõppversiooni sisse viidud.



## 1. Laulasmaa maastikukaitseala üldiseloomustus

### 1.1. Õiguslik alus

Harjumaal, Keila vallas paiknev Laulasmaa **maastikukaitseala** on moodustatud Vabariigi Valitsuse 07.07.2005 a. määrusega nr. 158 (RT I 2005, 41, 318). Kaitseala pindala on 129,8 ha ja ta koosneb kahest eraldi asetsevast osast – tingnimetustena: Meremõisa (87,6 ha) ja Lahepere (42,2 ha) - kusjuures mõlemad on piiranguvöönd, kus identne kaitsekord (kaart 1, ↑). Laulasmaa MKA on uus kaitseala, samal territooriumil ei ole varem kehtinud looduskaitselisi piiranguid (v.a. ajutise piirangud seoses Laulasmaa loodusala (Meremõisa osatükk laiendatult) esitamisega EL Natura võrgustiku koosseisu 2004 aastal).

Ajaloo: Laulasmaa piirkond kuulus 1929 aastast suvitus- ja ravituskohtade seaduse (RT 1925, 109/110) alusel suvituskohana (tervishoiupargina) kaitse alla. Eelkõige keelati suvituskohtades ilma maavalitsuse loata metsa ja üksikute puude raiumine, tööstushoonete püstitamine, erinõuded kehtestati vee ja kanalisatsiooni võrkudele. Mereäärsete suvituskohtade piiridesse loeti ka ühe kilomeetri laiune veela. Sama seaduse hilisem (1937) redaktsioon käsitles ka planeeringute kohustuslikkust ja kruntide jagamise küsimusi. Laulasmaa (koos Keila-Joaga) oli üks Harjumaal 12-st tervishoiupargist (Vilbaste, 1938).

Mere poolt külgneb Laulasmaa MKA Pakri **hoiualaga**, mis on moodustatud Vabariigi Valitsuse 16.06.2005 a. määrusega nr. 144 (RT I 2005, 38, 300). Hoiuala kogupindala on 21.039 ha, millest > 90% moodustab meri. Hoiuala on loodud Natura alade eelvaliku käigus väljavalitud samanimelise linnuala (TLA) baasil. EL-i tähtsusega kaitseväärtuste loend on antud VV korralduses nr. 615-k (RTL 2004, 111, 1758).

Harjumaal **väärtuslike maastike** teemaplaneeringuga (kehtestatud 2003) on Kloogaranna-Lohusalu-Keila-Joa piirkond nimetatud (eraldi) väärtuslikeks maastikeks koos üldiste ohtude ja hooldussoovituste kirjeldamisega. **Rohevõrgustiku** maakondlik teemaplaneering määratleb Kloogaranna-Lohusalu-Meremõisa rannikumetsad piirkondliku tähtsusega tuumalaks, ühtlasi rohekoridoriks.

Keila valla **üldplaneering** (kehtestatud 2005) näeb Laulasmaa MKA-d valla rohevõrgustiku tähtsa osana. Lahepere piirkonna (loodava) MKA-ga liitmise ettepanek esitati esmakordselt valla üldplaneeringu protsessi käigus.

Meremõisa mets on osa **RMK** Tallinna ümbruse puhkemajanduse piirkonnast. Vastavalt RMK-s kasutatavale tsooneeringule (huvi-, teenindus- ja varutsoon) kuulub 40 ha

Meremõisa metsast (kvartal CE004) teenindustsooni, kuhu on püstitatud mitmeid rajatise. Ülejäänud maa Meremõisa osatükist, eelkõige klindialune ala, on leidnud käsitlemist puhkepiirkonna varutsoonina, kuhu puhkemajanduse korraldamine võiks laieneda edaspidi. Puhkemajanduse korraldamise aluseks on RMK-s koostatav piirkondlik **kasutuskorralduskava** – koostamisel on vastav kava aastateks 2006-2010. Konkreetselt Meremõisa puhkeala tarvis on RMK OÜ Adept Projektilt tellinud heakorrastusprojekti, mis on praktiliste tegevuste aluseks.

## **1.2. Kaitse eesmärk**

Vastavalt kaitse-eeskirjale on Laulasmaa MKA kaitse-eesmärgiks EL-i tähtsusega elupaigatüüpide: 1640 (püsi-rohttaimestikuga liivarand), 2180 (metsastunud luided) ja 8210 (lubjakivipaljandid koos nende lähedes kasvava taimestuga) ning liikidest vasakkeermese pisiteo (*Vertigo angustior*) kaitse. Nimetatud elupaigatüübid on Natura inventuuri käigus määratud Meremõisa osatükil, tegelikult esinevad neist kaks esimest ka Lahepere osatükil. Kõltsu rannajärvede e. soppide ala võib tinglikult, kuni täpsema inventuuri korraldamiseni, klassifitseerida elupaigatüübiks 2190 (luidetevahelised niisked nõod).

## **1.3. Maakasutus ja -omand**

Peamine riigimaa haldaja Laulasmaa MKA-l on RMK Keila metskond. Maaomandi jagunemine on järgmine:

- Meremõisa osatükk jääb 66% ulatuses Keila metskonna maaüksusele nr. 30 (vastav maaüksus ulatub väikeses osas ka põhjapoolseima neemeni viivast teest ida poole). Sama tee ääres, teest ida pool asub ka väike erametsa maaüksus (Metskitse: 1,1 ha). Ülejäänud Meremõisa osatüki maa on reformimata riigimaa, mille kohta on esitatud (Maa-amet) taotlus maa riigi omandisse vormistamiseks
- Lahepere osatüki maa kohta on 40,6 ha osas samuti esitatud taotlus maa riigi omandisse vormistamiseks. Väiksemas ulatuses (Metsamaja maaüksus: 1,6 ha, ehitusõigusega maatulundusmaa) on tegemist eramaaga

Seega on Laulasmaa MKA maa perspektiivis 98 % ulatuses riigi omandis. Kaitseala sees on vormistatud ka üks väike transpordimaa maaüksus (Laulasmaa päevamärk). Kui Meremõisa osatüki maa on ka ajalooliselt olnud valdavalt metsamaa, siis Lahepere osatükil paiknesid kuni Teise maailmasõjani mitmed suvemajad ja pansionaadid (vt kaart ↓). Tõenäoliselt on siin tegu suhteliselt hilise ehitusjärguga, perioodiga eelviimasest sajandivahetusest, mil Kõltsu mõisa maadele püstitati suvitajatele orienteeritud ehitisi. Täna puudub kaitsealal hoonestus ja ainuke piirkond, kus nende rajamist võidakse kavandada on Metsamaja maaüksus (kaetud metsaga). Riigi poolt eramaa väljavahetamise või omandamise vajadus puudub.



Laulasmaa – Kõltu piirkond 1935 aasta kaardil. Kuremäe talu kohalt lõuna suunas on tee õgvendatud – vana maantee asub mere pool.

#### 1.4. Kasutuskoormus

Maastiku (Laulasmaal seega metsamaastiku ja ranniku) üldist kasutuskoormust ja looduse taluvusvõimet Eesti õigusaktid ei reguleeri. Kavade koostamisel tuginetakse seega ekspertarvamustele. Metsade vastupidavust tallamisele on uuritud varasematel aastatel Eesti Metsainstituudis (Margus, 1978), kus koostati ka kasvukohatüüpide vastav klassifikatsioon, milles 70 metsakasvukohatüüpi on grupeeritud tallamiskindluse alusel viide rühma. Et Laulasmaa MKA üheks looduslikuks eripäraks on sambliku- ja pohlamännikute laialdane esinemine, siis alljärgnevalt on välja toodud hinnangud nende tallamiskindlusele:

Metsatüüp	Piirkoormus (in/ha)	Tallamiskindluse klass
pohlamännik	5	keskmine
kanarbikumännik	6	keskmine
samblikumännik	1	tallamisõrn

Loomulikult on tallamiskindlus ainult üks kasutuskoormust peegeldav näitaja. Metsi saab hinnata ka näiteks tuleohu alusel. Tallamine on puhkemajanduse kontekstis siiski kõige indikatiivsem ja üldine järeldus ülalviidatud uurimusest on: samblikumetsad kuuluvad Eesti kõige tallamisõrnemate metsade hulka. Tallamiskindlus eri metsatüüpides võib erineda suurusjärgu võrra. Üldistatult öeldes on Lahepere osatüki tallamiskindlus Meremõisast mõnevõrra suurem.

Ka selles osas, millised tegevused avaldavad loodusele suurimat mõju, saab tugineda vaid senistele eksperthinnangutele (mingeid normatiivseid lähtealuseid siin pole). Hiiumaal Kõpu poolsaare loodusturismi ruumilise planeerimise käigus (Leito, 2003) arvestati metsa suurimate mõjutajatena järgmisi liikumisviise (↓), kusjuures peab arvestama, et tegemist on ikkagi ülimalt üldistatud skaalaga, mis eri metsatüüpides suuresti varieerub

## Metsakoosluste stabiilsuse mõjutajad (Leito, 2003)

Liikumisviis	Mõju hindamine
- ratsutajad, mägijalgratturid	Oluline mõju juba üksikute külastuste järel
- jalgratturid	Mõju väheoluline kuni 100 külastuse puhul nädalas
- jalutajad, tervisejooksjad, loodusvaatlejad	Mõju algab alates 100-st külastusest nädalas

Puhkemetsade läbitavust, kasutusväärtust, korilusväärtust ja psühhoemotsionaalset mõju on teoreetilisel tasandil käsitletud ka mujal (näiteks: Jagomägi ja Raik, 1983). Laulasmaal levinud, ja puhkajate üldiseks meelispaigaks kujunenud samblikumännikud on selle käsitluse järgi väga hea läbitavusega (puhkamiseks soodne faktor), väikese kasutustaluvusega (ehk väikese tallamiskindlusega), väga väikese korilusväärtusega (marju ja seeni leidub vähe) ning suure psühhoemotsionaalse mõjuga (puhkamiseks soodsad).

RMK tellimisel on Meremõisa puhkemaastiku kasutuskooormust uuritud ka viimastel aastatel (Metsakaitse- ja Metsauenduskeskus). Puhkeala (piltskeem kohapealt ↓) laiendamisel ja näiteks jalakäijate raja maastikku paigutamisel on arvestatud ülekasutusest tingitud kahjustustega. Puhkajate usaldusväärset üldarvu, vaatamata loendurite kasutamisele Meremõisas, ei ole siiski võimalik välja tuua. Kindlasti külastab hooaja jooksul Meremõisa puhkeala suurusjärgus 100.000 inimest, Lahepere piirkonda u. 4-5 korda vähem. Kasutuskooormuse õige prognoos võimaldab kavandada prügikoristust ja parkimist, mis on kaitseala hoidmise kõige olulisemad ettevõtmised.





## 1.5. Huvigrupid

Üldsuse huvi Laulasmaa piirkonna vastu avaldub eelkõige kasvava ehitustegevuse ja puhkevõimaluste otsimise kaudu. Laulasmaa MKA naabruses paikneb mitmeid juba nõukogude perioodil valminud, aga ka alles arendatavaid elamupiirkondi. Teisel pool Kloogaranna maanteed paikneb ulatuslik suvilakoperatiivide ala. Tänaused uuselamute püstitajad on suuremas osas üksiküritajad, võimalik kompaktsem arendusala (20 ha ärimaad) jääb Meremõisa osatükist läände. Asustuse kasvu võib prognoosida ka ida pool Meremõisa osatükki, kus hiljuti erastati nn valitsuse suvilad (REC Kalev). Lahepere osatüki naabriteks rannikul on Laulasmaa SPA ja teiselt poolt Seehofi võimalik arenduspiirkond. Keila valla üldplaneeringuga on elamumaaks reserveeritud suurem osa kaitseala naabruses seni veel hoonestuseta püsinud maadest.

Nii lähikonnas elavate, eriti aga kaugemalt saabunud külastajate hulk ja dünaamika kujundabki Laulasmaa MKA kasutuskooormuse. Väljaspool suvehooaega ei ole kaitseala külastatavus kuigi märkimisväärne, peamise osa moodustavad siis lähiümbruse elanikud ja SPA kliendid.

Et maaomandi küsimused ja võimalik arendustegevus vahetult kaitsealal on piisavalt selged (riigimaa, kus ehitisi ei ole ette näha), siis võibki kaitsealaga seotud huvigruppidega käsitleda eelkõige ala lühiajalisi külastajaid. Üldiselt on Laulasmaa MKA-ga seonduvad huvigrupid küllaltki traditsioonilised:

- Keila valla kui omavalitsuse huvi on kaitseala parem eksponeerimine ja külastajate suunamine. Probleeme on seni tekitanud prügiveo korraldamine, eriti Lahepere osatükilt. Takistamiseks randa kippuvaid sissesõitjaid Lahepere osatükil, tähistas vald 2006 aasta suvel kõik sissesõidud (4-5) keelavate liiklusmärkidega (osa sissesõituseid on ka mehhaanilise tõkkega suletud). Vald ei kavanda seni kaitsealal aktiivsemat arendust ehk puhkerannale operaatori leidmist.
- Harju Maavalitsus on huvitatud piirkonna terviklikust arengust, mis järgib maakonnaplaneeringu (lisaks rohevõrgustiku ja väärtuslike maastike teemaplaneering) ideoloogiat.
- Keskkonnaministeerium (Harjumaa Keskkonnateenistus, LKK Harju-Rapla region) on huvitatud kaitseväärtuste säilimisest, uurimisest, loodushariduse korraldamisest. KKT funktsioon on siin tegevuste kooskõlastamine (lubade andmine: raied, rajatised jne), LKK funktsioon aga praktiliste tegevuste elluviimine seonduvalt looduse kaitsega.
- Kohalikud elanikud (ja osad SPA kliendid). On huvitatud oma elukeskkonna kvaliteedi säilimisest, selles valguses toetavad kaitseala kui puhvrit võimalike uusarenduste puhul. Kasutavad kaitseala igapäevase puhkepiirkonnana (jalutamine, tervisejooks, sport, lemmikloomad jne). Kohalik elanikkond on uuselanike lisandudes kiiresti muutunud. Mõne aasta eest läbiviidud inventuuri (Leetmaa, 2002) kohaselt on Laulasmaal, Kloogarannas ja Meremõisas vastavalt

1680, 195 ja 70 suvilakrunti, mille aastaringseks kasutusmääraks prognoositi vastavalt 15, 10 ja 5%. Pigem võivad need protsendid tõusta kui jäävad väiksemaks. Kaitseala lähitagamaa (jalutuskäigu ulatus) aastaringne elanike arv võib seega lähiajal küündida umbes 500+ inimeseni, suviti küünib see number juba täna paari tuhandeni. Lähiala elanike huvides on koha privaatsuse säilimine. Näiteks ametliku supelranna avamine või muul viisil puhkajate koondamine Laheperes suurendaks veelgi paiga kasutuskooormust, mis eeldatavasti ei ole kohalikule inimesele vastuvõetav.

- RMK puhkemajanduse osakond. Meremõisa puhkeala loomine ja selle majandamine toimus senise kasutuskorralduskava (2001-2005 kohaselt. Käsil on kava uuendamine. Seni on Meremõisa telkimisalale (telkide arv kuni 50) rajatud kaks piknikukohta, viis lõkkekohta, neli kuivkäimlat, infotahvlib, teetõkked. Metsa alla sõitmise takistamiseks on paigaldatud sadu maakivikamakaid. Puhkajate tarvis oli telkimisalal viimati kuus prügikasti (a 200 l). Nii prügivedu kui turvafirma teenus on RMK poolt eraldi sisse ostetud. Aastal 2007 kavandatakse puhkepiirkonnas loodusvahi rakendamist. RMK on paari viimase aasta vältel teostanud puhkeala küllastajate loendust, 2004 aastal telliti (MKUK-lt) uuring tallamiskindluse ja teiste looduskahjustuste kohta, mida põhjustavad puhkajad.
- Piirkonna kaugemalt, eelkõige Tallinast, saabuvad küllastajad. Nende üldarv sõltub otseselt suvisest ilmast. RMK loendusandmete ja kaudsete hinnangute alusel võib väita, et maksimaalne külastuskooormus suvepäeval võib Meremõisa osatükil küündida kuni 5000 inimeseni, Laheperes tõenäoliselt kuni 1000 inimeseni. Tippkooormus puhkealal on pikematel, kaks ja enam nädalat kestvatel soojaperioodidel. Valdavalt viibitakse puhkealal ühekordse väljasõidu või pikniku tarvis, telgiga pikemat perioodi veetvaid huvilisi on vähem. Väljaspool suvehooaega on see huvigrupp praktiliselt olematu.
- Surfi-huvilised. Organiseeritud huvigrupp (Tallinna surfiklubi), keda huvitab autodega juurdepääs Lahepere lahele, eriti läbi kaitseala (tuule suuna küsimus). On valmis panustama piirkonna heakorda.

Lohusalu matkarada on rahvusvahelise rannikuraja E-9 esimene märgistatud lõik Eestis. Keila-Joalt Lohusaluni tähistatud lõik (Meremõisa kaldapealse jalamil) avati matkajatele 1995. Matkarajale ainult selle läbimise otstarbel saabunud inimeste hulka võib rannapuhkajate ja grillijatega võrreldes hinnata tühiseks.

## 2. Kaitseväärtused – nende ohutegurid ja kaitse-eesmärgid

Kaitseväärtuste eristamine lähtub Natura inventuuride käigus väljaselgitatud (ja kava koostamisel määratud) väärtuslikest elupaigatüüpidest ning kaitseala maastikulistest ja sotsiaalsetest väärtustest. Et kaitsekorralduskava koostamise mitteametlik juhendmaterjal (Tomson, 2005) soovib kõrgeima kaitseväärtusega eristada rahvusvahelise tähtsusega (konventsioonidega ja lepingutega kaetud) alasid ning et tänu Loodus- ja Linnudirektiivi elupaigatüüpidele ja liikidele kuulub valdav enamik MKA-st nii või teisiti rahvusvahelisse tähtsusklassi, on käesolevas kaitsekorralduskavas piiratud kolmeastmelise skaalaga (I - III), kus väärtused on koondatud ühte süsteemi (vt. tabel ↓).

Paratamatult on alltoodud jaotus kokkuleppeline, näiteks on tinglik eristada paekallast ja seasel substraadil kasvavaid kooslusi. Samamoodi kattuvad elupaigatüübid, vääriselupaigad, maastikuliselt ja rekreatiivselt väärtuslikud alad jne.

Elupaigatüüpide puhul on kõrgeim (I tasand) omistatud elupaigatübile 8210 - lubjakivipaljandid koos nende lõhedes kasvava taimestuga – kuna see kooslus on Eestis suhteliselt vähem esindatud, kui aluseks võtta Euroopa Komisjonile esitatud Natura 2000 võrgustiku alade koondnimestik (RTL 2004, 111, 1758).

Väärtuste koondtabelis ei saa üles loetleda kõiki maastikualal esinevaid üksikuid huvitavaid objekte. Tabelis märkimata objektid (n rändrahnud) pole mitte tähtsusetud, neid võib lugeda maastikupildi oluliseks osaks ja nende väärtustamine toimub maastiku kui terviku kaudu. Samuti tuleb nentida, et Laulasmaa MKA on loodusteaduslikult **vähe uuritud** kaitseala, osalt oma nooruse, väiksuse ja ka suure inimõju tõttu. Pädevaid inventuure või seireid, mis käsitleksid üksnes kaitseala piirkonda, seni tehtud ei ole.



rannamänd Meremõisas

LAULASMAA MAASTIKUKAITSEALA väärtuste koondtabel

Objekt	LK-väärtus	LK-väärtuse tasand (I-III)	Kaitse eesmärk*	Ohutegurid	Meetmed	Oodatav tulemus
Geol. objekt	klint Meremõisas	II	P	prahistamine	hooldus	looduslik protsess
	Lahepere ja Meremõisa liivarand	III	P	prahistamine	hooldus	looduslik protsess
	Tornimäealune rändrahn	III	P	-	-	seisund endine
	Aidakivi	III	P	-	-	seisund endine
Elupaik	lubjakiviastang - 8210	I	LS	Varjutus	valgustusraie	seisund endine
	metsastunud lited - 2180	II	P	prahistamine	hooldus	pool-looduslik protsess
	püsi-rohttaimestikuga liivarand - 1640	II	P	prahistamine, tallamine	koristamine	looduslik protsess
	luitevahelised niisked nõod (Kõltsu sopid) - 2190	II	P	pealevoolu vähenemine	-	seisund endine, elupaik täpsustatud
	Vääriselupaigad (4)	III	P	prahistamine, tallamine	-	looduslik protsess
Liik	vasakkeermene pisitigu	II	P	kuivendus	seire, niiskustingimuste säilitamine	looduslik protsess
Maastik	väärtuslik puhkemaastik, loodushariduse võimalused	I	P	võsastumine, prahistamine, tallamine	taastamine, infra ehitus	suunatud puhkemajandus
	üksikud pärandkultuuri objektid: kiviaed, vana peakivisild	III	P	võsastumine	hooldus	objektid on vaadeldavad

\* P - loodusliku või pool-loodusliku protsessi jätkumine, LS - looduslik seisund püsib

## 2.1. Maastikulised väärtused

Laulasmaa MKA klindiesine ala kuulub Põhja-Eesti rannikumadaliku-, Meremõisa pangapealne Põhja-Eesti lavamaa maastikurajooni koosseisu. Rannikumadalikku on põhjalikumalt uuringud Elle Linkrus (1998), kes eristab ala lääneosas Lahepere-Tsitre piirkonna ehk Tallinnamaa. Kogu piirkonnale, sh Laulasmaale, on iseloomulik rannikumadaliku väike laius, mis vaid klindilahtede kohal (enamasti jõgede suudmes) küünib üle kilomeetri. Suuremad geomorfoloogilised üksused, mis kaitsealale ulatuvad on (läänest itta): Lahepere klindilaht, Laulasmaa klindipoolsaar, Keila-Joa klindilaht (Suuroja, 2006). Lahepere osatükil lasuvad mereliivad otse sinisavil, Meremõisas liivakivil. Meremõisas piirneb klindipoolsaar kuni 20 m kõrguse, kohati Pakri-tüüpi astanguga (tuntud nii Meremõisa, Tornimäe kui ka Roonda või siis Roondla pangana). Astangu jalam on mattunud rannamoodustiste alla, millel kasvav männimets on küllalt ebatüüpiline klindiesisele alale.

Kaitseala maastikuline mitmekesisus seisneb lisaks klindi põhjustatud suurjaotusele ka luidetega seotud vaheldusrikkas pinnamoes (mikroreljeefis). Laheperes küündivad luiteharjad 17 meetrini merepinnast. Meremõisas on tähelepanu vääriavad klindi jalamil kujunenud uurded ja kanjoni-laadsed orukesed, mida süvendavad klindi jalamilt väljakiilduvad allikad.



Kiviaed Tornimäe jalamil

Kaitseala vahetus naabruses, Laulasmaa rannas Helisalus, toimib riiklik mererannikute seire vaatlusvõrk (OÜ Eesti Geoloogiakeskus – Sten Suuroja), mis on seni kinnitanud kulutusprotsesside valdamist ehk ranniku ärakannet. Lõunapool, Lahepera lahe sopis, pöördub ärakanne vastupidiseks – näiteks Kloogaranna muuli juures on täheldatud ranniku juurdekasvu. Laulasmaa piirkond laiemalt on tuntud ka kui nn laulvate liivade esinemisala, mis pigem emotsionaalne väärtus.

Laulasmaa maastik kui väärtuslik puhkepiirkond on olnud hinnatud juba enam kui sada aastat. Meenutusi Klooga-Laulasmaa puhkekoha elust 1930 aastatel on hiljuti (2004) kirjeldatud Erika Auliku mälestusteraamatus. Kuigi kaitseala on valdavalt kaetud metsaga, leidub siin ka üksikuid, pärandkultuuri objektidena käsitletavaid jälgi inimtegevusest: paekivist sild Lahepere osatükil, vana maantee asukohas ning klindijalamilt mere suunas laskuv plaatjas kiviaed Tornimäel (←). Tänu heale ligipääsule, tähistatud matkarajale ja atraktiivsele maastikule on Laulasmaal suur potentsiaal loodusõppe läbiviimiseks.

Laulasmaa MKA-l on oluline roll ka rannamaastiku hoidmisel avaliku ruumina. Nii on kunagi hinnatud, et Harjumaa rannajoone kogupikkusest (250 km) kuulub riigile vaid umbes 15 km (Tiits, 2002). Vabade maade vormistamisega riigi omandisse see suhtarv on ilmselt mõnevõrra kasvanud. Laulasmaa MKA oma 3 km pikkuse rannajoonega on küllalt kompaktne piirkond, kus inimestel on tagatud pääs mere äärde.

**OHUTEGURID:** Liigne kasutuskooormus suvel: tallamine, sõit metsa all, visuaalse ohutegurina kohatine prahistamine. Lahepere osatükil on tormimurdudest tingitud (ja korrastamata) metsakahjustusi

**KAITSE-EESMÄRK:** Laulasmaa maastike kaitse-eesmärk on inimtekkeliste protsesside mõistlik ohjamine, maastiku koormustaluvuse suurendamine

## **2.2. Geoloogilised üksikobjektid**

Laulasmaa MKA moodustamisel ei olnud paekalda olemasolu kuigi määrava tähtsusega. Arvestades aga üha suurenevat tähelepanu sellele meie monumentaalseimale loodusemälestisele, võib eeldada ka **Meremõisa klindilõigu** sattumist geoloogide huvifääri. Seni ei ole Meremõisa klindilõik pälvinud detailsemaid kirjeldusi, mis võib johtuda ka asjaolust, et samade kihtide avanemine Pakri neemel ja Türisalus on ilmekam, pealegi paljanduvad Kesk-Ordoviitsiumi kivimid siin vaid mõne meetri (maksimaalselt 10 m) ulatuses.

Paljanduva, so mattumata klindilõigu pikkus Meremõisas on ligikaudu 3 km, klindi maksimaalne kõrgus jalamilt on u. 20 m., suurem osa klindist on rusukaldega kaetud. Et Meremõisas ulatuvad ka sorteeritud meresetted (liivad) kohati vahetult klindi jalamile,

siis on siin klindiesise metsa (enamasti liigniiske, varjuline ja laialehine mets) võõnd küllaltki kitsas. Ka Meremõisa klindilõigul on oma joakene - Tornimäe juga leiab siin-seal (n. Suuroja, 2006) küll mainimist ( $h=3$  m, maksimaalne veehulk alla  $0,1 \text{ m}^3/\text{s}$ ), ent suurem osa aastast on juga kuiv ning ei kujuta endast erilist vaatamisväärsust.

OHUTEGURID: Praktiliselt puuduvad, visuaalse ohutegurina kohatine prahistamine (eriti ülevalt, maanteeserval peatuvate autoomanike poolt).

KAITSE-EESMÄRK: klindi pikaajaline kaitse-eesmärk on klindi arengu toimumine vaid loodusliku protsessina. Klindilõigu väärtus vajab selgemat esiletõomist.

Kaitseala **rändrahnudest** esinduslikumad kuuluvad nõ suurrahnude (ü 10-25 m) hulka. Märkimisväärsed on Aidakivi panga peal ( $h=4$ ;  $ü=19\text{m}$ ) ja Tornimäealune rändrahn panga ees. Viimane on arvel ka Eesti Ürglooduse Raamatus.

OHUTEGURID: Praktiliselt puuduvad, peale loodusliku murenemise + prahistamise ja lõkke tegemise

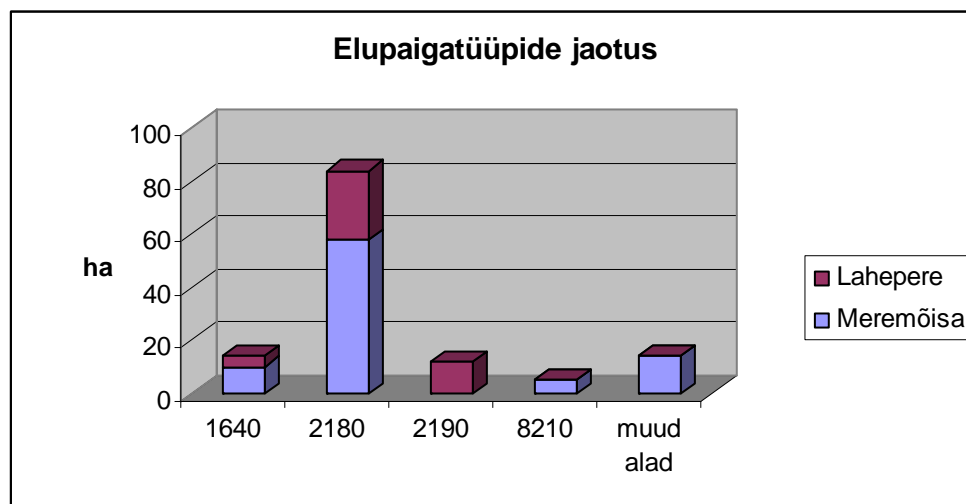
KAITSE-EESMÄRK: suuremate rändrahnude ümbrus ja kivikülvide ala on korrastatud

### **2.3. Elupaigad**

Laulasmaa piirkonna metsas valdavad 2/3 ulatuses männi enamusega puistud, kasvukohatüüpidest on levinumad sambliku-, kanarbiku- ja pohla- kasvukohatüübid. Viimaste, eriti sambliku kasvukohatüübi, kahjustamine liigse tallamise ja autodega sissesõidu läbi oli probleemiks juba 1980 aastatel (Sipelgas, 1988). Toona (1986-87) uuriti Metsainstituudi poolt Kloogaranna-Laulasmaa puhkepiirkonna metsade kahjustusi ja kaardistati inimtegevuse jälgi. Nii näiteks fikseeriti lõkkeasemete tihedus (ha kohta kuni 6 lõkkeaset), millede enamik koondus puhkemetsa Laulasmaa poolsesse ossa. Vastavalt instituudis väljatöötatud metoodikale (Margus, 1978) leiti toona, et piirkonna rekreatiivse kasutuse eeldused on head, köitvus hea, vastupidavus rekreatiivsele kasutusele aga puudulik ning sanitaar-hügieeniline olukord rahuldav.

Natura kõnepruugis leidub kaitsealal 4+ erinevat elupaigatüüpi. Neist kolm (**1640**, **2180**, **8210**), mis esinevad Meremõisas, on nimetatud ka kaitse-eeskirjaga. Seni täpsemalt inventeerimata Lahepere osatükil lisandub hinnanguliselt uue elupaigana **2190** (luidetevahelised niisked nõod). Neid alasid, nn Kõltsu soppe pole vastavate juhendmaterjalide (Paal, 2004) alusel võimalik järvedena määratleda. Edaspidi on vajalik Lahepere osatüki elupaikade täpsustamine. Ülejäänud Lahepere osatükk klassifitseerub kui metsastunud luiteala (2180), rannikul esineb kitsa ribana püsi-rohttaimestikuga liivaranda (1640). Siin oleks võimalik eristada ka eelluidete ja valgete luidete (2110,

2120) alasid ning Meremõisas pangametsa alasid (9180), mida ilmselt nende tagasihoidliku esinduslikkuse tõttu siiski pole tehtud. Esmatähtsate elupaigatüüpidega ei klassifitseeru neist ükski (v.a. 9180, mis esineb piiratud alal). Üldine jaotus elupaigatüüpide osas on esitatud kaardil (lk. 4) ning diagrammil (↓)



Hindamaks kaitseala nelja elupaigatüübi väärtust laiemal (Eesti või siis Loode-Eesti) tasandil, tuleks läbi analüüsida Natura inventuuride käigus kogutud materjal ning arvestada omakorda, et inventuurid katsid vaid väikese osa Eesti pindalast – nõ. alad, kus tõenäoliselt võis esineda üks või teine elupaigatüüp. Analüüsides ka teistes Natura eelvalikualades esile tõstetud ja tähelepanu vääri vaid elupaigatüüpe (RTL 2004, 111, 1758) ilmneb, et suhteliselt vähem (10, sh. Harjumaal 4) on kaitse all otseselt lubjakivipangaga seotud elupaigatüüp (8210). See on ka põhjus, miks just seda elupaigatüüpi peaks Laulasmaa MKA-l rohkem väärtustama. Luiteline rannamets ja rohttaimestikuga liivarand on Eestis ikkagi väga laia levikuga.

Elupaigatüüpide kõrval on Meremõisa osatükil piiritletud ka neli vääriselupaika (↓), pindalaga kokku 7 ha. Kolm neist kuuluvad riigimetsa alale, üks asub eramaal. Vääriselupaiku ohustab puhkajate hoolimatus, looduslikud ohutegurid pigem puuduvad. Suurima koormuse all on mere äärde viiva tee ristil paiknev vep nr. 9. Erinõudeid vääriselupaikade säilitamiseks ei ole ette näha.

VEP-i nr	pindala, ha	iseloostus	kasvukohatüüp
8	3,85	pangamets	jänsekapsa-pohla
9	0,74	männik ja segamets	pohla
22	1,79	kuusik ja segamets	jänsekapsa-pohla
23	0,6	sanglepik	lodu





OHUTEGURID: tüüpiliselt puhkealale tallamine, prahistamine, põletamine.

KAITSE-EESMÄRK on koosluste puhul enamasti arengu jätkumine loodusliku protsessina, luitemetsas ka nende majandamine (häilraie)

#### **2.4. Tähelepanu vääriivad loomaliigid**

Väikese pindala ja suhtelise isoleerituse tingimustes ei ole Laulasmaa MKA näol tegemist loomastiku erilise taastumis- või taastootmisalaga. Siinsetes metsades võib kohata tavapäraseid loomi alates põdrast ja lõpetades karihiirtega. Rohkem on väärtustatud kaitsealaga külgnevad merealad, mis kuuluvad Pakri hoiuala (=TLA) koosseisu. Esimese Tähtsate Linnualade kokkuvõttes (2000) olid Pakri laht ja Pakri saarte ümbrus ühelt poolt ja Lahepere ning Lohusalu laht teiselt poolt välja toodud eraldi TLA-dena. Järgmises kokkuvõttes (Kuus & Kalamees, 2003) on need kaks linnuala ühendatud. Lahepere-Lohusalu iseäraks ja väärtuseks on aulide ja sõtkaste arvukas esinemine. Aule oli esimeses TLA kokkuvõttes märgitud > 40.000 ja sõtkaid 3500 paari. Metsalinnud on kaitsealal uurimata.

Loomastikust on Laulasmaal ja Kloogarannas fikseeritud salu-võõte (Cepaea nemoralis) esinemine, kes tookord oli ka kolmanda kaitsekategooria liik (Masing, 1994). Salu-võõttigu võib kohata lehtpuu-enamusega parkides, eriti Loode-Eestis. Üks kaitseala

eesmärk on EL Loodusdirektiivi II lisa loetletud vasakkeermese pisiteo (*Vertigo angustior*) elupaiga kaitse. Nimetatud tigu on Eestis III kategooria kaitsealune liik ja on Punases Raamatus kategoorias IV (tähelepanu vajav). Vasakkeermese pisiteo levik Eestis on ühtlane, elupaigana eelistab ta niiskeid niitusid ja metsi. Peamise ohutegurina on nimetatud kuivendust ja ulatuslikke raieid (Ehlvest, 2004). Sama autori ülevaates mainitakse ka, et vasakkeermese pisiteo üle-eestiline inventuur on seni tegemata.

**OHUTEGURID:** eelkõige johtuvad ala puhkemajanduslikust kasutamisest (elustiku häirimine jne), niiskustingimuste muutmine

Kaitse-eesmärk: tagamaks loomastiku liikumisvõimalusi tuleb vältida kaitseala osatükkide isoleerimist teistest rohealadest. Meremõisa osatükil on vajalik nõlva-aluse ala hoidmine varjulise ja osaliselt liigniiskena.

### 3. Tegevuskava

#### **3.1. Maaküsimus**

Kaitseala tervikliku arendamise üheks eelduseks on seni nõ. vabade maade vormistamine riigi omandisse ning RMK-le kasutusse andmine. See võimaldaks RMK-l jätkata Meremõisa puhkeala laiendamist lääne suunas, milleks on ka nähtav vajadus ja mida nähakse ette ka vastavas kasutuskorralduskavas (RMK..., 2006). Lahepere osatüki puhul oleks RMK samuti parim võimalik maakasutaja. Laheperes ilmselt ei sobi Meremõisamastaapi arendustegevus, eelkõige metsaala väiksuse ja naabrite läheduse tõttu. Kõne alla võiks siin tulla mõõdukam infrastruktuuri rajamine (käimlad ja maantee-äärased parklad). Siiski peaks esmajärjekorras laiendama Meremõisa puhkeala ja alles seejärel (mitte varem kui 5 aasta pärast) selgitama Lahepere metsa laialdasema kasutuse võimalikkust. Kohalike elanike poolehoidu Lahepere puhkepiirkonna arendusele prognoosida ei saa. Valla seisukohalt on RMK, sõltumata Lahepere arengutest, aga hea variant, kuna riigimetsas vastutab korralduslike küsimuste eest RMK (ehk: valda lisandub riigi poolt osutatavaid nõ. tasuta teenuseid). Kuivõrd aga Keila vald soovib Laheperes näha suuremat puhkepiirkonda (arvestades asjaolu, et puhkepiirkonna kasutajad on 90% väljastpoolt), on eraldi küsimus. Kaitseala huvides pole puhkepiirkonna rajamine, küll aga suunatud puhkamine. Esmane puhkajate teenindus Laheperes (2 DC-d ja prügikastid) tuleks siiski ette näha juba järgmisel aastal – see on aga eelkõige valla otsus (kuni maa ei kuulu metskonnale).

### 3.2. Vastutus

Kui kaitseala mõlemad osad on edaspidi 98% ulatuses ühe kasutaja käes, võimaldab see optimeerida prügiveo, järelvalve jt. küsimusi. LKK - Looduskaitseseaduse kohaselt „kaitse korraldaja“ - võib (ja see näib ratsionaalne) sõlmida RMK-ga lepingu, mille kohaselt kogu Laulasmaa MKA kaitse korraldamine, eelkõige metsa majandamise ja prügiveoga seonduv, toimubki Keila metskonna kaudu. Keskkonnateenistusele jääks tegevuslubade kooskõlastamine, kus see vajalik on. Oluline on seega kaitseala terviklik kuulumine riigimetsa majandajale. Kui RMK piirdub Meremõisa ja LKK Lahepere + osa Meremõisa kaitse korraldamisega, on tegu vastutuse hajumisega ja liigse bürokraatiaga. Kaitseala toimimist tagava viidamajanduse korrashoiu eest peab aga hoolt kandma LKK.

Kaitsekorralduskava koostamise ajal (2006) ilmnas ja jäi püsima huvigruppide erinev arvamus prügiveo korraldamise osas. LKK ja KKT seisukohalt vastutas kaitseala selles osas, mis pole riigimaaks vormistatud (Lahepera), prügiveo eest Keila vald (Jäätmeseadus). Keila valla seisukohalt vastutas sellel alal prügiveo eest Harju Maavalitsus (Maareformi seadus). Muudetud (2007) Jäätmeseaduse kohaselt (§ 128, lg. 5) vastutab heakorra eest reformimata riigimaal keskkonnateenistus.



Prügivedu Meremõisas

### 3.3. Tegevuste planeerimine

Laulasmaa MKA spetsiifilise ilme ja väiksuse tõttu ei ole kaitsekorralduskavas otstarbekas korrata/dubleerida seda, mis kirjas RMK Tallinna ümbruse puhkepiirkonna kasutuskorralduskavas (2006-2010). Seega on tegevuste planeerimisel arvestatud eelkõige RMK puhkealalt väljaspoole jäävaid kaitseala piirkondi. Samuti ei nähta siin ette eraldi teadustöö ja seirega seotud tegevusi – kaitseala on selleks liiga väike ja

struktuurilt lihtne. Rakenduslikud uuringud puhkeala kasutuskooormuse täpsustamiseks on loomulikult vajalikud.

Üldisemaks küsimuseks kaitse korraldamisel on Meremõisa puhkealalt **läbisõidu** võimaldamine või mittevõimaldamine. Juba täna, kui korrektsed puhkajad saavad Meremõisa peateed mööda, ja sõidavad kõige kaugema (läänepoolsema) parklani, tähendab see 1,4 km sõitu suvel sageli tolmalval metsateel, teisi puhkajaid häirides. Puhkeala piirilt, autoliiklust keelavat märki järgides, tagasi sõites kordub sama teekond uuesti. Lahendusvariandiks on siin kas: 1) nõ Aidakivi teed pidi juurdepääsu kohendamine (täna võimalik maasturiga, kahjustuks dekoratiivne paeastang); 2) soovitada uue tee kasutamist läbi metsa Lohusaluni (2,5 km, ringisõit); 3) jätta liiklusskeem endiseks. Arvestades koormuse kontsentreerumist üksikutele suvekuudele tuleks eelistada viimast varianti, kohendades kus vaja tolmavaid teelõike.

Laulasmaa MKA toimimiseks vajalikud tegevused võib rühmitada kolmeks: 1) maastikuhooldus; 2) puhkemajanduse rajatised; 3) valitsemine ja järelvalve.

Järgnevalt ongi kommenteeritud peatüki lõpus asuvaid tegevuste tabeleid (1-3), ruumiliselt edasiantavad tegevused on esitatud samuti kaartidel (↓).

Maastikuhooldus:

- Aidakivi ümbruse hooldus tagamaks kivi paremat nähtavust maanteelt
- Vaadete avamine ja võsatõrje Tornimäel, u. 800 m pikkusel klindipealsel teelõigul
- Isetegevuslike, maantee-lähiste liiva-aukude tasandamine Tornimäe-Laulasmaa vahemikus (31,4 m abs kõrgusega luitevall)
- Vaate avamine maanteelt Laulasmaa oja paekivist sillale (↓, u. 50 m teelõik)
- Lahepere ranna ja rannametsa puhastustalgud (kevadeti)



Puhkemajanduse rajatised:

- Kahe kuivkäimla püstitamine ja hooldus Lahepere osatükil, u. 100 m kaugusel rannast. Sobivamad asukohad on kahe suurema teeraja lähistel, sõidetavatest teedest kaks põhjapoolsemat. Tegevus eeldab KKT, valla, metskonna ja LKK-vahelist ühist seisukohta prügiveo osas
- Kahe prügikonteineri (vähemalt 0,2 m<sup>3</sup>) paigaldamine ja regulaarne tühjendamine kuivkäimlate lähistel, viimastest mere pool (Lahepere). Vt. eelmine märkus
- Käimlate ja prügikonteinerite teenindamiseks vajaliku juurdesõidutee serva miniparkla (2-3 autot) rajamine (erandjuhud kiirabi jne. tarvis, parklat saaksid kasutada ka talgulised prügi koristamisel või surfihuvilised eelneval kokkuleppel vallaga). Parkla võiks olla lihtne peatuskoht, ilma täitepinnast kasutamata. Vt. eelmine märkus
- Läänepoolsel teeserval liiklusemärgi „parkimine teepeenral“ paigaldamine (Lahepere osatüki lõigus). Umbes 1 km pikkune maanteelõik võimaldaks korrekse parkimise korral mahutada ligi 200 sõiduautot. Loomulikult tuleb toetada igasugust initsiatiivi, mis võimaldab (ka tasulist) parkimist (ja rattavalvet) SPA või uue koolimaja ees

Valitsemine ja järelvalve:

- Kaitseala tähiste regulaarne hooldus ja vajadusel asendamine
- Kontrollreidide korraldamine koos Keskkonnainspeksiooniga on vajalik suvisel hooajal. RMK Meremõisa osas on sellele osaliseks alternatiiviks loodusvahi rakendamine
- Eelprojekti ja teostatavusanalüüsi koostamine Lahepere metsa puhkemajandusliku kasutamise perspektiividest (botaaniline hinnang, tallamiskoormuse hinnang, rajatiste võimalik paiknemine erinevate kasutuskooormuste (n. 100 inimest ja 500 inimest). Sama analüüsi käigus on vajalik täpsustada ka 2180 ja 2190 elupaigatüüpide tegelik ulatus ja määrang, mis seni on hinnanguline
- Kaitseala valitsemisele ja/või kaitse korraldamisele kuluvat otsest inimressurssi on võimalik mõõta keerulisi ja kaudseid teid pidi (kirjavahetus, telefonikõned, otsene viibimine kaitsealal). Kui RMK-le delegeeritakse ka Lahepere osatüki majandamine, on KKT ja LKK ressursikulu väike
- Kaitsekorralduskava uuendamise vajadus, eeldatavalt 10 aasta pärast, tuleneb seadusest

## TEGEVUSKAVA: 1. MAASTIKUHOOLDUS (eelarve, tuhat krooni)

Nr.	Tegevus, tähtsusklass (1-3)	Aasta										Võimalik rahastaja / Võimalik teostaja
		2007	2008	2009	2010	2011	2012	2013	2014	2015	2016	
1.1.	Aidakivi ümbruse hooldus – 2		5					5				LKK, RMK
1.2.	Tornimäe võsatõrje – 3		15					15				LKK, RMK
1.3.	Tornimäe liivaukude tasandamine – 2			20								RMK
1.4.	Vaate avamine pækivist sillale Laheperes – 2		5					5				LKK, RMK
1.5.	Prügikoristuse talgud Laheperes – 1	10	10	10	10	10	10	10	10	10	10	KIK, Keila vald, Laulasmaa põhikool

## TEGEVUSKAVA: 2. PUHKEMAJANDUSE RAJATISED (eelarve, tuhat krooni)

Nr.	Tegevus, tähtsusklass (1-3)	Aasta										Võimalik rahastaja / Võimalik teostaja
		2007	2008	2009	2010	2011	2012	2013	2014	2015	2016	
2.1.	Käimlate (2) püstitamine ja hooldamine Laheperes – 1	40	10	10	10	10	40	10	10	10	10	Keila vald, edaspidi RMK
2.2.	Prügikastid (2) Laheperes – 1	15	15	15	15	15	15	15	15	15	15	Keila vald, edaspidi RMK
2.3.	Miniparkla käimlate ja DC juures - 1											Keila vald, edaspidi RMK
2.4.	Parkimiskorraldus Laheperes – 1 (liiklusmärk)	10				10				10		Keila vald, Maanteeamet

## TEGEVUSKAVA: 3. VALITSEMINE ja JÄRELVALVE (eelarve, tuhat krooni)

Nr.	Tegevus, tähtsusklass (1-3)	Aasta										Võimalik rahastaja / Võimalik teostaja
		2007	2008	2009	2010	2011	2012	2013	2014	2015	2016	
3.1.	Kaitseala tähistehooldamine -1	5	5	5	5	5	5	5	5	5	5	LKK
3.2.	Kaitse korraldaja ja KKI reidid (3 x aastast) - 1											LKK, KKI, RMK
3.3.	Lahepere osatükipuhkemajandusliku kasutamise eelprojekt koos uuringutega, sh. elupaigatüüpide täpsustamine - 2			150								LKK, RMK
3.4.	Valitsemiseks ja kaitsekorralduskava elluviimiseks vajalik inimressurss (x-töökohta aastas)	0,1	0,1	0,1	0,1	0,1	0,1	0,1	0,1	0,1	0,1	LKK
3.5.	Kaitsekorralduskava uuendamine										50	LKK



Nagu nähtub ülaltoodud tabelitest, on Laulasmaa MKA arendamiseks vajalike kulutuste suurusjärk (RMK senisel tasemel tehtavaid kulutusi mitte arvestades) küllalt väike, piirdudes aastas keskmiselt **50.000 - 70.000 krooniga**. Ühekordsed suuremad kulutused on Laheperes esmase infrastruktuuri püstitamine, seejärel aga kasutusekoormuse hinnang (koos botaanilise ja ornitoloogilise uuringuga), mille alusel tuleks otsustada Lahepere edasise kasutamise ulatus. Teised kulutused võib lugeda tavapäraseks maastikuhoolduseks.

#### 4. Tulemuslikkuse hindamine

Kaitseala valitseja ja kaitse korraldaja töö tulemuslikkust olukorras, kus kaitseala on pigem puhkeala kui loodusreservaat, saab hinnata maastiku üldise heakorra alusel. Kui metsaalune ja rand on korras, hooldatud, puhkajate jäljed minimaalsed – siis järelikult on ka valitseja ja korraldaja oma töö hästi teinud. Ei elupaigatüübid ega vääriselupaigad kao kaitsealalt, nende sisemise stabiilsuse hindamine on komplitseeritud – seega võib töö tulemuslikkuse aluseks soovitada näiteks valla esindajate ekspertarvamust kas ja millises suunas olukord kaitsealal on muutunud.

Loomulikult on selline arvamine subjektiivne ja eeldab mitmeaastast olukorraga kursis olemist. Keegi teine pole aga objektiivsem ega kompetentsem kui antud piirkonnaga kauem kursis olnud inimene. Hindamise aluseks võib muidugi võtta mingi mõõdetava suuruse (isetegevuslike lõkkeasemete arv kaitsealal, laekunud kaebused inimestelt) – need on aga ikkagi hooajast ja inimesest otseselt sõltuvad näitajad ning ei pruugi peegeldada kaitsekorralduse üldist taset.

Heakorra hindamisele lisaks saab kaitseala valitsemise/kaitse korraldamise tulemuslikkust hinnata järgmiste kriteeriumide kohaselt:

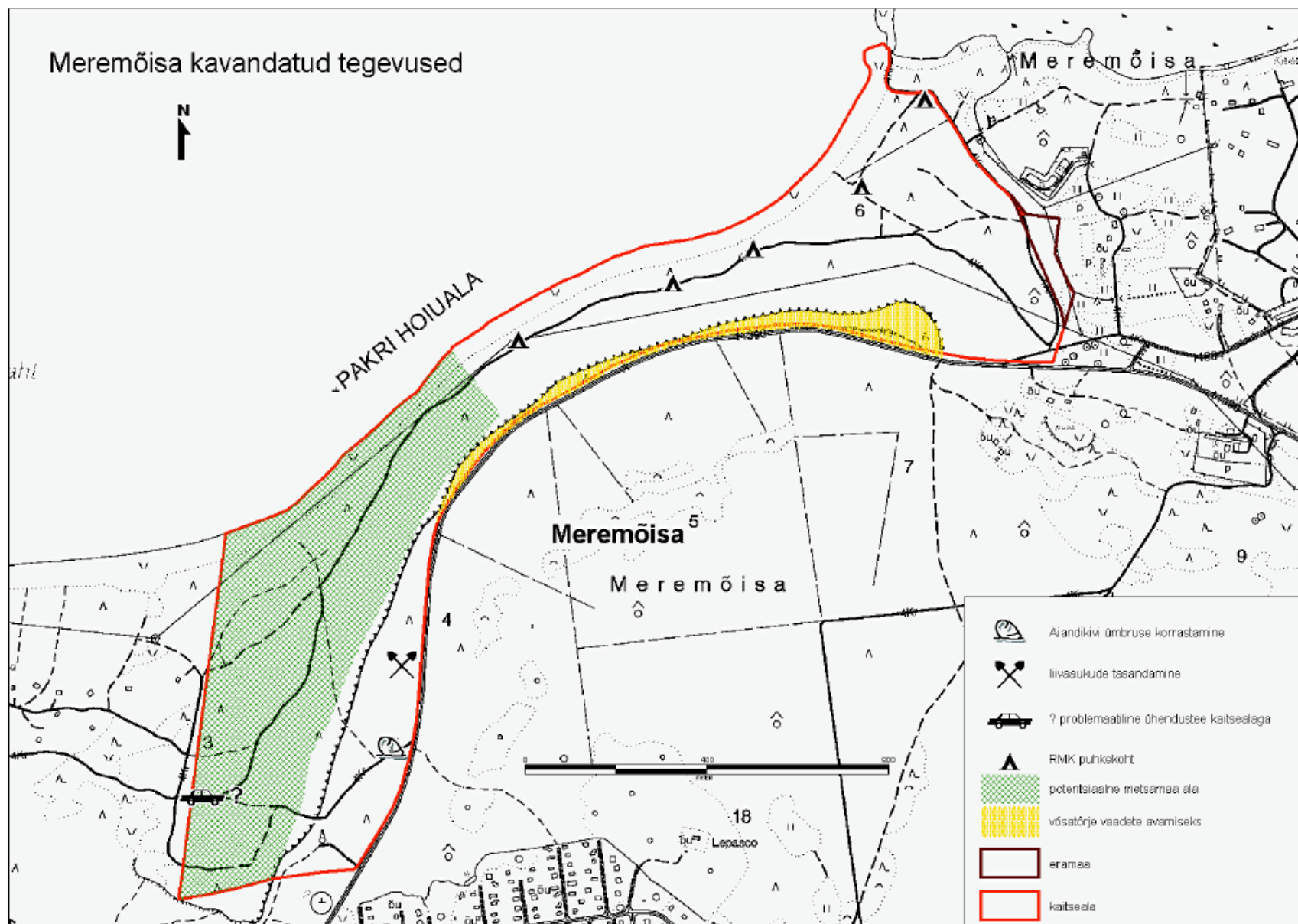
- Kaitseala kasutusekoormuse uuring on tellitud ja tulemusi arvestatakse
- Eluslooduse kaitseväärtusi ei kahjustata turismi või muu inimtegevuse kaudu
- Kaitseala toetav infrastruktuur funktsioneerib
- Regulaarsed kontrollreidid toimuvad

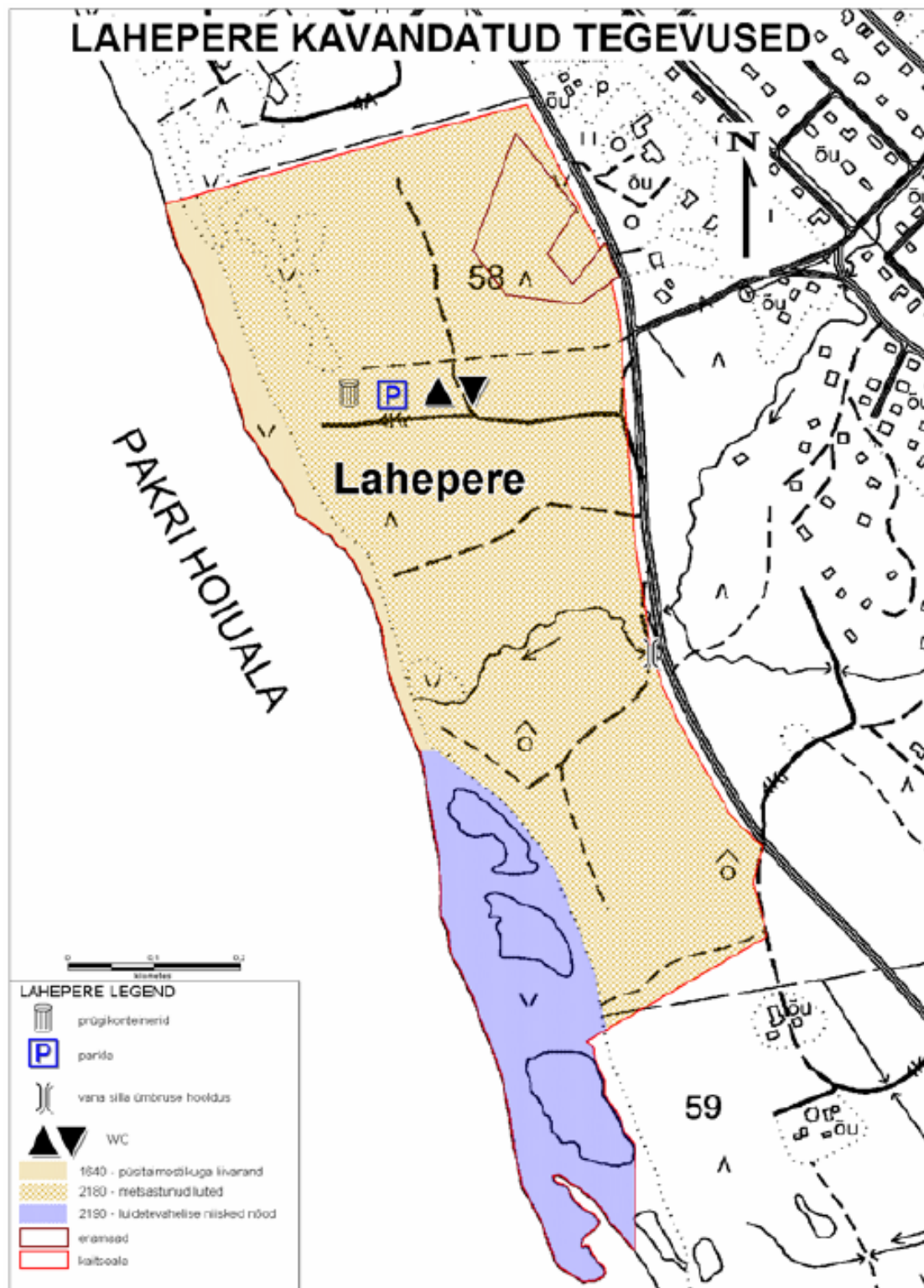
## Kasutatud ja muu oluline kirjandus

- Aulik, E. 2004. Laulasmaa ja Klooga 1931-1938. Rmt: Viru tänav ja teised: 164-168.
- Ehlvest, A. 2004. Pisiteod. – Rahvusvahelise tähtsusega looma- ja taimeliigid: 70.
- Jagomägi, J., Raik, A. 1983. Territooriumi hindamine ja uurimine rekreatsiooni eesmärgil. – Looduskaitse ja puhkus. Tallinn: 35-52.
- Kaur, E. 2005. Rannikurada mere ja metsa vahel. – Eesti Loodus, 7: 42-45.
- Kink, H. (koostaja). 2003. Loodusmälestised - 8 (Harjumaa: Harku, Keila, Padise). Tallinn, 47 lk.
- Kuus, A., Kalamees, A. (koost.) 2003. Euroopa Liidu tähtsusega linnualad Eestis. Eesti Ornitoloogiaühing. Tartu.
- Leetmaa, K. 2002. Suvilapiirkonnad Tallinna regioonis. Harju Maavalitsus, 7 lk.
- Leito, T. 2003. Kõpu loodusväärtused ja säästliku loodusturismi ruumiline planeerimine. Kärkla, 20 lk.
- Linkrus, E. 1998. Põhja-Eesti rannikumadalik ja Soome lahe saared. Tallinn, 104 lk. Looduses liikumine 15-74 aastase elanikkonna seas (RMK tellitud uuring). Faktum uuringukeskus, 2003, 28 lk.
- Management Planning for Protected Areas. E.T. Idle & T.J.H. Bines. Darwin Initiative & Eurosite, 2005, 37 p.
- Margus, M. (koostaja). 1978. Metsade kasutamisest puhkuseks ja nende vastupidavusest külastamise koormusele. - Eesti Metsainstituudi MUL-i Infoleht nr. 8, 7 lk.
- Masing, M. 1994. Salu-võõtteo uued leiukohad Eestis. – Eesti Loodus, 5: 153-154.
- Natura 2000 alade kaitsekorraldus. LD 92/43 EMÜ artikli 6 sätete tõlgendamise käsiraamat. Euroopa Komisjon / Keskkonnaministeerium, 2001, 60 lk.
- Paal, J. 2004. „Loodusdirektiivi“ elupaigatüüpide käsiraamat. Tallinn, 239 lk. + lisad. RMK Tallinna ümbruse puhkeala kasutuskorralduskava 2006-2010. Tallinn, 2006, 48 lk.
- Sipelgas, M. 1988. Kloogaranna – Laulasmaa piirkonna parkmets, selle seisund ja rekreatiivne kasutamine. – Mets. Puit. Paber 30(7): 11-16.
- Suuroja, K. 2006. Baltic Klint in North Estonia as a symbol of Estonian nature. Tallinn, 224 lk.
- Suuroja, K. 2005. Põhja-Eesti paekallas. EGK. Tallinn, 220 lk.
- Tiits, T. 2002. Harjumaa metsi vaevab elamuehitus. – Metsaleht, 3 (26), 28. märts.
- Tomson, P. (koostaja). 2005. Kaitseala kaitsekorralduskava koostamise juhend.
- Vilbaste, G. 1938. Tervishoiupargid. – Eesti Looduskaitse, 3: 73-77.

## LISAD

- Kaart 2. Meremõisa kavandatud tegevused  
 Kaart 3. Lahepere kavandatud tegevused  
 Laulasmaa MKA kaitse-eeskiri





## **Laulasmaa maastikukaitseala kaitse alla võtmine ja kaitse-eeskiri<sup>1</sup>**

Vabariigi Valitsuse 7. juuli 2005. a määrus nr 158

Määrus kehtestatakse «[Looduskaitseaduse](#)» § 10 lõike 1 alusel.

### 1. peatükk ÜLDSÄTTED

#### **§1. Laulasmaa maastikukaitseala kaitse-eesmärk**

(1) Laulasmaa maastikukaitseala (edaspidi *kaitseala*) võetakse kaitse alla:

- 1) Laulasmaa rannamaastiku kaitseks;
- 2) EÜ nõukogu direktiivi 92/43/EMÜ looduslike elupaikade ning loodusliku taimestiku ja loomastiku kaitse kohta I lisas nimetatud elupaigatüüpide – püsitaimestuga liivarandade (1640)<sup>2</sup>, metsastunud luidete (2180) ja lubjakivipaljandite (8210) kaitseks;
- 3) EÜ nõukogu direktiivi 92/43/EMÜ II lisas nimetatud liigi – vasakkeermese pisiteo (*Vertigo angustior*), mis on ühtlasi III kategooria kaitsealune liik, elupaikade kaitseks.

(2) Kaitseala maa-ala kuulub vastavalt kaitsekorra eripärale ja majandustegevuse piiramise astmele Laulasmaa piiranguvööndisse.

(3) Kaitsealal tuleb arvestada «Looduskaitseaduses» sätestatud piiranguid käesolevas määruses sätestatud erisustega.

(4) Tulenevalt Vabariigi Valitsuse 5. augusti 2004. a korralduse nr 615-k «Euroopa Komisjonile esitatav Natura 2000 võrgustiku alade nimekiri» lisa 1 punkti 2 alapunktist 166 hõlmab kaitseala Laulasmaa loodusala, kus tegevuse kavandamisel tuleb hinnata selle mõju loodusala kaitse-eesmärkidele, arvestades Natura 2000 võrgustiku alade suhtes kehtivaid erisusi.

#### **§2. Kaitseala asukoht**

(1) Kaitseala asub Harju maakonnas Keila vallas Laulasmaa ja Meremõisa külas.

(2) Kaitseala välispiir on kantud määruse lisas<sup>3</sup> esitatud kaardile.

#### **§3. Kaitseala valitseja**

Kaitseala valitseja on Keskkonnaministeeriumi Harjumaa keskkonnateenistus.

## 2. peatükk KAITSEALA KAITSEKORD

### §4. Lubatud tegevus

(1) Inimestel on lubatud viibida, korjata marju, seeni ja muid metsa kõrvalsaadusi kogu kaitseala maa-alal.

(2) Füüsilise isiku või eraõigusliku juriidilise isiku omandis oleval kinnisasjal on viibimine lubatud, arvestades «Asjaõiguseaduses» ja «Looduskaitseaduses» sätestatud.

(3) Kaitsealal on lubatud jahipidamine ja kalapüük.

(4) Telkimine ja lõkke tegemine kaitsealal on lubatud ainult kaitseala valitseja nõusolekul selleks ettevalmistatud ja tähistatud paikades.

(5) Kaitsealal on lubatud rahvaürituste korraldamine, sealjuures on rohkem kui 50 osalejaga rahvaürituste korraldamine selleks ettevalmistamata kohtades lubatud üksnes kaitseala valitseja nõusolekul.

(6) Kaitseala teedel on lubatud sõidukiga sõitmine. Sõidukiga sõitmine väljaspool teid ning maastikusõidukiga sõitmine on lubatud järelevalve- ja päästetöödel, kaitse-eeskirjaga lubatud töödel, kaitseala valitsemisega seotud töödel, liinirajatiste hooldamiseks vajalikel töödel ja maatulundusmaal metsamajandustöödel.

### §5. Keelatud tegevus

(1) Kaitsealal on keelatud:

- 1) puhtpuistute kujundamine ja energiapuistute rajamine;
- 2) uute maaparandussüsteemide rajamine;
- 3) maavarade kaevandamine;
- 4) uuendusraie, välja arvatud turberaie, mille puhul tuleb säilitada koosluse liikide ja vanuse mitmekesisus;
- 5) ehitise, kaasa arvatud ajutise ehitise püstitamine, teede ja liinirajatiste rajamine, välja arvatud kaitseala tarbeks;
- 6) veekogude veetaseme ja kaldajoone muutmine ning uute veekogude rajamine.

(2) Kaitsealal ei või ilma valitseja nõusolekuta:

- 1) muuta katastriüksuse kõlvikute piire ega sihtotstarvet;
- 2) koostada maakorralduskava ja teostada maakorraldustoiminguid;
- 3) väljastada metsamajandamiskava;
- 4) kinnitada metsateatist;
- 5) kehtestada detailplaneeringut ja üldplaneeringut;
- 6) anda nõusolekut väikeehitise, sealhulgas lautri või paadisilla ehitamiseks;
- 7) anda projekteerimistingimusi;
- 8) anda ehitusluba.

### §6. Tegevuse kooskõlastamine

(1) Kaitseala valitseja vaatab talle kooskõlastamiseks esitatud metsateatise läbi ja annab kümne tööpäeva jooksul pärast metsateatise saamist metsakoosluse liikide ning vanuse mitmekesisuse säilitamise eesmärgist tulenevalt oma kirjaliku nõusoleku või seab vajaduse korral omapoolsed tingimused.

(2) Kaitseala valitseja ei kooskõlasta tegevust, mis kaitse-eeskirja kohaselt vajab kaitseala valitseja nõusolekut, kui see võib kahjustada kaitstava loodusobjekti kaitse-eesmärgi saavutamist või kaitstava loodusobjekti seisundit.

(3) Kui tegevust ei esitata kaitseala valitsejale kooskõlastamiseks või tegevuse juures ei arvestata kirjalikult seatud tingimusi, mille täitmise korral tegevus ei kahjusta kaitstava loodusobjekti kaitse-eesmärgi saavutamist või kaitstava loodusobjekti seisundit, ei teki isikul, kelle huvides nimetatud tegevus on, vastavalt «Haldusmenetluse seadusele» õiguspärast ootust sellise tegevuse õiguspärasuse osas.

(4) Keskkonnaministeeriumil või kavandatava tegevuse asukoha keskkonnateenistusel on keskkonnamõju hindamise järelevalvajana õigus määrata kaitstava loodusobjekti kaitseks keskkonnanõudeid, kui kavandatav tegevus võib kahjustada kaitstava loodusobjekti kaitse-eesmärgi saavutamist või kaitstava loodusobjekti seisundit.

<sup>1</sup> EÜ nõukogu direktiiv 92/43/EMÜ looduslike elupaikade ning loodusliku taime- ja loomastiku kaitse kohta (EÜT L 206, 22.07.1992, lk 7–50; C 241, 29.08.1994, lk 175; L 305, 8.11.1997, lk 42–65; L 236, 23.09.2003, lk 667–702; L 284, 31.10.2003, lk 1–53).

<sup>2</sup> Sulgudes on siin ja edaspidi kaitstava elupaigatüübi koodinumber vastavalt EÜ nõukogu direktiivi 92/43/EMÜ I lisale.

<sup>3</sup> Kaitseala välispiir on märgitud määruse lisa esitatud kaardil Eesti põhikaardi (mõõtkava 1:10 000) alusel, kasutades maakatastri andmeid seisuga juuni 2004. a. Kaitseala kaardiga saab tutvuda Harjumaa keskkonnateenistuses, Keskkonnaministeeriumis, Keskkonnaministeeriumi Info- ja Tehnokeskuses ja Maa-ameti veebilehel maainfosüsteemis ([www.maaamet.ee](http://www.maaamet.ee)).

**Peaminister Andrus ANSIP**

**Keskkonnaminister Villu  
REILJAN**

**Riigisekretär Heiki LOOT**

Määruse lisa on avaldatud elektroonilises Riigi Teatajas. Alus: «Riigi Teataja seaduse» § 4 lõige 2 ja riigisekretäri 29.06.2005 resolutsioon nr 17-1/0505738.