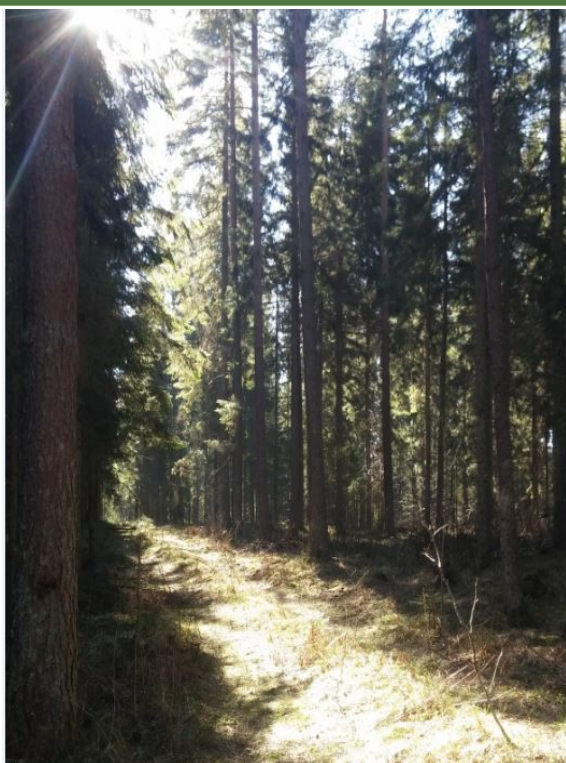


Kurimetsa looduskaitseala kaitsekorralduskava 2016-2025



Keskkonnaamet 2015

Sisukord

1. SISSEJUHATUS.....	5
1.1. Kurimetsa looduskaitseala iseloomustus.....	5
1.2. Maaomand ja maakasutus.....	6
1.3. Huvigrupid.....	7
1.4. Kaitseala kaitsekord.....	7
1.5. Uuritus.....	8
1.5.1. Läbiviidud inventuurid ja uuringud.....	8
1.5.2. Riiklik seire.....	8
1.5.3. Inventuuride ja uuringute vajadus.....	8
2. VÄÄRTUSED JA KAITSE-EESMÄRGID.....	9
2.1. Elustik.....	9
2.1.1. Linnud.....	9
2.1.1.1. Kalakotkas (Pandion haliaetus).....	9
2.2. Kooslused.....	10
2.2.1. Elupaigad.....	10
2.2.1.1. Metsaelupaigad.....	10
2.2.1.1.1. Vanad loodusmetsad (9010*).....	10
2.2.1.1.2. Rohunditerikkad kuusikud (9050).....	11
2.2.1.1.3. Soostuvad ja soo-lehtmetsad (9080*).....	12
3. ALA JA SELLE VÄÄRTUSTE TUTVUSTAMINE JA KÜLASTUSKORRALDUS.....	13
4. KAVANDATAVAD KAITSEKORRALDUSLIKUD TEGEVUSED JA EELARVE.....	14
4.1. Tegevuste kirjeldus.....	14
4.1.1. Inventuurid ja seire.....	14
4.1.1.1. Riiklik seire.....	14
4.1.1.2. Natura metsaelupaikade kordusinventuur.....	14
4.1.2. Hooldus, taastamine, ohjamine.....	14
4.1.2.1. Kaitseala kuivendussüsteemi kohta ekspertarvamuse ja ümberehitamise projekti koostamine.....	14
4.1.2.2. Elupaikade taastamistööd.....	14
4.1.3. Taristu, tehnika, loomad.....	14
4.1.3.1. Kaitseala piiritähiste paigaldamine.....	14
4.1.3.2. Kaitstava ala tähiste hooldamine.....	15
4.1.4. Kavad, eeskirjad.....	15
4.1.4.1. Kaitsekorralduskava vahehindamine ja uuendamine.....	15
4.1.4.2. Kaitse-eeskirja uuendamine.....	15
4.2. Eelarve.....	16
5. KAITSEKORRALDUSE TULEMUSLIKKUSE HINDAMINE.....	18
KASUTATUD ALLIKAD.....	19
LISAD.....	20
Lisa 1. Kurimetsa looduskaitseala kaitse-eeskiri.....	21
Lisa 2. Kurimetsa looduskaitseala skeem (aluskaart: Maa-ameti põhikaart, 2014).....	25
Lisa 3. Kurimetsa looduskaitseala kaitse-eesmärkide ja väärtuste koondtabel.....	26
Lisa 4. Kurimetsa looduskaitseala metsaelupaigad (aluskaart: Maa-ameti põhikaart, 2014).....	27
Lisa 5. Soovitused Kurimetsa looduskaitseala elupaikade taastamistööde planeerimiseks (aluskaart: Maa-ameti põhikaart, 2014).....	28
Lisa 6. Kurimetsa looduskaitseala paigaldamist vajavad piiritähised (aluskaart: Maa-ameti põhikaart, 2014).....	29
Lisa 7. Kurimetsa looduskaitseala Natura standardandmebaasi elupaigaandmestiku muutmise ettepanek.....	30

Vastavalt looduskaitseaduse §-le 25 on kaitsekorralduskava kaitstavate loodusobjektide alapõhise kaitse korraldamise aluseks.

Kaitsekorralduskava kinnitab Keskkonnaameti peadirektor. Teave kaitsekorralduskava kinnitamise kohta avalikustatakse Keskkonnaameti kodulehel.

Käesoleva Kurimetsa looduskaitseala (edaspidi *kaitseala*) kaitsekorralduskava (edaspidi *KKK*) eesmärk on:

- ◆ anda lühike ülevaade kaitstavast alast (edaspidi *ala*) - selle kaitsekorrast, kaitse-eesmärkidest, rahvusvahelisest staatusest, maakasutusest, huvigruppidest ning alal läbiviidavast riiklikust seirest;
- ◆ analüüsida ala eesmärke ning anda hinnang iga põhiväärtuseks oleva liigi, elupaiga vm väärtuse seisundile;
- ◆ arvestades alale seatud eesmärke määrata mõõdetavad kaitse-eesmärgid ja kaitsekorralduse oodatavad tulemused kaitsekorraldusperioodi lõpuks ning 30 aasta perspektiivis;
- ◆ anda ülevaade peamistest väärtusi mõjutavatest teguritest, kirjeldada kaitseks vajalikke meetmeid koos oodatavate tulemustega;
- ◆ määrata põhiväärtuste säilimisele, taastamisele ja tutvustamisele suunatud kaitsekorralduslike tegevuste elluviimise plaan koos tööde mahu, koha, ulatuse kirjelduse ja orienteeruva maksumusega;
- ◆ luua alusdokument kaitseala kaitsekorralduslike tööde elluviimiseks ja rahastamiseks.

KKK koostamisel juhendatakse Eesti Vabariigi kehtivast seadusandlusest ja Kaitsekorralduskava koostamise juhendist.

Kaitsekorralduskava koostamisel ei viidud läbi ühtegi kaasamiskoosolekut.

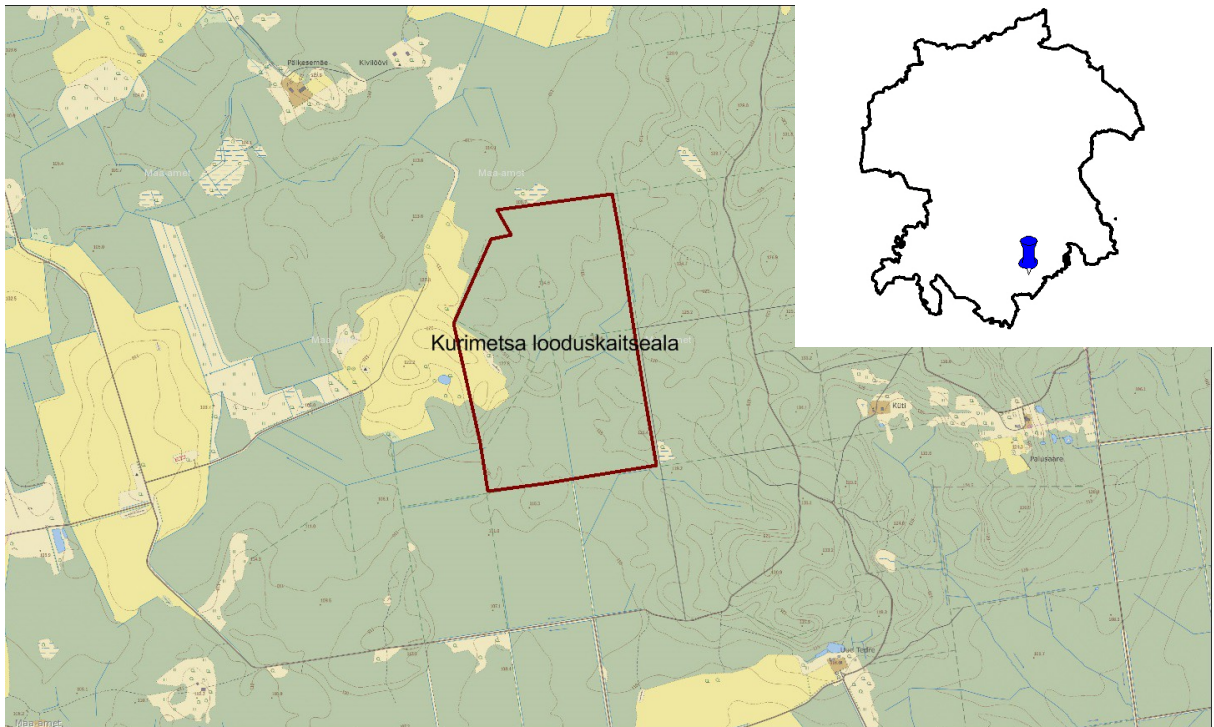
KKK koostas Keskkonnaameti Pärnu-Viljandi regiooni kaitse planeerimise spetsialist Jana Galadi. Kontakt: Jana.Galadi@keskkonnaamet.ee, 575 02105.

Kaanefoto autor: J. Galadi.

1. SISSEJUHATUS

1.1. Kurimetsa looduskaitseala iseloomustus

Kurimetsa looduskaitseala (edaspidi *kaitseala*) (Keskkonnaregistri kood: KLO1000504) asub Viljandi maakonnas Karksi vallas Ainja ja Sudiste külas (joonis 1). Kaitseala pindalaks on 56,9 ha. Eesti maastike loodusliku liigestatuse jaotuse järgi paikneb kaitseala Sakala kõrgustikul (Arold, 2005). Kõrgustik paikneb Devoni liivakivist tuumikul, pinnamoelt on orgudega liigestunud lainjas-künklik lavamaa, kuid maastik on vahelduv ja eriilmeline (Eesti Entsüklopeedia, 2015).



Joonis 1. Kurimetsa looduskaitseala asukohaskeem (aluskaart: Maa-ameti põhikaart, 2014).

Kaitseala on moodustatud Vabariigi Valitsuse 17.11.1998 määrusega nr 257 „Kurimetsa looduskaitseala kaitse alla võtmine, kaitse-eeskirja ja välispiiri kirjelduse kinnitamine“ (RT I 1998, 102, 1679) (edaspidi *kaitse-eeskiri*) (lisa 1). Tulenevalt Vabariigi Valitsuse 05.08.2004 korralduse nr 615 „Euroopa Komisjonile esitav Natura 2000 võrgustiku alade nimekiri“ (edaspidi *määrus*) lisa 1 punkti 1 alapunktist 48 hõlmab kaitseala Rubina linnuala (EE00800572) (edaspidi *linnuala*) ja punkti 2 alapunktist 147 Kurimetsa loodusala (EE0080509) (edaspidi *loodusala*), kus tegevuse kavandamisel tuleb hinnata selle mõju linnu- ja loodusala kaitse-eesmärkidele, arvestades Natura 2000 võrgustiku alade suhtes kehtivaid erisusi (Keskkonnaregister, 2015).

Kaitse-eeskirja kohaselt on kaitseala loodud kaitsealuste liikide ja nende elupaikade kaitseks. Määruse kohaselt on linnuala üheks kaitse-eesmärgiks kalakotkas (*Pandion haliaetus*) ja tema elupaiga kaitse ning loodusala kaitse-eesmärkideks on vanade loodusemetsade (9010*)¹, rohundirikaste kuusikute (9050) ja soostuvate ja soo-lehtmetsade (9080*) elupaikade kaitse. Kaitseala kuulub vastavalt kaitsekorra eripärale ja majandustegevuse piiramise astmele Kurimetsa sihtkaitsevööndisse ja Kurimetsa piiranguvööndisse (lisa 2).

¹Siin ja edaspidi kaitsekorralduskavas on toodud kaitstava elupaigatüübi koodinumber vastavalt nõukogu loodusdirektiivi 92/43/EMÜ I lisale. Tärmiga (*) on tähistatud esmatähtsad elupaigatüübid.

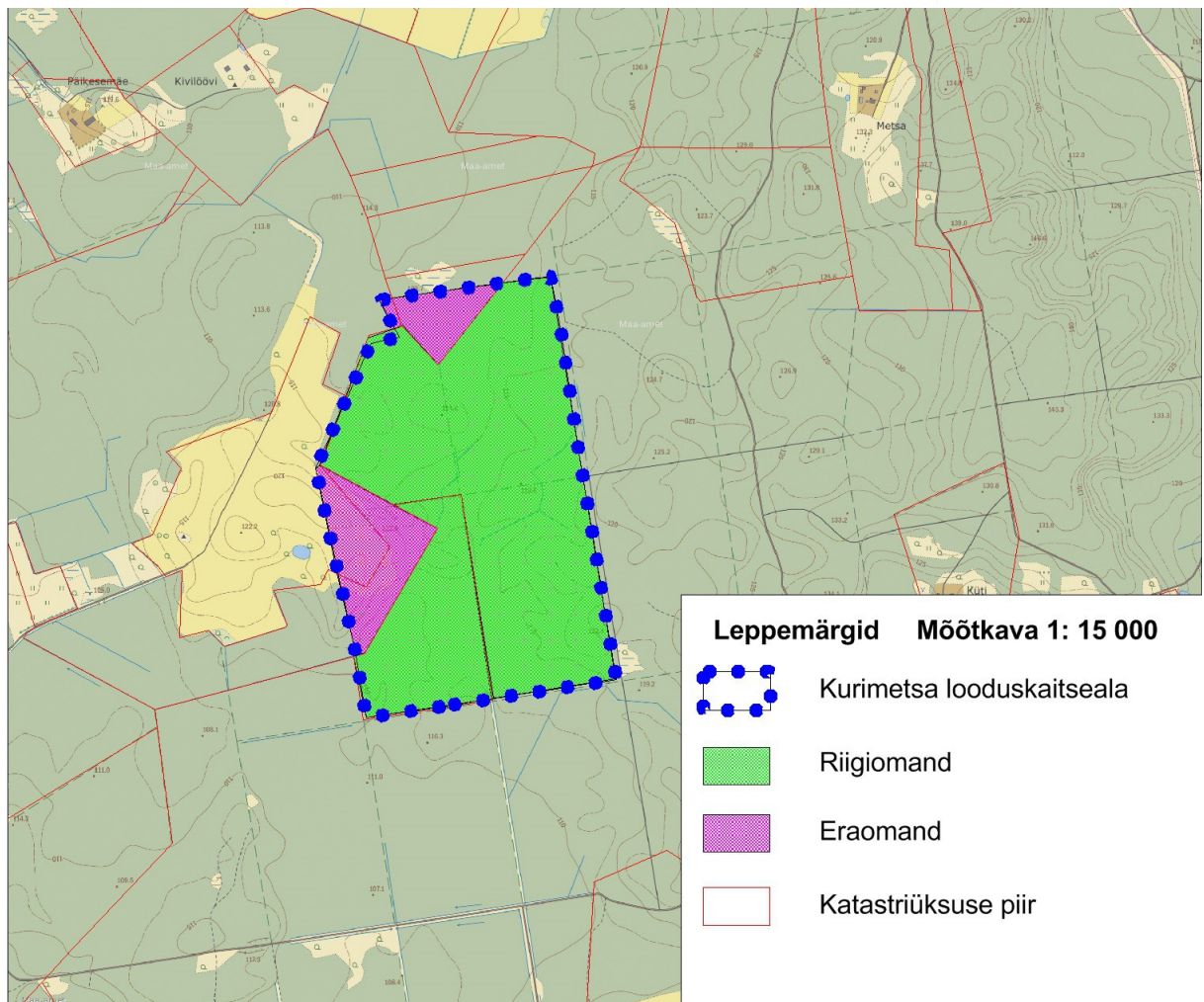
Maa-ameti maaparandussüsteemide avaliku kaardirakenduse kohaselt jääb kaitsealale 1972. aastal rajatud Veisjärve (ÜP-164) maaparandusobjekt.

1.2. Maaomand ja maakasutus

Kurimetsa looduskaitseala pindala on 56,9 ha, millest riigimaid on kahel katastriüksusel kokku 47,9 ha-l ja eramaid on kolmel katastriüksusel kogupindalaga 9,0 ha-l. Maaomandijaotust iseloomustab joonis 2, looduskaitsealale jäävad katastriüksused on esitatud tabelis 1. Kõlvikuliselt on kaitseala 52,6 ha ulatuses metsamaa, 1,8 ha ulatuses muumaa (sh 0,1 ha ulatuses veelune maa) ning 2,4 ha ulatuses haritav maa.

Tabel 1. Maakatastrisse kantud maad Kurimetsa looduskaitsealal (12.01.2015 seisuga).

Katastritunnus	Katastriüksuse nimi	Pindala kaitsealal (ha)	Omandivorm
60001:005:0053	RMK Viljandimaa metskond (kvartalid PA346, PA353)	37,5	Riigiomand
60001:005:8630	RMK Viljandimaa metskond (kvartal PA352)	10,4	Riigiomand
60001:005:0412	Uus-Virite	2,5	Eraomand
60001:007:0018	Kurimetsa	4,1	Eraomand
60001:007:0019	Kuripõllu	2,4	Eraomand



Joonis 2. Maaomandi jaotus Kurimetsa looduskaitsealal (aluskaart: Maa-ameti põhikaart, 2014).

1.3. Huvigrupid

Kaitsealaga seotud olulisemad huvigrupid ja nende huvid on esitatud alljärgnevalt:

- ◆ **Keskkonnaamet (edaspidi KeA)** – kaitseala valitseja. Keskkonnaameti eesmärk on tagada ala eesmärgiks olevate väärtuste soodne seisund.
- ◆ **Riigimetsa Majandamise Keskus (edaspidi RMK)** – piiritähiste paigaldaja ja hooldaja, looduskaitsetööde läbiviija riigimaal ning kaitsealale jääva maa haldaja.
- ◆ **Keskkonnaagentuur (edaspidi KAUR)** – riikliku seire läbiviija.
- ◆ **Karksi vallavalitsus** – eesmärk on piirkonna tasakaalustatud arengu tagamine ja loodusväärtuste säilimine.
- ◆ **Maaomanikud** - on huvitatud maaomandi kasutamisest, maaomandi tuludest ja korrastatud maastikest.
- ◆ **Jahiseltsid** – eesmärk on pidada jahti kaitseala territooriumil. Kurimetsa looduskaitseala jääb Lilli jahipiirkonda. Jahipiirkonna kasutaja on Viljandimaa Jahimeeste Liit.

1.4. Kaitseala kaitsekord

Vastavalt kehtivale kaitse-eeskirjale (lisa 1) on kaitseala tsoneeritud Kurimetsa sihtkaitsevööndisse ja Kurimetsa piiranguvööndisse. Inimestel on lubatud viibida, korjata marju ja seeni kogu kaitseala maa-alal, välja arvatud sihtkaitsevööndis ajavahemikul 15.03 – 31.08. Füüsilise isiku või eraõigusliku juriidilise isiku omandis oleval kinnisasjal viibimine on lubatud, arvestades asjaõigusseaduses ja looduskaitseaduse sätestatut. Jalgratastega liikumine väljaspool teid ja radu ning mootorsõidukitega liikumine ja nende parkimine väljaspool selleks ettenähtud teid ja parklaid on keelatud, välja arvatud teaduslikel välitöödel, järelevalve- ja päästetöödel ning kaitse-eeskirjaga lubatud metsatöödel. Jahipidamine kaitsealal on lubatud 1. septembrist 14. märtsini. Kaitsealal on lubatud alla 25 osalejaga rahvaürituse korraldamine. Üle 25 osalejaga rahvaürituste korraldamine on lubatud üksnes kaitseala valitseja nõusolekul.

Kaitsealal on keelatud puhtpuistute kujundamine ja energiapuistute rajamine, uute maaparandussüsteemide rajamine, maavara ja maa-ainese kaevandamine, väetiste ja mürkemikaalide kasutamine metsamaal ja looduslikul rohumaal, jäätmete ladustamine.

Kaitseala valitseja nõusolekuta ei ole kaitsealal lubatud muuta katastriüksuse kõlvikute piire ja pindala, kinnitada maakorralduskava ning kehtestada detailplaneeringut ja üldplaneeringut. Samuti ei ole looduskaitseaduse § 14 lõike 1 punkti 10 kohaselt kaitseala valitseja nõusolekuta lubatud jahilukeid lisaõota.

Kaitseala valitseja nõusoleku saamiseks kaitse-eeskirjas ettenähtud juhtudel peab vastava loa taotleja või projekti või kava kooskõlastuse taotleja esitama kaitseala valitsejale kirjaliku taotluse. Kaitseala valitseja vastab taotlusele nõusoleku või motiveeritud keeldumisega ja vajaduse korral omapoolsete tingimuste esitamisega nii taotlejale kui ka loa väljastajale hiljemalt ühe kuu jooksul pärast taotluse saamist. Keskkonnamõju hindamise vajaduse korral on kaitseala valitsejal õigus taotlusele vastamist edasi lükata kuni ekspertiisiakti saamiseni, teavitades sellest nii nõusoleku taotlejat kui ka loa väljastajat.

Kaitseala valitseja vaatab metsateatise läbi ning annab oma nõusoleku või esitab motiveeritud keeldumise ja vajadusel omapoolsed tingimused kümne päeva jooksul pärast taotluse saamist.

Sihtkaitsevöönd on kaitseala osa seal väljakujunenud või kujundatavate looduslike koosluste säilitamiseks. Sihtkaitsevööndis on keelatud majandustegevus ja loodusvarade kasutamine. 15. märtsist 30. augustini on inimeste viibimine sihtkaitsevööndis keelatud, välja arvatud teaduslikel välitöödel ning järelevalve- ja päästetöödel. Kaitseala valitseja igakordsel nõusolekul on lubatud hooldustööd kaitsealuste liikide elutingimuste säilitamiseks ja kraavide hooldustööd.

Piiranguvööndisse kuulub kaitseala piires olev maa-ala, mis ei ole sihtkaitsevöönd. Piiranguvööndis on lubatud looduskaitsealaga kooskõlas olev majandustegevus, välja arvatud kaitse-eeskirjaga keelatud tegevused. Kaitseala piiranguvööndis on keelatud lõppraie (uuendusraie), välja arvatud turberaie perioodiga vähemalt 40 aastat, kusjuures kaitseala valitsejal on õigus esitada nõudeid raieaja, metsamaterjali väljaveo ning puistu koosseisu ja täiuse osas, metsamajanduslikud tööd ja piirisihtide puhastamine 15. märtsist 30. augustini. Kaitseala valitseja igakordsel nõusolekul on lubatud, uute ehitiste püstitamine ja teede, õhuliinide ja muude kommunikatsioonide rajamine.

1.5. Uuringud

1.5.1. Läbiviidud inventuurid ja uuringud

Kurimetsa looduskaitsealal on teostatud järgmised metsaelupaikade inventuurid: 2002. aastal Raul ja Silvia Pihu poolt, 2006. aastal Riikliku Looduskaitse Keskuse poolt (inventeerija I. Tammekänd) ning 2011. aastal Keskkonnaameti poolt (inventeerijad N. Saluveer ja H. Luhamaa). Samuti on teostatud elupaikade kameraalne kontroll 2014. aastal.

Läbiviidud inventuuride ja kameraalse kontrolli kohaselt leidub alal vanade loodusemetsade (9010*) ning soostuvate ja soo-lehtmetsade (9080*) elupaiku, mis on valdavalt heas või arvestatavas seisundis.

1.5.2. Riiklik seire

Kõiki Eestis teadaolevaid kotkaste pesi kontrollitakse riikliku seire käigus. Riikliku keskkonnaseire programmi „Kotkad ja must-toonekurg“ eesmärgiks on Eestis pesitsevate kotkaste ja must-toonekure arvukuse ja selle muutuste, samuti sigimisedukuse ning peamiste ohutegurite mõju jälgimine. Seireprojekti käigus kogutud informatsiooni on võimalik kasutada nende liikide kaitse korraldamiseks. Kogutakse ka andmeid ohutegurite mõju ja muutumise kohta, samuti kaitsealade rikkumiste, toitumise ning elupaigavaliku kohta. Igal aastal keskendutakse ühele-kahele liigile, seega toimub liikide seire kolme- kuni viieaastase sammuga (Riiklik keskkonnaseire programm, 2014).

1.5.3. Inventuuride ja uuringute vajadus

Kaitsekorraldusperioodi lõpul teostada metsaelupaikade inventuur Natura metsaelupaikade inventeerimise juhendi alusel ning anda hinnang nende seisundile.

Muud uuringud ja inventuurid (nt taimestik ja linnustik, va kalakotkas), mis ei ole otseselt seotud kaitseväärtustega, on soovitatavad, kuid kaitsekorralduskavas vastavaid tegevusi ette ei nähta. Neid teostatakse vastava liigi või liigirühma tegevuskava täitmise või uurimisprojekti raames ning uurimisalade valikul on kaitseala staatus põhjendatud argument.

2. VÄÄRTUSED JA KAITSE-EESMÄRGID

2.1. Elustik

2.1.1. Linnud

2.1.1.1. Kalakotkas (*Pandion haliaetus*)

I kat, LiD – I, KE – jah, LiA ja KE – jah, EPN – ohualdis²

Kalakotkas on Eesti kotkastest väikseim, samas aga eripärasema väljanägemisega. Hele alapool, tumedad tiivanukid, kirju pea ja mõnevõrra kajakat meenutav lennupilt aitavad teda teistest kotkastest hästi eristada ka ilma optika abita. Nagu nimigi ütleb, toitub meie väikseim kotkas pea eranditult kalast. Kala püütakse kuni meetri sügavuselt ja mõnikord võib kalakotkas selle juures üleni vee alla kaduda. Kalakotkas elab pea kõigil mandritel. Eestis pesitseb ta eelkõige Ida- ja Lõuna-Eestis ning levib tasapisi lääne poole. 2005. aasta seisuga pesitseb Eestis 50–55 paari kalakotkaid. Veel 1985. aastal teati meil pesitsevat ainult 5 paari, seega on veerand sajandiga kalakotka arvukus tõusnud 10 korda (Kotkaklubi, 2015).

Kurimetsa looduskaitseala on registreeritud kaks kalakotka pesa, kuid 2014. aasta riikliku seire kohaselt ei olnud need pesapaigad asustatud. Teadaolevalt on kalakotkas pesitsenud ühes pesapaigas viimati 2012. aastal, mil oli pesas 2 poega. 2013. aastal oli üks pesadest asustatud, kuid pesitsemine oli edutu.

Liigi kaitset korraldatakse tegevuskava alusel. Peamiseks kalakotka arvukust ja levikut piiravaks faktoriks peetakse Eestis elupaikade ja sobivate pesapuude vähesust ning pesade hävimist looduslike tegurite poolt. Kalakotka kaitse tagatakse pesapaikade ja toitumisalade kaitsega. Kurimetsa sihtkaitsevööndis on kehtestatud kevad-suvine liikumiskeeld ajavahemikul 15.03.-30.08.

2015. a märtsikuu seisuga on kaitseala (sh sihtkaitsevöönd) tähistamata. Seega on vajalik nii ala kui ka liikumispiiranguga vööndi piiri tähistamine ning vajadusel teostada kontrolli liikumispiirangu järgimise üle.

Kaitse-eesmärk

- ◆ **Pikaajaline kaitse-eesmärk:** Kalakotkale sobiva elupaiga säilimine 11,2 ha suurusel alal.
- ◆ **Kaitsekorraldusperioodi kaitse-eesmärk:** Kalakotkale sobiva elupaiga säilimine 11,2 ha suurusel alal.

Mõjutegurid ja meetmed:

+ Liigi kaitset korraldatakse tegevuskava alusel.

+ Soodne kaitse-eesmärk: liigi kaitseks on kehtestatud sihtkaitsevööndi kaitse-eesmärk ning pesitsusaegne liikumiskeeld.

- Pesitsusaegne häirimine.

Meetmed

- Liikumispääruku ala selge tähistamine ning tähiste olemasolu regulaarne kontroll.
- Kontroll liikumispiirangust kinnipidamise üle.

² LiD – Euroopa Linnudirektiivi lisa number, kus liiki nimetatakse
LiA – jah/ei – Rubina linnuala kaitse-eesmärgiks olemine
KE – jah/ei – kaitse-eeskirjas kaitse-eesmärgiks olemine
EPN – liigi ohustatuse kategooria Eesti punase nimestiku alusel

2.2. Kooslused

2.2.1. Elupaigad

2.2.1.1. Metsaelupaigad

Kurimetsa looduskaitseala on loodud kaitsealuste liikide ja nende elupaikade kaitseks. Kurimetsa loodusala kaitse-eesmärkideks on vanade loodusmetsade (9010*), rohundirikaste kuusikute (9050) ja soostuvate ja soo-lehtmetsade (9080*) elupaikade kaitse.

2014. aasta kameraalse kontrolli kohaselt esinevad Kurimetsa looduskaitsealal tabelis 2 nimetatud elupaigad (lisad 3 ja 4).

Kaitseala territooriumile ei jää ühtegi vääriselupaiga tunnustele vastavat kõrge loodusväärtusega metsaosa.

Kurimetsa looduskaitseala kaitse-eesmärkideks on elupaigatüübid, mille säilimiseks ja seisundi parandamiseks on vajalik loodusliku veerežiimi tagamine. Seega ala elupaikade ning nende seisundi parandamiseks on vajalik alalt vee väljavoolu vähendamine kuivenduskraavide sulgemisega. Vee väljavoolu vähendamiseks on eelkõige vajalik sulgeda kaitsealalt vett välja viivad kraavid, lokaalselt parandab elupaikade seisundit ka kaitsealal paiknevate väljavooluta kraavide sulgemine (tegevused kirjeldatud punktides 4.1.2.1 ja 4.1.2.2). Suletavate kraavide täpne maht ja võimalikud sulgemiskohad selguvad projekti käigus pärast kraavide seisundi hindamist.

Tabel 2. Kurimetsa looduskaitseala Loodusdirektiivi elupaigad.

		Vastavalt Natura 2000 andmebaasile		Elupaigatüüpide pindalad ja seisundid 2014. a seisuga	
Elupaigatüüp ⁴	Kaitse-eesmärk ⁴	Pindala (ha)	Seisund ³	Pindala (ha)	Seisund
Vanad loodusmetsad (9010*)	KE – jah, LoD – I, LoA - jah	17,3	A	2,1	C
Vanad loodusmetsad (9010*) (30 aasta perspektiiv)		-	-	22,7	-
Vanad loodusmetsad (9010*) (50 aasta perspektiiv)		-	-	12,9	-
Rohunditerikkad kuusikud (9050)	KE – jah, LoD – I, LoA - jah	3,9	C	-	-
Soostuvad ja soo-lehtmetsad (9080*)	KE – jah, LoD – I, LoA - jah	27,5	A	5,7 4,2 0,4	B C D
KOKKU		48,7		48,0	

2.2.1.1.1. Vanad loodusmetsad (9010*)

Vanade loodusmetsade elupaik (9010*) on väga laia mahuga elupaigatüüp, mida mujal Euroopas on hakatud nimetama läänetaigaks, hõlmab eeskätt puutumatu või vähese

³ 1) Kaitstava elupaigatüübi koodinumber vastavalt nõukogu loodusdirektiivi 92/43/EMÜ I lisale. Tärniga (*) on tähistatud esmatähtsad elupaigatüübid. Elupaiga seisund A – väga hea, B – hea, C- arvestatav, D – väheeesinduslik.

2) KE – jah/ei –Kurimetsa kaitseala kaitse-eesmärgiks olemine
LoD – loodusdirektiivi lisa number
LoA – Kurimetsa loodusala kaitse-eesmärgiks olemine

inimmõjuga vanu metsi, aga ka looduslikult uuenenud hiljutisi põlendikke katvaid nooremaid puistuid (Paal, 2007).

Natura 2000 standardandmebaasi (edaspidi *Natura andmebaas*) põhjal moodustab vanade loodusmetsade elupaigatüüp 17,3 ha Kurimetsa loodusala territooriumist. 2014. aasta seisuga on elupaigatüüp kaardistatud kahe lahustükina 2,1 ha-l arvestatavas (C) seisundis, millest 0,2 ha suurune ala jääb sihtkaitsevööndisse ning 1,9 ha suurune ala jääb piiranguvööndisse. Valdavalt on tegemist vana ja looduslikuks kujuneva struktuuriga laanemetsaga.

Elupaiga pindala erinevus Natura andmebaasi ja kaitsekorralduskavas toodud elupaiga pindala vahel tuleneb vanade loodusmetsade elupaigatüübi pindala korrigeerimisest ning võimalikust valest määrangust.

Natura ala eesmärk ei ole hetkel saavutatav, kuid metsamajandamisest hoidumisel on kolmekümne aasta perspektiivis võimalik tõsta vanade loodusmetsade elupaigatüübi pindala ligikaudu 22,7 ha võrra ning viiekümne aasta perspektiivis lisaks 12,9 ha võrra, st kokku ligikaudu 37,7 ha-ni. Kaitsekorralduskavaga tehakse ettepanek loodusala eesmärkide korrigeerimiseks (lisa 7).

Kaitse-eesmärk

- ◆ **Pikaajaline kaitse-eesmärk:** Elupaigatüübi vanad loodusmetsad säilimine ligikaudu 2,1 ha suurusel alal seisundiga B. Metsaalad (ca 23 ha) on kujunemas elupaigatüübi vanad loodusmetsad kriteeriumidele vastavateks.
- ◆ **Kaitsekorraldusperioodi kaitse-eesmärk:** Elupaigatüübi vanad loodusmetsad säilimine vähemalt 2,1 ha suurusel alal seisundiga C. Kujuneva elupaigatüübi vanad loodusmetsad pindala on ca 23 ha.

Mõjutegurid ja meetmed:

Kaitsealal esinevaid metsaelupaiku mõjutavad tegurid ning rakendatavad meetmed on kõikide metsaelupaikade puhul ühesugused ning neid on käsitletud ühtselt elupaigatüübi soostuvate ja soo-lehtmetsade (9080) juures.*

2.2.1.1.2.Rohunditerikkad kuusikud (9050)

Rohundirikaste kuusikute (9050) elupaik hõlmab hea veevarustusega ning toitainerikka pehme mullahuumusega alasid maapinnalähedase liikuva põhjaveega orgudes, nõgudes, nõlvade jalameil ja sooservades. Puurindes valitseb kuusk, kuid kaasneda võivad ka laialehised liigid (saar, pärn, jalakas, vaher), mille osatähtsus on paiguti üsna suur. Liigirikka rohurinde moodustavad eelkõige kõrgekasvulised taimed (Paal, 2007).

Natura andmebaasi andmetel hõlmab rohunditerikaste kuusikute elupaigatüüp 3,9 ha Kurimetsa loodusala territooriumist, kuid 2014. aasta seisuga puuduvad alal selle elupaigatüübi esinemisalad.

2002. aastal kaardistatud rohunditerikaste kuusikute elupaigatüüp on 2011. aasta inventuuri ja 2014. aasta kameraalse kontrolli põhjal potentsiaalne vanade loodusmetsade elupaigatüüp, kus I rindes leidub vähesel määral kuuski. Tõenäoliselt on osaliselt tegemist elupaigatüübi üleminekuga (looduslikus arengus toimub okaspuumetsade asendumine lehtpuumetsadega) ning osaliselt vale määranguga. 2014. a. andmete põhjal elupaigatüüpi alal ei leidu ning selle eesmärgiks seadmine ei ole põhjendatud. Kaitsekorralduskavaga tehakse ettepanek kaitseala ja loodusala eesmärkide korrigeerimiseks (lisa 7).

2.2.1.1.3. Soostuvad ja soo-lehtmetsad (9080*)

Soostuvate ja soo-lehtmetsade (9080*) elupaik hõlmab Eestis soostuvaid lehtmetsi, (päris)madalloometsi ja lodumetsi, mis kasvavad tasasel maal, laugetes nõgudes või nõlvade jalamil, kus põhjavesi on maapinna lähedal. Põhjavee tase on muutuv: kevadeti on see kõrge, ulatudes tihti maapinnale, suvel langeb sügavamale. Soostuvates metsades ei küüni turbahorisoni tusedus 30 sentimeetrini, madalsoon- ja lodumetsades on keskmiselt või hästi lagunenenud turvas sügavam. Madalloometsade väheliikuv põhjavesi on mineraalainete poolest üsna vaene, rohkem mineraalaineid sisaldab lodumetsade liikuvam põhjavesi. Soostumise algstaadiumis valitsevad puurindes paiguti harilik kuusk (*Picea abies*) ja arukask (*Betula pendula*), madalloometsades sookask (*Betula pubescens*) ning lodumetsades sanglepp (*Alnus glutinosa*) koos sookasega (Paal, 2007).

Natura andmebaasi andmetel esineb soostuvate ja soo-lehtmetsade tüüpi elupaiku 27,5 ha-l. 2014. aasta andmetel leidub soostuvaid ja soo-lehtmetsade elupaigatüüpi 10,3 ha-l, millest 5,7 ha on hea seisundiga (B), 4,2 ha on arvestatava (C) ning 0,4 ha on väheeesindusliku (D) seisundiga ehk potentsiaalset elupaigatüüpi. Elupaiga pindala erinevus Natura andmebaasi ja kaitsekorralduskavas toodud elupaiga pindala vahel tuleneb vanade loodusmetsade elupaigatüübi pindala korrigeerimisest ning võimalikust valesst määrangust, mille arvelt vähenes soostuvate ja soo-lehtmetsade pindala. Natura andmebaasis on vajalik Kurimetsa loodusala soostuvate ja soo-lehtmetsade elupaigatüübi pindala suurendamine, et viia see vastavusse tegeliku olukorraga (lisa 7).

Kaitse-eesmärk

- ◆ **Pikaajaline kaitse-eesmärk:** Soostuvate ja soo-lehtmetsade elupaigatüübi säilimine 5,7 ha suurusel alal seisundiga A ja 4,2 ha suurusel alal seisundiga B. Metsaalad (ca 0,4 ha) on kujunemas elupaigatüübi soostuvad ja soo-lehtmetsad kriteeriumidele vastavateks.
- ◆ **Kaitsekorraldusperioodi kaitse-eesmärk:** Soostuvate ja soo-lehtmetsade elupaigatüübi säilimine 5,7 ha suurusel alal seisundiga A ja 4,2 ha suurusel alal seisundiga B.

Mõjutegurid ja meetmed:

- **Metsakuivenduse mõju elupaigatüüpides vanad loodusmetsad ning soostuvad ja soo-lehtmetsad.**

Meetmed:

- Kaitseala kuivendussüsteemi kohta ekspertarvamuse ja ümberehitamise projekti koostamine.
- Ala veerežiimi looduslikkuse taastamine.

- **Raied ala piiranguvööndisse jäävates metsaelupaikades.**

- Kurimetsa looduskaitseala tsoneeringu muutmine (piiranguvööndist sihtkaitsevööndi moodustamine).
- Lisada metsaelupaigad (vanad loodusmetsad (9010*) ning soostuvad ja soo-lehtmetsad (9080*)) kaitseala kaitse-eesmärkideks.

3. ALA JA SELLE VÄÄRTUSTE TUTVUSTAMINE JA KÜLASTUSKORRALDUS

Kurimetsa looduskaitsealal puuduvad igasugused külastusobjektid sh rahvaürituste korraldamiseks ette nähtud kohad ning ala külastatavus on väike. Häirimise suhtes tundliku liigi kaitseks on kaitseala Kurimetsa sihtkaitsevööndis kehtestatud kevad-suvine liikumiskeeld.

Kuigi kaitseala asub üsna hõreda asustusega piirkonnas, on vajalik külastajate (enamasti kohalikud elanikud, marjulised, seenelised, loodushuvilised, jahimehed) teavitamine kaitsealal viibimisest. 2015. aasta märtsikuus läbiviidud välitööde põhjal puuduvad alal piiritähised, liikumispiirangutähised ning infotahvlid. Külastajate teavitamiseks on vajalik kaitseala välispiiri ning liikumispiiranguga vööndi selge tähistamine eelkõige peamiste liikumisteede juures. Infotahvli rajamine alale ei ole otstarbekas.

Piirkonna bioloogilise mitmekesisuse ja maastikuliste väärtuste säilimiseks tuleb hoida senist eraldatust ja puutumatumist ohustavatest inimõjudest, mis on võimalik vaid juhul, kui välditakse rohkearvulise loodusturismi teket ning külastuskoormuse tõstmist vähese koormustaluvusega paikades. Kurimetsa looduskaitseala peab jääma eeskätt kaitseunitsuunilusega alaks. Matka- ja õpperadade loomine väikese koormustaluvusega kooslustesse läheks vastuollu kaitse-eesmärkidega. Eelnevast tulenevalt ei planeerita alale külastusobjektide rajamist.

Spetsiaalseid Kurimetsa looduskaitseala (või selle osi) käsitlevaid voldikuid ega trükiseid ei ole avaldatud. Ala külastuskoormus on minimaalne, seega ei ole spetsiaalsete trükiste väljandmine vajalik.

Karksi valla arengukavas 2015-2020 otseseid Kurimetsa looduskaitsealaga seotud eesmärke püstitatud ei ole.

Visioon:

- ◆ Kurimetsa looduskaitsealal ei rakendata aktiivset külastuskorraldust ega rajata külastustaristut. Ala külastuskoormus on minimaalne. Kohalikud elanikud ja teised külastajad on teadlikud looduskaitseala olemasolust ja väärtustavad seda.

Eesmärk:

- ◆ Tagada looduskaitseala välispiiri ja liikumispiiranguga vööndi selge tähistatus looduses. Vältida looduskaitseala külastuskoormuse tõstmist, mitte rajada külastusobjekte looduskaitseala territooriumile.
- ◆ *Meetmed:*
 - Kaitseala välispiiri ja liikumispiiranguga vööndi tähistamine ja tähistehooldamine.

4. KAVANDATAVAD KAITSEKORRALDUSLIKUD TEGEVUSED JA EELARVE

4.1. Tegevuste kirjeldus

4.1.1. Inventuurid ja seire

4.1.1.1. Riiklik seire

Kaitsealal on vajalik jätkata keskkonnaseire programmi „Kotkad ja must-toonekurg“ raames kalakotka riiklikku seiret. Riiklikku seiret korraldab Keskkonnaagentuur ja seire läbiviimine on I prioriteedi tegevus.

4.1.1.2. Natura metsaelupaikade kordusinventuur

Kaitsekorraldusperioodi lõpul inventeeritakse ülepinnaliselt kaitseala metsaelupaigad ja hinnatakse, kas kaitsekorralduse tulemusena on nende seisund paranenud. Inventeerimisel lähtutakse Natura metsaelupaikade inventeerimise juhendist. Natura elupaikade inventuur on II prioriteedi tegevus, mida korraldab Keskkonnaamet.

4.1.2. Hooldus, taastamine, ohjamine

4.1.2.1. Kaitseala kuivendussüsteemi kohta ekspertarvamuse ja ümberehitamise projekti koostamine

Kaitsekorraldusperioodil on vajalik kuivendussüsteemi kohta koostada ekspertarvamus loodusliku veerežiimi ennistamiseks ja vajadusel kuivendussüsteemide likvideerimiseks ning ümberehitamise projekt. Nii projekti koostamise eel koostatav ekspertarvamus kui ka projekt on aluseks elupaigatüüpide taastamistöödeks. Elupaigatüüpide taastamistööd on vajalikud ennekõike ala kaitse-eesmärgiks olevate koosluste soodsa seisundi saavutamiseks.

Projekti koostamise käigus on vajalik eksperdil välitööde käigus kaardistada kaitseala kuivendussüsteemide osad, mis mõjutavad ala looduslikku veerežiimi. Kuivendussüsteemide kaardistustööde põhjal tuleb hinnata veerežiimi taastamise vajadust, otstarbekust võrreldes kraavide looduslikule arengule jätmisega ja mõju kaitseala ökosüsteemidele ning kaitse-eesmärkidele. Lisaks tuleb hinnata veerežiimi taastamise mõju kaitsealaga piirnevale alale. Tegevuse korraldajaks on RMK (I prioriteet).

4.1.2.2. Elupaikade taastamistööd

Kaitsealal esinevate elupaigatüüpide taastamisel ja/või seisundi parandamisel on oluline kuivenduskraavide sulgemine. Suletavate kraavide täpne maht ja võimalikud sulgemiskohad selguvad projekti käigus pärast kraavide seisundi hindamist. Lisas 5 on toodud soovitud kaitseala elupaikade taastamistööde planeerimiseks, kus on punase joonega märgitud need kraavid (kogupikkusega ligikaudu 1 km), mille sulgemist tuleks kaaluda ja vajadusel projekteerida. Kraavide veerežiimi taastamise planeerimisel arvestada, et kaitseala ümbritsevate majandusmetsade kuivendusvõrkude toimimist ei häirita ja nii ei mõjutata ka piirnevate majandusmetsade veerežiimi. Elupaigatüüpide taastamistööd on I prioriteedi tegevus, mida korraldab RMK.

4.1.3. Taristu, tehnika, loomad

4.1.3.1. Kaitseala piiritähiste paigaldamine

2015. aasta märtsikuu seisuga on Kurimetsa looduskaitseala välispiir tähistamata. Kaitsekorraldusperioodil tuleb põhiliste radade ja sihtide juurde paigaldada kokku 12 piiritähist (6 Kurimetsa looduskaitseala Kurimetsa sihtkaitsevööndi liikumiskeelu 15.03-30.08 piiritähist ning 6 Kurimetsa looduskaitseala Kurimetsa piiranguvööndi keskmise suurusega piiritähist) (tähiste täpne asukoht on esitatud lisas 6). Liikumispiiranguga vöönd tähistatakse liikumiskeelu punase tähisega, kuhu on lisaks märgitud liikumiskeelu aeg.

Tegevus kuulub II prioriteeti ja seda korraldab RMK 2018. aastal.

Piiritähised ja nende asukohad võivad muutuda pärast uue kaitse-eeskirja kinnitamist.

4.1.3.2. Kaitstava ala tähiste hooldamine

Vajalik on kõikide kaitstavale alale paigaldatud tähiste hooldamine ja asendamine vastavalt vajadusele. Eelkõige on oluline jälgida piiritähiste olemasolu peamiste liikumisteede juures. Tegevus kuulub II prioriteeti ja seda korraldab RMK 2021. ja 2024. aastal.

4.1.4. Kavad, eeskirjad

4.1.4.1. Kaitsekorralduskava vahehindamine ja uuendamine

Kaitsekorralduskava eesmärgid on seatud kümneks aastaks. 2020. aastal tuleb hinnata esimese perioodi administratiivset tulemuslikkust uuendades vajadusel kaitsekorralduskavaga planeeritud tööde loetelu prioriteetsust ja eelarvet. Kaitsekorraldusperioodi lõpus koostatakse uus kaitsekorralduskava järgneviks 10-aastaseks perioodiks. Töö teostaja on Keskkonnaamet, I prioriteet.

4.1.4.2. Kaitse-eeskirja uuendamine

Kurimetsa looduskaitseala kaitse-eeskirjas on vajalikud mõningad muudatused, ennekõike vajab kaitse-eeskiri täiendamist, täpsustamist ja ajakohastamist. Kaitse-eeskirja uuendamine on I prioriteedi tegevus, mida korraldab Keskkonnaamet 2016.-2017. aastatel.

Alljärgnevalt on loetletud asjaolud, mis tingivad 1998. aastal kinnitatud kaitse-eeskirja muudatusvajaduse:

- ◆ Kaitse-eeskirja kaitse-eesmärkide täpsustamine (kaitseala kaitse-eesmärgiks elupaigatüüpide vanad loodusmetsad (9010*) ja soostuvad- ja soolehtmetsad (9080*) lisamine).
- ◆ Tsoneeringu muutmine (muuta ala piiranguvöönd sihtkaitsevööndiks, kuna potentsiaalsed metsaelupaigatüübid jäävad piiranguvööndisse).
- ◆ Kaaluda kalakotka kaitse-eesmärgiks seadmist, kuna liik on I kaitsekategooria ja linnudirektiivi I lisa liik, mis on eriti tundlik muutuste suhtes elupaikades.

4.2. Eelarve

Eelarve tabelisse 3 on koondatud eelnevate analüüsidenä esitatud tööd, mis on täitmiseks käesoleva kaitsekorralduskavaga ettenähtud perioodi jooksul.

Tabelis on tegevused jaotatud vastavalt tegevuse olulisusele järgmistesse prioriteetsusklassidesse:

- 1) esimene prioriteet – hädavajalik tegevus, millela kaitse-eesmärkide täitmine planeeritavas ajavahemikus on võimatu, see on väärtuste säilimisele ja toimiva ohuteguri kõrvaldamisele suunatud tegevus; kaitsekorralduse tulemuslikkuse hindamiseks vajalik tegevus;
- 2) teine prioriteet – vajalik tegevus, mis on suunatud väärtuste taastamisele, eksponeerimisele ja potentsiaalsete ohutegurite kõrvaldamisele;
- 3) kolmas prioriteet – soovituslik tegevus ehk tegevus, mis aitab kaudselt kaasa väärtuste säilimisele ja taastamisele ning ohutegurite kõrvaldamisele.

Tabel 3. Kurimetsa looduskaitsealal kavandatavate tegevuste eelarve ja ajakava (KeA – Keskkonnaamet, KAUR – Keskkonnaagentuur, RMK – Riigimetsa Majandamise Keskus).

Jrk	Tegevuse nimetus	Tegevuse tüüp	Korraldaja	Prioriteet	2016	2017	2018	2019	2020	2021	2022	2023	2024	2025	Kokku
					Sadades eurodes										
Inventuurid, seired															
4.1.1.2	Natura elupaikade kordusinventuur	Inventuur	KeA	II										X	X
4.1.1.1	Kalakotka riiklik seire	Riiklik seire	KAUR	I				X					X		X
Hooldus-, taastamis- ja ohjamistegevused															
4.1.2.1	Kaitseala kuivendusüsteemi ekspertarvamuse ja ümberehitamise projekti koostamine	Koosluse taastamistöö	RMK	I						50					50
4.1.2.2	Elupaikade taastamistööd	Koosluse taastamistöö	RMK	I							372				372
Taristu															
4.1.3.1	Kaitseala piiritähiste paigaldamine (12 tk)	Kaitsealuste objektide tähistamine	RMK	II			12								12
4.1.3.2	Kaitseala piiritähiste hooldamine	Kaitsealuste objektide tähistamine	RMK	II						6			6		12
Kavad, eeskirjad															
4.1.4.1	Kaitsekorralduskava vahehindamine ja uuendamine	Tegevuskava	KeA	I					X					X	X

Jrk	Tegevuse nimetus	Tegevuse tüüp	Korraldaja	Prioriteet	2016	2017	2018	2019	2020	2021	2022	2023	2024	2025	Kokku
					Sadades eurodes										
4.1.4.2	Kaitse-eeskirja uuendamine	Kaitsekorra muutmine	KeA	I	X	X									X
Maksumus kokku							12			56	372		6		446

5. KAITSEKORRALDUSE TULEMUSLIKKUSE HINDAMINE

Kaitsekorralduskava tulemuslikkuse hindamise aluseks on perioodiliselt teostatud seired ja inventuurid ning kaitsekorralduslike tööde käigus kogutud andmed (vt tabel 4). Kaitsekorralduskava perioodi lõpus teostatakse elupaikade kaardistamine ning hinnatakse tulemuste põhjal kaitsekorralduskava edukust. Kaitsekorralduskava on koostatud 10 aastaks (2016-2025). Käesoleva kaitsekorralduskava täitmise analüüs teostatakse 2025. aastal. Kaitsekorralduskava täitmise analüüs on ühtlasi ka aruanne selle täitmise efektiivsuse osas. Tulemuslikkuse hindamiseks võetakse aluseks alljärgneva tabeli näitajad.

Tabel 4. Kurimetsa looduskaitseala ja loodusala kaitsekorralduskava täitmise edukuse hindamiskriteeriumid.

Jrk	Väärtus	Indikaator	Kriteerium (ha)	Tulemus (ha)	Selgitus
1	Kalakotkas (<i>Pandion haliaetus</i>)	Elupaiga pindala (ha)	11,2	11,2	
2	Vanad loodusmetsad (9010*) ⁴	Elupaiga pindala (ha) ja seisund	2,1 ha seisundiga C	2,7 ha seisundiga C	
3	Soostuvad ja soo-lehtmetsad (9080*)		5,7 ha seisundiga B 4,2 ha seisundiga C	5,7 ha seisundiga B 4,2 ha seisundiga C	

⁴ 1) Vanade loodusmetsade (9010*) elupaiga soodsa seisundi saavutamise ja elupaiga pindala suurenemine 30-50 aasta perspektiiviga ca 35,6 ha võrra võib toimuda kuivendusemõju vähendamise ja loodusliku veerežiimi taastamise järgselt. Seega võib elupaiga pindala suureneda 37,7 hektarini.

KASUTATUD ALLIKAD

Kirjandus- ja internetiallikad:

Arold, I. 2005. Eesti maastikud. Tartu Ülikooli Kirjastus. Tartu.

Kotkaklubi. 2015. Kalakotkas. Kättesaadav: <http://www.kotkas.ee/kotkaliigid/kalakotkas> (17.02.2015).

Männik, R ja Sellis, U. 2011. Kalakotka (*Pandion haliaetus*) kaitse tegevuskava. Kättesaadav: http://www.envir.ee/sites/default/files/elfinder/article_files/kk_1136_lisa_2013.pdf (10.02.2015).

Paal, J. 2007. Loodusdirektiivi elupaigatüüpide käsiraamat. Auratrükk Tallinn.

Planeeringud ja arengukavad:

Karksi valla arengukava 2015-2020. Kättesaadav:

<https://www.karksi.ee/documents/3582762/4727503/p.p+nr+3+KARKSI+VALLA+ARENGUKA+VA+2015-2020.pdf/097be35c-daad-4c17-ac7c-18f00799f17d> (18.02.2015).

Seadused, määrused, eeskirjad:

Euroopa Komisjonile esitatav Natura 2000 võrgustiku alade nimekiri (RTL 2004, 111, 1758).

Kaitsekorralduskava koostamise ja kinnitamise kord ja kaitsekorralduskava kinnitaja määramine (RTL 2009, 81, 1174).

Looduskaitseseadus (RT I 2004, 38, 258).

Kurimetsa looduskaitseala kaitse alla võtmine, kaitse-eeskirja ja välispiiri kirjelduse kinnitamine RT I, 1998, 102, 1679, <https://www.riigiteataja.ee/akt/13129819&LeiaKehtiv> (10.02.2015).

Andmebaasid:

Avalik Metsaregister: <http://register.metsad.ee/avalik/>

EELIS (Eesti Looduse Infosüsteem): <http://loodus.keskkonnainfo.ee/WebEelis/infoleht.aspx>

Keskkonnaregister: <http://register.keskkonnainfo.ee/envreg/main>

Maa-ameti geoportaal: <http://geoportaal.maaamet.ee/>

Natura 2000 standardandmebaas: <http://natura2000.eea.europa.eu/#>

Riiklik keskkonnaseire programm: <http://seire.keskkonnainfo.ee/seireveeb/index.php>

LISAD

Lisa 1. Kurimetsa looduskaitseala kaitse-eeskiri.

Kurimetsa looduskaitseala kaitse alla võtmine, kaitse-eeskirja ja välispiiri kirjelduse kinnitamine

Vastu võetud 17.11.1998 nr 257

RT I 1998, 102, 1679

jõustumine 24.11.1998

Kaitstavate loodusobjektide seaduse paragrahvi 5 lõigete 2 ja 4 ning paragrahvi 6 lõike 3 alusel ning arvestades Euroopa Liidu Nõukogu direktiivi 92/43/EMÜ looduslike elupaikade ning fauna ja flora kaitse kohta (EÜT L 206, 21.05.1992) ja Euroopa Liidu Nõukogu direktiivi 79/409/EMÜ loodusliku linnustiku kaitse kohta (EÜT L 103, 2.04.1979) sätteid, Vabariigi Valitsus määrab:

1. Võtta kaitse alla Kurimetsa looduskaitseala.
2. Kinnitada:
 - 1) Kurimetsa looduskaitseala kaitse-eeskiri (juurde lisatud);
 - 2) Kurimetsa looduskaitseala välispiiri kirjeldus (juurde lisatud).
3. Kurimetsa looduskaitseala valitseja on Keskkonnaamet.
[RT I 2009, 7, 48 - jõust. 01.02.2009]

I. ÜLDSÄTTED

1. Kurimetsa looduskaitseala (edaspidi *kaitseala*) on loodud kaitsealuste liikide ja nende elupaikade kaitseks.
2. Kaitseala maa-ala välispiir on määratletud Vabariigi Valitsuse kinnitatud Kurimetsa looduskaitseala välispiiri kirjeldusega.
3. Kaitseala maa-ala jaguneb vastavalt kaitsekorra eripärale ja majandustegevuse piiramise astmele kahte tüüpi võõnditeks – sihtkaitsevõõndiks ja piiranguvõõndiks.
4. Kaitseala ja selle võõndite piirid kantakse riiklikusse maakatastrisse.
5. Kaitseala ja selle võõndite piiride kirjeldus on koostatud riigiettevõtte Eesti Maauringud 1992. aasta maakasutuskaardi (mõõtkava 1:10 000), Eesti Metsakorralduskeskuse Karksi metskonna 1990. aasta puistuplaani, Viljandi Maakatastri 1996. aasta maaüksuse plaani ja talumaade osas Katastri Ameti 1939. aastal väljaantud skeemilise kaardi (mõõtkava 1:10 000) alusel.

II. KAITSEKORRA ÜLDPÕHIMÕTTED

6. Inimestel on lubatud viibida ning marju ja seeni korjata kogu kaitseala maa-alal, välja arvatud

käesolevas kaitse-eeskirjas sätestatud juhul sihtkaitsevööndis. Liikumine eramaal toimub vastavalt asjaõigusseadusele ja kaitstavate loodusobjektide seadusele.

7. Jalgratastega liiklemine väljaspool teid ja radu ning mootorsõidukitega liiklemine ja nende parkimine väljaspool selleks ettenähtud teid ja parklaid on keelatud, välja arvatud teaduslikel välitöödel, järelevalve- ja päästetöödel ning käesoleva kaitse-eeskirjaga lubatud metsatöödel.

8. Jahipidamine kaitsealal on lubatud 1. septembrist 14. märtsini.

9. Kaitsealal on lubatud alla 25 osalejaga rahvaürituste korraldamine. Üle 25 osalejaga rahvaürituste korraldamine on lubatud üksnes kaitseala valitseja nõusolekul.

10. Kaitsealal on keelatud:

- 1) puhtpuistute kujundamine ja energiapuistute rajamine;
- 2) uute maaparandussüsteemide rajamine;
- 3) maavarade ja maa-ainese kaevandamine;
- 4) väetiste ja mürgkemikaalide kasutamine metsamaal ja looduslikul rohumaal;
- 5) jäätmete ladustamine.

11. Kaitseala valitseja nõusolekuta on kaitsealal keelatud:

- 1) kinnitada maakorralduskava;
- 2) muuta katastriüksuse kõlvikute piire ja pindala;
- 3) väljastada metsaomanikule metsamajandamiskava;
- 4) kehtestada detail- ja üldplaneeringut.

12. Kaitseala valitseja nõusoleku saamiseks käesolevas kaitse-eeskirjas ettenähtud juhtudel peab vastava loa taotleja või projekti või kava kooskõlastuse taotleja esitama kaitseala valitsejale kirjaliku taotluse. Kaitseala valitseja vastab taotlusele nõusoleku või motiveeritud keeldumisega ja vajaduse korral omapoolsete tingimuste esitamisega nii taotlejale kui ka loa väljastajale hiljemalt ühe kuu jooksul pärast taotluse saamist. Keskkonnamõju hindamise vajaduse korral on kaitseala valitsejal õigus taotlusele vastamist edasi lükata kuni ekspertiisiakti saamiseni, teavitades sellest nii nõusoleku taotlejat kui ka loa väljastajat.

Kaitseala valitseja vaatab metsateatise läbi ning annab oma nõusoleku või esitab motiveeritud keeldumise ja vajadusel omapoolsed tingimused kümne päeva jooksul pärast taotluse saamist.

13. Kaitsealale jääva kaitstava looduse üksikobjekti kaitset korraldatakse kaitstavate loodusobjektide seaduse paragrahvi 5 lõike 5 kohase kaitse-eeskirja alusel, kui käesolev kaitse-eeskiri ei sätesta teisiti.

14. Teaduslikke välitöid kaitsealal tehakse kaitstavate loodusobjektide seaduse paragrahvis 25 sätestatud korra alusel.

15. Vabariigi Valitsuse seaduse paragrahvi 44 lõike 2 alusel on kaitseala piires asuva kinnistu võõrandamisel volitatud riiki ostueesõiguse teostamisel esindama keskkonnaminister, kellele teatatakse kinnistu võõrandamisest asjaõigusseaduses sätestatud korras.

III. SIHTKAITSEVÖÖND

16. Sihtkaitsevöönd on kaitseala osa seal väljakujunenud või kujundatavate looduslike koosluste säilitamiseks.
17. Kaitsealal on **Kurimetsa sihtkaitsevöönd**, kuhu kuuluvad Karksi vallas Karksi metskonna kvartali 78 eraldised 1–7.
18. Sihtkaitsevööndis on keelatud majandustegevus ja loodusvarade kasutamine.
19. 15. märtsist 30. augustini on inimeste viibimine sihtkaitsevööndis keelatud, välja arvatud teaduslikel välitöödel ning järelevalve- ja päästetöödel.
20. Kaitseala valitseja igakordsel nõusolekul on lubatud:
1) hooldustööd kaitsealuste liikide elutingimuste säilitamiseks;
2) kraavide hooldustööd.
21. Sihtkaitsevööndi metsad kuuluvad hoiumetsa kategooriasse (juhtfunktsioon – looduskaitse; metsaökosüsteemi areng üksnes loodusliku protsessina).
22. Kurimetsa sihtkaitsevööndi maa jäetakse kaitsealuse maana riigi omandisse maareformi seaduse paragrahvi 29 ja paragrahvi 31 lõike 1 punkti 2 alusel.

IV. PIIRANGUVÖÖND

23. Piiranguvöönd on kaitseala majanduslikult kasutatav osa, kus majandustegevuses tuleb arvestada kaitstavate loodusobjektide seaduses ning selle alusel käesolevas kaitse-eeskirjas kehtestatud tingimustega.
24. Piiranguvööndisse kuulub kaitseala piires olev maa-ala, mis ei ole sihtkaitsevöönd.
25. Piiranguvööndis on lubatud looduskaitsealustega kooskõlas olev majandustegevus, välja arvatud käesoleva kaitse-eeskirja punktides 6–11 keelatud ning järgmine tegevus:
1) lõppraie (uuendusraie), välja arvatud turberaie perioodiga vähemalt 40 aastat, kusjuures kaitseala valitsejal on õigus esitada nõudeid raieaja, metsamaterjali väljaveo ning puistu koosseisu ja täiuse osas;
2) metsamajanduslikud tööd ja piirisihtide puhastamine 15. märtsist 30. augustini.
26. Kaitseala valitseja igakordsel nõusolekul on lubatud:
1) uute ehitiste püstitamine;
2) teede, õhuliinide ja muude kommunikatsioonide rajamine.
27. Piiranguvööndi metsad kuuluvad kaitsemetsa kategooriasse (juhtfunktsioon – looduskaitse;

maastikuilme säilitamine).

V. LÕPPSÄTTED

28. Järelevalvet kaitsealal teostab kaitseala valitseja ning teised selleks volitatud isikud, kes on oma pädevuse piires õigustatud kaitsealal tegutsema ka iseseisvalt.

29. Isikud, kes rikuvad käesoleva kaitse-eeskirja nõudeid, kannavad haldus- või kriminaal- ja tsiviilvastutust seaduses ettenähtud korras.

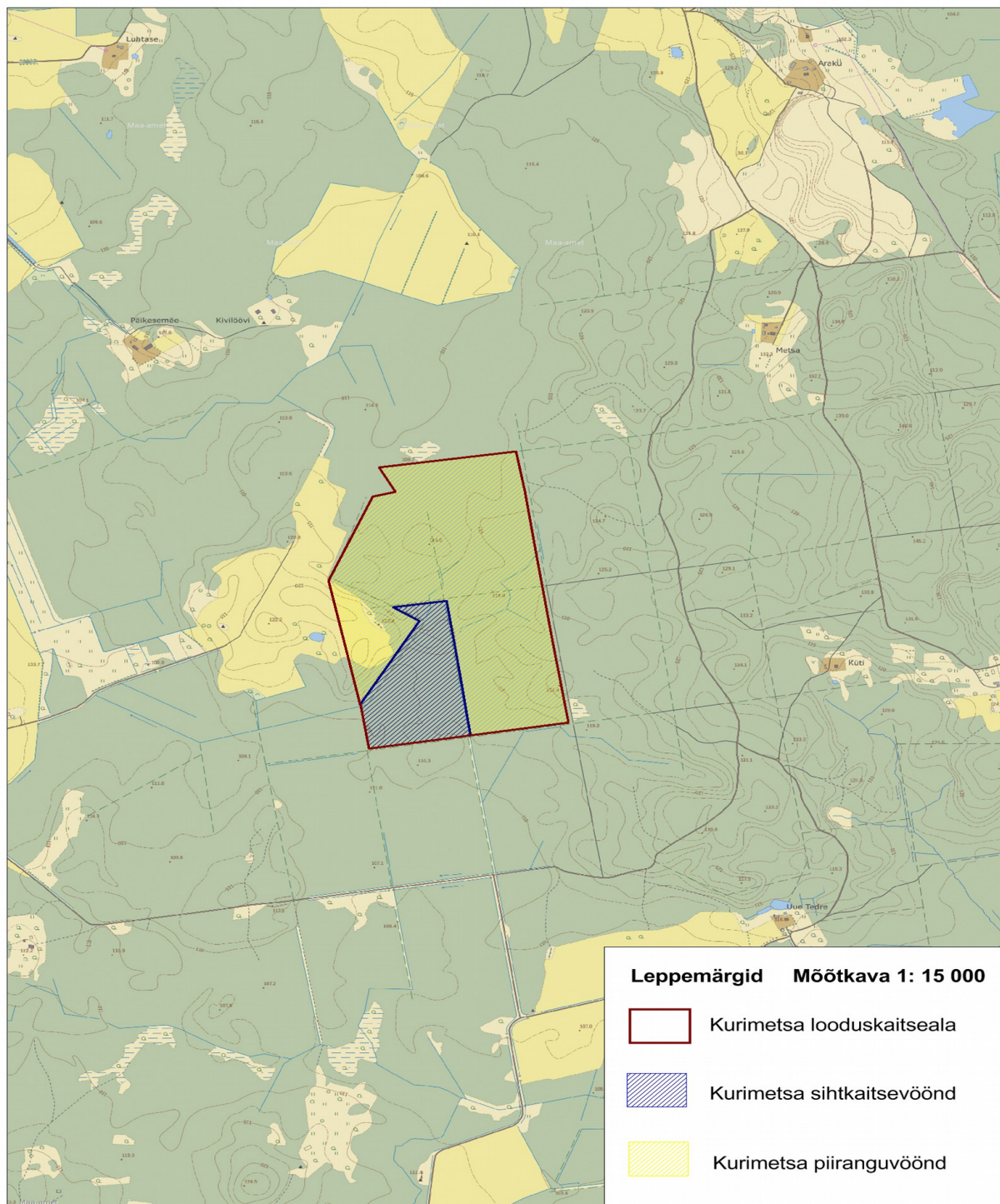
30. Käesolevast kaitse-eeskirjast tulenevad vaidlused lahendatakse kohtus, kuid huvitatud isik võib kaitseala valitseja tegevuse vaidlustamiseks pöörduda ka keskkonnaministri poole.

KURIMETSA LOODUSKAITSEALA VÄLISPIIRI KIRJELDUS

Kurimetsa looduskaitseala välispiir (edaspidi *piir*) kulgeb Karksi vallas Karksi metskonna kvartali 72 eraldise 1 põhjanurgast mööda nimetatud kvartali põhja- ja idapiiri, kvartali 78 ida-, lõuna- ja läänepiiri kuni talu Kurimetsa (39) maa piirikupitsani nr 14 ja edasi mööda kvartali 78 läänepiiri mõttelist sirgjoonelist pikendust põhja suunas piirikupitsani nr 12. Piir jätkub mööda kvartali 72 loodepiiri sama kvartali eraldise 1 lõunanurgani ja mööda eraldise 1 kagu- ja kirdepiiri nimetatud eraldise põhjanurgani.

Kurimetsa looduskaitseala piiri kirjeldus on koostatud riigiettevõtte Eesti Maauuringud 1992. aasta maakasutuskaardi (mõõtkava 1:10 000), Eesti Metsakorralduskeskuse Karksi metskonna 1990. aasta puistuplaani, Viljandi Maakatastri 1996. aasta maaüksuse plaani ja talumaade osas Katastri Ameti 1939. aastal väljaantud skeemilise kaardi (mõõtkava 1:10 000) alusel.

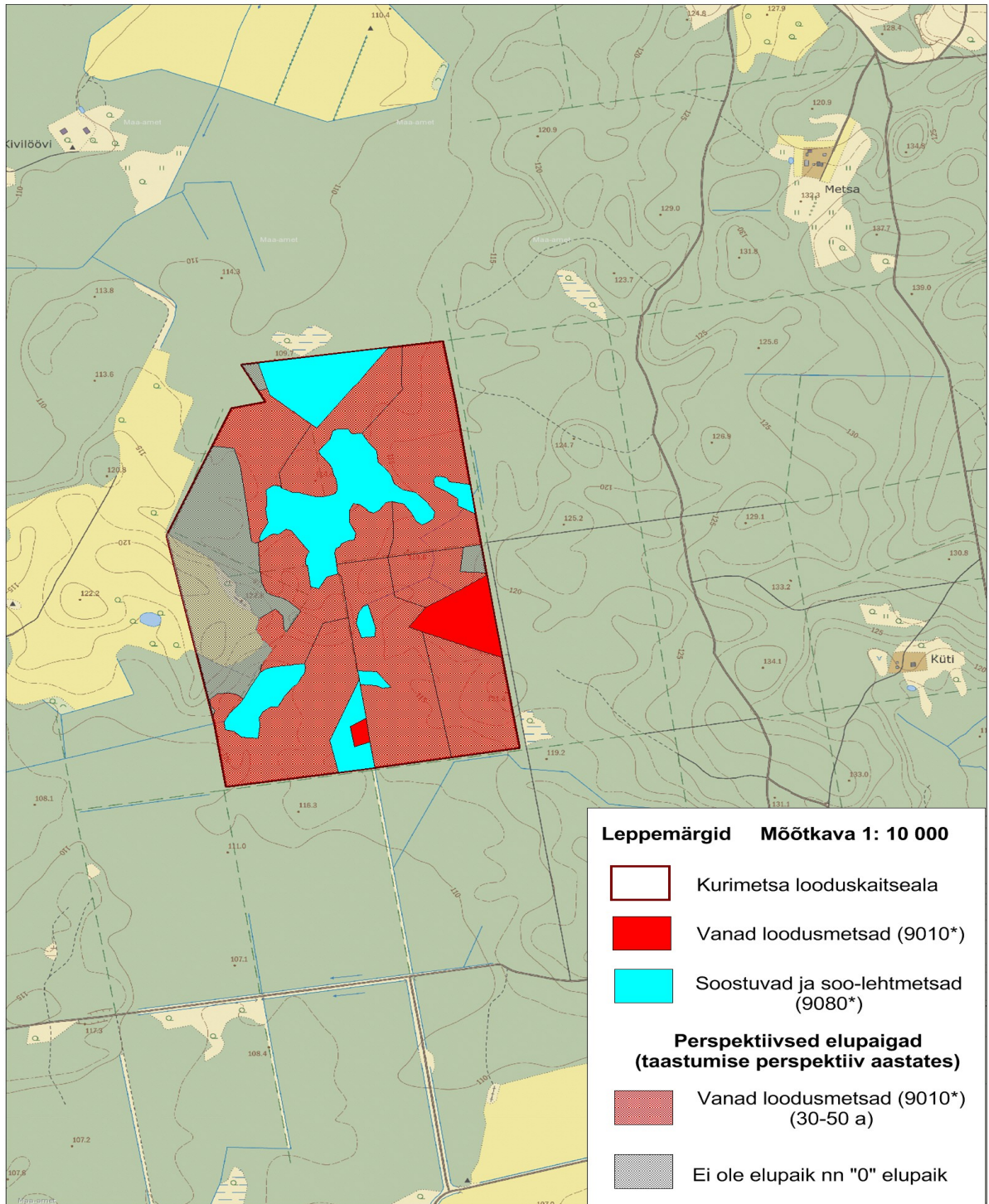
Lisa 2. Kurimetsa looduskaitseala skeem (aluskaart: Maa-ameti põhikaart, 2014).



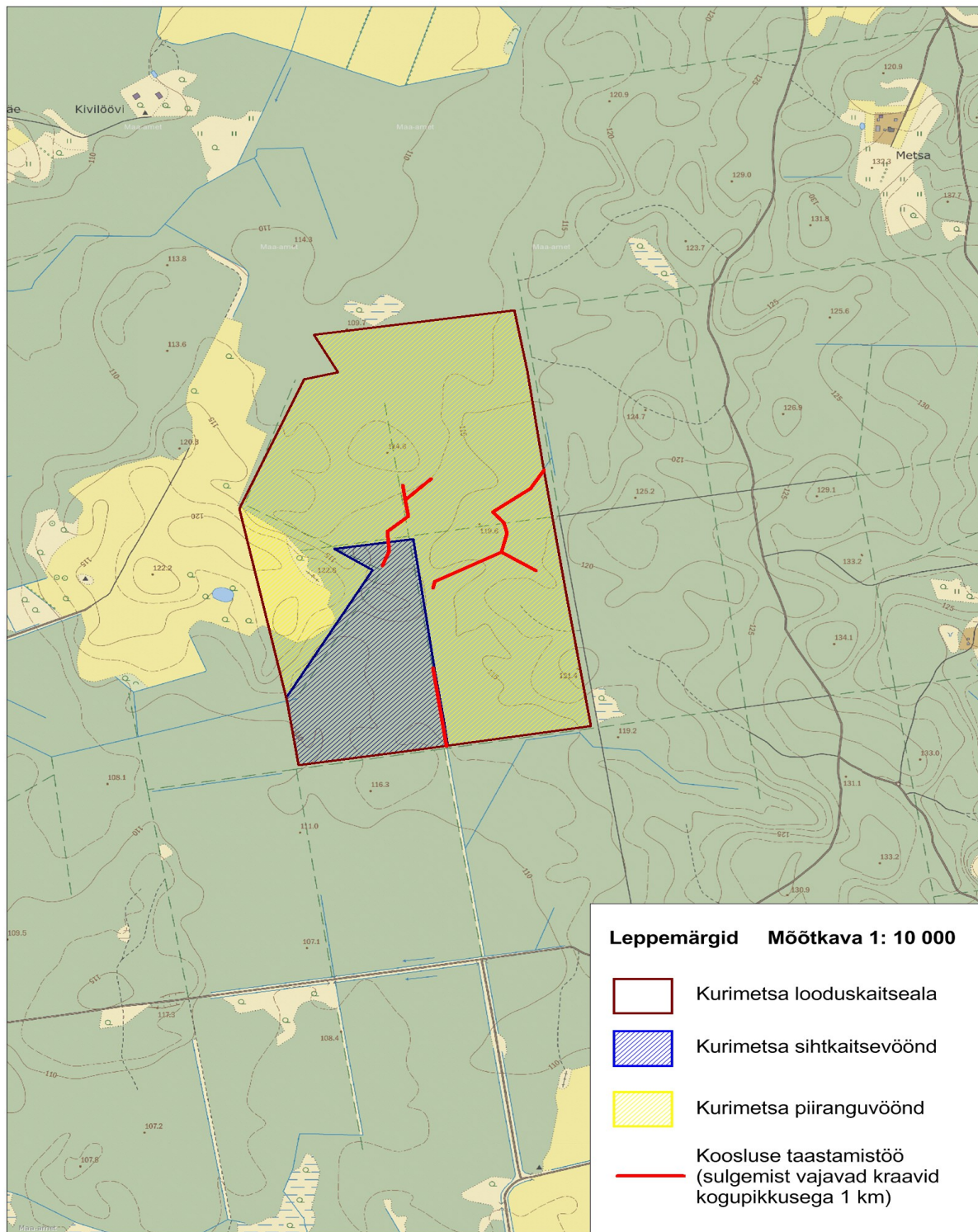
Lisa 3. Kurimetsa looduskaitseala kaitse-eesmärkide ja väärtuste koondtabel.

Väärtus	Kaitse-eesmärk	Ohutegurid	Meetmed	Oodatavad tulemused
2.1.1. Elustik				
Kalakotkas	Kalakotkale sobiva elupaiga säilimine 11,2 ha suurusel alal	Pesitsusaegne häirimine	Liikumispiirangu ala selge tähistamine ning tähiste olemasolu regulaarne kontroll	Kalakotkale sobiva elupaiga säilimine 11,2 ha suurusel alal
			Kontroll liikumispiirangust kinnipidamise üle	
2.2. Kooslused				
Vanad loodusmetsad (9010*)	Elupaigatüübi vanad loodusmetsad säilimine ligikaudu 2,1 ha suurusel alal seisundiga B. Metsaalad (ca 23 ha) on kujunemas elupaigatüübi vanad loodusmetsad kriteeriumidele vastavateks	Metsakuivenduse mõju elupaigatüüpides vanad loodusmetsad ning soostuvad ja soo-lehtmetsad	Kaitseala kuivendussüsteemi kohta ekspertarvamuse ja ümberehitamise projekti koostamine	Elupaigatüübi vanad loodusmetsad säilimine vähemalt 2,7 ha suurusel alal seisundiga C. Kujuneva elupaigatüübi vanad loodusmetsad pindala on ca 20 ha
Soostuvad ja soo-lehtmetsad (9080*)	Soostuvate ja soo-lehtmetsade säilimine 5,7 ha suurusel alal seisundiga A ja 4,2 ha suurusel alal seisundiga B. Samuti on elupaigatüübi soostuvad ja soo-lehtmetsad kriteeriumitele vastavaks kujunenud 0,4 ha seni potentsiaalset elupaigatüüpi		Ala veerežiimi looduslikkuse taastamine	Soostuvate ja soo-lehtmetsade elupaigatüübi säilimine 5,7 ha suurusel alal seisundiga A ja 4,2 ha suurusel alal seisundiga B
			Raied ala piiranguvööndisse jäävates metsaelupaikades	Kurimetsa looduskaitseala tsoneeringu muutmine (piiranguvööndist sihtkaitsevööndi moodustamine)
			Lisada metsaelupaigad (vanad loodusmetsad (9010*) ning soostuvad ja soo-lehtmetsad (9080*)) kaitseala kaitse-eesmärkideks	

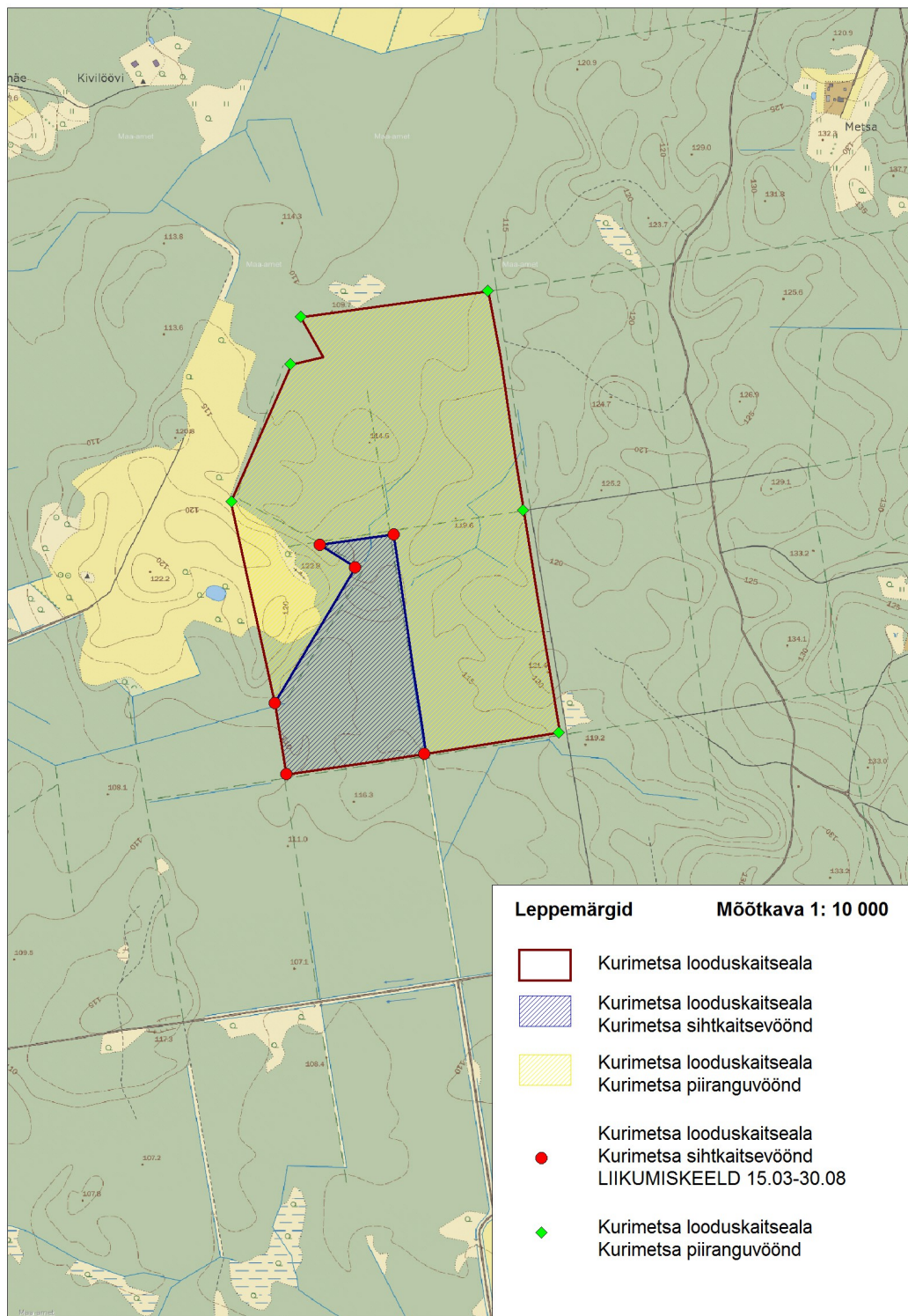
Lisa 4. Kurimetsa looduskaitseala metsaelupaigid (aluskaart: Maa-ameti põhikaart, 2014).



Lisa 5. Soovitused Kurimetsa looduskaitseala elupaikade taastamistööde planeerimiseks (aluskaart: Maa-ameti põhikaart, 2014).



Lisa 6. Kurimetsa looduskaitseala paigaldamist vajavad piiritähised (aluskaart: Maa-ameti põhikaart, 2014).



Lisa 7. Kurimetsa looduskaitseala Natura standardandmebaasi elupaigaandmestiku muutmise ettepanek.

Loodusala kood	Loodusala nimi	Natura 2000 loodusalade standardandmebaasi andmestik					Uus andmestik					Põhjendused
		I lisa elupaigatüübid		Ala hinnang			I lisa elupaigatüübid		Ala hinnang			
		Kood	Katvus (ha)	A B C D	A B C		Katvus (ha)	Andmete kvaliteet	A B C D	A B C		
				Esinduslikkus	Looduskaitse seisund	Üldhinnang			Esinduslikkus	Looduskaitse seisund	Üldhinnang	
EE0080509	Kurimetsa	9010*	17,3	A	C	A	37,7	hea	C	C	C	Elupaiga vähenemine on tingitud elupaiga piiride täpsustamisest ja varasemast võimalikust elupaikade vales määrangust
		9050	3,9	C	C	C	-	hea	-	-	-	2002. aastal kaardistatud rohunditerikaste kuusikute elupaigatüüp on 2011. aasta inventuuri ja 2014. aasta kameraalse kontrolli põhjal potentsiaalne vanade loodusmetsade elupaigatüüp, kus I rindes leidub vähesel määral kuuski. Tõenäoliselt on osaliselt tegemist elupaigatüübi üleminekuga (looduslik arengus toimub okaspuumetsade asendumine lehtpuumetsadega) ning osaliselt vale määranguga. 2014. a. andmete põhjal elupaigatüüpi alal ei leidu ning selle eesmärgiks seadmine ei ole põhjendatud
		9080*	27,5	A	C	B	10,3	hea	B	C	C	Elupaiga suurenemine on tingitud vanade loodusmetsade (9010*) elupaiga pindala korrigeerimisest, mille arvelt vähenes mõnevõrra soostuvate ja soo-

Loodusala kood	Loodusala nimi	Natura 2000 loodusalade standardandmebaasi andmestik					Uus andmestik					Põhjendused
		I lisa elupaigatüübid		Ala hinnang			I lisa elupaigatüübid		Ala hinnang			
		Kood	Katvus (ha)	A B C D	A B C		Katvus (ha)	Andmete kvaliteet	A B C D	A B C		
Esinduslikkus	Looduskaitseline seisund			Üldhinnang	Esinduslikkus	Looduskaitseline seisund			Üldhinnang			
												lehtmetsade elupaiga pindala (9080*)