



KESKKONNAAMET

Tareste maastikukaitseala kaitsekorralduskava

2013–2022



Euroopa Liit
Euroopa
Regionaalarengu Fond



Eesti tuleviku heaks

SISUKORD

SISSEJUHATUS	3
I TARESTE MAASTIKUKAITSEALA ÜLDISELOOMUSTUS	4
1.1. ÜLDANDMED	4
1.1.1. Ala iseloomustus	4
1.1.2. Üldised piirangud	5
1.1.3. Riiklik seire	6
1.1.4. Geomorfoloogiline iseloomustus	7
1.2. SOTSIAALMAJANDUSLIK KESKKOND	7
1.2.1. Ülevaade maaomandusest ja -kasutusest	7
1.2.2. Matkarada	7
1.2.3. Huvirühmad	7
II KAITSEALA LOODUSVÄÄRTUSED JA NENDE KAITSE-EESMÄRK	9
2.1. ELUSTIK	9
2.1.1. Linnud	9
2.1.2. Imetajad	9
2.1.3. Taimed	10
2.2. ELUPAIGAD	11
2.2.1. Rannikuelupaigad	11
2.2.2. Metsad	11
2.3. MAASTIK	15
III PEAMISED VÄÄRTUSI MÕJUTAVAD TEGURID NING VAJALIKUD MEETMED	16
IV PÕHIVÄÄRTUSTE SÄILIMISELE, TAASTAMISELE JA TUTVUSTAMISELE SUUNATUD TEGEVUSED	19
4.1. INVENTUURID, SEIRED, UURINGUD	19
4.1.1. Linnustiku inventuur ja rändeloendused	19
4.1.2. Kaitsealuste taimeliikide kaardistamine	19
4.1.3. Elupaikade seisundi hindamine	19
4.1.4. KKK vahehindang	19
4.1.5. Nahkhiirte elupaikade inventuur	19
4.1.6. Riiklik seire	19
4.2. HOOLDUS-, TAASTAMIS- JA OHJAMISTEGEVUSED	20
4.2.1. Rannaniitude hooldustööd	20
4.2.2. Võsa raie ja pilliroo tõrje käpaliste kasvukohas	20
4.2.3. Pilliroo lõikamine	20
4.2.4. Kraavide/ojade (eesvoolude) puhastamine	20
4.2.5. Metsakultuuride loodusilmelisemaks kujundamine	21
4.2.6. Talgud randade koristamiseks prügist	21
4.3. LOODUSÕPPE- JA PUHKEMAJANDUSLIKUD TEGEVUSED	21
4.3.1. Külastuskoormuse reguleerimine	21
4.3.2. Matkaraja hooldamine	21
4.3.3. Traditsiooniliste randa viivate teede hooldamine	22
4.3.4. Uue infotahvli paigaldamine	22
4.3.5. Infotahvlite hooldamine ja vajadusel väljavahetamine	22
4.3.6. Trükiste väljaandmine	22
4.4. KAITSEALA PIIRIDE TÄHISTAMINE	22
4.5. KAVAD, PLAANID, EESKIRJAD	22
4.5.1. Hiiumaa puhkeala uuendatud külastuskorralduskava	22
4.5.2. Kaitsekorra muutmine	23
4.5.3. Uue kaitsekorralduskava koostamine	23
V TULEMUSLIKKUSE HINDAMINE	27
LISAD	29
1. Kasutatud materjalid	
2. Kehtiv kaitse-eeskiri	
3. Ettepanekud kaitse-eeskirja muutmiseks	
4. Kaardimaterjal	
5. Eesvoolude puhastamise kalkulatsioon	

SISSEJUHATUS

Vastavalt looduskaitseseadusele (§ 25) on kaitsekorralduskava hoiualade ja kaitsealade alapõhise kaitse korraldamise aluseks.

Kaitsekorralduskava kinnitab Keskkonnaameti peadirektor. Teave kaitsekorralduskava kinnitamise kohta avalikustatakse Keskkonnaameti kodulehel.

Käesoleva Tareste kaitseala kaitsekorralduskava (*edaspidi* KKK) eesmärk on:

- anda lühike ülevaade kaitstavast alast – selle kaitsekorrast, kaitse-eesmärkidest, rahvusvahelisest staatusest, maakasutusest, huvigruppidest ning alal läbiviidavast riiklikust seirest
- analüüsida ala eesmarke ning anda hinnang iga põhiväärtuseks oleva liigi, elupaiga vm väärtuse seisundile
- arvestades alale seatud eesmarke, määrata mõõdetavad kaitse-eesmärgid ja kaitsekorralduse oodatavad tulemused kaitsekorraldusperioodi lõpuks ning 30 aasta perspektiivis
- anda ülevaade peamistest väärtusi mõjutavatest tegevustest, kirjeldada kaitseks vajalikke meetmeid koos oodatavate tulemustega
- määrata põhiväärtuste säilimisele, taastamisele ja tutvustamisele suunatud kaitsekorralduslike tegevuste elluviimise plaan koos tööde mahu, koha, ulatuse kirjelduse ja orienteeruva maksumusega
- luua alusdokument kaitseala kaitsekorralduslike tööde elluviimiseks ja rahastamiseks

KKK koostamisel juhinduti Eesti Vabariigi seadustest ning kaitsekorralduskava koostamise korrast ja juhendist.

Käesolev KKK põhineb Keskkonnaameti tellimisel 2010. a Piret Kiristaja (tel 5646 9952, 656 6599, e-post: Piret.Kiristaja@keskkonnainfo.ee) poolt koostatud kaval aastateks 2011–2020, mida vormiliselt ja sisuliselt uuendas Keskkonnaameti Hiiu-Lääne-Saare regiooni kaitse planeerimise spetsialist Andres Miller (tel 469 4299, 503 6455, e-post: andres.miller@keskkonnaamet.ee).

KKK koostamise (tellimise) rahastamine toimus „Riikliku struktuurivahendite kasutamise strateegia 2007–2013“ ja sellest tuleneva „Elukeskkonna arendamise rakenduskava“ prioriteetse suuna „Säästva keskkonnakasutuse infrastruktuuride ja tugisüsteemide arendamine“ meetme „Kaitsekorralduskavade ja liikide tegevuskavade koostamine looduse mitmekesisuse säilitamiseks“ programmi alusel Euroopa Regionaalarengu Fondi vahenditest.

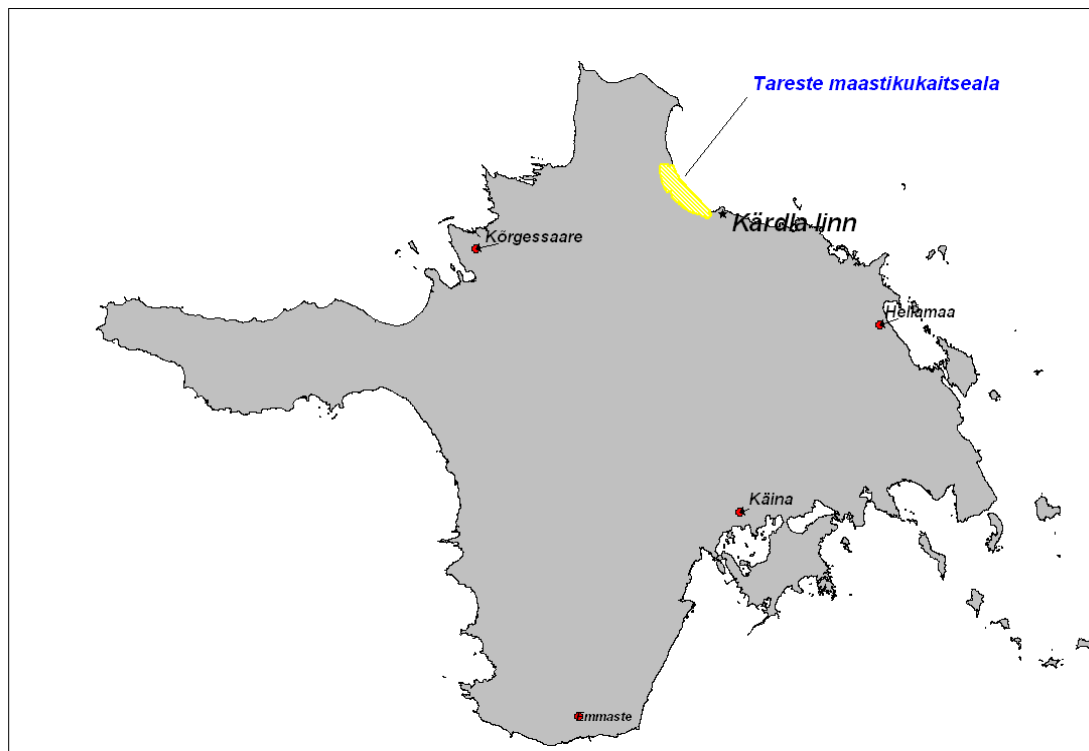
Esilehel on Piret Kiristaja foto Kärkla (Tareste) rannaniidust.

I TARESTE MAASTIKUKAITSEALA ÜLDISELOOMUSTUS

1.1. ÜLDANDMED

1.1.1. Ala iseloomustus

Tareste maastikukaitseala asub Hiiumaa põhjaosas Kärkla ja Tõrvanina vahelisel rannikualal (vt *joonis 1*). Ala hõlmab nii metsa- ja niidualasid kui ka liivaluited Tõrvanina poolsaarest kuni Kärkla linna läänepiirini ning rannikumerd Tareste lahes. Kaitseala on tsoneeritud kaheks sihtkaitsevööndiks ja üheks piiranguvööndiks. Kaitseala pindala on 452,5 ha, mis hõlmab nii maismaad kui mereala (248,9 ha). Administratiivselt asub kaitseala Pühalepa vallas Tareste külas ning Kärkla linnas.



Joonis 1. Tareste maastikukaitseala asukoht (aluskaart: Maa-amet ja Keskkonnateabe Keskus)

Tareste-Tõrvanina piirkond on elupaigatüüpidelt mitmekesine ja vaheldusrikas ala, mida aktiivselt kasutatakse puhke- ja õppe-eesmärkidel. Infotahvlitega varustatud matkarada läbib erinevaid metsakooslusi ning annab hea ülevaate siinsetest loodusväärtustest. Tareste laht ja rannikuala on rände- ja pesitsuspaigaks rohkearvulistele vee- ja rannikulindudele. Alale jäävad ka kaitsealuste taimeliikide kasvukohad ning nahkhiirte elupaigad.

Kaitsealal on Natura andmebaasi (<http://natura2000.eea.europa.eu/#>) järgi esindatud 11 loodusdirektiivi¹ alusel kaitstavat elupaigatüüpi ning kaitseala kuulub Tareste loodusalana

¹ Nõukogu direktiiv 92/43/EMÜ looduslike elupaikade ning loodusliku loomastiku ja taimestiku kaitse kohta (EÜT L 206, 22.07.1992, lk 7–50).

Euroopa Komisjonile esitatava Natura 2000 võrgustiku alade nimekirja (RTL 2004, 111, 1758), koodi number on EE0040124. Loodusdirektiivi I lisas nimetatud kaitstavad elupaigatüübid on liivased ja mudased pagurannad (1140), rannikulõukad (*1150), laiad madalad lahed (1160), rannaniidud (*1630), püsitaimestuga liivarannad (1640), eelluited (2110), hallid luited (kinnistunud rannikuluited – *2130), metsastunud luited (2180), luidetevahelised niisked nõod (2190), vanad loodusmetsad (*9010) ning soostuvad ja soo-lehtmetsad (*9080).

Tareste maastikukaitseala moodustati Vabariigi Valitsuse 18. mai 2007. a määrusega nr 150 “Tareste maastikukaitseala kaitse alla võtmine ja kaitse-eeskiri”.

Tareste maastikukaitseala kogupindala on 452,5 ha, millest vesi hõlmab 248,9 ha ja maismaa 203,6 ha. Kaitseala piirid on esitatud lisas 4 *joonisel 1*.

Vastavalt kaitse-eeskirjale on Tareste maastikukaitseala eesmärk kaitsta:

- 1) liike, keda nõukogu direktiiv 79/409/EMÜ loodusliku linnustiku kaitse kohta nimetab I lisas, - rukkirääku (*Crex crex*) ja sookurget (*Grus grus*), kes on ühtlasi III kaitsekategooria liigid, - ning I ja II kaitsekategooria liike;
- 2) elupaigatüüpe, mida nõukogu direktiiv 92/43/EMÜ looduslike elupaikade ning loodusliku loomastiku ja taimestiku kaitse kohta nimetab I lisas. Need on laiad madalad abajad ja lahed (1160), rannikulõukad (1150*), rannaniidud (1630*), luidetevahelised niisked nõod (2190), hallid luited (2130*), soostuvad ja soo-lehtmetsad (9080*) ning vanad loodusmetsad (9010*);
- 3) karedat jürilille (*Cardamine hirsuta*), kahelehist käokeelt (*Platanthera bifolia*), rohekat käokeelt (*Platanthera chlorantha*), suurt käöpõlle (*Listera ovata*), tumepunast neiuvaipa (*Epipactis atrorubens*), ungrukolda (*Huperzia selago*), vööthuul-sõrmkäppa (*Dactylorhiza fuchsii*), kuradi-sõrmkäppa (*Dactylorhiza maculata*), kahkjaspunast sõrmkäppa (*Dactylorhiza incarnata*), soo-neiuvaipa (*Epipactis palustris*), balti sõrmkäppa (*Dactylorhiza baltica*) ja halli käppa (*Orchis militaris*), mis kõik on III kaitsekategooria liigid, ning II kaitsekategooria liike.

Märkus: pärast kaitse-eeskirja kinnitamist on Eesti Mereinstituut määranud mere-elupaigatüüpideks 1140 ja 1110 (mitte 1160 ja 1150, nagu kaitse-eeskirjas) ning seega on kaitsealal esindatud kokku vaid 10 elupaigatüüpi. Allpool lähtutakse nendest andmetest ning ühtlasi tehakse vastav ettepanek kaitse-eeskirja muutmiseks (vt lisa 3).

Kaitsealal on kaks sihtkaitsevööndit:

- 1) Tareste sihtkaitsevöönd (pindala 76,3 ha), mille kaitse-eesmärk on metsaökosüsteemi arengu tagamine üksnes loodusliku protsessina;
- 2) Rannametsa sihtkaitsevöönd (pindala 127,3 ha), mille kaitse-eesmärk on metsakoosluste liikide ja vanuse mitmekesisuse ja maastikuilme säilitamine ning kujundamine puhke- ja õppe-eesmärkidel.

Tareste lahe piiranguvööndi (pindala 248,9 ha) kaitse-eesmärk on kaitsealuste linnuliikide elupaikade kaitse.

1.1.2. Üldised piirangud

Looduskaitseelised piirangud tulenevad looduskaitseadusest. Seadusega kooskõlas on mõningaid piiranguid leevendatud kaitse-eeskirjaga (vt lisa 2), kuid siiski mitte kõiki. Keelatud on linnujaht, telkida ja lõket teha tohib vaid kindlates selleks ettevalmistatud ja vastavalt tähistatud kohtades ning rohkem kui 50 osalejaga rahvaüritust võib selleks ettevalmistamata kohas korraldada ainult kaitseala valitseja (valitsejaks on Keskkonnaamet) nõusolekul. Üldjuhul on

keelatud sõitmine väljaspool teid ja maastikusõidukiga ning kaitseala veealal töötava mootoriga ujuvvahendiga.

Looduskaitseseadus kehtestab ka sellised üldised kitsendused, mida kaitse-eeskirjaga leevendada ei saa. Nii on kaitseala valitseja nõusolekuta keelatud:

- 1) muuta katastriüksuse kõlvikute piire ja sihtotstarvet;
- 2) koostada maakorralduskava ja teostada maakorraldustoiminguid;
- 3) väljastada metsamajandamiskava;
- 4) kehtestada detailplaneeringut ja üldplaneeringut;
- 5) anda nõusolekut väikeehitise, sealhulgas lautri või paadisilla ehitamiseks;
- 6) anda projekteerimistingimusi;
- 7) anda ehitusluba;
- 8) rajada uut veekogu, mille pindala on suurem kui viis ruutmeetrit, kui selleks ei ole vaja anda vee-erikasutusluba, ehitusluba või nõusolekut väikeehitise ehitamiseks.

Kaitseala rangemini kaitstavas osas ehk sihtkaitsevööndis on keelatud:

- 1) majandustegevus;
- 2) loodusvarade kasutamine;
- 3) uute ehitiste püstitamine, välja arvatud Rannametsa sihtkaitsevööndis tee, õppe- või loodusraja, tehnovõrgu rajatise rajamine või tootmisotstarbeta ehitise püstitamine kaitsealal paikneva kinnistu või kaitseala tarbeks ning olemasolevate teede, tehnovõrgu rajatiste ja ehitiste hooldustööd.

Kaitseala leebema režiimiga osas ehk piiranguvööndis on keelatud:

- 1) maavara kaevandamine;
- 2) veekogu veetaseme ja kaldajoone muutmine;
- 3) biotsiidi ja taimekaitsevahendi kasutamine;
- 4) roo varumine külmumata pinnasel;
- 5) ehitise, kaasa arvatud ajutise ehitise püstitamine, välja arvatud kaitseala valitseja nõusolekul rajatiste rajamine.

1.1.3. Riiklik seire

Ülevaate Tareste kaitsealal toimuvast riiklikust seirest annab tabel 1.

Tabel 1. Ülevaade riiklikust seirest Tareste kaitsealal

Alam-programm	Seire allprogramm	Seire objekt (projekt)	Seirejaamad (alad, punktid)	Aeg (seire algusaasta / viimati toimunud seire aasta, seiresamm)
eluslooduse mitmekesisuse ja maastike seire	kesktalvine veelinnuloendus	veelinnud	Tahkuna poolsaare rannik sektoris Bb04	igal aastal
		kalastik	Tareste laht	1995
	ohustatud soontaimed ja samblaliigid	balti sõrmkäpp (Dactylorhiza baltica)	Tareste (SJA3209000) ja Kärkla (SJA0036000)	2003 (2011 tulemusseirena)

Kalastiku riiklikust seirest Tareste lahel on esialgu loobutud. Põhjapool, kaitseala vahetus naabruses, asuvad rannikumere seire alamprogrammi kuuluva mererannikute seire allprogrammi 5 seirejaama (maastikuprofiili). Kesktalvise veelinnuloenduse teostatavus alal sõltub jääoludest – sageli on Tareste laht seireperioodil kaetud jääkattega ning kuna tegemist ei ole esmatähtsa

alaga, siis vähese linnuloendajate arvu korral Tareste piirkonda ei loendata. Balti sõrmkäpa seire on oluline kaitseala kaitsekorralduse tulemuslikkuse hindamise seisukohast.

1.1.4. Geomorfoloogiline iseloomustus

Tareste maastikukaitsealale jäävad valdavalt luitemetsad, kus kuivad luitevallid vahelduvad soiste nõgudega (nn paokohtadega). Tõrvaninal asub liivane supelrand, mida ääristavad kitsa ribana nõmme- ja palumännikud. Ala ilmestavad ka avatud rannaniidud ja linnurohked roostikud. Kallast vormib jätkuvalt mere ja tuule koosmõju. Pinnakatte moodustavad kaitsealal valdavalt liiv ning osaliselt madal soo- ja siirdesoo turvas. Pinnavormistikuks on liivased küngastikud ja vallistikud. Pinnamood on kuhjereljeefiga, maapind kõrgeneb aeglaselt rannikult sisemaa poole. Pinnakatte sügavama osa moodustavad rähksed moreenid. Aluspõhja moodustavad paekivi Ordoviitsiumi ladestu Ülem-Ordoviitsiumi ladestiku Nabala lade ja Rakvere lade. Muldkatte moodustavad leet-glei-liivmullad. Kaitseala rannast kuulub suurem osa moreenrannavööndisse ja kaguosas möllirannavööndisse.

1.2. SOTSIAALMAJANDUSLIK KESKKOND

1.2.1. Ülevaade maaomandusest ja -kasutusest

Tareste maastikukaitsealal on riigimaad (Kärdla metskond) ja üks eramaaüksus, kuid suurem osa maast (91,5 ha ehk 44,9% kaitseala maismaast) on hetkel katastrisse kandmata (vt lisas 4 *joonist* 2). Riigi maaüksusest nimega Kärdla metskond 26 ja katastritunnusega 63901:001:0421 jääb kaitsealale 104,8 ha. Eraomandis olevast Herma maaüksusest (63901:001:4251) jääb kaitsealale 7,3 ha.

Reformimata maad on soovitatav vormistada riigimaaks, sest valdavalt paiknevad need maad loodusväärtuslikel elupaigatüüpidel, mille hooldamise eest on vastutav riik. Peale selle takistab selge omandivormi puudumine mitmete oluliste tegevuste planeerimist kaitsealal.

Maad kasutatakse valdavalt puhke-eesmärkidel (päevitamine ja suplemine liivarannas, kalapüük ja jahipidamine ning muu taoline). Kärdlapoolsel rannaniiduosal (reformimata maa) toimub rannaniidu taastamine ja hooldamine kariloomade abil. Kaitseala keskosas jääb Varese maaparandusobjekti eesvoolude osa (vt lisas 4 *joonist* 7).

Kõlvikuliselt moodustab kaitseala territooriumist suurima osa meri (248,9 ha ehk 55,0%), kuid maismaast moodustab suurima osa ehk 49,1% mets (100,10 ha), 47,4% lage muu ala (96,49 ha), 2,1% looduslik rohumaa (4,33 ha), 0,7% noor mets (1,58 ha), 0,5% põõsastik (1,12 ha), 0,1% voolu- ja muud veekogud (0,17 ha) ning 0,1% madal soo 0,12 ha.

1.2.2. Matkarada

Kaitsealale on rajatud matkarada, mis kulgeb mööda rannaäärt Kärdlast Tõrvaninale. Rada läbib erinevaid metsakooslusi ja on väga hästi läbitav, kohati on abiks laudteed. Raja ääres on tutvustavad infotahvlid, pingid, vaatetornid. Külastusuuringud (Küttim 2005) on näidanud, et rada külastatakse aktiivselt. 2004. aasta seire tulemuste järgi külastas Kärdla–Tõrvanina matkarada kaheksa kuuga 1965 inimest.

1.2.3. Huvirühmad

Kärdla linna külje all asuval ilusa liivarannikuga kaitsealal kohtuvad paljude inimeste huvid. Ülevaate olulisematest huvirühmadest annab järgnevalt *tabel 2*.

Tabel 2. Tähtsamad huvigrupid, kelle tegevus ja huvid on seotud Tareste maastikukaitsealaga

Huvirühm	Huvid	Probleemid ja vajadused
Keskkonnaamet (KA)	elupaikade ja liikide soodsa seisundi tagamine; kaitsekorralduslike tööde toimumine; loodusväärtuste tutvustamine loodust mittekahjustaval viisil, koostöö tegemine RMK, kohalike omavalitsuste ja elanikega ning nende kaasamine kaitsekorraldustegevusse	<u>probleemid</u> : andmete puudulikkus kaitseala väärtuste kohta; käpaliste korjamine puhkajate poolt; maasturite ja ATVdega sõitmine kaitsealal; poollooduslike koosluste kinnikasvamine
Riigimetsa Majandamise Keskus (RMK)	riigimetsa hooldamine, inimestele looduses viibimise võimaluste pakkumine	<u>probleemid</u> : maasturitega sõitmine matkarajal; raja üleujutused <u>vajalik</u> on tihedam koostöö asutuste ja nende töötajate vahel
Ümberkaudsed elanikud	traditsiooniliste tegevuste jätkumine (talvine kalapüük, võimalus kasutada supelranda)	<u>probleemid</u> : eesvoolude ummistusest põhjustatud üleujutused; traditsiooniliselt kasutatud teedradade kinnikasvamine
Põllumajandusamet (PMA)	maaparandusprojektide ettevalmistamine	vajalik on koostöö KA ja RMK-ga
Loodushuvilised	linnuvaatluste tegemine, loodusväärtustega tutvumine	vajalik on linnuvaatlustornide korrasolek
Puhkajad	huvitatud väikestest liikumispirangutest, heast juurdepääsetavusest ja korralike puhkekohtade olemasolust	vajalik on matkaradade, puhkekohtade ja infotahvlite korrasolek
Kohalikud omavalitsused (Kärdla Linnavalitsus ja Pühalepa Vallavalitsus)	piirkonna atraktiivsuse tõstmine ja selleläbi majandusliku tulu saamine	probleemiks on prügi viimine metsa alla
Maahooldajad	maahooldustöödeks vajalike tingimuste olemasolu, hea koostöö Keskkonnaametiga	probleemiks on karjaaedade lõhkumine ja kariloomade häirimine külastajate poolt, hooldamist raskendab rannaniitude tükeldatus kraavide ja ojadega

II KAITSEALA LOODUSVÄÄRTUSED JA NENDE KAITSE-EESMÄRK

2.1. ELUSTIK

Vastavalt kaitse-eeskirjale kaitstakse Tareste maastikukaitsealal linnudirektiivi I lissasse kantud liike rukkirääku ja sookurge, mis on ühtlasi III kaitsekategooria liigid, – ning I ja II kaitsekategooria linnuliike ning II ja III kaitsekategooria taimeliike.

2.1.1. Linnud

Kaitseala on loodud kaitsealuste linnuliikide, sh sookure ja rukkiräägu kaitseks. 2011. a tuvastati I kaitsekategooria linnuliigi pesitsemise. Keskkonnaameti 2010–2011. a tehtud (Riina Lillemäe, Rita Milleri ja Alice Leetmaa) linnustiku inventuurid näitavad, et kaitse-eeskirjas seni viidatud I ja II kaitsekategooria linnuliikide (tutkas, laululuik, naaskelnokk, kirjuhahk) pesitsemist pole alal tuvastatud. Rändevaatlusi pole alal tehtud. Kirjuhaha esinemine alal on olnud ilmselt juhuvaatlus. Tutka ja laululuige esinemine rändel on tõenäoline, kuid arvukuse kohta andmed puuduvad. Kuna rannaniitude taastamine on alanud alles hiljuti, siis võib naaskelnoka pesitsemise alal tulevikus võimalikuks osutada, kuid esindusliku populatsiooni väljakujunemine on lähiajal vähetõenäoline. Seetõttu tuleb kaitse-eeskirjas kaitse-eesmärgina toodud linnuliikide nimekirja parandada.

Varasem, kaitse-eeskirja koostamisel olemasolev info lindude kohta pärines kohalikult linnumehest Vello Tarningult, kes on Tareste lahe piirkonnas hobikorras vaatlusi teinud rohkem kui kolmkümmend aastat. Kogutud andmed näitavad, et Tareste laht on oluline veelindudele just rände ajal, aga ka pesitsuskohana. Kumer lahesopp on roostunud ja madalaveeline, mis meelitab linde seal peatuma nii kevadel kui sügisel. Tareste lahel, mis jääb lindude rändeteele, peatub enamik pardiliikidest – rääkspart, piilpart, sinikaelpart, soopart, rägapart, ristpart. Neile lisaks haned, lagled, rislad, tüllid, vaerad ja paljud teised linnud. Sellel alal võib kohata üle 40 liigi (Tarning 2006).

Alal on mõnel aastal teostatud riikliku seire raames kesktalvist veelinnuloendust, mille teostatavus sõltub jääoludest. Loodusväärtuste pikema- ja lühemaajalised kaitse-eesmärgid on toodud tagapool tabelis 3.

2.1.2. Imetajad

Nahkhiired

Vastavalt 2002. a andmetele on kaitseala metsad elupaigaks kahele nahkhiireliigile: põhja-nahkhiir (*Eptesicus nilssonii*) ja veelendlane (*Myotis daubentonii*), kes on II kategooria kaitsealused liigid.

Üldiselt on nahkhiirte varjupaigad metsades puude õõnsused ja lõhed. Ka toitumispaikadeks on vanad metsad, metsaservad. Seega on oluline nende elupaikades vanade puude olemasolu. Talvituspaikadeks on tihti maa-alused koopad ja keldrid. Poegimiseks kogunevad täiskasvanud emased varjupaigas kobarasse, moodustades sigimiskolooniad, mis tekivad valdavalt maikuu lõpus ning püsivad kuni augustini. Sel perioodil on nahkhiired eriti haavatavad, mistõttu ei tohi ka metsas raietöid teha soojal aastaajal, samuti tuleb vältida vanade puude maha raiumist (Masing jt 2008).

2.1.3. Taimed

Vastavalt kaitse-eeskirjale kaitstakse Tareste maastikukaitsealal alljärgnevaid kaitsealuseid taimi:

II kategooria liik:

klibutarn (*Carex glareosa*).

III kategooria liigid:

kahelehine käokeel (*Platanthera bifolia*), kahkjaspunane sõrmkäpp (*Dactylorhiza incarnata*), tumepunane neiuvaip (*Epipactis atrorubens*), soo-neiuvaip (*Epipactis palustris*), hall käpp (*Orchis militaris*), balti sõrmkäpp (*Dactylorhiza baltica*), rohekas käokeel (*Platanthera chlorantha*), suur käöpõll (*Listera ovata*), vööthuul-sõrmkäpp (*Dactylorhiza fuchsii*), kuradi-sõrmkäpp (*Dactylorhiza maculata*), kare jürilill (*Cardamine hirsuta*), harilik ungrukold (*Huperzia selago*).

Kaitsealal asuvad suhteliselt esinduslikud balti sõrmkäpa kasvukohad. Balti sõrmkäpp leiti Tareste MKA rannaniidult 2003. a. Samal aastal toimus seal ka balti sõrmkäpa esmaseire, mille käigus loendati Tareste seirejaamas 125 (100 gen ja 25 veg isendit) isendit ca 1 ha suurusel alal ja Kärkla seirejaamas 20 (10 gen ja 10 veg isendit) isendit ca 0,3 ha. 2011. a Tareste MKA taimede inventuuri käigus kaardistati liiki Rannametsa sihtkaitsevööndis nii seni teada olnud riikliku seire aladel kui ka Tõrvanina neemel luitetaguses niiskes nõos ja Tareste sihtkaitsevööndis luidetevahelises nõos olevas soos keset metsa. Tareste rannaniidu idaosas, kus karjatatakse juba 2009. aastast, kasvas liik hajusalt ja vähearvukalt. Kärkla seirejaama alal loendati 7 generatiivset taime ca 2 ha. Tõenäoliselt oli liiki alal rohkem, aga vegetatiivseid või kariloomade poolt söödud isendeid on suurel alal raske leida. Tareste seirealal, kus karjatamine algas 2010. aastal, oli liik veidi arvukam (96 isendit sh 90 generatiivset isendit ca 1,8 ha), kuid kasvas peamiselt rannaniidul esinevate mändide varjus. Tõrvanina neemel oli liigi elupaik roostunud ja võsastumas, kuid liiki oli seal arvukamalt (340 generatiivset isendit 2,7 ha), sest elupaik oli veel säilinud ja samas puudus kariloomadepoolne surve. Roostunud madalsoos keset metsa kasvas liik üksikute isenditena (leitud 9 isendit ca 0,3 ha) ja esines segamini vööthuul-sõrmkäpaga, nagu Tõrvanina neemelgi. Mõlemas kasvukohas esines ka hübriidseid isendeid. Vööthuul-sõrmkäpa kasvas hajusalt ka kogu männikultuuriga kaetud kunagisel rannaniidualal kaitseala keskosas. Kokku loendati vööthuul-sõrmkäpa kaitsealal 97 isendit (kõige rohkem Tõrvanina neemel – 75 isendit). Kui rannaniidul toimub juba karjatamine, mis peaks kápaliste kasvutingimusi tulevikus parandama, siis Tõrvanina neemel luitetaguses lohus oleks vaja elupaiga säilitamiseks tõrjuda pealekasvavat võsa ja pilliroogu.

Teistest kaitse-eesmärkideks olevatest liikidest leiti kaitsealalt 2011. a inventuuri käigus kahelehist käokeelt, kahkjaspunast ja kuradi-sõrmkäpa. Kahelehine käokeel ja kuradi sõrmkäpp kasvasid rannamännikus, kuid kahelehist käokeelt kasvas ka koos kahkjaspunase sõrmkäpaga lagedal rannaniidul ja luitetaguses nõos Tõrvanina neemel. Kuradi- ja kahkjaspunane sõrmkäpp olid kaitsealal vähearvukad (2011. a leiti vastavalt 3 ja 19 generatiivset isendit) ja seega mitteesinduslikud, kahelehine käokeel oli arvukam (kokku loendati 110 generatiivset isendit kaitsealal).

Uute liikidena kaardistati 2011. a kaitsealal roomavat öövilget (*Goodyera repens*) ja karukolda (*Lycopodium clavatum*), kuid mõlemad liigid on Tahkuna poolsaarelt siiski juba varem teada. Karukold ja roomav öövilge kasvasid madala taimestikuga kuivas nõmmemännikus loodusraja läheduses. Karukolda leiti vähemalt 5 kohas kokku umbes 35 m², roomavat öövilget loendati samas piirkonnas 28 generatiivset ja 5 vegetatiivset võsu kahes kohas kaitsealal ning 100 isendit kaitsealast põhjas õpperajajääres metsas. Kuigi ükski liik otseseid kaitsekorralduslikke tegevusi ei vaja, tuleks jälgida nende seisundit seoses võimaliku äratallamisega. Õnneks on Tareste

loodusrada piisavalt pikk, mistõttu inimeste liikumine väljaspool rada on suhteliselt vähetõenäoline, kuid ohuks on tee laienemine lahtitallatud liivaga teelõikudel. 2011. a leitud karukolla ja roomava öövilke eksemplaride puhul tallamiskahjustusi ei täheldatud.

Tumepunast neiuvaipa kaitsealal ei leitud, kuid liik oli olemas Tõrvanina parkla läheduses teepervedel ja on võimalik, et teda leidub üksikisenditena ka kaitseala territooriumil. Kuid kindlasti pole liiki kaitsealal piisavalt esinduslikult, et olla kaitseala kaitse-eesmärkide hulgas, eriti kui arvestada, et liiki leidub Hiiumaal piisavalt arvukalt mujal kaitsealadel ja ka väljaspool kaitsealasiid. Kaitse-eesmärkideks olevatest liikidest jäid 2011. a leidmata ka klibutarn, suurkäopõll, hall käpp, soo-neiuvaip, rohekas käokeel, kare jürilill ja harilik ungrukold. Kui ungrukolla varasemad kasvukohad (43,5 ha) on kaitsealal endiselt liigile sobivas või metsade vanuse kasvades isegi varasemast paremas seisundis, siis ülejäänud III kategooria kaitsealused liigid võivad küll alal olemas olla, kuid nende liikide esinduslikkus on alal väike. Selliste, mujal Hiiumaal suhteliselt tavaliste, liikide käsitlemine konkreetse kaitseala kaitse-eesmärgina ei ole otstarbekas. Ka II kategooria kaitsealust liiki klibutarna ei suudetud inventuuri käigus tuvastada. Keskkonnaregistrisse kantud kasvualal on alles 2010. aastal taasalustatud veiste karjatamist. Võimalik, et liiki siiski esineb vähearvukana ja seetõttu on vaja enne kaitsekorraldusperioodi lõppu liigi esinemist uuesti kontrollida. Loodetavasti karjatamise taasalustamine loob liigile ajapikku soodsamad tingimused ja liiki õnnestub tulevikus alalt siiski leida.

Et jälgida kaitsealuste taimeliikide seisundit kaitsekorraldusperioodi jooksul, tuleb jätkata vastavalt varasemale riikliku seire kavale balti sõrmkäpa seiret. Lähialal tuleb kontrollida klibutarna kasvuala, et kindlamini välja selgitada liigi esinemine või mitteesinemine kaitsealal. Kaitsekorraldusperioodi lõpus tuleb läbi viia kordusinventuur II kategooria liikide osas ja esinduslikumate III kategooria liikide osas, kelle kasvualad on hoolduses, taastamisel või mõjutatud loodusraja kasutajate poolt. 2011. a inventuuril leidmata jäänud III kategooria taimeliigid ja 2011. a vähearvukatena loendatud liigid tuleb Tareste MKA kaitse-eesmärkide nimekirjast kustutada kui kaitsealal puuduvad või mitteesinduslikud liigid. Kaitse-eesmärgiks olevate liikide hulka lisada üks II kategooria kaitsealaune liik ja Hiiumaal harilikust ungrukollast palju haruldasem karukold.

2.2. ELUPAIGAD

Vastavalt kaitse-eeskirjale kaitstakse Tareste maastikukaitsealal elupaigatüüpe, mida nõukogu direktiiv 92/43/EMÜ looduslike elupaikade ning loodusliku loomastiku ja taimestiku kaitse kohta nimetab I lisas. Need on laiad madalad abajad ja lahed (1160), rannikulõukad (1150*), rannaniidud (1630*), luidetevahelised niisked nõod (2190), hallid luited (2130*), soostuvad ja soo-lehtmetsad (9080*) ning vanad loodusemetsad (9010*). Eesti Mereinstituudi andmeil on kaitsealal elupaigatüüpide 1160 ja 1150* asemel elupaigatüübid veealused liivamadala (1110) ning liivased ja mudased pagurannad (1140). Tareste loodusala (EE0040124) kaitse-eesmärgiks on lisaks eeltooduile veel püsitaimeastuga liivarannad (1640), eelluited (2110) ning metsastunud luited (2180).

2.2.1. Rannikelupaigad

Kaitseala on inventeeritud ning elupaigad on kaardistatud 2001. aastal, mere-elupaigad 2007–2009. a. Euroopa Liidu loodusdirektiivi alusel kaitstavaid elupaiku on Tareste maastikukaitsealal ligi 350 ha, mis moodustab 77% kogu kaitsealast (vt lisas 4 *joonist 3*). Kõige ulatuslikumalt on kaitsealal levinud liivaste ja mudaste pagurandade elupaigatüüp (1140), mida on 168 ha. Täpsema ülevaate kaitstavatest elupaigatüüpidest annab *tabel 3*.

2.2.2. Metsad

Metsadest esinevad kaitsealal erivanuselised soostunud kaseenamusega lehtpuumetsad ning männienamusega nõmme- ja palumetsad. Alale jääb ka kultuurpuistuid, need on tsoneeritud hooldatavasse sihtkaitsevööndisse. Väärtuslikest metsaelupaikadest on kaitsealal esindatud loodusmetsade (9010*) ning soostuvate ja soo-lehtmetsade (9080*) elupaigatüüp.

Kaitsealale jääb üks vääriselupaik: VEP nr 156066, pindalaga 1,17 ha. Tegemist on 150 a nõmmemännikuga, mille täius on 0,6. Männid on avatud päikesele, kuivanud okstega ja osalt soomusja korbaga. Vääriselupaigas ei tohi surnud puid ja lamapuitu eemaldada. Kuna vääriselupaik jääb looduslikku sihtkaitsevööndisse, siis raieohtu ei ole.

Ülevaate kaitseala kaitse-eesmärkideks olevatest peamistest väärtustest annab *tabel 3*. Tabelis on pikaajalised kaitse-eesmärgid määratletud 30 a perspektiivis ning oodatavad tulemused kaitsekorraldusperioodi lõpuks 10 a perspektiivis.

Tabel 3. Kaitseala kaitse-eesmärgid

VÄÄRTUS	Kirjeldus	Pikaajaline kaitse-eesmärk	Oodatavad tulemused kaitsekorraldusperioodi (kkp) lõpuks
ELUSTIK			
<u>Linnud</u>	teadaolevalt võib kaitsealal kohata üle 40 linnuliigi. Täpsemad ametlikud andmed linnustiku kohta puuduvad	bioloogilise mitmekesisuse säilimine, kaitsealuste liikide säilimine elujõuliste populatsioonidena, rändlindudele sobivate peatus-, puhke- ja toitumispaikade säilimine rannikuelupaikades ja Tareste lähel	<ul style="list-style-type: none"> • täpsustatud info olemasolu linnuliikide arvukuse ja leviku kohta • taastatud ja hooldatud rannaniidud • uuendatud kaitse-eeskiri ja täpsustatud kaitse-eesmärgid
I kat liik	2011. a tuvastati 1 paari pesitsemise	liik pesitseb kaitsealal	<ul style="list-style-type: none"> • liik pesitseb kaitsealal • kaitseala tsoneeringut ja kaitsekorda on liigi vajadustest lähtuvalt muudetud

VÄÄRTUS	Kirjeldus	Pikaajaline kaitse-eesmärk	Oodatavad tulemused kaitsekorraldusperioodi lõpuks
<u>Taimed</u>	2011. a kaistealuste taimeliikide inventuuri tulemuste põhjal on Tareste maastikukaitsealal olulisemateks liikideks klibutarn, balti sõrmkäpp ja karukold. Kaitsealal toimub balti sõrmkäpa seire	bioloogilise mitmekesisuse säilimine, kaitsealuste liikide säilimine elujõuliste populatsioonidena	<ul style="list-style-type: none"> liikide elupaigad on soodsas seisundis (rannaniidud hooldatud, võsa eemaldatud) kaitsealal esinduslike (oluliste) liikide populatsioonid on elujõulised uuendatud kaitse-eeskiri ja täpsustatud kaitse-eesmärgid (eesmärkideks on kaitsealal II kat. liigid ning balti sõrmkäpp ja karukold)
Klibutarn	uuemad leiuandmed kaitsealalt puuduvad (2011. a liiki ei leitud) ja ka Keskkonnaregistris täpsustatud andmeid ei ole	kui liik on alal olemas, siis on eesmärgiks tema kasvuala säilimine	<ul style="list-style-type: none"> info liigi esinemise või mitteesinemise kohta kaitsealal
II kat liik	2011. a loendati ca 40 kogumit umbes 8 ha suurusel alal	ca 40 kogumit ca 8 ha-l	<ul style="list-style-type: none"> ca 40 kogumit ca 8 ha-l
Harilik ungrukold	uuemad leiuandmed kaitsealalt puuduvad (2011. a liiki ei leitud) ja ka Keskkonnaregistris täpsustatud andmeid ei ole	kui liik on alal olemas, siis on eesmärgiks tema kasvuala säilimine	<ul style="list-style-type: none"> info liigi esinemise või mitteesinemise kohta kaitsealal
Karukold	2011. a kaardistati 5 kogumit kogupindalaga ca 35 m ² -l	5 kogumit kogupindalaga ca 35 m ² -l	<ul style="list-style-type: none"> 5 kogumit kogupindalaga ca 35 m²-l
Balti sõrmkäpp	2011. a loendati 7 taime ca 2 ha Kärkla seirejaamas ja 96 isendit ca 1,8 ha Tareste seirejaamas ning 340 isendit 2,7 ha-l Tõrvanina neemel	ca 450 isendit 6,5 ha-l	<ul style="list-style-type: none"> ca 450 isendit 6,5 ha-l
Vööthuul-sõrmkäpp	2011. a loendati 97 isendit (sh 75 is Tõrvanina neemel) ca 11 ha-l	ca 100 isendit 11 ha-l	<ul style="list-style-type: none"> ca 100 isendit 11 ha-l
Kahelehine käokeel	2011. a loendati 110 isendit ca 13 ha-l	ca 120 isendit 13 ha-l	<ul style="list-style-type: none"> ca 120 isendit 13 ha-l

VÄÄRTUS	Kirjeldus	Pikaajaline kaitse-eesmärk	Oodatavad tulemused kaitsekorraldusperioodi lõpuks
ELUPAIK			
Rannaniidud (1630*)	elupaigatüüpi on viimastel aastatel taas karjatatud, kokku 15 ha-l, tänu sellele on rannaniit hetkel rahuldavas seisundis. Rannaniit vajab järjepidevat hooldamist, et vältida võsastumist ja pilliroo pealetungi. Kaitse-eeskirjas on karjatamine sätestatud vajaliku tegevusena. Rannaniidule jääb III kategooria kaitsealuse taimeliigi Balti sõrmkäpa märkimisväärne kasvuala. Pindala kokku 24,1 ha, esinduslikkuse hinnang on C (oluline esinduslikkus)	rannaniitude kui taimekoosluste ja kaitsealuste liikide elupaiga ning traditsioonilise avatud rannamaastiku säilimine ning nende pindala suurendamine 44 ha-ni; hooldatud ala 24 ha esinduslikkusega vähemalt B (hea esinduslikkus); rändlindude peatuspaiga säilimine	<ul style="list-style-type: none"> hooldatud rannaniite on vähemalt 24 ha, sellest on esinduslikkusega B vähemalt 15 ha
Püsitaimestuga liivarannad (1640) ning eellited/hallid luided (2110/2130*)	need elupaigatüübid paiknevad kaitseala kirdeosas, viimastel aastakümnetel kujunenud Tõrvanina maasäärel. Pindala kokku 12,8 ha, esinduslikkusega B	maastiku mitmekesisust rikastavate rannikukoosluste säilimine vähemalt senises ulatuses ja seisus (12 ha esinduslikkusega B)	<ul style="list-style-type: none"> maastiku mitmekesisust rikastavad erinevad elupaigatüübid on säilinud vähemalt senises ulatuses (12 ha) ja seisus (esinduslikkus B)
Metsastunud luided (2180)	see elupaigatüüp on kujunenud endisele rannavallile, mis nüüdseks on kattunud metsaga, rikastades maastikupilti. Pindala kokku 10,8 ha, esinduslikkus C	looduslike metsakoosluste säilimine (10 ha esinduslikkusega vähemalt B)	<ul style="list-style-type: none"> looduslikud metsakooslused on säilinud kogu ulatuses (10 ha) ja heas seisundis (esinduslikkus B)
Luidetevahelised niisked nõod (2190)	nõod on kujunenud vanade rannikuluidete taha, mida nüüdseks ümbritsevad soostuvad lehtmetsad, kus valdavaks puuliigiks on kask. Pindala kokku 11,8 ha, esinduslikkus A (ülihea esinduslikkus)	maastiku mitmekesisust rikastava elupaigatüübi säilimine looduslikus seisundis (11 ha esinduslikkusega A)	<ul style="list-style-type: none"> maastiku mitmekesisust rikastav elupaigatüüp on säilinud senises looduslikus seisundis (11 ha esinduslikkusega A)

VÄÄRTUS	Kirjeldus	Pikaajaline kaitse-eesmärk	Oodatavad tulemused kaitsekorraldusperioodi lõpuks
Vanad loodusmetsad (9010*)	need on väga kõrge väärtusega looduslikud nõmme- ja palumetsad. Elupaigatüüp on tsoneeritud loodusliku sihtkaitsevööndisse, mis tagab koosluste säilimise läbi loodusliku protsessi. Pindala kokku 19,7 ha, esinduslikkus A	looduslike metsakoosluste säilimine vähemalt senisel pindalal (19 ha) ja looduslikus seisundis (esinduslikkus A)	<ul style="list-style-type: none"> looduslikud metsakooslused on säilinud kogu senises ulatuses (19 ha) ja sama heas seisundis (esinduslikkus A)
Soostuvad ja soo-lehtmetsad (9080*)	esinduslik tüüpiline soostunud looduslikus seisundis kase-enamusega puistu. Valdavalt paikneb see elupaigatüüp looduslikus sihtkaitsevööndis, kus on tagatud koosluste säilimine läbi loodusliku protsessi. Pindala kokku 29,7 ha, esinduslikkus A	looduslike metsakoosluste säilimine vähemalt senisel pindalal (29 ha) ja looduslikus seisundis (esinduslikkus A)	<ul style="list-style-type: none"> looduslikud metsakooslused on säilinud kogu senises ulatuses (29 ha) ja sama heas seisundis (esinduslikkus A)

2.3. MAASTIK

Maastik ei ole eraldi kaitse-eesmärgina kaitseala kaitse-eeskirjas küll välja toodud, kuid kaitseala enda tüübi nimetus – maastikukaitseala – viitab maastikule kui väärtusele ja selle kaitsele. Looduskaitseeaduse § 28 lõige 1 sätestab, et maastikukaitseala on kaitseala maastiku säilitamiseks, kaitsmiseks, uurimiseks, tutvustamiseks ja kasutamise reguleerimiseks.

Pikuti läbi Tareste kaitseala viib selle maastikke tutvustav matkarada. Kärkla–Tõrvanina matkaraja keskosas on kunagiste randa rajatud ja nüüdseks enamasti hukkunud metsakultuuride alal oluline taastada maastiku loodusilmelisus ning kujundada rajalt kauneid loodusvaateid rannaniidule ja Tareste lahele.

III PEAMISED VÄÄRTUSI MÕJUTAVAD TEGURID NING VAJALIKUD MEETMED

Analüüsidest kaitseala mõjutavaid tegureid, selgusid probleemid, mis üheaegselt mõjutavad erinevaid loodusväärtusi. Üheks läbivaks probleemiks kaitsealal on **roostumine** – see ohustab kõikide rannikuelupaikade säilimist. Roostik kipub laienema nii mere kui maismaa suunas. Peamiseks meetmeks siin on roo lõikamine ja loomade karjatamine. Roo varumist lubab kaitseeeskiri nii Rannametsa sihtkaitsevööndis kui ka Tareste piiranguvööndis. Praegu veel puudub vajadus roovarumise täpsema reguleerimise ning säilitatavate rooalade määratlemise järele, kuna roovarumist ei toimu. Sihtkaitsevööndis võib roogu varuda vaid kaitseala valitseja nõusolekul ning piiranguvööndis ilma nõusolekuta vaid külmunud pinnasel. Loomade karjatamine poollooduslike koosluste esinemisaladel on kaitse-eeskirjas sätestatud vajaliku tegevusena.

Kaitsealuste liikide elupaiga ning läbirändavate lindude toite- ja peatuspaiga ning ühtlasi mitmekesise maastikupildi säilimist ohustab ka niitude **võsastumine**, mis võib kiiresti juhtuda, kui alal peaks mingil põhjusel karjatamine lõppema. Praegu hoiab oma loomi siin aktiivne kohalik ettevõtja, kes on ala kujundamisele hästi kaasa aidanud. Rajatud on karjaaiad ning muud vajalikud tingimused loomade karjatamiseks. Karjatamine võiks veelgi laieneda roostiku arvel, kuid selle eelduseks on roo eelnev äralõikamine, rannaniidu taastamistöö. On ilmnenud, et probleemiks karjatamisel on ka pinnase liigniiskus, mis on põhjustatud ummistunud ojade ja kraavide üleujutustest. Üleujutusel on maapind loomade jaoks liiga pehme ja mudane ning kokkuvõttes kahjustab see ka niidukoosluse kvaliteeti tervikuna. Peamiseks meetmeks, et hoida ära karjatamise lõppemist, on toetada igati ettevõtja tegevust sellel alal, rakendada jätkuvalt maahooldustoetuste maksmist ning hoida ettevõtjaga häid suhteid. Üleujutuste ärahoidmiseks tuleb puhastada ojad/kraavid mudast ja liivasetetest.

Probleemiks on ka **puhkajate hoolimatu käitumine** kaitsealal (käpaliste korjamine, maasturitega sõitmine kaitsealal, ATV-dega sõitmine luidetel), potentsiaalseks ohuks võib olla ka lindude häirimine pesitsus- ja rändeajal. Oluliseks meetmeks on puhkajate harimine, eelkõige teabetahvliite abil, kus on kirjas kaitseala väärtused ning võimalikud ohutegurid. Samuti tuleb luidetel maasturitega sõitmise tõkestamiseks paigaldada keelavad tähised. Kaitse-eeskirjaga on maasturitega sõitmine kaitsealal üldjuhul keelatud, kuid paistab, et sellest ei piisa. Vaja on tõhustada järelevalvet puhkajate üle.

Üheks läbivaks probleemiks kaitsealal on juba eespool mainitud **üleujutused**, mis mõjutavad esteetilist maastikupilti ning häirivad ümberkaudseid elanikke. Üleujutused on tingitud sellest, et siinsed ojad ja kraavid on kaua aega hooldamata olnud. Vajalik meede on ojade suudmete puhastamine liivasetetest ning kraavide puhastamine, et varemrajatud maaparandussüsteemid toimiks ning taastuks varasem veerežiim. Ojade-kraavide puhastamisel on aga oluline, et puhastamisega hoogu ei mindaks ning liigse kuivendamise rannaniidu kooslusi ei kahjustataks.

Väga suur osa kaitseala maadest on jätkuvalt katastrisse kandmata, mis toob kaasa **omandisuhetega** seonduvaid probleeme ning erinevate ametkondade vastutusala ebaselgust, mis omakorda takistab mitmete vajalike tööde korraldamist kaitsealal. Vajalik meede: reformimata maad tuleb võimalikult kiiresti kanda katastrisse. Reformimata maad on soovitatav vormistada riigi omandisse.

Tabel 4. Kaitseala väärtusi mõjutavad tegurid ja vajalikud meetmed

VÄÄRTUS	Kaitseväärtust ja kaitse-eesmärki mõjutavad tegurid	Vajalikud meetmed
ELUSTIK Linnud	<ul style="list-style-type: none"> rannaniitude kinnikasvamine (roostumine, võsastumine) rändeloendusandmete puudumine võimalik lindude pesitsus- ja rändeagne häirimine 	<ul style="list-style-type: none"> rannaniitude taastamine ja hooldamine võimalusel kesktalvise veelinnuloenduse teostamine rändeloenduste läbiviimine kaitse-eeskirjas kaitse-eesmärgi sõnastuse, tsoneeringu ja kaitsekorra korrigeerimine maasturite ja ATV-dega sõitmise tõkestamine kaitsealal (inimeste harimine, piirete panemine, pisteline järelevalve) seire (vähemalt 1 kord kkp jooksul)
Imetajad Nahkhiired	<ul style="list-style-type: none"> info puudumine võimalik häirimine võimalik elupaikade kahjustamine 	<ul style="list-style-type: none"> uuringu läbiviimine, et täpsustada populatsioonide suurust ja tuvastada võimalike kolooniate asukohta; kolooniate piirid tuleb kaardistada ja täpsustused saata EELISesse inimeste harimine (infotahvlite, voldiku kaudu)
Taimed	<ul style="list-style-type: none"> osade kaitse-eesmärgiks olevate kaitsealuste liikide levikuandmete puudumine nende liikide väikese arvukuse või puudumise tõttu kaitsealal (ilmselt on kunagi kõik vähegi kaitsealalt teada olnud liigid lisatud kaitse-eesmärkide hulka, mis pole siiski otstarbekas) käpaliste korjamine külastajate poolt elupaiga tingimuste halvenemine (niitude kinnikasvamine: võsastumine ja roostumine) 	<ul style="list-style-type: none"> kaitsealuste taimeliikide valikuline kordusinventuur ja kaitse-eesmärgi korrigeerimine taimeliikide osas niitude hooldamine eesvoolude hooldus, et oleks võimalik tagada rannaniidu hooldust balti sõrmkäpa seire jätkamine inimeste harimine (lisada infotahvlitele, et käpaliste korjamine on keelatud) teabetahvlid loodusväärtuste tutvustamiseks

VÄÄRTUS	Kaitseväärtust ja kaitse-eesmärki mõjutavad tegurid	Vajalikud meetmed
ELUPAIGAD Rannikuelupaigad	<ul style="list-style-type: none"> • roostumine • maastikuhoolduse ebaefektiivsus või lõppemine • maasturitega sõitmine kaitsealal • ATV-dega sõitmine luidetel 	<ul style="list-style-type: none"> • roo lõikamine • seire (vähemalt 1 kord kkp jooksul) • maasturite ja ATV-dega sõitmise tõkestamine kaitsealal • luidetel külastuskoormuse vähendamine (sõitmist piiravate postide ja märkide paigaldamine vmt)
Niidud Rannaniidud	<ul style="list-style-type: none"> • maaomanike ja ettevõtjate huvi kadumine kaitseala loodusväärtuste säilitamise ja hooldustegevuse vastu • karjatamise vähenemine või lõppemine • ala- või ülekarjatamine • kinnikasvamine, võsastumine • roostumine; • merelt prügi randa sattumine 	<ul style="list-style-type: none"> • ettevõtjate ja maaomanike hooldustöösse kaasamine • rannikuelupaikades hooldustööde organiseerimine ja teostamine • koostöö säilitamine ja edendamine maahooldajatega • toetuste maksmine traditsioonilise maakasutuse säilimiseks • karjatamine • karjaaedade rajamine (hooldamine) • võsaraie • pilliroo lõikamine • prügi korjamiseks talgute korraldamine (igal aastal) • niidukoosluste seisundi seire (vähemalt 1 kord kkp jooksul)
Metsad	<ul style="list-style-type: none"> • metsakultuuride olemasolu 	<ul style="list-style-type: none"> • metsakultuuride kujundamine loodusilmelisemaks
Maastik	<ul style="list-style-type: none"> • kinnikasvamine • üleujutused • pinnase kahjustamine küllastajate poolt 	<ul style="list-style-type: none"> • võsalõikus ja valikraie, vaadete avamine • eesvoolude hooldus • laudtee maastike kahjustamise vältimiseks ja teabetahvlid loodusväärtuste tutvustamiseks

IV PÕHIVÄÄRTUSTE SÄILIMISELE, TAASTAMISELE JA TUTVUSTAMISELE SUUNATUD TEGEVUSED

4.1. INVENTUURID, SEIRED, UURINGUD

4.1.1. Linnustiku inventuur ja rändeloendused

Linnustiku inventuur on plaanis kaitsekorraldusperioodi lõpus, hindamaks võimalikke muutusi linnustikus ning kaitsekorralduse tõhusust. Rändel peatuvate veelindude kohta andmete kogumine kahel järjestikusel aastal on vajalik selleks, et saada ülevaadet Tareste lahe olulisusest rändepeatuspaigana sh kaitsestaatust omavate lindude osas, et vajadusel korrigeerida ala eesmärke kaitse-eeskirjas ja kaitsekorralduslikke tegevusi kaitsekorralduskavas. Rändevaatluste tegemiseks sobiv paik on Tareste vaatlustorn, kust saab ülevaate lähel peatuvatest rändekogumitest. Sobiv vaatlusperiood on kevadel aprillis-mais ning sügisel septembris-oktoobris. Vaatlusi tuleb sel perioodil teha iga 5 päeva järel.

4.1.2. Kaitsealuste taimeliikide valikuline kordusinventuur

Tareste maastikukaitseala kaitse-eeskirjas on kaitse-eesmärgiks märgitud mitmete käpaliste ja teiste taimeliikide kaitse. 2011. a taimeinventuuri käigus kõiki kaitse-eesmärgina nimetatud liike ei leitud. Valikulise kordusinventuuri käigus püütakse need liigid üles leida (eriti II kategooria kaitsealune liik klibutarn) ja loendatakse uuesti neid 2011. a kaardistatud taimeliike, mida kaitsekorralduslikud tegevused (hooldus, kraavide puhastamine, turism) mõjutada võivad.

4.1.3. Elupaikade seisundi hindamine

Euroopa Liidu liikmesriik peab iga 6 aasta järel esitama Natura aruande. Siiani vastavat riiklikku kava ei ole, mille alusel kordusseiret planeerida. Seetõttu tuleb määratud elupaigatüüpide seisundit hinnata vähemalt 1 kord kaitsekorraldusperioodi jooksul, täites vastava Natura ankeedi. Kuna maismaa-elupaigad kaardistati siin juba 2001. a, võiks kordusseiret teha vähemalt 2015. a.

4.1.4. KKK vahehindang

Kaitsekorraldusperioodi keskel, aastal 2017, tuleb vastavalt keskkonnaministri määrusele (20.10.2009 nr 60) koostada vahehindang kaitsekorralduskava tulemuslikkuse kohta, et vajadusel korrigeerida edasisi kaitsekorralduslikke tegevusi.

4.1.5. Nahkhiirte elupaikade inventuur

Nahkhiirte elupaiku kaardistati kaitsealal üle 10 aasta tagasi, täpsemaid andmeid aga ei kogutud. Vajalik on nahkhiirte elupaikade kordusinventuuri läbiviimine, selgitamiseks populatsioonide suurst ning määramaks vajadusel kaitsemeetmeid. Vajalik on kasutada detektorit, et tuvastada võimalike kolooniate asukohti. Kolooniate piirid tuleb kaardistada ja täpsustused saata EELISesse.

4.1.6. Riiklik seire

Riikliku seire puhul on tegemist juba pikka aega kestnud projektidega ning seetõttu on põhjendatud pikaajsete muutuste jälgimiseks neid projekte ka jätkata.

Seega, jätkata:

- balti sõrmkäpa (*Dactylorhiza baltica*) seiret vastavalt kaitsealuste taimeliikide seire kavale või vajadusel teostada tulemusseire kaitsekorraldusperioodi lõpus kaitsealuste taimeliikide valikulise kordusinventuuri käigus
- veelindude kesktalvist loendust, kui laht on talvel jäävaba

Riikliku seire alla lülitatakse ka 2011. a avastatud I kat linnuliigi pesapaiga seire.

4.2. HOOLDUS-, TAASTAMIS- JA OHJAMISTEGEVUSED

4.2.1. Rannaniitude hooldustööd

Rannaniitude elupaigatüüp katab Tareste maastikukaitsealal kokku umbes 24 ha (lisaks on umbes 20 ha suhteliselt lihtsalt elupaigatüübile vastavaks taastatavat ala ehk potentsiaalset rannaniitu). Ala hooldamiseks on vajalik (arvestades optimaalseks karjatamiskoormuseks 0,4-1,3 loomühikut hektari kohta) 10–20 veise (koos potentsiaalse rannaniiduga 30–50 veise) olemasolu ning iga-aastane karjatamine. Kuna rannaniit on kivivaba, siis on teoreetiliselt võimalik selle hooldamine ka niitmise teel, kuid see eeldab madalat veetaset ja kuiva suve. Pinnase struktuurist tulenevalt ei ole võimalik niita veepiirini, mis annab karjatamisega võrreldes ebaühtlasema ja kehvema tulemuse. Pigem võiks niitmist kasutada taastamismeetmena.

2010.–2012. a on siin hooldustoetust saanud OÜ Leesla Talu ligi 15 hektari karjatamise eest. Arvestades rannaniidu hooldamiseks 2910 kr/ha, siis kuluks kogu seni elupaigatüübile vastavaks inventeeritud niiduala (24 ha) karjatamiseks hooldustoetusi hinnanguliselt 70 000 kr (4 500 eurot) aastas.

4.2.2. Vösa raie ja pilliroo tõrje käpaliste kasvukohas

Tõrvanina neeme lääneküljel pikas niiskes luitetaguses lohus leiti 2011. a välitööde käigus oluline käpaliste kasvuala. Siin kasvab neli III kategooria kaitsealust taimeliiki – kahelehine käokeel, balti sõrmkäpp, kahkjaspunane sõrmkäpp ja vööthuul-sõrmkäpp – ning esineb rohkelt ka nende hübriide. Kasvukohta ohustab võsastumine mändide ja leppadega ning roostumine. Käpaliste arvukuse säilitamiseks tuleb lähiaastail võsa ja roogu tõrjuda ning seejärel igal neljandal aastal tõrjet korrata.

4.2.3. Pilliroo lõikamine

Roostik hõlmab kaitsealast ligi 46 ha. Kuna pilliroo levik võib ohustada väärtuslike elupaigatüüpide seisundit, on vaja seda hoida vähemalt praegustes piirides, veelgi parem aga, kui õnnestuks roostiku pindala vähendada, eelkõige 4 ha võrra kaitseala idaosas. Peale roo lõikamist saab ka sellele alale lasta loomad, kes jätkavad hooldustööd. Nii suureneks hooldatud rannaniidu pindala (vt lisas 4 *joonist 4*). Vajadusel tuleb roogu niita igal aastal. Teises järjekorras tuleb roogu lõigata kaitseala lääneosas, kogupindalaga 17 ha.

4.2.4. Kraavide/ojade (eesvoolude) puhastamine

Kaitseala läbivad mitmed kraavid ja ojad, mis on kinnikasvanud ja puhastamata. Maahooldaja ja ümberkaudsed maaomanikud kurdavad üleujutuste ning liigniiskete alade laienemise üle. Vajalik on olemasolevate kraavide ja ojade eesvoolude puhastamine. Eesvoolud asuvad reformimata maal. Eesvoolude puhastamiseks RMK poolt tuleb maa eelnevalt riigi omandisse vomistada ja katastrisse kanda.

Eesvoolude puhastamiseks on üks kallas vaja võsast puhtaks raiuda, et ekskavaator sellel kaldal liikuda saaks, enamasti vasak kallas. Raiutud võsa ja väljatõstetavad setted võiks samale kaldapoolle panna ning maapinna ära siluda.

Tareste MKA-le jääb osaliselt üks maaparandusehitis (Varese objekt TTP-279, vt lisas 4 *joonist 7*). Objekti hooldustööd tuleb vastavalt maaparandusseadusele kooskõlastada Põllumajandusametiga.

Puhastamist vajavad eesvoolud on ajaliselt järjestatud järgmiselt:

- esimestel aastatel – Varese oja ja Karja oja;
- järgmistel aastatel – Kammioja (Lumumba), Piiri kraav ja Autobaasi kraav;
- võimalusel – Kärkla oja (Liivaoja, on kaitseala piiriks, puhastada parempoolselt kaldalt, mis jääb kaitsealast välja).

Igal aastal puhastatakse üks eesvool (täpsustatud kalkulatsioon on esitatud *lisas 5*).

Lisas 4 *joonisel 8* on esitatud skeem nende eesvoolude nimedega, mille nimi põhikaardilt puudub.

4.2.5. Metsakultuuride loodusilmelisemaks kujundamine

Kaitseala Rannametsa sihtkaitsevööndisse jääb metsakultuure, mille vanus on 36-38 aastat. Tegemist on männi istutuse teel rajatud vagukultuuridega, milles tuleks tekitada loodusilmeline ebahühtlus. Palju on tormimurdu, mida tuleks vaadete avamiseks osaliselt ära koristada. Eriti oluline on kultuuride kujundamine matkaraja äärsel alal, sest matkarada peab olema hästi läbitav ning võimaldama ka esteetilisi vaateid. Looduslikkuse taastamist ja vaadete avamist on kokku vaja teha 8,5 hektaril (vt *lisas 4 joonist 4*). Raie eeldab reformimata maa riigi omandisse vormistamist ja katastrisse kandmist, mistõttu raieid kavatakse teha aastatel 2014 kuni 2016. Raiemaht on hinnanguliselt 280 tm ja arvestuslik raie maksumus 5700 €. Raie käigus tuleb kujundada vaateid merele ning tekitada puistus loodusilmelist ebahühtlust. Raie teostada külmunud pinnasel, raiejätmed tuleb kaitsealalt ära viia.

4.2.6. Talgud randade koristamiseks prügist

Tormidega satub merelt randa igasugust prügi, mis on vaja ka ära koristada. Kuna valdavalt on rannaala praegu veel katastrisse kandmata maa, siis otsest vastutajat selle koristamise eest ei ole. Kariloomade ohutuse eesmärgil on seda tööd siin teinud maahooldaja. Edaspidi peaks see aga toimuma RMK kui maa haldaja või kohaliku omavalitsuse eestvedamisel ning otstarbekas on prügi korjamist teha talgutena, näiteks kohalike kooliõpilaste toel.

4.3. LOODUSÖPPE- JA PUHKEMAJANDUSLIKUD TEGEVUSED

4.3.1. Külastuskoormuse reguleerimine

Maasturite ja ATV-dega sõitmise takistamine kaitsealal

Probleemiks on maasturitega sõitmine kaitseala loodeosas, matkarajal. Maasturite läbipääsu matkarajale tuleb tõkestada, sest nad rikuvad radasid. Varem on siia paigaldatud vastavaid keelumärke, kuid need on ära lõhutud. Probleemiks võivad olla ka ATV-dega sõitjad, eriti kui nad sõidavad õrnadel luitekooslustel. Oluliseks meetmeks peale keelumärkide paigaldamist (vt *lisas 4 joonist 4*), on siin järelevalve tõhustamine.

4.3.2. Matkaraja hooldamine

Kärkla-Tõrvanina matkarajale on rajatud laudtee, mis küllastajate sõnutsi valmistab kohati probleeme, sest paindub kõndimisel ja põhjustab liigestele liiga suurt koormust. Probleemsed laud tuleb välja vahetada või tugistruktuuri tugevdada. Vajalik on laudtee pidev hooldamine ning murdunud laudade väljavahetamine. Kuna laudtee on rajatud 2009. aastal, siis paari lähema aasta jooksul suuremaid kulutusi ei planeerita. Edaspidi tuleb aga arvestada suuremate kulutustega. Kulutusi tuleb planeerida ka matkarajaga seotud objektide hooldamiseks, nagu linnuvaatlustornid ja pingid. Linnuvaatlustornide puhul piisab algul mõne astmelaua väljavahetamisest, kuid torni tugevamal amortiseerumisel on vaja juba põhjalikumaid konstruktsiooni hooldustöid teha. Probleemiks on ka ligipääs linnuvaatlustornidele.

2012. aastal on valmimas RMK Hiiumaa puhkeala uus külastuskorralduskava järgmiseks viieks aastaks, kus on vajalikke tegevusi, ajakava ja kulutusi täpsemalt kirjeldatud.

4.3.3. Traditsiooniliste randa viivate teede hooldamine

Kohalike inimeste huvi on säilitada teed, mis lähevad supelranda: Väike-Tiigi tn ots, Valli tn ots ja Autobaasi tee ots (vt lisas 4 *joonist 4*). Kuna need teed kipuvad võsastuma ja on kohati ka üleujutatud ja mudased, on neid radasid vaja hooldada. Osaliselt laheneb see probleem loodetavasti seoses eesvoolude puhastamisega, kuid vajalik on ikkagi võsa piiramine ja soovitatavalt ka pinnasetäitematerjali kasutamine. Selle töö eelduseks on piirkonna reformimata maade katastrisse kandmine, et selguks maavaldaja, kes võib siinseid teid korraldada ja kooskõlastada.

4.3.4. Uue infotahvli paigaldamine

Vajalik on lisada õpperajale infotahvel, kus on teave siinsete käpaliste kohta, sh nende taimede korjamise keeld. Infoteksti koostamisel vajalik koostöö KA ja RMK vahel.

4.3.5. Infotahvlite hooldamine ja vajadusel väljavahetamine

Hiiumaa puhkeala tutvustavad suured infotahvlid koos Kärkla–Tõrvanina matkaraja skeemiga on Autobaasi lõkkekohas, matkaraja alguses Kärdlas ning Tõrvanina parklas. Lisaks on veel 5 väiksemat väärtusi tutvustavat infotahvlit. Infotahvlite teksti tuleb kaasajastada, sest praeguseks on olukord juba veidi muutunud (näiteks toimub taas rannaniitude karjatamine, mida praegune infotahvel veel ei kajastada). Peale selle võivad tahvlid kuluda ilmastikutingimustes ning esineb ka tahvlite rikkumist ja lõhkumist. Seetõttu on vaja iga-aastaselt planeerida infotahvlite väiksemat hooldamist.

4.3.6. Trükiste väljaandmine

Kuna Kärkla–Tõrvanina matkarada asub logistiliselt kergesti juurdepääsetavas kohas, otse Kärkla linna külje all, siis on vaja potentsiaalseid külastajaid varustada asjakohase infoga. Praegu kättesaadav teave on pisut puudulik. Trükiseks võiks olla mõni lihtsam voldik, kus saaks puhkajatele tutvustada ka loodushoidliku käitumise reegleid. Voldikul võiksid olla kirjas kaitseala väärtused, matkaraja skeem, kaitse-eeskirjaga sätestatud piirangud. Voldikud võiksid olla saadaval eelkõige Kärdlas turismi-infopunktis ja muudes kohtades, kus jagatakse kohalike vaatamisväärsuste kohta materjale (näiteks Rannapaargus).

4.4. KAITSEALA PIIRIDE TÄHISTAMINE

Kaitseala välispiir on 2008. a tähistatud. Kokku on paigaldatud 7 keskmist (tekstiga) tähist ja 9 väikest tähist (vaid embleemi). Lisaks on valesse kohta paigaldatud 2 keskmist ja 2 väikest tähist. Kontrollimisel selgus, et kõigi paigaldatud tähiste puidust tugipostid on valepidi lahtiselt maasse vajutatud ja kõiguvad. Kuna kõik tugipostid on puidust, vajavad need mõne aasta pärast järk-järgult väljavahetamist, kuid vildakad postid tuleb kiiremini püsti ja õigetpidi paigutada. Täiendavalt on vaja paigaldada 3 keskmist tähist. Uuendamisele või väljavahetamisele ei kuulu 4 praegu olemasolevat ja paigaldatud väikest tähist. Lisatud on tähiste paiknemise skeem (lisas 4 *joonisel 6*).

4.5. KAVAD, PLAANID, EESKIRJAD

4.5.1. Hiiumaa puhkeala uuendatud külastuskorralduskava

RMK külastuskorralduskavas (valmib 2012. a) arvestatakse käesolevas kaitsekorralduskavas soovitatuga ning see valmib koostöös RMK ja KA erinevate spetsialistide vahel.

4.5.2. Kaitsekorra muutmine

Ettepanekud eeskirja muutmiseks (ilmnenud vigade parandamine) on esitatud lisas 2. Vajalik on kaitse-eeskirja parandamine ja uue eelnõu koostamine.

4.5.3. Uue kaitsekorralduskava koostamine

Kaitsekorraldusperioodi viimasel aastal hinnatakse perioodi tegevuste tulemuslikkust ning koostatakse uus kava järgmiseks kaitsekorraldusperioodiks. Võimalusel tellitakse see töö sisse.

Tabel 5. Tegevuste ajakava ja eelarve (tegevustabel)

Jrk	Ptk	Tegevuse nimetus	Tegevuse tüüp	Korraldaja	Priori- teet	2013	2014	2015	2016	2017	2018	2019	2020	2021	2022	Maksumus kokku
						sadades eurodes										
Inventuurid, seired, uuringud																
14.1.1.		linnustiku inventuur	Inventuur	KA	I									x		0
24.1.1.		lindude rändeloendused	Tulemusseire	KA	II		8	8								16
34.1.2.		kaitsealuste taimeliikide valikuline kordusinventuur	Tulemusseire	KA	I									x		0
44.1.3.		elupaigatüüpide seisundi hindamine	Tulemusseire	KA	I			x								0
54.1.4.		vahehindang kaitsekorralduskava tulemuslikkuse kohta	Tulemusseire	KA	I					x						0
64.1.6.		I kategooria linnuliigi seire	Riiklik seire	KA	I				x					x		0
1.1.3.	74.1.6.	veelindude kesktalvine loendus	Riiklik seire	KA	II	x	x	x	x	x	x	x	x	x	x	0
1.1.3.	84.1.6.	balti sõrmkäpa ja klibutarna seire	Tulemusseire	KA	II				x					x		0
94.1.5.		nahkhiirte elupaikade inventuur	Inventuur	KA	III			26								26
Hooldus, taastamine ja ohjamine																
104.2.1.		rannaniitude hooldustööd	Koosluse hooldustöö	KA	I	32	32	38	38	38	45	45	45	45	45	403
114.2.2.		võsa raie ja pilliroo tõrje kõrvaliste kasvukohas (2,5 ha)	Liigi elupaiga taastamistöö	KA	II		9				9				9	27
124.2.3.		roo tõrjumine (4 ha)	Koosluse taastamistöö	KA	II	19										19
134.2.4.		maaparandusehitise Varese oja eesvoolu puhastamine	Muu taristu hooldamine	RMK	II		24									24
144.2.4.		elamumaade üleujutuse vältimiseks Karja oja eesvoolu puhastamine	Muu taristu hooldamine	KOV	II			21								21
154.2.3.		roo tõrjumine (4 a kokku 17 ha)	Koosluse taastamistöö	KA	III		20	20	20	20						80

Jrk	Ptk	Tegevuse nimetus	Tegevuse tüüp	Korraldaja	Priori- teet	2013	2014	2015	2016	2017	2018	2019	2020	2021	2022	Maksumus kokku
164.2.5.		metsakultuuride loodusilmelisemaks kujundamine ja vaadete avamine (3 a kokku 8,5 ha)	Maastiku taastamistöö	RMK	III			19	19	19						57
174.2.4.		elamumaade üleujutuse vältimiseks Kammioja ja Kärkla oja (Liivaoja) eesvoolude puhastamine	Muu taristu hooldamine	KOV	III				21			21				42
184.2.4.		maaparandusehitise Piiri ja Autobaasi kraavide eesvoolu puhastamine	Muu taristu hooldamine	RMK	III					14	21					35
194.2.6.		talgud randade koristamiseks prügist	Maastiku hooldustöö	KOV	III	1	1	1	1	1	1	1	1	1	1	10
Taristu, tehnika ja loomad																
204.3.1.		maasturite ja ATV-dega sõitmise takistamine kaitsealal (keelumärkide paigaldamine)	Külustuskoormuse reguleerimine	RMK	II			4		4		5		5		18
214.3.2.		matkaraja hooldamine	Radade, külustuskeskuste ja puhkekohtade hooldamine	RMK	II			6				13		13		32
224.3.3.		traditsiooniliste randa viivate teede hooldamine	Radade, külustuskeskuste ja puhkekohtade hooldamine	KOV	III		13						16			29
234.3.4.		uue infotahvli paigaldamine	Infotahvlite rajamine	RMK	II		5									5
244.3.5.		infotahvlite hooldamine ja vajadusel väljavahetamine	Infotahvlite hooldamine	RMK	II			13						19		32
25	4.4.	kaitseala piiride tähistamine	Kaitsealuste objektide tähistamine	RMK	II		8	1	1	1	2	2	2	2	3	22
Kavad, eeskirjad																
26	4.5.3.	uue kaitsekorralduskava koostamine	Tegevuskava	KA	I										30	30

Jrk	Ptk	Tegevuse nimetus	Tegevuse tüüp	Korraldaja	Priori- teet	2013	2014	2015	2016	2017	2018	2019	2020	2021	2022	Maksumus kokku
27	4.5.1.	Hiiumaa puhkeala uuendatud külastuskorralduskava	Tegevuskava	RMK	II	x										0
28	4.5.2.	kaitsekorra muutmine	Kaitsekorra muutmine	KA	II			x								0
Kaitseala tutvustamine ja keskkonnaharidus																
29	4.3.6.	trükiste väljaandmine	Trükiste väljaandmine ja infotahvlite koostamine	KA	III				45							45
						52	120	157	145	97	78	87	64	85	88	973

Tabelis kasutatud lühendid:

KA – Keskkonnaamet

RMK – Riigimetsa Majandamise Keskus

KOV – kohalik omavalitsus

x – KA ja RMK töötajate tööülesannete hulka kuuluv töö, mida eraldi ei rahastata, või riiklik seire, mille kulud konkreetse kaitseala kohta pole teada.

Tegevustabelisse (*tabel 5*) on koondatud eelnevate analüüsidenä esitatud tegevused, mis on täitmiseks käesoleva kaitsekorralduskavaga ettenähtud perioodi jooksul.

Võttes arvesse kaitseala eesmärgid, nende saavutamist mõjutavad tegurid ning vajalikud kaitsemeetmed, on tegevused järjestatud kolme prioriteetsusklassi vastavalt tegevuse olulisusele alljärgneva jaotuse kohaselt:

- esimene prioriteet – hädavajalik tegevus, millela kaitse-eesmärkide täitmine planeeritavas ajavahemikus on võimatu, see on väärtuste säilimisele ja toimiva ohuteguri kõrvaldamisele suunatud tegevus; kaitsekorralduse tulemuslikkuse hindamiseks vajalik tegevus
- teine prioriteet – vajalik tegevus, mis on suunatud väärtuste taastamisele, eksponeerimisele ja potentsiaalsete ohutegurite kõrvaldamisele
- kolmas prioriteet – soovituslik tegevus ehk tegevus, mis aitab kaudselt kaasa väärtuste säilimisele ja taastamisele ning ohutegurite kõrvaldamisele

V TULEMUSLIKKUSE HINDAMINE

Alljärgnevalt on esitatud üldised juhised, mida kaitseala kaitsekorralduslike tegevuste tulemuslikkuse hindamisel arvestada.

- Tulemuslikkuse hindamise käigus analüüsitakse saavutatud tulemust kavandatud tegevuse osas.
- Ohustatud liikide kaitse eesmärgil tehtavate tegevuste tulemuslikkust saab hinnata kaitstavate liikide seisundi järgi (arvukuse muutused, sigimisedukus, elujõulise populatsiooni säilimine jne).
- Seire ja uuringud peavad aitama hinnata, kas kaitsekorralduslikud võtted aitavad täita ala kaitse-eesmärke, selleks tuleb teostatavad kaitsetegevused registreerida.
- Tulemuslikkuse hindamisel tuleb analüüsida, kas tegevus aitas kaasa kaitse-eesmärgi saavutamisele või mitte ja kui edukalt. Analüüs peab sisaldama hinnangut tehtud kulutuste ja saavutatud tulemuste suhtes.
- Kogu kava analüüsitakse kaitsekorraldusperioodi lõpus, millest lähtudes koostatakse ka uus kaitsekorralduskava perioodiks 2023–2032.

Kaitse korraldus loetakse tulemuslikuks siis, kui kaitsekorraldusperioodi lõpus 2022. aastal on saavutatud *tabelis 6* toodud tulemused.

Tabel 6. Kaitsekorralduse tulemuslikkus.

Jrk	Väärtus	Indikaator	Lävend	Tulemus	Selgitus
1.	I kat linnuliik	pesitsemine	1 pesitsev paar	1 paar	riiklik seire
2.	kaitsealuste linnuliikide pesitsemine	liikide ja pesituspaaride arvukus	pesitsevad 2011: sookurg 1 paar, rukkirääk 1 territoorium, täpikhuik 1 territoorium ja punajalg-tilder 1 paar.	säilinud on kaitsealuste liikide pesitsemiseks sobivad elupaigad ning arvukus, suurenenud on hooldatud rannaniidu pindala ning seal pesitsevate kurvitsaliste arvukus	inventuur
3.	veelindude rändepeatuspaik	rändel peatuvate lindude arvukus ning kaitsestaatusega lindude esinemine	arvukus ning liigiline koosseis ei ole teada	ülevaade ala rändepeatuspaigana kasutatavatest linnuliikidest	rändevaatlused
4.	klibutarn	liigi esinemine kaitsealal	2011. a liiki kaitsealalt ei leitud	info liigi esinemise või mitteesinemise kohta kaitsealal	seire ja kordusinventuur kaitsekorraldusperioodi lõpus

Jrk	Väärtus	Indikaator	Lävend	Tulemus	Selgitus
5.	II kat taimeliik	liigile sobiva elupaiga pindala ja liigi kogumite hulk seal	2011. a loendatud ca 40 kogumit umbes 8 ha-l	ca 40 kogumit ca 8 ha-l	kordusinventuur kaitsekorraldusperioodi lõpus
6.	karukold	liigi kogumike hulk ja nende pindala	2011. a kaardistatud 5 kogumit kogupindalaga ca 35 m ²	5 kogumit kogupindalaga ca 35 m ²	kordusinventuur kaitsekorraldusperioodi lõpus
7.	balti sõrmkäpp	liigile sobiva elupaiga pindala seirealadel ja Tõrvanina neemel ning liigi isendite hulk seal	2011. a loendatud 7 taime ca 2 ha-l Kärkla seirejaamas ja 96 isendit ca 1,8 ha-l Tareste seirejaamas ning 340 isendit 2,7 ha-l Tõrvanina neemel	ca 450 isendit 6,5 ha-l	seire ja kordusinventuur kaitsekorraldusperioodi lõpus
8.	roostumata ala	roostiku pindala	46 ha	roostiku pindala on väiksem kui 46 ha	ortofoto
9.	rannaniit (1630*)	pindala ja esinduslikkus	hooldatud 15 ha ja esinduslikkus C	hooldatud 24 ha, esinduslikkusega B vähemalt 15 ha	elupaigatüüpide seisundi hindamine
10.	püsitaimestuga liivarannad (1640) ning eelluited/hallid luited (2110/2130*)	pindala ja esinduslikkus	12 ha ja esinduslikkus B	12 ha ja esinduslikkus B	elupaigatüüpide seisundi hindamine
11.	metsastunud luited (2180)	pindala ja esinduslikkus	10 ha ja esinduslikkus B	10 ha ja esinduslikkus B	elupaigatüüpide seisundi hindamine
12.	luidetevahelised niisked nõod (2190)	pindala ja esinduslikkus	11 ha ja esinduslikkus A	11 ha ja esinduslikkus A	elupaigatüüpide seisundi hindamine
13.	vanad loodusemetsad (9010*)	pindala ja esinduslikkus	19 ha ja esinduslikkus A	19 ha ja esinduslikkus A	elupaigatüüpide seisundi hindamine
14.	soostuvad ja soo-lehtmetsad (9080*)	pindala ja esinduslikkus	29 ha ja esinduslikkus A	29 ha ja esinduslikkus A	elupaigatüüpide seisundi hindamine

LISAD

- 1. Kasutatud materjalid**
- 2. Kehtiv kaitse-eeskiri**
- 3. Ettepanekud kaitse-eeskirja muutmiseks**
- 4. Kaardimaterjal**
 - Joonis 1. Tareste maastikukaitseala tsoneering
 - Joonis 2. Maa omandivorm
 - Joonis 3. Elupaigatüübid
 - Joonis 4. Vajalikud tegevused
 - Joonis 5. Kärkla-Tõrvanina matkarada
 - Joonis 6. Kaitseala tähised
 - Joonis 7. Varese maaparandusobjekt
 - Joonis 8. Eesvoolude nimed ja asukohad
- 5. Eesvoolude puhastamise kalkulatsioon**

Kasutatud materjalid

- 1) Arold, I, 2005. Eesti maastikud. Tartu Ülikooli Kirjastus.
- 2) Eesti Keskkonnaministeerium, 2004. Euroopas väärtustatud elupaigad Eestis. Marvet, A., Otsus, M.(koostajad).
- 3) Eesti Terioloogia Selts, 2008. Tegevuskava nahkhiirte kaitse korraldamiseks aastaks 2005-2009. Masing, M., Keppart, V. ja Lutsar, L. (koostajad).
- 4) RMK Puhkemajanduse osakond 2005. Hiiumaa puhkeala kasutuskorralduskava 2006 - 2010 Küttim, A. (koostaja).
- 5) Tarning 2006. Nööbist kinni: Tareste kaitseala / Hiiu Leht 13.10.2006.
- 6) TTÜ Meresüsteemide Instituut 2009. Lehtma sadama süvendustööde keskkonnamõju hindamise aruanne. Tallinn.

Tareste maastikukaitseala kaitse alla võtmine ja kaitse-eeskiri¹
Vastu võetud Vabariigi Valitsuse 18. mai 2007. a määrusega nr 150 (RT I 2007, 38, 270)

Määrus kehtestatakse «Looduskaitseaduse» § 10 lõike 1 alusel.

1. peatükk
ÜLDSÄTTED

§ 1. Tareste maastikukaitseala kaitse-eesmärk

(1) Tareste maastikukaitseala² (edaspidi *kaitseala*) kaitse alla võtmise eesmärk on kaitsta:

- 1) liike, keda nõukogu direktiiv 79/409/EMÜ loodusliku linnustiku kaitse kohta nimetab I lisas, – rukkirääku (*Crex crex*) ja sookurget (*Grus grus*), kes on ühtlasi III kaitsekategooria liigid, – ning I ja II kaitsekategooria liike;
- 2) elupaigatüüpe, mida nõukogu direktiiv 92/43/EMÜ looduslike elupaikade ning loodusliku loomastiku ja taimeastiku kaitse kohta nimetab I lisas. Need on laiad madalad abajad ja lahed (1160)³, rannikulõukad (1150*), rannaniidud (1630*), luidetevahelised niisked nõod (2190), hallid luited (2130*), soostuvad ja soo-lehtmetsad (9080*) ning vanad loodusemetsad (9010*);
- 3) karedat jürilille (*Cardamine hirsuta*), kahelehist käokeelt (*Platanthera bifolia*), rohekat käokeelt (*Platanthera chlorantha*), suurt käöpõlle (*Listera ovata*), tumepunast neiuvaipa (*Epipactis atrorubens*), ungrukolda (*Huperzia selago*), vööthuul-sõrmkäppa (*Dactylorhiza fuchsii*), kuradi-sõrmkäppa (*Dactylorhiza maculata*), kahkjaspunast sõrmkäppa (*Dactylorhiza incarnata*), soo-neiuvaipa (*Epipactis palustris*), balti sõrmkäppa (*Dactylorhiza baltica*) ja halli käppa (*Orchis militaris*), mis kõik on III kaitsekategooria liigid, ning II kaitsekategooria liike.

(2) Kaitseala jaguneb vastavalt kaitsekorra eripärade ja majandustegevuse piiramise astmele kaheks sihtkaitsevööndiks ja üheks piiranguvööndiks.

(3) Kaitsealal tuleb arvestada «Looduskaitseaduses» sätestatud piiranguid käesolevas määruses sätestatud erisustega.

§ 2. Kaitseala asukoht

(1) Kaitseala asub Hiiu maakonnas Pühalepa vallas Tareste külas ja Kärddla linnas.

(2) Kaitseala välispiir ja vööndite piirid on esitatud kaardil määruse lisas⁴.

§ 3. Kaitseala valitseja

Kaitseala valitseja on Keskkonnaamet.

2. peatükk
KAITSEKORRA ÜLDPÕHIMÕTTED

§ 4. Lubatud tegevus

(1) Inimestel on lubatud viibida, korjata marju, seeni ja muid metsa kõrvalsaadusi ning püüda kala kogu kaitsealal.

- (2) Kaitsealal on lubatud jahipidamine, välja arvatud linnujaht.
- (3) Füüsilise isiku või eraõigusliku juriidilise isiku omandis oleval kinnisasjal viibimine on lubatud, arvestades «Asjaõigusseaduses» ja «Looduskaitseaduses» sätestatud.
- (4) Telkimine ja lõkke tegemine kaitsealal on lubatud ainult kohtades, mis on selleks ette valmistatud ning mille kaitseala valitseja on tähistanud. Telkimine ja lõkke tegemine õuemaal on lubatud omaniku loal.
- (5) Kaitsealal on lubatud rahvaürituse korraldamine, sealjuures rohkem kui 50 osalejaga rahvaürituse korraldamine selleks ettevalmistamata kohtades on lubatud üksnes kaitseala valitseja nõusolekul.
- (6) Kaitsealal on lubatud sõidukiga sõitmine teedel. Maastikusõidukiga sõitmine on lubatud vaid kaitseala valitseja nõusolekul. Sõidukiga sõitmine väljaspool teid ja maastikusõidukiga sõitmine kaitseala valitseja nõusolekuta on lubatud järelevalve- ja päästetöödel, käesoleva kaitse-eeskirjaga lubatud töödel, kaitseala valitsemisega seotud töödel, sihtkaitsevööndis kaitseala valitseja nõusolekul teostatavas teadustegevuses, piiranguvööndis liinirajatiste hooldamiseks vajalikel töödel ja maatulundusmaal metsamajandustöödel või põllumajandustöödel. Kaitseala veealal on lubatud sõitmine mootoriga ja mittetöötava mootoriga ujuvvahendiga, välja arvatud järelevalve- ja päästetöödel, kaitseala valitsemisega seotud tegevuses ning valitseja nõusolekul teostatavas teadustegevuses.

§ 5. Keelatud tegevus

Kaitseala valitseja nõusolekuta on keelatud:

- 1) muuta katastriüksuse kõlvikute piire ja sihtotstarvet;
- 2) koostada maakorralduskava ja teostada maakorraldustoiminguid;
- 3) väljastada metsamajandamiskava;
- 4) kehtestada detailplaneeringut ja üldplaneeringut;
- 5) anda nõusolekut väikeehitise, sealhulgas lautri või paadisilla ehitamiseks;
- 6) anda projekteerimistingimusi;
- 7) anda ehitusluba;
- 8) rajada uut veekogu, mille pindala on suurem kui viis ruutmeetrit, kui selleks ei ole vaja anda vee-erikasutusluba, ehitusluba või nõusolekut väikeehitise ehitamiseks.

§ 6. Vajalik tegevus

Poollooduslike koosluste esinemisaladel on vajalik nende ilme ja liigikoosseisu säilimise tagamiseks loomade karjatamine, rohu niitmine ning puu- ja põõsarinde harvendamine.

§ 7. Tegevuse kooskõlastamine

- (1) Kaitseala valitseja ei kooskõlasta tegevust, mis kaitse-eeskirja kohaselt vajab kaitseala valitseja nõusolekut, kui see võib kahjustada kaitseala kaitse-eesmärgi saavutamist või seisundit.
- (2) Kui tegevust ei ole kaitseala valitsejaga kooskõlastatud või tegevuses ei ole arvestatud kaitseala valitseja kirjalikult seatud tingimusi, mille täitmisel tegevus ei kahjusta kaitseala kaitse-eesmärgi saavutamist või seisundit, ei teki isikul, kelle huvides nimetatud tegevus on, vastavalt «Haldusmenetluse seadusele» õiguspärasest ootust sellise tegevuse õiguspärasuse osas.
- (3) Keskkonnaministeeriumil või Keskkonnaametil keskkonnamõju hindamise järelevalvajana on õigus määrata kaitseala kaitseks keskkonnanõudeid, kui kavandatav tegevus võib kahjustada kaitseala kaitse-eesmärgi saavutamist või seisundit.

3. peatükk SIHTKAITSEVÖÖND

§ 8. Sihtkaitsevööndi määratlus

(1) Kaitseala sihtkaitsevöönd on kaitseala osa seal väljakujunenud või kujundatavate looduslike ja poollooduslike koosluste säilitamiseks.

(2) Kaitsealal on kaks sihtkaitsevööndit:

- 1) Tareste sihtkaitsevöönd;
- 2) Rannametsa sihtkaitsevöönd.

§ 9. Sihtkaitsevööndi kaitse-eesmärk

(1) Rannametsa sihtkaitsevööndi kaitse-eesmärk on metsakoosluste liikide ja vanuse mitmekesisuse ja maastikuilme säilitamine ning kujundamine puhke- ja õppe-eesmärkidel.

(2) Tareste sihtkaitsevööndi kaitse-eesmärk on metsaökosüsteemi arengu tagamine üksnes loodusliku protsessina.

§ 10. Lubatud tegevus

(1) Kaitseala valitseja nõusolekul on Rannametsa sihtkaitsevööndis lubatud:

- 1) poollooduslike koosluste ilme ja liigikoosseisu ning kaitsealuste liikide elutingimuste säilimise tagamiseks vajalik tegevus;
- 2) metsakoosluse kujundamine vastavalt kaitse-eesmärgile, kusjuures kaitseala valitsejal on õigus esitada nõudeid raieaja ja -tehnoloogia, puidu kokku- ja väljaveo, raielangi puhastamise viiside ning puistu koosseisu ja täiuse osas;
- 3) olemasolevate maaparandussüsteemide hoiutööd;
- 4) roo varumine.

§ 11. Keelatud tegevus

Sihtkaitsevööndis on keelatud:

- 1) majandustegevus;
- 2) loodusvarade kasutamine;
- 3) uute ehitiste püstitamine, välja arvatud Rannametsa sihtkaitsevööndis tee, õppe- või loodusraja, tehnovõrgu rajatise rajamine või tootmisotstarbeta ehitise püstitamine kaitsealal paikneva kinnistu või kaitseala tarbeks ning olemasolevate teede, tehnovõrgu rajatiste ja ehitiste hooldustööd.

4. peatükk PIIRANGUVÖÖND

§ 12. Piiranguvööndi määratlus

(1) Piiranguvöönd on kaitseala osa, mis ei kuulu sihtkaitsevööndisse.

(2) Kaitsealal on Tareste lahe piiranguvöönd.

§ 13. Piiranguvööndi kaitse-eesmärk

Tareste lahe piiranguvööndi kaitse-eesmärk on kaitsealuste linnuliikide elupaikade kaitse.

§ 14. Lubatud tegevus

Piiranguvööndis on lubatud:

- 1) majandustegevus;
- 2) väetiste kasutamine.

§ 15. Keelatud tegevus

Piiranguvööndis on keelatud:

- 1) maavara kaevandamine;
- 2) veekogu veetaseme ja kaldajoone muutmine;
- 3) biotsiidi ja taimekaitsevahendi kasutamine;
- 4) roo varumine külmumata pinnasel;
- 5) ehitise, kaasa arvatud ajutise ehitise püstitamine, välja arvatud kaitseala valitseja nõusolekul rajatiste rajamine.

¹ Nõukogu direktiiv 79/409/EMÜ loodusliku linnustiku kaitse kohta (EÜT L 103, 25.04.1979, lk 1–18; L 291, 19.11.1979, lk 111; L 319, 7.11.1981, lk 3–15; L 233, 30.08.1985, lk 33–41; L 302, 15.11.1985, lk 218; L 100, 16.04.1986, lk 22–25; L 115, 8.05.1991, lk 41–55; L 164, 30.06.1994, lk 9–14; C 241, 29.08.1994, lk 175; L 223, 13.08.1997, lk 9–17; L 236, 23.09.2003, lk 667–702) ja nõukogu direktiiv 92/43/EMÜ looduslike elupaikade ning loodusliku loomastiku ja taimestiku kaitse kohta (EÜT L 206, 22.07.1992, lk 7–50; C 241, 29.08.1994, lk 175; L 305, 8.11.1997, lk 42–65; L 236, 23.09.2003, lk 667–702; L 284, 31.10.2003, lk 1–53).

² Tulenevalt Vabariigi Valitsuse 5. augusti 2004. a korralduse nr 615-k «Euroopa Komisjonile esitatav Natura 2000 võrgustiku alade nimekiri» lisa 1 punkti 2 alapunktist 411, hõlmab kaitseala Tareste loodusala, kus tegevuse kavandamisel tuleb hinnata selle mõju loodusala kaitse-eesmärkidele, arvestades Natura 2000 võrgustiku alade suhtes kehtivaid erisusi.

³ Sulgudes on siin ja edaspidi kaitstava elupaigatüübi koodinumber vastavalt nõukogu direktiivi 92/43/EMÜ I lisale. Tärniga (*) on tähistatud esmatahtsad elupaigatüübid.

⁴ Kaitseala välispiir ja vööndite piirid on märgitud määruse lisas esitatud kaardil Eesti põhikaardi (mõõtkava 1:10 000) alusel, kasutades maakatastri andmeid seisuga september 2004. a. Ala kaardiga saab tutvuda Keskkonnaametis, Keskkonnaministeriumis, keskkonnaregistris ning maainfosüsteemis (www.maaamet.ee).

Ettepanekud kaitse-eeskirja muutmiseks

1) Muuta § 1. Tareste maastikukaitseala kaitse-eesmärk järgmistel põhjustel:

- Tareste on nimetatud maastikukaitsealaks, kuid kaitse-eesmärkides maastiku kaitse puudub. Vajalik on eesmärgid täiendada või siis nimetada kaitseala ümber, et nimetus ja kaitse-eesmärgid oleksid vastavuses
- mitmete kaitse-eesmärkides nimetatud linnuliikide kohta Tareste MKA-l ametlik info puudub. Olemasoleva teabe põhjal lisada kaitse-eesmärgiks kaitse-eeskirja seletuskirjas I kategooria kaitsealune linnuliik ning kaitse-eesmärgina enam mitte mainida tutkast (*Philomachus pugnax*), laululuike (*Cygnus cygnus*), kirjuhahka (*Polysticta stelleri*) ja naaskelnokka (*Recurvirostra avosetta*)
- 2011. a kaitsealuste taimeliikide inventuuri käigus õnnestus Tareste MKA-l tuvastada 5 seni teada olnud ja 3 uue kaitsealuse taimeliigi esinemine kaitsealal, kuid 8 seni kaitseala kaitse-eesmärgiks olevat liiki jäi leidmata. Neist II kategooria kaitsealust liiki klibutarna tuleks kaitsekorraldusperioodi jooksul uuesti otsida, et kindlamini tuvastada liigi esinemine või mitteesinemine EELIS-sse kantud alal. 2011. a Tareste MKA-l leidmata jäänud, kuid mujal Hiiumaal suhteliselt tavalisemad III kategooria kaitsealused taimeliigid suur-käopõll (*Listera ovata*), hall käpp (*Orchis militaris*), tumepunane neiuvaip (*Epipactis atrorubens*), soo-neiuvaip (*Epipactis palustris*), rohekas käokeel (*Platanthera chlorantha*), kare jürilill (*Cardamine hirsuta*) ja Tareste MKA-l väheesinduslikud kuradi- ja kahkjaspunane sõrmkäpp (*Dactylorhiza maculata*, *D. incarnata*) tuleb kaitse-eesmärgiks olevate liikide hulgast kustutada. Samas tuleb kaitse-eesmärgiks olevate liikide hulka lisada 2011. a kaitsealal kaardistatud II kategooria kaitsealune taimeliik ja Hiiumaal harilikust ungrukollast palju haruldasem III kategooria kaitsealune liik karukold (*Lycopodium clavatum*)
- ungrukolla eestikeelne nimi tuleb õigeaks parandada. Selle liigi ametlik nimi on harilik ungrukold
- Eesti Mereinstituut on määranud mere-elupaigatüüpideks 1140 ja 1110 (mitte 1160 ja 1150, nagu praeguses eeskirjas), seega on vajalik vastav parandus kaitse-eeskirja sisse viia

2) Muuta § 4 lõike 6 viimast lauset ja sõnastada see järgmiselt:

Kaitseala veealal on lubatud sõitmine järelevalve- ja päästetöödel, kaitseala valitsemisega seotud tegevusel ja valitseja nõusolekul teostataval teadustegevusel ning muudel juhtudel mootorita ja mittetöötava mootoriga ujuvvahendiga.

Senine sõnastus keelas järelevalve- ja päästetöödel, kaitseala valitsemisega seotud tegevusel ning valitseja nõusolekul teostataval teadustegevusel veealal sõitmise, minnes sellega vastuollu looduskaitseadusega (LKS § 30 lg 3).

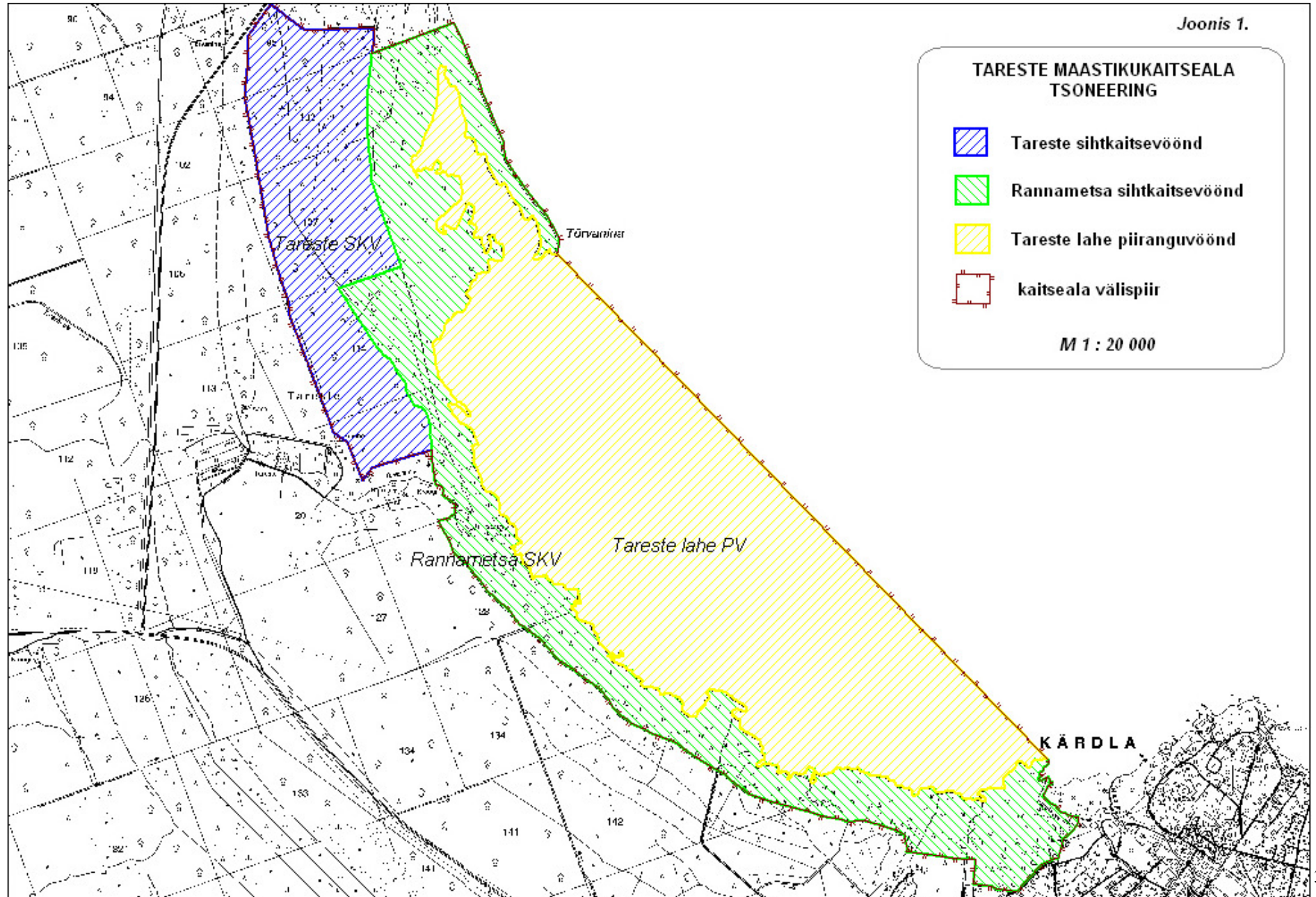
3) Muuta § 14. Piiranguvöödis lubatud tegevus

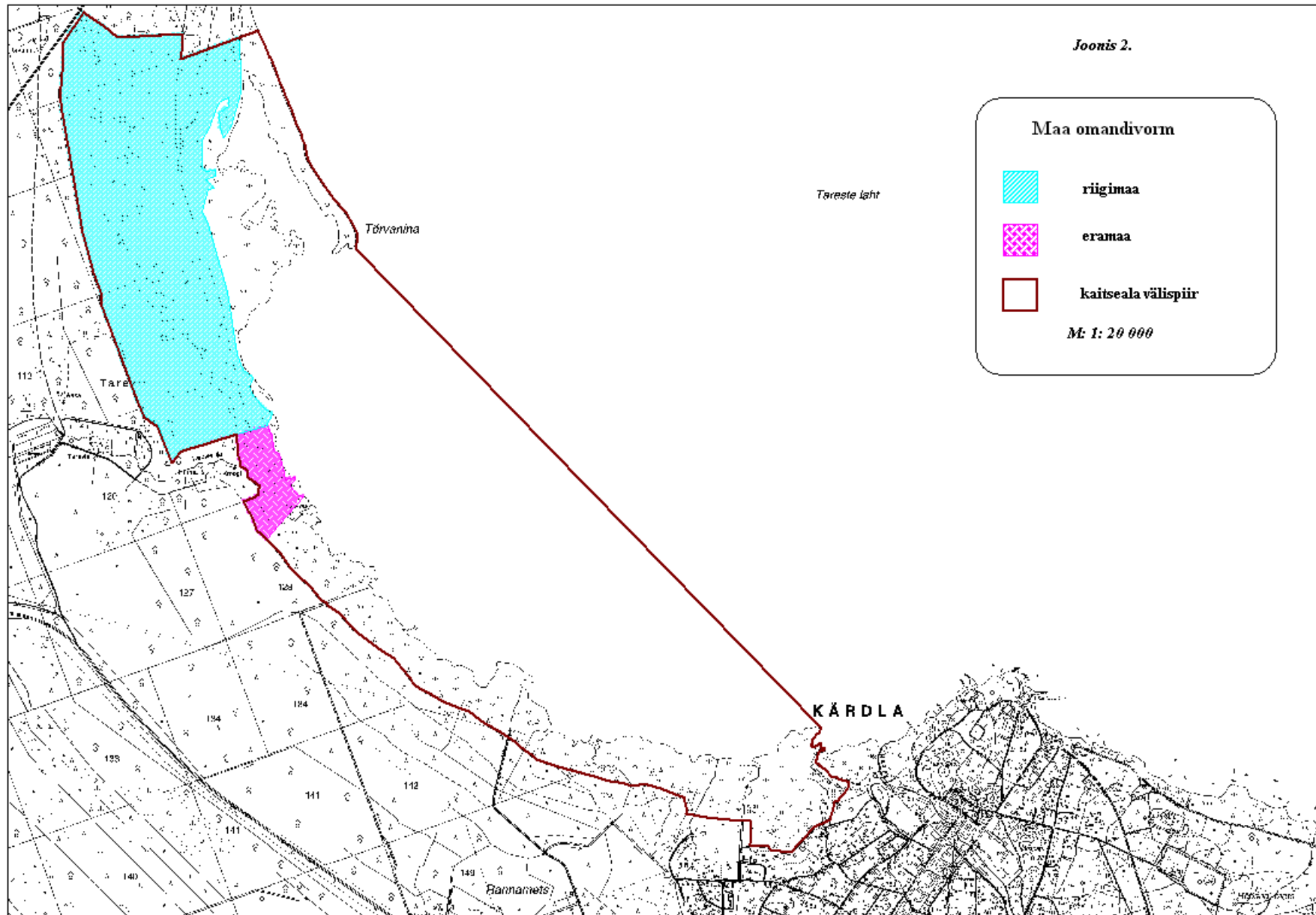
Tareste lahe piiranguvöönd jääb tervenisti merealale. Seega jääb selgusetuks, millisel eesmärgil on siin lubatud väetiste kasutamine. Väetiste kasutamine peaks olema keelatud tegevuse all paragrahvis 15.

Kaardimaterjal (aluskaart: Maa-amet ja Keskkonnateabe Keskus)

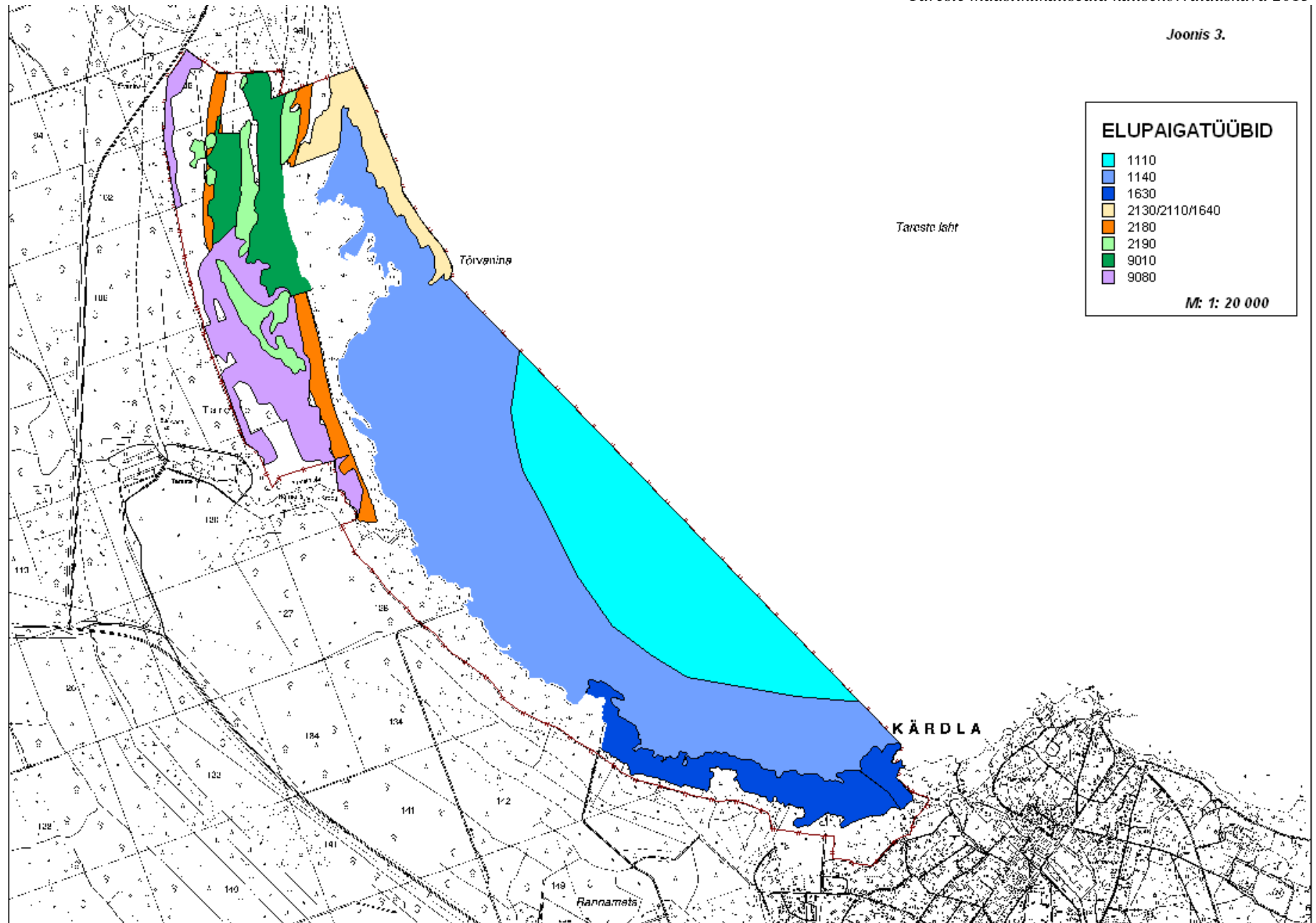
1. *tsonering*
2. *maaomand*
3. *elupaigatiübid*
4. *vajalikud tegevused*
5. *matkarada*
6. *tähised*
7. *Varese maaparandusobjekt*
8. *eesvoolude nimed ja asukohad*

Joonis 1.

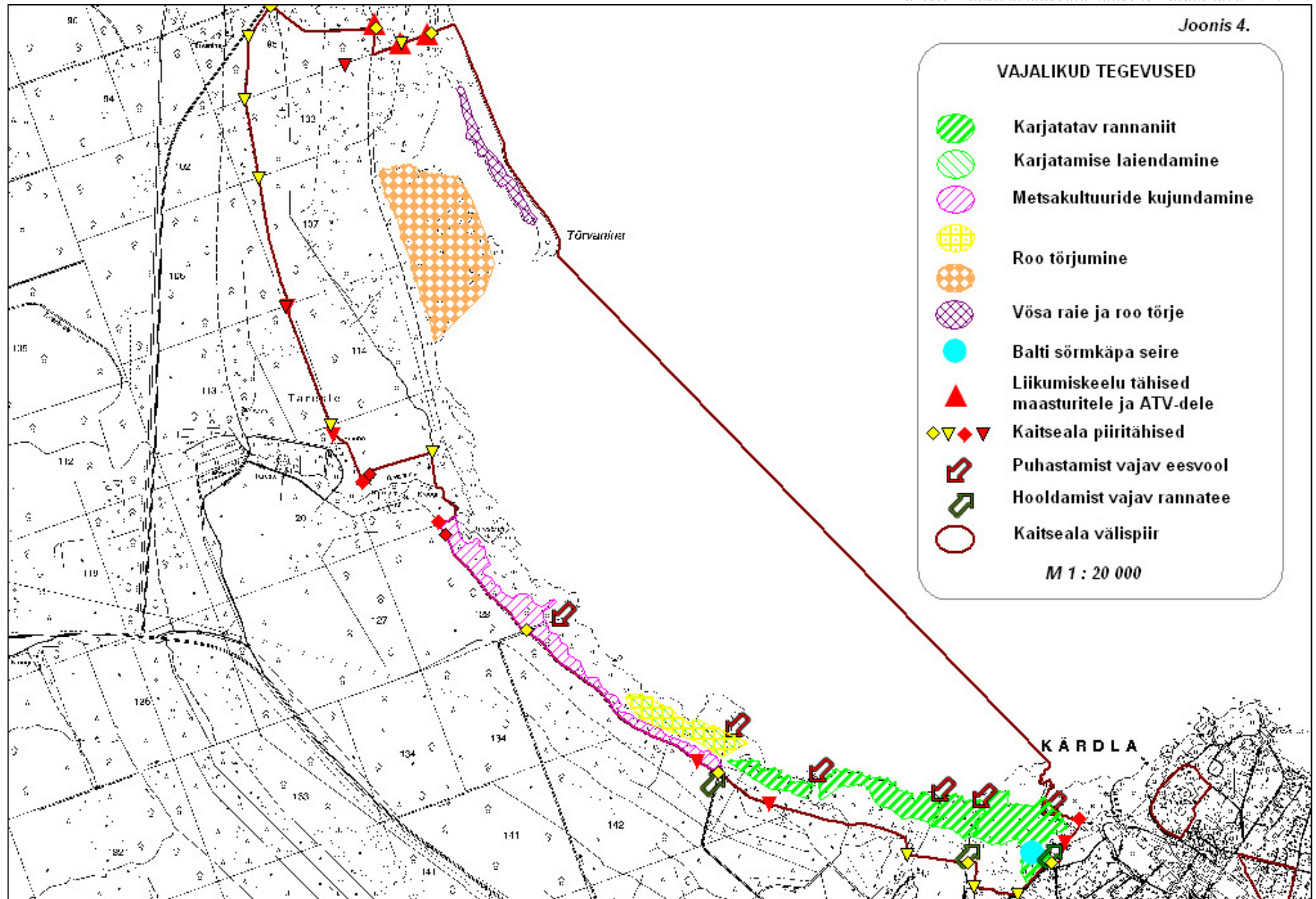




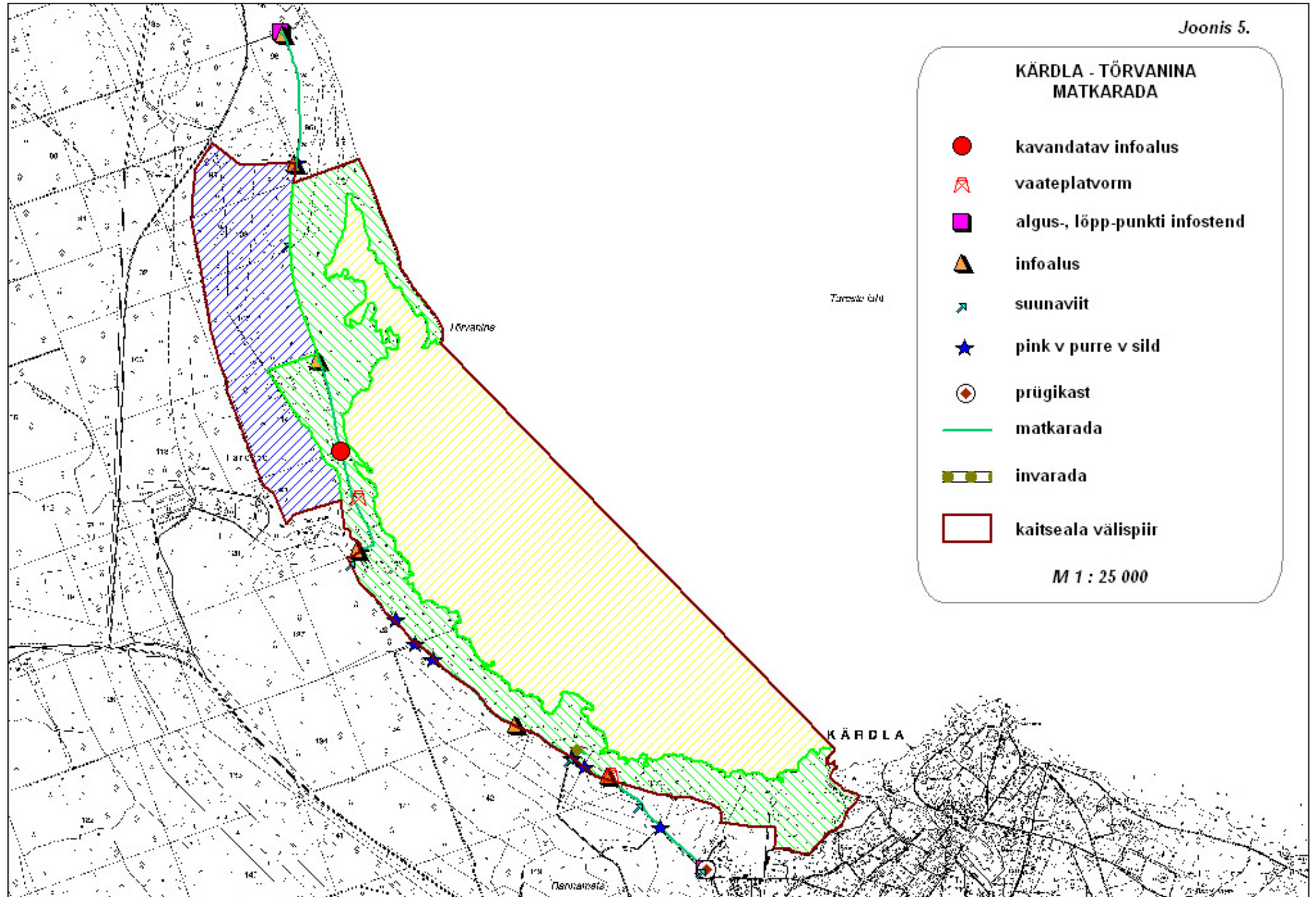
Joonis 3.



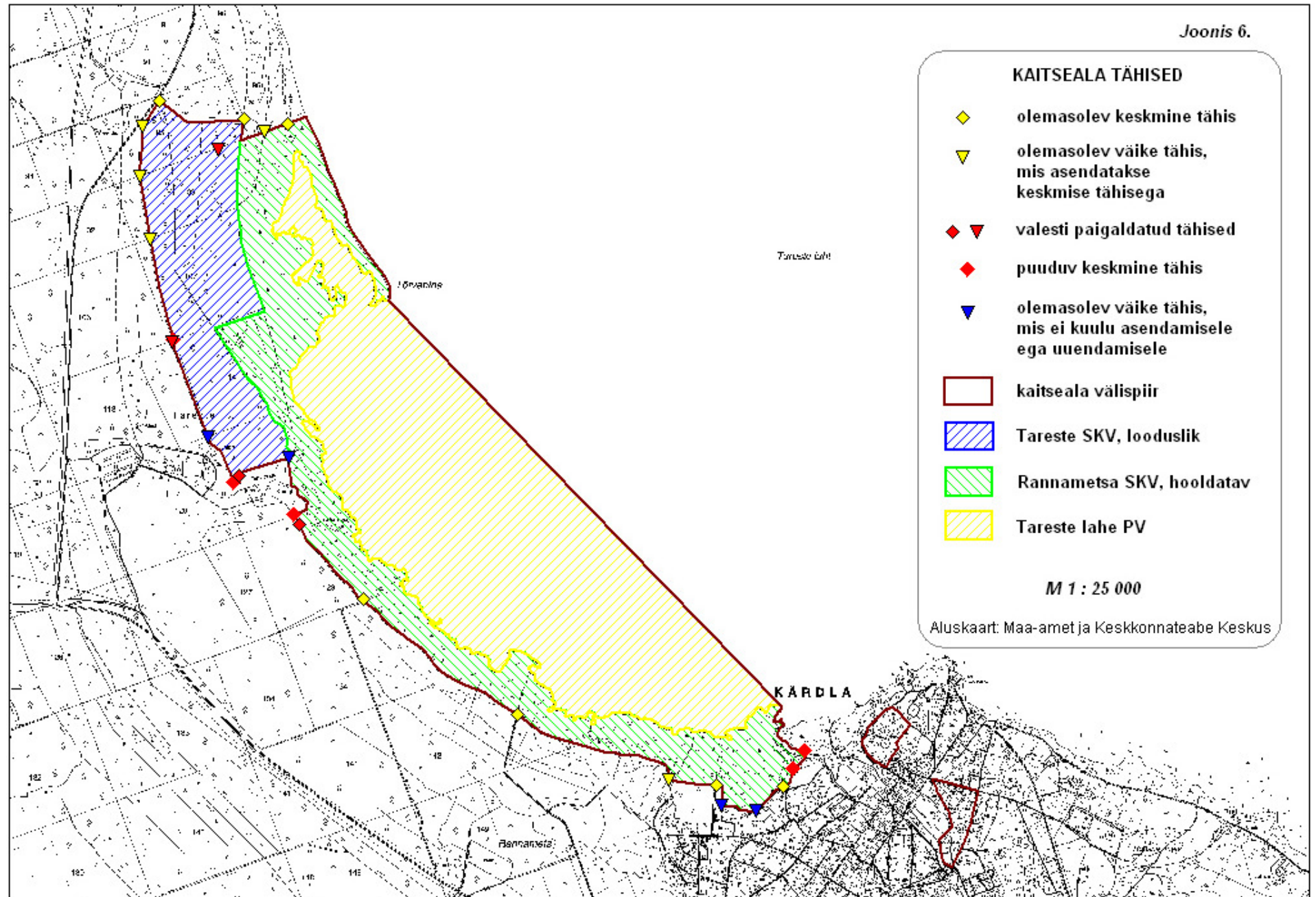
Joonis 4.

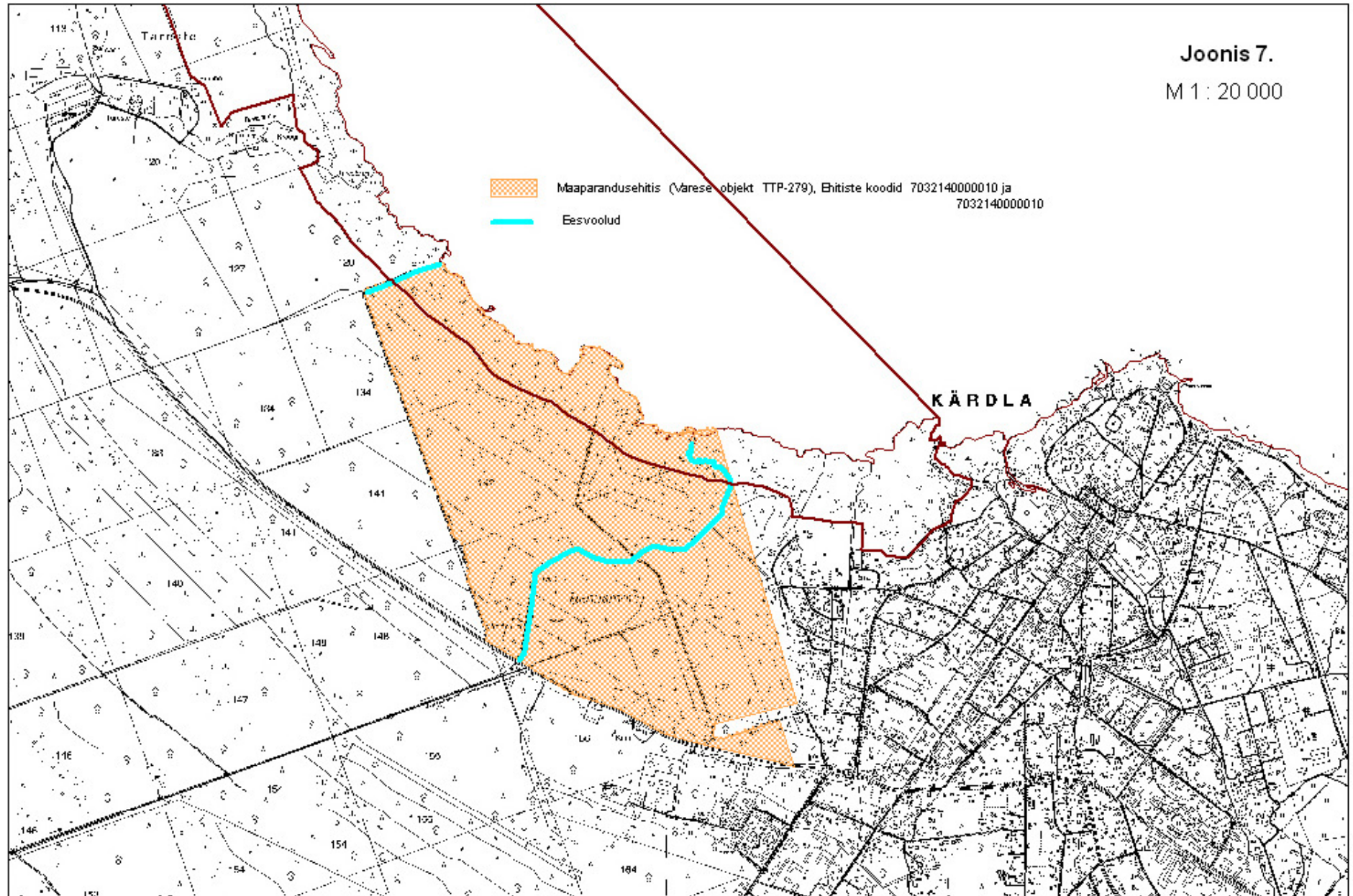


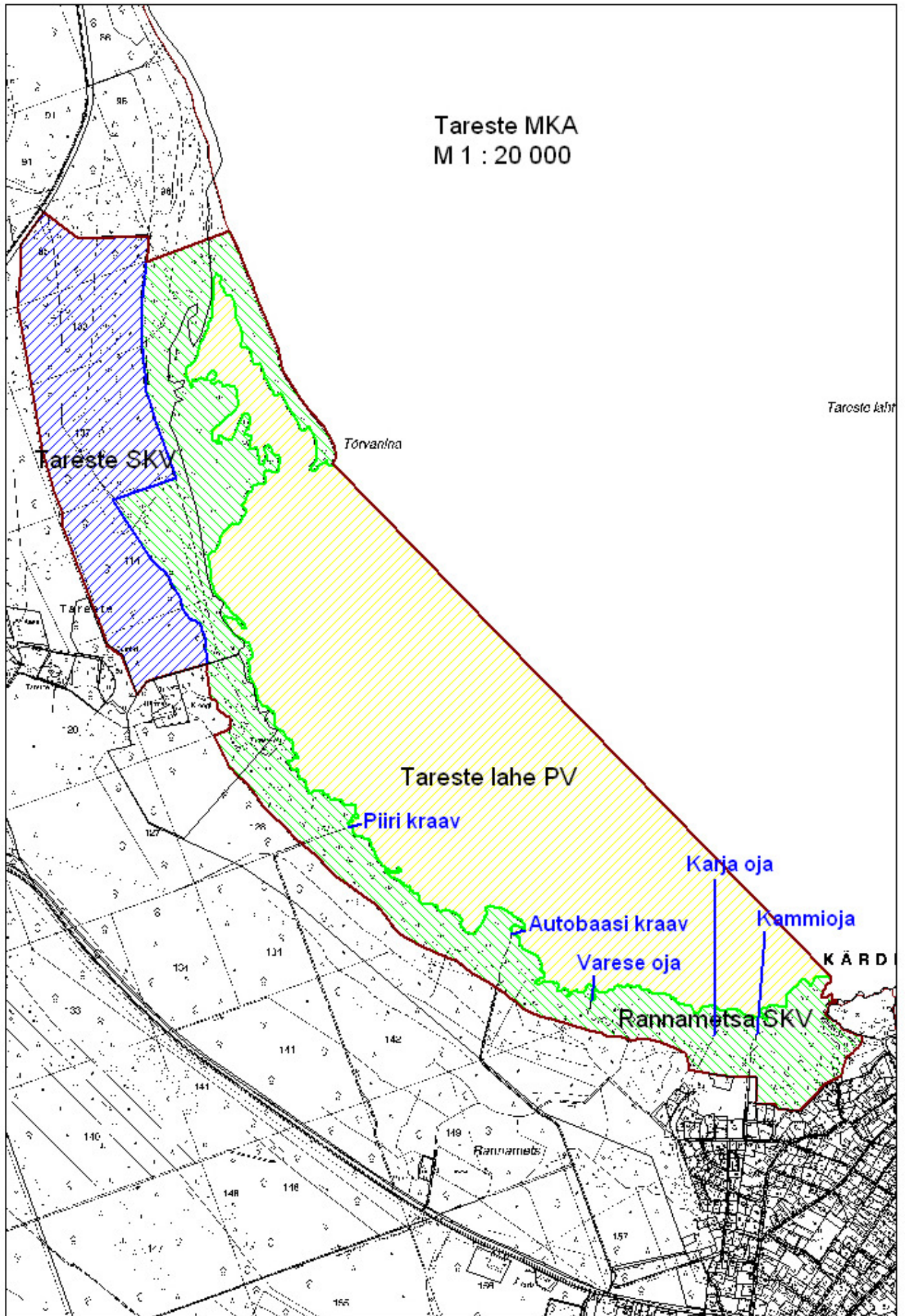
Joonis 5.



Joonis 6.







LISA 5.

Kalkulatsioon
eesvoolude kohta

	pikkus m	võsa raie ha	kaevemaht m ³	Ühikuhinnad €				Maksumus €				Kraavile Kokku
				peenmetsa ja võsa likvideerimine ha	kändude juurimine m ³	kaevetööd m ³	mulde silumine m ³	peenmetsa ja võsa likvideerimine ha	kändude juurimine m ³	kaevetööd m ³	mulde silumine m ³	
Piiri kraav	200	0,2	200	4700	0,512	1,3	0,82	940	71,7	260	98,4	1370,1
Autobaasi kraav	300	0,3	300	4700	0,512	1,3	0,82	1410	107,5	390	147,6	2055,1
Varese oja	350	0,35	350	4700	0,512	1,3	0,82	1645	125,4	455	172,2	2397,6
Karja oja	300	0,3	300	4700	0,512	1,3	0,82	1410	107,5	390	147,6	2055,1
Kammi oja	300	0,3	300	4700	0,512	1,3	0,82	1410	107,5	390	147,6	2055,1
Kokku	1450	1,45	1450					6815	519,7	1885	713,4	9933,1

Trassi laius 10m
Kaevemaht 1,0 m ³ /m

koos veoga 300 m

0,7 kaevemahust	0,6 kaevemahust
-----------------	-----------------