



KESKKONNAAMET



**VARESEMÄGEDE
MAASTIKUKAITSEALA
KAITSEKORRALDUSKAVA
2011-2020**

SISUKORD

SISSEJUHATUS	3
2. ALA ÜLDANDMED	4
2.1. Asukoht ja geograafiline asend	4
2.2. Varesemägede maastikukaitseala moodustamine ja valitsemine	4
2.3. Varesemägede maastikukaitsealaga seotud juriidilised dokumendid	4
2.4. Maakasutus	5
2.5. Tehnilised infrastruktuurid	5
2.6. Keskkond ja elustik	5
2.6.1. Geoloogia, geomorfoloogia	5
2.6.2. Taimestik	6
2.6.3. Elupaigad ja kõlvikud.....	6
2.6.4. Linnustik	7
2.7. Huvigrupid ja nende huvid.....	8
3. VARESEMÄGEDE MAASTIKUKAITSEALA KAITSEVÄÄRTUSED JA KAITSE- EESMÄRGID.....	9
3.1. Elupaigad	10
3.1.1. Elupaigatüüp - Liigirikkad aruniidud	10
3.1.2. Elupaigatüüp - Okasmetsad oosidel ja moreenkuhjatistel (sürjametsad).10	
3.2. Kaitsealused liigid	10
3.3. Maastik, maastikuelemendid (Varesemägede mäed)	11
3.4. Kultuuripärand. Tervisespordiala (rekreatsiooniala).....	11
4. KAITSEVÄÄRTUSI MÕJUTAVAD TEGURID JA VAJALIKUD MEETMED KAITSE TAGAMISEKS.....	12
5. TEGEVUSKAVA	18
5.1. Elupaikade hooldustööd ja hooldustöödele seatud soovitused.....	18
5.1.1. Metsaelupaikade hooldustööd ja hooldustööde soovitused	18
5.1.2. Niiduelupaikade hooldustööd ja hooldustööde soovitused.....	19
5.2. Teadustöö ja seire.....	20
5.3. Puhkemajanduslikud tööd	21
5.3.1. Terviseradade ja jalgteede hooldustööd ning hooldustööde soovitused..21	
5.3.2. Puhkemajanduslikud rajatised.....	21
5.4. Tähistamine.....	22
5.5. Kaitseala valitsemine ja järelevalve.....	22

6. KAITSEKORRALDUSKAVA TULEMUSLIKKUSE HINDAMINE JA UUENDAMINE	
.....	25
7. KASUTATUD MATERJALID	27

LISAD

- Lisa 1. Varesemägede maastikukaitseala kaart
- Lisa 2. Varesemägede maastikukaitseala kaitse-eeskiri
- Lisa 3. Varesemägede maastikukaitseala maaomand
- Lisa 4. Varesemägede maastikukaitseala soontaimede nimekiri
- Lisa 5. Varesemägede maastikukaitseala elupaigad ja kõlvikud
- Lisa 6. Varesemägede maastikukaitseala lindude liiginimetsik
- Lisa 7. Varesemägede maastikukaitseala hooldustööde kaart

SISSEJUHATUS

Kaitsekorralduskava on koostatud kaitseala loodusväärtuste ja liigilise mitmekesisuse optimaalse kaitse planeerimise eesmärgil. Kava koostamisel on aluseks ala seisund, kaitseväärtused, kaitse-eeskiri, looduskaitseeadus jt. riiklikud õigusaktid. Varesemägede maastikukaitseala kaitsekorralduskava on koostatud aastateks 2011 – 2020. Kava koostamisel lähtuti olemasolevast kirjandusest ning kaitsekorralduskava koostamise käigus läbiviidud välitöödel kogutud andmetest.

Varesemägede maastikukaitseala on ajalooliselt Viljandi linna ja Saarepeedi valla inimeste puhkamise ja sportimise piirkond. Hästi on säilinud Tännassilma orundi mitmekesine pinnamood ning oos, seda katva mitmekesise taimestikuga.

Kaitsekorralduskavas antakse lühiülevaade kaitseala loodusest ning ajaloost, maakasutusest, senisest inimtegevusest alal ning kehtestatud õigusaktidest. Tuuakse välja kaitstavad loodusväärtused. Elupaikade kirjeldamisel on lähtutud NATURA 2000 võrgustikule seatud tingimustest, on kirjeldatud loodusdirektiivi lisasse kuuluvaid elupaigatüüpe, kaitseala ise ei kuulu NATURA võrgustiku koosseisu. Analüüsitakse kaitseväärtusi mõjutavaid tegureid ja tuuakse välja vajalikud meetmeid kaitse tagamiseks. Kaitsekorralduskava sisaldab kokkuvõtlike tabeleid maastikukaitseala kaitseväärtustest ja planeeritavatest tegevustest.

Kaitsekorralduskava koostamisel arvestati maaomaniku arvamuse ja ettepanekutega ning tutvustati kava Saarepeedi vallavalitsusele.

Varesemägede maastikukaitseala kaitsekorralduskava on koostanud Keskkonnaameti spetsialist Meelis Suurkask. Välitööd ja inventuurid on teostatud Keskkonnaameti (Riikliku Looduskaitsekeskuse) tellimusel ja rahastatud SA Keskkonnainvesteeringute Keskuse poolt.

2. ALA ÜLDANDMED

2.1. Asukoht ja geograafiline asend

Varesemägede maastikukaitseala asub Viljandi maakonnas Saarepeedi vallas, Viljandi - Kolga-Jaani maantee ääres, Viljandi linnast ca 8 km kaugusel. Kaitseala on loodud pinnavormi lavaoosi kaitseks. 1998. aastast on kaitseala praegustes piirides. Varesemägede maastikukaitseala pindala on 23 ha. Arvatavalt on Varesemäed nime saanud Kõrevarese talu järgi, mille maadel oos asub. Varesemäed asuvad Tääksi-Välgita-Kehklase ürgoru suudmes, selle liitumiskohas Tänassilma ürgoruga. Oosi suhteline kõrgus on ca 25 meetrit ning kõrgemate tippude absoluutkõrgus künib veidi üle 75 meetri. Varesemäed on olnud aegade jooksul populaarsed sportimis ja vabaaja veetmise kohad. Varesemägede metsadesse on rajatud jooksurajad ja talvel suusarajad. Piirkond tervikuna pakub head võimalust puhkuseks, andes võimaluse nautida suurepäraselt vahelduvat ja metsast maastikku kultuurimälestiste keskel.

Varesemägede maastikukaitseala (lisa 1) on omapärane kaitseala Viljandi maakonnas ja tuntud Viljandi linnarahva väljasõidu- ja tervisespordi kohana. Majandustegevuse piiramise astmete järgi on kaitseala tsoneeritud üheks piiranguvööndiks.

2.2. Varesemägede maastikukaitseala moodustamine ja valitsemine

Varesemägede maastikukaitseala moodustati Viljandi Rajooni RSN Täitevkomitee 17. jaanuari 1964. a otsusega nr 1 «Looduskaitsest Viljandi rajoonis» maastiku üksikelemendina ning reorganiseeriti Viljandi Maakonnavalitsuse 21. augusti 1990. a määrusega nr 296 «Loodushoiust Viljandi maakonnas» kohaliku tähtsusega Varesemägede maastikukaitsealaks. Kaitseala on loodud pinnavormide (lavaoosi) kaitseks. Varesemägede maastikukaitseala välispiir ja kehtiv kaitse-eeskiri on kinnitatud Vabariigi Valitsuse 6. jaanuari 1998. a määrusega nr 2

Kaitseala valitsejaks on Keskkonnaamet

2.3. Varesemägede maastikukaitsealaga seotud juriidilised dokumendid

- Varesemägede maastikukaitseala kaitse-eeskiri. Kehtiv kaitse-eeskiri on kehtestatud Vabariigi Valitsuse 6. jaanuari 1998. a määrusega nr 2 (lisa 2).
- Varesemägede maastikukaitseala kaitsekorralduskava 2011-2020.

2.4. Maakasutus

Kaitseala suurus on 23,4 ha (planeeritava piirimuudatuse tulemusena suureneks kaitseala piir 25,7 hektarini). Edaspidised arvutused on lähtunud planeeritavast piirimuudatusest. Maastikukaitseala pindalast 85% on kaetud metsaga ja 15% rohumaadega. Varesemägede maastikukaitseala maakasutusest annab ülevaate tabel 1.

Tabel 1. Varesemägede maastikukaitseala maakasutus (ha).

Kõlvikud	Pindala	%
Metsamaa	21,76	85%
Rohumaa	3,94	15%
KOKKU	25,7	100%

Maastikukaitseala asub ühel erakinnistul. Kaitseala paiknemisest kinnistul annab ülevaate lisa 3.

Maareformi seaduse alusel kuuluvad kaitseala piiranguvööndis asuvad maad maatulundusmaa kategooriasse.

2.5. Tehnilised infrastruktuurid

Varesemägede maastikukaitsealal infrastruktuuri rajatiseid ei ole. Kaitseala põhjapiiril kulgeb Viljandi – Kolga-Jaani maantee. Ida ja lõunapiiril on kohaliku tähtsusega kruusakattega põlluvahetee ja kaitseala läänepiiril on kõlvikutevaheline pinnaste (lisa 1).

2.6. Keskkond ja elustik

2.6.1. Geoloogia, geomorfoloogia

Varesemäed asuvad Tääksi-Välgita-Kehklase ürgoru suudmes, selle liitumiskohas Tännassilma ürgoruga (Arold, 2005). Oosi jalam asub ligikaudu 50 m kõrgusel merepinnast, kõrgemad tipud küündivad veidi üle 75 meetri. Reljeefilt sarnaneb ala rohkem mõhnastikuga, leidub mitmeid eeldatavalt termokarstilisi tekkega sulgvorme.

Varesemäed on tekkinud mandrijää taandumise ajal, kui jääsulamisveed kasutasid vooluteena lõhesid õhukeseks muutunud jääkattes, seda eriti vanade orgude kohal. Nendes lõhedesse settinud liivast ja kruusast moodustusid pikad, kitsad, kumeraharjalised, jää liikumissuunaga rööpsed oosid (vallseljakud). Varesemägedel oli jää reljeefi varasema liigestatuse tõttu kõige rohkem lõhenenud ja tükeldunud ning jää alla olid tekkinud tunnelid. Siin moodustus kitsaseljalisi tüüpilisi vallseljakuid, kuid ka nn. lavaoose. Need on tasaste lagedega pinnasevormid (Eilart, 1986).

Piki jää lõhelist serva kuhjusid Välgita - Saarepeedi oosid, millest osa on ära veetud teede katteks. Kauni loodusega Varesemäed on viljandlastele väljasõidukohaks. Seistes Varesemägede Põltsamaa maantee äärsel nõlval, jääb lõuna poole Viljandi-Tänassilma ürgorg.

Viljandi maakonna teemaplaneeringu "Asustust ja maakasutust suunavad keskkonnatingimused väärtuslikud maastikud" alusel kuuluvad Varesemäed Viljandimaa väärtuslike maastike hulka. Varesemägede maastikukaitseala on osa teemaplaneeringu kohasest väärtuslikust maastikust nr. 6 – Tänassilma org Viljandi ja Varesemägede vahel. Varesemäed jäävad eelpoolnimetatud maastikuala kirdeossa.

2.6.2. Taimestik

Kaitseala oli valdavalt kaetud väärtusliku vana sürjametsaga. Kuna Varesemägede piirkond on ühetaoliste elupaikadega, on taimeliikide arv suhteliselt väike. 2008. aasta taimestiku inventuuri andmetel kasvab kaitsealaterriitoriumil kokku 205 liiki soontaimi (lisa 4). Nendest 6 liiki sõnajalgtaimi ja 3 liiki paljasseemnetaimi ning 196 liiki katteseemnetaimi. Kaitsealuseid taimeliike oli üks (laialehine neiuvaip).

2.6.3. Elupaigad ja kõlvikud

2008. aastal läbi viidud Euroopa Loodusdirektiivi elupaikade kaardistamise alusel on Varesemägede maastikukaitsealal väärtuslikke elupaikasid kogupindalaga 10,86 ha (tabel 2). Varesemägede maastikukaitseala ei kuulu NATURA alade võrgustikku ning siinsed elupaigad ei kuulu NATURA elupaikade alla. Lisaks

väärtuslikele elupaikadele kaardistati kõik kõlvikud, kus paiknevad vähemväärtuslikud elupaigad, mis on inimtegevusest tugevasti mõjutatud.

Elupaigad / kõlvikud	Pindala (ha)	Esindus - liikkus	Looduslik seisund	Märkus
Liigirikkad aruniidud	3,76	hea	hea	Maastikuilme ja liigirikkuse seisukohalt on vajalik säilitada niiduökosüsteemide üldpindala.
Metsaniidud	0,18			Väikesed metsaniidud
Sürjamets (okasmetsad moreenkõrgendikel)	7,10	hea	hea	Vahelduva struktuuriga ja koosseisuga, laiguti salumetsa ja laanemetsa ilmelised.
Sürjamets, sealhulgas				Sürjametsa alad, mis on mõjutatud 2005 aasta tormijärgsetest raie töödest
Osaliselt raiutud	5,36			
Lageraie	6,31			
Segamets	1,73			Metsaalad kaitseala lääneservas
Noorendik	1,26			Männinoorendik kaitseala põhjaservas maanteeäärsel nõlval
KOKKU	25,7			

Kõige suurema pindalaga elupaik on okasmetsad moreenkõrgendikel (sürjametsad) 7,1 ha. Tugevalt kahjustas kaitseala metsaelupaiku 2005. aasta jaanuari torm, mis murdis maha suure osa metsadest. Tänapäevaks on tormikahjustused kaitsealalt likvideeritud, kuid selle tulemusena ei kvalifitseeru elupaigad direktiivi järgseteks elupaikadeks. Ligikaudu 50% kaitseala metsadest on teostatud sanitar- või lageraie.

Teiseks ulatuslikumaks elupaigaks on liigirikkad aruniidud. Viimastel aastatel ei ole niitusid niidetud ning on märgata servaalade võsastumist. Elupaikade levik Varese mägede maastikukaitsealal on toodud lisas 5. Arvestades Varese mägede maastikukaitseala suurt inimtegevuse koormust ja rekreatsioonilist tegevust ning säilinud elupaikade suurt kahjustatust, ei ole otstarbekas ala arvata NATURA võrgustiku alade hulka.

2.6.4. Linnustik

Linnustikku mõjutab kultuurmaade osatähtsus. Välitööde käigus registreeriti kokku 50 liigi esinemine. Mõned liigid esinesid vahetult kaitseala naabruses, või käisid siin toitumas, nagu näiteks valge-toonekurg. Valge-toonekurg pesitses kaitsealast 50 meetri kaugusel elektriposti otsas. Sageli oli ta toitumas kaitseala

niitudel. Haudelindudest esineb siin näiteks sõtkas, porr, suur kirjurähn, siisike, ronk, hallvares, suur-kirjurähn, talvike, punarind, must-kärbsenäpp ja väike-kärbsenäpp, pasknäär jt.

Looduskaitsealustest liikidest leidub Varesemägede maastikukaitsealal kokku 6 liiki: valge-toonekurg*, valgeselg-kirjurähn, musträhn, väike-kärbsenäpp, kolmvarvas-rähn*, kodukakk. Euroopa linnudirektiivi liike on kokku 5 ja Eesti Punase Raamatu liike on kokku 2 (valgeselg-kirjurähn ja kolmvarvas-rähn).

Varesemägede maastikukaitseala linnuliikide nimestik on toodud lisas 6.

*) nimetatud liigid pesitsesid kaitsealast väljas, vahetult kaitseala piiri ääres. Valge-toonekurg pesitses kaitsealast 50m lõuna poole elektriposti otsas. Kolmvarvas-rähn pesitses tõenäoliselt kaitsealast idas, kus jätkub samasugune suurte haabade ja tiheda sarapuu alusmetsaga mets nagu kaitsealal.

2.7. Huvigrupid ja nende huvid

Tabel 3. Huvigrupid Varesemägede maastikukaitsealal.

Huvigrupid	Huvid
Maaomanik	Kaitseala on üks erakinnistu. Metsanduslik tegevus, niidualade hooldamine. Soov oma maast tulu saada.
Puhkajad	Metsas jalutamine, seente ja marjade korjamine, linnulaulu kuulamine
Tervisesportlased	Jooksurajad, suusarajad. Võimalus looduses tegeleda spordiga.
Saarepeedi Vallavalitsus	Piirkonna elanike rekreatsioonilise tegevuse edendamine, puhkemaastik, sportimisvõimalused. Rahvaüritused. Heakorrastatud maastik.

3. VARESEMÄGEDE MAASTIKUKAITSEALA KAITSEVÄÄRTUSED JA KAITSE-EESMÄRGID

Varesemägede maastikukaitseala kaitseväärtusteks on omapärane ja kaunis maastik, vahelduva reljeefiga ja jääajajärgsete pinnavormidega ning maastiku liigestavad metsad ja niidud. Lisaväärtusena pakub vahelduslik maastik ning kaunis loodus suurepäraseid võimalusi tervisespordi harrastamiseks ning looduses matkamiseks. Kaitseala moodustamisel 1964. aastal lähtuti peamiselt maastikulisest väärtusest ning seati eesmärgiks piirata kruusa kaevandamist, mis hävitaks selle omapärase maastikupiirkonna.

2008. aasta välitööde käigus kogutud materjalide alusel täienes maastikukaitseala kaitseväärtuste loend elupaigatüüpidega ja kaitsealuste liikidega. Tabelis 4 on esitatud Varesemägede maastikukaitseala kaitseväärtused.

Tabelis 4. Varesemägede maastikukaitseala kaitseväärtused.

	Kaitseväärtus	Pindala/ arv	märkus
Elupaigad	Liigirikkad aruniidud	3,8 ha	Olulised avatud vaadete hoidmisel
	Okasmetsad oosidel ja moreenkuhjatistel (sürjametsad)	7,1 ha	Metsaalad, mis säilis pärast jaanuaritormi 2005
	VEP nr 123233	1 ha	Tormijärgsetest raietest mõjutatud ca 75% pindalast
Liigid	Linnuliigid: valge-toonekurg*, valgeselg-kirjurähn, musträhn, väike-kärbsenäpp, kolmvarvarähn*, kodukakk	6 liiki	*) pesitseb väljaspool kaitseala
	Taimeliigid: laialeheline neiuvaip	1 liik	
Maastik, maastiku- elemendid	Varesemägede maastik	25,7 ha	Osa Tänessilma orundist Viljandi ja Varesemägede vahel
	Varesemägede mäed		Suhteline kõrgus 25m, absoluutkõrgus ca 75m
Kultuuripärand	Tervisespordiala (rekreatsiooniala)	metsaradu 7,1 km	Pikaajaline Viljandi linnarahva tervisespordiala
Üksikobjektid	Ei ole		

3.1. Elupaigad

3.1.1. Elupaigatüüp - Liigirikkad aruniidud

Parasniisked aruniidud on levinud üle Eesti lubjavaestel liiv- ja liivsavimuldadega aladel. Taimkate on kujunenud pikaajalise karjatamise või niitmise mõjul. Et elupaik püsiks, tuleb jätkata majandamist tavapärasel viisil, sealjuures niitusid mitte väetada. Elupaigatüüp hõlmab kaitseala edelapoolses osas ca 4 ha suuruse ala. Elupaiga väärtus seisneb niidu elupaigas, maastikulises mitmekesisuses ja maastikuvaadete pakkumises.

Kaitse-eesmärk on parasniiske aruniidu elupaiga säilimine ning selle kaudu niidul elavate ja kasvavate liikide soodsa seisundi ja bioloogilise mitmekesisuse tagamine. Maastiku üldilme ja maastikuvaadete säilimine.

3.1.2. Elupaigatüüp - Okasmetsad oosidel ja moreenkuhjatistel (sürjametsad)

Sellesse elupaigatüüpi kuuluvad Eestis ooside, moreenküngaste ja voorte lagedel ning nõlvadel kasvavad sürrjametsad. Elupaiga tunnustaimedest kasvab Varese mägedes sarapuu, sulg aruluste, hõbemark, mägiristik, angerpist, maikelluke. Elupaik on tugevalt mõjutatud kaitseala läbivatest radadest ja 2005. aasta tormimurrust ja hilisemast tormimurru koristamisest. Elupaigast üks osa on piiritletud kui vääriselupaik (VEP nr. 123233)

Kaitse-eesmärk on oosidel ja moreenkuhjatistel paiknevate okasmetsa elupaiga säilimine ning selle kaudu elupaigas elavate liikide soodsa seisundi ja bioloogilise mitmekesisuse tagamine. Metsa vääriselupaiga säilimine (taastumine 2005. aasta tormikahjustuse järel). Maastiku üldilme ja maastikuvaadete säilimine, sellega kaudsel ka meeldiva rekreatiivse keskkonna loomine.

3.2. Kaitsealused liigid

2008. aasta välitöödel kirjeldati Varese mägede maastikukaitsealal 4+2 kaitsealust linnuliiki (valgeselg-kirjurähn, mustrahän, väike-kärbsenäpp, kodukakk elasid

kaitsealal ning valge-toonekurg ja kolmvarvas-rähn elasad vahetult kaitseala naabruses). Kaitsealustest taimeliikidest kasvab Varesemägede maastikukaitsealal üks liik.

Kaitse-eesmärk on tagada kaitsealuste liikide elupaikade ning selle kaudu liikide soodsa seisundi säilimine.

3.3. Maastik, maastikuelemendid (Varesemägede mäed)

Varesemäed asuvad Tääksi-Välgita-Kehklase ürgoru suudmes, selle liitumiskohas Tänassilma ürgoruga. Oosi jalam asub ligikaudu 50 m kõrgusel merepinnast, kõrgemad tipud küündivad veidi üle 75 meetri. Reljeefilt sarnaneb ala rohkem mõhnastikuga, leidub mitmeid eeldatavalt termokarstilisi tekkega sulgvorme. Viljandi maakonna teemaplaneeringu "Asustust ja maakasutust suunavad keskkonnatingimused. Väärtuslikud maastikud" alusel kuuluvad Varesemäed Viljandimaa väärtuslike maastike hulka.

Kaitse-eesmärk on pinnavormida ja maastiku üldilme säilimine. Maastiku üldilme säilimine tagatakse suures osas läbi elupaikade kaitse.

3.4. Kultuuripärand. Tervisespordiala (rekreatsiooniala)

Traditsiooniliselt on Varesemäed olnud Viljandi linna ja Saarepeedi valla elanike sportimise ja puhkealaks. Korrastatud maastikuelement pakub rahuldust looduses liikujatele. Varesemäe maastik võimaldab mitmekesisest rekreatiivset tegevust.

Kaitse-eesmärk on väärtuslike maastikuelementide ja rekreatsioonivõimaluste säilimine, mis suures osas tagatakse läbi elupaikade kaitse.

4. KAITSEVÄÄRTUSI MÕJUTAVAD TEGURID JA VAJALIKUD MEETMED KAITSE TAGAMISEKS

Varesemägede maastikukaitseala on loodud pinnavormide kaitseks. Kaitseala peamiseks kaitse eesmärgiks on maastiku üldilme ja pinnavormide säilimine. Nimetatud kaitse eesmärgi saavutamine on tihedalt seotud maastikul paiknevate taimekoosluste, elupaikade kaitsega ning nende säilitamisega. Samas vajab maastikuvaadete säilimine metsa- ja niiduelupaikade majandamist ja maastikuvaadete hooldamist.

Varesemägede maastikukaitseala puhul on tegemist suhteliselt väikese kaitsealaga, kus erinevad elupaigad ja maastikuelemendid on üksteisega läbi põimunud. Seepärast ei ole otstarbekas analüüsida ohutegureid ja rakendatavaid meetmeid kaitseväärtuste kaupa, vaid mõistlik on seda teha kogu kaitseala tervikut silmas pidades.

Ohutegurid:

1) Niidualade kinnikasvamine.

Kaitsealal asuvaid niitusid ähvardab kinnikasvamine. Viimasel kolmel aastal ei ole heinamaid niidetud. Niitude servas kasvab 2-3m kõrgune võsa, mis vähendab niitude pindala. 2002. ja 2005. aasta aerofotode analüüsi alusel oli 2002. aastal niitude pindala 2,9 ha ja 2005. aasta niitude pindala oli 3,1 ha. 2008. aasta välitööde andmetel oleks niidetava ala pindala 4 ha. Lisaks veel niidu servaalade hooldus.

- Meetmed:**
- 1) Niidualade niitmine vähemalt üle aasta.
 - 2) Võsastunud niidualade korrastamine.
 - 3) Niidualade servaalade korrastamine vähemalt igal kolmandal aastal.
 - 4) Niidualale jäävate üksikute puude ja puudegruppide ümbruse korrastamine.
 - 5) Sätendada kaitse-eeskirjas kohustus niidualade hooldamiseks.
 - 6) Niidualade hooldamisel lähtuda kaitsekorralduskavas toodud niidukoosluste hooldustööde tingimustest (punkt 5.1.2.).

2) Metsade liigne raiumine.

Kaitseala metsad kuuluvad piiranguvööndi metsade hulka. Piiranguvööndis ei ole metsade majandamine keelatud. Maastiku üldilme ja puhkemaastiku säilimiseks on vajalik loodussäästlik metsade majandamine kaitse-eesmärkidest lähtudes, seega ei ole otstarbekas ka metsade majandamist täielikult keelata. Probleemiks on kujunenud metsatööde madal kultuur ja kaitseala valitseja poolt seatud tingimustesse loominguliselt suhtumine.

- Meetmed:**
- 1) Metsatööl lähtuda kaitsekorralduskavas toodud metsanduslike tööde tingimustest (punkt 5.1.1.).
 - 2) Metsanduslike tööde tingimused sätestada kaitse-eeskirjas.
 - 3) Tugevdada kontrolli väljaantud lubade korrektsele täitmise ja seatud nõuetest kinnipidamise üle.
 - 4) olemasolevate raielankide ja metsatööde piirkondade korrastamine.
 - 5) Koostöö maaomanikuga ja maaomanikule saamatajäänud tulu kompenseerimine.

3) Metsaaluste ja niiduservade risustamine.

Aeg-ajalt poetatakse kaitseala metsateede servadesse prügikotte ja prahihunnikuid. Kuigi tegemist on eravaldusega, on see siiski populaarne avalik ruum ning metsaaluse koristamist ei tohiks ainuüksi maaomaniku õlule panna.

- Meetmed:**
- 1) Koostöö maaomaniku ja vallavalitsusega prügi metsa alt koristamiseks.
 - 2) Talgud ja hoogtööpäevad.
 - 3) Järelevalve tõhustamine.

4) Tormikahjustused.

Tormikahjustused on loodusjõudude poolt tingitud ning nende esinemist ei saa prognoosida. Ulatuslikud tormikahjustused tuleb likvideerida.

- Meetmed:**
- 1) Metsatööl lähtuda kaitsekorralduskavas toodud metsanduslike tööde tingimustest.
 - 2) Üksikuid murdunud puid, mis ei ohusta külatajaid ei koristata.

5) Külastuskoormuse liigne kasvamine.

Külastajate hulga liigne kasvamine võib mõjuda negatiivselt pinnaseradadele ja põhjustada mäeveergude erosiooni. Erosioonioht on eriti suur parkimisplatsi juures oleval mäeveerul.

- Meetmed:**
- 1) Hooldustööd metsaradade hooldamiseks ja korrastamiseks.
 - 2) Erosiooniohtlike kohtade kindlustamine. Trepri remontimine ja uuendamine parkla poolisel nõlval.
 - 3) Tagada piisava arvu radade hooldus, et hajutada külastajaid erinevatesse kaitseala osadesse.

6) Metsaradade kinnikasvamine, läbitamatuks muutumine.

Varesemägede üheks rekreatiivseks väärtuseks on, et metsades on palju erinevaid radasid ja rajad on suhteliselt laiad, mis võimaldavad seal harrastada tervisesporti ja korraldada radade hooldust tehniliste vahenditega ning rajada talvel suusaradu.

- Meetmed:**
- 1) Radade hooldamine vastavalt kaitsekorralduskavas toodud radade hooldamise juhendile (punkt 5.3.1.).
 - 2) Vajadusel radade tugevdamine hakkpuidu või kruusaga.

7) Maastikuvaadete kadumine.

Varesemägedest avanevad kaunid vaated Tännassilma ürgorule ja Viljandi linna poole jäävatele põldudele ning Varesemägede nõlvade vahele jäävatele niidualadele. Oluline on Viljandi – Kolga-Jaani maanteel avanev vaade Varesemägede põhjanõlvale. Kuna vaadete kujunemine on seotud metsaelupaikade arenguga, ei ole konkreetseid töid võimalik ette planeerida. Konkreetsed ettepanekud tuleb kaitseala valitsejaga vajadusel läbi vaadata.

- Meetmed:**
- 1) Vaadete säilimiseks vajalike metsanduslike tööde läbiviimine.
 - 2) Viljandi – Kolga-Jaani maantee poolse Varesemägede nõlva hooldamine ja puistu kujundamine nii, et mäeveerg oleks nähtav.
 - 3) Valla üldplaneeringus sätestada, et Varesemägedest avanevate vaadete sektorites ei toimuks põllumaade metsastamist.
 - 4) Valla üldplaneeringus sätestada, et Varesemägedest avanevate vaadete sektorites ei toimuks põllumaade hoonestamist ning tiheasustust ei rajataks liialt kaitseala külje alla.

8) Maastikuelementide kahjustamine.

Kruusa ja liiva defitsiidi suurenedes võib tekkida surve maavarade kaevandamiseks.

- Meetmed:**
- 1) Kaitse-eeskirja kohaselt on keelatud maavarade kaevandamine.
 - 2) Järelevalve.

10) mootorsõidukitega kaitsealal liiklemine

Suur kahju valmistavad kaitseala liikuvad ATV ja mootorrattad.

- Meetmed:**
- 1) Järelevalve tugevdamine.
 - 2) Koostöö maaomanikuga ja kaitseala hooldajaga.

Kaitseala säilimist soodustavad tegurid.

- 1) Suhteline eraldatus inimasundustest.
- 2) Aktiivse tervisespordi rajatiste koondumine keskasulate lähedusse, Viljandi linna ja Saarepeedi alevikku.

Tabel 5. Varesemägede maastikukaitseala kaitseväärtused, kaitseväärtusi ohustavad tegurid, rakendatavad meetmed ja oodatavad tulemused.

Kaitseväärtus		Pindala/ arv	Kaitse eesmärk	Ohutegurid	Meetmed	Oodatavad tulemused
Elupaigad	Liigirikkad aruniidud	3,8 ha	1) Metsa- ja niiduelupaikade säilimine ja liigilise mitmekesisuse suurenemine 2) Maastiku üldilme ja pinnavormide säilimine	1) Niidualade kinnikasvamine	1) Niidualade niitmine 2) Niidualade servade puhastamine võsast. 3) Niidualade puhastamine võsast. 4) Üksikute puude ja puudegruppide hooldus	1) Niidualade säilimine 4 ha
	Okasmetsad oosidel ja moreenkuhjatistel (sürjametsad)	7,1 ha	Metsa- ja niiduelupaikade säilimine ja liigilise mitmekesisuse suurenemine	1) Metsade liigne raiumine 2) Metsaaluste risustamine 3) Tormikahjustused	1) Puistude loodussäästlik majandamine 2) Teeradade ja niiduservade hooldus 3) Koostöö maaomanikuga	1) Keskeas metsade pindala suurenemine 8 ha 2) Rähnide arvukuse püsimine vähemalt 2008 aasta tasemel
	VEP nr 123233	1 ha	Metsa- ja niiduelupaikade säilimine ja liigilise mitmekesisuse suurenemine	1) Metsade liigne raiumine 2) Metsaaluste risustamine 3) Tormikahjustused	1) VEP Leping maaomanikuga	1) VEP metsade säilimine 1 ha
Liigid	Linnuliigid: valgetoonekurg*, valgeselgkirjurähn, musträhn, väike-kärbsenäpp, kolmvarvas-rähn*, kodukakk	6 liiki	Looduskaitsealuste liikide elupaikade ja isendite kaitse	1) Metsamajanduslikud tööd 2) Küllastuskoormuse kasv	1) Piirata metsamajanduslikku tegevust ja metsatöodel juhinduda Metsanduslike tööde tingimustest.	1) Kuue 2008 aastal esinenud kaitsealuse liigi säilimine. 2) Musträhni 2paari, valgeselg kirjurähni 1 paar, kodukakk 1 paar.
	Taimeliigid: laialeheline neiuvaip	1 liiki	Looduskaitsealuste liikide elupaikade ja isendite kaitse	1) Küllastuskoormuse kasv 2) Teeradade kinnikasvamine	1) Teeradade ümbruse hooldus	1) liigi säilimine kaitsealal

Kaitseväärtus		Pindala/ arv	Kaitse eesmärk	Ohutegurid	Meetmed	Oodatavad tulemused
Maastik, maastiku- elemendid	Varesemägede maastik	25,7 ha	Maastiku üldilme ja pinnavormide säilimine	1) Niidualade võsastumine 2) Metsade liigne raiumine 3) Maastikuvaadete kinnikasvamine	1) Metsamaa ja rohumaa osakaalu säilitamine 2) Looduslähedane metsade majandamine 3) Maantee servas puistu kujundamine	1) Maastikuvaadete säilimine
	Varesemägede mäed		Maastiku üldilme ja pinnavormide säilimine	1) Kaevandamine ja pinnasetööd 2) Külastuskoormusest tingitud erosioon	1) Keelata kaevetööd	1) Varesemägede oosi säilimine
Kultuuri- pärand	Tervisespordiala		1) Ala Puhkemajanduslike väärtuste säilimine. 2) Ala kasutamine tervisespordi edendamiseks ja loodushariduslikuks tegevuseks	1) Külastuskorralduse infrastruktuuri amortiseerumine 2) Külastuskoormuse liigne kasv 3) Risustamine 4) Õigusrikkumised	1) Infrastruktuuri arendamine ja pidev hooldus 2) Kaitseala külastajate teavitamine 3) Järelevalve 4) Koostöö maaomanikuga	1) Puhkemajanduslikult meeldiv ja mitmekesine maastik 2) Väljaarendatud külastuskorralduse infrastruktuur
Üksik- objektid	Ei ole					

5. TEGEVUSKAVA

Tegevuskavas on toodud Varesemägede maastikukaitseala kaitse-eesmärkide saavutamiseks vajalikud tegevused. Elupaikade soodsa seisundi tagamiseks on vajalik hooldustööde tegemisel arvestada kaitsekorralduskavas seatud tingimustega. Kaitsekorralduslikud tegevused on koondatud tabelisse 6. Tabelis on ära toodud kaitsekorralduskava täitmise eelarve ja võimalikud tööde teostajad. Vajalikud tegevused on prioritseeritud vastavalt sellele, kas tegevus on vajalik otseselt kaitseala kaitse-eesmärkide täitmiseks või kaitseala arendamiseks.

- esimene prioriteet – hädavajalik tegevus, milleta kaitse-eesmärkide täitmine planeeritavas ajavahemikus on võimatu, see on väärtuste säilimisele ja toimiva ohuteguri kõrvaldamisele suunatud tegevus; kaitsekorralduse tulemuslikkuse hindamiseks vajalik tegevus;
- teine prioriteet – vajalik tegevus, mis on suunatud väärtuste taastamisele, eksponeerimisele ja potentsiaalsete ohutegurite kõrvaldamisele;
- kolmas prioriteet – soovituslik tegevus ehk tegevus, mis aitab kaudselt kaasa väärtuste säilimisele ja taastamisele ning ohutegurite kõrvaldamisele.

5.1. Elupaikade hooldustööd ja hooldustöödele seatud soovitused

5.1.1. Metsaelupaikade hooldustööd ja hooldustööde soovitused

Varesemägede metsaökosüsteemide säilitamise eesmärkideks on säilitada maastiku üldilmet, võimaldada inimestel rekreatsioonilist tegevust kaunis maastikus, säilitada liigilist ja ruumilist mitmekesisust, ning säilitada elupaiku. Metsade hooldustöödel on soovituslik lähtuda alltoodud tingimustest.

1) Metsatööd ei tohi segada kaitseala küllastajaid ega rikkuda maastiku üldilmet. Metsamaterjali ei koondata kaitseala territooriumile.

2) Metsatööde eesmärk on:

- a) matkaradade ja teeradade hooldamine,
- b) niidualade korrastamine, niidualade servade hooldamine,
- c) vaadete lahtihoidmine Viljandi - Suure-Jaani maantee ääres,
- d) metsaaluste korrastamine ja kujundamine parkimisplatsi ja kaitseala edela piirkonnas.

- d) suuremahuliste tormikahjustuste likvideerimine,
 - e) noorendikel metsa ruumilise ja liigilise mitmekesisuse suurendamise.
- 3) Soovitavalt ei raiuta üle 120 aastasi okaspuid ja kõvu lehtpuid ning üle 80 aasta vanuseid pehmelehtpuid, huvitava välimusega puid, õõnsustega puid, üksikuid kuivanud puid (mis ei ohusta kaitseala küllastajaid).
 - 4) Raietööde käigus kahjustada saanud alusmetsa taimestik korrastatakse (vigastatud sarapuupõõsaste oksad (vajadusel terve põõsas) lõigatakse tagasi murdunud noored puud raiutakse jms.).
 - 5) Metsatöid on soovitatav teha sügis-talvisel ajal külmunud pinnase ja lumekatte olemasolu korral. Vajadusel ka teistel aegadel kui ei rikuta maapinda.
 - 6) Raiejätmed põletatakse või veetakse kaitsealalt minema. Teerajad korrastatakse, likvideeritakse metsa väljaveost tingitud pinnasekahjustused.
 - 7) Raietöid ja suuremahulisi hooldustöid ei tehta lindude pesitsemise ajal ajavahemikus 01. aprillist kuni 15. juunini.

5.1.2. Niiduelupaikade hooldustööd ja hooldustööde soovitused

Niidualade hooldamise põhieesmärk on tõrjuda tagasi puittaimestiku kasvu, säilitamiseks niiduökosüsteeme ja maastikulist mitmekesisust. Niidualade hooldatav ala pindala on 4 ha niidetavaid alasid, millest hetkel on võsastunud ca 1,9 ha suurune ala, mis vajaks taastamist. Niidetavast alast ca 1 ha paikneb nõlvadel ja puudegruppide vahel, kus on võimalik tööd teha ainult käsitsi. Perioodiliselt, üle paari aasta, tuleb korrastada niidualade servaalasid, mida kokku on ca 1,9 ha. Hooldustööde piirkonnad on toodud kaardil lisa 7.

Soovitused niidahooldusele:

- 1) Niidualasid tuleks niita vähemalt kord üle aasta (igal teisel aastal). Kui esineb niidetaval alal üle 1m võsa, siis võsa likvideerid või põletada.
- 2) Niitmistöid teostada alates juuli algusest.
- 3) Kui niidetud heina ei koristata, on soovituslik niita augusti lõpus või septembris.
- 4) Võsastunud heinamaadel võsa raiuda ja koristada (võsa põletamise korral lõkkeasemeta alused läbi kaevata ja tasandada).
- 5) Metsaservadest vähendada metsaalust võsa ja langetada tugevalt niidualade poole kaarduvad (kalduvad) puud, parandamaks niiduala valgustingimusi.
- 6) Hooldada üksikute puude ja põlispuude ümbrus.

7) Niidul paiknevate puudegruppide kujundamisel piirata puude järelkasvu, kuid soodustada põõsarinde arengut (mage sõstar, sarapuu, kibuvits, viirpui jms.).

5.2. Teadustöö ja seire

Varesemägede maastikukaitsealal teostati 2008. aastal, seoses kaitsekorralduskava koostamisega, põhiliste väärtuste inventuur. Koostati katteseemnetaimede nimekiri, linnustiku nimekiri, inventeerite elupaigatüüpide levikut. Täiendavaid uuringuid kaitsekorralduskavaga ei planeerita. Kaitsekorralduskava edukuse hindamiseks tellitakse 10 aasta pärast uuesti elupaikade kaardistamine ja linnustiku inventuur.

Kaitse tulemuslikkuse hindamiseks viia läbi jooksvad seired:

1) Niidualade hooldamise seire – iga aastaselt registreerida millises ulatuses ja kui suures mahus niidualasid hooldati (koostöö KKA maahooldusspetsialistiga ja kaitseala hooldajaga)

2) Metsade seisundi seire – kaitsekorraldusperioodi lõpus hinnata rähniste ja kakuliste arvukust. Hinnata metsaelupaikades tehtud metsatööde kvaliteeti

3) Päevaliblikate seire – teostatakse päevaliblikate arvukuse ja liigilise mitmekesisuse seiret, mis võimaldab hinnata ala bioloogilist mitmekesisust. Soovitavalt teostada seiret igal aastaselt. Teha ettepanek Varesemägede liblikaseire liita päevaliblikate riikliku seirega.

Uuringud:

Täiendavaid uuringuid ei tellita.

Kaitsekorralduskava tulemuslikkuse hindamiseks tuleb 2020 aastal tellida täiendavaid uuringuid

1) Elupaikade leviku kaardistamine

2) Linnustiku inventuur

5.3. Puhkemajanduslikud tööd

Varesemägede maastikukaitseala asub tervikuna ühel erakinnistul. Kaitsealal hooldustööde ja puhkemajanduslike tööde läbiviimine eeldab maaomanikuga läbirääkimiste pidamist ning koostöölepingu sõlmimist. Riigimetsa Majandamise Keskus saab maastikukaitsealal vastutada tööde korraldamise eest, kui on maaomanikuga sõlmitud vastav leping.

5.3.1. Terviseradade ja jalgteede hooldustööd ning hooldustööde soovitusel.

Teeradade hooldustööde põhieesmärk on tagada puhkajatele ja tervisesportlastele meeldiv ning turvaline liikumine (sportimisvõimalused). Kokku on varesemägede maastikukaitseala 5,7 km aktiivselt kasutatavaid metsaradasid ning 1,5 km abiradasid. Lisaks parkimisplats ja kaitseala piiril kulgev kruusatee. Metsaradade keskmine rajakoridori laius on 5 meetrit.

- 1) Likvideerida radadele kukkunud puud ja muud takistused. Tükeldatud metsamaterjal välja vedada või põletada. Materjali teisaldamiseks kasutada väiketehnikat, mis ei riku pinnast ega metsaalust.
- 2) Eemaldada raja kohal olevad kuivanud oksad ja kuivanud puutüükad, mis võivad kujutada ohtu radadel liikujatele.
- 3) Radade hoolduspiir ulatub 5m kaugusele raja servast.
- 4) Radade hooldamisel tuleb vältida kõrgeid ja teravaid kändusid või võsatüükeid (likvideerida võsa maapinnalt, vältimaks vigastusi kukkumisel).
- 5) Puude ja tuulemurru likvideerimisel lähtuda põhimõttest, et jääks võimalikult vähe inimtegevuse jälgi ning töö toimuks kiiresti ja lõplikult (vältida materjali ja oksahunnikute seismist nädalate viisi metsa all).

5.3.2. Puhkemajanduslikud rajatised

Puhkemajanduse arendamiseks ja kaitseala külastuse suunamiseks on vaja välja arendada külastuseks vajalike rajatiste infrastruktuur.

- 1) Parkimisplats. Kaitsealal serva on rajatud parkimisplats. Parkimisplatsi korrastamiseks on vajalik parkimisplats piiritleda ja kruusakate korrastada.
- 2) Trepp. Parkimisplatsilt viib mägedesse trepp. Vajalik on trepi uuendamine.
- 3) Infostend. Parkla juures on infostend. Vajalik on infostendi uuendamine ja kaasajastamine.
- 4) Lõkkease. Kaitseala külastuse suunamiseks rajada keskmisele niidule traditsioonilisele lõkketegemise kohale ametlik lõkkease koos pinkidega ning varjualusega põletuspuudele.
- 5) Tualett. Kaitseala reostamise vältimiseks ning puhkajate vajaduste rahuldamiseks rajada kaitseal parkla piirkonda kuivkäimla. Tagada tualeti perioodiline hooldus ja korrastamine.
- 6) Matkarada. Kaitseala külastuse suunamiseks rajada matkarada kaitseala tutvustamiseks ja loodusega tutvumiseks. Matkarada algus jalõpp on parkimisplatsi juures ning kulgeb ca 3 km pikkuselt mööda metsaradasid. Täpsem tööde ulatus ja matkaraja kulgemine planeeritakse projekti koostamisel.

5.4. Tähistamine

Varesemägede maastikukaitseala on osaliselt tähistatud. Kokku on paigaldatud 2 tähist, kaitseala edela- ja loodenurka. Edelanurga tähis vajab korrastamist. Täiendavalt tuleb paigaldada kaks tähist. Tegevus kuulub I prioriteediklassi.

5.5. Kaitseala valitsemine ja järelvalve

Kaitseala valitsejaks on Keskkonnaamet. Valitsemise eesmärk on hoida ära võimalikud negatiivsed mõjud ala loodusväärtustele. Kaitseala järelvalvet teostab Keskkonnainspeksioon. Kaitsekorralduskava koostamiseks tellitud inventuuride tulemusena on üles kerkinud vajadus kaitse-eeskirja uuendamiseks ja kaitseala piiride laiendamiseks.

- 1) Kaitse-eeskirja uuendamine. Uuendamist tingib vajadus täpsustada erinevate elupaikade hooldustööde ulatust ning tagada parem kaitse metsa elupaikadele. Vajalik on kaitseala välispiiri korrastamine. Praegune kaitseala

EELIS registris olev ning looduses tähistatud piir ei vasta kaitse-eeskirjaga kinnitatud piirile.

- 2) Keskkonnaametil teha ettepanek Saarepeedi Vallavalitsusele valla üldplaneeringuga piirata ehitustegevust väljaspool maastikukaitseala kaitseala naabruses ja maastikuvaate koridorides. Määrata kaitseala naabruses ehituslikud üldtingimused ja krundi suurus.

Tabel 6. Kaitsekorralduskavaga planeeritavad tegevused

KOOD	Tegevus	Tegevuse tüüp	Korraldaja*	Priori- teet	Pindala/ arv	2011	2012	2013	2014	2015	2016 - 2020	Maksumus KOKKU**
1.4.	TULEMUSSEIRE	Tulemusseire										
1.4.1.	Niidualade hooldustööde seire	Tulemusseire	KA	1	4 ha	Teostatakse KA töökohustuste raames					0	
1.4.1.	Metsade seisundi seire	Tulemusseire	KA	2	2 korda	Teostatakse KA töökohustuste raames					0	
1.4.1.	Päevaliblikate seire	Tulemusseire	KA	2	10 korda	15000	15000	15000	15000	15000	45000	120000
2.3.	ELUPAIKADE HOOLDUSTÖÖD	Kooslused										
2.3.1.	Metsaelupaikade hooldustööd (raielankide korrastamine)	Koosluste taastamistööd	KA	2	11 ha		15000	15000			20000	50000
2.3.1.	Niiduelupaikade taastamine	Koosluste taastamistööd	KA	1	2 ha	10900						10900
2.3.2.	Niiduelupaikade niitmis- ja hooldustööd	Koosluste hooldustööd	KA	1	4 ha	4600		9200		9200	18400	41400
2.3.2.	Niiduelupaikade servaalade ja üksikute puudegruppide hooldus	Koosluste hooldustööd	KA	3	1,9 ha		9600		10000		5000	24600
2.4.1.	Vaadete avamine ja maastikuvaadete hooldus (Viljandi-Kolg-Jaani maantee nõlv)	Maastike taastamistööd	KA	2	2 ha			7000		7000	14000	28000
2.4.2.	Teeäärte puhastamine võsast, lisaks kaitsealale ka vahetult kaitseala piiri ääres.	Maastike hooldustööd	KA	3			5000		5000		10000	20000
3.	LOODUSÖPPE- JA PUHKEMAJANDUSLIKUD TEGEVUSED											
3.1.	Läbirääkimiste pidamine ja lepingu sõlmimine maaomanikuga	Külastus-koormuse reguleerimine	KA/RMK	1	1 tk	*						
3.2.	Tualeti rajamine ja hooldus	Radade ja puhkekohtade rajamine	RMK/KO	3	1 tk		18000				6000	24000
3.2.	Lõkkekoha rajamine ja hooldus	Radade ja puhkekohtade rajamine	RMK/KO	3	1 tk		3500				3500	7000
3.2.	Matkaraja rajamine ja hooldus	Radade ja puhkekohtade rajamine	RMK/KO	2	3 km	75000	7000	7000	7000	23000	30000	149000

KOOD	Tegevus	Tegevuse tüüp	Korraldaja*	Priori-teet	Pindala/ arv	2011	2012	2013	2014	2015	2016 - 2020	Maksumus KOKKU**
3.3.	Teeradade ja jalgteede hooldus	Radade ja puhkekohtade hooldamine	RMK/KO	1	7 km							
3.3.	Parkimisplatsi korrastamine	Radade ja puhkekohtade hooldamine	RMK/KO	2	1 tk	270000					30000	300000
3.3.	Trepi remont ja hooldus	Radade ja puhkekohtade hooldamine	RMK/KO	1	1 tk		60000				10000	70000
3.5.	Infostendi uuendamine	Infotahvlite hooldamine	KA/RMK	1	1 tk		8500					8500
4.	TÄHISTAMINE	Tähistamine										
4.1.	Tähiste paigaldamine ja asendamine	Kaitsealuste objektide tähistamine	RMK	1	2 tk	2900					3000	5900
5.	KAITSEKORRALDUSKAVA TULEMUSLIKKUSE HINDAMINE JA UUENDAMINE	Kaitsekorralduskava uuendamine										
5.1.	Tellida uuringud: elupaikade kaardistamine, linnustiku inventuur.	Tegevuskava	KA	1	25,7 ha					35000	50000	85000
5.2.	Kaitse eeskirja uuendamine ja piiride korrigeerimine	Kaitsekorra muutmine	KA	1	1 tk	Teostatakse KA tökohustuste raames						
7.	MUUD	Muud										
7.1.	Ettepaneku tegemine kohaliku omavalitsuse üldplaneeringusse kaitsealaga piirnevatel aladel ehitustegevuse piiramiseks.	Muud	KA	3								
	KOKKU					378400	141600	53200	37000	89200	244900	944300

*) Tabelis kasutatavad lühendid:

KA - Keskkonnaamet, RMK – Riigimetsa Majandamise Keskus, KO – Kohalik omavalitsus.

**) Tegevuskulude hindamise aluseks oli: Keskkonnaministri määrus 21.01.2009 nr 8 "Loodushoiutoetuse taotlemise, taotluse läbivaatamise ja toetuse maksmise kord, nõuded toetuse maksmiseks ja toetuse määrad", suulised hinnapäringud ettevõtjatel (traktoritöö tund 500.- kr/h, trimmerdamine 300.- kr/h) analoogiliste tööde hinnad 2008 aastal.

6. KAITSEKORRALDUSKAVA TULEMUSLIKKUSE HINDAMINE JA UUENDAMINE

Kaitsekorralduskava tulemuslikkuse hindamise aluseks on perioodiliselt teostatud seired ja inventuurid ning kaitsekorralduslike tööde käigus kogutud andmed. Kaitsekorralduskava perioodi lõpus tellitakse elupaikade kaardistamine ja linnustiku inventuur ning hinnatakse tulemuste põhjal kaitsekorralduskava edukust.

Kaitsekorralduskava on koostatud 10 aastaks (2011-2020). Käesoleva kaitsekorralduskava täitmise vaheanalüüs teostatakse 2016. aastal, kaitsekorralduskava täitmise analüüs 2020. aastal. Kaitsekorralduskava täitmise analüüs on ühtlasi ka aruanne selle täitmise efektiivsuse osas. Tulemuslikkuse hindamiseks võetakse aluseks alljärgnevad näitajad:

1) Niiduelupaikade seisund ja levik.

Niiduelupaikade leviku hindamine toimub aerofotode analüüsi tulemusena.

Lävend: 2008. aastal pindala 3,1 ha

Tulemus: aruandeperioodi lõpuks 4 ha.

2) Metsaelupaikade seisund ja levik.

Hindamiseks tuleb tellida elupaikade kaardistamine. Visuaalselt hinnata teostatud metsatööde kvaliteeti ja metsa seisundit.

Lävend: a) 2008. aastal pindala 7,1 ha, esinduslikkus hea, seisund hea,

b) Metsatööde kvaliteet allapoole arvestus, raiejäätmel vedelevad, kõrged kändud, alusmets vigastatud.

Tulemus: a) metsade pindala suurenemine ja seisundi paranemine,

b) Metsa hooldustööd tehtud vastavalt kaitsekorralduskavas toodud nõuetele.

3) Kaitsealuste liikide seisund.

Hindamiseks teostatakse perioodilist indikaatorliikide seiret (rähniliised ja kakulised)

Lävend: 2008. aastal – musträhn 2 paari, valgeselg-kirjurähn 1 paar, kodukakk 1 paar.

Tulemus: vähemalt sama tulemus.

4) Puhkemajanduslike tööde edukus.

Hindamise aluseks kaitsekorralduskavas planeeritud tegevuste läbiviimine, rajatud objektide seisund 5p skaalas ning inimtegevusest tingitud kahjustuste minimaliseerimine.

a) Metsaradade seisund.

Lävend: kasutuskorras metsaradu 5,7 km, seisund 3p (kohati raiejäätmeid, niitmata, servad võsastuvad)

Tulemus: kasutuskorras ja hooldatud metsaradu 6 km, seisund 4p.

b) Puhkemajanduslikud rajatised.

Lävend: puhkemajanduslikud rajatise parkla 4p; trepp 3p; infostend 4p; matkarada puudub

Tulemus: rajatud kaitsekorralduskavas planeeritud rajatised, rajatiste seisund vähemalt 4p.

7. KASUTATUD MATERJALID

Arold, I. 2005. Eesti maastikud. Tartu Ülikooli Kirjastus. 453 lk.

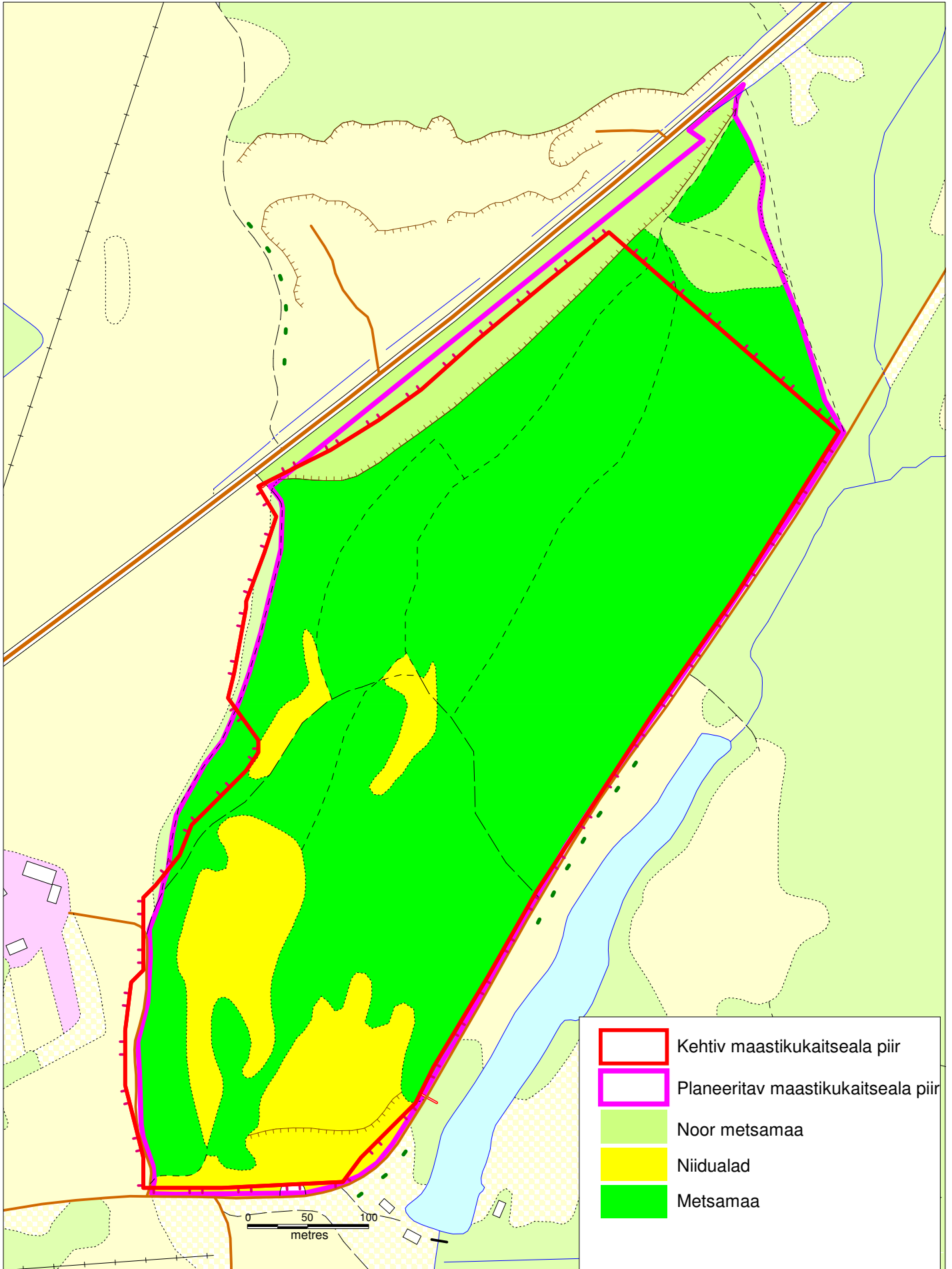
Eilart, J. 1986. Looduse õpperajad. Tallinn.

Lapp, H. 2001. Viljandimaa kaitsealad.

Maakonnaplaneeringu teemaplaneering "Asustust ja maakasutust suunavad keskkonnatingimused" Andmebaas Viljandi Maavalitsuses.

LISAD

VARESEMÄGEDE MAASTIKUKAITSEALA ÜLDKAART



Varesemägede maastikukaitseala kaitse-eeskiri

I. ÜLDSÄTTED

1. Varesemägede maastikukaitseala (edaspidi kaitseala) moodustati Viljandi Rajooni RSN Täitevkomitee 17. jaanuari 1964. a otsusega nr 1 «Looduskaitsest Viljandi rajoonis» maastiku üksikelemendina ning reorganiseeriti Viljandi Maakonnavalitsuse 21. augusti 1990. a määrusega nr 296 «Loodushoiust Viljandi maakonnas» kohaliku tähtsusega Varesemägede maastikukaitsealaks. Kaitseala on loodud pinnavormide (lavaoosi) kaitseks.

[RT I 1999, 49, 547 – jõust. 6.06.1999]

2. Kaitseala maa-ala on määratletud Vabariigi Valitsuse kinnitatud Varesemägede maastikukaitseala välispiiri kirjeldusega.

3. Kaitseala maa-ala kuulub vastavalt kaitsekorra eripärale ja majandustegevuse piiramise astmele piiranguvööndisse.

4. Kaitseala (piiranguvööndi) piirid kantakse riiklikusse maakatastrisse.

II. KAITSEALA KAITSEKORD

5. Inimestel on lubatud viibida, korjata seeni ja marju ning pidada jahti kogu kaitsealal. Liikumine eramaal toimub vastavalt asjaõigusseadusele (RT I 1993, 39, 590; 1999, 44, 509) ja kaitstavate loodusobjektide seadusele (RT I 1994, 46, 773; 1998, 36/37, 555).

[RT I 1999, 49, 547 – jõust. 6.06.1999]

6. Telkimine ja lõkke tegemine on lubatud ainult kaitseala valitseja poolt selleks ettenähtud ja tähistatud paikades sealjuures eramaal omaniku loal.

[RT I 1999, 49, 547 – jõust. 6.06.1999]

7. Jalgratastega liiklemine väljaspool selleks ettenähtud teid ja radu ning mootorsõidukitega liiklemine ja nende parkimine väljaspool selleks ettenähtud teid ja parklaid on kaitsealal keelatud, välja arvatud teaduslikel välitöödel, järelevalve- ja päästetöödel ning käesoleva kaitse-eeskirjaga lubatud põllumajandus- ja metsatöödel.

[RT I 1999, 49, 547 – jõust. 6.06.1999]

8. [Kehtetu – RT I 1999, 49, 547 – jõust. 6.06.1999]

9. Piiranguvööndi metsa kaitse eesmärk on bioloogilise mitmekesisuse ja maastikuilme säilitamine.

[RT I 1999, 49, 547 – jõust. 6.06.1999]

9¹. Kaitsealal on lubatud alla 50 osalejaga rahvaürituste korraldamine selleks ettevalmistamata kohtades. Üle 50 osalejaga rahvaürituste korraldamine selleks ettevalmistamata kohtades on lubatud üksnes kaitseala valitseja nõusolekul.

[RT I 1999, 49, 547 – jõust. 6.06.1999]

10. [Kehtetu – RT I 1999, 49, 547 – jõust. 6.06.1999]

11. Kaitsealal on keelatud:

1) maavarade ja maa-ainese kaevandamine;

- 2) uute maaparandussüsteemide rajamine;
- 3) jäätmete ladustamine;
- 4) väetiste ja mürkkemikaalide kasutamine metsamaal ja looduslikul rohumaal;
- 5) puhtpuistute kujundamine ja energiapuistute rajamine;
- 6) uuendusraie, välja arvatud turberaie perioodiga vähemalt 40 aastat, kusjuures kaitseala valitsejal on õigus esitada nõudeid raieaja, puidu kokku- ja väljaveo ning puistu koosseisu ja täiuse osas.

[RT I 1999, 49, 547 – jõust. 6.06.1999]

12. Kaitseala valitseja nõusolekul on kaitsealal lubatud:

- 1) muuta katastriüksuse kõlvikute piire ja pindala;
- 2) kinnitada maakorralduskava;
- 3) väljastada metsamajandamiskava;
- 4) uute ehitiste püstitamine, teede, õhuliinide ning muude kommunikatsioonide rajamine.

[RT I 1999, 49, 547 – jõust. 6.06.1999]

13. Kaitseala valitseja nõusoleku saamiseks käesolevas kaitse-eeskirjas ettenähtud juhtudel peab vastava loa taotleja või projekti või kava kooskõlastuse taotleja esitama kaitseala valitsejale kirjaliku taotluse. Kaitseala valitseja vastab taotlusele kirjaliku nõusoleku või motiveeritud keeldumisega ja vajaduse korral omapoolsete tingimuste esitamisega nii taotlejale kui ka vastava loa andjale hiljemalt ühe kuu jooksul pärast taotluse saamist. Keskkonnamõju hindamise vajaduse korral on kaitseala valitsejal õigus taotlusele vastamist edasi lükata kuni ekspertiisiakti saamiseni, teavitades sellest nii nõusoleku taotlejat kui ka loa andjat.

Kaitseala valitseja vaatab metsaraie taotluse läbi ja tulenevalt koosluse liigilise ning vanuselise mitmekesisuse säilitamise eesmärgist annab oma kirjaliku nõusoleku või esitab motiveeritud keeldumise ja vajadusel omapoolsed tingimused kümne päeva jooksul pärast taotluse saamist.

[RT I 1999, 49, 547 – jõust. 6.06.1999]

13¹. Kaitsealale jääva kaitstava looduse üksikobjekti kaitset korraldatakse kaitstavate loodusobjektide seaduse paragrahvi 5 lõike 5 kohase kaitse-eeskirja alusel, kui käesolev kaitse-eeskiri ei sätesta teisiti.

[RT I 1999, 49, 547 – jõust. 6.06.1999]

13². Teaduslikke välitõid kaitsealal tehakse kaitstavate loodusobjektide seaduse paragrahvis 25 sätestatud korra alusel.

[RT I 1999, 49, 547 – jõust. 6.06.1999]

13³. Vabariigi Valitsuse seaduse (RT I 1995, 94, 1628; 1996, 49, 953; 88, 1560; 1997, 29, 447; 40, 622; 52, 833; 73, 1200; 81, 1361 ja 1362; 87, 1468; 1998, 28, 356; 36/37, 552; 40, 614; 107, 1762; 111, 1833; 1999, 10, 155; 16, 271 ja 274; 27, 391; 29, 398 ja 401) paragrahvi 44 lõike 2 alusel on kaitseala piires asuva kinnisasja võõrandamisel riigi esindajaks ostueesõiguse teostamisel keskkonnaminister, kellele teatatakse kinnisasja võõrandamisest asjaõigusseaduses sätestatud korras.

[RT I 1999, 49, 547 – jõust. 6.06.1999]

III. LÕPPSÄTTED

14. Isikud, kes rikuvad käesoleva kaitse-eeskirja nõudeid, kannavad haldus- või kriminaal- ja tsiviilvastutust seaduses ettenähtud korras.

[RT I 1999, 49, 547 – jõust. 6.06.1999]

14¹. Järelevalvet kaitsealal teevad kaitseala valitseja ning teised selleks volitatud isikud, kes on oma pädevuse piires õigustatud kaitsealal tegutsema ka iseseisvalt.

[RT I 1999, 49, 547 – jõust. 6.06.1999]

15. Käesolevast kaitse-eeskirjast tulenevad vaidlused lahendatakse kohtus, kuid huvitatud isik võib kaitseala valitseja tegevuse vaidlustamiseks pöörduda ka keskkonnaministri poole.

Kinnitatud
Vabariigi Valitsuse 6. jaanuari 1998. a.
määrusega nr 2

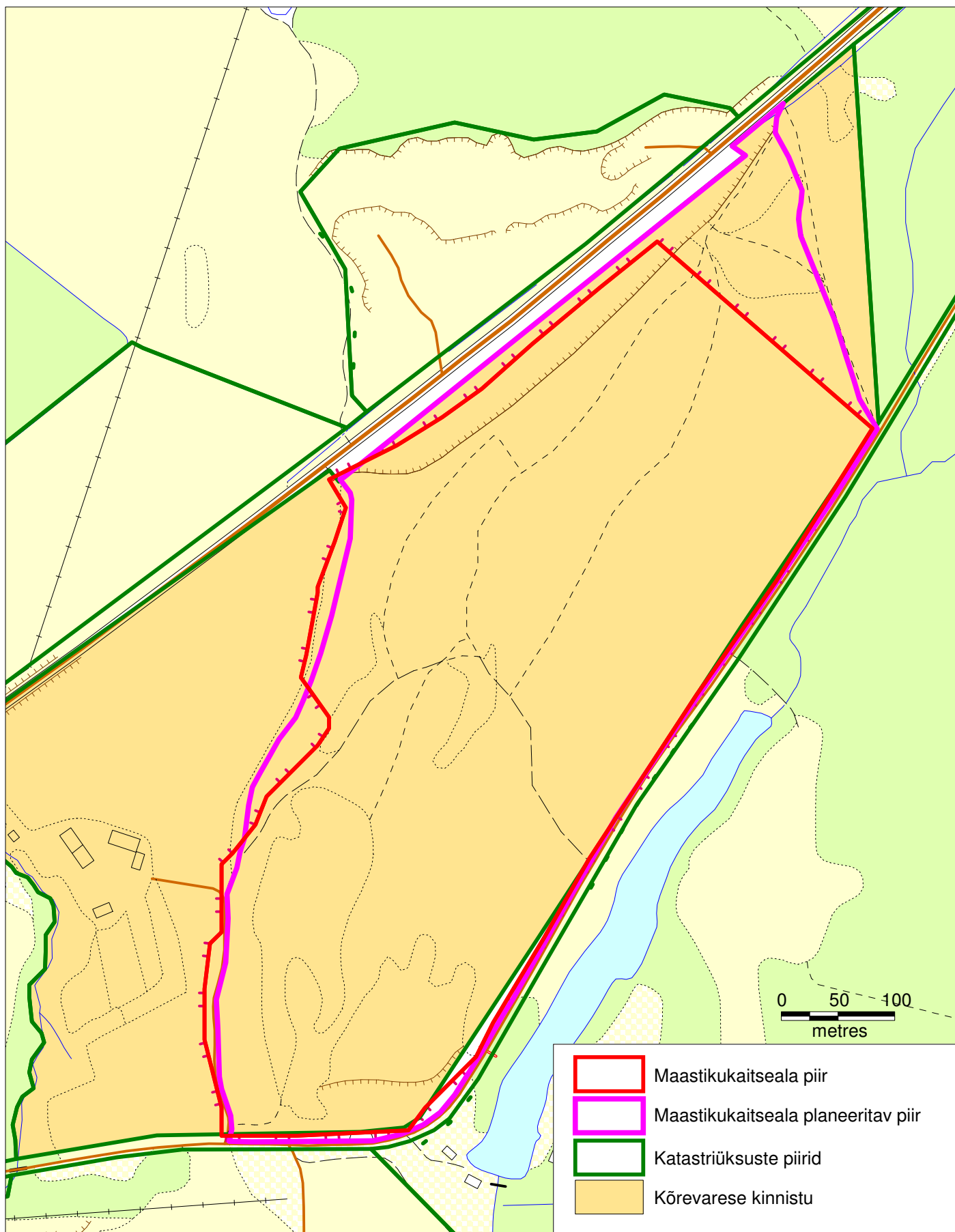
Varesemägede maastikukaitseala välispiiri kirjeldus

Varesemägede maastikukaitseala välispiir (edaspidi piir) kulgeb Saarepeedi vallas Kõrevarese talu maal Viljandi--Põltsamaa maanteelt mööda pinnasteed lõuna suunas kuni Kõrevarese talu maa lõunapiirini ning mööda Kõrevarese talu maa piiri ida ja kirde suunas kuni ristumiseni kaguloodesuunalise pinnasteega. Edasi kulgeb piir mööda nimetatud pinnasteed loode suunas kuni Viljandi--Põltsamaa maanteeni ning selle teemaa kagupiiri edela suunas kuni ristumiseni põhjalõunasuunalise pinnasteega.

Varesemägede maastikukaitseala välispiiri kirjeldus on koostatud riigiettevõtte Eesti Maauringud 1992. a. maakasutuskaardi (mõõtkava 1:10 000) ja Kõrevarese talu maakorralduskava maaüksuse projektplaani (mõõtkava 1:10 000) alusel.

VARESEMÄGEDE MAASTIKUKAITSEALA MAAOMAND

Lisa 3.



VARESEMÄGEDE MAASTIKUKAITSEALA

SOONTAIMEDE LIIKIDE NIMEKIRI

2008 a.

LKS - Looduskaitseeadus

EPR- Eesti Punane Raamat

DIR - Euroopa Linnudirektiivi lisa

T A I M E D			LKS	EPR	Dir	Üld nimekiri
jkn.	Ladina keelne nimi	Eesti keelne nimi				OHTRUS
Sõnajalgtaimed						
1	<i>Dryopteris carthusiana</i>	ohtene sõnajalg				5
2	<i>Dryopteris filix-mas</i>	maarja-sõnajalg				5
3	<i>Equisetum arvense</i>	põldosi				3
4	<i>Equisetum pratense</i>	aasosi				4
5	<i>Equisetum sylvaticum</i>	metsosi				2
6	<i>Pteridium aquilinum</i>	kilpjalg				3
Paljasseemnetaimed						
1	<i>Juniperus communis</i>	harilik kadakas				1
2	<i>Picea abies</i>	harilik kuusk				5
3	<i>Pinus sylvestris</i>	harilik mänd				5
Kateseemnetaimed						
1	<i>Acer platanoides</i>	harilik vaher				3
2	<i>Achillea millefolium</i>	harilik raudrohi				3
3	<i>Actaea spicata</i>	salu-siumari				3
4	<i>Aegopodium podagraria</i>	harilik naat				5
5	<i>Agrimonia eupatoria</i>	harilik maarjalepp				2
6	<i>Agrostis canina</i>	soo-kastehein				1
7	<i>Agrostis stolonifera</i>	valge kastehein				4
8	<i>Alchemilla vulgaris (coll.)</i>	harilik kortsleht				5
9	<i>Alnus glutinosa</i>	sanglepp				1
10	<i>Alnus incana</i>	hall lepp				5
11	<i>Alopecurus pratensis</i>	aas-rebasesaba				5
12	<i>Anchusa officinalis</i>	harilik imikas				2
13	<i>Anemone nemorosa</i>	võsaülane				5
14	<i>Anemone ranunculoides</i>	kollane ülane				2
15	<i>Angelica sylvestris</i>	harilik heinputk				3
16	<i>Antennaria dioica</i>	harilik kassikäpp				2
17	<i>Anthoxanthum odoratum</i>	lõhnav maarjahein				4
18	<i>Anthriscus sylvestris</i>	mets-harakputk				5
19	<i>Aquilegia vulgaris</i>	harilik kurekell				2
20	<i>Arctium tomentosum</i>	villtakjas				2
21	<i>Artemisia campestris</i>	põldpuju				3
22	<i>Artemisia vulgaris</i>	harilik puju				3
23	<i>Asarum europaeum</i>	harilik metspipar				3
24	<i>Betula pendula</i>	arukask				5
25	<i>Betula pubescens</i>	sookask				2
26	<i>Brachypodium pinnatum</i>	sulg-aruluste				3
27	<i>Briza media</i>	keskmise värihein				4
28	<i>Calamagrostis arundinacea</i>	metskastik				1
29	<i>Calamagrostis epigeios</i>	jäneskastik				3
30	<i>Campanula patula</i>	harilik kellukas				4
31	<i>Campanula persicifolia</i>	suureõiene kellukas				2
32	<i>Campanula rotundifolia</i>	ümaralehine kellukas				4
33	<i>Capsella bursa-pastoris</i>	harilik hiirekõrv				1
34	<i>Carduus crispus</i>	kähar karuohakas				1
35	<i>Carex digitata</i>	sõrmtarn				4

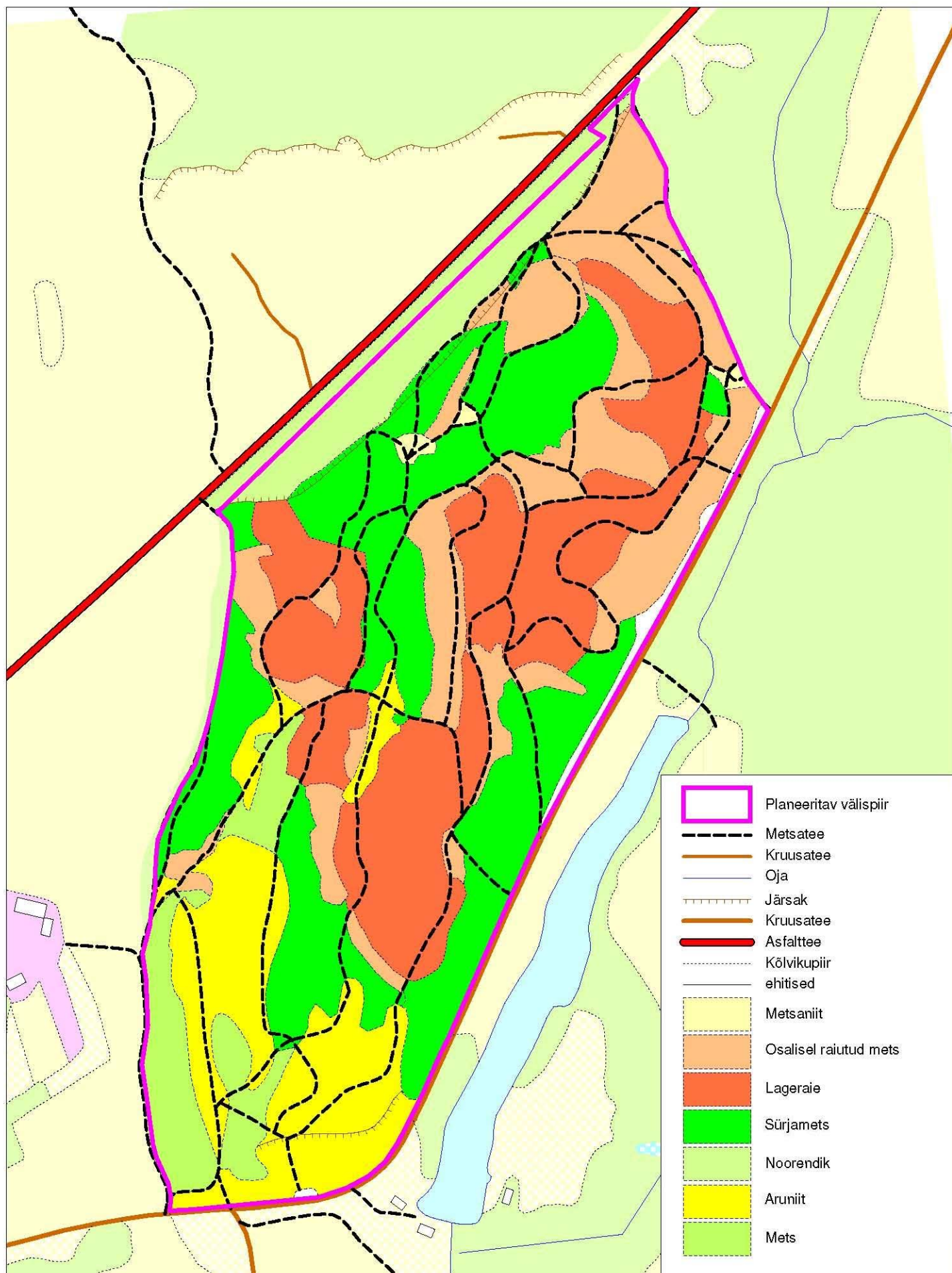
T A I M E D			LKS	EPR	Dir	Üld nimetiri
jkn.	Ladina keelne nimi	Eesti keelne nimi				OHTRUS
36	<i>Carex ericetorum</i>	nõmmtarn				2
37	<i>Carex leporina</i>	jänestarn				1
38	<i>Carex pallescens</i>	kahkjas tarn				4
39	<i>Carex sylvatica</i>	metstarn				3
40	<i>Carex tomentosa</i>	villtarn				3
41	<i>Carex vaginata</i>	tupptarn				1
42	<i>Centaurea jacea</i>	arujumikas				4
43	<i>Centaurea scabiosa</i>	põldjumikas				2
44	<i>Cerastium arvense</i>	põld-kadakkaer				3
45	<i>Cerastium fontanum subsp. vulgare</i>	harilik kadakkaer				4
46	<i>Cerastium semidecandrum</i>	kevad-kadakkaer				1
47	<i>Chelidonium majus</i>	harilik vereurmarohti				1
48	<i>Chenopodium album</i>	harilik hanemalts				2
49	<i>Cirsium arvense</i>	põldohakas				4
50	<i>Cirsium heterophyllum</i>	villohakas				4
51	<i>Cirsium oleraceum</i>	seaohakas				4
52	<i>Cirsium palustre</i>	soo-ohakas				2
53	<i>Cirsium vulgare</i>	tuliohakas				2
54	<i>Clinopodium vulgare</i>	harilik mägimünt				3
55	<i>Convallaria majalis</i>	harilik maikelluke (piibelegt)				5
56	<i>Corylus avellana</i>	harilik sarapuu				5
57	<i>Crataegus kyrtostyla</i>	harilik viirpuu				1
58	<i>Crepis praemorsa</i>	tõmbijuurene koeratubakas				1
59	<i>Dactylis glomerata</i>	harilik kerahein				5
60	<i>Deschampsia cespitosa</i>	luht-kastevars				5
61	<i>Dianthus deltoides</i>	nurmelk				2
62	<i>Elmus caninus</i>	koera-orashein				3
63	<i>Elymus repens</i>	harilik orashein				1
64	<i>Epilobium adenocaulon</i>	mets-pajulill				1
65	<i>Epilobium angustifolium</i>	ahtalehine põdrakanep				3
66	<i>Epilobium montanum</i>	mägi-pajulill				3
67	<i>Epipactis helleborine</i>	laialehine neiuvaip	3			2
68	<i>Erigeron acer</i>	jaani-õnnehein				2
69	<i>Eupatorium cannabinum</i>	harilik vesikanep				2
70	<i>Euphrasia officinalis (coll.)</i>	harilik silmarohti				2
71	<i>Festuca gigantea</i>	suur aruhein				1
72	<i>Festuca ovina</i>	lamba-aruhein				4
73	<i>Festuca pratensis</i>	harilik aruhein				4
74	<i>Festuca rubra</i>	punane aruhein				4
75	<i>Filipendula ulmaria</i>	angervaks				5
76	<i>Filipendula vulgaris</i>	angerpist				2
77	<i>Fragaria vesca</i>	metsmaasikas				4
78	<i>Fraxinus excelsior</i>	harilik saar				3
79	<i>Galeobdolon luteum</i>	koldnõges				3
80	<i>Galeopsis tetrahit</i>	kare kõrvik				2
81	<i>Galium boreale</i>	värvmadar				3
82	<i>Galium mollugo</i>	pehme madar				4
83	<i>Geranium palustre</i>	soo-kurereha				4
84	<i>Geranium pratense</i>	aas-kurereha				2
85	<i>Geranium sylvaticum</i>	mets-kurereha				2
86	<i>Geum rivale</i>	ojamõõl				5
87	<i>Geum urbanum</i>	maamõõl				3
88	<i>Glechoma hederacea</i>	harilik maajalg				4
89	<i>Helictotrichon pubescens</i>	aaskaerand				3
90	<i>Hepatica nobilis</i>	harilik sinilill				5
91	<i>Hieracium pilosella</i>	karvane hunditubakas				3
92	<i>Hieracium umbellatum</i>	sarik-hunditubakas				2

T A I M E D			LKS	EPR	Dir	Üld nimetiri
jkn.	Ladina keelne nimi	Eesti keelne nimi				OHTRUS
93	<i>Hypericum maculatum</i>	kandiline naistepuna				3
94	<i>Impatiens parviflora</i>	väikeseõiene lemmalts				2
95	<i>Knautia arvensis</i>	harilik äiatar				3
96	<i>Lathyrus pratensis</i>	aas-seahernes				5
97	<i>Lathyrus sylvestris</i>	mets-seahernes				2
98	<i>Lathyrus vernus</i>	kevadine seahernes (kevadine kurelääts)				4
99	<i>Leontodon autumnalis</i>	sügisene seanupp				2
100	<i>Leontodon hispidus</i>	kare seanupp				3
101	<i>Leucanthemum vulgare</i>	harilik härjasilm				4
102	<i>Lilium martagon</i>	kirju lillia				1
103	<i>Linaria vulgaris</i>	harilik käokannus				3
104	<i>Lonicera xylosteum</i>	harilik kuslapuu				3
105	<i>Luzula campestris</i>	põld-piiphein				2
106	<i>Luzula multiflora</i>	mitmeõieline piiphein				2
107	<i>Luzula pilosa</i>	karvane piiphein				4
108	<i>Lysimachia vulgaris</i>	harilik metsvits				3
109	<i>Maianthemum bifolium</i>	leseleht				5
110	<i>Malus domestica</i>	aed-õunapuu				1
111	<i>Medicago lupulina</i>	humallutsern				3
112	<i>Medicago sativa</i>	harilik lutsern				1
113	<i>Melampyrum nemorosum (coll.)</i>	harilik härghain				4
114	<i>Melandrium album</i>	valge pusurohi				1
115	<i>Melica nutans</i>	longus helmikas				4
116	<i>Melilotus albus</i>	valge mesikas				2
117	<i>Mentha arvensis</i>	põldmünt				2
118	<i>Mercurialis perennis</i>	püsik-seljarohi				3
119	<i>Mulgedium tataricum</i>	tatari piimikas				1
120	<i>Mycelis muralis</i>	harilik jänesealat				4
121	<i>Orthilia secunda</i>	harilik lakkleht				2
122	<i>Oxalis acetosella</i>	harilik jänsekapsas				5
123	<i>Padus avium</i>	harilik toomingas				4
124	<i>Paris quadrifolia</i>	harilik ussilakk				5
125	<i>Parnassia palustris</i>	harilik ädalalill				2
126	<i>Phleum pratense subsp. bertolonii</i>	mugultimut				2
127	<i>Phleum pratense subsp. pratense</i>	põldtimut				4
128	<i>Pimpinella major</i>	suur näär				3
129	<i>Pimpinella saxifraga</i>	harilik näär				2
130	<i>Plantago lanceolata</i>	süstlehine teeleht				3
131	<i>Plantago major</i>	suur teeleht				2
132	<i>Plantago media</i>	keskmine teeleht				3
133	<i>Poa angustifolia</i>	ahtalehine nurmikas				4
134	<i>Poa annua</i>	murunurmikas				3
135	<i>Poa compressa</i>	lapik nurmikas				1
136	<i>Poa pratensis</i>	aasnurmikas				5
137	<i>Poa trivialis</i>	harilik nurmikas				2
138	<i>Polygala comosa</i>	tups-vahulill				2
139	<i>Polygonatum odoratum</i>	harilik kuutöverohi				3
140	<i>Populus tremula</i>	harilik haab				4
141	<i>Potentilla anserina</i>	hanijalg				3
142	<i>Potentilla argentea</i>	hõbemaran				2
143	<i>Potentilla erecta</i>	tedremaran				5
144	<i>Prunella vulgaris</i>	harilik käbihein				5
145	<i>Pulsatilla pratensis</i>	aas-karukell				1
146	<i>Pyrola rotundifolia</i>	ümaralehine uibuleht				3
147	<i>Quercus robur</i>	harilik tamm				2
148	<i>Ranunculus acris</i>	kibe tulikas				5
149	<i>Ranunculus auricomus (coll.)</i>	kuldtulikas				3

T A I M E D			LKS	EPR	Dir	Üld nimetiri
jkn.	Ladina keelne nimi	Eesti keelne nimi				OHTRUS
150	<i>Ranunculus cassubicus (coll.)</i>	metstulikas				5
151	<i>Ranunculus polyanthemos</i>	mitmeõiene tulikas				3
152	<i>Ranunculus repens</i>	roomav tulikas				3
153	<i>Rhamnus catharticus</i>	harilik türnpuu				4
154	<i>Ribes alpinum</i>	mage sõstar				3
155	<i>Ribes rubrum</i>	punane sõstar				2
156	<i>Rosa majalis</i>	mets-kibuvits				1
157	<i>Rubus idaeus</i>	harilik vaarikas				4
158	<i>Rubus saxatilis</i>	lillakas				5
159	<i>Rumex acetosa</i>	hapu oblikas				5
160	<i>Rumex acetosella</i>	väike oblikas				3
161	<i>Sagina nodosa</i>	sõlmne kesakann				2
162	<i>Salix caprea</i>	raagremmelgas				3
163	<i>Sambucus racemosa</i>	punane leeder				3
164	<i>Scrophularia nodosa</i>	harilik sealõuarohi				2
165	<i>Sedum acre</i>	harilik kukehari				2
166	<i>Silene pratensis</i>	valge pusurohi				2
167	<i>Silene vulgaris</i>	harilik põisrohi				1
168	<i>Solidago virgaurea</i>	harilik kuldvits				4
169	<i>Sorbus aucuparia</i>	harilik pihlakas				3
170	<i>Stachys palustris</i>	soo-nõianõges				1
171	<i>Stellaria graminea</i>	oras-tähthein				5
172	<i>Stellaria holostea</i>	mets-tähthein				3
173	<i>Stellaria media</i>	vesihein				3
174	<i>Taraxacum officinale (coll.)</i>	võilill				5
175	<i>Trifolium arvense</i>	kassiristik				2
176	<i>Trifolium aureum</i>	kuldristik				2
177	<i>Trifolium medium</i>	keskmise ristik				3
178	<i>Trifolium montanum</i>	mägiristik				2
179	<i>Trifolium pratense</i>	aasristik				4
180	<i>Trifolium repens</i>	valge ristik				3
181	<i>Trollius europaeus</i>	harilik kullerkupp				2
182	<i>Tussilago farfara</i>	paiseleht				3
183	<i>Urtica dioica</i>	kõrvenõges				3
184	<i>Vaccinium myrtillus</i>	harilik mustikas				4
185	<i>Valeriana officinalis (coll.)</i>	palderjan				3
186	<i>Verbascum nigrum</i>	must vägihein				2
187	<i>Veronica agrestis</i>	kesamailane				2
188	<i>Veronica chamaedrys</i>	külmamailane				5
189	<i>Veronica officinalis</i>	harilik mailane				3
190	<i>Viburnum opulus</i>	harilik lodjapuu				3
191	<i>Vicia angustifolia</i>	ahtalehine hiirehernes				2
192	<i>Vicia cracca</i>	harilik hiirehernes				5
193	<i>Vicia sepium</i>	aed-hiirehernes				5
194	<i>Viola arvensis</i>	põldkannike				2
195	<i>Viola canina</i>	koerkannike				2
196	<i>Viola mirabilis</i>	imekannike				4
	205		1	0	0	205

VARESEMÄGEDE MAASTIKUKAITSEALA KÕLVIKUD JA ELUPAIGAD

Lisa 5.



VARESEMÄGEDE MAASTIKUKAITSEALA LINDUDE LIIGINIMESTIK

2008

LKS - Looduskaitse seadus

EPR- Eesti Punane Raamat

DIR - Euroopa Linnudirektiivi lisa

jrk.	ladinakeelne linnunimi	eestikeelne linnunimi	LKS	EPR	DIR	hinnang paari	märkused
1	Alauda arvensis	põldlõoke					pesitseb mka-lt veidi väljas
2	Anthus trivialis	metskiur					
3	Bucephala clangua	sõtkas				1	
4	Carduelis carduelis	ohakalind					
5	Carduelis chloris	rohevint					
6	Carduelis spinus	siisike					
7	Carpodacus erythrinus	karmiinleevike					
8	Certhia familiaris	porr					
9	Ciconia ciconia	valge-toonekurg	III		I		pesitseb mka-lt veidi väljas
10	Columba palumbus	kaelustuvi					
11	Corvus corax	ronk					
12	Corvus corone	hallvares					
13	Cuculus canorus	kägu					
14	Dendrocopos leucotos	valgeselg-kirjurähn	II	3	I	1	
15	Dendrocopos major	suur-kirjurähn					
16	Drycopus martius	musträhn	III		I		pesitseb mka-lt veidi väljas
17	Emberiza citrinella	talvike					
18	Erithacus rubecula	punarind					
19	Ficedula hypoleuca	must-kärbsenäpp					
20	Ficedula parva	väike-kärbsenäpp	III		I	3	
21	Fringilla coelebs	metsvint					
22	Garrulus glandarius	pasknäär					
23	Locustella naevia	võsa-ritsiklind					pesitseb mka-lt veidi väljas
24	Loxia curvirostra	kuuse-käbilind					ülelennul
25	Luscinia luscinia	ööbik					pesitseb mka-lt veidi väljas
26	Parus caeruleus	sinitihane					
27	Parus cristatus	tutt-tihane					
28	Parus major	rasvatihane					
29	Parus montanus	põhjatihane					
30	Parus palustris	sootihane					
31	Passer montanus	põldvarblane					veidi jääb välja
32	Phoenicurus phoenicurus	lepalind					
33	Phylloscopus collybita	väike-lehelind					
34	Phylloscopus sibilatrix	mets-lehelind					
35	Phylloscopus trochilus	salu-lehelind					
36	Picoides tridactylus	kolmvarvas-rähn	II	3	I		pesitseb mka-lt veidi väljas
37	Prunella modularis	võsaraat					

jrk.	ladinakeelne linnunimi	eestikeelne linnunimi	LKS	EPR	DIR	hinnang paari	märkused
38	Pyrrhula pyrrhula	leevike					
39	Regulus regulus	põialpoiss					
40	Saxicola rubecula	kadakatäks					
41	Sitta europaea	puukoristaja					
42	Strix aluco	kodukakk	III				
43	Sylvia atricapilla	mustpea-põõsalind					
44	Sylvia borin	aed-põõsalind					
45	Sylvia communis	pruunselg-põõsalind					pesitseb mka-lt veidi väljas
46	Turdus iliacus	vainurästas					
47	Turdus merula	musträstas					
48	Turdus philomelos	laulurästas					
49	Turdus pilaris	hallrästas					
50	Turdus viscivorus	hoburästas					
KOKKU			6	2	5		

VARESEMÄGEDE MAASTIKUKAITSEALA RADADE JA HOOLDATAVATE ALADE KAART

