

# Lasila looduskaitseala kaitsekorralduskava 2017–2026



Keskkonnaamet 2016

# SISUKORD

SISUKORD.....	2
SISSEJUHATUS .....	4
1. ÜLDANDMED.....	5
1.1. Ala iseloomustus .....	5
1.2. Maakasutus.....	6
1.3. Huvigrupid .....	8
1.4. Kaitsekord .....	8
1.5. Uuritus.....	10
1.5.1. Läbiviidud inventuurid ja uuringud .....	10
1.5.2. Riiklik seire.....	10
2. VÄÄRTUSED JA KAITSE-EESMÄRGID.....	12
2.1. Elustik.....	12
2.1.1. Taimestik.....	12
2.1.1.1. Kaunis kuldking.....	13
2.1.1.2. Villtulikas .....	14
2.1.1.3. Punane tolmpoa.....	15
2.1.1.4. Varju-püsikluste.....	16
2.1.2. Samblikud ja samblad .....	17
2.2. Kooslused.....	17
2.2.1. Niidukooslused .....	20
2.2.1.1. Liigirikkad niidud lubjavaesel pinnal (6270*) .....	20
2.2.1.2. Puisniidud (6530*) .....	22
2.2.2. Metsakooslused.....	23
2.2.2.1. Vanad laialehised metsad (9020*).....	23
2.2.2.2. Rohunditerikkad kuusikud (9050).....	24
2.2.2.3. Okasmetsad oosidel ja moreenikuhjatistel (9060).....	24
3. KÜLASTUSKORRALDUS .....	26
3.1. Tähised.....	26

4.	KAVANDATAVAD KAITSEKORRALDUSLIKUD TEGEVUSED JA EELARVE .....	28
4.1.	Tegevuste kirjeldus .....	28
4.1.1.	Inventuurid, seired ja uuringud .....	28
4.1.1.1.	Riiklik seire.....	28
4.1.1.2.	Taimede inventuur .....	28
4.1.1.3.	Poollooduslike koosluste inventuur.....	28
4.1.2.	Hooldus, taastamine, ohjamine .....	28
4.1.2.1.	Poollooduslike koosluste taastamine ja hooldamine .....	28
4.1.3.	Taristu .....	31
4.1.3.1.	Tähiste paigaldamine .....	31
4.1.4.	Eeskirjad, kavad.....	31
4.1.4.1.	Kaitsekorralduskava vahehindamine ja uuendamine .....	31
4.2.	Eelarve.....	32
5.	KAITSEKORRALDUSE TULEMUSLIKKUSE HINDAMINE .....	34
	KASUTATUD ALLIKAD .....	37
	Lisa 1. Kaitse-eeskiri .....	39
	Lisa 2. Väärtuste koondtabel.....	44
	Lisa 3. Riikliku seire 2013. aasta andmed .....	46
	Lisa 4. Kaitsekorralduskava avalikkuse kaasamise materjalid .....	49
	Lisa 5. Fotod .....	57

## SISSEJUHATUS

Vastavalt looduskaitseaduse §-le 25 võib kaitstava loodusobjekti kaitse korraldamiseks koostada kaitsekorralduskava. Kaitsekorralduskava annab soovituseliseid kaitseala valitsejale kaitse-eesmärkide saavutamise parimatest viisidest, kuid ei loo õigusi ega kohustusi kolmandatele isikutele.

Kaitsekorralduskava kinnitab Keskkonnaameti peadirektor. Teave kaitsekorralduskava kinnitamise kohta avalikustatakse Keskkonnaameti kodulehel.

Käesoleva Lasila looduskaitseala (Lasila loodusala) kaitsekorralduskava (edaspidi ka *KKK*) eesmärk on:

- anda lühike ülevaade kaitstavast alast (edaspidi *ala*) – selle kaitsekorrast, kaitse-eesmärkidest, rahvusvahelisest staatusest, maakasutusest, huvigruppidest ning alal läbiviidavast riiklikust seirest;
- analüüsida ala eesmärke ning anda hinnang iga põhiväärtuseks oleva liigi, elupaiga vm väärtuse seisundile;
- arvestades alale seatud eesmärke, määrata mõõdetavad kaitse-eesmärgid ja kaitsekorralduse oodatavad tulemused kaitsekorraldusperioodi lõpuks ning 30 aasta perspektiivis;
- anda ülevaade peamistest väärtusi mõjutavatest teguritest, kirjeldada kaitseks vajalikke meetmeid koos oodatavate tulemustega;
- määrata põhiväärtuste säilimisele, taastamisele ja tutvustamisele suunatud kaitsekorralduslike tegevuste elluviimise plaan koos tööde mahu, koha, ulatuse kirjelduse ja orienteeruva maksumusega;
- luua alusdokument kaitseala kaitsekorralduslike tööde elluviimiseks ja rahastamiseks.

Kaitsekorralduskava koostamisel viidi läbi kaks kaasamiskoosolekut, mis toimusid 18.04.2016 kell 14 ja 18.05.2016 kell 15 Rakveres. Kaasamiskoosoleku protokollid on avalikustamise järgselt lisatud kaitsekorralduskava lisasse 4.

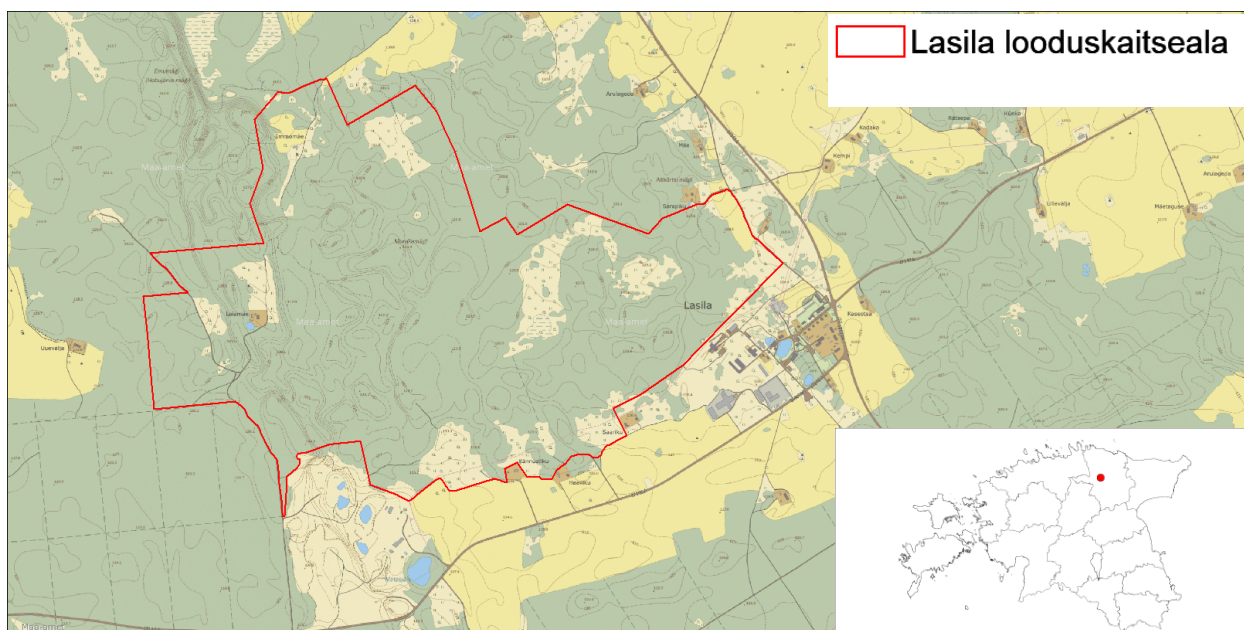
Kava koostas Keskkonnaameti Viru regiooni kaitse planeerimise spetsialist Liggi Namm (tel 325 8404, e-post: [liggi.namm@keskkonnaamet.ee](mailto:liggi.namm@keskkonnaamet.ee)).

# 1. ÜLDANDMED

## 1.1. ALA ISELOOMUSTUS

Lasila looduskaitseala (KLO1000642) asub Tamsalu vallas Piisupi külas ja Rakvere vallas Lasila külas ning selle kogupindala on 314,7 ha (Joonis 1). Lasila looduskaitseala loodenurk piirneb Neeruti maastikukaitsealaga ning linnulennult umbes 600 m kaugusel lõunas asub Porkuni maastikukaitseala. Lasila looduskaitseala hõlmab reljeefsel maastikul asuvaid metsi ja poollooduslikke kooslusi, mis on heaks elupaigaks ohustatud, haruldastele ja kaitsealustele liikidele.

2016. aasta jaanuaris avalikul väljapanekul olnud Lääne-Viru maakonnaplaneeringu 2030+ järgi on Neeruti-Jõepeere-Lasila piirkond märgitud II klassi väärtusliku maastikuna. II klassi alad on väärtuslikud maakondliku tähtsusega alad (I klassi alad on riikliku tähtsusega).



**Joonis 1.** Lasila looduskaitseala paiknemine. Joonise alus: Eesti põhikaart, Maa-amet, 2016.

Kaitseala paikneb Pandivere kõrgustikul, mille 1375 km<sup>2</sup> suurune infiltratsiooniala on Eesti suurim karstipiirkond (Arold, I., 2005). Kõrgustiku pikim (16 km) oosistik on Porkuni-Neeruti oosistik (Arold, I., 2005), mis hõlmab ka Lasila looduskaitseala territooriumi. Kaitsealal on valdavalt rähkmullad ja ajutiselt liigniisked ehk gleistunud mullad. Ooside vahel madalamatel aladel on väiksemate laikudena turvasmullad. Suurem osa kaitsealast on kaetud metsaga. Peamiselt on kahte tüüpi metsi – sinilille kasvukoha kuusikud ja laialehiste puuliikide enamusega metsad. Kaitsealale lisavad väärtust puisniidud, mis asuvad suuremate aladena kaitseala ida-, lääne- ja lõunaosas.

Lasila looduskaitseala territoorium võeti hoiualana kaitse alla Vabariigi Valitsuse 15. septembri 2005. a määrusega nr 237 „Hoiualade kaitse alla võtmine Lääne-Viru maakonnas”. Vabariigi

Valitsuse 4. veebruari 2016. a määrusega nr 15 moodustati hoiuala põhjal Lasila looduskaitseala ja kinnitati selle kaitse-eeskiri (Lisa 1).

Kaitseala eesmärk on maastikuilme, elustiku mitmekesisuse, metsaökosüsteemi, poollooduslike koosluste ning haruldaste, ohustatud ja kaitsealuste liikide ning nende elupaikade kaitse. Samuti on eesmärgiks Euroopa Parlamendi ja nõukogu direktiivi 92/43/EMÜ looduslike elupaikade ning loodusliku loomastiku ja taimestiku kaitse kohta (EÜT L 206, 22.07.1992, lk 7–50, edaspidi *loodusdirektiiv*) I lisas nimetatud elupaigatüüpide kaitse. Need on liigirikkad niidud lubjavesel mullal (6270\*), puisniidud (6530\*), vanad laialehised metsad (9020\*), rohunditerikkad kuusikud (9050) ning okasmetsad oosidel ja moreenikuhjatistel (sürjametsad – 9060). Sulgudes on siin ja edaspidi kaitstava elupaigatüübi koodinumber vastavalt loodusdirektiivi I lisale. Tärniga (\*) on tähistatud esmatähtsad elupaigatüübid.

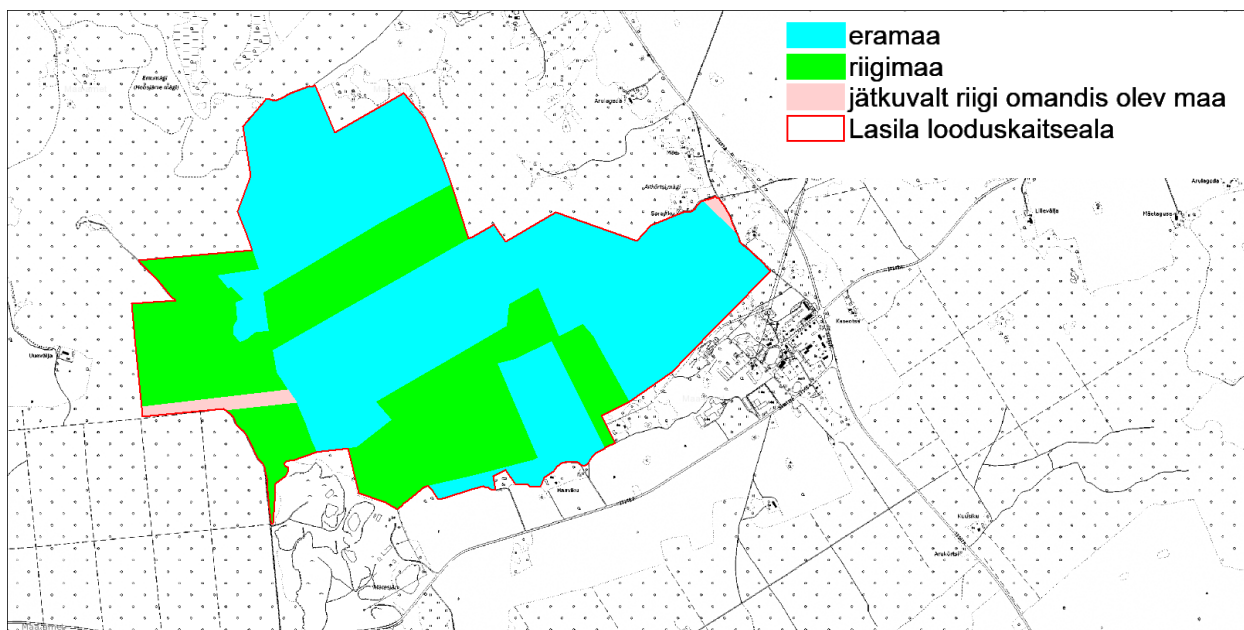
Liikidest on kaitse-eesmärgiks loodusdirektiivi II lisas nimetatud kaunis kuldking (*Cypripedium calceolus*), mis kuulub II kaitsekategooriasse. Eesti ohustatud liikide punase nimestiku (2008. a) kategooria järgi on kaunis kuldking ohulähedane (7). Kaitse-eesmärkideks on ka loodusdirektiivi lisades käsitlemata villtulikas (*Ranunculus lanuginosus*), mis kuulub I kaitsekategooriasse, ning punane tolmpea (*Cephalanthera rubra*) ja varju-püsikluste (*Bromus benekenii*), mis kuuluvad II kaitsekategooriasse, ja nende elupaikade kaitse. Eesti ohustatud liikide punase nimestiku kategooria järgi on varju-püsikluste haruldane (3) ning villtulikas ja punane tolmpea ohualtid (6).

Lasila looduskaitseala hõlmab osaliselt Natura 2000 võrgustikku kuuluva Lasila loodusala (EE0060206), mis on esitatud Natura 2000 võrgustiku nimekirja Vabariigi Valitsuse 5. augusti 2004. a korraldusega nr 615 „Euroopa Komisjonile esitatav Natura 2000 alade nimekiri”. Lasila loodusalasse kuulub ka Lasila harivesiliku püsielupaik (KLO3000739), mis looduskaitsealasse ei kuulu. Loodusala kaitse-eesmärgid on loodusdirektiivi I lisas nimetatud järgmiste elupaigatüüpide kaitse: liigirikkad niidud lubjavesel mullal (6270\*), puisniidud (6530\*), vanad laialehised metsad (9020\*) ja rohunditerikkad kuusikud (9050). Elupaigatüüp okasmetsad oosidel ja moreenikuhjatistel pole Lasila loodusala kaitse-eesmärgis kajastatud. 2009. ja 2014. aasta metsainventuuri käigus leiti seda elupaigatüüpi 57 ha-l. Kuna suures osas on tegemist esinduslike (B) kuni väga esinduslike (A) aladega, tehakse ettepanek lisada okasmetsad oosidel ja moreenikuhjatistel Lasila loodusala kaitse-eesmärkidesse (elupaigatüüp on ka looduskaitseala kaitse-eesmärgiks).

Liikidest on loodusala kaitse-eesmärgiks loodusdirektiivi II lisas nimetatud harivesilik (*Triturus cristatus*), suur-rabakiil (*Leucorrhinia pectoralis*) ja kaunis kuldking (*Cypripedium calceolus*). Harivesilik ja suur-rabakiil ei ole looduskaitseala kaitse-eesmärgiks, sest nende elupaigad jäävad looduskaitsealast välja. Nende kaitseks siseriiklikul tasemel on moodustatud püsielupaik.

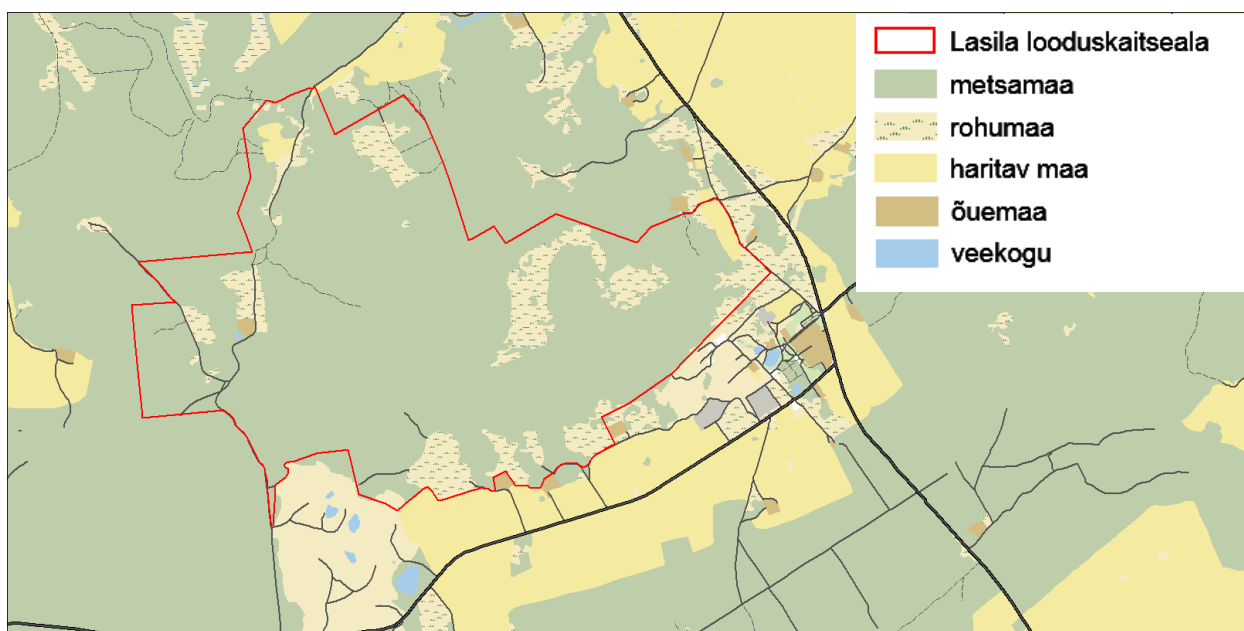
## 1.2. MAAKASUTUS

Üle poole (60%) kaitseala pindalast asub eramaal (192 ha), ligikaudu 39% riigimaal (118 ha) ja umbes 1% jätkuvalt riigi omandis oleval maal (4 ha) (Joonis 2).



**Joonis 2.** Maaomandi jaotuse teemakaart 2016. a jaanuari seisuga. Joonise alus: Eesti põhikaart, Maa-amet, 2016.

Ligikaudu 90% kaitsealast moodustab metsamaa kõlvik. Sinna hulka on arvatud ka puisniidud, mis olid varem kinni kasvanud, kuid nüüdseks on taastatud. Umbes 9% on loodusliku rohumaad, mis suures osas vastab loodusdirektiivi elupaigatüübile puisniidud (6530\*), vähemal määral elupaigatüübile liigirikkad niidud lubjavesel mullal (6270\*). Kaitsealal asub kaks majapidamist, millest üks on hästi säilinud pärandkultuuri objekt Laiamäe metsnikukoht. Laiamäe katastriüksusel hoonete lähedal asub ka kaitseala ainus veekogu, milleks on 0,1 ha suurune tiik (Joonis 3).



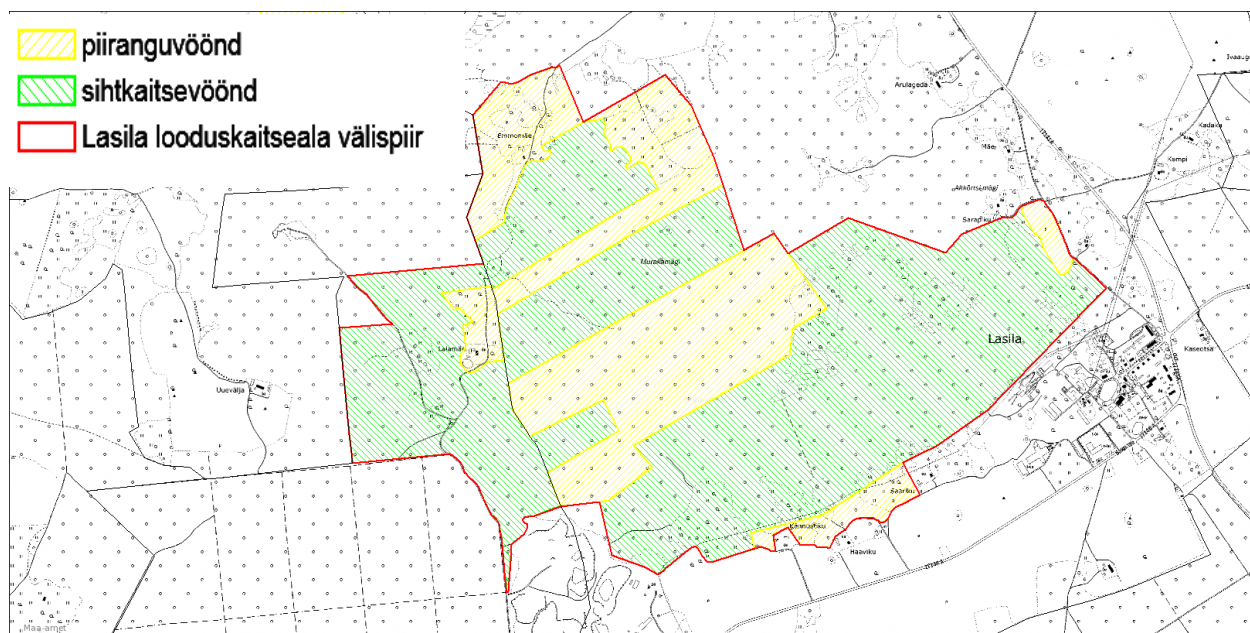
**Joonis 3.** Kõlvikulise jaotuse teemakaart. Joonise alus: Eesti põhikaart, Maa-amet, 2016.

### 1.3. HUVIGRUPID

- **Keskkonnaamet (KeA)** – kaitseala valitseja. Keskkonnaameti eesmärk on tagada ala kaitse-eesmärgiks olevate väärtuste soodne seisund.
- **Riigimetsa Majandamise Keskus (RMK)** – praktiliste looduskaitsetööde teostamine riigimaadel ja ala külastuse korraldamine kaitseala väärtuste soodsa seisundi säilitamiseks ning tutvustamiseks.
- **Kohalikud omavalitsused (KOV)** – on huvitatud kaitseala looduväärtuste hoidmisest ja kaitsest ning puhkeväärtuse säilimisest ja kasutamisest.
- **Keskkonnainspeksioon (KKI)** – korraldab järelevalvet kaitstavatel loodusobjektidel.
- **Maaomanikud** – soovivad maaomandit kasutada, saada metsast tulu ja näha korrastatud maastikku.
- **Jahimehed** – soovivad kaitsealal pidada jahti.

### 1.4. KAITSEKORD

Lasila looduskaitseala kaitsekord on sätestatud Vabariigi Valitsuse 4. veebruari 2016. a määrusega nr 15 kinnitatud kaitse-eeskirjaga (Lisa 1). Kaitseala maa- ja veeala kuulub vastavalt kaitsekorra eripärale ja majandustegevuse piiramise astmele ühte sihtkaitsevööndisse ja ühte piiranguvööndisse (Joonis 4).



**Joonis 4.** Kaitseala tsonering. Joonise alus: Eesti põhikaart, Maa-amet, 2016.

Vastavalt kehtivale kaitse-eeskirjale on inimestel lubatud viibida, korjata marju, seeni ja muid metsa kõrvalsaadusi ning pidada jahti kogu kaitsealal. Telkida ja lõket teha tohib kaitseala valitseja nõusolekul selleks ettevalmistatud ja tähistatud kohas. Sellised kohad praegu kaitsealal puuduvad ja käesoleva kava kaitsekorraldusperioodil (2017–2026) pole plaanis neid ka rajada.



Telkida ja lõket teha võib kaitseala õuealal. Telkimine on lubatud ka piiranguvööndis asuval eramaal. Telkimisel ja lõkke tegemisel tuleb arvestada keskkonnaseadustiku üldosa seaduse §-des 35 ja 36 sätestatud.

Sõidukiga on lubatud sõita kaitseala teedel, jalgrattaga ka radadel. Sõidukiga sõitmine väljaspool teid ja maastikusõidukiga sõitmine on lubatud järelevalve- ja päästetöödel, kaitseala valitsemise ja kaitse korraldamisega seotud tegevusel, kaitseala valitseja nõusolekul teostataval teadustegevusel ning kaitse-eeskirjaga lubatud töödel.

Sihtkaitsevööndis on ettevalmistatud kohas (nt teed) rohkem kui 50 osaleja ja ettevalmistamata kohas (niidul, metsas) rohkem kui 10 osalejaga rahvaürituse korraldamiseks vajalik kaitseala valitseja (KeA) nõusolek. Väiksema osalejate arvuga ürituste korraldamiseks pole KeA nõusolekut vaja. Piiranguvööndis on osalejate piirarv seatud ainult ettevalmistamata kohas rahvaürituse korraldamisele. Seal on KeA nõusolekut vaja küsida juhul, kui korraldatakse rohkem kui 50 osalejaga rahvaüritus. Piiranguvööndis ettevalmistatud kohas (õuealad, teed) rahvaürituse korraldamisele piirarvu seatud ei ole.

Kaitseala sihtkaitsevöönd on kaitseala osa seal väljakujunenud või kujundatavate koosluste säilitamiseks. Sihtkaitsevööndi kaitse-eesmärk on metsa- ja niidukoosluste säilitamine või taastamine, neile omase liigilise ja vanuselise struktuuri hoidmine, elustiku mitmekesisuse, maastikuilme ning haruldaste, ohustatud ja kaitsealuste liikide ning nende elupaikade kaitse. Sihtkaitsevööndis on keelatud majandustegevus, loodusvarade kasutamine ning uute ehitiste püstitamine, välja arvatud kaitseala valitseja nõusolekul rajatiste püstitamine kaitseala tarbeks ning tehnovõrgu rajatiste püstitamine kaitsealal paikneva kinnistu tarbeks. Kaitseala valitseja nõusolekul on sihtkaitsevööndis lubatud koosluse kujundamine vastavalt kaitse-eesmärgile, poollooduslike koosluste ilme ja liigi koosseisu tagamiseks vajalik tegevus (võsaraie, niitmine), kaitsealuste liikide elutingimuste säilitamiseks vajalik tegevus ning olemasolevate rajatiste (teed, liinid) hooldustööd.

Piiranguvööndi kaitse-eesmärk on looduse mitmekesisuse, maastikuilme ja poollooduslike koosluste säilitamine ning haruldaste, ohustatud ja kaitsealuste liikide ning nende elupaikade kaitse. Piiranguvööndis on lubatud looduskaitseõuetega kooskõlas olev majandustegevus. Kaitseala valitseja nõusolekul on lubatud rajatiste püstitamine kaitsealal paikneva kinnistu või kaitseala tarbeks ning tee ja tehnovõrgu rajatiste püstitamine. Samuti on KeA nõusolekul lubatud hoonete püstitamine üksnes hoonete juurde õuemaale ja algsetesse taluõuekohtadesse ning tehisveekogude veetaseme ja kaldajoone muutmine.

Uuendusraietest on lubatud turberaie langi pindalaga kuni kaks hektarit. Lageraie on lubatud üksnes kuusikutes langi pindalaga kuni 0,5 hektarit ja hall-lepikutes langi pindalaga kuni üks hektar. Puistutes, kus laialehiste puude osakaal on vähemalt 50%, pole uuendusraied lubatud. Raie tegemisel tuleb säilitada koosluse looduslik tasakaal ning liikide ja vanuse mitmekesisus. See tähendab, et kasvama tuleb jätke eri liiki ja eri vanusega puid (eriti laialehiseid) ning surnud jalalseisvaid puid, mis on sobivaks elu- ja toitumispaiaks mitmetele liikidele. Üldiselt on puidu kokku- ja väljavedu külmumata pinnaselt keelatud, kuid juhul, kui pinnas võimaldab, võib kaitseala valitseja seda lubada.

Piiranguvööndis on keelatud puhtpuistute kujundamine ja energiapuistute rajamine, uue maaparandussüsteemi rajamine, maavara kaevandamine ning biotsiidi, taimekaitsevahendi ja väetise kasutamine, välja arvatud õue- ja põllumaal.

Kaitseala poollooduslikel kooslustel (puisniidud ja aruniidud) on nende ilme ja liigikoosseisu tagamiseks vajalik niitmine ning puu- ja põõsarinde harvendamine.

## 1.5. UURITUS

### 1.5.1. LÄBIVIIDUD INVENTUURID JA UURINGUD

2003. aastal viidi Lääne-Virumaa tammikutes läbi **vanade puude ja nendega seotud liikide inventuur**. Tegemist oli Eesti ja Rootsi ühise Life projektiga. Selle käigus registreeriti Lasila looduskaitseala territooriumil ja selle lähiumbruses 240 üle 200 aasta vanust puud, millest valdav osa on tammed. Projekti raames seati Lasilas üles üheksa putukapüünist. Tähelepanuväärsemad liigid, keda leiti, on mardikalised hiidredulane (*Melandrya dubia*) ja pronksjas lapiksikk (*Callidium coriaceum*), kes on vääriselupaikade indikaatorliigid. Sama projekti raames uuris kaitseala samblikke lihhenoloog Piret Lõhmus (Ph.D.), kes leidis II kaitsekategooria liikidest musta limasambliku (*Collema nigrescens*), kääv-neersambliku (*Nephroma resupinatum*) ja ruske nuisambliku (*Sclerophora coniophaea*) ning III kaitsekategooria liikidest hariliku kopsusambliku (*Lobaria pulmonaria*), haava tardsambliku (*Leptogium saturninum*), hariliku neersambliku (*Nephroma parile*) ja lumi-nuisambliku (*Sclerophora nivea*). Vääriselupaikade tunnusliikidest kasvab Lasila looduskaitsealal suur-kühmsamblik (*Acrocordia gemmata*), punakas mõhnsamblik (*Bacidia rubella*), roheline varjusamblik (*Chaenotheca chlorella*) ja *Chaenotheca phaeocephala* (vaste eesti keeles puudub). Kaitseala seeni inventeerisid mükoloogid Erast (D.Sc) ja Ilmi (Cand.Sc.) Parmasto, kes leidsid vääriselupaiga liikidest narmastaeliku (*Asterodon ferruginosus*), suur tõlvhariku (*Clavariadelphus pistillaris*) ja hariliku roostetoriku (*Pycnoporellus fulgens*).

Kaitsealal leiduvaid loodusdirektiivi **metsaelupaigatüüpe** inventeerisid 2009. aastal Marje Talvis OÜ-st Metsaruum ning 2014. aastal Liggi Namm ja Maret Liekis KeA Viru regioonist. Kokku on kaitsealal metsaelupaigatüüpe inventeeritud ligikaudu 120 hektaril. Peamiselt on tegemist vana laialehise metsaga (9020\*). Veidi vähem leidub kaitsealal metsaelupaigatüüpi okasmetsad oosidel ja moreenikuhjatistel (9060), mille vahel leidub kaasneva elupaigatüübina rohunditerikkaid kuusikuid (9050).

**Poollooduslikke kooslusi** on inventeeritud mitmel aastal: 2000. aastate alguses Bert Holm, Ülle Reier, Silvia Pihu ja Raul Pihu; 2009. aastal Marje Talvis OÜ-st Metsaruum; 2014. aastal Ott Luuk ja Peedu Saar Pärandkoosluste Kaitse Ühingust. Poollooduslikke kooslusi on kaitsealal inventeeritud ligikaudu 56 hektaril, 44 hektarit neist on puisniidud. 2013. aastal kaitses Sven Valler Tartu Ülikoolis lõputöö teemal „Mõnede Lääne-Virumaa puisniitude hindamine ja analüüs” (Juhendaja Elle Roosalu (Ph.D)), mis hõlmas ka nelja puisniitu Lasila looduskaitsealal.

### 1.5.2. RIIKLIK SEIRE

Riikliku seire raames on Lasila looduskaitsealal 2003. 2008. ja 2013. aastal läbi viidud ohustatud taimekoosluste (Natura 2000 kooslused) seiret. Seire kuulub eluslooduse mitmekesisuse ja

maastike seire programmi. Seirealaks on 50x50 m suurune põhiseireruut, mis on jagatud kahekümneks 1x1 m suuruseks prooviruuduks. Igal prooviruudul määrati soontaimede liigid ja ohtrus ning rohurinde kõrgus. Lisaks hinnati põhiseireruudu puurinde katvus ja liigiline koosseis ning kirjeldati seireala maakasutuse viisi ja intensiivsust.

Seireniitu pole hooldatud umbes 20 aastat. Viimase kümne aasta jooksul, mil seiret on tehtud, on puisniidu olukord märgatavalt halvenenud: meetrised kuused on kasvanud 6–7 meetristeks, rohukamaraga katvus on vähenenud 40%-ni, rohustu keskmine kõrgus kasvanud 35-lt 46 cm-ni, rohustu suurim kõrgus on kasvanud 84-lt 114 cm-ni (Eesti riikliku keskkonnaseire..., 2013). Kokkuvõtva ülevaate riikliku seire tulemustest annab tabel 1.

**Tabel 1.** Ohustatud taimekoosluste riiklik seire Lasila looduskaitsealal. SPETOT – liikide koguarv (kõik allruudud kokku), SPARTX – liikide maksimumarv 1x1 m ruudul, MEAN – 1x1 m ruutude keskmine liigirikkus, STD – 1x1 m ruutude liigirikkuse standardhälve, INDIFQ – indikaatorliikide arv põhiseireruudus, DIV – Simpsoni indeks (tõenäosus, et kaks juhuslikult valitud isendit on samast liigist. Mida suurem on väärtus, seda madalam on mitmekesisus.), PERCHA – indikaatorliikide protsent põhiseireruudus, ANN/PER – ühe- ja mitmeaastaste taimeliikide arvu suhe põhiseireruudus

Näitaja	Seire läbiviimise aasta		
	2003	2008	2013
SPETOT	59	55	57
SPARTX	26	26	28
MEAN	18,5	17,5	17,2
STD	4,58	4,61	5,24
INDIFQ	30		32
DIV	20,78	61,78	30,5
PERCHAR	50,8		56,1
ANN/PER	0,02	0,02	0,02

Vaatamata sellele, et numbrilised arvud ja kirjeldused näitavad puisniidu metsastumist, soovitatakse seirearuandes (Eesti riikliku keskkonnaseire..., 2013) puisniit siiski taastada ja asuda seda uuesti majandama.

## 2. VÄÄRTUSED JA KAITSE-EESMÄRGID

### 2.1. ELUSTIK

Lasila looduskaitseala niidu- ja metsakooslused ning neis kasvavad laialehised puud on oluline elupaik mitmetele ohustatud ja haruldastele liikidele. Seal on endale sobiva elupaiga leidnud Euroopa Liidu tähtsusega liik kaunis kuldking, mis siseriikliku kaitse järgi kuulub II kaitsekategooriasse, ning I kaitsekategooriasse kuuluv villtulikas. Lisaks kaunile kuldkingale kasvab kaitsealal veel mitmeid teisigi kápalisi ning haruldasi ja/või ohustatud samblikke (nt kopsusamblik).

#### 2.1.1. TAIMESTIK

Kaitsealal kasvab peamiselt salumetsade taimestik. Peamised puuliigid on kuusk ning laialehistest puudest tamm, saar, vaher ja pärn. Liigirikkas põõsarindes kasvavad kuslapuu, sarapuu, toomingas, násiniin jt. Rohurindes on tavalisemad liigid sinilill, võsaülane, harilik härghein, naat, koldnõges, külmamailane, lagedamatel aladel ka mitmed kõrrelised.

Kaitsealustest liikidest on Lasila looduskaitsealal lisaks kaitse-eesmärgiks seatud kaunile kuldkingale, villtulikale, punasele tolmpaale ja varju-püsiklustele registreeritud veel viis III kaitsekategooria taimeliiki: vööthuul-sõrmkäpp (*Dactylorhiza fuchsii*), kahkjaspunane sõrmkäpp (*Dactylorhiza incarnata*), harilik käoraamat (*Gymnadenia conopsea*), suur käopõll (*Listera ovata*) ja pruunikas pesajuur (*Neottia nidus-avis*).

Kaitseala kaitsealuste taimede leiuandmestik on hea. Valdav osa andmeid on 2011. või mõnel juhul 2010. aastast. Olemas on gps-tápsusega algandmed. Erandiks on kahkjaspunase sõrmkäpa leiukoht, mille ainus keskkonnaregistris olev vaatlus on aastast 1996.

Suurem osa ala kaitsealustest liikidest kasvab metsas, eelistades seejuures poolvarjulisi kasvukohti. Kahkjaspunane sõrmkäpp ja harilik käoraamat kasvavad niitudel. Vööthuul-sõrmkäppa ja suurt käopõlle on leitud metsast, kuid need võivad kasvada ka niitudel. Metsaliikidele on peamiseks ohuteguriks metsamajanduslik tegevus, sh juba majandatud metsades raiejärgsest võsastumisest või istutatud kuusikute kasvust tingitud valgustingimuste muutumine. Niiduliikidele on ohuks niitude hooldamatusest või valedest majandamisvõtetest tingitud muutused koosluse struktuuris. Kápalistele võib vähesel määral olla ohuks ka taimede ülestuhnimine metssigade poolt, samuti noppimine ning väljakaevamine. Ohutegurite vältimiseks on vajalik niitude majandamine ning piiranguvööndi metsades raieingimuste seadmisel kaitsealuste taimede elupaiganõudlustega arvestamine (täpsemalt kirjeldatud ptk 2.1.1.1).

### 2.1.1.1. KAUNIS KULDKING

LoD II; LoA – jah; KE – jah; II kaitsekategooria; EPN – ohulähedane<sup>1</sup>

Kaunis kuldking (*Cypripedium calceolus*) on mitmeaastane puhmikuid moodustav käpaline, mida iseloomustab aeglane areng, keeruline sigimisbioloogia ning sümbioos seente ja tolmeldajateks olevate mesilastega. Euroopas ulatub liigi levila Suurbritanniast ja Skandinaaviast üle Põhja- ja Kesk-Euroopa Kirde-Hispaania ja Põhja-Itaaliani. Lubjalembese liigina on Eestis kauni kuldkinga kasvukohad peamiselt Lääne-, Kesk- ja Põhja-Eestis, harva Lõuna-Eestis. Kuldking kasvab enamasti salumetsades, harvem puisniitudel ja kadastikes (Kauni kuldkinga..., 2015). Kuldking eelistab poolvarjulisi kasvukohti, kõige soodsamates kasvupaikades jõuab taimedeni veerand täisvalgusest. Talle ei sobi täisvari ega lagedad alad (Kull, 1999).

Metsataimena ohustab kuldkinga peamiselt metsaraie. Eelkõige ohustavad seda uuendusraied ja sellised võtted teistes raieviisides, mille käigus rikutakse masinatega mullapinda, sh metsamaterjali ja raiejäätmete koondamisel, kokku- ja väljaveol, või raiejäätmete jätmisel kuldkinga kasvukohale. Lagedale jäänud taimede õitsemist ohustavad hilised öökülmad juunis. Raie järgselt kiireneb võsa ja kõrgekasvuliste rohttaimede kasv, millega kuldking ei suuda konkureerida.

Lisaks metsamajanduslikule tegevusele on kuldkingale suur ohutegur poollooduslike koosluste kinnikasvamine ja hävimine. Keskmise tähtsusega ohutegur on kasvukohtade hävimine ehitustegevuse tõttu ja niiskusrežiimi muutused kuivendamise tagajärjel. Väikese tähtsusega ohutegurid on taimede noppimine ja väljakaevamine, samuti bioinvasioon ja keskkonnareostus (Kauni kuldkinga..., 2015). Neid ohutegureid Lasila looduskaitsealal teadaolevalt hetkel ei ole või esineb väga vähe. Esineda võib taimede kahjustamist metssigade poolt. Selle vältimiseks on oluline, et metssigade arvukust kaitsealal kunstlikult ei tõstetaks.

Lasila looduskaitsealal on registreeritud 17 kauni kuldkinga leiukohta kogupindalaga umbes 16 ha. Suurimad neist jäävad kaitseala lääneossa, kus ligikaudu 3 ha suuruselt alalt leiti 2011. aastal 110 hajusalt paiknevat puhmikut (187 generatiivset ja 156 vegetatiivset võsu). Neljas leiukohas oli parkümmend isendit. Viies leiukohas on leitud ainult üks isend – nii väikesed leiukohad võivad hävida juhuslike tegurite tõttu ning nende säilimist ei saa tagada.

Kõik Lasila looduskaitseala teadaolevad kauni kuldkinga kasvukohad asuvad metsas. Kaitseala puisniitudelt liiki leitud ei ole. Suurem osa kasvukohtadest (u 14,7 ha) asub sihtkaitsevööndis, kus metsade majandamine on keelatud. Seal on probleemiks pigem puu- ja põõsarinde tihenemine. Samuti ohustab sihtkaitsevööndis kuldkinga enne looduskaitseala moodustamist (2016. aastal) raiutud lankidel kasvama hakkav tihe võsa ning tihenev metsauendus. Kuldkingale sobiva poolvarjulise kasvukoha säilitamiseks võib endistel lankidel ning vajadusel ka teistes leiukohtades teha kujundusraiet (harvendada puu- ja põõsarinet, luua väikseid häile). Seejuures tuleb arvestada, et mitmed lehtpuud annavad juure- ja kännuvõsusid ehk nende raiel peab olema tagatud kasvukoha järjepidev hooldus, vältimaks võsa tihenemist ja kasvukoha

<sup>1</sup> LoD – loodusdirektiivi lisa nr, LoA – loodusala eesmärk, EPN – Eesti ohustatud liikide punane nimestik 2008. a seisuga

seisundi halvenemist. Kuna kaitsekorralduskava koostamise ajal 2016. aastal liigne kinnikasvamine kaunist kuldkinga veel ei ohustanud, kuid oli märke, et see võib probleemiks saada, hinnatakse kasvukohad uuesti üle vahehindamise käigus 2021. aastal. Siis kavandatakse vajadusel ka meetmed kasvukoha võsastumise vältimiseks.

Piiranguvööndisse jääb umbes kaheksa protsenti kauni kuldkinga kasvukohtadest. Need on väikesed hajali asuvad kasvukohad üksikute isenditega. Kauni kuldkinga kasvukohtade säilimiseks piiranguvööndis tuleb seada tingimusi metsade majandamisele. Arvestades, et uuendusraied on kauni kuldkinga peamine ohutegur, on piiritletud kasvukohas soovitatav uuendusraiet vältida. Vältimaks taime ja selle kasvukoha mehhaanilist vigastamist, on raied üldjuhul lubatud ainult külmunud pinnasega ning tuleb vältida kokkuveoteede tekitamist ja raidmete kuhjamist liigi kasvukohale.

### **Kaitse-eesmärk**

- Kaitsekorraldusperioodi kaitse-eesmärk: kaitsealal on säilinud kauni kuldkinga kasvukohad vähemalt 16 ha-l, kus kasvab vähemalt 250 puhmikut.
- Pikaajaline kaitse-eesmärk: kaitsealal on säilinud kauni kuldkinga kasvukohad vähemalt 16 ha-l, kus kasvab vähemalt 250 puhmikut.

### Mõjutegurid ja meetmed

- Metsa majandamine piiranguvööndis

*Meede: Raiesoovitused kauni kuldkinga kasvukohal: piiritletud kasvukohas vältida uuendusraiet; raied üldjuhul lubatud ainult külmunud pinnasega; vältida kokkuveoteede tekitamist ja raidmete kuhjamist liigi kasvukohale.*

- Taimede kahjustamine ja söömine metssigade poolt

*Meede: Metssigade populatsiooni kunstliku suurendamise vältimine. Selleks likvideeritakse metssigade söödapõld ning välditakse lisasöötmist kauni kuldkinga kasvukoha läheduses*

#### 2.1.1.2. VILLTULIKAS

LoA – ei; KE – jah; I kaitsekategooria; EPN – ohualdis

Villtulikas (*Ranunculus lanuginosus*) on mitmeaastane rohttaim, mille peamine levila on Kesk- ja Lõuna-Euroopas. Eestis on villtulikas oma levila põhjapiiril. Siin on liiki leitud ainult kuues kohas: Ida-Virumaal Uikalas, Auveres, Mustaninal ja Väike-Pungerjal ning Lääne-Virumaal Lasilas ja Võlumäel. Lasila populatsioon on isendite arvu poolest suuruselt kolmas.

Villtulikale sobib varjuline kuni poolvarjuline kasvukoht niiskel kuni parasniiskel aluselisel toitaineerikkal mullal. Eestis kasvab villtulikas naadi ja similille kasvukohatüübi salumetsades ning angervaksa kasvukohatüübi soostunud metsades (Villtulika..., 2015).

Villtulikale sobib, nagu kaunile kuldkingalegi, poolvarjuline kasvukoht. Kuna liik eelistab kasvada vanades metsades, on tema peamine ohutegur metsamajanduslik tegevus. Lageraie on villtulika olulisim ohutegur põhjustades leiukohtade hävimist ja kvaliteedi langust. Taimed ei

suuda lageraiega kaasnevas muutunud valgus- ja konkurentsiooludes püsida. Enamasti muutub pärast raiet ka puistu koosseis, sest liigirikka lehtpuupuistu asemele istutatakse sageli hoopis kuusikud ning loomulikule arengule jäetavates kooslustes areneb enamasti tihe lehtpuuvõsa. Koosluse areng sõltub kasvukohatüübist. Kuusenoorendikest ja võsast on leitud vaid üksikuid villtulikataimi. (Villtulika..., 2015)

Lasila looduskaitsealal on registreeritud kaks villtulika kasvukohta, mis asuvad kaitseala lääneosas. Suurem ala on 17,8 ha suurune. Sellelt leiti 2011. aasta inventuuri käigus 1500 isendit, millest 500 olid generatiivsed (olemas on täppisandmed). Teine kasvukoht on 1,5 ha suurune lahustükk, kus 2011. aastal loendati 114 isendit, millest 37 olid generatiivsed. 2012. aasta uuringu ajal täppisandmeid isendite asukoha ja uuritud ala kohta ei salvestatud, vaid loendati eelkõige generatiivseid isendeid: suuremal alal oli 933 taime (864 generatiivset ja 249 vegetatiivset) ning väiksemal alal 27 taime (26 generatiivset ja üks vegetatiivne).

Lasila looduskaitseala villtulika kasvukohad asuvad sihtkaitsevööndis, kus lageraie ei ole ohutegur. Sarnaselt kuldkingale on ka villtulika peamine ohutegur kaitsealal kasvukohtade kinnikasvamine. Väiksemas leiukohas ning suurema leiukoha lõunaosas on endised langid, kus kaitsekorralduskava koostamise ajal 2016. aastal puu- ja põõsarinne ei olnud liiga tihe. Siiski tuleb olukorda jälgida ning vahehindamise käigus 2021. aastal hinnata, kas villtulika elupaiga seisundi parandamiseks on vaja teha kujundusraiet.

#### **Kaitse-eesmärk**

- Kaitsekorraldusperioodi kaitse-eesmärk: kaitsealal on säilinud villtulika kasvukohad vähemalt 19 ha-l, kus kasvab hinnanguliselt 1600 isendit.
- Pikaajaline kaitse-eesmärk: kaitsealal on säilinud villtulika kasvukohad vähemalt 19 ha-l, kus kasvab hinnanguliselt 1600 isendit.

#### **2.1.1.3. PUNANE TOLMPEA**

LoA – ei; KE – jah; II kaitsekategooria; EPN – ohualdis

Punane tolmphea (*Cephalanthera rubra*) on peamiselt Euroopas kasvav käpaline. Liigi levila ulatub idas Iraanini ja lõunas Põhja-Aafrikasse. Arvukamalt kasvab punane tolmphea Lõuna- ja Kesk-Euroopas. Lõuna-Soomes on liigi levila põhjapiir. Eestis leidub seda läänesaartel, Lääne-Eesti mandriosas, Harjumaal, Raplamaal ja Pandiveres. Lubjalembese liigina kasvab punane tolmphea peamiselt loometsades, Lääne-Virumaal salumetsades. Populatsioonid on enamasti väikesed, kuni paarikümne isendiga, vaid mõnes kohas Lääne-Eestis kasvab tuhandeid isendeid.

Punane tolmphea eelistab kasvada poolvarjulises kasvukohas. Liigi suurim ohutegur on sarnaselt kaunile kuldkingale ja villtulikale elupaikade kinnikasvamine nii võsastumise kui ka metsa järelkasvu või teise rinde tihenemise tõttu. Veel ohustab liiki tallamine ja lageraie. (Sugukond käpalised..., 2013)

Lasila looduskaitsealal on registreeritud kuus punase tolmphea gps-täpsusega leiukohta, kus 2011. a loendati kokku 20 isendit, neist 18 generatiivsed. Punase tolmphea registreeritud leiukohad asuvad suures osas kauni kuldkinga kasvukohtades. Suurim (0,8 ha) punase tolmphea

leiukoht on kaitseala lääneosas, kus 2011. aastal leiti 11 isendit, millest kümme olid generatiivsed. Kaitseala teistes punase tolmpa kasvukohtades on leitud 1–3 isendit. Enamik punase tolmpa kasvukohtadest asub sihtkaitsevööndis. Vaid üks 0,1 ha suurune kolme isendiga kasvukoht jääb piiranguvööndisse. Piiranguvööndis tuleb sarnaselt kauni kuldkinga kasvukohale seada tingimusi metsade majandamiseks.

Punase tolmpa ohutegurid ja nende vältimise meetmed Lasila looduskaitsealal kattuvad kauni kuldkinga omadega. 2016. aastal kaitsekorralduskava koostamise ajal olid kasvukohtade valgustingimused head. Ajapikku võib alusmets kasvada liiga tihedaks, mistõttu vaadatakse kaitsekorralduskava vahehindamise käigus alad uuesti üle ning vajadusel planeeritakse kujundusraied punase tolmpa kasvutingimuste parandamiseks.

### **Kaitse-eesmärk**

- Kaitsekorraldusperioodi kaitse-eesmärk: kaitsealal on säilinud vähemalt üks punase tolmpa kasvukoht umbes 0,8 ha-l. Koos üksisendite leiukohtadega kasvab kaitsealal vähemalt 20 punase tolmpa isendit.
- Pikaajaline kaitse-eesmärk: kaitsealal on säilinud vähemalt üks kompaktsem punase tolmpa kasvukoht umbes 0,8 ha-l. Koos üksisendite leiukohtadega kasvab kaitsealal vähemalt 20 punase tolmpa isendit.

### Mõjutegurid ja meetmed

- Metsa majandamine piiranguvööndis

*Meede: Raiesoovitused punase tolmpa kasvukohal: piiritletud kasvukohas vältida uuendusraiet, raied üldjuhul lubatud ainult külmunud pinnasega, vältida kokkuveoteede tekitamist ja raidmete kuhjamist liigi kasvukohale.*

#### 2.1.1.4. VARJU-PÜSIKLUSTE

LoA – ei; KE – jah; II kaitsekategooria; EPN – ohulähedane

Varju-püsikluste ehk varjuluste (*Bromus benekenii*) on kõrreline, mida on Eestis leitud vähestes kohtades Põhja-Eestis ja Saaremaal. Varju-püsikluste kasvab leht- ja segametsades. Liiki ohustavad metsamajanduslik tegevus, võsastumine ja tallamine.

Lasila looduskaitsealal on registreeritud neli varju-püsikluste leiukohta. Kõik jäävad kaitseala lääneossa sihtkaitsevööndisse ning kattuvad suures osas kauni kuldkinga ja villtulika kasvualadega. Suurim varju-püsikluste kasvukoht on 8,5 ha ning 2011. aastal leiti sealt 62 isendit, millest 35 olid generatiivsed. Teine suurem kasvukoht on 1,5 ha suurune ala, kus 2011. aastal inventeeriti 42 isendit, millest 27 olid generatiivsed.

Lasila looduskaitsealal kattuvad varju-püsikluste ohutegurid ja nende leevendamiseks vajalikud tegevused kauni kuldkinga ja villtulika omadega. 2016. aastal on kasvukohtade seisund soodne.

### **Kaitse-eesmärk**

- Kaitsekorraldusperioodi kaitse-eesmärk: kaitsealal on säilinud varju-püsikluste kasvukohad vähemalt kümnel hektaril, kus kasvab vähemalt 120 isendit.



- Pikaajaline kaitse-eesmärk: kaitsealal on säilinud varju-püsikluste kasvukohad vähemalt kümnel hektaril, kus kasvab vähemalt 120 isendit.

### 2.1.2. SAMBLIKUD JA SAMBLAD

Lasila looduskaitseala on oluline hariliku kopsusambliku (*Lobaria pulmonaria*) kasvukoht. Intensiivse metsamajanduse ja õhusaaste tõttu on kopsusamblik Euroopas ohustatud ja mitmes regioonis koguni hävinud. Eestis kuulub harilik kopsusamblik III kaitsekategooriasse ja on punase nimestiku (2008. a) järgi ohulähedane. Kopsusamblik on iseloomulik liik vanades laialehistes metsades, kuid kasvab ka puisniitudel ja parkides. Kopsusamblik kasvab lehtpuu (eriti tamme, saare, aga ka haava ja remmelga) tüvel. Lisaks otsesele kasvukoha (puu) raietele ohustavad kopsusamblikku ka raietest põhjustatud liiga järsud keskkonnatingimuste (valgus, niiskus, temperatuur, õhu liikumine) muutused. Kopsusambliku kaitseks tuleb raietegevuse käigus samblikupuu alles jätta ning mitte raiuda selle ümbrust päris lagedaks. Säilikpuudena tuleb jätta peamiselt vanu lehtpuid, järjepidevuse säilitamiseks ka nooremaid. Ka liiga varjuline kasvukoht, mida põhjustab sageli tihe kuuse järelkasv, ei ole kopsusamblikule sobiv. Seetõttu võib vajadusel samblikupuu lähedusest kuuski eemaldada.

Lasila looduskaitsealal on suur heas seisus hariliku kopsusambliku populatsioon. Registreeritud on kaheksa kasvukohta, mis asuvad peamiselt sihtkaitsevööndi laialehises metsas või puisniidul. Suuremad (5 ja 3 ha) kasvukohad asuvad kaitseala ida- ja lõunaosas. Harilik kopsusamblik pole kaitseala kaitse-eesmärgiks seatud, sest tema säilimine on tagatud elupaigatüüpide (laialehised metsad, puisniidud) kaitse ja kaitse-eeskirjast tuleneva kaitsekorraga (sihtkaitsevööndi režiim).

Lisaks on kaitsealustest samblikest Lasila looduskaitsealal registreeritud üks III kaitsekategooriasse kuuluva hariliku neersambliku (*Nephroma parile*) ja üks II kaitsekategooria liigi väikese nõgisambliku (*Parmeliella triptophylla*) kasvukoht. Kaitsealustest sammaldest on registreeritud kolm III kaitsekategooriasse kuuluva sulgja õhiku (*Neckera pennata*) kasvukohta. Kõik nimetatud liigid kasvavad vanadel lehtpuudel. Kaitsealuste samblike kasvukohad asuvad sihtkaitsevööndis, kus nende säilimine tagatakse läbi elupaikade kaitse.

### 2.2. KOOSLUSED

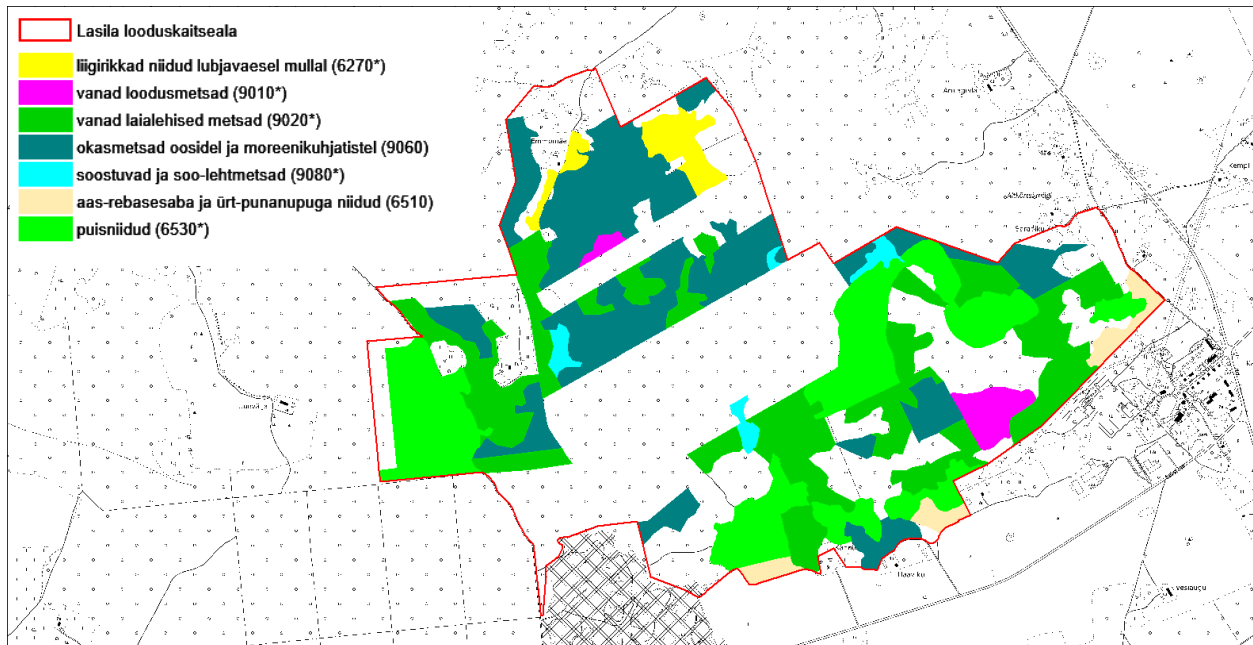
Lasila looduskaitseala kaitse-eesmärk on loodusdirektiivi elupaigatüüpide liigirikkad niidud lubjavesel mullal (6270\*), puisniidud (6530\*), vanad laialehised metsad (9020\*), rohunditerikkad kuusikud (9050) ning okasmetsad oosidel ja moreenikuhjatistel (sürjametsad – 9060) kaitse. Lasila loodusala (Natura 2000 võrgustikku kuuluv ala) kaitse-eesmärgid üldiselt kattuvad looduskaitseala eesmärkidega, vaid elupaigatüüp okasmetsad oosidel ja moreenikuhjatistel pole loodusala eesmärgiks. 2009. ja 2014. aasta metsainventuuri käigus leiti seda elupaigatüüpi 57 hektaril. Kuna suures osas on tegemist kõrge (B) kuni väga kõrge (A) esinduslikkusega aladega, tehakse ettepanek lisada okasmetsad oosidel ja moreenikuhjatistel Lasila loodusala kaitse-eesmärkidesse.

Lisaks kaitse-eesmärgiks olevatele elupaigatüüpidele leidub Lasila looduskaitsealal vähesel määral vanu loodusmetsi (9010\*) ning soostuvaid ja soo-lehtmetsi (9080\*). Need on väikesed, enamasti madala esinduslikkusega alad. 2014. aastal inventeeriti kaitsealal elupaigatüüp aas-rebasesaba ja ürt-punanupuga niidud (6510). Need on liigivaesed ja kunagi ilmselt väetatud alad.

Ülevaate loodusdirektiivi elupaigatüüpidest Lasila looduskaitsealal annavad tabel 2 ja joonis 5.

**Tabel 2.** Loodusdirektiivi elupaigatüübid Lasila looduskaitsealal

Kood	Elupaigatüüp	LoA eesmärk	LKA eesmärk	Pindala Natura standard-andmebaasis (ha)	Pindala keskkonnaregistris (ha)	Metsaelupaigatüüpide pindala sihtkaitsevööndis (ha)	Esinduslikkus vastavalt Natura standard-andmebaasile	Esinduslikkus vastavalt keskkonnaregistrile	Märkused
6270*	Liigirikkad niidud lubjavaesel mullal	Jah	Jah	7,3	5,8		B	C	
6510	Aas-rebasesaba ja ürt-punanupuga niidud	Ei	Ei	0	5,3		-	C	
6530*	Puisniidud	Jah	Jah	59,6	44,6		A	C	
9010*	Vanad loodusmetsad	Ei	Ei	0	4,8	4,8	-	potentsiaalne	
9020*	Vanad laialehised metsad	Jah	Jah	198	51,7	51	B	B	
9050	Rohunditerikkad kuusikud	Jah	Jah	8,6	6	6	C	-	Keskkonnaregistris on kaasneva elupaigatüübina 9060-s.
9060	Okasmetsad oosidel ja moreenikuhjatistel	Ei	Jah	0	57,2	50	-	B	
9080*	Soostuvad ja soolehtmetsad	Ei	Ei	0	3,4	3	-	C	



**Joonis 5.** Keskkonnaregistrisse kantud loodusdirektiivi elupaigatüübid Lasila looduskaitsealal. Joonise alus: Eesti põhikaart, Maa-amet, 2016.

### 2.2.1. NIIDUKOOSLUSED

Kaitsealal on inventeeritud ligikaudu 56 ha poollooduslikke kooslusi, s.o umbes 18% kaitseala kogupindalast. Suurem osa kaitseala niitudest on puisniidud, mis on olulised elupaigad eri rühmade (taimed, putukad, linnud, seemned, samblad, samblikud) liikidele.

#### 2.2.1.1. LIIGIRIKKAD NIIDUD LUBJAVAESEL PINNAL (6270\*)

LoD I; KE – jah; LoA – jah

Liigirikkad niidud lubjavaesel pinnal on looduslike rohttaimedega rohumaad, mida ei ole väetatud. Lisaks karbonaadivaesel mullal kasvavatele aruniitudele arvatakse Eestis sellesse elupaigatüüpi ka liigirikkad poollooduslikud paluniidud (Paal, 2007).

Lasila looduskaitsealal on elupaigatüüpi liigirikkad niidud lubjavaesel pinnal inventeeritud 5,8 ha. Need on kolm niitu kaitseala põhjaosas. Elupaigatüüp ei ole kaitsealal väga kõrge esinduslikkusega, sest kunagi on vähemalt umbes nelja hektari suurust ala pealt parandatud (külvatud juurde heintaimi). Kultuuristamise mõju ilmneb tugevamini madalamates osades, kuivema ja kidurama taimestikuga küngastel on rohustu looduslikum ja liigirikkam.

Niite ohustab võsastumine ja metsastumine. 2015. aastal niideti umbes 3 ha selle elupaigatüübi niite. Niitmata aladele on kõrvalasuvast metsast levinud lehtpuuvõsa ja kuusk. Kuused on veel väikesed (u 2 m), mistõttu on ala suhteliselt lihtne taastada.

Kolmest niidust suurimal toimub metssigade lisaõõtmine, mis 2016. aasta kevadeks oli põhjustanud niidukamara hävinemise alal läbimõõduga umbes 20 m (Foto 1). 4.02.2016 vastu

võetud kaitse-eeskirja järgi on lisasöötmine Lasila looduskaitsealal lubatud vaid kaitseala valitseja (KeA) nõusolekul. Nõusolek antakse, kui lisasöötmine on kaitse-eesmärkide täitmiseks vajalik. Poollooduslikul kooslusel kahjustab lisasöötmine taimestikku. Kahjustatud kohal hakkavad esmajärjekorras kasvama kiirema- ja kõrgemakasvulised hea konkurentsivõimega liigid nagu, kõrvenõges, võilill jt loodusliku niidu liigirikkust vähendavad liigid. Samuti võib elupaigatüüpi vaesestada söödaga alale toodud nn umbrohuseemnete idanemine.

Kaitseala lääneosas olev loodusliku rohumaa kõlvik on umbes ühe hektari ulatuses muudetud metssigade söödapõlluks (Foto 3). Ala asub sihtkaitsevööndis kaitsealuste liikide kasvukoha vahetus läheduses. Seetõttu on suur oht, et metsaad tuhnivad juuremugulate söömiseks liigid üles. Kuna sihtkaitsevööndile on iseloomulikud looduslike liikidega kooslused (metsad ja niidud), plaanitakse taastada söödapõllu alal looduslik rohumaa. Selleks peab likvideerima söödapõllu, külvama sinna lähipiirkonnast kogutud looduslikku seemnesegu ja ala poollooduslikele kooslustele iseloomulike hooldusvõtetega hooldama (vt ptk 4.1.2.1). Pikemaajaline eesmärk on kujundada alast poollooduslik kooslus (suure tõenäosusega kujuneb elupaigatüüp 6270\*).

Poollooduslike koosluste hooldamiseks ja taastamiseks kaitsealal, hoiualal või püsielupaigas asuval maal on võimalik taotleda riiklikke toetusi. Taastamistöid (puurinde liituvuse vähendamist, võsalõikust, mätaste hekseldamist, karjaaedade rajamist) reguleerib keskkonnaministri 1.06.2004 määrus nr 62 „Loodushoiutoetuse taotlemise, toetuse läbivaatamise ja toetuse maksmise kord, nõuded toetuse maksmiseks ja toetuse määrad”. Loodushoiutoetustega seonduvat korraldab KeA. Poollooduslike koosluste hooldamise (niitmise ja karjatamise) toetuse taotlemine toimub vastavalt maaeluministri 22.04.2015 määrusele nr 38 „Poolloodusliku koosluse hooldamise toetus”. Hooldustoetustega seonduvat korraldavad koostöös KeA ja PRIA<sup>2</sup>.

### **Kaitse-eesmärk**

- Pikaajaline kaitse-eesmärk: Elupaigatüüp on säilinud 5,8 ha ja elupaigatüübi keskmine esinduslikkus on B või kõrgem.
- Kaitsekorraldusperioodi kaitse-eesmärk: Elupaigatüüp on säilinud 5,8 ha ja elupaigatüübi keskmine esinduslikkus on C või kõrgem.

### **Mõjutegurid ja meetmed**

- + Riiklikud toetused poollooduslike koosluste taastamiseks ja hooldamiseks.
- Ulukite lisasöötmine  
*Meede: Lisasöötmise lõpetamine ja söödakohtade likvideerimine poollooduslikul kooslusel (administratiivmeede, mis ei kajastu eelarvetabelis).*  
*Meede: Söödapõllul loodusliku koosluse taastamine.*
- Hooldamata jätmise tõttu võsastumine ja metsastumine.  
*Meede: Võsaraie ja puude eemaldamine.*  
*Meede: Niitmine koos heina kogumisega ja alalt ära viimisega ning/või karjatamine.*

---

<sup>2</sup> PRIA – Põllumajandus Registrite ja Informatsiooni Amet

### 2.2.1.2. PUISNIIDUD (6530\*)

LoD I; KE – jah; LoA – jah

Puisniit on hõre looduslik puistu, mille rohustut regulaarselt niidetakse (Paal, 2007). Puuliikidest on iseloomulikud harilik tamm, harilik saar, harilik pärn, harilik jalakas ja arukask. Tihedatel ja lagedatel aladel on erinevad niiskus- ja valgustingimused. Seetõttu on puisniidu taimestik, loomastik (putukad, linnud), sambla- ja samblikurinne liigirikas. Sageli leidub seal ka ohustatud või haruldasi liike nagu näiteks käpalised.

Puisniite on Lasila looduskaitsealal inventeeritud 44,6 ha-l. Neist 12,6 ha on väga kõrge (A) ja 1,5 ha kõrge (B) esinduslikkusega. Kõige väärtuslikum puisniit asub kaitseala lääneosas, kus juba aastaid hooldatakse 4,6 ha suurust ala. Hooldatava ala ümber umbes 6 ha-l on puisniiduala, mille taastamisega on juba alustatud. Suuremad puisniidualad jäävad veel kaitseala idaossa ja lõunapiirile hoonete lähedusse, millest 2015. aastal hooldati kolme puisniitu kogupindalaga umbes üheksa hektarit. Need on keskmise (C) esinduslikkusega puisniidud, mis on viljakale kasvukohale omase lopsaka rohuringega. Säilinud on võimsad vanad tammed, mis tõstavad ala hooldamise korral selle maastikulis-esteetilist väärtust. Puisniitudelt on leitud järgmised III kaitsekategooria liigid: kahkjaspunane sõrmkäpp, harilik kopsusamblik ja harilik neersamblik.

Puisniidud säilivad vaid mõõduka inimõju (niitmise) korral. Kui neid ei niideta, siis hakkavad rohuringes domineerima kõrgekasvulised liigid, mille tulemusena rohuringe liigirikkus väheneb. Hooldamata alad võsastuvad ning hiljem kujuneb neist mets. Lasila looduskaitsealal on lagedatel aladel hakanud kasvama kuusk, mis ohustab puisniitude säilimist. Puisniidu alad, mis asuvad riigimaal, on antud hooldajatele (või taastajatele) rendile. Kuna piirkonnas on puisniitude hooldajad olemas, tuleb eramaa omanikele selgitada puisniitude väärtusi ja nende hooldamise vajalikkust ning viia nad töö tegijatega kokku.

Kaitseala idaosas asuval puisniidul on tehtud riikliku seire raames seisundi- ja ruuduseiret aastatel 2003, 2008 ja 2013. Seirearuande järgi on puisniidu seisund kümne aastaga pidevalt halvenenud. Meetristest kuuskedest on saanud kuue- kuni seitsmemeetrised puud, rohukamara katvus alal on vähenenud 40%-ni, samuti on vähenenud liigirikkus (Eesti riikliku keskkonnaseire..., 2013). Riikliku seire tulemustest on põhjalikumalt kirjutatud peatükis 1.5.2.

Kaitseala lääneosas asuvalt puisniidult, mida on hooldatud umbes kaheksa aastat, on leitud 86 soontaimeliiki (Valler, 2013). Kaitseala hooldamata puisniitudelt on leitud 51–59 soontaimeliiki. Seega on hooldamise mõju liigirikkusele märgatav. Kuna kaitsealal on olemas hea, puisniidule iseloomulik liigifond, kasvab hooldamise käigus ala liigirikkus oluliselt.

Poollooduslike koosluste hooldamiseks ja taastamiseks on võimalik taotleda riiklikke toetusi, mille kohta saab täpsemalt lugeda peatükist 2.2.1.1.

### **Kaitse-eesmärk**

- Pikaajaline kaitse-eesmärk: Elupaigatüüp on säilinud 44 ha-l ja elupaigatüübi keskmine esinduslikkus on B või kõrgem.
- Kaitsekorraldusperioodi kaitse-eesmärk: Elupaigatüüp on säilinud 44 ha-l ja elupaigatüübi keskmine esinduslikkus on C või kõrgem.

### Mõjutegurid ja meetmed

- + Riiklikud toetused poollooduslike koosluste taastamiseks ja hooldamiseks.
- Hooldamata jätmise tõttu võsastumine ja metsastumine.
  - Meede: Võsaraie ja puurinde liituvuse vähendamine.*
  - Meede: Niitmine koos heina kogumisega ja alalt ära viimisega.*
  - Meede: teavitustöö puisniitude väärtustest ning maaomanike ja hooldajate kokkuviimine (administratiivmeede, mis ei kajastu eelarvetabelis).*

### 2.2.2. METSAKOOSLUSED

Lasila looduskaitsealast on metsaga kaetud umbes 70% (227 ha). Umbes pool (u 117 ha) neist on Euroopas väärtustatud elupaigatüübid (joonis 5).

#### 2.2.2.1. VANAD LAIALEHISED METSAD (9020\*)

LoD I; KE – jah; LoA – jah

Vanad laialehised metsad on jäänukid aastatuhandete tagusest soojemast ja niiskemast kliimast. Need asuvad sageli lainjatel moreenitasandikel, oosidel ja kõrgendikel, kus muld on toitainerikas ning kogu aasta veega hästi varustatud. Palju on lamapuitu ja õõnsustega puid, mis on hea elupaik haruldastele ja ohustatud sambliku-, seene-, putuka- ja linnuliikidele. (Paal, 2007).

Lasila looduskaitsealal on vanu laialehiseid metsi inventeeritud 51,7 ha. Tegemist on endiste kinnikasvanud puisniitudega, millel pole enam rohukamarat. Neid alasid ei ole otstarbekas puisniiduna taastada, kuid metsana on neil suur väärtus. Vanadest laialehistest metsadest üle poole (30 ha) on kõrge (B) kuni väga kõrge (A) esinduslikkusega. Need asuvad peamiselt kaitseala lääne- ja lõunaosas. Neis kasvavad kaitseala kaitse-eesmärkideks seatud liigid kaunis kuldking, villtulikas, punane tolmpä ja varju-püsikluste. Lisaks eesmärgiliikidele kasvavad vanades laialehistes metsades III kaitsekategooria liigid suur käöpõll, vööthuul-sõrmkäpp, pruunikas pesajuur, harilik kopsusamblik ja sulgjas õhik.

Kaitse-eeskirja järgi on sihtkaitsevööndis (seal asub umbes 95% vanadest laialehistest metsadest) kaitseala valitseja nõusolekul lubatud koosluse kujundamine vastavalt kaitse-eesmärgile. Vanades laialehistes metsades võib lubada eemaldada laialehiste puude võradesse kasvavad puud (peamiselt kuused), mis nõrgestavad laialehiseid puid ja takistavad nende kasvu. Piiranguvööndis on oluline, et säiliks laialehiste liikide osakaal vähemalt 50% ulatuses ja et uuenduses soodustataks laialehiste puude järelkasvu (vajadusel võsaraiega).

### **Kaitse-eesmärk**

- Pikaajaline kaitse-eesmärk: Elupaigatüüp on säilinud vähemalt 51 ha-l ja elupaigatüübi keskmine esinduslikkus on vähemalt B.
- Kaitsekorraldusperioodi kaitse-eesmärk: Elupaigatüüp on säilinud vähemalt 51 ha-l ja elupaigatüübi keskmine esinduslikkus on vähemalt C.

### Mõjutegurid ja meetmed

+ Soodne kaitse-eesmärk – 95% elupaigatüübist asub sihtkaitsevööndis, mis loob tingimused kaitse-eesmärgi saavutamiseks; piiranguvööndis on puistutes, kus laialehiste puude osakaal on vähemalt 50%, uuendusraied keelatud.

- Laialehiste puude kahjustamine kuuse poolt.

*Meede: Vajadusel kujundusraie (laialehiste puude võrdesse kasvavate puude eemaldamine, laialehiste puude järelkasvu soodustamine).*

- Hooldus- ja valikraied piiranguvööndis.

*Meede: Raiesoovitused vanades laialehistes metsades: säilitada laialehiste liikide osakaal vähemalt 50% ulatuses; uuenduses soodustada laialehiste puude järelkasvu (vajadusel võsaraiega).*

#### 2.2.2.2. ROHUNDITERIKKAD KUUSIKUD (9050)

LoD I; KE – jah; LoA – jah

Rohunditerikkad kuusikud kasvavad hea veevarustuse ning toitainerikka pehme mullahuumusega ja liikuva põhjaveega paikades, sageli orgudes, nõgudes, nõlvade jalameil ja sooservades. Puurindes valitseb harilik kuusk, kuid kaasneda võivad ka laialehised liigid. Selle elupaiga metsad on kujunenud varasematest tamme-segametsadest, millele viitab vähenõudlike saluainete esinemine. Liigirikas rohurindes domineerivad peamiselt kõrgekasvulised rohunid ja kõrrilised. (Paal, 2007)

Lasila looduskaitsealal asuvad rohunditerikkad kuusikud oosidevahelisel laugemal alal väikeste aladena. Elupaigatüüp on märgitud põhitüübi okasmetsad oosidel ja moreenikuhatistel (9060) kaasneva elupaigatüübiga. Seetõttu ei ole võimalik täpselt määratleda, kui suurel pindalal rohunditerikkad kuusikud kasvavad. Elupaigatüüp säilib, kui säilib põhielupaigatüüp (okasmetsad oosidel ja moreenikuhatistel), mistõttu kajastuvad kaitse-eesmärgid peatükis 2.2.2.3.

#### 2.2.2.3. OKASMETSAD OOSIDEL JA MOREENIKUHJATISTEL (9060)

Okasmetsad oosidel ja moreenikuhatistel ehk sürjametsad on moreenist kõrgendike (mõhnad, voored, oosid) lagedel ja nõlvadel kasvavad põlis- või loodusmetsa kriteeriumidele vastavad okasmetsad. Muld on toitainerikas, kuid kerge lõimisega. Keskkonnatingimused päikeselise ja varjukülje nõlvadel on erinevad. Alustaimestik on liigirikas. Kõrvuti võivad kasvada erinevaid mullastikutingimusi vajavad liigid, nagu jänese kapsas, pohl, sinilill, kevadine seahernes jt. (Paal, 2007)



Lasila looduskaitsealal on elupaigatüüp okasmetsad oosidel ja moreenikuhjatistel inventeeritud umbes 57 ha-l. Kõrge (B) või väga kõrge (A) esinduslikkusega on neist märgitud 35 ha. Suurem okasmetsade ala asub kaitseala põhjaosas, väiksemaid laiuke leidub üle kogu kaitseala, v.a keskosas. Peaaegu 90% elupaigatüübist asub sihtkaitsevööndis. Okasmetsad oosidel ja moreenikuhjatistel on kasvukohaks kõigile neljale Lasila looduskaitseala kaitse-eesmärgiks seatud liigile ning sellistele III kaitsekategooria liikidele nagu pruunikas pesajuur ja harilik kopsusamblik.

Elupaigatüübi säilimiseks võib kaitseala valitseja anda nõusoleku kujundusraieks, mis soodustab okaspuude looduslikku uuenemist ja arengut. Selleks võib vähesel määral (vajadusel häiludena) eemaldada võsa ja pehmelehtpuid, mis otseselt takistavad okaspuu kasvu.

Kaitse-eesmärgiks on seatud elupaigatüübi säilimine sihtkaitsevööndis. Piiranguvööndisse jäävad rohundirikkad kuusikud on enamasti väikesed eraldiasetsevad tükid kaitseala äärealal, kus mets on inimtegevusest tugevamalt mõjutatud.

### **Kaitse-eesmärk**

- Pikaajaline kaitse-eesmärk: Elupaigatüüp on säilinud vähemalt 50 ha-l ja elupaigatüübi keskmine esinduslikkus on vähemalt B.
- Kaitsekorraldusperioodi kaitse-eesmärk: Elupaigatüüp on säilinud vähemalt 50 ha-l ja elupaigatüübi keskmine esinduslikkus on vähemalt B.

### Mõjutegurid ja meetmed

+ Soodne kaitsereežiim – suurem osa elupaigatüübist asub sihtkaitsevööndis, mis loob tingimused kaitse-eesmärgi saavutamiseks.

- Okaspuu loodusliku uuenduse nõrk kasv

*Meede: kujundusraie okaspuu järelkasvu soodustamiseks.*

### 3. KÜLASTUSKORRALDUS

Lasila looduskaitsealal puudub külastustaristu (matkarada, telkimis- ja lõkkekoht vms) ja seda pole kaitsekorralduskavaga plaanis ka rajada. Kaitseala külastavad peamiselt üksi või väikeste gruppidega liikuvad loodushuvilised, kellele pakuvad huvi kaitseala vahelduv maastik ning liigirikkad kooslused. Kuna ala on väike, puudub olemasolev teedevõrk ning domineerivad looduslikud metsakooslused, kus kasvavad kaitsealused liigid, on otstarbekas hoida külastuskoormus madal. Suurem, laiemale külastajaskonnale suunatud külastustaristu on välja arendatud naabruses asuval Neeruti maastikukaitsealal.

Külastust reguleerib Lasila looduskaitseala kaitse-eeskiri, mille järgi on inimestel lubatud viibida, korjata marju, seeni ja muid metsa kõrvalsaadusi kogu kaitsealal. Telkimine ja lõkke tegemine on lubatud õuealal. Telkimine on lubatud ka piiranguvööndis asuval eramaal. Muul juhul on telkimine ja lõkke tegemine lubatud kaitseala valitseja (KeA) nõusolekul. Rahvaürituste korraldamisele on seatud osalejate piirarvud, millest rohkemate korral tuleb küsida KeA luba (vt ptk 1.4).

Sõidukiga sõitmine on lubatud kaitseala teedel, jalgratastega ka radadel. Teede registrisse kantud teid on kaitsealal üks kaheks hargnev metsatee ning üks eratee, mis on tõkkepuuga suletud ja millel sõitmiseks on vaja maaomaniku luba. Väljaspool teid võib lisaks pääste- ja järelevalvetöödele sõita ka metsatöödel, puisniitude ja rajatiste hooldamisel ning teiste kaitse-eeskirjaga lubatud tööde tegemisel.

#### **Visioon ja eesmärk**

- **Visioon**

Kaitseala väärtused on säilinud soodsas seisundis ja külastajad ei ole neid kahjustanud.

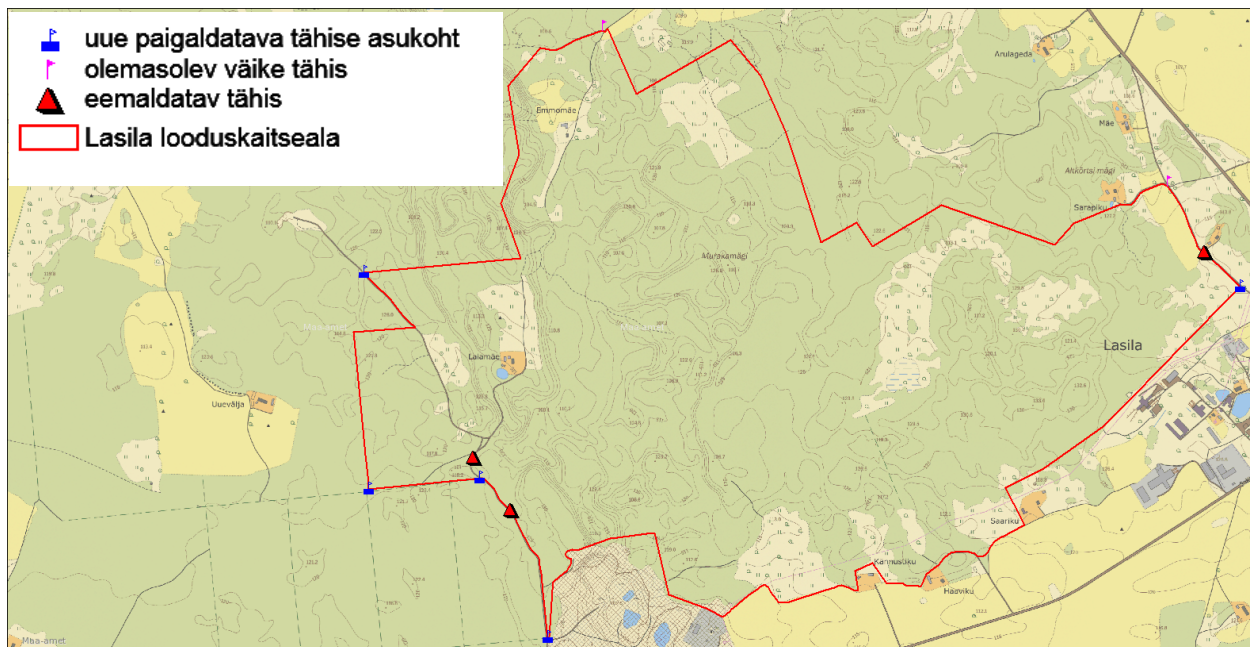
- **Eesmärk**

Kaitseala tähised on uuendatud. Puuduvad külastuse tagajärjel tekkinud kahjud metsa- ja niidukooslustele ning kaitsealustele liikidele.

#### 3.1. TÄHISED

Kaitseala tähistus on suures osas vananenud ja vale infoga. Olemasolevatel tähistel on kiri „Lasila hoiuala” (Foto 2), mida alates 2016. aastast ei eksisteeri. Vanad tähised (3 tükki) on vaja eemaldada ning paigaldada uued (5 tükki) kirjaga „Lasila looduskaitseala”. Olemas on kaks väikest tähist, mis on heas seisukorras. Tähiste asukohad on toodud joonisel 6.

*Meede: Vanade tähiste eemaldamine ning uute paigaldamine ja hilisem hooldamine.*



Joonis 6. Olemasolevate ja paigaldatavate tähiste asukohad Lasila looduskaitsealal. Joonise alus: Eesti põhikaart, Maa-amet, 2016.

## 4. KAVANDATAVAD KAITSEKORRALDUSLIKUD TEGEVUSED JA EELARVE

### 4.1. TEGEVUSTE KIRJELDUS

#### 4.1.1. INVENTUURID, SEIRED JA UURINGUD

##### 4.1.1.1. RIIKLIK SEIRE

Kaitsealal on aastatel 2003, 2008 ja 2013 eluslooduse mitmekesisuse ja maastike seire programmi raames läbi viidud ohustatud taimekoosluste seiret. Seiret on tehtud kinni kasvaval puisniidul. Kuna senine seiresamm on olnud viis aastat, tuleb Lasila puisniidul järgmine riiklik seire läbi viia 2018. aastal.

Tegevus kuulub I prioriteeti, korraldajaks KAUR. Tegevus on planeeritud 2018. ja 2023. aastasse.

##### 4.1.1.2. TAIMEDE INVENTUUR

Kaitsealal tuleb läbi viia kaitsealuste taimede inventuur. See on aluseks kaitsekorralduskava vahehindamisel. Inventuuri käigus kontrollitakse kaitse-eesmärgiks olevate ja teiste kaitsealuste liikide kasvukohti. Märgitakse isendite või puhmikute arv ja generatiivsete isendite arv. Uute (ei kajastu keskkonnaregistris) leiukohtade korral tuleb lisaks isendite arvukusele märkida ka kaitsealuse liigi kasvukoht polügoonina. Viimati inventeeris kaitseala kaitsealuseid taimi KeA looduskaitse bioloog Katrin Jürgens 2011. aastal. Uus inventuur kavandatakse 2021. aastaks, mil eelmisest inventuurist on möödas kümme aastat.

Tegevus kuulub II prioriteeti, korraldajaks KeA. Tegevus kavandatakse 2021. aastasse.

##### 4.1.1.3. POOLLOODUSLIKE KOOSLUSTE INVENTUUR

Kaitseala poollooduslikke kooslusi on inventeeritud mitmel aastal. Vanimad inventuurid on 2000. aastate algusest, värskemad 2014. aastast (inventeeriti peamiselt aruniite). Enne kaitsekorraldusperioodi kaitse tulemuslikkuse hindamist 2026. aastal tuleb läbi viia poollooduslike koosluste ülepinnaline inventuur. Aastate jooksul võib olukord niidul oluliselt muutuda. Hooldamata puisniidud võivad kinni kasvada sellisel määral, et nende taastamine pole enam otstarbekas ning hooldatud niitude esinduslikkus võib oluliselt tõusta. Kokku on vaja inventeerida 56 ha poollooduslikke kooslusi.

Tegevus kuulub II prioriteeti, korraldajaks KeA. Tegevus kavandatakse 2025. aastasse.

### 4.1.2. HOOLDUS, TAASTAMINE, OHJAMINE

#### 4.1.2.1. POOLLOODUSLIKE KOOSLUSTE TAASTAMINE JA HOOLDAMINE

Kaitsealal on poollooduslikke kooslusi inventeeritud 55,7 ha: 11,1 ha aruniidud (liigirikkad niidud lubjavesel pinnal ning aas-rebasesaba ja ürt-punanupuga niidud) ja 44,6 ha puisniidud. Aruniitudest niideti 2015. aastal 3 ha suurust ala, mille hooldamiseks taotleti PRIA-st ühtset

pindalatoetust. Sama niidu hooldamiseks on paralleelselt võimalik taotlema ka poolloodusliku koosluse hooldamise toetust.

Hooldamata niidualadele on kõrvalasuvast metsast levinud kuuski, mis on veel väikesed ja lihtsalt eemaldatavad. Niidu servaaladel on kohati hakanud kasvama võsa, mis tuleb eemaldada. Üldiselt on aruniidud suures osas lagedad ning neid saab kohe niitma või karjatama hakata.

Lehtpuuvõsa eemaldamisel tuleb arvestada, et järgmisel aastal peab kindlasti järgnema hooldus (niitmine koos heina koristusega või karjatamine). Vastasel juhul võsa pealekasv hoogustub. Võsa raiumiseks on parim aeg augustist oktoobrini, kui varuained paiknevad veel puude maapealsetes osades, siis tekib tuleval aastal juurevõsusid vähem (Mesipuu, 2011). Võsa tuleb pärast raiumist koondada ja alalt ära vedada või põletada.

Niita tuleks suhteliselt madalalt (u 5–7cm kõrguselt) üks kord suve jooksul. Hein tuleb niidult kokku koguda ja ära viia. Mahajäetud heinast koguneb maapinnale valgust varjutav kulukiht, mis takistab taimede idanemist. Sellisest kulukihist suudavad läbi tungida vaid kiirema- ja kõrgemakasvulised liigid. Heina mahajätmine lisab niidule toitained, mis annab samuti eelise üksikutele produktiivsetele liikidele. Oluline on heina kuivatamine ja kaarutamine niidul. Selle käigus saavad juba valminud ja järelvalminud seemned pudeneda maapinnale ning rehitsemine tekitab kamarasse idanemiseks sobivaid mikrohäiringuid (Mesipuu, 2011). Hekseldamine hooldusvõtteks pole poollooduslikel kooslustel sobiv, sest tekitab kulukihi ja jätab toitained alale.

Karjatamise korral on oluline jälgida, et ei toimuks ülekarjatamist, sest see vähendab nii niidu floora kui ka fauna liigirikkust. Sõltuvalt taimestikust ja pinnasest on aruniidul sobiv karjatamiskoormus 0,2–1,2 lü/ha. Ühele loomühikule vastab üks täiskasvanud veis või hobune; kaks mullikat või sälg; kolm vasikat või varssa; viis lammast või kitse (Loodushoiutoetuse taotlemise...2015).

Puisniitudest hooldati riigimaal 4,6 ha suurust ala aastatel 2009–2014. 2015. aastast hooldaja töödega jätkata ei soovinud ja loobus riigimaa rendilepingust. Seetõttu 2015. aastal ala ei niidetud. Kuna niit on pikaajaline järjepideva ja hoolika niitmise tõttu Lasila looduskaitseala väärtuslikem puisniit, tuleb kiiresti ala uuele hooldajale rendile anda. Selle niidu laiendamiseks tehti 2014. aastal taastamistöid umbes 4,5 ha-l. Võsaraiet peab tegema veel 1–2 aastal, pärast mida on hooldatava ala suurus umbes üheksa hektarit.

2015. aastal niideti üle hulga aastate esimest korda kolme puisniiduala ligikaudu 9,5 ha. Ka need niidud asuvad riigimaal. Kuna kaitsealal on puisniidu hooldaja olemas, tuleb selgitada ka eramaa omanikele poollooduslike koosluste väärtusi ning viia nad töö tegijatega kokku.

Suurt osa kaitseala puisniitudest peab enne niitmise alustamist taastama. Taastamistööd planeeritakse mitme aasta peale, et vältida liiga järske keskkonnatingimuste (valgus, niiskus jms) muutusi. Taastamise käigus eemaldatakse võsa ning hõrendatakse puu- ja põõsarinnet. Puudest on puisniidule iseloomulikud laialehised liigid, aga ka vanad kased. Oluline on, et kasvama jäetakse vanad, õõnsad ja kuivanud ning erilise kujuga puud. Järeelkasvuna säilitatavad nooremad puud on otstarbekas jätta kasvama niitmiseks vähesobivatesse kohtadesse (suurte kivide või

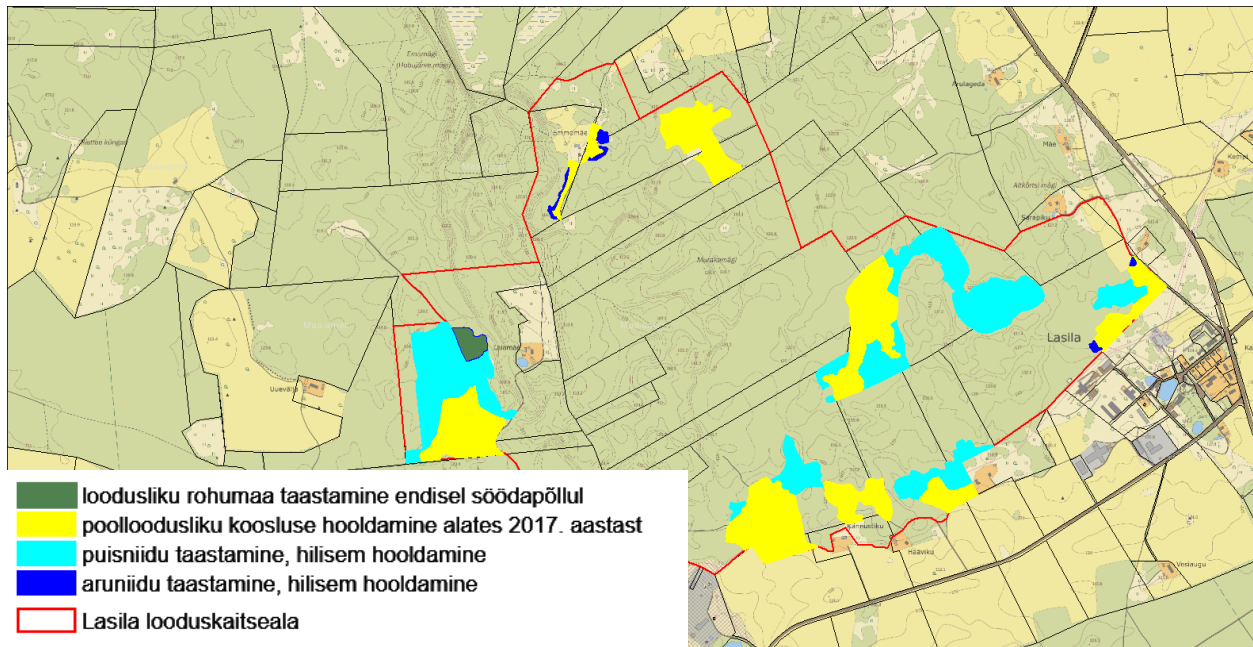
kivihunnikute lähedusse, ebatasastele aladele, kändude kohale jms.). Kuna ala peab olema pärast puude ja põõsaste eemaldamist niidetav, on oluline, et allesjäänud tüükad ja kändud oleksid võimalikult madalad. Taastamistöö käigus eemaldatakse ka niitmist segavad kivid ja väiksemad kändud. Parim aeg puisniidul raietööde tegemiseks on hilissügis enne lume tulekut, varakevad kohe peale lume sulamist või lumevaesel ajal ka talv. Lumeta ja raagus ajal raiumine häirib kõige vähem loodust, samuti on puisniidu taastajale sellel ajal puisniidu endine struktuur ja maastiku mosaiiksus kõige paremini nähtav (Talvi, 2010). Lumekattega ajal raiumise tulemusel jäävad aga maapinnale niitmist segavad kõrged kändutüükad. Puisniidu taastamisel raiutud väiksemad oksad ja võsa tuleb kokku koguda ja alalt ära vedada või põletada. Lõkkeid on soovitatav aastati teha samades kohtades, nii ei kahjustata liigselt väärtuslikku pinnast.

Puisniitude niitmise parim aeg on juuli teine pool. Puude ja põõsaste poolt tekitatud osalise varju tõttu kasvab puisniitude taimestik võrreldes lagedate niitudega aeglasemalt, samas säilib tänu varjule puisniidu pinnases kauem niiskust, mida taimed saavad kasvamisel pikema aja vältel kasutada. Liialt varane niitmine vähendab puisniitude liigirikkust, kuna taimed ei jõua viljuda. Samuti kahjustab varajane niitmine mitmeid teisi elustikurühmasid (putukad, ämblikud, maaspesitsevad linnud, roomajad) (Talvi, 2010). Niitmist on soovitatav alustada puude ja põõsaste poolt varjatud aladelt, liikudes lagedamate alade suunas. Nii tagatakse enam-vähem ühtlane heina kuivamine. Puisniitude hooldamiseks sobib kerge ja väike tehnika. Masinaga raskesti ligipääsetavad kohad tuleb niita käsitsi. Nii nagu aruniitudegi korral, peab ka puisniidu heina kuivatama niidul. Heina kuivamise ajal järelküpsevad mitmete rohttaimede viljad ja arenevad edasi selgrootute loomade noorjärgud (Talvi, 2010). Hein tuleb kokku koguda ja alalt ära viia. Vastasel korral tekib niidule kulukiht, mis takistab seemnete mullani jõudmist ja idanemist. Väiksemad ja nõrgema konkurentsivõimega liigid ei suuda kulukihist läbi kasvada ja nad tõrjutakse seeläbi kooslusest välja.

Kaitseala lääneosas asub loodusliku rohumaa kõlvik, mis on aastaid tagasi muudetud metssigade söödapõlluks. Ala ümbritseb puisniit ja lai lehine mets. Söödapõllu alal taastatakse looduslik rohumaa. Selleks peab teravilja taimed alalt eemaldama, külvama sinna lähipiirkonnast kogutud looduslikku seemnesegu ja hooldama ala poollooduslikele kooslustele iseloomulike hooldusvõtetega. Pikemaajaline eesmärk on kujundada alast poollooduslik kooslus (suure tõenäosusega kujuneb elupaigatüüp 6270\*).

Kuna kaitseala aruniidud on suures osas lagedad, saab neid kohe hooldama hakata 10,5 ha-l. Osades kohtades (ligikaudu 0,5 ha) on vaja niidu ärealadelt võsa võtta. Pärast võsa eemaldamist saab hooldatavat ala laiendada. Võsa eemaldatakse maksimaalselt kahel aastal. Hooldatavate aruniitude pindala 2019. aastal on planeeritud 12 ha (selle hulgas on endisel söödapõllul taastatud loodusliku rohumaa hooldamine).

Puisniite on kavandatud 2017. aastal hooldada umbes 18,5 ha. 2014. aastal alustatud puisniidu taastamine (6,4 ha) on plaanis lõpule viia 2017. aastal. 19,3 ha puisniite, kus pole varem taastamistöid tehtud, vajab enne niitmise alustamist taastamist (võsaraiet ja puurinde liituvuse vähendamist). Taastamistööd on kavandatud nelja aasta peale (2017–2020). Alates 2021. aastast on planeeritud Lasila looduskaitsealal hooldada umbes 44 ha poollooduslikke kooslusi. Täpsema ülevaate niitude hooldus- ja taastamistöödest annab joonis 7.



**Joonis 7.** Taastatavad ja hooldatavad poollooduslikud kooslused Lasila looduskaitsealal. Joonise alus: Eesti põhikaart, Maa-amet, 2016.

Poollooduslike koosluste hooldamine on I, taastamine II prioriteedi töö. Töid korraldavad koostöös KeA, RMK, tööde tegijad ja maaomanikud.

#### 4.1.3. TARISTU

##### 4.1.3.1. TÄHISTE PAIGALDAMINE

Kaitseala suured tähised on vale infoga (Lasila hoiuala) ja need tuleb eemaldada. Kokku on vaja eemaldada kolm tühist. Kaitseala kaks väikest tühist on heas seisukorras ja ei vaja väljavahetamist. Kaitseala tühistamiseks on vaja paigaldada viis uut tühist kirjaga „Lasila looduskaitseala”. Eemaldamist vajavate ja uute tühiste asukohad on kujutatud joonisel 6. Pärast paigaldamist peab tühiste seisukorda regulaarselt kontrollima ning vajadusel asendama kulunud või amortiseerunud tühist uuega.

Tegemist on II prioriteedi tööga, mida korraldab RMK. Tegevus on planeeritud 2017. aastas.

#### 4.1.4. EESKIRJAD, KAVAD

##### 4.1.4.1. KAITSEKORRALDUSKAVA VAHEHINDAMINE JA UUENDAMINE

Kaitsekorralduskava eesmärgid on seatud kümneks aastaks. 2021. aastal tuleb hinnata esimese perioodi tulemuslikkust (väärtuste seisundit) ja vajadusel uuendada kaitsekorralduskava. Kaitsekorraldusperioodi lõpus viiakse läbi kaitse tulemuslikkuse hindamine ning koostatakse uus kaitsekorralduskava järgneviks kümneks aastaks.

Tegemist on I prioriteedi tööga, mida korraldab KeA.

## 4.2. EELARVE

Eelarve tabelisse (Tabel 3) on koondatud eelnevate analüüsidenä esitatud tööd, mis on täitmiseks käesoleva kaitsekorralduskavaga ettenähtud perioodi jooksul.

Tabelis on tegevused jaotatud vastavalt tegevuse olulisusele järgmistesse prioriteetsusklassidesse:

- 1) esimene prioriteet – hädavajalik tegevus, milleta kaitse-eesmärkide täitmine planeeritavas ajavahemikus on võimatu, see on väärtuste säilimisele ja toimiva ohuteguri kõrvaldamisele suunatud tegevus; kaitsekorralduse tulemuslikkuse hindamiseks vajalik tegevus;
- 2) teine prioriteet – vajalik tegevus, mis on suunatud väärtuste taastamisele, eksponeerimisele ja potentsiaalsete ohutegurite kõrvaldamisele;
- 3) kolmas prioriteet – soovituslik tegevus ehk tegevus, mis aitab kaudselt kaasa väärtuste säilimisele ja taastamisele ning ohutegurite kõrvaldamisele.

**Tabel 3.** Tegevuskava ja eelarve

Jrk	Tegevuse nimetus	Tegevuse tüüp	Korraldaja	Prioriteet	2017	2018	2019	2020	2021	2022	2023	2024	2025	2026	Maksumus kokku
					Sadades eurodes										
<b>Inventuurid, seired, uuringud</b>															
4.1.1.1	Ohustatud taimekoosluste seire	Riiklik seire	KAUR	I		X					X				X
4.1.1.2	Kaitsealuste taimede inventuur	Inventuur	KeA	II					10						10
4.1.1.3	Poollooduslike koosluste inventuur (56 ha)	Inventuur	KeA	II									17		17
<b>Hooldus, taastamine ja ohjamine</b>															
4.1.2.1	Niidukoosluse taastamine endisel söödapõllul	Koosluse taastamistöö	KeA	II		20	10								30
4.1.2.1	Niidukoosluste taastamine (puurinde liituvuse vähendamine, võsaraie)	Koosluse taastamistöö	KeA/maaomanikud	II	135	135	80	80							430
4.1.2.1	Niidukoosluste hooldamine	Koosluse hooldustöö	KeA/maaomanikud	I	97	97	98	98	206	206	206	206	206	206	1626



<b>Taristu, tehnika ja loomad</b>															
4.1.3.1	Vanade tähiste eemaldamine (3 tk), uute paigaldamine (5 tk) ja hooldus	Kaitsealuste objektide tähistamine	RMK	II	5	X	X	X	X	X	X	X	X	X	<b>5</b>
<b>Kavad, eeskirjad</b>															
4.1.4.	Kaitsekorralduskava vahehindamine ja uuendamine	Tegevuskava	KeA	I					X					X	<b>X</b>
				<b>Kokku</b>	<b>257</b>	<b>252</b>	<b>188</b>	<b>178</b>	<b>216</b>	<b>206</b>	<b>206</b>	<b>206</b>	<b>223</b>	<b>206</b>	<b>2118</b>

## 5. KAITSEKORRALDUSE TULEMUSLIKKUSE HINDAMINE

Kaitsekorralduskava tulemuslikkuse hindamise aluseks on seired ja inventuurid ning kaitsekorralduslike tööde käigus kogutud andmed. Tulemuslikkuse hindamiseks on vaja kaitsealal tehtavad tööd dokumenteerida. Kaitsekorraldusperioodi keskel ja lõpus koostatakse kaitsekorralduse tulemuslikkuse analüüs. Käesoleva kaitsekorralduskava tulemuslikkuse vahehindamine tehakse 2021. aastal ning kava täitmise analüüs 2026. aastal.

Vahehindamisel 2021. aastal peab analüüsima, milliseks on kujunenud elupaigatingimused endistel lankidel kaitse-eesmärgiks olevate liikide kasvukohal. Kaitsekorralduskava koostamise ajal 2016. aastal oli alalt võsa võetud ja seal kasvasid umbes ühe meetri kõrgused kuused. Tuleb jälgida, kas ala keskkonnatingimused muutuvad võsastumise ja kuuskede kasvu tagajärjel liikidele ebasobivaks ning vajadusel määrata liikide soodsa seisundi tagamiseks vajalikud tööd.

Kaitsekorralduskava täitmise analüüs on ühtlasi ka aruanne selle täitmise efektiivsuse osas. Kaitse-eesmärgiks olevate liikide (kaunis kuldking, punane tolmepea, varju-püsikluste ja villtulikas) seisundit hinnatakse nende kasvukoha suuruse ja isendite arvu järgi. Kaitsekorraldus loetakse edukaks, kui nende liikide kasvukohtade pindalad on jäänud samaks või suurenenud ning isendite arvukus ei ole oluliselt langenud. Kaitsekorraldus on olnud tulemuslik, kui kaitse-eesmärgiks olevate loodusdirektiivi elupaigatüüpide pindala on säilinud või suurenenud ja esinduslikkus jäänud samale tasemele või tõusnud. Kaitsekorraldus loetakse edukaks, kui on saavutatud tabelis 4 seatud eesmärgid.

Kaitsekorraldusperiood on olnud edukas, kui on rakendatud ja teostatud kaitsekorralduskavas planeeritud kaitsekorralduslikud tegevused ning viidud läbi seired ja inventuurid.

Kaitsealal levivate Natura metsaelupaigatüüpide seisundi kohta on olemas ajakohased andmed. Väärtuslikud metsaelupaigatüübid on valdavalt tsoneeritud sihtkaitsevöönditesse, mistõttu pole vaja kõiki elupaigatüüpe kaitsekorraldusperioodi lõpus uuesti inventeerida. Enamasti on elupaikade seisundit võimalik hinnata kaugseire teel (nt ortofotode põhjal) ning vajadusel osalise kohapealse inventeerimise ja seisundiseirega, et kontrollida võimalikke muutusi elupaigatüüpides.

Kõikide valdkondade tulemuslikkuse hindamise kriteeriumid ning nende arvulised väärtused on esitatud tabelis 4. Tabelis on esitatud vastavate kaitseväärtuse kohta ülevaatlikult kaitsetegevuse tulemuslikkuse hindamiseks vajalikud kriteeriumid ning nende lähte- ja sihtväärtused.

**Tabel 4.** Kaitsekorralduse tulemuslikkuse hindamine

Jrk	Väärtus	Indikaator	Kriteerium	Tulemus	Selgitus
2.1.1.1	Kaunis kuldking	Kasvukohtade pindala ja puhmikute arv	Kasvukoha suurus 16 ha, puhmikute arv 250	Kauni kuldkinga kasvukohad on säilinud vähemalt 16 ha-l ja seal kasvab vähemalt 250 puhmikut.	Hindamise aluseks on 2021. aastasse kavandatud inventuuri tulemused (v.t ptk 4.1.1.2).
2.1.1.2	Villtulikas	Kasvukohtade pindala ja isendite arv	Kasvukoha suurus 19 ha, isendite arv hinnanguliselt 1600	Villtulika kasvukohad on säilinud vähemalt 19 ha-l ja seal kasvab hinnanguliselt 1600 isendit.	Hindamise aluseks on 2021. aastasse kavandatud inventuuri tulemused (v.t ptk 4.1.1.2).
2.1.2.3	Punane tolmphea	Kasvukohtade pindala ja isendite arv	Kasvukoha suurus 0,8 ha, isendite arv 20	Punase tolmphea kasvukohad on säilinud vähemalt 0,8 ha-l ja seal kasvab vähemalt 20 isendit.	Hindamise aluseks on 2021. aastasse kavandatud inventuuri tulemused (v.t ptk 4.1.1.2).
2.1.2.4	Varju-püsikluste	Kasvukohtade pindala ja isendite arv	Kasvukoha suurus 10 ha, isendite arv 120	Varju-püsikluste kasvukohad on säilinud vähemalt 10 ha-l ja seal kasvab vähemalt 120 isendit.	Hindamise aluseks on 2021. aastasse kavandatud inventuuri tulemused (v.t ptk 4.1.1.2).
2.2.1.1.	Liigirikkad niidud lubjavaesel pinnal (6270*)	Elupaigatüübi pindala ja esinduslikkus	Elupaigatüübi pindala 5,8 ha, esinduslikkus vähemalt C	Elupaigatüüp on säilinud 5,8 ha-l ja selle keskmine esinduslikkus on vähemalt C.	Hindamise aluseks on 2025. aastasse kavandatud inventuuri tulemused (v.t ptk 4.1.1.3).
2.2.1.2	Puisniidud (6530*)	Elupaigatüübi pindala ja esinduslikkus	Elupaigatüübi pindala 44 ha, esinduslikkus vähemalt C	Elupaigatüüp on säilinud 44 ha-l ja selle keskmine esinduslikkus on vähemalt C.	Hindamise aluseks on 2025. aastasse kavandatud inventuuri tulemused (v.t ptk 4.1.1.3).

Jrk	Väärtus	Indikaator	Kriteerium	Tulemus	Selgitus
2.2.2.1	Vanad laialehised metsad (9020*)	Elupaigatüübi pindala ja esinduslikkus	Elupaigatüübi pindala 51 ha, esinduslikkus vähemalt C	Elupaigatüüp on säilinud 51 ha-l ja selle keskmine esinduslikkus on vähemalt C.	Ülepinnalist loodusdirektiivi metsaelupaigatüüpide inventuuri kaitsekorralduskavaga ei planeerita. Peamiselt asuvad elupaigatüübid sihtkaitsevööndis, kus kaitsekord tagab nende säilimise. Enamasti on elupaikade seisundit võimalik hinnata kaugseire teel. Vajadusel tehakse pisteline kohapealne kontroll.
2.2.2.2 2.2.2.3	Rohunditerikkad kuusikud (9050) ja okasmetsad oosidel ja moreenikuhjatistel (9060)	Elupaigatüüpide pindala ja esinduslikkus	Elupaigatüüpide pindala 50 ha, esinduslikkus vähemalt B	Elupaigatüübid on säilinud 50 ha-l ja nende keskmine esinduslikkus on vähemalt B.	Ülepinnalist loodusdirektiivi metsaelupaigatüüpide inventuuri kaitsekorralduskavaga ei planeerita. Peamiselt asuvad elupaigatüübid sihtkaitsevööndis, kus kaitsekord tagab nende säilimise. Enamasti on elupaikade seisundit võimalik hinnata kaugseire teel. Vajadusel tehakse pisteline kohapealne kontroll.

## KASUTATUD ALLIKAD

### **Kirjandus ja internetiallikad**

Arold, I. 2005. Eesti maastikud. Tartu Ülikooli Kirjastus.

Eesti riikliku keskkonnaseire allprogrammi 6.5.4 aruniitude kooslused, pärisaruniidud 2013. aasta aruanne. Pärandkoosluste Kaitse Ühing. Tartu.

Kauni kuldkinga (*Cypripedium calceolus*) kaitse tegevuskava (koostajad Tiiu Kull, Aat Sarv). 2015.

Kull, T. 1999. *Cypripedium calceolus* L. *Biological Flora of the British Isles. Journal of Ecology* 87, 913-924.

Mesipuu, M. 2011. Aru- ja soostunud niitude hoolduskava. Pärandkoosluste Kaitse Ühing.

Ohustatud taimekoosluste (Natura 2000 kooslused) seire 2013. a.  
[http://seire.keskkonnainfo.ee/index.php?option=com\\_content&view=article&id=3057:rannaniitude-seire-2013&catid=1283:eluslooduse-mitmekesisuse-ja-maastike-seire-2013-&Itemid=5762](http://seire.keskkonnainfo.ee/index.php?option=com_content&view=article&id=3057:rannaniitude-seire-2013&catid=1283:eluslooduse-mitmekesisuse-ja-maastike-seire-2013-&Itemid=5762)

Paal, J. 2000. Loodusdirektiivi elupaigatüüpide käsiraamat. TÜ botaanika ja ökoloogia instituut.

Poollooduslike koosluste tegevuskava aastateks 2014–2020. Keskkonnaministri 13.09.2013. a käskkiri nr 897

Sugukond käpalised (*Orchidaceae*) kaitse tegevuskava eelnõu (koostajad Helen Heinsoo, Riina Kartau, Tiiu Kull, Kadri Tali, (koerakäpp). 2013.

Talvi, T. 2010. Eesti puisniidud ja puiskarjamaad. Hooldamiskava. Keskkonnaameti tellimusel koostatud juhendmaterjal. Viidumäe

Valler, S. 2013. Mõnede Lääne-Virumaa puisniitude hindamine ja analüüs. Lõputöö. Tartu Ülikool. [http://dspace.ut.ee/bitstream/handle/10062/31448/Valler\\_Sven.pdf](http://dspace.ut.ee/bitstream/handle/10062/31448/Valler_Sven.pdf)

Villtulika (*Ranunculus lanuginosus*) kaitse tegevuskava eelnõu (koostajad Ülle Jõgar, Kai Rünk). 2015.

Õunap, H. 2015. Metsakahjurid (putukad) Eestis. Keskkonnaagentuur.  
[http://www.keskkonnaamet.ee/public/H.Ounap.\\_Metsakahjurid\\_putukad\\_Eestis.compressed.pdf](http://www.keskkonnaamet.ee/public/H.Ounap._Metsakahjurid_putukad_Eestis.compressed.pdf)

### **Planeeringud ja arengukavad**

Lääne-Viru maakonnaplaneering 2030+. Eskiislahendus. 2015. Lääne-Viru Maavalitsus.  
[https://laane-viru.maavalitsus.ee/documents/181101/5685967/Seletuskiri\\_eskiis.pdf/e776da9f-ec69-47ac-bc21-f6ed64702442](https://laane-viru.maavalitsus.ee/documents/181101/5685967/Seletuskiri_eskiis.pdf/e776da9f-ec69-47ac-bc21-f6ed64702442)

## **Seadused, määrused, eeskirjad**

Euroopa Komisjonile esitatav Natura 2000 võrgustiku alade nimekiri. Vabariigi valitsuse korraldus nr 615-k. 5.08.2004 // RTL 2004, 111, 1758.

EÜ Nõukogu direktiiv 92/43/EMÜ looduslike elupaikade ning loodusliku loomastiku ja taimestiku kaitse kohta (EÜT L 206, 22.07.1992, lk 7–50).

Lasila looduskaitseala moodustamine ja kaitse-eeskiri. RT I, 09.02.2016, 8  
<https://www.riigiteataja.ee/akt/109022016008>

Loodushoiutoetuse taotlemise, toetuse läbivaatamise ja toetuse maksmise kord, nõuded toetuse maksmiseks ja toetuse määrad. RT I, 02.04.2015, 18  
<https://www.riigiteataja.ee/akt/102042015018?leiaKehtiv>

Looduskaitseseadus. RT I 2004, 38, 258.  
<https://www.riigiteataja.ee/akt/130122011013?leiaKehtiv>

Loomade karjatamise toetuse saamise nõuded, toetuse taotlemise ja taotluse menetlemise täpsem kord. RT I, 02.05.2015, 9  
<https://www.riigiteataja.ee/akt/121042011012?leiaKehtiv>

Poolloodusliku koosluse hooldamise toetus. RT I, 24.04.2015, 7  
<https://www.riigiteataja.ee/akt/124042015007>

Vääriselupaiga klassifikaator, valiku juhend, vääriselupaiga kaitseks lepingu sõlmimine ja vääriselupaiga kasutusõiguse arvutamise täpsustatud alused. RTL 2007, 4, 66  
<https://www.riigiteataja.ee/akt/116102013004?leiaKehtiv>

## **Andmebaasid**

EELIS (Eesti Looduse Infosüsteem). <http://loodus.keskkonnainfo.ee>

Keskkonnaregister: <http://register.keskkonnainfo.ee/envreg/main>

Maa-ameti geoportaal: <http://geoportaal.maaamet.ee/>

Natura standardandmebaas: <http://natura2000.eea.europa.eu/#>

Seireveeb: Keskkonnaagentuur: <http://seire.keskkonnainfo.ee/>

## LISAD

### LISA 1. KAITSE-EESKIRI

Väljaandja: Vabariigi Valitsus

Akti liik: määrus

Teksti liik: terviktekst

Redaktsiooni jõustumise kp: 19.02.2016

Redaktsiooni kehtivuse lõpp: Hetkel kehtiv

### **Lasila looduskaitseala kaitse-eeskiri<sup>1</sup>**

Vastu võetud Vabariigi Valitsuse 4. veebruari 2016. a määrusega nr 15 (RT I, 09.02.2016, 8)

Määrus kehtestatakse Looduskaitseaduse § 10 lõike 1 alusel.

## **1. peatükk ÜLDSÄTTED**

### **§ 1. Ala kaitse alla võtmine ja kaitse-eesmärk**

(1) Looduskaitsealana võetakse kaitse alla ala Lääne-Viru maakonnas Tamsalu vallas Piisupi külas ja Rakvere vallas Lasila külas. Looduskaitseala nimeks saab Lasila looduskaitseala<sup>2</sup> (edaspidi *kaitseala*).

(2) Kaitseala kaitse-eesmärk on kaitsta:

1) maastikuilmet, elustiku mitmekesisust, metsaökosüsteemi, poollooduslikke kooslusi, haruldasi, ohustatud ja kaitsealuseid liike ning nende elupaiku;

2) elupaigatüüpe, mida nõukogu direktiiv 92/43/EMÜ looduslike elupaikade ning loodusliku loomastiku ja taimestiku kaitse kohta (EÜT L 206, 22.07.1992, lk 7–50) nimetab I lisas: liigirikkad niidud lubjavaesel mullal (6270\*)<sup>3</sup>, puisniidud (6530\*), vanad laialehised metsad (9020\*), rohunditerikkad kuusikud (9050) ning okasmetsad oosidel ja moreenikuhtatistel (sürjametsad – 9060);

3) liiki, mida nõukogu direktiiv 92/43/EMÜ nimetab II lisas, ja tema elupaiku. See on kaunis kuldking (*Cypripedium calceolus*);

4) kaitsealuseid taimeliike ja nende elupaiku. Need on villtulikas (*Ranunculus lanuginosus*), punane tolmpa (*Cephalanthera rubra*) ja varju-püsikluste (*Bromus benekenii*).

(3) Kaitseala maa- ja veeala jaguneb vastavalt kaitsekorra eripärale ja majandustegevuse piiramise astmele üheks sihtkaitsevööndiks ja üheks piiranguvööndiks.

(4) Kaitsealal tuleb arvestada looduskaitseaduses sätestatud piiranguid käesolevas määruses ettenähtud erisustega.

### **§ 2. Kaitseala piir**

Kaitseala välispiir ja vööndite piirid on esitatud kaardil määruse lisas<sup>4</sup>.

### **§ 3. Kaitseala valitseja**

Kaitseala valitseja on Keskkonnaamet.

### **§ 4. Kaitse alla võtmise ja piirangute põhjendused**

Määruse seletuskirjas on esitatud põhjendused:

1) kaitse alla võtmise eesmärkide vastavuse kohta kaitse alla võtmise eeldustele;

- 2) loodusobjekti kaitse alla võtmise otstarbekuse kohta;
- 3) kaitstava loodusobjekti tüübi valiku kohta;
- 4) kaitstava loodusobjekti välis- ja võõndite piiride kulgemise kohta;
- 5) kaitsekorra kohta.

## **2. peatükk**

### **KAITSEKORRA ÜLDPÕHIMÕTTED**

#### **§ 5. Lubatud tegevus**

- (1) Inimestel on lubatud viibida, korjata marju, seeni ja muid metsa kõrvalsaadusi ning pidada jahti kogu kaitsealal.
- (2) Telkimine ja lõkke tegemine on lubatud õuealal ja kohas, mis on kaitseala valitseja nõusolekul selleks ette valmistatud ja tähistatud. Telkimine on lubatud ka piiranguvööndis asuval eramaal. Muul juhul on telkimine ja lõkke tegemine lubatud kaitseala valitseja nõusolekul.
- (3) Sõidukiga sõitmine on lubatud teedel ning jalgrattaga sõitmine on lubatud ka radadel. Sõidukiga sõitmine väljaspool teid ja maastikusõidukiga sõitmine on lubatud järelevalve- ja päästetöödel, kaitseala valitsemise ja kaitse korraldamisega seotud tegevusel, kaitseala valitseja nõusolekul teostataval teadustegevusel ning kaitse-eeskirjaga lubatud töödel.

#### **§ 6. Keelatud tegevus**

Kaitseala valitseja nõusolekuta on kaitsealal keelatud:

- 1) muuta katastriüksuse kõlvikute piire ja sihtotstarvet;
- 2) koostada maakorralduskava ja teha maakorraldustoiminguid;
- 3) kehtestada detailplaneeringut ja üldplaneeringut;
- 4) lubada ehitada ehitusteatise kohustusega või ehitusloakohustuslikku ehitist;
- 5) anda projekteerimistingimusi;
- 6) anda ehitusluba;
- 7) rajada uut veekogu, mille pindala on suurem kui viis ruutmeetrit, kui selleks ei ole vaja anda vee erikasutusluba, ehitusluba ega esitada ehitusteatist;
- 8) jahiulukeid lisaõõta.

#### **§ 7. Tegevuse kooskõlastamine**

- (1) Kaitseala valitseja ei kooskõlasta tegevust, mis vajab kaitse-eeskirja kohaselt kaitseala valitseja nõusolekut, kui see võib kahjustada kaitseala kaitse-eesmärgi saavutamist või kaitseala seisundit.
- (2) Kui tegevust ei ole kaitseala valitsejaga kooskõlastatud või tegevuse juures ei ole arvestatud kaitseala valitseja kirjalikult seatud tingimusi, mille täitmise korral tegevus ei kahjusta kaitseala kaitse-eesmärgi saavutamist või kaitseala seisundit, ei teki isikul, kelle huvides nimetatud tegevus on, vastavalt haldusmenetluse seadusele õiguspärast ootust sellise tegevuse õiguspärasuse suhtes.



### **3. peatükk SIHTKAITSEVÖÖND**

#### **§ 8. Sihtkaitsevööndi määratlus**

(1) Sihtkaitsevöönd on kaitseala osa seal väljakujunenud või kujundatavate koosluste säilitamiseks.

(2) Kaitsealal on Lasila sihtkaitsevöönd.

#### **§ 9. Sihtkaitsevööndi kaitse-eesmärk**

Sihtkaitsevööndi kaitse-eesmärk on metsa- ja niidukoosluste säilitamine või taastamine, neile omase liigilise ja vanuselise struktuuri hoidmine, elustiku mitmekesisuse, maastikuilme ning haruldaste, ohustatud ja kaitsealuste liikide ning nende elupaikade kaitse.

#### **§ 10. Lubatud tegevus**

(1) Sihtkaitsevööndis on lubatud kuni 50 osalejaga rahvaürituse korraldamine kohas, mis on kaitseala valitseja nõusolekul selleks ette valmistatud ja tähistatud, ning kuni kümne osalejaga rahvaürituse korraldamine ettevalmistamata ja tähistamata kohas.

(2) Kaitseala valitseja nõusolekul on sihtkaitsevööndis lubatud:

1) rohkem kui 50 osalejaga rahvaürituse korraldamine kohas, mis on kaitseala valitseja nõusolekul selleks ette valmistatud ja tähistatud, ning rohkem kui kümne osalejaga rahvaürituse korraldamine ettevalmistamata ja tähistamata kohas;

2) koosluste kujundamine vastavalt kaitse-eesmärgile;

3) poollooduslike koosluste ilme ja liigikoosseisu tagamiseks vajalik tegevus;

4) kaitsealuste liikide elutingimuste säilitamiseks vajalik tegevus;

5) olemasolevate rajatiste hooldustööd.

#### **§ 11. Vajalik tegevus**

Sihtkaitsevööndis on poollooduslike koosluste esinemisaladel nende ilme ja liigikoosseisu tagamiseks vajalik niitmine ning puu- ja põõsarinde harvendamine.

#### **§ 12. Keelatud tegevus**

Sihtkaitsevööndis on keelatud, arvestades käesoleva määrusega sätestatud erisusi:

1) majandustegevus;

2) loodusvarade kasutamine;

3) uute ehitiste püstitamine, välja arvatud kaitseala valitseja nõusolekul rajatiste püstitamine kaitseala tarbeks ning tehnovõrgu rajatiste püstitamine kaitsealal paikneva kinnistu tarbeks.

### **4. peatükk PIIRANGUVÖÖND**

#### **§ 13. Piiranguvööndi määratlus**

(1) Piiranguvöönd on kaitseala osa, mis ei kuulu sihtkaitsevööndisse.

(2) Kaitsealal on Lasila piiranguvöönd.

#### **§ 4. Piiranguvööndi kaitse-eesmärk**

Piiranguvööndi kaitse-eesmärk on looduse mitmekesisuse, maastikuilme ja poollooduslike koosluste säilitamine ning haruldaste, ohustatud ja kaitsealuste liikide ning nende elupaikade kaitse.

#### **§ 15. Lubatud tegevus**

(1) Piiranguvööndis on lubatud:

1) majandustegevus, arvestades käesoleva määrusega sätestatud erisusi;  
2) kuni 50 osalejaga rahvaürituse korraldamine selleks ettevalmistamata ja kaitseala valitseja nõusolekul tähistamata kohas.

(2) Piiranguvööndis on kaitseala valitseja nõusolekul lubatud:

1) rohkem kui 50 osalejaga rahvaürituse korraldamine selleks ettevalmistamata ja kaitseala valitseja nõusolekul tähistamata kohas;  
2) rajatiste püstitamine kaitsealal paikneva kinnistu või kaitseala tarbeks ning tee ja tehnovõrgu rajatiste püstitamine;  
3) hoonete püstitamine üksnes hoonete juurde õuemaale ja algsetesse taluõuekohtadesse;  
4) tehisveekogude veetaseme ja kaldajoone muutmine;  
5) turberaie, välja arvatud puistutes, kus laialehiste puude osakaal on vähemalt 50%, langi pindalaga kuni kaks hektarit;  
6) lageraie üksnes kuusikutes langi pindalaga kuni 0,5 hektarit ja hall-lepikutes langi pindalaga kuni üks hektar.

(3) Raie tegemisel tuleb säilitada koosluse looduslik tasakaal ning liikide ja vanuse mitmekesisus.

#### **§ 16. Vajalik tegevus**

Piiranguvööndis on poollooduslike koosluste esinemisaladel nende ilme ja liigikoosseisu tagamiseks vajalik niitmine, loomade karjatamine ning puu- ja põõsarinde harvendamine.

#### **§ 17. Keelatud tegevus**

(1) Piiranguvööndis on keelatud:

1) puhtpuistute kujundamine ja energiapuistute rajamine;  
2) uue maaparandussüsteemi rajamine;  
3) maavara kaevandamine;  
4) biotsiidi, taimekaitsevahendi ja väetise kasutamine, välja arvatud õue- ja põllumaal.

(2) Piiranguvööndis on keelatud puidu kokku- ja väljavedu külmumata pinnaselt. Kui pinnas seda võimaldab, võib kaitseala valitseja lubada puidu kokku- ja väljavedu.

### **5. peatükk LÕPPSÄTTED**

#### **§ 18. Määruse jõustumine**

Määrus jõustub kümnendal päeval pärast Riigi Teatajas avaldamist.

### **§ 19. Määruse muutmine**

Vabariigi Valitsuse 15. septembri 2005. a määruse nr 237 „Hoiualade kaitse alla võtmine Lääne-Viru maakonnas” § 1 lõike 1 punkt 7 ja määruse lisas esitatud kaart „Lasila hoiuala” tunnistatakse kehtetuks.

### **§ 20. Menetluse läbiviimine**

Lasila looduskaitseala kaitse-eeskirja kehtestamise menetlus viidi läbi keskkonnaministri 20. mai 2015. a käskkirjaga nr 469 algatatud haldusmenetluses, mille ülevaade koos ärakuulamise tulemustega on esitatud käesoleva määruse seletuskirjas<sup>5</sup>.

### **§ 21. Vaidlustamine**

Määrust on võimalik vaidlustada, esitades kaebuse halduskohtusse halduskohtumenetluse seadustikus sätestatud korras, osas, millest tulenevad kinnisasja omanikule või valdajale õigused ja kohustused, mis puudutavad kinnisasja kasutamist või käsutamist.

---

<sup>1</sup>EÜ Nõukogu direktiiv 92/43/EMÜ looduslike elupaikade ning loodusliku loomastiku ja taimestiku kaitse kohta (EÜT L 206, 22.07.1992, lk 7–50).

<sup>2</sup>Kaitseala moodustatakse Vabariigi Valitsuse 15. septembri 2005. a määrusega nr 237 „Hoiualade kaitse alla võtmine Lääne-Viru maakonnas” kaitse alla võetud Lasila hoiuala alusel. Tulenevalt Vabariigi Valitsuse 5. augusti 2004. a korralduse nr 615 „Euroopa Komisjonile esitav Natura 2000 võrgustiku alade nimekiri” lisa 1 punkti 2 alapunktist 177 hõlmab kaitseala Lasila loodusala, kus tegevuse kavandamisel tuleb hinnata selle mõju loodusala kaitse-eesmärkidele, arvestades Natura 2000 võrgustiku alade kohta kehtivaid erisusi.

<sup>3</sup>Sulgudes on siin ja edaspidi kaitstava elupaigatüübi koodinumber vastavalt nõukogu direktiivi 92/43/EMÜ I lisale. Tärniga (\*) on tähistatud esmatähtsad elupaigatüübid.

<sup>4</sup>Kaitseala välispiir ja võõndite piirid on kantud määruse lisas esitatud kaardile, mille koostamisel on kasutatud Eesti põhikaarti (mõõtkava 1 : 10 000) ja maakatastri andmeid. Kaardiga saab tutvuda Keskkonnaametis, Keskkonnaministeeriumis, keskkonnaregistris ([register.keskkonnainfo.ee](http://register.keskkonnainfo.ee)) ja maainfosüsteemis ([www.maaamet.ee](http://www.maaamet.ee)).

<sup>5</sup>Seletuskirjaga saab tutvuda Keskkonnaministeeriumi veebilehel [www.envir.ee](http://www.envir.ee).

Jevgeni Ossinovski

Tervise- ja tööminister peaministri ülesannetes

Marko Pomerants

Keskkonnaminister

Heiki Loot

Riigisekretär

LISA 2. VÄÄRTUSTE KOONDTABEL

Jrk	Väärtus	Kaitse-eesmärk 30 aasta perspektiivis	Ohutegur	Meede	Oodatud tulemus kaitsekorraldusperioodi lõpul
<b>Elustik</b>					
2.1.1.1	Kaunis kuldking	Säilinud on kauni kuldkinga kasvukohad vähemalt 13 ha-l, kus kasvab vähemalt 200 puhmikut.	Raietegevus piiranguvööndis.  Taimede kahjustamine ja söömine metssigade poolt	Raiesoovituste andmine kauni kuldkinga kasvukohal. Metssigade populatsiooni kunstliku suurendamise vältimine. Selleks likvideeritakse sigade söödapõld kauni kuldkinga kasvukoha vahetus läheduses.	Säilinud on kauni kuldkinga kasvukohad vähemalt 13 ha-l, kus kasvab vähemalt 200 puhmikut.
2.1.1.2	Villtulikas	Säilinud on villtulika kasvukohad vähemalt 19 ha-l, kus kasvab vähemalt 1600 isendit.			Säilinud on villtulika kasvukohad vähemalt 19 ha-l, kus kasvab vähemalt 1600 isendit.
2.1.1.3	Punane tolmpea	Säilinud on vähemalt üks kompaktsem punase tolmpea kasvukoht umbes 0,8 ha-l. Koos üksikute leiukohtadega kasvab kaitsealal vähemalt 20 punase tolmpea isendit.	Raietegevus piiranguvööndis.	Raiesoovituste andmine punase tolmpea kasvukohal.	Säilinud on vähemalt üks kompaktsem punase tolmpea kasvukoht umbes 0,8 ha-l. Koos üksikute leiukohtadega kasvab kaitsealal vähemalt 20 punase tolmpea isendit.

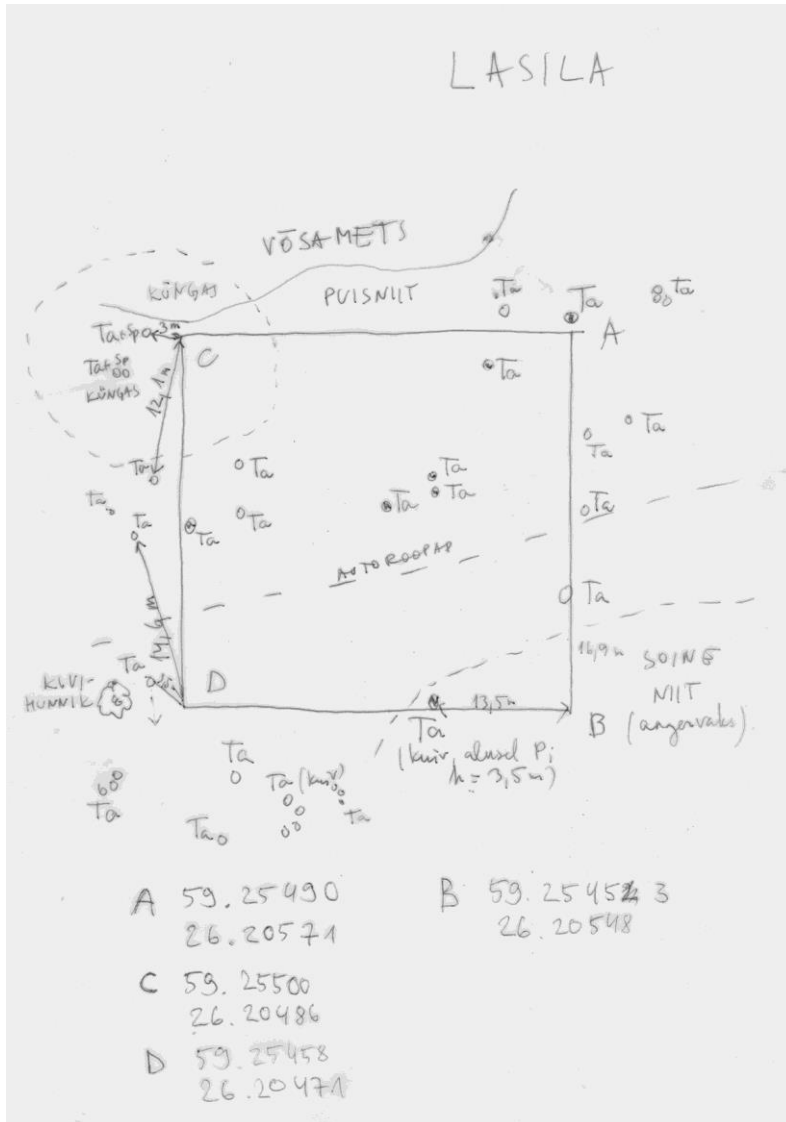
2.1.1.4	Varju-püsikluste	Säilinud on varju-püsikluste kasvukohad vähemalt kümnel hektaril, kus kasvab vähemalt 120 isendit.			Säilinud on varju-püsikluste kasvukohad vähemalt kümnel hektaril, kus kasvab vähemalt 120 isendit.
<b>Kooslused</b>					
2.2.1.1	Liigirikkad niidud lubjavaesel pinnal (6270*)	Elupaigatüüp on säilinud 5,8 ha-l ja elupaigatüübi keskmine esinduslikkus on B või kõrgem.	Ulukite lisaöötmise Võsastumine, metsastumine	Administratiivmeede Võsaraie, niitmine, karjatamine	Elupaigatüüp on säilinud 5,8 ha ja elupaigatüübi keskmine esinduslikkus on C või kõrgem.
2.2.1.2	Puisniidud (6530*)	Elupaigatüüp on säilinud 44 ha-l ja elupaigatüübi keskmine esinduslikkus on B või kõrgem.	Võsastumine, metsastumine	Võsaraie, puurinde liituvuse vähendamine, niitmine, teavitustöö	Elupaigatüüp on säilinud 44 ha ja elupaigatüübi keskmine esinduslikkus on C või kõrgem.
2.2.2.1	Vanad laialehised metsad (9020*)	Elupaigatüüp on säilinud vähemalt 51 ha-l ja elupaigatüübi keskmine esinduslikkus on vähemalt B.	Hooldus- ja valikraied piiranguvööndis	Raiesoovituste andmine vanades laialehistes metsades	Elupaigatüüp on säilinud vähemalt 51 ha-l ja elupaigatüübi keskmine esinduslikkus on vähemalt C.
2.2.2.2	Rohunditerikkad kuusikud (9050)	Eesmärgid jm kajastuvad punktis 2.2.2.3			
2.2.2.3	Okasmetsad oosidel ja moreenikuhjatistel (9060)	Elupaigatüüp on säilinud vähemalt 50 ha-l ja elupaigatüübi keskmine esinduslikkus on vähemalt B.			Elupaigatüüp on säilinud vähemalt 50 ha-l ja elupaigatüübi keskmine esinduslikkus on vähemalt B.

### LISA 3. RIIKLIKU SEIRE 2013. AASTA ANDMED

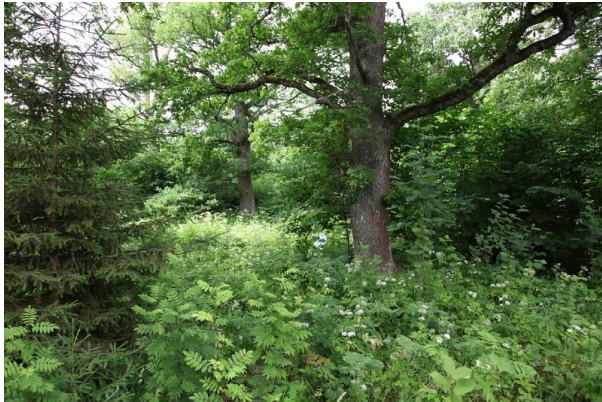
#### Liiginimekiri

<i>Acer platanoides</i>	<i>Helictotrichon</i>
<i>Achillea millefolium</i>	<i>pubescens</i>
<i>Aegopodium podagraria</i>	<i>Hypericum maculatum</i>
<i>Agrostis capillaris</i>	<i>Lathyrus pratensis</i>
<i>Alchemilla vulgaris</i>	<i>Leucanthemum vulgare</i>
<i>Alopecurus pratensis</i>	<i>Luzula multiflora</i>
<i>Anemone nemorosa</i>	<i>Luzula pilosa</i>
<i>Anthriscus sylvestris</i>	<i>Melampyrum</i>
<i>Calamagrostis epigejos</i>	<i>nemorosum</i>
<i>Campanula patula</i>	<i>Phleum pratense</i>
<i>Campanula trachelium</i>	<i>Picea abies</i>
<i>Carex hirta</i>	<i>Poa angustifolia</i>
<i>Carex pallescens</i>	<i>Prunella vulgaris</i>
<i>Carex pilulifera</i>	<i>Quercus robur</i>
<i>Carum carvi</i>	<i>Ranunculus acris</i>
<i>Corylus avellana</i>	<i>Ranunculus auricomus</i>
<i>Dactylis glomerata</i>	<i>Ranunculus cassubicus</i>
<i>Deschampsia caespitosa</i>	<i>Rumex acetosa</i>
<i>Elymus repens</i>	<i>Salix sp.</i>
<i>Festuca arundinacea</i>	<i>Scorzonera humilis</i>
<i>Festuca pratensis</i>	<i>Stellaria graminea</i>
<i>Festuca rubra</i>	<i>Stellaria holostea</i>
<i>Filipendula ulmaria</i>	<i>Taraxacum officinale</i>
<i>Fragaria vesca</i>	<i>Trifolium medium</i>
<i>Galeobdolon luteum</i>	<i>Trifolium repens</i>
<i>Galium album</i>	<i>Veronica chamaedrys</i>
<i>Geranium sylvaticum</i>	<i>Veronica officinalis</i>
<i>Geum rivale</i>	<i>Vicia cracca</i>
	<i>Vicia sepium</i>
	<i>Viola mirabilis</i>
	<i>Viola riviniana</i>

Seireruudu asukoha kirjeldus



**Fotod seireruudust**



Seireruudu nurk A



Seireruudu nurk B



Seireruudu nurk C



Seireruudu nurk D



Vaade ruudu D nurgast B nurga suunas



Vaade B-D külje keskelt ruudule



## LISA 4. KAITSEKORRALDUSKAVA AVALIKKUSE KAASAMISE MATERJALID

### **Lasila looduskaitseala kaitsekorralduskava huvigruppide koosolek Rakvere 18.04.2016**

Koosolekut viis läbi Liggi Namm  
Protokollis Mareile Michelson

Osalejad: KeA: Kristiina Jürisoo, Katrin Jürgens, Riina Kotter, Imbi Mets, Ivar Omler, Maret Vildak, Ülle Visnapuu; KKI: Kristi Kurve; RMK: Lembit Neidra, Jaak Neljandik, Eerik Väärtnõu; Porkuni jahipiirkond: Tiit Kuusmik; Tõrma jahiselts: Jaanus Kangur (maaomanik), Mirek Matikainen, Leho Länts.

Algus: 14.00

Lõpp: 15.10

#### **Päevakorra punkt 1. Lisasöötiskohad.**

Liggi Namm: Looduskaitseaduse § 14 lg 1 p 10 järgi, mis jõustus juba 2013. aasta mais, on lisasöötmine kaitsealadel, hoiualadel, püsielupaikades ja üksikobjekti kaitsevööndis ilma kaitseala valitseja nõusolekuta keelatud. Ka 4.02.2016 vastu võetud Lasila looduskaitseala kaitse-eeskiri kordab seda keeldu. Enne, Lasila looduskaitseala moodustamist 2016. aastal, oli tegemist hoiualaga. Seega on lisasöötmine keeld ilma kaitseala valitseja nõusolekuta kehtinud juba peaaegu 3 aastat. Tõrma jahipiirkonnast jääb kaitsealale 3% - järelikult on võimalik lisasöötmist teha ka väljaspool kaitseala (edaspidi KA). 2016. a aprilli alguses on söödalaoturi ümbruses u 20 m diameetriga alal must maa- lisasöötmine rikub niidukamarat. Võetud PRIA toetust.

Jaanus Kangur (Tõrma JS, maaomanik): PRIA ei ole näinud probleemi musta maa suhtes, suvel ei ole must maa.

Kristiina Jürisoo: Niidutaimestikule omane kooslus muutub.

Liggi Namm: Kahjustatud alal hakkab kõigepealt kasvama nn umbrohi – ohakas, nõges jms.

Jaanus Kangur: Kas kooslus muutub nii palju, et lisasöötmine ära keelata?

Liggi Namm: 2014. a inventuuri järgi on tegemist Euroopa Liidu tähtsusega elupaigatüübiga, mida ei või kahjustada. Lisasöötmine kahjustab taimestikku. Jahipiirkonnast moodustab kaitseala väga väikese osa – st võiks lisasöötma mujal. Ettepanek välja viia KA.

Jaanus Kangur: Lisasöötmine toimub selles kohas sellepärast, et loomad ei tuleks põllule sööma. Kui ei pane sööta maha, et söövad künnast, kas selline variant tuleks kõne alla?

Maret Vildak: Lisasöötmiseks on vaja Keskkonnaameti (edaspidi KeA) kooskõlastust. Kas söödaplatsid on kooskõlastatud?

Jaanus Kangur: Hetkel ei ole.

Maret Vildak: Seega vaja kas kooskõlastada või likvideerida. Kaalumiskoht. Lisasöötmist on kaitsealal erandina lubatud nt siis, kui kogu jahipiirkond asub kaitsealal (nt Lahemaal). Üldine põhimõte on, kui lisasöötmine aitab kaasa kaitse-eesmärkide saavutamisele, saab lubada.

Jaanus Kangur: Söödaplats oli seal juba enne KA moodustamist. Kas muudab seda kooslust seal nii palju?

Maret Vildak: Söödaplatside piirkonnas ulukite arvukus kasvab.

Katrin Jürgens: Metssigade suur arvukus kahjustab ka kaitsealuseid taimi, mille maa-aluseid osi sead söövad.

Liggi Namm: Miks tingimata seal?

Jaanus Kangur: Lasketorn ehitatud, loomad käivad, 50% jahipiirkonna loomadest lastakse seal piirkonnas.

Liggi Namm: ELi tähtsusega niidu kõrval on väike rapsi vms lapp. Kas seda koha annaks kaaluda. Kas jahiseltsile sobiks see lisa söötiskohaks? See on esialgne mõte, mida KeA kaalub, kui esitate taotluse lisa söötmiseks kaitsealal. Praegu me ei ütle, et seal võib sööta.

Tõrma JS: meie poolest võiks söödalaoturi rapsiga alale panna.

Jaanus Kangur: Poolt põldu olen niitnud, naabermaa omanik ei ole midagi teinud. Kas see naaberala on ka väärtuslik niit?

Liggi Namm: Jah, väärtuslik on kogu niit, sest ka hooldamata ala pole veel metsastunud. Ehk on võimalik saada naabriga kokkuleppele ja niita kogu ala. Meie eesmärk oleks, et kogu alal niidetaks.

Jaanus Kangur: Maaomanikuga raske kokkuleppele saada. Parem variant oleks seega, kui viia metsa äärde see söödakoht?

Liggi Namm: Jah aga seda peab veel taotluse menetlemise ajal kaaluma.

Maret Vildak: kui taotlus on sees, siis saab täpsemalt vaadata.

Katrin Jürgens: Lissöötmisega sigade arvukus tõuseb, kahjustab käpalisi.

Eerik Väärtnõu: Intensiivselt kütitud katku tõttu, sigade arvukus läheb alla, 20 a söödetud, siiani on käpalised püsinud?

Jaanus Kangur: Sain aru, et kaitse all on pinnavorm.

Liggi Namm: Ka pinnavormil kasvav mets ja looduskaitsest väärtust omavad niidud. Teie niidul kaitsealuseid liike leitud ei ole.

Jaanus Kangur: Meelitada siga siis sinna, kus ei ole kaitsealuseid liike. Metsas on palju tammesid, siga tuhnib metsas tammede all.

Maret Vildak: Vaatame tervikuna üle kõik söödaplatsid ja selle alusel kaalume, kas on söödaplats KA võimalik – vajalik terviknägemus ja põhjendatus, et miks just seal. Teha taotlus, välja tuua kogu jahipiirkonna söödaplatsid.

Mirek Matikainen (Tõrma JS juhataja): Territoriaalselt 3% KA-1 - jahimaa on linna ümbruses, see (KA) on ala, kus toimub 50% laskmine, ainuke suurem metsamassiiv. Põldu, rohumaad ja tiheasustusala on rohkem.

Liggi Namm: Lepime kokku kindla kuupäeva, hiljemalt millal taotluse esitate. Taotluse esitamise vajalikkust selgitasime juba 18.06.2015 toimunud kaitse-eeskirja avaliku väljapaneku koosolekul.

Tõrma JS: Teeme 2 nädala jooksul ära.

**Otsus: Hiljemalt 2. maiks esitab Tõrma JS KeA-le taotluse lisa söötmiseks Lasila looduskaitsealal.**

Liggi Namm: Järgnevalt Porkuni jahipiirkonda jäävast alast – vana söödapõld ja pukk.

Tiit Kuusmik: Seal ei tegutse, pukk ümber kukkumas ei ole. Ei ole atraktiivne enam.

Liggi Namm: Põhikaardil loodusliku rohumaa kõlvik. Tartu Ülikooliga käivad läbirääkimised, et kuidas seal (senisel söödapõllul) taastada looduslik rohumaa. Jääb ka sihtkaitsevööndisse (edaspidi *skv*), millele on iseloomulikud looduslikud ja poollooduslikud kooslused. Õuema ja põllud on piiranguvööndis (edaspidi *pv*).

Tiit Kuusmik: Seal ei ole ka tulevikus võimalik enam lisaööta?

Liggi Namm: Ei – tegemist skv-ga.

**Otsus: Saavutati kokkulepe, et lisaöötmist kõnealusel alal ei toimu.**

Tiit Kuusmik: 2 a tagasi esitatud avaldus söötmiskoha osas. Vastust ei ole tulnud. Porkuni MKA, Piisupi, ainuke jahipidamise vorm seal. 2-3 torni kaitsealal, 1 piiri peal. Kas peab uuesti taotlema?

Ivar Omler: Kõik taotlused tuleb uuesti teha.

Liggi Namm: Kaitseala lõunaosas eramaa kinnistul (Tõrma jpk) on ümberkukkunud kergpukk – kas eramaaomanik on teada? Meie mure, et see sinna vedelema ei jääks.

Tõrma JS: Teame maaomanikku hästi. Ütleme talle edasi.

### **Päevakorra punkt 2. Liigid.**

Liggi Namm: KA lääneosa on oluline kaitsealuste liikida kasvukoht. Seal kasvab ka I kaitsekategooria liik villtulikas. Osa villtulika kasvukohast ei kuulunud hoiuala koosseisu, kuid on nüüd (veebruari 2016) looduskaitseala koosseisus.

Lembit Neidra: Kas kitsast riba – noorendik – seal enam hooldada ei saa?

Erik Väärtnõu: Tegime ettepaneku, et määrata pv-sse.

Liggi Namm: Saab kujundusraiet teha.

Erik Väärtnõu: Noorendikes ei tehta kujundusraiet. Taotleti skv piiride muutmist, et noorendik jääks pv-sse, et saaks teha normaalselt noorendiku hooldamist.

Liggi Namm: Kui küsimus esitati, siis kindlasti sai sellele vastatud – vastus saadeti RMK üldmeilile.

Liggi Namm: Vajalikest töödest liigi jaoks – kuusenoorendik – võsaraie tehtud eelmisel aastal. Praegu pole vaja võsaraie teha, aga see võib mõne aasta pärast vajalikuks osutuda. Tulikale ei sobi, kui liiga tihedaks läheb.

Erik Väärtnõu: Tegevuse lõppedes kaob ka tulikas, läheb tihedaks.

Riina Kotter loeb KeA dokumendihaldusest ette RMK kirja KeA-le, kus ei olnud ettepanekut tsoneringu muudatuseks. Kiri on registreeritud KeA dokumendihaldussüsteemis 12.12.2014 nr 15-5/14/27470

Maret Vildak: Kui tegite ettepaneku Kristjan Tõnissonile, siis ilmselt nemad ei pidanud vajalikuks seda meile edastada.

Riina Kotter: Tulge alati ise kohale koosolekutele/nõupidamistele.

Ivar Omler: Metsakultuuri saaks üleskasvatada küll.

Erik Väärtnõu: RMK ei lähe sinna, kui on skv.

Maret Vildak: Kui teie eesmärk on teha lõpuks lageraiet, siis villtulika kasvukohas ei saaks seda lubada ka pv-s. Praegu on võimalik ka looduskaitsealase hooldusena teostada raiet.

Erik Väärtnõu: RMK-l ei ole praegu huvi, sest on skv. Pv-s oleks mets üles kasvatatud hea tava kohaselt, oleks hooldatud, ja teades, et lõppraiet teha ei saa.

Maret Vildak: LKS küll võimaldab pv teatud erisusi uuendusraieks, ka nt uuendusraie keelamist, aga seda üldjuhul ei rakendata, kuna tekitaks olulise piirangu ja oleks sisuliselt nagu skv.

Erik Väärtnõu: Kui andmebaasis oleks pv, saaks sisse viia tööd.

Maret Vildak: Praegu me ei saanud, jah, seda ka kaaluda, sest ei tulnud ettepanekut meieni.

Katrin Jürgens: Mis ajal valgustusraiet seal tehti?

Lembit Neidra: Eelmise aasta talvel.

Maret Vildak: Ilmselt peaksime kaitsekorraldusliku tööna planeerima seal kujundusraie. Aga et on riigimaa, siis peaks seda tegema RMK. Tuleb RMK-sse töösse loodushoiutööna. Seda korraldab siis ilmet looduskaitsetalitus.

Eerik Väärtnõu: Talitus projekti rahadega.

Riina Kotter: RMK-l on kohustus nende tööde eest hea seista.

Maret Vildak: Ka eramaaomanikul, kui tahab skv-st vähesel määral puid saada, siis teatud tingimustel on võimalik – **kui on liigikaitse eesmärgil vms vajalik**.

Eerik Väärtnõu: Sarapuu kiirekasvuline, hea pinnas, kiiresti hakkab noorendikus jälle võsa kasvama.

Maret Vildak: kavaga plaanime liigi jaoks vajalikud raied.

Kartin Jürgens: Praegu jäetud alles vaid kuused, muu maha võetud. Seal varjuluste, kuldking, villtulikas – neile hea, kui ei kujuneks puhtkuusik. Jätta alles mõned lehtpuud.

Lembit Neidra: Lehtpuu jäetakse, kui kuusik on 20 aastane – tehti metsandustava järgi, ei olnud siis veel looduskaitseala.

Katrin Jürgens: Kas raiete tegemisel vaadatakse ka liigi infot?

Eerik Väärtnõu: Ainult seda, et kas on ajaline piirang, sest meil ei ole mingit piirangut seal metsa kasvatada. Seal oli tegemist tulundusmetsaga. Nüüd KA ja võimalik tellida töid vastavalt vajadusele.

Katrin Jürgens: LKS ütleb, et liiki ei tohi kahjustada.

Eerik Väärtnõu: Selleks ongi ajaline piirang.

Katrin Jürgens: Kui on valgustusraie, siis võiks vaadata, kas liiki seal leidub.

Eerik Väärtnõu: Kas me oleme kahjustanud?

Katrin Jürgens: Liigile oleks olnud parem, kui võsa ei oleks maha jäetud ja raiet oleks tehtud teisiti.

Eerik Väärtnõu: Talvel raiet tehes ju ei ole näha liike.

Katrin Jürgens: Liigi leiukoht on seal juba varem ära märgitud. Võtta teadmiseks.

Eerik Väärtnõu: I kat liikide leiukohti on vähe, seal peaks majandama liigi aspektist lähtuvalt.

Maret Vildak: Soovitusi annavad kaitsealuste liikide tegevuskavad. I kat rangemad reeglid ka elupaikade osas.

Liggi Namm: Kokkuvõtvalt võib osutada vajalikuks teha mõningaid võsaraieteid RMK maal. Tõenäoliselt mingi intervallina. Kuldking metsas oosi peal, seal praegu otsest vajadust ei näe puid maha võtta.

### **Päevakorra punkt 3. Poollooduslike koosluste hooldus**

Liggi Namm selgitab lühidalt puisniitude taastamise ja hooldamise ajalugu. Lasila puisniitude kohta tehtud magistritöö – võrdlus hooldatud ja hooldamata alal – hästi tuli välja, et hooldatud alal oli liigirikkus suurem. Otsime uut hooldajat. See aasta jäi niitmise vahele. 5 a leping lõppes ära ja senine hooldaja ei soovitud niitmist jätkata.

Eerik Väärtnõu: Hankesse on läinud, andsime KeA-le teada. Homme selgub, millele on pakkumisi tehtud.

Liggi Namm: Kui RMK maal on vaja teha taastamistöid (võsaraie, puurinde liituvuse vähendamine), kes teeb?

Eerik Väärtnõu: KeA annab tingimused. Raie on RMK ise teinud, peale raiet annab rentnikule üle. Rentnik võib lepingu üles ütelda, mingeid sanktsioone ei tule.

Liggi Namm: Kas raieid tehakse mitu aastat?

Eerik Väärtnõu: Tehakse ühe aastaga. Raiekohustus tuleb KeA poolt.

Liggi Namm: Võsaraie eeldab mitmeaastast tegemist – esimesel aastal see ei ole veel niidetav.

Kristiina Jürisoo: Rentnik on teinud jätkutaastamist. Oleneb alast.

Lembit Neidra: Suur võsa on ära korjatud. Kännuvõsast kasvab kiiresti uus.

Liggi Namm: 2015. a niidetud alade äärealadel on vaja võsaraiet teha.

Erik Väärtnõu: Lepingu sõlmides eeldame, et hooldatakse piirini – peab vastavalt kaardile olema hooldatud – rahad tulevad ka selle järgi.

Kristiina Jürisoo: Vaja rentnikuga/hooldajaga üle rääkida, praegu ei ole kogu ala hooldamisel – vaja teha raiet servades. Ilmselt peab selleks pöörduma RMK poole.

Liggi Namm: **Kokkuvõtteks: peamised tegevused kaitsekorralduskavas – niidu hooldus ja taastamine, vajadusel liikide elutingimuste parandamiseks vajalikud kujundusraied ning vananenud infoga ja kulunud tähiste uuendamine.**

Erik Väärtnõu: Tähistamine teise osakonna teema, kes ei ole siin esindatud.

Liggi Namm: Kaitseala väike, külastustaristut ei ole ja seda pole ka plaanis rajada – kõval on Neeruti MKA, kus on külastustaristu.

Jaak Neljandik: Neeruti matkateed – Narvast Aegviitu matkatee – servapidi võib ulatuda Lasila looduskaitsealale, aga eks siis teostajad võtavad ise ühendust.

Maret Vildak: Kui on tegemist riikliku taristuga, siis peaks kindlasti olema ka kaitsekorralduskavas kajastatud. Seda infot oleks meil kindlasti vaja.

Liggi Namm: Kava koostamine on pooleli. Täna oli huvigruppide koosolek, et saada teie mõtteid teada. Valmis kava tutvustame kuu aja pärast (18.05.2016 Rakvere kontori saalis). Info selle kohta saadetakse maaomanikele, huvigruppidele ja kuulutatakse Virumaa Teatajas. **Mai kuu jooksul ootame ettepanekuid kava täiendamiseks.** Kaitsekorralduskava on plaanis kinnitada septembris. Täna osalemise eest!



**Lasila looduskaitseala**  
**kaitsekorralduskava avalikkuse kaasamise koosolek**  
Rakveres 18.05.2016

Rakvere, 18.05.2016

Koosolekut viis läbi Liggi Namm  
Protokollis Imbi Mets

Osalejad: KeA: Kristiina Jürisoo, Katrin Jürgens, Riina Kotter, Imbi Mets, Maret Vildak;  
Tamsalu Vallavalitsus: Annika Kapp; Rakvere Vallavalitsus: Lauri Sard; maaomanik: Uno Kaljurand.

Algus: 15.00

Lõpp: 16.00

Sissejuhatuses selgitab Liggi Namm, mis dokumendid on kaitse-eeskiri ja kaitsekorralduskava (edaspidi KKK). Edasi tutvustab ta lühidalt KKK struktuuri, kaitse-eesmärke, liike ja nende nõudlusi, kasvukohti, ohte ja meetmeid ning KKKga planeeritud tegevusi.

Uno Kaljurand: Minu kinnistu on karjääri kõrval 4 ha, tuulemurd, metssea tegutsemine, Lasilast Saksi poole on tee ääres kogu aeg sigu näha.

Liggi Namm: Sigade arvukust vähendatakse praegu ka seakatku tõttu. Teie maatükk asub piiranguvööndis, kus majandustegevus on teatud piirangutega lubatud.

Maret Vildak: Jahimeestele tuleb märku anda, kui metssead kahju tekitavad.

Uno Kaljurand: Kas vesilik ei ole enam kaitse all.

Liggi Namm: On küll. Harivesiliku elupaigad ei jää Lasila looduskaitsealale. Need asuvad Natura võrgustikku kuuluval Lasila looduslalal. Loodusala (Natura ala) on suurem kui siseriiklik looduskaitseala. Täna tutvustame looduskaitsealale koostatud KKK.

Uno Kaljurand: Kuldkinga on igal pool nii palju, et ma niidan ta maha koos teiste taimedega ja võsaga. Talvel viidi mets välja külmunud maaga – kõik lilled jäid alles, aga siga võtab kärsaga üles. 2 km eemal on sama seis.

Maret Vildak: Vähemalt pooled taimedest peavad olema kaitse all. Metssead on KKKs ohutegurina ka välja toodud. Jahipidamisest rääkisime jahiseltsidega 18. aprillil toimunud huvigruppide koosolekul.

Liggi Namm: Lasilas on kuldkinga palju, kuid igal pool Eestis ja eriti Euroopas see nii ei ole. Kaunis kuldking on ka Euroopa Liidu looduskaitset reguleerivas loodusdirektiivis märgitud kaitset vajavaks liigiks. Kaitsta saabki seal, kus seda on. On oluline kaitsta suuri elujõulisi populatsioone.

Uno Kaljurand: Miks ei öelnud maamõõtja kui ma kinnistu ostsin, et piirangud on peal. Ostsin u 1996-97. a

Liggi Namm: Sel ajal kui ostsite, ei olnudki piiranguid. Hoiuala moodustati 2005. a.

Uno Kaljurand: Kui suur on selle maa hind.

Maret Vildak: Maa-ametis on hinnad üleval. Riik seda maad ei osta, tegemist on piiranguvööndiga, kus majandamine on lubatud.

Liggi Namm: Riik ostab need maad, mille kasutamine looduskaitsete piirangute tõttu on oluliselt piiratud. KKK on plaanis kinnitada selle aasta sügisel. RMK ja KeA hakkavad töid korraldama, eramaa omanikega võetakse enne ühendust.

Lauri Sard: Mis saab umbekasvanud aladest?

Kristiina Jürisoo: Need on vaja kõigepealt taastada. Tööde teostamiseks on tarvis maaomaniku luba, kui ei lubata, jäävad tööd tegemata.

Liggi Namm: Keskkonnaamet on eramaal asuvate puisniitude omanikega ühendust võtnud, selgitanud ala väärtusi ning jaganud piirkonnas puisniitude hooldavate inimeste kontakte. Omanike tagasiside on üldiselt positiivne. Kui ka ise töid ei tehta, ollakse nõus maa rendile andmisega. RMK maadel on kõigil huviline olemas.

Liggi Namm tänab koosolekust osavõtjaid ja lõpetab koosoleku.



## LISA 5. FOTOD

Fotode autor: Liggi Namm



Foto 1. Söödaplats poollooduslikul kooslusel.



Foto 2. Vale infoja suur tähis.



Foto 3. Metssigade söödapõld.



Foto 4. Hooldatud puisniit kaitseala lääneosas.