

KINNITATUD  
Keskkonnaamet  
peadirektori 16.06.2020  
käskkirjaga nr 1-2/20/10

# Vulbi maastikukaitseala kaitsekorralduskava 2020–2029



Keskkonnaamet 2020

## SISUKORD

EESSÕNA.....	3
1. SISSEJUHATUS .....	4
1.1. Ala iseloomustus.....	4
1.2. Maakasutus .....	4
1.3. Huvigrupid.....	5
1.4. Kaitsekord.....	6
1.5. Uuritus ja seire.....	8
2. VÄÄRTUSED JA KAITSE-EESMÄRGID .....	8
2.1. Elustik .....	8
2.1.1. Palu-karukell ( <i>Pulsatilla patens</i> ) .....	9
2.1.2. Sile tondipea ( <i>Dracocephalum ruyschiana</i> ) .....	10
2.2. Kooslused.....	11
2.2.1. Okasmetsad oosidel ja moreenikuhjatistel (9060).....	11
2.2.2. Soostuvad ja soo-lehtmetsad (9080*) .....	12
3. ALA JA SELLE VÄÄRTUSTE TUTVUSTAMINE NING KÜLASTUSKORRALDUS .....	14
4. KAVANDATAVAD KAITSEKORRALDUSLIKUD TEGEVUSED JA EELARVE .....	15
4.1. Tegevuste kirjeldus .....	15
4.2. Eelarve .....	18
5. KAITSEKORRALDUSE TULEMUSLIKKUSE HINDAMINE .....	19
KASUTATUD MATERJALID .....	20
LISAD.....	21
Lisa 1. Vulbi maastikukaitseala kaitse-eeskiri.....	21
Lisa 2. Palu-karukella ja sileda tondipea kasvukohtade taastamis- ja hooldustööde piirkonnad ning tähised Vulbi maastikukaitsealal .....	25
Lisa 3. Väärtuste koondtabel.....	26

## EESSÕNA

Vastavalt looduskaitseseaduse §-le 25 on kaitsekorralduskava kaitstavate loodusobjektide alapõhise kaitse korraldamise aluseks. Kaitsekorralduskava annab soovitusel kaitseala valitsejale kaitse-eesmärkide saavutamise parimatest viisidest, kuid ei loo õigusi ega kohustusi kolmandatele isikutele.

Kaitsekorralduskava kinnitab Keskkonnaameti peadirektor. Teave kaitsekorralduskava kinnitamise kohta avalikustatakse Keskkonnaameti kodulehel.

Käesoleva Vulbi maastikukaitseala kaitsekorralduskava (edaspidi ka *KKK*) eesmärk on:

- anda lühike ülevaade kaitstavast alast (edaspidi *ala*) – selle kaitsekorrast, kaitse-eesmärkidest, rahvusvahelisest staatusest, maakasutusest, huvigruppidest ning alal läbiviidavast riiklikust seirest;
- analüüsida ala eesmärke ning anda hinnang iga põhiväärtuseks oleva liigi, elupaiga vm väärtuse seisundile;
- arvestades alale seatud eesmärke, määrata mõõdetavad kaitse-eesmärgid ja kaitsekorralduse oodatavad tulemused kaitsekorraldusperioodi lõpuks ning 30 aasta perspektiivis;
- anda ülevaade peamistest väärtusi mõjutavatest teguritest, kirjeldada kaitseks vajalikke meetmeid koos oodatavate tulemustega;
- määrata põhiväärtuste säilimisele, taastamisele ja tutvustamisele suunatud kaitsekorralduslike tegevuste elluviimise plaan koos tööde mahu, koha, ulatuse kirjelduse ja orienteeruva maksumusega;
- luua alusdokument kaitseala kaitsekorralduslike tööde elluviimiseks ja rahastamiseks.

KKK koostamisel juhendatakse Eesti Vabariigi kehtivast seadusandlusest ja kaitsekorralduskava koostamise juhendist. Vulbi maastikukaitseala KKK on koostatud kümneks aastaks.

KKK koostamisel kaasamiskoosolekut ei toimunud. KKK avalikustati elektroonselt, kuna enamus kaitseala maast on riigimaa. KKK tööversioon saadeti elektroonselt ettepanekuteks Riigimetsa Majandamise Keskusele ja Järva Vallavalitsusele. Avalikustamise teade ilmus 2. aprillil 2020. a maakondlikus ajalehes Järva Teataja.

KKK koostas Keskkonnaameti kaitse planeerimise spetsialist Kristi Pai (tel 384 8681, e-post [kristi.pai@keskkonnaamet.ee](mailto:kristi.pai@keskkonnaamet.ee)). Kaanefoto autor on Iti Jürjendal.

# 1. SISSEJUHATUS

## 1.1. ALA ISELOOMUSTUS

Vulbi maastikukaitseala asub Järva maakonnas Järva vallas Peedu ja Sääsküla külas. Kaitseala pindala on 11,1 ha.

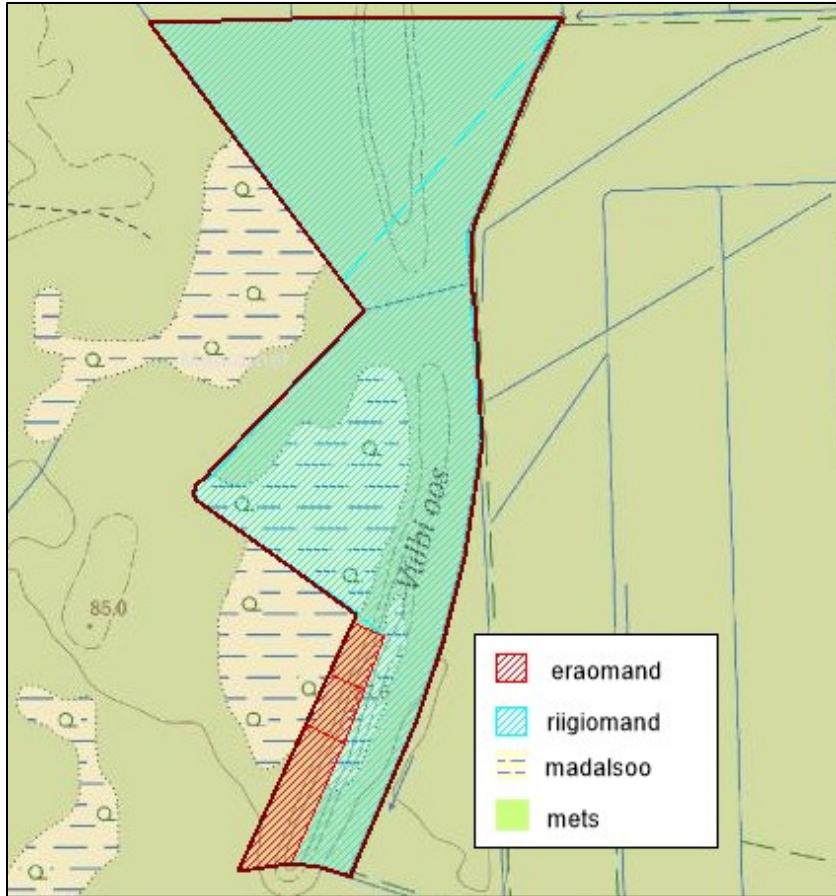
Vulbi maastikukaitseala on olnud kaitse all alates 1993. aastast, kui Albu Vallavolikogu 7. oktoobri 1993. a otsusega „Taimeluarulduste kaitseala moodustamine” ja Ambla Vallavolikogu 18. novembri 1993. a otsusega nr 20 „Taimeluarulduste kaitseala moodustamine” moodustati Vulbi oosi taimeluarulduste kaitseala. 2000. aastal nimetati ala Vulbi maastikukaitsealaks. Kaitseala praegu kehtiv kaitse-eeskiri kinnitati Vabariigi Valitsuse 29. detsembri 2016. a määrusega nr 163 „Vulbi maastikukaitseala kaitse-eeskiri”. Kaitseala maa-ala kuulub tervikuna Vulbi sihtkaitsevööndisse.

Vulbi maastikukaitseala kaitse-eesmärk on kaitsta metsakooslusi, maastikku, Vulbi oosi ja kaitsealuseid liike. Kaitsealal kaitstakse elupaigatüüpe, mida nõukogu direktiiv 92/43/EMÜ looduslike elupaikade ning loodusliku loomastiku ja taimestiku kaitse kohta (edaspidi *loodusdirektiiv*) nimetab I lisas: okasmetsad oosidel ja moreenikuhjatistel (9060) ning soostuvad ja soo-lehtmetsad (9080\*). Kaitsealal kaitstakse loodusdirektiivi II lisas nimetud taimeliiki palu-karukella (*Pulsatilla patens*) ja kaitsealust taimeliiki siledat tondipead (*Dracocephalum ruyschiana*).

Tulenevalt Vabariigi Valitsuse 5. augusti 2004. a korralduse nr 615 „Euroopa Komisjonile esitatav Natura 2000 võrgustiku alade nimekiri” lisa 1 punkti 2 alapunktist 505 hõlmab kaitseala Vulbi loodusala. Vulbi loodusala kaitse-eesmärkideks on elupaigatüübid okasmetsad oosidel ja moreenikuhjatistel (9060) ning soostuvad ja soo-lehtmetsad (9080\*) ning taimeliik palu-karukell (*Pulsatilla patens*).

## 1.2. MAAKASUTUS

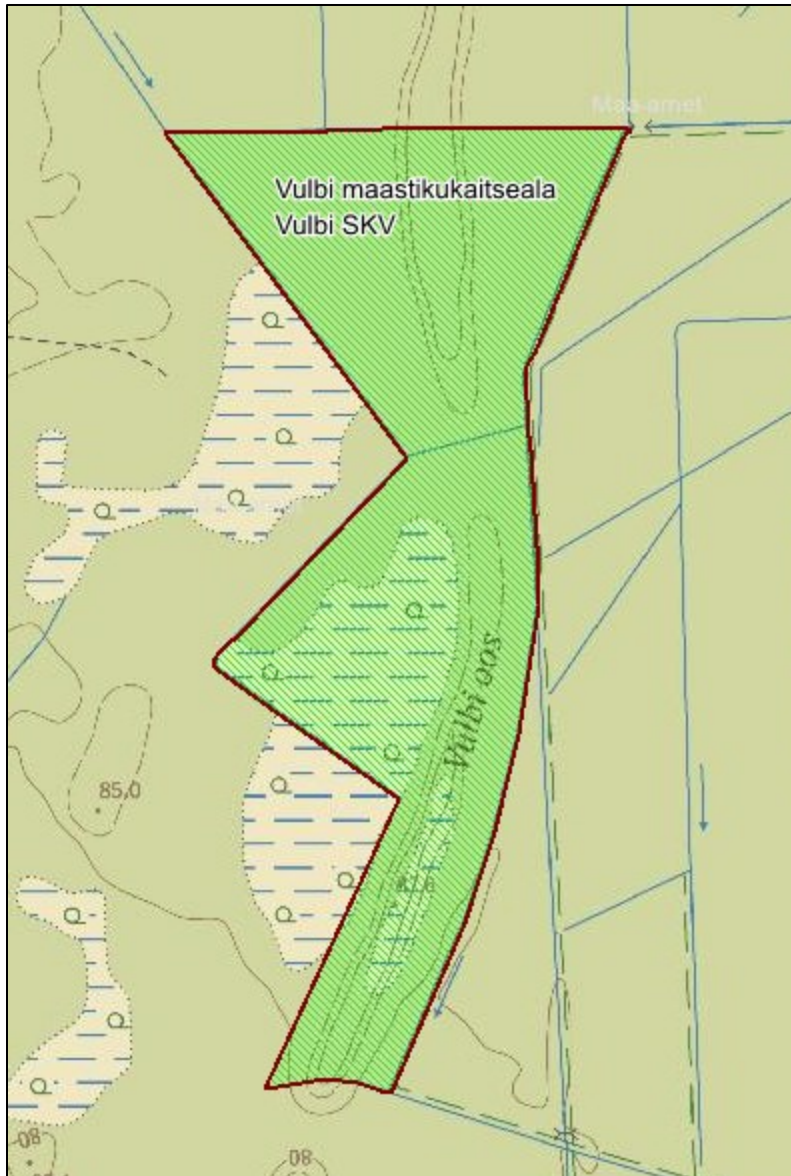
Vulbi maastikukaitsealast paikneb 0,8 ha ulatuses eramaal ja 10,3 ha ulatuses riigimaal. Kaitseala kõlvikuline jaotus on järgmine: mets 8,8 ha (79%) ja madalsoo 2,3 ha (21%). Maa sihtotstarbeks on maatulundusmaa ja kaitsealune maa. Kaitsealal ei paikne hooneid. Kaitseala ümbritsevad metsad. Kaitseala maaomand ja kõlvikuline jaotus on kujutatud joonisel 1.



Joonis 1. Maaomand ja kõlvikuline jaotus (aluskaart: Maa-amet).

### 1.3. HUVIGRUPID

- **Keskkonnaamet** – kaitseala valitseja. Keskkonnaameti eesmärk on tagada ala eesmärgiks olevate väärtuste soodne seisund.
- **Keskkonnainspeksioon** – korraldab järelevalvet kaitstavatel loodusobjektidel.
- **RMK** – praktiliste looduskaitsetööde teostamine riigimaadel ja ala külastuse korraldamine kaitseala väärtuste soodsa seisundi säilitamiseks ning tutvustamiseks.
- **Maaomanikud** – huvitatud maaomandi kasutamisest ja toetusvõimalustest.



Joonis 2. Vulbi maastikukaitseala (aluskaart: Maa-amet).

## 1.4. KAITSEKORD

Vulbi maastikukaitseala kaitsekord on sätestatud Vabariigi Valitsuse 29. detsembri 2016. a määrusega nr 163 kinnitatud kaitse-eeskirjaga (lisa 1). Kaitseala maa-ala kuulub vastavalt kaitsekorra eripäralt ja majandustegevuse piiramise astmele Vulbi sihtkaitsevööndisse (joonis 2).

Kaitse-eeskirja kohaselt on inimestel lubatud viibida, korjata marju, seeni ja muid metsa kõrvalsaadusi ning pidada jahti kogu kaitsealal. Inimeste liikumist ja loodusandide kasutamist pole piiratud, kuna tegu ei ole suure külastuskoormusega alaga ja juhuslik külastus ei kahjusta kaitseala kaitse-eesmärkide saavutamist.

Telkimine ja lõkke tegemine on kaitsealal lubatud kohas, mis on kaitseala valitseja nõusolekul selleks ettevalmistatud ja tähistatud. Lõkke tegemine on lubatud ka kaitseala valitseja nõusolekul kaitse-eeskirjaga lubatud töödel (näiteks okste põletamine koosluse kujundamiseks või liikide elutingimuste säilitamiseks vajalikel töödel). Füüsilise isiku või eraõigusliku juriidilise isiku omandis oleval kinnisasjal telkimisel ja lõkke tegemisel tuleb arvestada keskkonnaseadustiku üldosa seaduse §-des 35 ja 36 sätetega.

Kaitsealal puuduvad teed, mistõttu sõidukiga ja maastikusõidukiga sõitmine on lubatud vaid järelevalve- ja päästetöödel, kaitseala valitsemise ja kaitse korraldamisega seotud tegevusel, kaitseala valitseja nõusolekul teostataval teadustegevusel ning kaitse-eeskirjaga lubatud töödel.

Kaitsealal on lubatud kuni 20 osalejaga rahvaürituse korraldamine. Rohkem kui 20 osalejaga rahvaürituse korraldamine on lubatud kaitseala valitseja nõusolekul. Selline regulatsioon on vajalik, et kaitseala valitseja saaks seada tingimusi ürituste toimumisele, nii et see ei kahjustaks ala kaitseväärtusi. Küllastajate massiline viibimine kaitsealal (näiteks kaitsealuste taimeliikide kasvukohtades) võib kahjustada kaitse-eesmärkide saavutamist.

Kaitseala valitseja nõusolekul on lubatud olemasolevate maaparandussüsteemide hoiutööd ja veerežiimi taastamine. Maaparandussüsteemide toimimise tagamiseks väljaspool kaitseala on kaitse-eeskirja jäetud võimalus nende hoiutöödeks. Veerežiimi taastamise võimalus on kaitse-eeskirja jäetud juhaks, kui selleks peaks ilmneva kooslustest tulenev vajadus. Lisaks annab see kaitseala valitseja nõusolekul võimaluse ala idapiiril oleva eesvoolu rekonstrueerimiseks.

Kaitseala valitseja nõusolekul on lubatud kaitsealuste liikide elutingimuste säilitamiseks vajalik tegevus ning koosluse kujundamine vastavalt kaitse-eesmärgile. Näiteks palu-karukella ja sileda tondipea kasvukohtades on vajalik valgustingimuste säilitamiseks ja parandamiseks eemaldada võsa. Koosluse kujundamist planeeritakse kaitsealal eelkõige maastikuilme säilimise eesmärgil (näiteks vaadete avamine oosile).

Kaitsealal on keelatud majandustegevus ja loodusvarade kasutamine. Loodusvarade kasutamise keelamisega kaitsealal on keelatud ka kaevandamine. Kaevandustegevus hävitaks soo- ja metsakooslused ning kaitsealuste liikide elupaigad.

Kaitsealal on keelatud uute ehitiste püstitamine, välja arvatud kaitseala valitseja nõusolekul rajatiste püstitamine kaitseala tarbeks. Uute ehitiste püstitamine on keelatud, et vältida kaitsealuste liikide kasvukohtade, metsaelupaigatüüpide ja maastikuilme kahjustamist. Kaitseala valitseja nõusolekul on lubatud olemasolevate rajatiste hooldustööd.

Kaitseala valitseja nõusolekuta on kaitsealal keelatud muuta katastriüksuse kõlvikute piire ja sihtotstarvet, koostada maakorralduskava ja teha maakorraldustoiminguid, kehtestada detail- ja üldplaneeringut, lubada ehitada ehitusteatise kohustusega või ehitusloakohustuslikku ehitist, anda projekteerimistingimusi ja ehitusluba, rajada uut veekogu, mille pindala on suurem kui viis ruutmeetrit, kui selleks ei ole vaja anda vee erikasutusluba, ehitusluba ega esitada ehitusteatist, ning lisasöötaja jahiulukeid.

## 1.5. UURITUS JA SEIRE

Vulbi maastikukaitseala metsaelupaigatüübid on inventeeritud 2001. aastal Botaanika ja Ökoloogia Instituudi eksperdid. Kaitseala loodusväärtusi, sealhulgas elupaigatüüpe, on 2011. aastal täiendavalt hinnanud kaitse-eeskirja ekspertiisi koostamise käigus ekspert Mati Kose.

2019. aastal viis MTÜ Linnurohi (ekspert Iti Jürjendal) kaitsealal läbi seal registreeritud palu-karukella ja sileda tondipea leiukohtade inventuuri ning andis taastamis- ja hooldustööde soovitused.

Vulbi maastikukaitsealal viiakse eluslooduse mitmekesisuse ja maastike seire raames läbi ohustatud soontaime- ja samblaliigi seiret. Kaitseala paikneb eluslooduse mitmekesisuse ja maastike seire allprogrammi „Saarmas” seireruudus.

Palu-karukella on Vulbi maastikukaitsealal alamprogrammi „Eluslooduse mitmekesisuse ja maastike seire” allprogrammi „Ohustatud soontaime- ja samblaliigid” raames seiratud seirejaamas Vulbi SJA3049000 2005. ja 2011. aastal.

Siledat tondipead on Vulbi maastikukaitsealal alamprogrammi „Eluslooduse mitmekesisuse ja maastike seire” allprogrammi „Ohustatud soontaime- ja samblaliigid” raames seiratud seirejaamades Vulbi SJA0386000 ning Vulbi SJA4905000 2005. ja 2010. aastal.

Saarma seire eesmärgiks on saarmapopulatsiooni arvukuse ja selles toimuvate muutuste regulaarne jälgimine. Allprogrammi saarmas seireruut MF26 on 10 000 ha suurune ning hõlmab Vulbi maastikukaitseala terves ulatuses. Ruudus on saarma seiret läbi viidud 2008. ja 2012. aastal, mõlemal korral registreeriti ka saarma tegevusjäljed.

## 2. VÄÄRTUSED JA KAITSE-EESMÄRGID

Käesolevas peatükis on välja toodud kaitseala väärtused, kirjeldatud nende hetkeseisundit ning määratletud lühi- ja pikaajalised kaitse-eesmärgid. Esitatud on kaitse-eesmärkide elluviimist mõjutavad tegurid ning meetmed ohutegurite leevendamiseks.

### 2.1. ELUSTIK

Vulbi maastikukaitseala kaitse-eesmärgiks on kaitsealuste taimeliikide palu-karukella (*Pulsatilla patens*) ja sileda tondipea (*Dracocephalum ruyschiana*) kaitse.

Lisaks on kaitsealal registreeritud kaitse-eesmärgiks mitte olevate III kaitsekategooria taimeliikide rohaka käokeele (*Platanthera chlorantha*) ja tumepunase neuuvaiba (*Epipactis atrorubens*) leiukohad.



### 2.1.1. PALU-KARUKELL (*Pulsatilla patens*)

II kat; LoD II; LoA – jah; KE – jah

Palu-karukell on haruldane taimeliik, mis on Eesti ohustatud liikide punase nimestiku järgi ohulähedases seisus, looduskaitsealade alusel on liik arvatud ohustatud liigina II kaitsekategooria liikide hulka ning see kuulub loodusdirektiivi II lisasse. Palu-karukella põhiline Eesti levila on Kagu-Eestis, kuid suurimad teadaolevad populatsioonid pole mitte üksnes seal, vaid asuvad hajusalt üle riigi. Palu-karukell eelistab elupaigana hõredaid valgusküllaseid kuivi metsi ja põlendikke. Mõõdukat inimtegevust vajavat palu-karukella ohustab sobilike metsade kinnikasvamine ja lageraie, vähesel määral noppimine ja metssigade tegevus.

Vulbi maastikukaitsealale jääb kolm palu-karukella leiukohta (KLO9310967, KLO9311144, KLO9329407), kusjuures esimesed märkmed liigi esinemisest Vulbi oosil on teinud 1936. a Teet Lunts. 2019. a inventuuril loendati Vulbi oosil palu-karukella kokku 47 puhmikut, millest 2 olid generatiivsed ja 45 vegetatiivsed. Palu-karukella ja tema kasvukoha seisund on Vulbi oosil väga halb ning liik hääbuv. Eesti mõistes on kaitsealale jääv palu-karukella populatsioon muutunud marginaalseks. Ilma taastamis- ja hooldustegevusteta palu-karukella populatsioon Vulbi oosil tõenäoliselt hääbub lähiajal. (Jürjendal, 2019)

#### *Leiukoht KLO9310967*

Kui 2005. a leiti 150 isendit ja leiukohta kirjeldati kui ühte suurimat Eestis, siis 2019. a inventuuril leiti leiukohast 46 palu-karukella puhmikut, neist kaks generatiivsed. Puhmikud olid väga väikesed. Enamikel juhtudel oli puhmikus vaid 1–3 lehte. Palu-karukella levikut takistab leiukohas tugev kamardumine, paks kulukiht ja palu-karukella jaoks liiga lopsakas rohustu. Palu-karukella kasvukoha seisund on leiukohas halb ning ilma kasvukoha taastamistööde ja sellele järgneva järjepideva hooldustööta see paremaks ei muutu. (Jürjendal, 2019)

#### *Leiukoht KLO9311144*

2019. a inventuuril leiti leiukohast vaid üks vegetatiivne palu-karukella puhmik, millel oli 5 lehte. Puhmik kasvas oosi idanõlva ülaservas, kus sellest vahetult põhja poole jäi oosi laele suurte kuuskede rivi. Kasvukohas oli paks kulukiht ning noor lehtpuu võsa. Sarnaselt leiukohale KLO9310967 on palu-karukella kasvukoht halvasti seisus, kuid ka siin tasub tänu kaasnevale liigile siledale tondipeale hooldustööd ette võtta, sest potentsiaali kasvukohas on. (Jürjendal, 2019)

#### *Leiukoht KLO9329407*

2019. a inventuuril leiukohast palu-karukella ei leitud. Leiukoht ja selle lähiümbrus oli palu-karukellale ilma suuremahulisi taastamistöid tegemata sobimatu. Kasvukoht on muutumas metsaks. Inventuuri tulemusel tehti ettepanek leiukoht keskkonnaregistrist kustutada. (Jürjendal, 2019)

### **Kaitse-eesmärgid**

*Pikaajaline kaitse-eesmärk:* palu-karukella jaoks sobilikud kasvukohad on säilinud ja liigi seisund on soodne.

*Kaitsekorraldusperioodi kaitse-eesmärk:* palu-karukella jaoks sobilike kasvukohtade taastamis- ja hooldustööde tulemusena on populatsiooni hääbumine peatunud.

### **Mõjutegurid ja meetmed**

- võsastumine
- metsastumine
- tuulemurd
- kulukihi paksenemine ja kamardumine

*Meede:* liigi jätkusuutlikkuse tagamiseks tuleb teha kasvukohtade taastamis- ja hooldustöid (puu- ja põõsarinde harvendamine, tormimurru eemaldamine, niitmine).

### **2.1.2. SILE TONDIPEA (*Dracocephalum ruyschiana*)**

II kat; KE – jah

Sile tondipea on väheneva arvukusega taimeliik, mis on Eesti ohustatud liikide punase nimestiku järgi ohualtis seisus ja looduskaitseaduse alusel arvatud ohustatud liigina II kaitsekategooria liikide hulka. „Eesti taimede levikuatlase” andmetel on liik levinud paiguti, sagedasem on see Põhja-Eestis. Liigi leiukohtade hulk on viimastel aastakümnetel vähenenud. Sile tondipea eelistab kasvada kuivadel niitudel ja metsades, nõlvadel, kõrgendikel, seljakutel, valgusrikastel ja poolvarjulistel liivase või paese pinnasega kohtades. Peamised ohutegurid on metsaraie ning niitude, karjamaade ja teiste avamaade võsastumine niitmise ja/või karjatamise katkemisel.

Keskkonnaregistri andmetel jääb kaitsealale kaks sileda tondipea leiukohta (KLO9311143, KLO9311177), kusjuures esimesed märkmed liigi esinemisest Vulbi oosil on registri andmetel teinud 1936. a Teet Lunts. 2019. a inventuuril loendati siledat tondipead kokku vähemalt 839 puhmikut, millest 783 olid generatiivsed ja 56 vegetatiivsed. Generatiivseid võsusid oli kokku vähemalt 4197 ja vegetatiivseid võsusid vähemalt 1718. Leiukohtade pindala kokku on 1,2 ha. Jätkuvalt on tegemist ühe Eesti suurima sileda tondipea populatsiooniga. Liigi kasvukohta seisund on enamasti rahuldav või hea, kuid jätkusuutlikkuse tagamiseks on tarvis teha kasvukohtade taastamis- ja hooldustöid. (Jürjendal, 2019)

#### *Leiukoht KLO9311143*

2019. a inventuuril leiti leiukohast 633 sileda tondipea puhmikut, neist 603 generatiivsed ja 30 vegetatiivsed. Generatiivseid võsusid oli puhmikutes kokku 3375 ning vegetatiivseid võsusid 1346. Vähenenud on liigile sobiliku kasvukohta pindala hoogustunud võsastumise ja metsastumise tõttu. Eesti ühe suurima populatsioonina vajab see leiukoht järjepidevat hooldust. (Jürjendal, 2019)

#### *Leiukoht KLO9311177*

2019. a inventuuril leiti leiukohast 206 sileda tondipea puhmikut, neist 180 generatiivsed ja 26 vegetatiivsed. Generatiivseid võsusid oli puhmikutes kokku 822 ning vegetatiivseid võsusid 372. Sile tondipea kasvab leiukohas valdavalt oosi lael ja läänenõlval, vähesel määral on hajali puhmikuid ka idanõlval. Kasvukoht on üldiselt rahuldavas seisus. Kohati leidub ka halvas seisus olevaid laigukesi, kus võsa ja mets on liigselt peale tunginud. Jätkusuutlikkuse tagamiseks on tarvis teha kasvukohta taastamis- ja hooldustöid. (Jürjendal, 2019)

### **Kaitse-eesmärgid**

*Pikaajaline kaitse-eesmärk:* siledale tondipeale sobilike kasvukohtade säilimine 1,2 ha suurusel alal vähemalt 4197 generatiivse võsuga.

*Kaitsekorraldusperioodi kaitse-eesmärk:* siledale tondipeale sobilike kasvukohtade säilimine 1,2 ha suurusel alal vähemalt 4197 generatiivse võsuga.

### **Mõjutegurid ja meetmed**

- võsastumine
- metsastumine
- tuulemurd
- kulukihi paksenemine ja kamardumine

*Meede:* liigi jätkusuutlikkuse tagamiseks tuleb teha kasvukohtade taastamis- ja hooldustöid (puu- ja põõsarinde harvendamine, tormimurru eemaldamine, niitmine).

## **2.2. KOOSLUSED**

Vulbi maastikukaitseala kaitse-eesmärgiks on loodusdirektiivi I lisas nimetatud elupaigatüüpide okasmetsad oosidel ja moreenikuhjatistel (9060) ning soostuvad ja soo-lehtmetsad (9080\*) kaitse. Kaitseala kaitse-eesmärgiks olevad metsaelupaigatüübid on kujutatud joonisel 3.

### **2.2.1. OKASMETSAD OOSIDEL JA MOREENIKUHJATISTEL (9060)**

LoD I; LoA – jah; KE – jah

Okasmetsad oosidel ja moreenikuhjatistel (sürjametsad) on Euroopas haruldased, kuna on levinud kitsal alal boreaalses piirkonnas, peamiselt Soomes ja Rootsis. Eestis on okasmetsad oosidel ja moreenikuhjatistel mandrijäätekkelistel oosistikel tüüpiliseks metsatüübiks. (Paal, 2007)

Elupaigatüüpi leidub kaitsealal 2,5 ha esinduslikkusega A (väga hea) ja see paikneb kitsa ribana Vulbi oosil. Mets kuulub sinilille kasvukohatüüpi.

### **Kaitse-eesmärgid**

*Pikaajaline kaitse-eesmärk:* okasmetsad oosidel ja moreenikuhjatistel on säilinud 2,5 ha-l esinduslikkusega A.

*Kaitsekorraldusperioodi kaitse-eesmärk:* okasmetsad oosidel ja moreenikuhjatistel on säilinud 2,5 ha-l esinduslikkusega A.

### **Mõjutegurid ja meetmed**

+ sellesse elupaigatüüpi inventeeritud metsad asuvad sihtkaitsevööndis ja sealne kaitsekord on piisav elupaigatüübi säilimiseks.

- elupaigatüüp kattub palu-karukella ja sileda tondipea kasvukohtade taastamis- ja hooldustööde aladega.

*Meede:* palu-karukella ja sileda tondipea kasvukohtade taastamis- ja hooldustööde planeerimine nii, et ei kahjustataks elupaigatüübi seisundit.

### **2.2.2. SOOSTUVAD JA SOO-LEHTMETSAD (9080\*)**

LoD I; LoA – jah; KE – jah

Laiamahuline elupaigatüüp, millesse kuuluvad nii meie soostuvad metsad, madalloometsad kui ka lodumetsad. Kõik need kasvavad tasasel maal, laugetes nõgudes või nõlvade jalamil, kus põhjavesi on maapinna lähedal. Põhjavee tase on muutlik: kevadeti on see kõrge, ulatudes maapinnale, suvel langeb sügavamale. (Paal, 2007)

Elupaigatüüp on kaitsealal levinud kõige laialdasemalt, ümbritsedes Vulbi oosi. Metsad on peamiselt madalsoo kasvukohatüübi metsad. Elupaigatüüpi leidub kaitsealal 7,3 ha, esinduslikkusega B (hea).

#### **Kaitse-eesmärgid**

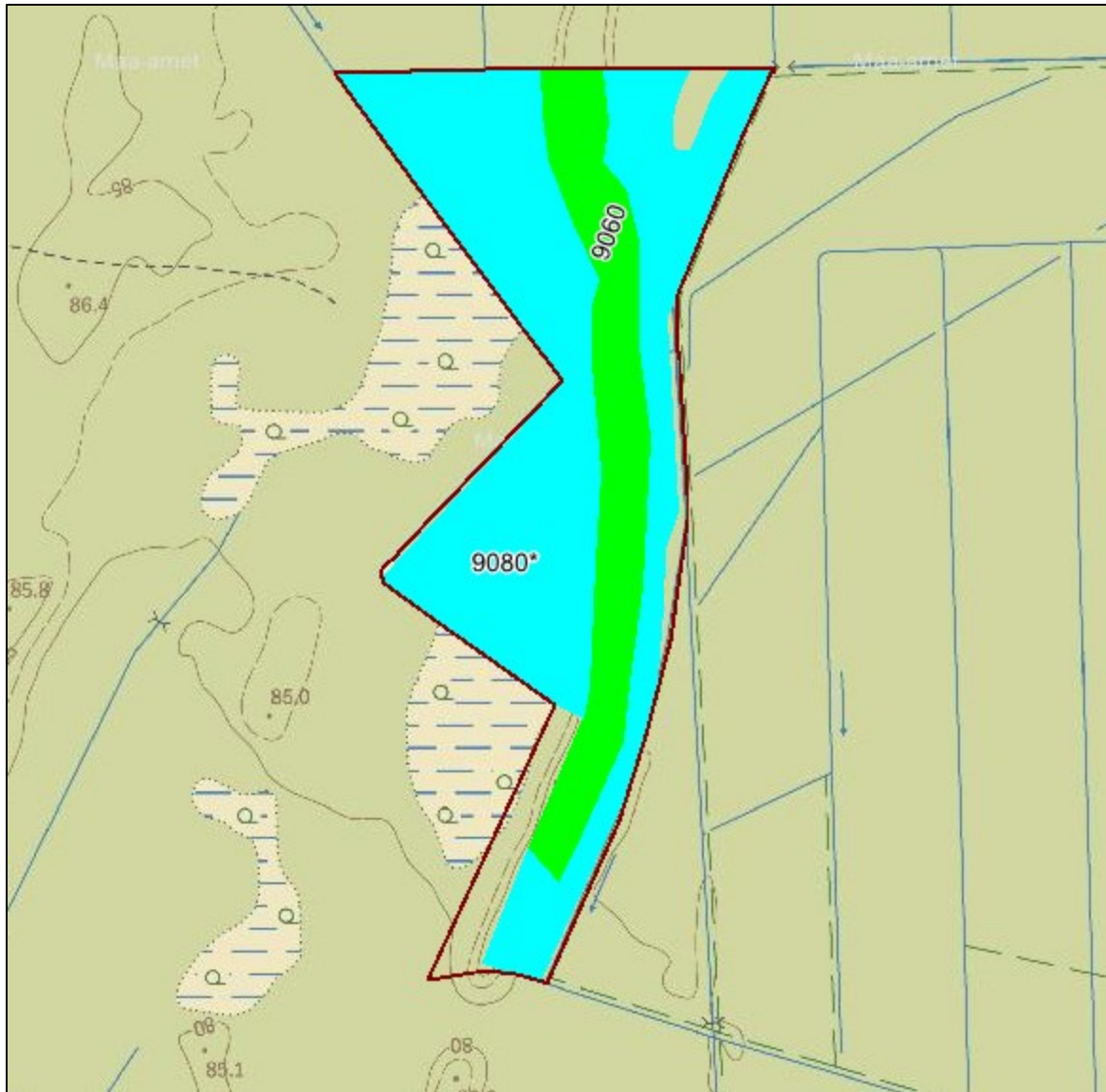
*Pikaajaline kaitse-eesmärk:* soostuvad ja soo-lehtmetsad on säilinud 7,3 ha-l esinduslikkusega vähemalt B.

*Kaitsekorraldusperioodi kaitse-eesmärk:* soostuvad ja soo-lehtmetsad on säilinud 7,3 ha-l esinduslikkusega B.

#### **Mõjutegurid ja meetmed**

+ sellesse elupaigatüüpi inventeeritud metsad asuvad sihtkaitsevööndis ja sealne kaitsekord on piisav elupaigatüübi säilimiseks.

Elupaigatüübi seisundi parandamiseks lisameetmeid ei kavandata.



Joonis 3. Metsaelupaigatübid Vulbi maastikukaitsealal (aluskaart: Maa-amet).

### **3. ALA JA SELLE VÄÄRTUSTE TUTVUSTAMINE NING KÜLASTUSKORRALDUS**

Vulbi maastikukaitsealal puuduvad külastuskorralduslikud rajatised (nt infostendid, lõkke- ja puhkekohad). Arvestades kaitseala asukohta ja kesist juurdepääsu, väikest pindala, vähest külastuskoormust ning seda, et kaitseala on moodustatud looduslike metsaelupaigatüüpide ja taimeliikide kasvukohtade kaitseks, ei ole külastustaristu rajamine kavas. Kaitsealal on teadaolevalt üks piiritähis.

#### **Visioon**

- Kaitseala väärtused on säilinud ja külastuskoormus ei ole suurenenud.

#### **Eesmärk**

- Kaitseala väärtused on säilinud. Alale satuvad juhuslikud külastajad ja külastustaristut ei rajata.

## **4. KAVANDATAVAD KAITSEKORRALDUSLIKUD TEGEVUSED JA EELARVE**

### **4.1. TEGEVUSTE KIRJELDUS**

#### **4.1.1. INVENTUURID, SEIRED, UURINGUD**

##### **Riiklik seire**

Vulbi maastikukaitsealal läbi viidava riikliku seireprogrammi jätkamine vastavalt seirekavale („Eluslooduse mitmekesisuse ja maastike seire” allprogrammid „Ohustatud soontaime- ja samblaliigid” ja „Saarmas”). Tegemist on I prioriteedi tegevusega, mida korraldab Keskkonnaagentuur.

#### **4.1.2. HOOLDUS, TAASTAMINE JA OHJAMINE**

##### **Palu-karukella ja sileda tondipea kasvukohtade taastamis- ja hooldustööd**

Vastavalt MTÜ Linnurohi poolt 2019. a läbi viidud palu-karukella ja sileda tondipea inventuurile, tuleb mõlema liigi jätkusuutlikkuse tagamiseks kaitsealal teha kasvukoha taastamis- ja hooldustöid. Nii palu-karukella kui ka sileda tondipea kasvukohaks olev kunagine sūrjaniit oosi lael ja nõlvadel on majandamise lakkamise tõttu hakanud metsastuma ja võsastuma ning suurenenud on kamardumine ja kulukihi paksenemine. Oosi idanõlva allosas ja jalamil kasvav mets on hakanud seni veel avatud alasid varjutama. Kasvukohtade taastamiseks ja säilitamiseks on tarvis harvendada puu- ja põõsarinet, eemaldada tormimurdu ning pidurdada paksu kulukihi ja kamardumise teket. Taastamisele peab järgnema järjepidev hooldus, sest vastasel juhul on taastamistööde mõju lühiajaline, puudub hoopis või halvimal juhul muudab olukorra hullemaks. Taastamistööd teeb keeruliseks asjaolu, et ühelt poolt tuleb Vulbi maastikukaitsealal säilitada elupaigatüüpi okasmetsad oosidel ja moreenikuhjatistel (9060), kuid teisest küljest tuleb säilitada ka palu-karukella ja sileda tondipea populatsioonide soodne seisund.

Taastamis- ja hooldustööde põhimõtted, mida tuleks tööde tegemisel jälgida:

- vältida sirgete raadamisilmeliste alade tekkimist, liigendamiseks kasutada suurte vanade puude säilitamist;
- raied tuleks teha vegetatsioonivälisel perioodil käsitsi ja/või väiketehnikaga. Välistatud peab olema suuremahuline pinnaselõhkumine;
- raiejärgse lehtpuuvõsa vähendamiseks võib kaaluda raiesse minevad tüved raiele eelneval aastal kitsa ribana ümber tüve koorida;
- raidmed (sh oksad) tuleb kokku koguda ja utiliseerida (sobib näiteks põletamine oosi jalamil väljaspool kaitsealuste liikide leiukohti);
- raiejärgselt tuleb alustada ala hooldamisega. Esimesel kolmel aastal tuleb juuli II pooles-augustis (selleks ajaks on valminud ja maha varisenud nii palu-karukella kui sileda tondipea seemned) regulaarselt tööpiirkonda niita/trimmerdada, kasutades vajadusel ka võsalõikurit. Kui võsateke on kontrolli all, võib niitmise/trimmerdamise intervalli edaspidi vähendada, niites näiteks iga kolme aasta tagant. Hooldusgraafikusse tuleks suhtuda paindlikult ning optimaalne vahemik selgitada välja jooksvalt. Niitmishahemik peab olema

piisavalt lühike, vältimaks ala võsastumist. Niidus tuleb kulustumise vähendamiseks kokku koguda ja utiliseerida;

- taastamis- ja hooldustegevusega peab kaasnema korrektselt dokumenteeritud tulemusseire. Oluline on fikseerida olukord nii enne taastamistöödega alustamist kui ka järjepidevalt taastamistööde järgselt.

Kasvukoha taastamis- ja hooldustööd tuleks kavandada piirkondadesse, kus palu-karukell ja sile tondipea juba praegu kasvavad, et parandada kasvukoha tingimusi ja peatada kasvukohtade seisundi edasine halvenemine ning mõnevõrra ka laiendada sobiliku kasvukoha ulatust. Tulenevalt sellest pakuti inventuuri käigus välja neli taastamis- ja hooldustööde piirkonda. Kaitsekorralduskavas käsitletakse neist kolme prioriteetsemat. Tööpiirkondade skeem on toodud lisas 2.

### **I tööpiirkond** (0,92 ha, skeemil punane)

Tööpiirkonna idapiiriks on mööda oosi jalamit kulgev kaitseala piir, läänepiiriks oosi lagi. Tööpiirkond hõlmab endas sileda tondipea kasvukohalaigud koos lähiümbrusega leiukohas KLO9311143 ning palu-karukella kasvukohalaigu koos lähiümbrusega leiukohas KLO9311144.

- puu- ja põõsarinde harvendamine oosi idanõlval ja oosi lael valgustingimuste parandamiseks (taastamine, ühekordne tegevus);
- tormimurru eemaldamine (hooldamine, korrata vastavalt vajadusele);
- rohustu ja raiejärgse võsa niitmine/trimmerdamine (hooldamine, korrata vastavalt vajadusele).

Kasvukoha taastamiseks ja laiendamiseks tuleb tööpiirkonnas eemaldada suuremad tormimurru tüved, võsa, kõik kuused ning noored puud (nii leht- kui okaspuud) oosi idanõlva jalamilt kuni oosi laeni. Vanu lehtpuid tuleb raiuda valikuliselt, jättes tööpiirkonda alles üksikud puud. Tööpiirkonna lääneservast oosi lael ei ole reeglina tarvis suuri puud raiuda. Seal kasvavad peamiselt suured vanad männid, mille raie ei anna siledale tondipeale ja palu-karukellale suuri eeliseid. Tööpiirkonna lääneserva jäävad kuused tuleb raiuda. Üks selline koht on palu-karukella kasvukohalaigu ümbruses leiukohas KLO9311144, kus oosi lael olevad kuused on palu-karukella enda alla matmas. Kasvukoha hooldamisega tuleks alustada esimesel raiejärgsel suvel. Tööpiirkonnas on maastik üsna tasane.

### **II tööpiirkond** (0,4 ha, skeemil helesinine)

Tööpiirkond hõlmab endas sileda tondipea kasvukohalaigud koos lähiümbrusega leiukohas KLO9311177 ning palu-karukella kasvukohalaigud koos lähiümbrusega leiukohas KLO9310967.

- puu- ja põõsarinde harvendamine oosi läänenõlval, -lael ja osaliselt ka idanõlval valgustingimuste parandamiseks (taastamine, ühekordne tegevus);
- tormimurru eemaldamine (hooldamine, korrata vastavalt vajadusele);
- rohustu ja raiejärgse võsa niitmine/trimmerdamine (hooldamine, korrata vastavalt vajadusele).

Kasvukoha taastamiseks ja laiendamiseks tuleb tööpiirkonnas eemaldada suuremad tormimurru tüved, võsa, kõik kuused ning noored puud (nii leht- kui okaspuud) oosi idanõlva keskosast kuni



läänenõlva jalamini. Vanu lehtpuid ja mände tuleb raiuda valikuliselt, jättes tööpiirkonda alles vaid üksikud puud. Valikuline tuleks olla ka tormimurru eemaldamisel läänenõlvalt ning eemaldada vaid liikumistakistused. Oosi lael on ohtralt igas vanuses raiumist vajavaid kuuski, sest need varjutava oosi läänenõlva sileda tondipea populatsiooni. Kasvukoha hooldamisega tuleks alustada esimesel raiejärgsel suvel. Tööpiirkond on idanõlval ja oosi lael keeruline, sest maastik on kunagise kaevandustegevuse tõttu väga künklik. Läänenõlv on enamjaolt tasase maastikuga, kuid järsk.

### **III tööpiirkond (0,04 ha, skeemil tumesinine)**

Tööpiirkond hõlmab endas palu-karukella leiukoha *KLO9310967* tuumikala.

- kamara purustamine ja avatud pinnaselaikude tekitamine (taastamine, ühekordne tegevus), teha alles siis, kui II tööpiirkonnas on raied tehtud.

Vajalik on oosi lael, läänenõlva ülaservas ning idanõlva ülaservas kruusaaukude servaaladel olemasolevat kamarat valikulistes kohtades purustada ja tekitada väikesi (paari ruutmeetriseid) avatud pinnaselaike. Konkreetset laigud, kus kamara purustamist on tarvis teha, tuleb enne töid välja valida tööpiirkonna sees. Eelistada tuleb kohti, kus kamara purustamine nõuab vähem tööd. Kuna palu-karukella seisund on Vulbi oosil väga halb ja populatsioon hääbumas, tuleks alustuseks väikesel pindalal kamara lõhkumisest ja avatud pinnaselaikude tekitamisest. Vastasel juhul ei pruugi olla enam võimalik palu-karukell populatsiooni säilitamine Vulbi oosil. Seetõttu tuleb kamarat proovida lõhkuda käsitsi, kasutades selleks näiteks labidat. Töö on mõistlik ette võtta mai I pooles, mil nii palu-karukella kui ka noored sileda tondipea taimed on nähtavad, kuid muu rohustu veel küllaltki madal.

Tegemist on I prioriteedi tegevusega, mida korraldab RMK.

#### **4.1.3. TARISTU**

##### **Tähistamine**

Kaitsealal paikneb teadaolevalt üks keskmise suurusega piiritähis. Arvestades ala looduslikke tingimusi (piirnemine kuivenduskraavidega), võimalikke lähenemisteid (kaitseala juurde viivad kaks metsasihti) ja seda, et kaitseala piirid on muutunud, oleks otstarbekas tähistada kaitseala kokku kahe tähisega (üks kaitseala kaguosas ja üks kirdeosas) (lisa 2). Kaitseala tähiseid tuleb vastavalt vajadusele hooldada. Tegemist on II prioriteedi tegevusega, mida korraldab RMK.

#### **4.1.4. KAVAD JA EESKIRJAD**

##### **Kaitsekorralduskava hindamine ja uuendamine**

Kaitsekorralduskava tulemuslikkuse vahehindamine toimub 2024. aastal. Vajadusel uuendatakse ja kaasajastatakse tegevuskava ning eelarve. Kava tulemuslikkuse lõplik hindamine ning uue kava koostamine viiakse läbi 2029. aastal. Tegemist on I prioriteedi tegevusega, mida korraldab Keskkonnaamet.

## 4.2 EELARVE

Eelarve tabelisse 1 on koondatud eelnevate analüüsidenä esitatud tööd, mis on täitmiseks käesoleva kaitsekorralduskavaga ettenähtud perioodi jooksul.

Tabelis on tegevused jaotatud vastavalt tegevuse olulisusele järgmistesse prioriteetsusklassidesse:

- 1) esimene prioriteet – hädavajalik tegevus, millela kaitse-eesmärkide täitmine planeeritavas ajavahemikus on võimatu, see on väärtuste säilimisele ja toimiva ohuteguri kõrvaldamisele suunatud tegevus; kaitsekorralduse tulemuslikkuse hindamiseks vajalik tegevus;
- 2) teine prioriteet – vajalik tegevus, mis on suunatud väärtuste taastamisele, eksponeerimisele ja potentsiaalsete ohutegurite kõrvaldamisele;
- 3) kolmas prioriteet – soovituslik tegevus ehk tegevus, mis aitab kaudselt kaasa väärtuste säilimisele ja taastamisele ning ohutegurite kõrvaldamisele.

Tabel 1. Tegevuskava ja eelarve

Jrk	Tegevuse nimetus	Tegevuse tüüp	Korraldaja	Priori- teet	2020	2021	2022	2023	2024	2025	2026	2027	2028	2029	Maksumus kokku
					Sadades eurodes										
<b>Inventuurid, seired, uuringud</b>															
4.1.1	Riiklik seire	Riiklik seire	KAUR	I	X	X	X	X	X	X	X	X	X	X	X
<b>Hooldus, taastamine ja ohjamine</b>															
4.1.2	Palu-karukella ja sileda tondipea kasvukohtade taastamistööd	Liigi elupaiga taastamistöö	RMK	I	X	X									
4.1.2	Palu-karukella ja sileda tondipea kasvukohtade hooldustööd	Liigi elupaiga hooldustöö	RMK	I			X	X	X			X			X
<b>Taristu</b>															
4.1.3	Tähistamine	Kaitsealuste objektide tähistamine	RMK	II		X									X
<b>Kavad, eeskirjad</b>															
4.1.4	Kaitsekorralduskava tulemuslikkuse vahehindamine ja uuendamine	Tegevuskava	KeA	I					X					X	X
				<b>Kokku</b>											<b>X</b>

KeA – Keskkonnaamet; KAUR – Keskkonnaagentuur; RMK – Riigimetsa Majandamise Keskus

## 5. KAITSEKORRALDUSE TULEMUSLIKKUSE HINDAMINE

Vulbi maastikukaitseala kaitsekorralduskava tulemuslikkuse hindamine viiakse läbi 2029. aastal. Kaitsekorraldust loetakse edukaks, kui kaitstavate liikide kasvukohad on säilinud ja elupaigatüüpide pindala ei ole vähenenud ning seisund halvenenud. Kaitsekorraldusperiood on olnud edukas, kui on rakendatud ja teostatud kaitsekorralduskavas planeeritud kaitsekorralduslikud tegevused ning viidud läbi riiklik seire.

Kõikide valdkondade tulemuslikkuse hindamise kriteeriumid ning nende arvulised väärtused on esitatud tabelis 2. Tabelis on esitatud vastavate kaitseväärtuse kohta ülevaatlikult kaitsetegevuse tulemuslikkuse hindamiseks vajalikud kriteeriumid ning soovitud tulemus.

Tabel 2. Tulemuslikkuse hindamine

Jrk	Väärtus	Indikaator	Kriteerium	Tulemus
2.1.1	Palu-karukell	Liigi kasvukohtade seisund	Liigile sobivad kasvukohad on säilinud	Liigile sobivad kasvukohad on säilinud
2.1.2	Sile tondipea	Liigi kasvukohtade seisund	Liigile sobivad kasvukohad on säilinud	Liigile sobivad kasvukohad on säilinud
2.2.1	Okasmetsad oosidel ja moreenikuhjatistel (9060)	Elupaigatüübi seisund ja pindala	Kaitsealal on säilinud 2,5 ha okasmetsi oosidel ja moreenikuhjatistel A-esinduslikkusega	Kaitsealal on säilinud 2,5 ha okasmetsi oosidel ja moreenikuhjatistel A-esinduslikkusega
2.2.2	Soostuvad ja soo-lehtmetsad (9080*)	Elupaigatüübi seisund ja pindala	Kaitsealal on säilinud 7,3 ha soostuvaid ja soo-lehtmetsi B-esinduslikkusega	Kaitsealal on säilinud 7,3 ha soostuvaid ja soo-lehtmetsi B-esinduslikkusega

## **KASUTATUD MATERJALID**

EELIS (Eesti Looduse Infosüsteem).

Eesti riiklik keskkonnaseire programm: <http://seire.keskkonnainfo.ee/>.

Euroopa Komisjonile esitatav Natura 2000 võrgustiku alade nimekiri (RTL 2004, 111, 1758).

Jürjendal, I. 2019. Vulbi maastikukaitsealal registreeritud palu-karukella ja sileda tondipea leiukohtade inventuur ning leiukohtade hooldustööde soovitusel. MTÜ Linnurohi, Vilumäe.

Kose, M. 2011. Vulbi maastikukaitseala kaitse-eeskirja ekspertiis. OÜ Naturum, Häädemeeste.

Paal, J. 2007. Loodusdirektiivi elupaigatüüpide käsiraamat. Keskkonnaministeerium, Tallinn.

Vulbi maastikukaitseala kaitse-eeskiri (RT I, 04.01.2017, 6).

# LISAD

## Lisa 1. Vulbi maastikukaitseala kaitse-eeskiri

Väljaandja: Vabariigi Valitsus

Akti liik: määrus

Teksti liik: algtekst-terviktekst

Redaktsiooni jõustumise kp: 14.01.2017

Redaktsiooni kehtivuse lõpp: Hetkel kehtiv

Avaldamismärge: RT I, 04.01.2017, 6

### Vulbi maastikukaitseala kaitse-eeskiri<sup>1</sup>

Vastu võetud 29.12.2016 nr 163

Määrus kehtestatakse looduskaitseaduse § 10 lõike 1 alusel.

#### 1. peatükk ÜLDSÄTTED

##### § 1. Vulbi maastikukaitseala kaitse-eesmärk

(1) Vulbi maastikukaitseala<sup>2</sup> (edaspidi *kaitseala*) eesmärk on kaitsta:

- 1) metsakooslusi, maastikku, Vulbi oosi ja kaitsealuseid liike;
- 2) elupaigatüüpe, mida nõukogu direktiiv 92/43/EMÜ looduslike elupaikade ning loodusliku loomastiku ja taimestiku kaitse kohta (EÜT L 206, 22.07.1992, lk 7–50) nimetab I lisas. Need on okasmetsad oosidel ja moreenikuhjatistel (9060) ning soostuvad ja soo-lehtmetsad (9080\*);
- 3) kaitsealust liiki, mida nõukogu direktiiv 92/43/EMÜ nimetab II lisas. See on palu-karukell (*Pulsatilla patens*);
- 3) kaitsealust taimeliiki siledat tondipead (*Dracocephalum ruyschiana*).

(2) Kaitseala maa-ala kuulub vastavalt kaitsekorra eripärale ja majandustegevuse piiramise astmele Vulbi sihtkaitsevööndisse.

(3) Kaitsealal tuleb arvestada looduskaitseaduses sätestatud piiranguid käesolevas määruses ettenähtud erisustega.

##### § 2. Kaitseala asukoht

(1) Kaitseala asub Järva maakonnas Albu vallas Peedu külas ja Ambla vallas Säasküla külas.

(2) Kaitseala välis- ja vööndi piir on esitatud kaardil määruse lisas<sup>4</sup>.

### **§ 3. Kaitseala valitseja**

Kaitseala valitseja on Keskkonnaamet.

### **§ 4. Kaitse alla võtmise ja piirangute põhjendused**

Määruse seletuskirjas<sup>5</sup> on esitatud põhjendused:

- 1) kaitse alla võtmise eesmärkide vastavuse kohta kaitse alla võtmise eeldustele;
- 2) loodusobjekti kaitse alla võtmise otstarbekuse kohta;
- 3) kaitstava loodusobjekti tüübi valiku kohta;
- 4) kaitstava loodusobjekti välis- ja vööndi piiri kulgemise kohta;
- 5) kaitsekorra kohta.

## **2. peatükk**

### **KAITSEALA KAITSEKORD**

### **§ 5. Lubatud tegevus**

(1) Inimestel on lubatud viibida ning korjata marju, seeni ja muid metsa kõrvalsaadusi kogu kaitsealal.

(2) Kaitsealal on lubatud jahipidamine.

(3) Telkimine ja lõkketegemine on kaitsealal lubatud kohas, mis on kaitseala valitseja nõusolekul selleks ette valmistatud ja tähistatud. Lõkketegemine on lubatud ka kaitseala valitseja nõusolekul kaitse-eeskirjaga lubatud töödel.

(4) Sõidukiga ja maastikusõidukiga sõitmine on lubatud järelevalve- ja päästetöödel, kaitseala valitsemise ja kaitse korraldamisega seotud tegevusel, kaitseala valitseja nõusolekul teostataval teadustegevusel ning kaitse-eeskirjaga lubatud töödel.

(5) Kaitsealal on lubatud kuni 20 osalejaga rahvaürituse korraldamine.

(6) Kaitseala valitseja nõusolekul on kaitsealal lubatud:

- 1) olemasolevate maaparandussüsteemide hoiutööd ja veerežiimi taastamine;
- 2) kaitsealuste liikide elutingimuste säilitamiseks vajalik tegevus;
- 3) koosluse kujundamine vastavalt kaitse-eesmärgile;
- 4) olemasolevate rajatiste hooldustööd;
- 5) rohkem kui 20 osalejaga rahvaürituse korraldamine.

### **§ 6. Keelatud tegevus**

(1) Kaitsealal on keelatud:

- 1) majandustegevus;
- 2) loodusvarade kasutamine;
- 3) uute ehitiste püstitamine, välja arvatud kaitseala valitseja nõusolekul rajatiste püstitamine kaitseala tarbeks.

(2) Kaitseala valitseja nõusolekuta on kaitsealal keelatud:

- 1) muuta katastriüksuse kõlvikute piire ja sihtotstarvet;
- 2) koostada maakorralduskava ja teha maakorraldustoiminguid;
- 3) kehtestada detailplaneeringut ja üldplaneeringut;
- 4) lubada ehitada ehitusteatis kohustusega või ehitusloakohustuslikku ehitist;
- 5) anda projekteerimistingimusi;
- 6) anda ehitusluba;
- 7) rajada uut veekogu, mille pindala on suurem kui viis ruutmeetrit, kui selleks ei ole vaja anda vee erikasutusluba, ehitusluba ega esitada ehitusteatis;
- 8) jahiulukeid lisasöötä.

### **§ 7. Tegevuse kooskõlastamine**

(1) Kaitseala valitseja ei kooskõlasta tegevust, mis kaitse-eeskirja kohaselt vajab kaitseala valitseja nõusolekut, kui see võib kahjustada kaitseala kaitse-eesmärgi saavutamist või kaitseala seisundit.

(2) Kui tegevust ei ole kaitseala valitsejaga kooskõlastatud või tegevuses ei ole arvestatud kaitseala valitseja kirjalikult seatud tingimusi, mille täitmisel tegevus ei kahjusta kaitseala kaitse-eesmärgi saavutamist või kaitseala seisundit, ei teki isikul, kelle huvides nimetatud tegevus on, vastavalt haldusmenetluse seadusele õiguspärasest ootust sellise tegevuse õiguspärasuse suhtes.

## **3. peatükk LÕPPSÄTTED**

### **§ 8. Määruse jõustumine**

Määrus jõustub kümnendal päeval pärast Riigi Teatajas avaldamist.

### **§ 9. Määruse kehtetuks tunnistamine**

Vabariigi Valitsuse 27. juuli 2000. a määrus nr 252 „Vulbi maastikukaitseala kaitse-eeskiri” tunnistatakse kehtetuks.

### **§ 10. Menetluse läbiviimine**

Määruse menetlus viidi läbi keskkonnaministri 18. jaanuari 2016. a käskkirjaga nr 1-2/16/27 algatatud haldusmenetluses, mille ülevaade koos ärakuulamise tulemustega on esitatud käesoleva määruse seletuskirjas.

### **§ 11. Vaidlustamine**

Määrust on võimalik vaidlustada, esitades kaebuse halduskohtusse halduskohtumenetluse seadustikus sätestatud korras, osas, millest tulenevad kinnisasja omanikule või valdajale õigused ja kohustused, mis puudutavad kinnisasja kasutamist või käsutamist.

<sup>1</sup> EÜ Nõukogu direktiiv 92/43/EMÜ looduslike elupaikade ning loodusliku loomastiku ja taimestiku kaitse kohta (EÜT L 206, 22.07.1992, lk 7–50).

<sup>2</sup> Kaitseala on moodustatud Albu Vallavolikogu 7. oktoobri 1993. a otsusega „Taimetarulduste kaitseala moodustamine” ja Ambla Vallavolikogu 18. novembri 1993. a otsusega nr 20 „Taimetarulduste kaitseala moodustamine” moodustatud Vulbi oosi taimetarulduste kaitseala baasil. Kaitseala kaitse-eeskiri on kehtestatud Vabariigi Valitsuse 27. juuli 2000. a määrusega nr 252 „Vulbi maastikukaitseala kaitse-eeskiri”. Tulenevalt Vabariigi Valitsuse 5. augusti 2004. a korralduse nr 615 „Euroopa Komisjonile esitatav Natura 2000 võrgustiku alade nimekiri”

lisa 1 punkti 2 alapunktist 505 hõlmab kaitseala Vulbi loodusala, kus tegevuse kavandamisel tuleb hinnata selle mõju kaitse-eesmärkidele, arvestades Natura 2000 võrgustiku alade kohta kehtivaid erisusi.

<sup>3</sup> Sulgudes on siin ja edaspidi kaitstava elupaigatüübi koodinumber vastavalt nõukogu direktiivi 92/43/EMÜ I lisale. Tärniga (\*) on tähistatud esmatähtsad elupaigatüübid.

<sup>4</sup> Kaitseala välis- ja võõndi piir on kantud määruse lisas esitatud kaardile, mille koostamisel on kasutatud Eesti põhikaarti (mõõtkava 1 : 10 000) ja maakatastri andmeid. Kaardiga saab tutvuda Keskkonnaametis, Keskkonnaministeeriumis, keskkonnaregistris ([register.keskkonnainfo.ee](http://register.keskkonnainfo.ee)) ja maainfosüsteemis ([www.maaamet.ee](http://www.maaamet.ee)).

<sup>5</sup> Seletuskirjaga saab tutvuda Keskkonnaministeeriumi veebilehel [www.envir.ee](http://www.envir.ee).

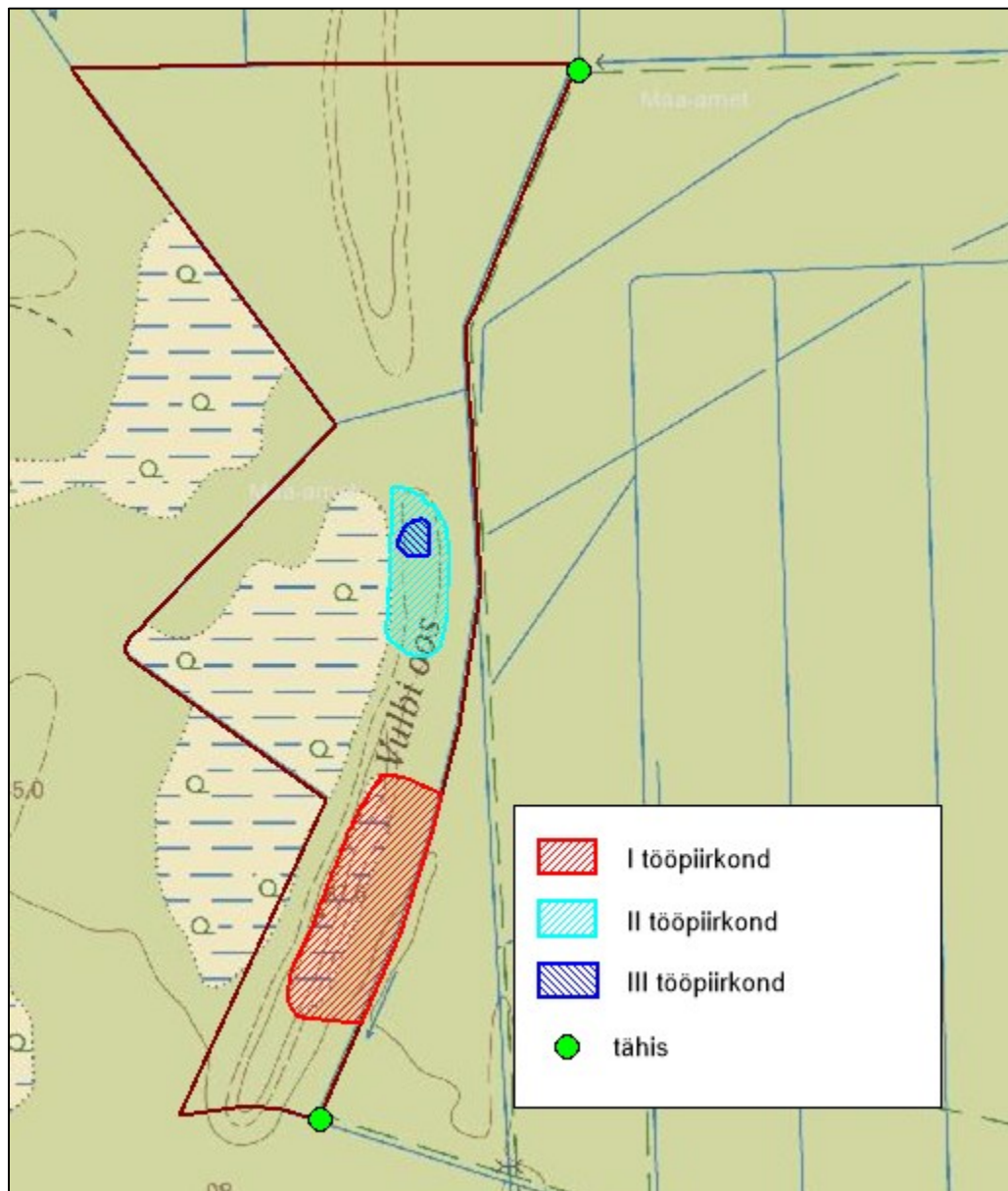
Jevgeni Ossinovski  
Tervise- ja tööminister peaministri ülesannetes

Kaia Iva  
Sotsiaalkaitseminister keskkonnaministri ülesannetes

Heiki Loot  
Riigisekretär



**Lisa 2. Palu-karukella ja sileda tondipea kasvukohtade taastamis- ja hooldustööde piirkonnad ning tähised Vulbi maastikukaitsealal**



### Lisa 3. Väärtuste koondtabel

Väärtus	Kaitse-eesmärk 30 a perspektiivis	Ohutegurid	Meetmed	Oodatavad tulemused kaitsekorraldusperioodi lõpuks
Palu-karukell	Palu-karukella jaoks sobilikud kasvukohad on säilinud ja liigi seisund on soodne	<ul style="list-style-type: none"> <li>- Võsastumine</li> <li>- Metsastumine</li> <li>- Tuulemurd</li> <li>- Kulukihi paksenemine ja kamardumine</li> </ul>	Kasvukohtade taastamis- ja hooldustööd (puu- ja põõsarinde harvendamine, tormimurru eemaldamine, niitmine)	Palu-karukella jaoks sobilike kasvukohtade taastamis- ja hooldustööde tulemusena on populatsiooni hääbumine peatunud
Sile tondipea	Siledale tondipeale sobilike kasvukohtade säilimine 1,2 ha suurusel alal vähemalt 4197 generatiivse võsuga	<ul style="list-style-type: none"> <li>- Võsastumine</li> <li>- Metsastumine</li> <li>- Tuulemurd</li> <li>- Kulukihi paksenemine ja kamardumine</li> </ul>	Kasvukohtade taastamis- ja hooldustööd (puu- ja põõsarinde harvendamine, tormimurru eemaldamine, niitmine)	Siledale tondipeale sobilike kasvukohtade säilimine 1,2 ha suurusel alal vähemalt 4197 generatiivse võsuga
Okasmetsad oosidel ja moreenikuhjatistel (9060)	Okasmetsad oosidel ja moreenikuhjatistel on säilinud 2,5 ha-l esinduslikkusega A	- Elupaigatüüp kattub palu-karukella ja sileda tondipea kasvukohtade taastamis- ja hooldustööde aladega	Palu-karukella ja sileda tondipea kasvukohtade taastamis- ja hooldustööde planeerimine nii, et ei kahjustataks elupaigatüübi seisundit	Okasmetsad oosidel ja moreenikuhjatistel on säilinud 2,5 ha-l esinduslikkusega A
Soostuvad ja soo-lehtmetsad (9080*)	Soostuvad ja soo-lehtmetsad on säilinud 7,3 ha-l esinduslikkusega vähemalt B	Elupaigatüüp asub sihtkaitsevööndis ja sealne kaitsekord on	-	Soostuvad ja soo-lehtmetsad on säilinud 7,3 ha-l esinduslikkusega B

		piisav elupaigatüübi säilimiseks		
--	--	-------------------------------------	--	--