

Rahula-Napanurga hoiuala kaitsekorralduskava 2016-2025



Euroopa Liit
Euroopa
Regionaalarengu Fond



Eesti tuleviku heaks

SISUKORD

1. SISSEJUHATUS	4
1.1. ALA ISELOOMUSTUS	5
1.2. MAAKASUTUS	5
1.3. HUVIGRUPID	7
1.4. KAITSEKORD	8
1.5. UURITUS	8
1.5.1 LÄBIVIIDUD INVENTUURID JA UURINGUD.....	8
1.5.2 RIIKLIK SEIRE.....	8
1.5.3 INVENTUURIDE JA UURINGUTE VAJADUS.....	8
2. VÄÄRTUSED JA KAITSE-EESMÄRGID	9
2.1. LIIGID	9
2.1.1 TAIMED.....	9
2.2. ELUPAIGATÜÜBID	11
2.2.1 NIISKUSLEMBESED KÕRGROHUSTUD (6430).....	11
2.2.2. SIIRDE - JA ÕÕTSIKSOOD (7140).....	12
2.2.3. LIIGIRIKKAD MADALSOOD (7230).....	12
2.2.4. VANAD LOODUSMETSAD (*9010).....	12
2.2.5. SOOSTUVAD JA SOO-LEHTMETSAD (*9080).....	13
2.2.6. SIIRDESOO- JA RABAMETSAD (*91D0).....	13
3. ALA JA SELLE VÄÄRTUSTE TUTVUSTAMINE NING KÜLASTUSKORRALDUS	15
4. KAVANDATAVAD KAITSEKORRALDUSLIKUD TEGEVUSED, EELARVE JA AJAKAVA	16
4.1. TEGEVUSTE KIRJELDUS	16
4.1.1. HARILIK KÄORAAMAT (<i>GYMNADENIA CONOPSEA</i>) INVENTUUR.....	16
4.1.2. HOIUALA TÄHISTAMINE.....	16
4.1.3. KAITSEKORRALDUSKAVA VAHEHINDAMINE.....	17
4.1.4. KAITSEKORRALDUSKAVA UUENDAMINE.....	17
4.2. EELARVE	18
TABEL 5. EELARVE	19
5. KAITSEKORRALDUSE TULEMUSLIKKUSE HINDAMINE	20
KASUTATUD MATERJALID	22
LISAD	24
LISA 1. KAITSEKORDA REGULEERIVAD ÕIGUSAKTID.....	24
LISA 2. VÄÄRTUSTE KOONDTABEL.....	27

LISA 3. KAITSEKORRALDUSKAVA AVALIKUSTAMISE MATERJALID	30
---	----

1. SISSEJUHATUS

Vastavalt Looduskaitseseaduse (RT I 2007, 25, 131; 2009, 53, 359) § 25 on kaitsekorralduskava kaitstavate loodusobjektide alapõhise kaitse korraldamise aluseks ning sisaldab:

- kaitstavat ala mõjutavaid olulisi keskkonnategureid ja nende mõju sellele;
- kaitse eesmärgid ja nende saavutamiseks vajalike tööde eelisjärjestatud plaani koos tööde ajakava ning mahu hinnangutega;
- kava elluviimise eelarvet.

Kaitsekorralduskava kinnitab Keskkonnaameti peadirektor. Teave kaitsekorralduskava kinnitamise kohta avalikustatakse Keskkonnaameti veebilehel.

Rahula-Napanurga hoiuala kaitsekorralduskava eesmärk on:

- anda lühike ülevaade kaitstavast alast (edaspidi ala)- selle kaitsekorralduse eesmärkidest, rahvusvahelisest staatusest, maakasutusest, huvigruppidest ning alal läbiviidavast riiklikust seirest;
- analüüsida ala eesmärgid ning anda hinnang iga põhiväärtuseks oleva liigi, elupaiga vms väärtuse seisundile;
- arvestades alale seatud eesmärgid määrata mõõdetavad kaitse eesmärgid ja kaitsekorralduse oodatavad tulemused kaitsekorraldusperioodi lõpuks ning 30 aasta perspektiivis;
- anda ülevaade peamistest väärtusi mõjutavatest teguritest, kirjeldada kaitseks vajalikke meetmeid koos oodatavate tulemustega;
- määrata põhiväärtuste säilimisele, taastamisele ja tutvustamisele suunatud kaitsekorralduslike tegevuste elluviimise plaan koos tööde mahu, koha, ulatuse kirjelduse ja orienteeruva maksumusega;
- luua alusdokument hoiuala kaitsekorralduslike tööde elluviimiseks ja rahastamiseks.

Kaitsekorralduskava koostamisel viidi läbi kaasamiskoosolek, mis toimus 22.11.2012 Rapla haldushoones. Toimunud koosoleku protokoll ning osavõtjate nimekiri on esitatud lisas 3.

Kava koostamist koordineeris Keskkonnaameti Harju-Järva-Rapla regiooni kaitse planeerimise spetsialist Meelis Mägi (tel 484 1174 e-post meelis.magi@keskkonnaamet.ee). Kava koostasid vastutav ekspert Aiki Aavik (tel 53 057 299 e-post aikiaavik@hotmail.com) ja Kristi Nigul (tel 58003362 e-post kristi.nigul@emu.ee) Metsahoiu Sihtasutusest.

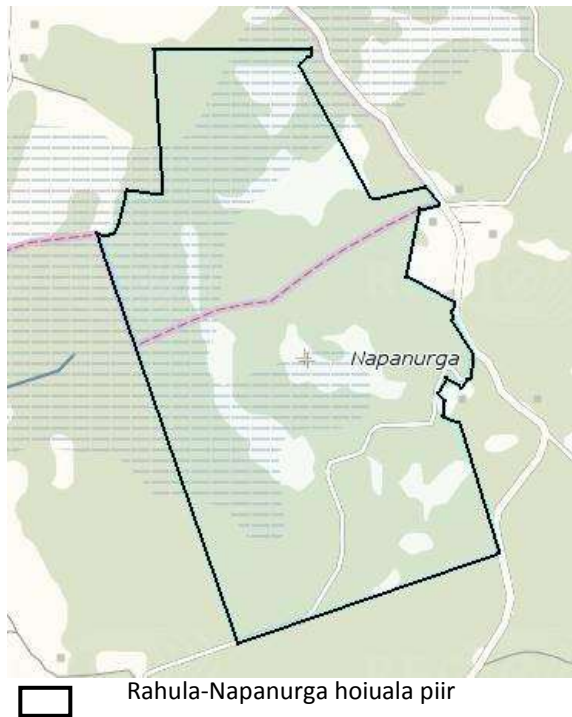
Kaitsekorralduskava on valminud „Riikliku struktuurivahendite kasutamise strateegia 2007-2013“ ja sellest tuleneva „Elukeskkonna arendamise rakenduskava“ prioriteetse suuna „Säästva keskkonnakasutuse infrastruktuuride ja tugisüsteemide arendamine“ meetme „Kaitsekorralduskavade ja liikide tegevuskavade koostamine looduse mitmekesisuse säilitamiseks“ programmi alusel Euroopa Regionaalarengu Fondi vahenditest.

1.1. ALA ISELOOMUSTUS

Hoiuala asub Harju maakonnas Nissi vallas Nurme külas ja Rapla maakonnas Märjamaa vallas Napanurga, Koluta ja Pajaka külas. Rahula-Napanurga hoiuala kogupindala on 213,8 ha. Hoiuala Harju maakonda jääva osa pindala on 77,5 ha. ja Rapla maakonda jääva osa pindala on 136,3 ha. Rahula-Napanurga hoiuala on ühtlasi ka Rahula-Napanurga loodusala (RAH0000352).

Rahula-Napanurga hoiuala (Harju) osa kaitse eesmärgiks on EÜ nõukogu direktiivi 92/43/EMÜ I lisas nimetatud elupaigatüüpide - siirde- ja õõtsiksoode (7140), liigirikaste madalsoode (7230) ning vanade loodusmetsade (*9010) kaitse ja II lisas nimetatud liigi - eesti soojumika (*Saussurea alpina ssp. esthonica*) ja III kaitsekategooria liigi- hariliku käoraamatu (*Gymnadenia conopsea*) elupaikade kaitse.

Rahula-Napanurga hoiuala (Rapla) osa kaitse eesmärgiks on nõukogu direktiivi 92/43/EMÜ I lisas nimetatud elupaigatüüpide- niiskuslembeste kõrgrohustute (6430), siirde- ja õõtsiksoode (7140), liigirikaste madalsoode (7230), vanade loodusmetsade (*9010), soostuvate ja soolehtmetsade (*9080), siirdesoo- ja rabametsade (*91D0) ning II lisas nimetatud liigi-eesti soojumika (*Saussurea alpina ssp. esthonica*) elupaikade kaitse.



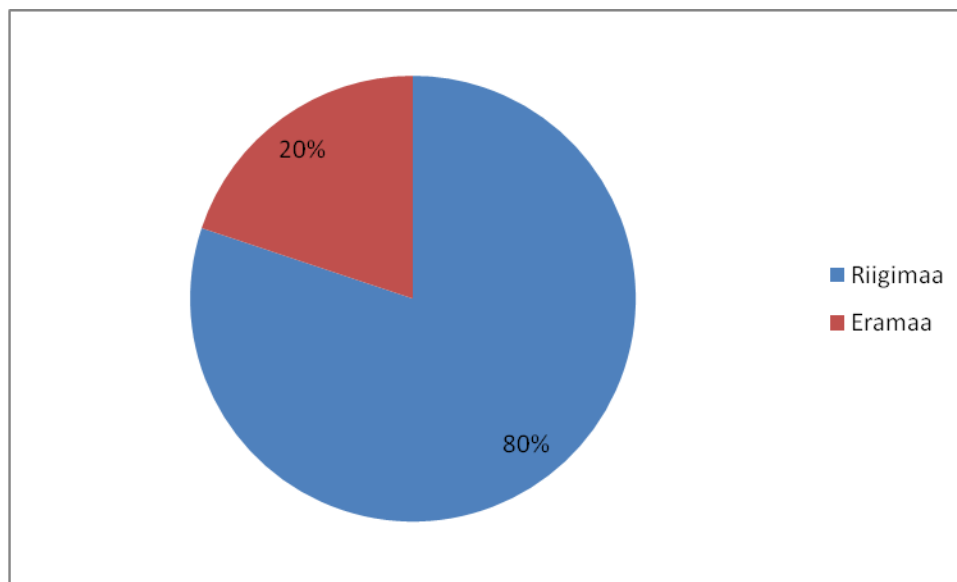
Joonis 1. Rahula-Napanurga hoiuala.

1.2. MAAKASUTUS

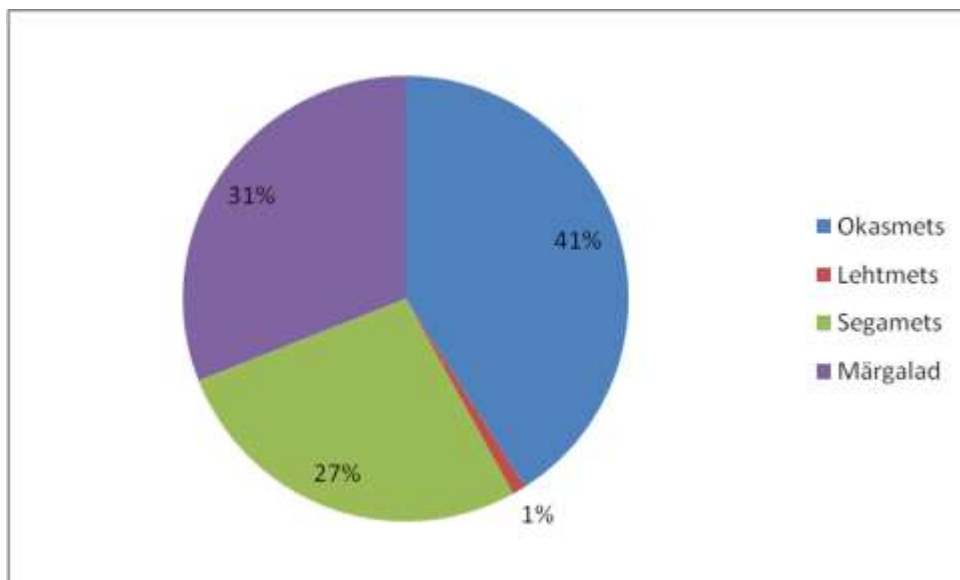
Rahula-Napanurga hoiuala pindala on 213,8 hektarit, sellest 42,48 hektarit on eramaad ja 171,32 hektarit on riigimaad.

Tabel 1. Rahula-Napanurga hoiuala maaomandid

Maaüksuse nimi	Katastritunnus	Hoiualal olev pindala (ha)	Sellest mets (ha)	Omandivorm
Kloostri metuskond 137	51801:002:0242	24,44	14,85	Riigimaa
Kloostri metuskond 96	51801:002:0245	23,67	19,77	Riigimaa
Kloostri metuskond 138	51801:002:0243	10,25	10,25	Riigimaa
Tammemaa	51801:002:0175	19,14	15,46	Eramaa
Lepiku	50401:003:0130	3,14	3,14	Eramaa
Vardi metuskond 17	50401:003:0028	112,96	67,7	Riigimaa
Liisa	50401:003:0196	20,2	11,63	Eramaa



Joonis 2. Maaomandi jaotus Rahula-Napanurga hoiualal



Joonis 3. Kõlvikuline jaotus Rahula-Napanurga hoiualal (Natura standardandmebaas)

Rahula-Napanurga hoiualal moodustavad ülekaaluka osa oksametsad (41%) ja märgalad (31%), segametsade (27%) ja lehtmetsade osakaal (1%) on väiksem.

1.3. HUVIGRUPID

Tabel 2. Rahula-Napanurga hoiualaga seotud huvigrupid

Huvigrupp	Huvid
Keskkonnaamet (hoiuala valitseja)	Loodusväärtuste soodsa seisundi säilimine.
RMK	Praktiliste looduskaitsetööde teostamine riigimaadel ja ala külastuse korraldamine kaitseala väärtuste soodsa seisundi säilitamiseks ning tutvustamiseks.
Ümbruskonna elanikud	Metsaandide korjamine, looduses viibimine, maastiku säilitamine.
Maaomanikud	Hoiuala väärtuste säilimine, oma maa kasutamine.
Omavalitsused	Loodusväärtuste säilimine, elanikkonnale looduses viibimise võimaluse pakkumine.
Teadlased, looduskaitseorganisatsioonid	Ala loodusväärtuste teaduslik uurimine ja nende säilimine.
Keskkonnainspeksioon	Järelvalve teostamine.

1.4. KAITSEKORD

Rapla maakonnas võeti Rahula-Napanurga hoiuala kaitse alla 2006. aastal Vabariigi Valitsuse määrusega nr 175 (RT I 2006, 37, 276). Harju maakonnas võeti Rahula-Napanurga hoiuala kaitse alla 2005. aastal Vabariigi Valitsuse määrusega nr 144 (RT I 2005, 38, 300). Hoiualade kaitsekord (Lisa 1) on määratletud looduskaitseaduse § 32. Hoiualal on keelatud nende elupaikade ja kasvukohtade hävitamine ja kahjustamine, mille kaitseks hoiuala moodustati ning kaitstavate liikide oluline häirimine, samuti tegevus, mis seab ohtu elupaikade, kasvukohtade ja kaitstavate liikide soodsa seisundi. Hoiualal on keelatud ka metsaraie, kui see võib rikkuda kaitstava elupaiga struktuuri ja funktsioone ning ohustada elupaigale tüüpiliste liikide säilimist.

Rahula-Napanurga hoiuala valitsejaks on Keskkonnaamet.

1.5. UURITUS

1.5.1 LÄBIVIIDUD INVENTUURID JA UURINGUD

Hoiualal on elupaigatüüpe inventeerinud 1997. aastal Mati Ilomets ja Laimdota Truus. Käesoleva kaitsekorralduskava koostamiseks teostasid Henn Korjus ja Kristi Nigul välitoid 28 hektari ulatuses elupaigatüüpide (*9010, *9080, *91D0) hindamiseks.

1.5.2 RIIKLIK SEIRE

Keskkonnaregistri andmetel ei ole Rahula-Napanurga hoiualal seireid läbi viidud.

1.5.3 INVENTUURIDE JA UURINGUTE VAJADUS

Kaitsekorraldusperioodil soovib ekspert läbi viia taimeliigi hariliku käoraamatu (*Gymnadenia conopsea*) inventuuri, kuna keskkonnaregistris puuduvad selle liigi arvukuse ja leviku näitajad.

2. VÄÄRTUSED JA KAITSE-EESMÄRGID

2.1. LIIGID

2.1.1 TAIMED

Kaitsealustest liikidest esineb Rahula-Napanurga hoiualal harilik käoraamat (*Gymnadenia conopsea*), harilik porss (*Myrica gale*), mis on III kaitsekategooria liigid ja kaunis kuldking (*Cypripedium calceolus*), eesti soojumikas (*Saussurea alpina ssp. Esthonica*), mis on II kaitsekategooria liigid. Eesti soojumikas kuulub ühtlasti ka loodusdirektiivi II lisasse.

Tabel 3. Rahula- Napanurga hoiualal olevad kaitsealused taimeliigid.

Liik	Kaitsekategooria	Kaitse eesmärgiks	Hoiualal esinev kaitsealune liik	Loodusdirektiivi lisa liik
Harilik käoraamat (<i>Gymnadenia conopsea</i>)	III	Jah	Jah	Ei
Harilik porss (<i>Myrica gale</i>)	III	Ei	Jah	Ei
Kaunis kuldking (<i>Cypripedium calceolus</i>)	II	Ei	Jah	Ei
Eesti soojumikas (<i>Saussurea alpina ssp. esthonica</i>)	II	Jah	Jah	II lisa

Kaunis kuldking (*Cypripedium calceolus*) II kaitsekategooria. Eesti punase nimestiku (2008) järgi ohulähedane liik (eElurikkus). Õitseb mais, juunis. Soodsaks kasvupaigaks on puisniidud, kuid esineb kohati ka soistel aladel. Euroopa kõige suuremaäielisem orhideeliik (Kauni kuldkinga kaitsekorralduskava). Natura standardandmebaasis Rahula-Napanurga hoiualal selle liigi kohta andmed puuduvad. Keskkonnaregistri andmete järgi on 2011. aastal registreeritud 500 kauni kuldkinga isendit.

Kaitse eesmärk

- Pikaajaline kaitse eesmärk

Taimeliigi elujõulise populatsiooni säilimine vähemalt praeguse arvukusega (500 isendit).

- *Kaitsekorraldusperioodi kaitse eesmärk*

Taimeliigi elujõulise populatsiooni säilimine vähemalt praegusel tasemel (500 isendit).

- *Mõjutegurid ja meetmed*

+ Ala ei ole ümbritsetud suure inimasutusega, mistõttu külustuskoormus on väike.

- Negatiivsed mõjutegurid puuduvad, hinnata uuesti kaitse tulemuslikkuse hindamisel.

Harilik käoraamat (*Gymnadenia conopsea*) III kaitsekategooria. Taim õitseb juuni lõpust augusti alguseni liigirikastel, üsna niisketel niitudel ja madalsoodes ning metsalagendikel. Käoraamatu juuremugulad maitsevad hästi metssigadele ja kohati teevad nad palju kahju käoraamatu asurkondadele (Eesti Orhideekaitse Klubi). Eesti ohustatud liikide punase nimestiku andmete alusel on antud taimeliik ohuväline (eElurikkus). Natura standardandmebaasis Rahula-Napanurga hoiualal selle liigi kohta andmed puuduvad. Keskkonnaregistri andmetel liik esineb hoiualal, aga arvukust ei ole antud.

Kaitse eesmärk

- *Pikaajaline kaitse eesmärk*

Liigi elupaiga pindala ei ole vähenenud ja teadaolev arvukus on säilinud.

- *Kaitsekorraldusperioodi kaitse eesmärk*

Liigi elupaiga pindala ja arvukus on kindlaks tehtud.

- *Mõjutegurid ja meetmed*

- Kuivendamine

- *Meetmed*

Kuivenduskraave mitte hooldada.

Soojumikas (*Saussurea alpina ssp. esthonica*) II kaitsekategooria. Eesti ohustatud liikide punase nimestiku andmetel kuulub liik ohulähedaste liikide hulka. Eesti soojumikas kuulub ühtlasi ka loodusdirektiivi II lisasse. Levinud lubjarikastel aladel, sage ka madalsoodes. Puudub saartel. Õitseb juulis, augustis. Peetakse alpi soojumika alamliigiks. Teda ohustab kasvukohtade metsastumine ja kuivendamine (Eesti e-Floora). Sobivateks elupaikadeks on rohketoitelised madalsood, allikasood. Ohuteguriteks on niitude, karjamaade võsastumine, kaevandamine, soode kuivendamine ja turba võtmine. Arvukust on 2008. aastal Ülle Kukk hinnanud stabiilseks (eElurikkus). Natura standardandmebaasi järgi on Rahula-Napanurga hoiualal soojumika arvukus > 1000 isendi, populatsiooni esinduslikkus on B.

Kaitse eesmärk

- *Pikaajaline kaitse eesmärk*

Soojumika arvukuse säilimine üle 1000 isendi, esinduslikkusega B.

- *Kaitsekorraldusperioodi kaitse eesmärk*

Populatsiooni säilimine > 1000 isendi.

- *Mõjutegurid ja meetmed*

- Negatiivsed mõjutegurid puuduvad. Seisundit hinnata uuesti peale antud kaitsekorraldusperioodi.

Harilik porss (*Myrica gale*) III kaitsekategooria. Taim kuulub ohulähedaste liikide hulka. Tema kasvukohtadeks on niisked alad. Sageli võime teda kohata soostunud järvekallastel, harvem soostuvas metsas või niidul, ka madal- ja siirdesoo.

Keskonnaregistri andmete järgi on viimane leiukoha vaatlus toimunud 2001. aastal (KLO9303766). Hoiualalt on leitud 10 isendit.

2.2. ELUPAIGATÜÜBID

Natura 2000 elupaigatüüpidest on Rahula-Napanurga hoiualal esindatud niiskuslembeste kõrgrohustute (6430), siirde- ja õõtsiksoode (7140), liigirikaste madalsoode (7230) ning vanade loodumetsade (*9010), soostuvate ja soo-lehtmetsade (*9080), siirdesoo- ja rabametsade (*91D0) elupaigatüübid. Esinduslikkust on kirjeldatud tähtedega, kus A- väga esinduslik, B- esinduslik, C- keskmise, arvestatava esinduslikkusega kooslused (Loodusdirektiivi metsaelupaikade inventeerimise juhend). Elupaigatüüpe andmete aluseks on võetud Natura standardandmebaasi andmed ja käesoleva kaitsekorralduskava koostamise käigus läbi viidud välitööde tulemused.

2.2.1 NIISKUSLEMBESED KÕRGROHUSTUD (6430)

Siia kuuluvad sagedamini liigivaesed soostunud niidud, liigivaesed madalsood. Põhjaveetase on kõrge, ulatudes kohati maapinnani (Paal, 2000). Elupaigatüüp on Rahula-Napanurga hoiualal levinud 1,7 ha suurusel alal. Natura standardandmebaasi järgi on antud elupaik esinduslik.

Kaitse eesmärk

- *Pikaajaline kaitse eesmärk*

Elupaigatüübi pindala säilimine vähemalt 1,7 hektaril esinduslikkusega B.

- *Kaitsekorraldusperioodi kaitse eesmärk*

Elupaigatüübi pindala säilimine 1,7 hektaril esinduslikkusega B.

- *Mõjutegurid ja meetmed*

Looduslikule arengule jättes puuduvad negatiivsed mõjutegurid, hinnata seisundit uuesti peale kaitsekorraldusperioodi.

2.2.2. SIIRDE - JA ÕÕTSIKSOOD (7140)

Tasane, veekogude kinnikasvamisel tekkinud õõtskamar. Mullaks on suhteliselt toiterikas turvas, põhjavesi on pinnal või mõnekümne sentimeetri sügavusel. Tekivad veekogude kinnikasvamisel (Paal, 2000). Antud elupaigatüüpi leidub Rahula- Napanurga hoiualal 6,95 hektaril. Natura standardandmebaasi järgi on elupaik keskmiselt või arvestatavalt esindatud ja moodustab 3,30% Rahula- Napanurga hoiuala territooriumist.

Kaitse eesmärk

- *Pikaajaline kaitse eesmärk*

Elupaiga esinemine vähemalt 7 hektaril esinduslikkusega B.

- *Kaitsekorraldusperioodi kaitse eesmärk*

Elupaiga hea seisundi tagamine 6,9 hektaril esinduslikkusega C.

- *Mõjutegurid ja meetmed*

Koosluse looduslikule arengule jätmisel negatiivsed ohutegurid puuduvad.

2.2.3. LIIGIRIKKAD MADALSOOD (7230)

Liigirikkad madalsood esinevad tasastel või väikese kallakuga aladel. Põhjavesi on suhteliselt lubjarikas, selle tase on kõrge ning ulatub kohati maapinnani. Puurindes üksikud puud või puudegrupid (Paal, 2000). Rahula- Napanurga hoiualal leidub antud elupaigatüüpi 62,39 hektaril. Natura standardandmebaasi järgi on aluselised ja happelised liigirikkad madalsood keskmiselt või arvestatavalt esindatud, moodustades antud hoiuala territooriumi pidalast 26,60% .

Kaitse eesmärk

- *Pikaajaline kaitse eesmärk*

Elupaigatüübi esinemine vähemalt 62 hektaril esinduslikkusega B.

- *Kaitsekorraldusperioodi kaitse eesmärk*

Elupaiga esinemine vähemalt 62 hektaril esinduslikkusega C.

- *Mõjutegurid ja meetmed*

+ Hoiuala ei ole ümbritsetud suure inimasustusega, tagatud on elupaiga soodne seisund.

- Negatiivsed mõjutegurid puuduvad

2.2.4. VANAD LOODUSMETSAD (*9010)

Vanade loodusemetsade alla kuuluvad vähese inimõjuga või täiesti inimõjuta vanad metsad, aga ka hiljutisi põlengualasid katvad looduslikult uuenenud metsad. Vanad loodusemetsad on elupaigaks paljudele ohustatud liikidele (Paal, 2000). Vanad loodusemetsad moodustavad Rahula- Napanurga hoiuala pindalast 24,83 ha. Natura standardandmebaasi järgi moodustab antud elupaigatüüp hoiuala pindalast 11,60% ning elupaigatüübi esinduslikkus on C.

Kaitse eesmärk

- *Pikaajaline kaitse eesmärk*

Elupaigatüübi esinemine vähemalt 25 hektaril esinduslikkusega C.

- *Kaitsekorraldusperioodi kaitse eesmärk*

Elupaiga esinemine vähemalt 25 hektaril esinduslikkusega C.

- *Mõjutegurid ja meetmed*

- Ebaseaduslik raie

- *Meetmed*

- Järelvalve

2.2.5. SOOSTUVAD JA SOO-LEHTMETSAD (*9080)

Sellesse tüüpi kuuluvad metsad on pinnavee pideva mõju all ja tavaliselt igal aastal üleujutatud. Seega on need metsad niisked või märjad; nendes on kujunenud reeglina õhuke turbakiht. Antud tüübile on omane erineva veetasemega laikude esinemine ja sellest tulenev taimkatte mosaiiksus (Paal, 2000). Nimetatud elupaigad moodustavad Rahula-Napanurga hoiualast 1,87 ha; Natura standardandmebaasi järgi on elupaigatüübi esinduslikkuseks C ning katvus 0,90%.

Kaitse eesmärk

- *Pikaajaline kaitse eesmärk*

Elupaigatüübi pindala säilimine vähemalt 2 hektaril esinduslikkusega C.

- *Kaitsekorraldusperioodi kaitse eesmärk*

Tagada elupaigatüübi looduslik areng 2 hektaril esinduslikkusega C.

- *Mõjutegurid ja meetmed*

- Kuivendamine

- *Meetmed*

Kuivenduskraave mitte hooldada.

2.2.6. SIIRDESOO- JA RABAMETSAD (*91D0)

Niisked kuni märjad okas- või lehtmetsad, mille veetase on püsivalt kõrge. Vesi on väga toitainevaene. Puudega kaetud siirdesood ja rabad, mille puistu tagavara on vähemalt 100 tm/ha, või mille liituvus on üle 0,3 ja keskmine kõrgus üle 3 meetri (Paal, 2000). Rahula- Napanurga hoiualal asub siirdesoo- ja rabametsasid 3,83 ha. Natura standardandmebaasi järgi katab antud elupaigatüüp hoiualast 1,60%, ja on esinduslikkusega C.

Kaitse eesmärk

- *Pikaajaline kaitse eesmärk*

Elupaigatüübi esinemine 4 hektaril esinduslikkusega B.

- *Kaitsekorraldusperioodi kaitse eesmärk*

Koosluse pindala säilimine 3,8 hektaril esinduslikkusega C.

- *Mõjutegurid ja meetmed*

- Kuivendamine

- Meetmed

Kuivenduskraave mitte hooldada

Tabel 4. Rahula-Napanurga looduslal inventeeritud elupaigatüübid

Kood	Elupaigatüüp	Pindala natura andmebaasis, ha	Pindala keskkonna registris, ha	Hoiuala kaitse-eesmärk	Loodusala kaitse-eesmärk
6430	Niiskuslembesed kõrgrohustid	1,7	0	jah	jah
7140	Siirde- ja õõtsiksood	6,95	6,97	jah	jah
7230	Liigirikkad madalsood	62,39	61,37	jah	jah
*9010	Vanad loodusmetsad	24,83	24,94	jah	jah
*9080	Soostuvad ja soolehtmetsad	1,87	1,87	jah	jah
*91D0	Siirdesoo- ja rabametsad	3,83	3,84	jah	jah

3. ALA JA SELLE VÄÄRTUSTE TUTVUSTAMINE NING KÜLASTUSKORRALDUS

Hoiualal puudub tema väärtusi tutvustav külastuskorralduslik taristu. Külastuskoormus on väike kuna külastajate poolt alale mõju tekitavaid märke pole näha (näiteks mahaloobitud prügi, liigselt sissetallatud radasid). Hoiualal puuduvad ka tähistused, mistõttu võib eeldada, et alale satutakse juhuslikult, eelkõige seeneliste ja marjuliste poolt.

Kaitsekorralduskava koostamise ajal puudus hoiuala piiride tähistus. Hoiuala on vaja tähistada, et külastajad teaksid sinna sattudes, et nad viibivad hoiualal ning seega on võimalik ära hoida teadmatuses tekkida võivaid ohtusid hoiuala väärtustele.

Visioon ja eesmärk

Visioon

Elupaigatüüpide ja liikide areng on olnud looduslik, tagatud on loodusliku mitmekesisuse kaitse ja järelvalve.

Eesmärk

Külastuskoormus ei kahjusta kaitseväärtusi. Hoiuala külastatavus ei ole olulisel määral kasvanud. Kaitsekorraldusperioodi lõpuks peab hoiuala olema tähistatud.

Meetmed

Hoiualale kuue tähise paigaldamine.

4. KAVANDATAVAD KAITSEKORRALDUSLIKUD TEGEVUSED, EELARVE JA AJAKAVA

Tabel 5 annab ülevaate Rahula-Napanurga hoiuala kaitseväärtuste säilimiseks ja tutvustamiseks vajalikest töödest ja tegevustest, mis tuleb teostada kaitsekorralduskavaga ettenähtud perioodi jooksul. Tabelis on ära toodud kaitsekorralduskava täitmise eelarve, võimalikud rahastamise allikad ja tööde teostajad. Vajalikud tegevused on prioritseeritud vastavalt sellele, kas tegevus on vajalik otseselt hoiuala kaitse eesmärkide täitmiseks või hoiuala arendamiseks.

I prioriteet - hädavajalik tegevus, milleta kaitse eesmärkide täitmine planeeritavas ajavahemikus on võimatu, see on väärtuste säilimisele ja toimiva ohuteguri kõrvaldamisele suunatud tegevus; kaitsekorralduse tulemuslikkuse hindamiseks vajalik tegevus;

II prioriteet - vajalik tegevus, mis on suunatud väärtuste taastamisele, eksponeerimisele ja potentsiaalsete ohutegurite kõrvaldamisele;

III prioriteet - soovituslik tegevus ehk tegevus, mis aitab kaudselt kaasa väärtuste säilimisele ja taastamisele ning ohutegurite kõrvaldamisele.

4.1. TEGEVUSTE KIRJELDUS

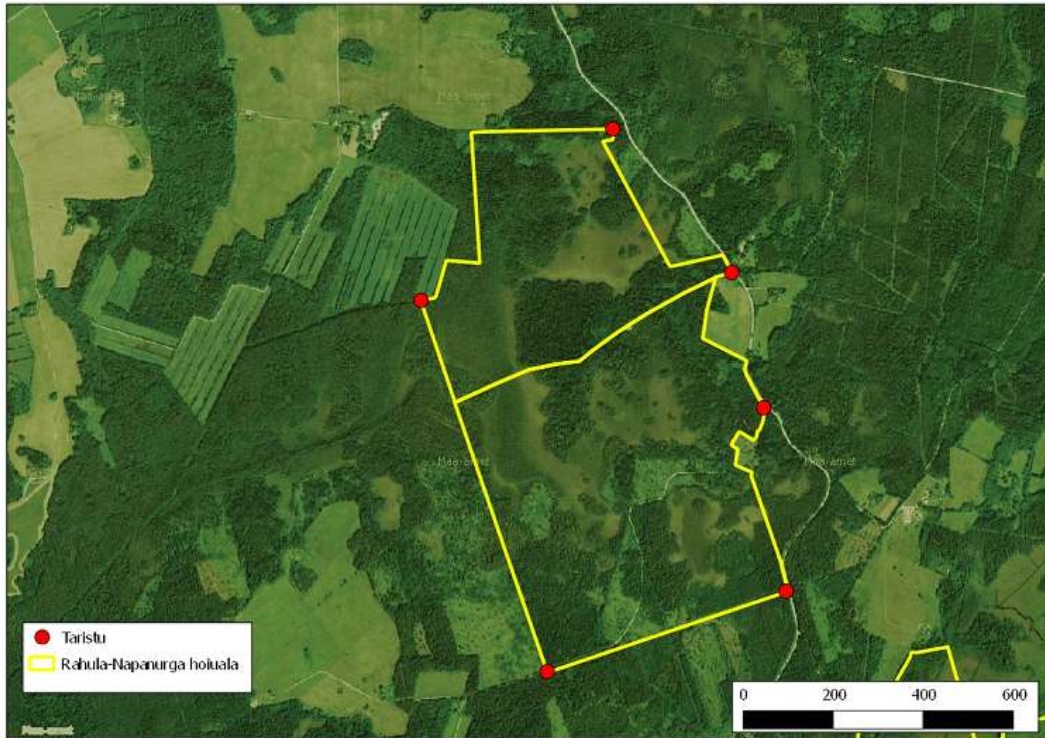
4.1.1. HARILIK KÄORAAMAT (*GYMNADENIA CONOPSEA*) INVENTUUR

Kaitsekorraldusperioodil soovib ekspert teostada antud taimeliigi inventuuri. Keskkonnaregistris on kirjas vaid see, et liik esineb hoiualal. Puuduvad liigi arvukuse ja leviku näitajad. Tegevus on vajalik punktis 2.1.1 seatud eesmärkideni jõudmiseks. Tegemist on II prioriteedi tööga, mille maksumuseks on u. 300 eurot. Teostatakse 2019. aastal ja korraldaja on Keskkonnaamet.

4.1.2. HOIUALA TÄHISTAMINE

Kava koostamise käigus ei leitud hoiualalt piiritähiseid. Käesoleval kaitsekorraldusperioodil paigaldatakse hoiualale kuus keskmise suurusega piiritähist (mõõtmed välja toodud Keskkonnaministri määruses nr 65 "Kaitstava loodusobjekti tähistamise kord ja tähised", 03.06.2004), millel on kirjas hoiuala nimi. Hoiualale tähiste paigaldamine parandab inimeste informeeritust ning aitab ära hoida teadmatusel tuleneda võivaid negatiivseid mõjutegureid hoiualale.

Tähiste täpne asukoht on esitatud joonisel 4. Tegemist on II prioriteedi tegevusega, teostus toimub 2018. aastal. Hoiuala tähistamine maksab 600 eurot, teostajaks on RMK.



Joonis 4. Rahula- Napanurga hoiuala tähistamine.

4.1.3. KAITSEKORRALDUSKAVA VAHEHINDAMINE

Kaitsekorralduskava eesmärgid on seatud kümneks aastaks. 2020. aastal tuleb hinnata esimese perioodi tulemuslikkust ja uuendada kaitsekorralduskava, eelkõige koostada uus ajakava ja eelarve. Tegevus on vajalik punktides 2.1-2.2. seatud eesmärkideni jõudmiseks. Tegevus kuulub I prioriteeti ning seda korraldab Keskkonnaamet 2020. aastal.

4.1.4. KAITSEKORRALDUSKAVA UUENDAMINE

Kaitsekorralduskava eesmärgid on seatud kümneks aastaks. Kaitsekorraldusperioodi lõpus tuleb hinnata kaitse tulemuslikkust ning koostada uus kaitsekorralduskava järgnevas 10-aastasest perioodiks. Tegevus on vajalik punktides 2.1-2.2. seatud eesmärkideni jõudmiseks. Tegevus kuulub I prioriteeti ning seda korraldab Keskkonnaamet 2025. aastal.

4.2. EELARVE

Tabelis 5 on välja toodud tööd, mis on vaja käesoleva kaitsekorralduskava raames täita. Tööd on jagatud prioriteetsusklassidesse.

TABEL 5. EELARVE

Jrk	Tegevuse nimetus	Tegevuse tüüp	Korraldaja	Prioriteet	2016	2017	2018	2019	2020	2021	2022	2023	2024	2025	Tegevuse maksumus kokku EUR
					Sadades eurodes										
Inventuurid, seired, uuringud															
4.1.1	Harilik käoraamat (<i>Gymnadenia conopsea</i>) inventuur	Inventuur	KeA	II				3							3
Taristu, tehnika ja loomad															
4.1.2	Hoiuala tähistamine	Kaitsealuste objektide tähistamine	RMK	II			6								6
Kavad, eeskirjad															
4.1.3	Kaitsekorralduskava vahehindamine	Tegevuskava	KeA	I					X						X
4.1.4	Kaitsekorralduskava uuendamine	Eeskirjad, plaanid	KeA	I										X	X
	Kokku						6	3							9

RMK – Riigimetsa Majandamise Keskus
KeA - Keskkonnaamet

5. KAITSEKORRALDUSE TULEMUSLIKKUSE HINDAMINE

Kaitsekorralduskava on koostatud 10 aastaks (2016-2025). Kaitsekorralduskava tulemuslikkuse hindamiseks on vaja hoiualal tehtud tööd dokumenteerida. Kaitsekorraldusperioodi lõpus koostatakse kaitsekorralduse tulemuslikkuse analüüs. Kaitsekorraldus on tulemuslik, kui antud perioodi lõpuks on hoiualal olevad väärtused säilinud.

Koosluste seisundit hinnatakse koosluste säilimiseks vajaliku kaitsekorra tagamise ja elupaikade looduskaitselise seisundi määratlmise läbi. Koosluste kaitse on olnud edukas kui on säilinud või suurenenud väärtuslike elupaigatüüpide pindala ning esinduslikkus on samal tasemel või tõusnud.

Kaitstavate taimeliikide kaitsekorraldus on olnud edukas kui liikide arvukus on püsinud samal tasemel ja registreeritud elupaikade pindala on säilinud.

Kaitsekorraldus on olnud edukas kui hoiuala on tähistatud.

Tabel 6. Tulemuslikkuse hindamine

Väärtus	Indikaator	Kriteerium	Tulemus	Selgitus
Niiskuslembesed kõrgrohusud (6430)	Elupaiga seisund ja pindala	Esinduslikkus B; pindala 1,7 ha.	Elupaigatüübi pindala 1,7 ha või enam; esinduslikkusega B.	Eeldatakse elupaigatüüpide pindala ja esinduslikkuse säilimist kaitsekorralduskava koostamise aegse perioodiga samaväärsel tasemel.
Siirde- ja õõtsiksood (7140)	Elupaiga seisund ja pindala	Esinduslikkus C; pindala 6,9 ha.	Elupaigatüübi pindala on 6,9 ha või enam; esinduslikkusega C.	
Liigirikkad madalsood (7230)	Elupaiga seisund ja pindala	Esinduslikkus C; pindala 62 ha.	Elupaiga pindala on 62 ha või enam; esinduslikkusega C.	
Vanad loodusmetsad (*9010)	Elupaiga seisund ja pindala	Esinduslikkus C; pindala 25 ha.	Metsade pindala on 25 ha või enam; esinduslikkusega C.	
Soostuvad ja soo-lehtmetsad (*9080)	Elupaiga seisund ja pindala	Esinduslikkus C; pindala 2 ha.	Metsade pindala on 2 ha või enam; esinduslikkusega C.	
Siirdesoo- ja rabametsad (*91D0)	Elupaiga seisund ja pindala	Esinduslikkus C; pindala 3,8 ha.	Metsade pindala on 3,8 ha või enam; esinduslikkusega C.	
Eesti soojumikas (<i>Saussurea</i>	Kaitsealuse taimeliigi arvukus,	Rahula-Napanurga hoiualal	Taimeliigi populatsioonis on säilinud vähemalt	

<i>alpina ssp. esthonica</i>)	kasvukohta pindala ja seisund	kasvab üle 1000 isendi.	vähemalt 1000 isendit.	samaväärsel tasemel kava koostamise aegse seisuga
Harilik käoraamat (<i>Gymnadenia conopsea</i>)	Kaitsealuse taimeliigi arvukus, kasvukohta pindala ja seisund	2012. aasta seisuga puuduvad alal liigi arvukuse näitajad.	Kaitsekorraldusperioodil on toimunud taimeliigi inventuur, täpsustatud on taime elupaiga pindala ja arvukus.	Eeldatakse, et liigi elupaiga pindala ja arvukus püsib vähemalt samaväärsel tasemel kava koostamise aegse seisuga
Kaunis kuldking (<i>Cypripedium calceolus</i>)	Kaitsealuse taimeliigi arvukus, kasvukohta pindala ja seisund	Rahula-Napanurga hoiualal kasvab u.500 isendit.	Taimeliigi populatsioonis on säilinud vähemalt 500 isendit.	

KASUTATUD MATERJALID

Kirjandus

Paal, J. 2000. Loodusdirektiivi elupaigatüüpide käsiraamat. Tartu, 184 lk.

Palo, A., Natura 2000 Metsaelupaigad. Kirjastus Eesti Loodusfoto, 2004.

Paal, J., Tüرنpuu, T., Maamets, L., Otsus, M., Animägi, A. Loodusdirektiivi metsaelupaikade inventeerimise juhend. Tartu, 2010.

Infosüsteemid ja andmebaasid

Eesti flora andmebaas <http://efloora.ut.ee>

Eesti Looduse Infosüsteem <http://eelis.ee>

European Environment Agency <http://www.eea.europa.eu>

Keskkonnaamet <http://www.keskkonnaamet.ee>

Keskkonnaregister <http://register.keskkonnainfo.ee>

Maa- ameti kaardiserver <http://geoportaal.maaamet.ee>

Riiklik keskkonnaseire programm: <http://seire.keskkonnainfo.ee/seireveeb/index.php>

Interneti allikad

eElurikkus: <http://elurikkus.ut.ee/>

Eesti orhideekaitse klubi <http://www.orhidee.ee/>

Viilma, K., Palo, A. Kaitsealade inventeerimise ja kaitse korraldumise juhend. Tartu, 2009
http://www.metsakorraldus.ee/kaitsealade_metsainventeerimine_2009.htm#_Toc216847254

Kull, T. Kaunis kuldking Kaitsekorralduskava. Tartu, 2000
<http://www.keskkonnaamet.ee/hange/kkk-hankematerjalid/Liikide%20tegevuskavad/Kinnitatud%20tegevuskavad/>

Õigusaktid

Euroopa Komisjonile esitatav Natura 2000 võrgustiku alade nimekiri. Vabariigi Valitsus, 5.08.2004. nr 615-k. – RTL, 19.08.2004, 111, 1758

Hoiualade kaitse alla võtmine Rapla maakonnas. Vabariigi Valitsus, 27.07.2006. nr 175- RT I
2006, 37, 276

Hoiualade kaitse alla võtmine Harju maakonnas. Vabariigi Valitsus, 16.06.2005. nr 144- RT I 2005, 38, 300

III kaitsekategooria liikide kaitse alla võtmine. Keskkonnaminister, 19.05.2004 nr 51– RTL 2004, 69, 1134

Kaitstava loodusobjekti tähistamise kord ja tähised. Keskkonnaministri määrus, 03.06.2004 nr 65 – RTL 2004, 78, 1255

Looduskaitseadus. Riigikogu, 21. 04. 2004- RT I, 30.12.2011, 13

LISAD

LISA 1. KAITSEKORDA REGULEERIVAD ÕIGUSAKTID

VÄLJAVÕTE VABARIIGI VALITSUSE 27.07.2006 MÄÄRUSEST NR 175 “HOIUALADE KAITSE ALLA VÕTMINE RAPLA MAAKONNAS”

§ 1. Rapla maakonnas kaitse alla võetavad hoiualad ja kaitse alla võtmise eesmärk

(1) Rapla maakonnas võetakse kaitse alla järgmised hoiualad:

23) Rahula-Napanurga hoiuala, mille kaitse eesmärk on nõukogu direktiivi 92/43/EMÜ I lisas nimetatud elupaigatüüpide – niiskuslembeste kõrgrohustute (6430), siirde- ja õõtsiksoode (7140), liigirikaste madalsoode (7230), vanade loodusmetsade (9010*), soostuvate ja soo-lehtmetsade (9080*), siirdesoo- ja rabametsade (91D0*) ning II lisas nimetatud liigi – eesti soojumika (*Saussurea alpina ssp. esthonica*) elupaikade kaitse.

VÄLJAVÕTE VABARIIGI VALITSUSE 16.06.2005 MÄÄRUSEST NR 144 “HOIUALADE KAITSE ALLA VÕTMINE HARJU MAAKONNAS”

§ 1. Harju maakonnas kaitse alla võetavad hoiualad ja kaitse alla võtmise eesmärk

(1) Harju maakonnas võetakse kaitse alla järgmised hoiualad:

18) Rahula-Napanurga hoiuala, mille kaitse eesmärk on EÜ nõukogu direktiivi 92/43/EMÜ I lisas nimetatud elupaigatüüpide – siirde- ja õõtsiksoode (7140), liigirikaste madalsoode (7230) ning vanade loodusmetsade (9010*) kaitse ja II lisas nimetatud liigi – eesti soojumika (*Saussurea alpina ssp. esthonica*) ja III kaitsekategooria liigi – hariliku käöraamatu (*Gymnadenia conopsea*) elupaikade kaitse.

VÄLJAVÕTE LOODUSKAITSESEADUSEST

§ 14. Üldised kitsendused

(1) Kaitsealal, hoiualal, püsielupaigas ja kaitstava looduse üksikobjekti kaitsevööndis ei või ilma kaitstava loodusobjekti valitseja nõusolekuta:

- 1) muuta katastriüksuse kõlvikute piire ega kõlviku sihtotstarvet;
- 2) koostada maakorralduskava ja teostada maakorraldustoiminguid;
- 3) väljastada metsamajandamiskava;
- 4) [kehtetu - RT I 2007, 25, 131 - jõust. 01.04.2007]
- 5) kehtestada detailplaneeringut ja üldplaneeringut;

6) anda nõusolekut väikeehitise, sealhulgas lautri või paadisilla ehitamiseks;

7) anda projekteerimistingimusi;

8) anda ehitusluba;

9) rajada uut veekogu, mille pindala on suurem kui viis ruutmeetrit, kui selleks ei ole vaja anda vee erikasutusluba, ehitusluba või nõusolekut väikeehitise ehitamiseks. [RT I 2007, 25, 131 - jõust. 01.04.2007]

(2) Kaitstava loodusobjekti valitseja ei kooskõlasta käesoleva paragrahvi lõikes 1 nimetatud tegevust ja muud tegevust, mis vajab kaitse-eeskirja kohaselt kaitstava loodusobjekti valitseja nõusolekut, kui see võib kahjustada kaitstava loodusobjekti kaitse eesmärgi saavutamist või kaitstava loodusobjekti seisundit.

(3) Kaitstava loodusobjekti valitseja võib käesoleva paragrahvi lõikes 1 nimetatud tegevuste ja muude tegevuste, mis kaitse-eeskirja kohaselt vajavad kaitstava loodusobjekti valitseja nõusolekut, kooskõlastamisel kirjalikult seada tingimusi, mille täitmisel tegevus ei kahjusta kaitstava loodusobjekti kaitse eesmärgi saavutamist või kaitstava loodusobjekti seisundit.

(4) Kui käesoleva paragrahvi lõikes 1 nimetatud tegevusi ei esitatud kaitstava loodusobjekti valitsejale kooskõlastamiseks või tegevustes ei arvestatud käesoleva paragrahvi lõike 3 alusel seatud tingimusi, ei teki isikul, kelle huvides nimetatud tegevus on, vastavalt haldusmenetluse seadusele õiguspärasest ootust sellise tegevuse õiguspärasuse osas.

(5) Keskkonnaministeeriumil või Keskkonnaametil on keskkonnamõju hindamise järelevalvajana õigus määrata kaitstava loodusobjekti kaitseks keskkonnanõudeid, kui kavandatav tegevus võib kahjustada kaitstava loodusobjekti kaitse eesmärgi saavutamist või kaitstava loodusobjekti seisundit. [RT I 2009, 3, 15 - jõust. 01.02.2009]

§ 32. Hoiuala

(1) Hoiuala moodustatakse loodusliku loomastiku, taimestiku ja seenestiku soodsa seisundi tagamiseks, kui see ei ole tagatud muul käesoleva seadusega sätestatud viisil.

(2) Hoiualal on keelatud nende elupaikade ja kasvukohtade hävitamine ja kahjustamine, mille kaitseks hoiuala moodustati ning kaitstavate liikide oluline häirimine, samuti tegevus, mis seab ohtu elupaikade, kasvukohtade ja kaitstavate liikide soodsa seisundi.

(3) Hoiualal on metsaraie keelatud, kui see võib rikkuda kaitstava elupaiga struktuuri ja funktsioone ning ohustada elupaigale tüüpiliste liikide säilimist.

(4) Metsaseaduse kohase metsateatise menetlemisel tuleb arvestada hoiuala kehtestamise eesmärki. Hoiuala valitseja võib kohustada:

1) tegema kavandatavat metsaraiet kindlaks määratud ajal;

2) kasutama kavandatava raie korral kindlaks määratud tehnoloogiat.

(41) Kui kavandatav uuendusraie on kooskõlas käesoleva paragrahvi lõigetega 2 ja 3, on hoiualal lubatud lageraie langi suurus kuni kaks hektarit ja laius kuni 30 meetrit ning turberaie langi suurus kuni viis hektarit. [RT I 2009, 53, 359 - jõust. 21.11.2009]

(5) Hoiualal kavandatava tegevuse mõju elupaikade ja liikide seisundile hinnatakse keskkonnamõju hindamise käigus või käesoleva seaduse §-s 33 sätestatud korras.

LISA 2. VÄÄRTUSTE KOONDTABEL

Tabel 7. Eesmärgiks olevate väärtuste koondtabel

Väärtus	Kaitse eesmärk 30 aasta perspektiivis	Ohutegurid	Meetmed	Oodatavad tulemused kaitsekorraldusperioodi lõpul
2.2 Elupaigatüübid				
Niiskuslembesed kõrgrohusud (6430)	- 30 aasta perspektiivis on eesmärgiks elupaigatüübi hea seisundi säilimine 1,7 hektaril esinduslikkusega B	- Negatiivsed ohutegurid puuduvad	- Ei ole vaja rakendada	- Kaitsekorralduskava perioodi lõpuks on eesmärgiks elupaiga hea seisundi säilimine 1,7 hektaril esinduslikkusega B
Siirde- ja õõtsiksood (7140)	- 30 aasta perspektiivis on eesmärgiks elupaigatüübi säilimine ja looduslik areng pindalast 7 ha esinduslikkus B	- Negatiivsed ohutegurid puuduvad	- Ei ole vaja rakendada	- Kaitsekorralduskava perioodi lõpuks on eesmärgiks elupaiga hea seisundi säilimine 6,9 hektaril esinduslikkusega C
Liigirikkad madalsood (7230)	- 30 aasta perspektiivis on eesmärgiks elupaigatüübi säilimine ja looduslik areng 62 hektaril esinduslikkusega C	- Negatiivsed ohutegurid puuduvad	- Ei ole vaja rakendada	- Kaitsekorralduskava perioodi lõpuks on eesmärgiks elupaiga pindala säilimine 62 hektaril esinduslikkusega C

Vanad loodusmetsad (9010*)	- 30 aasta perspektiivis on eesmärgiks elupaigatüübi säilimine ja looduslik areng vähemalt 25 hektaril esinduslikkusega C	- Ebaseaduslik raie	- Järelvalve	- Kaitsekorralduskava perioodi lõpuks on eesmärgiks tagada looduslik areng elupaiga pindala säilimine 25 hektaril esinduslikkusega C
Soostuvad ja soo-lehtmetsad (*9080)	- 30 aasta perspektiivis on eesmärgiks elupaigatüübi säilimine ja looduslik areng vähemalt 2 hektaril esinduslikkusega B	-Kuivendamine	-Kuivenduskraave mitte hooldada	- Kaitsekorralduskava perioodi lõpuks on eesmärgiks tagada looduslik areng elupaiga pindala säilimine 2 hektaril esinduslikkusega C
Siirdesoo- ja rabametsad (*91D0)	- 30 aasta perspektiivis on eesmärgiks elupaigatüübi säilimine ja looduslik areng 4 hektaril esinduslikkusega B	- Kuivendamine	- Kuivenduskraave mitte hooldada	- Kaitsekorralduskava perioodi lõpuks on eesmärgiks elupaiga pindala säilimine 3,8 hektaril esinduslikkusega C

2.1.1. Taimed

Harilik käöraamat (<i>Gymnadenia conopsea</i>)	- liigi elupaiga ja arvukuse säilimine	-Negatiivsed ohutegurid puuduvad	- Ei ole vaja rakendada	- kaitsealune liigi elupaiga pindala ja arvukus on välja selgitatud
--	--	----------------------------------	-------------------------	---

Eesti soojumikas (<i>Saussurea alpina ssp. esthonica</i>)	- liigi säilimine	- Negatiivsed ohutegurid puuduvad	- Ei ole vaja rakendada	- kaitsealune liik on leiukohas säilinud
Kaunis kuldking (<i>Cypripedium calceolus</i>)	- liigi säilimine	- Negatiivsed ohutegurid puuduvad	- Ei ole vaja rakendada	- kaitsealune liik on leiukohas säilinud

LISA 3. KAITSEKORRALDUSKAVA AVALIKUSTAMISE MATERJALID



KESKKONNAAMET



Euroopa Liit
Euroopa
Regionaalarengu Fond



Eesti tuleviku heaks

RAHULA-NAPANURGA HOIUALA (RAHULA-NAPANURGA LOODUSALA) KAASAMISKOOSOLEKUL OSALEJATE NIMEKIRI

NIMI	KONTAKT
J. M. Mäe	5741182
J. Mäe	meie mees @ keskkonnaamet.ee
Tina Mäe	Tina Mäe @ keskkonnaamet.ee
soo @ keskkonnaamet.ee	keskkonnaamet.ee

Kaasamiskoosoleku protokoll

Rahula- Napanurga hoiuala (Rahula- Napanurga loodusala) kaitsekorralduskava kaasamiskoosolek toimus 22. novembril 2012, kell 10.00 Rapla haldushoones.

Koosolekust võttis osa 4 inimest.

Osalejad:

Ruth Mändma

Meelis Mägi

Tiina Napp

Kristi Nigul

Ettepanekud, mõtted:

Koosolekul arutati läbi peamised vead, puudused kaitsekorralduskavas ning saadi soovitusi kava paremaks muutmisel.