

KINNITATUD
Keskkonnaameti
20.12.2023
korraldusega nr 1-3/23/685

Liiva-Putla loodusala kaitsekorralduskava

Sisukord

1. Ala iseloomustus	4
1.1 Uuritus ja seire	7
2. Kaitseväärtused ja kaitse eesmärgid	9
3. Kavandatavad kaitsekorralduslikud tegevused	14
Kasutatud andmeallikad	16

Kasutatud lühendid, mõisted ja selgitused

MO – maaomanik

KE – kaitse-eeskiri

Kaitseväärtus – kaitse-eeskirjas nimetatud kaitstav loodusväärtus (kaitse-eesmärk)

Kaitse eesmärk – kaitseväärtuse soovitud seisund

KeA – Keskkonnaamet

KAUR – Keskkonnaagentuur

KKK – kaitsekorralduskava

KOV – kohalik omavalitsus

LKS - looduskaitseseadus

KA – kaitseala

LoD – loodusdirektiiv (käsitleb ohustatud elupaikade ning loodusliku loomastiku ja taimestiku kaitsepõhimõtteid)

LoA – loodusala (loodusdirektiivi I ja II lisas nimetatud elupaigatüüpide või liikide kaitseks asutatud ala)

PLK – poollooduslik kooslus

RMK – Riigimetsa Majandamise Keskus

EELIS – Eesti Looduse Infosüsteem

SKV – sihtkaitsevöönd

SDF – Natura standardandmebaas

Säilitamine – olemasolevate väärtuste säilitamine (seisund ei muutu halvemaks, säilitamine ei tähenda seda, et seisund peab jääma samaks) (looduslik areng)

Seisundi parendamine – arvestatava esinduslikkusega (C) elupaikade seisundi parendamine (kraavide sulgemine, looduslikule arengule jätmine jms)

Taastamine – tegevused, mis on seotud olemasolevate, kuid halvenenud struktuuriga elupaikade taastamisega (näiteks PLKd, sood)

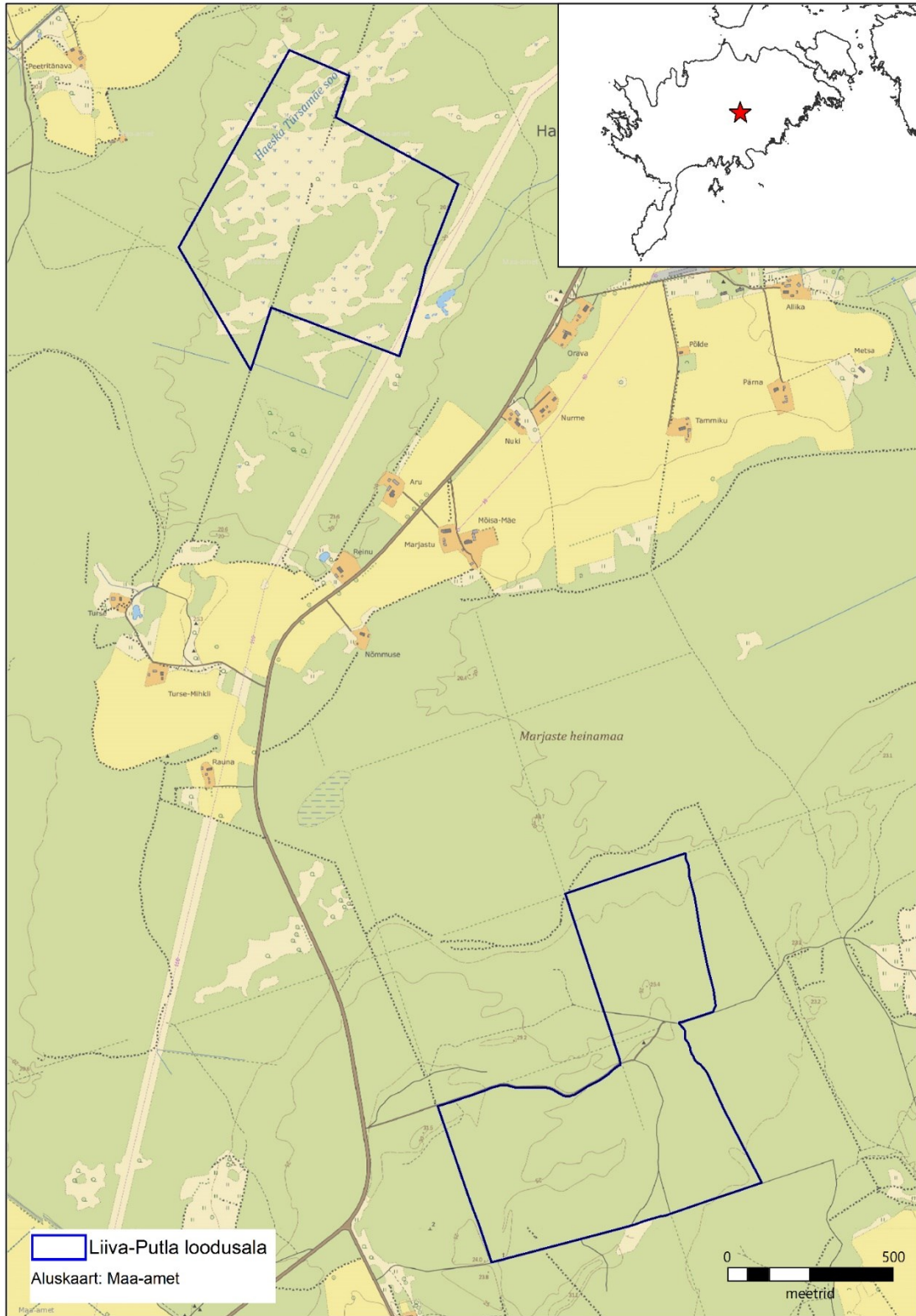
1. Ala iseloomustus

Kaitstava ala nimi	Liiva-Putla looduskaitseala
Loodusala nimi	Liiva-Putla loodusala (EE0040439) (joonis 1)
Pindala	101,9 ha
Asukoht ja piirid	https://register.keskkonnaportaal.ee/register/internationally-important-area/8953312 , https://xgis.maaamet.ee/xgis2/page/app/looduskaitse
Kaitsekord	https://www.riigiteataja.ee/akt/13294013?leiaKehtiv
Koostaja nimi	Kadri Paomees
Koostamise aasta	2023
Kaitsekorralduskava koostamise kord	„Kaitsekorralduskava koostamise ja kinnitamise kord ning kaitsekorralduskava kinnitaja määramine” https://www.riigiteataja.ee/akt/104112022001

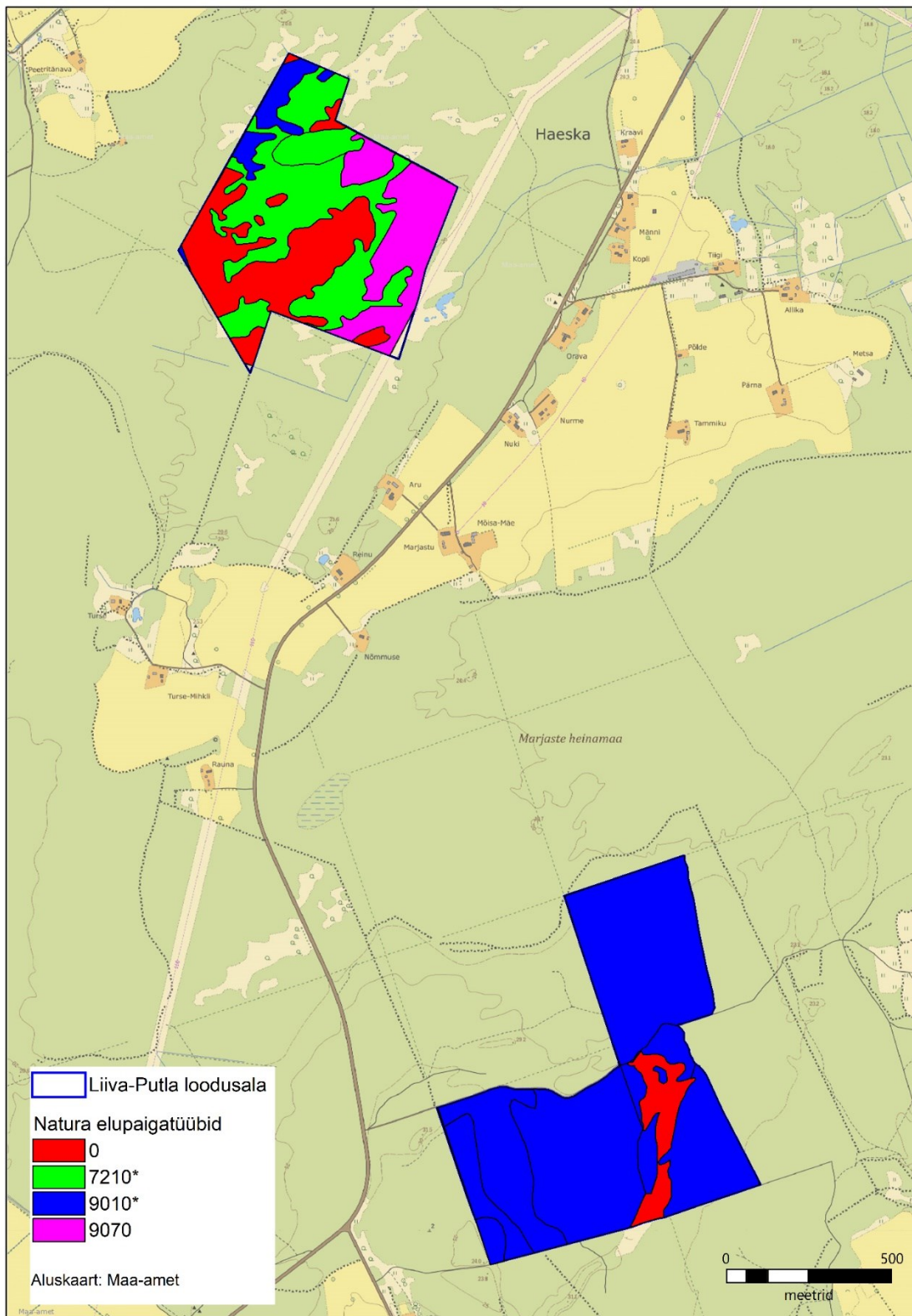
Liiva-Putla loodusala ja looduskaitseala kaitse-eesmärgiks on metsa- ja sookoosluste kaitse läbi loodusliku arengu.

Kaitsekorralduskava annab soovitusel kaitstava ala valitsejale kaitse eesmärkide saavutamise parimatest viisidest, kuid ei loo õigusi ega kohustusi kolmandatele isikutele.

Liiva-Putla loodusala KKK on koostatud tähtajatult. Kava vaadatakse üle ja uuendatakse põhjendatud juhtudel kaitseväärtuste kaitse tagamise eesmärgil lähtuvalt tulemuslikkuse hindamise või uue inventuuri andmetest.



Joonis 1. Liiva-Putla loodusala paiknemine Saare maakonnas (aluskaart: Eesti Põhikaart, Maa-ameti WMS kaardirakendus seisuga oktoober 2023).



Joonis 2. Liiva-Putla loodusosal inventeeritud elupaigatüüpide paiknemine (aluskaart: Eesti Põhikaart, Maa-ameti WMS kaardirakendus seisuga oktoober 2023).

1.1 Uuritus ja seire

Inventuurid ja uuringud

Esmane elupaigatüüpide inventuur toimus alal Eestimaa Looduse Fondi inventuuri raames aastatel 1994 ja 1997, mida 2002. aastal osaliselt korrigeeriti. Inventuuri andmetel leiduvad alal järgmised rahvusvahelise tähtsusega elupaigatüübid: lubjarikkad madalsood lääne-mõõkrohuga (7210*), vanad loodusmetsad (9010*) ning puiskarjamaad (9070) (joonis 2).

III kaitsekategooria kaitsealuseid taimeliike (künnapuu (*Ulmus laevis*), harilik käoraamat (*Gymnadenia conopsea*), kahelehine käokeel (*Platanthera bifolia*)) on alal inventeeritud 1994. a Eestimaa Looduse Fondi elupaigatüüpise inventuuri käigus (Helina Ontik) ja harilikku käoraamatut (*Gymnadenia conopsea*) on 2019. a registreerinud ka Anneli Palo.

II kaitsekategooria kaitsealune linnuliik karvasjalg-kakk (*Aegolius funereus*) registreeriti alal 2007. a Rein Nellise poolt.

III kaitsekategooria kaitsealuse seeneliigi musta narmiku (*Phellodon niger*) viimane vaatlus oli alal 2022. a Maarja Nõmme ja Rein Nellise poolt. III kaitsekategooria kaitsealuse seeneliigi pruunika vöötarmiku (*Phellodon fuligineoalbus*) viimane vaatlus oli alal 2021. a Irja Saare ja Irma Zetturi poolt, varasemalt on liiki seiranud ka Indrek Sell.

II kaitsekategooria kaitsealuse seeneliigi kroonliudiku (*Sarcosphaera coronaria*) vaatlus oli alal 2015. a Allar Liivi ja Maris Sepa poolt. II kaitsekategooria kaitsealuse seeneliigi sellerheiniku (*Tricholoma apium*) viimane vaatlus oli alal 2021. a Irja Saare ja Irma Zetturi poolt, varasemalt on liiki seiranud ka Indrek Sell.

I kaitsekategooria kaitsealuse seeneliigi lilla põdramoka (*Sarcodon fuligineoviolaceus*) viimane vaatlus oli alal 2022. a Maarja Nõmme ja Rein Nellise poolt.

Tabelis 1 ja 2 toodud kaitseväärtuste seisundid on määratud siin loetletud inventuuride andmete põhjal.

Riiklik seire

Oluline on jätkata riiklike seiretega. Riiklik seire kuulub I prioriteeti ning korraldajaks on Keskkonnaagentuur (*KAUR*). Tegevus toimub riikliku seirekava järgi.

Alale jääb kolm seirejaama: kaitstavate seeneliikide seire (Liiva-Putla (13/1); SJA8499000), haruldaste ja ohustatud taimekoosluste seire (Saaremaa, Kuressaare metskond, kv. 292 er. 5, osa vääriselupaigast nr. 131012; SJA3747000), haruldaste ja ohustatud taimekoosluste seire (Saaremaa, Kuressaare metskond, kv. 292, er. 4, osa vääriselupaigast nr. 131012; SJA0164000).

Inventuuride ja uuringute vajadus

Vajalik on alal läbi viia elupaigatüüpide inventuur, sest andmed on vanemad kui 10 aastat ja täpne inventeerimise aeg on teadmata. Inventuur on vajalik kaitse eesmärkide seadmiseks, seisundi hindamiseks ja edaspidiste vajalike tegevuste planeerimiseks.

Vajalik on seeneliikide ja taimeliikide inventuur, kuna puuduvad andmed osade kaitse eesmärgiks olevate liikide esinemise kohta (must seahernes, pruun kübarnarmik, helejalg-põdramokk).

2. Kaitseväärtused ja kaitse eesmärgid

Loodusala looduskaitse väärtused on Euroopa Liidu Loodusdirektiivi I lisasse kantud kooslused. Tabelis 1 võetakse kokku Liiva-Putla loodusala kaitseväärtuste hoidmisega seotud kaitse eesmärgid, soodsa looduskaitse seisundi saavutamist või hoidmist mõjutavad tegurid ning nende ärahoidmiseks või leevendamiseks ettenähtavad meetmed ning kaitsetegevuse oodatavad tulemused. Koosluste, liikide, kasvukohtade või elupaikade soodsa seisundi saavutamise või hoidmise tarvis seatavad (hooldamise ja taastamise) meetmed on seatud vastavalt elupaigatüüpidele koostatud hoolduskavadele ja liikide kaitse tegevuskavadele, kui ei ole tabelis märgitud teisiti. Kavade on leitavad Keskkonnaameti kodulehel ja viited on lisatud kasutatud andmeallikate nimekirja.

Tabel 1. Liiva-Putla loodusala kaitseväärtuste koondtabel (kooslused).

Kaitseväärtus ¹	Seisund ² (pindala / esinduslikkus)	Kaitse eesmärk ³	Mõjutegurid	Meetmed	Oodatav tulemus ⁴	Märkused	Panus üldpindalasse / SDF-i (%) ⁵
Sookooslused							
Lubjarikkad madalsood läänemõõkrohuga (7210*) KE – jah, LoD – I, LoA – jah	• 19 ha / B	• Elupaigatüübi säilitamine 19 ha		• Looduslikule arengule jätmine 19 ha	• Heas seisus elupaiku on säilinud 19 ha	• Andmed on vanad ja vajavad täpsustamist	• 0,76 / 1,06
Poollooduslikud kooslused							
Puiskarjamaad (9070) KE – jah, LoD – I, LoA – jah	• 9,7 ha / B	• Elupaigatüübi säilitamine 9,7 ha	• Võsastumine • Metsastamine	• Hooldamine 9,7 ha	• Heas seisus elupaiku on säilinud 9,7 ha	• Praegu alal hooldamist ei toimu	• 0,32 / 0,46
Metsaelupaigatüübid							
Vanad loodusmetsad (9010*) KE – jah, LoD – I, LoA – jah	• 31,3 ha / A • 23,7 ha / C	• Elupaigatüübi säilitamine 31,3 ha • Elupaigatüübi seisundi parendamine 23,7 ha	• Tegemist on väga populaarse ja külalastava seenemetsaga	• Looduslikule arengule jätmine 55 ha	• Heas seisus elupaiku on säilinud 55 ha	• Andmed on vanad ja vajavad täpsustamist • Külalastust ei ole plaanis alal piirata, sest mõju kaitse eesmärkidele puudub	• 0,08 / 0,46

¹ LKS – kaitsekategooria looduskaitseeaduse alusel;
KE (jah/ei) – on või ei ole kaitstava ala kaitse-eesmärk;
LoD – loodusdirektiivi lisa number;
LoA (jah/ei) – on või ei ole loodusala kaitse-eesmärk;

² SDF andmed; Elupaigatüübi esinduslikkus: A – väga hea, B – hea, C – arvestatav, p – potentsiaalne

³ Kaitse eesmärk seatakse aastaks 2050

⁴ Oodatav tulemus seatakse aastaks 2050 ja tulemuslikkust hinnatakse iga 10 aasta tagant

⁵ 2019. a loodusdirektiivi aruande andmete põhjal (<https://nature-art17.eionet.europa.eu/article17/habitat/report/>). Numbrid näitavad, milline on selle loodusala elupaigatüüpide osakaal kogu Eesti elupaigatüüpide / kõikide SDF-i kantud elupaigatüüpide pindalast

Tabel 2. Liiva-Putla loodusala kaitseväärtuste koondtabel (liigid).

Kaitseväärtus	Seisund	Kaitse eesmärk	Mõjutegurid	Meetmed	Oodatav tulemus	Märkused
Siseriiklikud eesmärgid						
Lilla põdramokk (<i>Sarcodon fuligineoviolaceus</i>) LKS – I, KE – jah, LoD – ei, LoA – ei	7,9 ha	Liigile sobiliku kasvukoha pindala on kokku vähemalt 7,9 ha		<ul style="list-style-type: none"> Looduslikule arengule jätmise 7,9 ha 	Kasvukoha säilimine 7,9 ha	<ul style="list-style-type: none"> 2022. a seisuga oli alal 10 viljakeha
Kroonliudik (<i>Sarcosphaera coronaria</i>) LKS – II, KE – ei, LoD – ei, LoA – ei	0,04 ha	Liigile sobiliku kasvukoha pindala on kokku vähemalt 0,04 ha	<ul style="list-style-type: none"> Pole kaitse eesmärk 	<ul style="list-style-type: none"> Looduslikule arengule jätmise 0,04 ha Lisada kaitse eesmärkide hulka 	Kasvukoha säilimine 0,04 ha	<ul style="list-style-type: none"> 2015. a seisuga oli alal 12 viljakeha
Sellerheinik (<i>Tricholoma apium</i>) LKS – II, KE – ei, LoD – ei, LoA – ei	Liigile sobivad elupaigad (9010*) on säilinud	Liigile sobivad elupaigad (9010*) on säilinud	<ul style="list-style-type: none"> Pole kaitse eesmärk 	<ul style="list-style-type: none"> Looduslikule arengule jätmise Lisada kaitse eesmärkide hulka 	Liigile sobivad elupaigad (9010*) on säilinud	<ul style="list-style-type: none"> 2011. a seisuga oli alal 11 viljakeha, 2021. a viljakehi ei leitud
Must narmik (<i>Phellodon niger</i>) LKS – III, KE – jah, LoD – ei, LoA – ei	0,13 ha	Liigile sobiliku kasvukoha pindala on kokku vähemalt 0,13 ha		<ul style="list-style-type: none"> Looduslikule arengule jätmise 0,13 ha 	Kasvukoha säilimine 0,13 ha	<ul style="list-style-type: none"> 2022. a seisuga olid alal üksikud viljakehad

Pruunikas vöötnarmik <i>(Phellodon fuligineoalbus)</i> LKS – III, KE – jah, LoD – ei, LoA – ei	Liigile sobivad elupaigad (9010*) on säilinud	Liigile sobivad elupaigad (9010*) on säilinud		<ul style="list-style-type: none"> Looduslikule arengule jätmise 	Liigile sobivad elupaigad (9010*) on säilinud	<ul style="list-style-type: none"> Metsamajanduslik tegevus
Künnapuu (<i>Ulmus laevis</i>) LKS – III, KE – jah, LoD – ei, LoA – ei	16,6 ha	Liigile sobiliku kasvukoha pindala on kokku vähemalt 16,6 ha		<ul style="list-style-type: none"> Looduslikule arengule jätmise 	Kasvukoha säilimine 16,6 ha	
Harilik käöraamat <i>(Gymnadenia conopsea)</i> LKS – III, KE – jah, LoD – ei, LoA – ei	16,6 ha	Liigile sobiliku kasvukoha pindala on kokku vähemalt 16,6 ha		<ul style="list-style-type: none"> Looduslikule arengule jätmise 	Kasvukoha säilimine 16,6 ha	
Kahelehine käokeel <i>(Platanthera bifolia)</i> LKS – III, KE – jah, LoD – ei, LoA – ei	24,5 ha	Liigile sobiliku kasvukoha pindala on kokku vähemalt 24,5 ha		<ul style="list-style-type: none"> Looduslikule arengule jätmise 	Kasvukoha säilimine 24,5 ha	
Must seahernes <i>(Lathyrus niger)</i> LKS – II, KE – jah, LoD – ei, LoA – ei	Teadmata	Andmete täpsustamine	<ul style="list-style-type: none"> Info puudumine 	<ul style="list-style-type: none"> Inventuur 	<ul style="list-style-type: none"> Andmed on täpsustunud 	<ul style="list-style-type: none"> EELISes puudub info liigi esinemise kohta

Pruun kübarnarmik (<i>Hydnellum ferrugineum</i>) LKS – ei, KE – jah, LoD – ei, LoA – ei	Teadmata	Andmete täpsustamine	<ul style="list-style-type: none"> • Info puudumine 	<ul style="list-style-type: none"> • Inventuur 	<ul style="list-style-type: none"> • Andmed on täpsustunud 	<ul style="list-style-type: none"> • EELISes puudub info liigi esinemise kohta
Helejalg- põdramokk (<i>Sarcodon leucopus</i>) LKS – ei, KE – jah, LoD – ei, LoA – ei	Teadmata	Andmete täpsustamine	<ul style="list-style-type: none"> • Info puudumine 	<ul style="list-style-type: none"> • Inventuur 	<ul style="list-style-type: none"> • Andmed on täpsustunud 	<ul style="list-style-type: none"> • EELISes puudub info liigi esinemise kohta

3. Kavandatavad kaitsekorralduslikud tegevused

Vajalike tegevuste tabelisse (tabel 3) on koondatud tööd, mis on vajalikud kaitse eesmärkide saavutamiseks, tabelit võidakse tulevikus täiendada.

Tabelis on tegevused jaotatud vastavalt tegevuse olulisusele järgmistesse prioriteetsusklassidesse:

- 1) esimene prioriteet – hädavajalik tegevus, milleta kaitse eesmärkide täitmine planeeritavas ajavahemikus on võimatu, see on kaitseväärtuste säilimisele ja toimiva ohuteguri kõrvaldamisele suunatud tegevus (taastamine, taasloomine); kaitsekorralduse tulemuslikkuse hindamiseks vajalik tegevus (inventeerimine);
- 2) teine prioriteet – vajalik tegevus, mis on suunatud väärtuste taastamisele ja potentsiaalsete ohutegurite kõrvaldamisele;
- 3) kolmas prioriteet – soovituslik tegevus ehk tegevus, mis aitab kaudselt kaasa väärtuste säilimisele ja taastamisele ning ohutegurite kõrvaldamisele (infotahvlid, külastustaristu).

Tabel 3. Vajalikud tegevused aastaks 2033.

Jrk	Tegevuse nimetus	Maht	Tegevuse tüüp	Korraldaja	Prioriteet	Ajagraafik
Inventuurid, seired, uuringud						
1	Elupaigatüüpide andmete täpsustamine	101,9 ha	Inventuur	KeA	I	2030 ⁶
2	Taimeliikide inventuur	101,9 ha	Inventuur	KeA	I	2030
3	Seeneliikide inventuur	101,9 ha	Inventuur	KeA	I	2030
Hooldus, taastamine ja ohjamine						
4	Puiskarjamaade hooldamine	9,7 ha	Koosluse hooldustöö	KeA/MO	I	igal aastal
5	Vanad loodusmetsad (9010*) seisundi parendamine	23,7 ha	Koosluse seisundi parendamine läbi loodusliku arengu	KeA	I	2050 ⁷
Kavad, eeskirjad						

⁶ Elupaigatüüpide andmed peavad olema täpsustunud aastaks 2030

⁷ Oodatav tulemus seatakse aastaks 2050 ja tulemuslikkust hinnatakse iga 10 aasta tagant

6	Kaitsekorralduskava andmete üle vaatamine ja vajadusel uuendamine		Tegevuskava	KeA	I	1 kord kümne aasta jooksul
7	Kaitsekorralduskava tulemuslikkuse hindamine		Tegevuskava	KeA	I	1 kord kümne aasta jooksul
8	Kaitse eesmärkide muutmine		Kaitsekorra muutmine	KeA/KliM	I	2027

Kasutatud andmeallikad

EELIS. (2010). Kasutamise kuupäev: 25. september 2023. a., allikas https://eelis.ee/default.aspx?state=3;68547593;est;eelisand;;&comp=objresult=rahvala&obj_id=-548900041

Keskkonnaamet. (2021). *Pärandniitude tegevuskava*.

Keskkonnaamet. (2017). Lilla põdramoka (*Sarcodon fuligineoviolaceus*) tegevuskava.

Paal, J. (2004). *Euroopas väärtustatud elupaigad Eestis*. Tallinn: AS Kirjastus Ilo ja trükikoda Ilo Print.

Paal, J. (2007). *Loodusdirektiivi elupaigatüüpide käsiraamat*. Tallinn: Auratrükk.

Palo, A. (2018). *Loodusdirektiivi metsaelupaikade inventeerimise juhend*. Tartu.

Riigikantselei. (2010). *Riigi Teataja*. Kasutamise kuupäev: 25. september 2023. a., allikas Riigi Teataja: <https://www.riigiteataja.ee/akt/13294013?leiaKehtiv>

Riigikantselei. (2010). *Riigi Teataja*. Kasutamise kuupäev: 25. september 2023. a., allikas Riigi Teataja: <https://www.riigiteataja.ee/akt/130062023035?leiaKehtiv>

Roosaluste, E. (2019). *Puisniitude ja puiskarjamaade hoolduskava*. Tartu.