

KINNITATUD
Keskkonnaameti
21.11.2023
korraldusega nr 1-3/23/638

Pootsi loodusala kaitsekorralduskava



„Vaade Pootsi mõisa alleele” Toomas Kalda.

Keskkonnaamet 2023

Sisukord

1. Ala iseloomustus	4
1.2 Uurituse ja seire	6
1.2.1 Inventuurid ja uuringud.....	6
1.2.2 Riiklik seire	6
1.2.3 Inventuuride ja uuringute vajadus.....	6
2. Kaitseväärtused ja kaitse eesmärgid	7
3. Kavandatavad kaitsekorralduslikud tegevused	9
3.1. Külastuskorraldus	10
Kasutatud andmeallikad	11

Kasutatud lühendid, mõisted ja selgitused

EELIS – Eesti looduse infosüsteem

Kaitse eesmärk – kaitseväärtuse soovitud seisund

Kaitseväärtus – kaitse-eeskirjas nimetatud kaitstav loodusväärtus (kaitse-eesmärk)

KAUR – Keskkonnaagentuur

KE – kaitse-eeskiri

KeA – Keskkonnaamet

KESE – keskkonnaseire infosüsteem

KKK – kaitsekorralduskava

LKS – looduskaitseeadus

KOV – kohalik omavalitsus

LoA – loodusala (loodusdirektiivi I ja II lisas nimetatud elupaigatüüpide või liikide kaitseks asutatud ala)

LoD – loodusdirektiiv (käsitleb ohustatud elupaikade ning loodusliku loomastiku ja taimestiku kaitsepõhimõtteid)

Säilitamine – olemasolevate väärtuste säilitamine (seisund ei muutu halvemaks, säilitamine ei tähenda seda, et seisund peab jääma samaks) (looduslik areng)

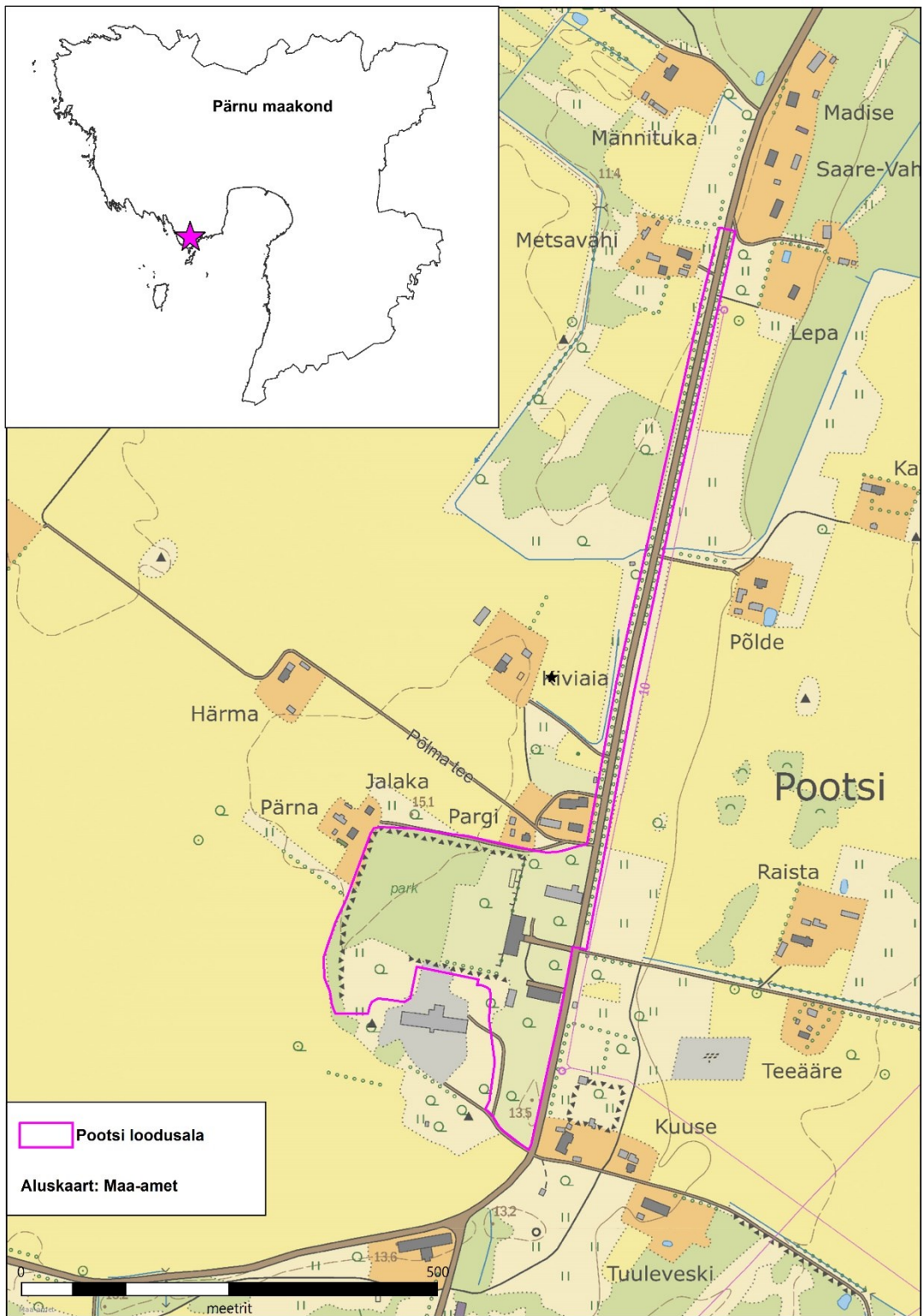
1. ALA ISELOOMUSTUS

Kaitstava ala nimi	Pootsi mõisa park (KLO1200146)
Loodusala nimi	Pootsi loodusala (EE0040339, RAH0000551) (joonis 1)
Pindala	8,3 ha
Asukoht ja piirid	https://register.keskkonnaportaal.ee/register/internationally-important-area/8953473 , https://xgis.maaamet.ee/xgis2/page/app/looduskaitse
Kaitsekord	„Pärnu maakonna kaitsealuste parkide ja puistute piirid” https://www.riigiteataja.ee/akt/12806310?leiaKehtiv , „Kaitsealuste parkide, arboretumite ja puistute kaitse-eeskiri” https://www.riigiteataja.ee/akt/130052015008 ja Looduskaitseeadus https://www.riigiteataja.ee/akt/129062022007?leiaKehtiv .
Koostaja	Kirsi Loide
Koostamise aasta	2023
Kaitsekorralduskava koostamise kord	„Kaitsekorralduskava koostamise ja kinnitamise kord ning kaitsekorralduskava kinnitaja määramine” https://www.riigiteataja.ee/akt/104112022001

Loodusala eesmärgiks on nahkhiirte elupaikade kaitse. Aktiivseid tegevusi ette ei nähta.

Kaitsekorralduskava annab soovitusel kaitstava ala valitsejale kaitse eesmärkide saavutamise parimatest viisidest, kuid ei loo õigusi ega kohustusi kolmandatele isikutele.

Pootsi loodusala KKK on koostatud tähtajatult. Kava vaadatakse üle ja uuendatakse põhjendatud juhtudel väärtuste kaitse tagamise eesmärgil lähtuvalt tulemuslikkuse hindamise või uue inventuuri andmetest.



Joonis 1. Pootsi loodusala paiknemine Pärnu maakonnas (aluskaart: Eesti Põhikaart, Maa-ameti WMS kaardirakendus 2023).

1.2 Uuritus ja seire

1.2.1 Inventuurid ja uuringud

Loodusalal on tehtud nahkhiirlaste vaatlusi 1986 ja 2008. aastal. Tabelis 1 toodud kaitse eesmärkide seisundid on määratud nende vaatluste andmete põhjal.

1.2.2 Riiklik seire

Loodusala jääb nahkhiirte seireala (Lao (E514N398)) sisse. Seire metoodika näeb ette, et iga 6 aastase tsükli kohta võetakse 10x10 km ETRS ruudustikust ca. 130 ruudu suurune juhuvalim. Olemasolevate andmete järgi on riikliku seire käigus Pootsi mõisa pargis tiigilendlast seiratud 2018. aastal, mil liiki kohata ei õnnestunud.

1.2.3 Inventuuride ja uuringute vajadus

Nahkhiirlaste inventuurid

Vajalik on alal läbi viia nahkhiirlaste inventuur. Loodusalale jäävad EELIS-e andmetel kolme nahkhiireliigi leiukohad, kuid nende vaatluste andmed on aastast 1986 ja 2008 ning vajavad uuendamist. Tegevus on vajalik kaitse eesmärkide seadmiseks, seisundi hindamiseks ja edaspidiste vajalike tegevuste planeerimiseks.

Pargi ja allee inventuur

Vajalik on kaardistada mõisa pargi ja allee seisund sh seisund ja toimimine kaitsealuste liikide elupaikadena (nahkhiirlased). Tegevus on vajalik kaitse eesmärkide seadmiseks, seisundi hindamiseks ja edaspidiste vajalike tegevuste planeerimiseks.

2. KAITSEVÄÄRTUSED JA KAITSE EESMÄRGID

Loodusala kaitseväärtus on Euroopa Liidu loodusdirektiivi II lissasse kantud nahkhiir tiigilendlane (*Myotis dasycneme*) ja tema elupaik. Loodusala hõlmab Pootsi mõisa parki ja alleed, millel on kultuuriline väärtus (kultuurimälestiste registris). Tabelis 1 võetakse kokku Pootsi loodusala kaitseväärtuste hoidmisega seotud kaitse eesmärgid, soodsa looduskaitse seisundi saavutamist või hoidmist mõjutavad tegurid ning nende ärahoidmiseks või leevendamiseks ettenähtavad meetmed ning kaitsetegevuse oodatavad tulemused. Liikide ja nende elupaikade soodsa seisundi saavutamise või hoidmise tarvis seatavad (hooldamise ja taastamise) meetmed on seatud vastavalt liikide kaitse tegevuskavadele, kui ei ole tabelis märgitud teisiti.

Tabel 1. Pootsi loodusala kaitseväärtuste koondtabel.

Kaitseväärtus ¹	Seisund	Kaitse eesmärk ²	Mõjutegurid	Meetmed	Oodatav tulemus ³	Märkused
Natura kaitseväärtused						
Tiigilendlane (<i>Myotis dasycneme</i>) LKS – II, KE – ei, LoD – II ja IV, LoA – jah	Toitumisala (6,2 ha, üks isend) ⁴	Toitumisala säilimine (6,2 ha)	<ul style="list-style-type: none"> • Info puudumine • Häirimine • Ei ole LKA kaitse-eesmärk 	<ul style="list-style-type: none"> • Inventuur • Inimeste teadlikkuse tõstmine • Lisada LKA kaitse-eesmärgiks 	Toitumisala säilimine (6,2 ha)	

¹ LKS – kaitsekategooria looduskaitseaduse alusel;
KE (jah/ei) – on või ei ole kaitseala kaitse-eesmärk;
LoD – loodusdirektiivi lisa number;

LoA (jah/ei) – on või ei ole loodusala kaitse-eesmärk

² Kaitse eesmärk seatakse aastaks 2050

³ Oodatav tulemus seatakse aastaks 2050 ja tulemuslikkust hinnatakse iga 10 aasta tagant

⁴ 1986. a seireandmed

Pargi-nahkhiir <i>(Pipistrellus nathusii)</i> LKS – II, KE – ei, LoD – IV, LoA – ei	Toitumisala (5,9 ha, üks isend) ⁵	Toitumisala säilimine (5,9 ha)	<ul style="list-style-type: none"> • Info puudumine • Häirimine • Ei ole LKA ega LoA kaitse-eesmärk 	<ul style="list-style-type: none"> • Inventuur • Inimeste teadlikkuse tõstmine • Lisada LKA ja LoA kaitse-eesmärgiks 	Toitumisala säilimine (5,9 ha)	Lisada kaitse-eesmärgiks
Põhja-nahkhiir <i>(Eptesicus nilssonii)</i> LKS – II, KE – ei, LoD – IV, LoA – ei	Toitumisala (5,9 ha, üks isend) ⁶	Toitumisala säilimine (5,9 ha)			Toitumisala säilimine (5,9 ha)	

⁵ 2008. a seireandmed

⁶ 2008. a seireandmed

3. KAVANDATAVAD KAITSEKORRALDUSLIKUD TEGEVUSED

Vajalike tegevuste tabelisse (tabel 2) on koondatud tööd, mis on vajalikud kaitse-eesmärkide saavutamiseks, tabelit võidakse tulevikus täiendada.

Tabelis on tegevused jaotatud vastavalt tegevuse olulisusele järgmistesse prioriteetsusklassidesse:

- 1) esimene prioriteet – hädavajalik tegevus, milleta kaitse eesmärkide täitmine planeeritavas ajavahemikus on võimatu, see on kaitseväärtuste säilimisele ja toimiva ohuteguri kõrvaldamisele suunatud tegevus (taastamine, parendamine); kaitsekorralduse tulemuslikkuse hindamiseks vajalik tegevus (inventeerimine);
- 2) teine prioriteet – vajalik tegevus, mis on suunatud väärtuste taastamisele ja potentsiaalsete ohutegurite kõrvaldamisele;
- 3) kolmas prioriteet – soovituslik tegevus ehk tegevus, mis aitab kaudselt kaasa väärtuste säilimisele ja taastamisele ning ohutegurite kõrvaldamisele (infotahvlid, külastustaristu).

Tabel 2. Vajalikud tegevused aastaks 2033.

Jrk	Tegevuse nimetus	Maht	Tegevuse tüüp	Korraldaja	Prioriteet	Ajagraafik
Inventuurid, seired, uuringud						
1	Nahkhiirlaste seire	8,3 ha	Seire	KAUR	I	6 aastase tsükliga
2	Nahkhiirlaste inventuur	9,3 ha	Inventuur	KeA	I	2028
3	Pargi ja allee (seisukorra) inventuur	8,3 ha	Inventuur	KeA/MO	II	2027
Taristu, tehnika ja loomad						
4	Infotahvlite koostamine ja paigaldamine	1 tk	Infotahvlite rajamine	KeA/MO	III	2031
Kavad, eeskirjad						
5	Kaitsekorralduskava andmete üle vaatamine ja vajadusel uuendamine		Tegevuskava	KeA	I	1 kord kümne aasta jooksul
6	Kaitsekorralduskava tulemuslikkuse hindamine		Tegevuskava	KeA	I	1 kord kümne aasta jooksul
7	Kaitse-eesmärkide muutmine		Kaitsekorra muutmine	KeA	I	2029

3.1. Külastuskorraldus

Pootsi mõis on toimiv veinimõisana, kus toodetakse veine, korraldatakse mitmeid üritusi ja pakutakse majutust. Seega on Pootsi loodusala külastuskoormus arvestatav ning vajalik oleks inimeste teadlikkuse tõstmist ala kaitsealuse staatuse ja kaitsealuste liikide osas. Selleks tuleks koostöös maaomanikuga paigaldada kaitseväärtusi tutvustav infotahvel mõisa hoone lähedusse.

KASUTATUD ANDMEALLIKAD

- Keskkonnaagentuur. (2010). *Eesti looduse infosüsteem (EELIS)*. Kasutamise kuupäev: 01. juuni 2023. a., allikas <https://www.eelis.ee/>
- Keskkonnaagentuur. (2021). *Keskkonnaseire infosüsteem (KESE)*. Kasutamise kuupäev: 01. juuni 2023. a., allikas <https://kese.envir.ee/kese>
- Keskkonnaagentuur. (2023). *Keskkonnaportaal*. Kasutamise kuupäev: 01. juuni 2023. a., allikas <https://keskkonnaportaal.ee/>
- Keskkonnaamet. (2017). *Nahkhiirlaste (Vespertilionidae) kaitse tegevuskava*. Allikas: <https://keskkonnaamet.ee/elusloodus-looduskaitse/looduskaitse/liigikaitse>
- Maa-amet. (2023). *Maa-ameti geoportaal*. Kasutamise kuupäev: 01. juuni 2023. a., allikas Maa-amet: <https://geoportaal.maaamet.ee/est/>
- Muinsuskaitseamet. (2009). *Kultuurimälestiste riiklik register*. Kasutamise kuupäev: 01. juuni 2023. a., allikas <https://register.muinas.ee/>
- Riigikantselei. (2010). *Riigi Teataja*. Kasutamise kuupäev: 01. juuni 2023. a., allikas Riigi Teataja: <https://www.riigiteataja.ee/index.html>