



KESKKONNAAMET

Karula-Pikkjärve maastikukaitseala kaitsekorralduskava 2013-2023



Euroopa Liit
Euroopa
Regionaalarengu Fond



Eesti tuleviku heaks

SISUKORD

SISUKORD.....	2
1. Sissejuhatus.....	5
1.1. Ala iseloomustus	5
1.2. Maakasutus	6
1.3. Huvigrupid	9
1.4. Kaitsekord	10
1.5. Uuritus.....	11
1.5.1 Läbiviidud inventuurid ja uuringud	11
1.5.2 Riiklik seire	11
1.5.3 Inventuuride ja uuringute vajadus.....	11
2. VÄÄRTUSED JA KAITSE-EESMÄRGID	12
2.1 Kooslused	12
2.1.1 Järved	12
2.1.2 Metsakooslused	13
2.2 Maastik.....	20
2.2.1 Esteetilise väärtusega pikk ja kitsas järskude kallastega järveorg ja Pikkjärv.....	20
2.2.2 Karula Pikkjärve puhkemaastik	21
2.2.3 Maastikuvaated	22
2.2.4 Hajaasutusega mosaiikne pärandmaastik.....	23
3. Ala ja selle väärtuste tutvustamine ning külastuskorraldus	24
Visioon	24
Eesmärk.....	24
4. KAVANDATAVAD KAITSEKORRALDUSLIKUD TEGEVUSED JA EELARVE	25
4.1 Tegevuste kirjeldus	25
4.1.1. Kaitse-eeskirja muudatuste algatamine.....	25
4.1.2. Paisude rekonstrueerimine.	25
4.1.3. Lõkkekohtade hooldamine.....	25
4.1.4. Lõkkekohtade varustuse täiendamine ja rajatiste renoveerimine	25
4.1.5. Infotahvli paigaldamine	25
4.1.6. Treppide ehitamine lõkkekohtade juurdepääsudele	25
4.1.7. Parkla piirete rajamine	25
4.1.8. Kaitseala eesmärgid ja piiranguid tutvustava venekeelse infomaterjali ettevalmistamine, paljundamine	25
4.1.9. Sissesõidukeelu märkide paigaldamine	26
4.1.10 Avatud alade hooldamine	26
4.1.11. Vaate kujundamine	26
4.1.12. Võsatõrje	26
4.1.13. Pikkjärve seisundi seire.....	26
4.1.14. Metsaelupaikade seisundi seire.....	26
4.1.15. Kaitseala tähistuste paigaldamine.....	26
4.2 Eelarve	29
5. KAITSEKORRALDUSE TULEMUSLIKKUSE HINDAMINE	32
KASUTATUD KIRJANDUS.....	34
Lisad.....	35
Lisa 1. Karula Pikkjärve maastikukaitseala kaitse-eeskiri.....	35

Lisa 2. Kaitsekorra muutmise ettepanekud	38
Lisa 3. Väärtuste koondtabel.....	39
Lisa 4. Üldised ehitustegevuse põhimõtted	43
Lisa 5 Huvirühmade esindajate koosolekute protokollid.....	44
Lisa 6. Potentsiaalsed metsaelupaigad.....	53

Vastavalt looduskaitse seaduse § 25 on kaitsekorralduskava hoiualade ja kaitsealade alapõhise kaitse korraldamise aluseks.

Kaitsekorralduskava kinnitab Keskkonnaameti peadirektor. Teave kaitsekorralduskava kinnitamise kohta avalikustatakse Keskkonnaameti kodulehel.

Käesoleva Karula Pikkjärve maastikukaitseala kaitsekorralduskava (edaspidi *KKK*) eesmärk on:

- anda lühike ülevaade kaitstavast alast (edaspidi *ala*)- selle kaitsekorrast, kaitse-eesmärkidest, rahvusvahelisest staatusest, maakasutusest, huvigruppidest ning alal läbiviidavast riiklikust seirest;
- analüüsida ala eesmärgid ning anda hinnang iga põhiväärtuseks oleva liigi, elupaiga vms väärtuse seisundile;
- arvestades alale seatud eesmärgid määrata mõõdetavad kaitse-eesmärgid ja kaitsekorralduse oodatavad tulemused kaitsekorraldusperioodi lõpuks ning 30 aasta perspektiivis;
- anda ülevaade peamistest väärtusi mõjutavatest teguritest, kirjeldada kaitseks vajalikke meetmeid koos oodatavate tulemustega;
- määrata põhiväärtuste säilimisele, taastamisele ja tutvustamisele suunatud kaitsekorralduslike tegevuste elluviimise plaan koos tööde mahu, koha, ulatuse kirjelduse ja orienteeruva maksumusega;
- luua alusdokument kaitseala kaitsekorralduslike tööde elluviimiseks ja rahastamiseks.

Kaitsekorralduskava koostamisel viidi läbi kaks huvigruppide esindajate koosolekut 22.02.2012 ja 15.03.2012. 09.05.2012 toimus koosolek kaitsekorralduskava tutvustamiseks avalikkusele (protokollid lisas 5, osalejate nimekirjad lisas 7).

Kava koostamist koordineeris Keskkonnaameti Põlva-Valga-Võru regiooni kaitse planeerimise spetsialist Reet Reiman (tel: 7868371, 5160737, e-post: reet.reiman@keskkonnaamet.ee).

Kava koostasid Pille Tomson (tel: 5260618, e-post: tomsonpille@gmail.com) ja Liis Kuresoo (tel: 56243102, e-post: liis.kuresoo@elfond.ee).

KAITSEKORRALDUSKAVA ON VALMINUD „RIIKLIKU STRUKTUURIVAHENDITE KASUTAMISE STRATEEGIA 2007-2013“ JA SELLEST TULENEVA „ELUKESKKONNA ARENDAMISE RAKENDUSKAVA“ PRIORITEETSE SUUNA „SÄÄSTVA KESKKONNAKASUTUSE INFRASTRUKTUURIDE JA TUGISÜSTEEMIDE ARENDAMINE“ MEETME „KAITSEKORRALDUSKAVADE JA LIIKIDE TEGEVUSKAVADE KOOSTAMINE LOODUSE MITMEKESISUSE SÄILITAMISEKS“ PROGRAMMI ALUSEL EUROOPA REGIONAALARENGU FONDI VAHENDITEST.

1. SISSEJUHATUS

1.1. Ala iseloomustus

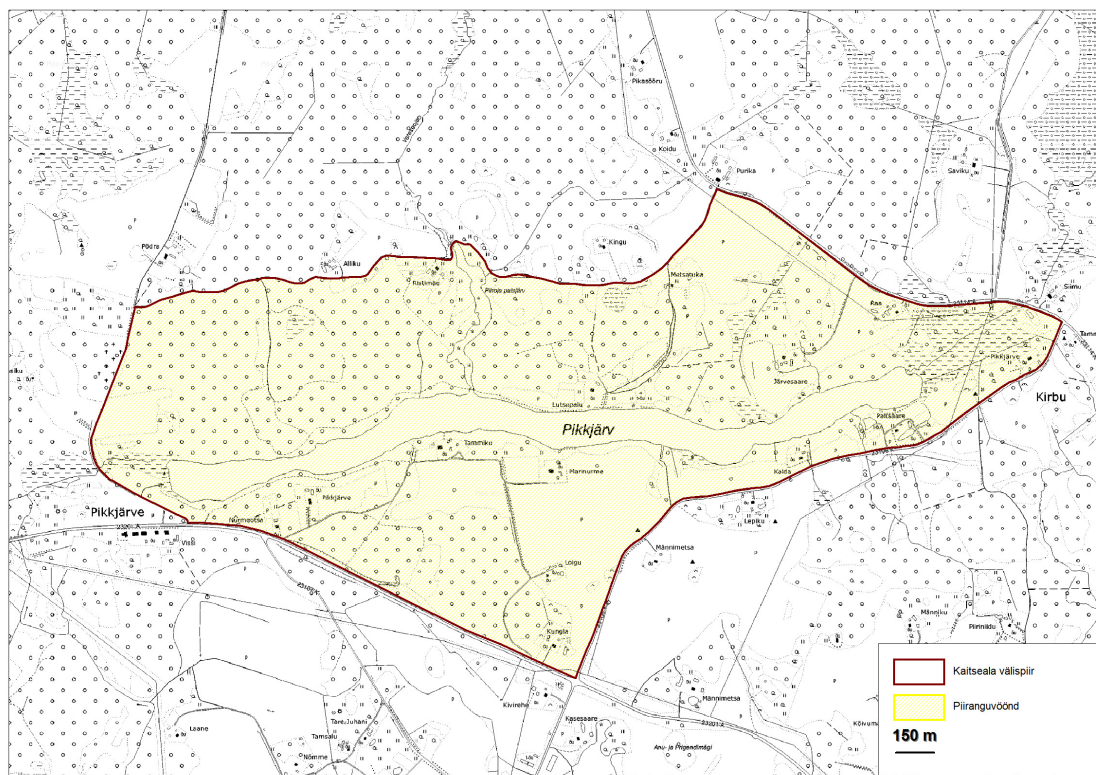
Karula Pikkjärve maastikukaitseala (KLO1000416) asub Valgamaal Karula vallas (joonis 1). Kaitseala on moodustatud Valga Rajooni TSN Täitevkomitee 11.12.1959. a otsusega kaitse alla võetud Pikkjärve ja seda ümbritseva metsa baasil. Karula Pikkjärve maastikukaitseala kaitse-eeskiri on kinnitatud 24.08.2006 Vabariigi Valitsuse määrusega nr 189 (RT I 2006, 39,290), mida on muudetud 19.01.2009 Vabariigi Valitsuse määrustega nr 13 (RT I 2009,7,48) ja nr 37 19.03.2010 (RT I 2010, 13, 70). Kaitseala kuulub tervikuna piiranguvööndisse. Kaitseala pindala on 359,8 ha.

Karula Pikkjärve maastikukaitseala (edaspidi kaitseala) kaitse-eesmärk on Karula Pikkjärve ja seda ümbritseva ala maastikuilme säilitamine ning nõukogu direktiivi 92/43/EMÜ looduslike elupaikade ning loodusliku loomastiku ja taimestiku kaitse kohta (Loodusdirektiiv) I lisa nimetatud elupaigatüübi – looduslikult rohketoitelise järve (3150) kaitse.

Karula Pikkjärve kaitseala kattub Karula Pikkjärve loodusalaga (EE0080424). Loodusalal on määratud kaitstavateks Loodusdirektiivi I lisa nimetatud elupaigatüübid looduslikult rohketoitelised järved (3150), vanad loodumetsad (*9010), rohunditerikkad kuusikud (9050), soostuvad ja soo-lehtmetsad (*9080) ning siirdesoo- ja rabametsad (*91D0). Loodusala pindala on 359,8 ha.

Karula Pikkjärv on eripärane oma kuju poolest: kõrgete kallastega ürgorus paikneva järve pikkus on 3 km ja laius kuni 160 m. Järve maksimaalne sügavus on 12,6 m. Pikkjärv on aluselise ja mineraalaineterikka veega rohketoitelise järv (elupaigatüüp 3150). Järve ümbritsevad lääneosas põlisel metsamaal paiknevad viljakate ja nõgudes ka märgade kasvukohatüüpide metsad ning idaosas pärandmaastikud.

Kaitseala on piirkonna elanikkonna jaoks oluline puhkeala ning Pikkjärv ka laiemalt tuntud kalajärv. Kaitseala on arvatud maakondliku tähtsusega väärtuslikuks maastikuks, kus on iseloomulik kõlvikuline muster ja kaunid maastikuvaated.

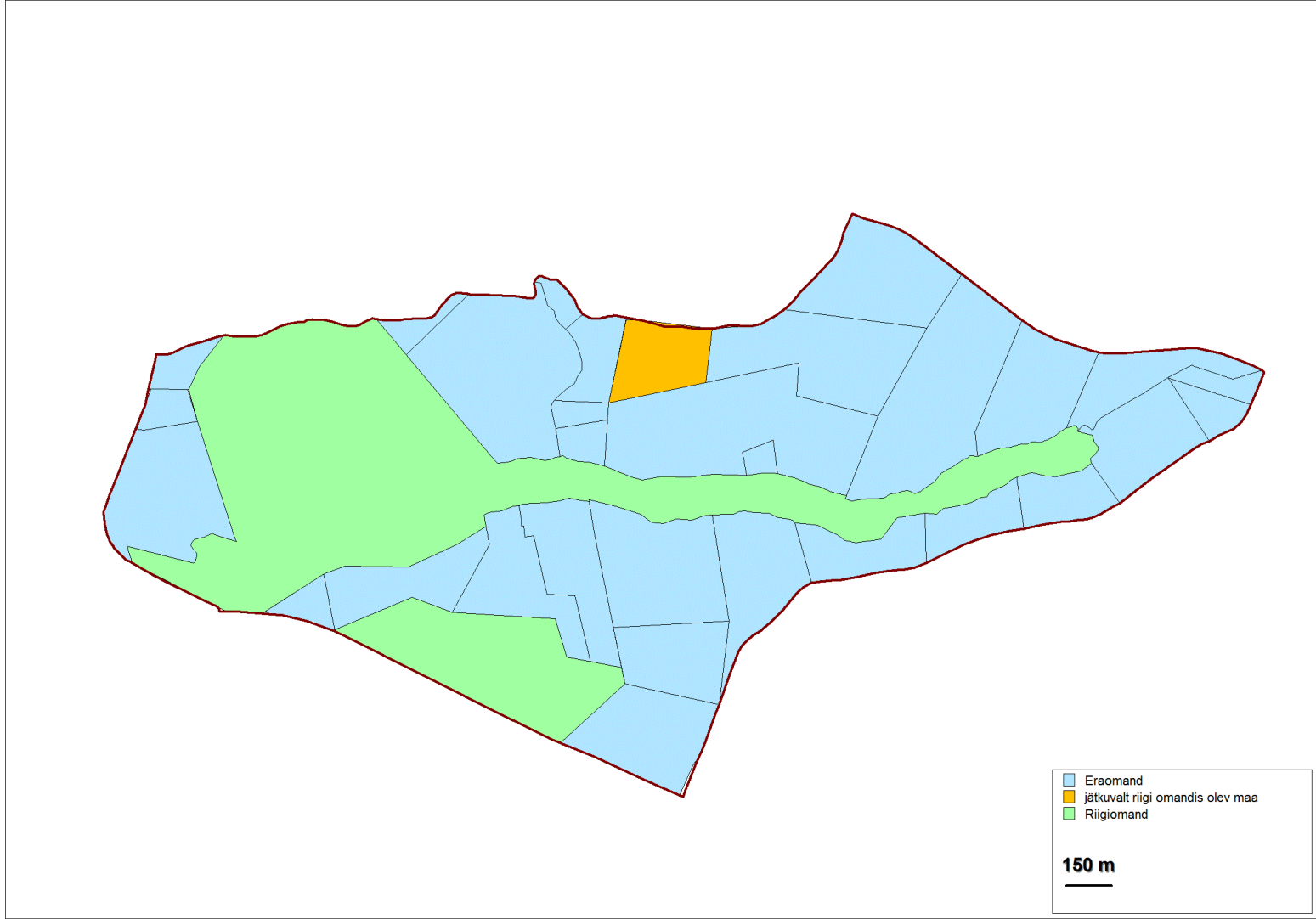


Joonis 1. Kaitseala paiknemine ja tsoneering

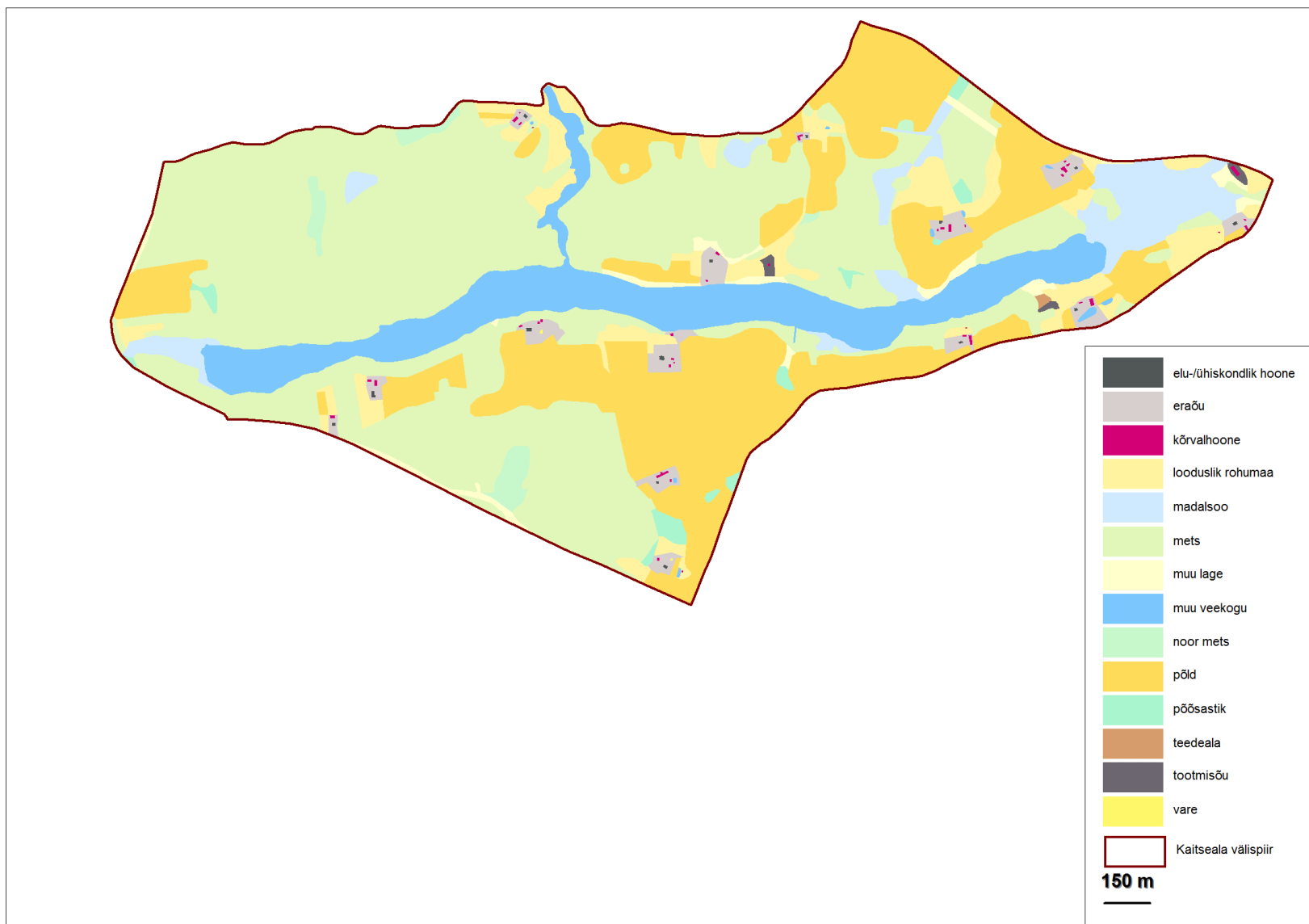
1.2. Maakasutus

Kaitseala asub valdavalt eramaal (joonis 2). Riigi maale jääb 95,51 ha, mis on RMK halduses, sealhulgas kvartalid VL 133 ja VL 134 ning Pikkjärv. 7,06 ha osas on riigi reservmaaks jätmise ettepanek (AT0803110290) (<http://xgis.maaamet.ee/xGIS/XGis>).

Põhikaardi andmetel on kaitsealast peaaegu pool kaetud metsaga (joonis 3). Lagedaid alasid on 114,8 ha, metsi ja põõsastikke 178,2 ha. Vee kogude pindala on 39,8 ha. Madalsoodena (17,5 ha) on kaardistatud peamiselt järveäärsed rooyalad ning kopra üleujutusosalad. Teede, õuede ja hoonete all on 9,25 ha.



Joonis 2. Maaomandi jaotus kaitsealal



Joonis 3. Kaitseala kõlvikuline struktuur Eesti Põhikaardi järgi

1.3. Huvigrupid

- **Keskkonnaamet** - kaitseala valitseja. Keskkonnaameti eesmärk on tagada ala eesmärgiks olevate väärtuste soodne seisund.
- **RMK** – ala külastuse korraldaja, külastusobjektide rajaja ja hooldaja ning loodushoiutööde läbiviija riigi maadel, piiritähiste paigaldaja ja hooldaja, kaitseala riigimetsade majandaja.
- **talunikud** – alal paiknevaid rohumaid hooldavad mitmed talunikud, kellest osa elab lähiümbruses väljaspool kaitseala. Samuti jäävad kaitsealast välja suuremad loomapidamishooned.
- **Marimetsa turismitalu** – alal on turismitalu, mille külastajad kasutavad järve muuhulgas ka veemotospordiks.
- **puhkajad ja kalamehed** – põhiliselt külastavad Pikkjärve Valgast pärit puhkajad ja kalastajad. On huvitatud heast ligipääsust järvele ja hooldatud lõkkekohtade olemasolust.
- **kinnisvara arendajad** - on huvitatud uute hoonete ehitamisest järveäärsele alale. Alale on püstitatud üks suvila ning algatatud on detailplaneering.
- **jahimehed** - alal tegutseb Lüllemäe jahiselts. Kaitsekorraga jahipiiranguid ei kaasne ja jahiteemalisi konflikte ei ole kaardistatud.
- **Karula Vallavalitsus** - on huvitatud puhkevõimaluste olemasolust, valla üldplaneeringuga on määratud Karula Pikkjärve RMK lõkkekohad.
- **Eesti Õigeusu Noorte Liit** - on rajanud kaitseala lähedale Vissi kiriku pastoraadis Laagrikeskuse. Laagris olevad lapsed kasutavad Pikkjärve ujumiskohana. Laagrikeskuse tegevust arendatakse edasi ja plaanis on Karulas korraldada nii laste- ja noortelaagreid, koolitusseminare, rahvusvahelisi noortekohtumisi ning samuti pakkuda puhkevõimalust peredele ja noortele (<http://www.eonl.ee/karula.php>).
- **elanikud** - on huvitatud ala hooldatusest, toimivate kommunikatsioonide olemasolust. Praegune külastustase vastab enam vähem elanikkonna koormustaluvusele, häirivana mõjuvad ujumiskohtadest ja turismitalust mõnikord kostev lärm ja skuutritega sõitmine.

1.4. Kaitsekord

Kaitseala kuulub vastavalt kaitsekorra eripärale ja majandustegevuse piiramise astmele piiranguvööndisse.

Vastavalt kehtivale kaitse-eeskirjale (lisa 1) on inimestel lubatud viibida, korjata marju, seeni ja muid metsa kõrvalsaadusi kogu kaitsealal, lubatud on jahipidamine ja kalapüük. Telkimine ja lõkke tegemine on kaitsealal lubatud ainult kohtades, mille kaitseala valitseja on selleks ette valmistanud ja tähistanud. Telkimine ja lõkke tegemine õuemaal on lubatud omaniku loal. Kaitsealal on lubatud kuni 50 osalejaga rahvaürituste korraldamine selleks ettevalmistamata kohtades. Rohkem kui 50 osalejaga rahvaürituste korraldamine selleks ettevalmistamata kohtades on lubatud üksnes kaitseala valitseja nõusolekul.

Sõidukiga sõitmine kaitsealal on lubatud ainult teedel. Maastikusõidukiga sõitmine on lubatud kaitseala valitseja nõusolekul. Sõidukiga sõitmine väljaspool teid ja maastikusõidukiga sõitmine kaitseala valitseja nõusolekuta on lubatud järelevalve- ja päästetöödel, käesoleva kaitse-eeskirjaga lubatud töödel, kaitseala valitsemisega seotud töödel, liinirajatiste hooldamiseks vajalikel töödel ja maatulundusmaal metsamajandustöödel või põllumajandustöödel ning kaitseala valitseja nõusolekul teostatavas teadustegevuses. Kaitseala vetel on lubatud mootorita ujuvvahendiga sõitmine. Mootoriga ujuvvahendiga sõitmine on lubatud järelevalve- ja päästetöödel, käesoleva kaitse-eeskirjaga lubatud töödel, kaitseala valitsemisega seotud töödel ning kaitseala valitseja nõusolekul teostatavas teadustegevuses. Kaitsealal on lubatud majandustegevus.

Kaitsealal on keelatud uue maaparandussüsteemi rajamine; maavara kaevandamine, välja arvatud maapõueseaduse § 59 lõikes 2 sätestatud juhul kaitseala valitsejaga kooskõlastatud kohtades; veekogude veetaseme ja kaldajoone muutmine ning uute veekogude rajamine; puhtpuistute kujundamine ja energiapuistute rajamine; biotsiidi ja taimekaitsevahendi kasutamine metsamaal ja looduslikul rohumaal ning roo varumine külmumata pinnasel. Kaitsealal on keelatud uuendusraie, välja arvatud turberaie, kusjuures tuleb säilitada koosluse liikide ja vanuse mitmekesisus samuti on keelatud puidu kokku- ja väljavedu külmumata pinnasel.

Kaitseala valitseja nõusolekuta on kaitsealal keelatud muuta katastriüksuse kõlvikute piire ja sihtotstarvet; koostada maakorralduskava ja teostada maakorraldustoiminguid; väljastada metsamajandamiskava; kehtestada detailplaneeringut ja üldplaneeringut; anda nõusolekut väikeehitise, sealhulgas lautri või paadisilla ehitamiseks; anda projekteerimistingimusi; anda ehitusluba ning püstitada ehitist, kaasa arvatud ajutist ehitist.

1.5. Uuritus

1.5.1 Läbiviidud inventuurid ja uuringud

Pikkjärve ala on vähe uuritud. Teostatud on:

- 1970. aastal limnoloogilised uuringud (A. Mäemets);
- 1986. aastal kaitseala kompleksuuringud (E. Andresmaa, M. Kõiv);
- 1998. aastal kaitseala revisjonülevaatus
(<http://loodus.keskkonnainfo.ee/WebEelis/infoleht.aspx?obj=yrg&id=2119763933>).

Pikkjärv on määratud elupaigaks Natura veeprojekti poolt. Metsaelupaigad on esialgselt inventeeritud Eestimaa Looduse Fondi (ELF) poolt ning täpsustatud käesoleva kaitsekorralduskava koostamise käigus. Kaitseala sood on inventeeritud ELFi projekti „Eesti soode looduskaitseline hindamine” käigus 2010. ja 2009. aastal. E-elurikkuse andmebaasis kaitsealal juhuvaatlusi registreeritud ei ole (<http://elurikkus.ut.ee>, e-Elurikkus).

1.5.2 Riiklik seire

Alale ei jää Keskkonnaregistri andmetel riiklike seirejaamu.

1.5.3 Inventuuride ja uuringute vajadus

Kaitsekorraldusperioodil tuleb inventeerida Pikkjärve, sest kaasaegsed andmed järve seisundi kohta puuduvad. Inventuuride tegemisel juhinduda Loodusdirektiivi järve-elupaigatüüpide inventeerimise juhiseist.

Kaitsekorraldusperioodi lõpul tuleb teha metsaelupaikade seisundi seire, sest alal on mitmeid potentsiaalseid elupaiku, mis võivad kaitsekorraldusperioodi lõpus vastata juba elupaiga kriteeriumitele. Inventuuride tegemisel juhinduda Loodusdirektiivi metsaelupaikade inventeerimise juhendist.

2. VÄÄRTUSED JA KAITSE-EESMÄRGID

2.1 Kooslused

2.1.1 Järved

Kaitsealal asuvad Pikkjärv (38,57 ha) ja Äniniidü lump (Piroja paisjärv 2,62 ha). Pikkjärv on looduslikus seisundis järv, mis kuulub loodusdirektiivi elupaigatüübi 3150 - looduslikult rohketoitelised järved alla. Paisjärv on rajatud koos veskiga juba mõisaajal, omab maastikulist väärtust ning on kultuuripärandi objektiks.

2.1.1.1 Karula Pikkjärv (3150)

Karula Pikkjärv kuulub elupaigatüübi 3150 – looduslikult rohketoitelised järved alla. Elupaiga inventeeritud pindala on 38,57 ha. Järve kaitse on määratud kaitseala kaitse-eesmärgiks, samuti Karula Pikkjärve loodusala kaitse-eesmärgiks. Elupaiga looduskaitseline seisund on hinnatud astmele B. Pikkjärv on ürgorus paiknev orujärv, millel pikkust 3 km ja laiust kuni 160 m (mõnedel andmetel ka 170 m). Järve suurim sügavus on 12,6 m.

Suvel on vesi rohekaskollane ja keskmiselt läbipaistev (2,9 m), talvel kollakaspruun ja vähem läbipaistev (1,4 m). Pikkjärv on aluselise ja mineraalaineterikka veega rohketoiteline järv, vesi on võrdlemisi vähe kihistunud (Mäemets 1977). Järv süveneb järsult ning on kõige sügavam järve keskosas. Järves on arvukalt põhjaallikaid, lõunakaldal on ka 4 kaldaallikat. Leidub rohkesti liivast kaldavöödet, sügavamal katab põhja õhuke mudakiht. Järv on nõrga läbivooluga. Idast toob vett Kirbu oja, lõunast Jääslätte allikast tulev oja, läänest Karula Mõisajärvest algav väike oja, põhja poolt suvel kuivav Lüüsi kraav. Väljavooluks on põhjakaldalt lähtuv Varese oja (Vähero oja, Piirioja), mis suubub Väike-Emajõkke. Kuna väljavoolule on ehitatud pais, siis sõltuvalt selle avatusest ja suletusest kõigub veetase järves kohalike elanike andmetel 1,5 m piires. Kaldad on kõrged, suuremalt osalt liivased, järve otstes on kallas õõtsikuline ja roostunud. Piirioja paisjärve lõunapoolisel pais on eraomandis ja sellel on kaks erinevat omanikku (pais jääb kahele kinnistule). Põhjapoolne pais jääb küll kaitsealal välja (asub ca 6 m kaugusel kaitseala välispiirist), kuid ka see mõjutab paisjärve veetaset ja on samuti eraomandis (2 omanikku, kuna pais asub kahel kinnistul). Kokku on paisudel 3 erinevat maaomanikku, kellest ükski ei ole seni näidanud üles aktiivsust paisu olukorra parandamise osas. Paisude paisutuskõrgus on 2-2,5 m ja need on truupsüsteemid, mille varjadeks on puitsandoorid. Paisude likvideerimisel langeks järve veetase ca 1,5 m.

Kaitse-eesmärk

- Pikaajaline kaitse-eesmärk

Pikkjärv vastab elupaigatüübi looduslikult rohketoitelised järved (3150) kriteeriumitele, looduskaitseline hinnang on vähemalt B, pindala 38,57 ha.

- **Kaitsekorraldusperioodi kaitse-eesmärk**

Pikkjärv vastab elupaigatüübi looduslikult rohketoitelised järved (3150) kriteeriumitele, looduskaitsealine hinnang on vähemalt B, pindala 38,57 ha ning järve veetase on stabiilne.

- **Mõjutegurid ja meetmed**

+ ümbruskonnas puuduvad suured põllumajandusreostusallikad;

+ alal kehtib kaitsekord;

– Piirioja paise ei hooldata ja seetõttu võib langeda Pikkjärve veetase kuni 1,5 m. Väljavoolul asuvad kaks paisu, mille kaudu reguleeriti nõukogude ajal paisjärve veeseisu kalakasvatuse otstarbel. Üks amortiseerunud ja mittetoimiv pais asub järve väljavoolul järve ja paisjärve vahel, teine endise veskitammi asukohal kaitseala piiriks oleval teetammil.

Meede: paisude rekonstrueerimine.

– Paisudel puuduvad kindlad omanikud ning kehtivad vee-erikasutusload.

Meetmed:

paisude omandiküsimuse lahendamine;

paisude rekonstrueerimine.

2.1.2 Metsakooslused

Kaitsealal on 171,4 ha metsi. Aastast 1997 pärit metsakorralduse andmetel on kõige enam levinud metsatüübiryhmaks kaitsealal laanemetsad (79 ha), mis kuuluvad valdavalt jänesekapsa kasvukohatüüpi, peapuuliikideks on põhiliselt kuusk ja mänd, kaitseala edelaosas ka tamm. Laanemetsadest tunduvalt vähem on esindatud salumetsade tüübiryhm 18,5 hektaril ja soovikumetsade tüübiryhm 16,0 hektaril. Peamiseks kasvukohatüübiks soovikumetsade seas on angervaksa. Salumetsadest on esindatud sinilille, vähem naadi kasvukohatüüp. Vähem esineb kaitsealal rabastuvate, siirdesoo-, palu-, madal soo- ja kõdusoometsade tüübiryhmi (tabel 1).

Tabel 1. Metsa tüübiryhmade esindatus Karula Pikkjärve maastikukaitsealal 1997. a metsakorralduse andmetel

Tüübiryhm	Pindala (ha)
Laanemetsad	79,0
Salumetsad	18,5
Soovikumetsad	16,0
Rabastuvad metsad	11,8
Siirdesoometsad	8,5

Palumetsad	5,0
Madalsoometsad	4,9
Kõdusoometsad	1,3
Puistute pindala kokku	145,0

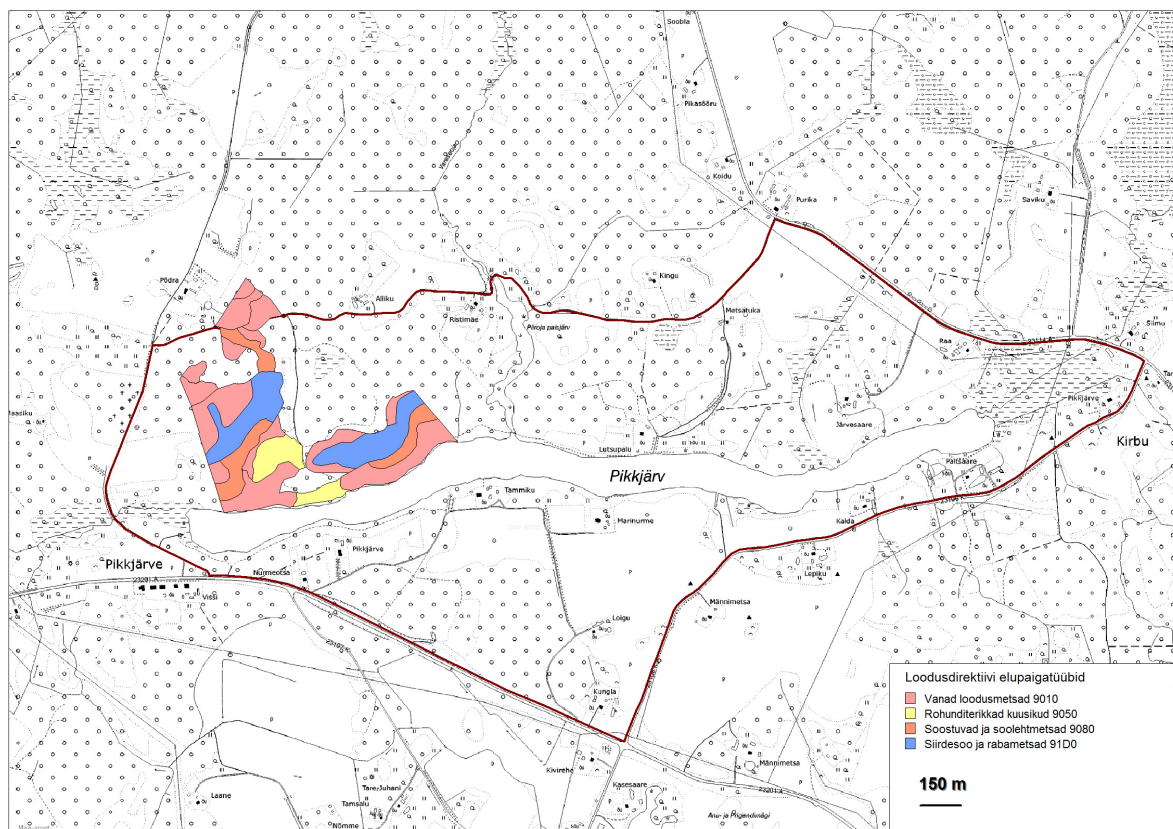
Pindalaliselt kõige enam kasvab kaitsealal okaspuuenamusega metsi. Enimlevinud on männikud, mille keskmine vanus on samuti teiste puuliikidega võrreldes suurim – ligi sada aastat. Männikuid kasvab kokku 50,9 hektaril. Väiksemal pindalal on levinud kuusikud (36,3 ha) ja kaasikud (28,5 ha), mille keskmine vanus jääb samuti männikute omale alla, olles vastavalt 74,7 ja 46,5 aastat. Kaitsealal leidub veel hall- ja sanglepikuid, tammikuid ja haavikuid. Leidub ka üksik väike saarik (tabel 2).

Tabel 2. Erineva peapuuliigiga puistute keskmine vanus ja pindala Karula-Pikkjärve maastikukaitsealal 1997. a metsakorralduse andmetel

Puistud	Keskmine vanus (a)	Pindala (ha)
Männikud	99,7	50,9
Kuusikud	74,7	36,3
Kaasikud	46,5	28,5
Hall-lepikud	35,5	11,5
Tammikud	70,3	7,8
Sanglepikud	59,5	7,0
Haavikud	65,7	2,2
Saarikud	5,0	0,2
Kokku	70,8	145,0

Suurem osa metsadest asub riigimaal põlisel metsamaal. Väiksema osa moodustavad endistele põllumajanduskõlvikutele kasvanud nooremad metsakooslused. Kaitseala loodeosa riigimetsades on silmatorkav vanade puistute suur osakaal, samuti alusmetsa liigirohkus. Lõunaosa riigimetsad on intensiivsemalt majandatud. Sealsete metsade omapäraks on tamme rikkalik esinemine alusmetsas, samuti on puhtaid tammekultuure. Kirdeosa erametsamaadel asuvad metsad on nooremad ja valdavalt endisele põllumajandusmaadele kujunenud.

Metsakoosluste kaitse ei ole määratud kaitseala kaitse-eesmärgiks, kuid on määratud Karula Pikkjärve loodusala kaitse-eesmärgiks. Karula Pikkjärve loodusala (EE0080424) kaitstavad metsaelupaigatüübid on vanad loodusemetsad (*9010), rohunditerikkad kuusikud (9050), soostuvad ja soo-lehtmetsad (*9080) ning siirdesoo- ja rabametsad (*91D0) (joonis 4). Natura standardandmebaasis (<http://natura2000.eea.europa.eu/natura2000/SDF.aspx?site=EE0080424>) on märgitud tüübina elupaigad *9010, 9050, *9080, *91D0, neist *9010 katab 6% loodusalast so 21,59 ha, teised ei ole pindalaliselt määratletud. Pikkjärve kalda loodeosas jääb osa vanaks loodusemetsaks inventeeritud metsadest kaitsealalt välja.



Joonis 4. Loodusdirektiivi I lisa metsaelupaigatüübid Karula-Pikkjärve maastikukaitsealal

2.1.2.1 Vanad loodusmetsad (*9010)

Inventeeritud vanu loodusmetsi (*9010) on Pikkjärve ümbruses 15,7 ha, neist kaitsealalt välja jääb 2,9 ha. Vanad loodusmetsad on levinud kõrgematel pinnavormidel (jänesekapsa ja sinilille kasvukohatüübi metsad, kus esimeses rindes on vanad männid ja kuused), samuti esineb rabastuvaid karusambla tüüpi metsi, mis klassifitseeruvad vanadeks loodusmetsadeks (Paal, 2004). Niiskete metsade puhul on hinnangud metsa struktuurile ja säilivusele kõrgemad, kuivemates kasvukohatüüpides on majandamise mõju olnud tugevam. Kuivemate kasvukohtadele metsadele on iseloomulik suur vanuseline ja liigiline mitmekesisus, I rinde kõrge vanus ja madal täius, suur surnud püstiseisva ja vähelagunenud lamapuidu kogus. Lisaks praegu elupaikade kriteeriumitele (Palo jt, 2010) vastavatele elupaikadele on alal 7,4 ha potentsiaalseid loodusmetsi, mis arenevad mittemajandamise korral loodusmetsa kriteeriumitele vastavaks prognoositavalt 10 aasta jooksul. 30 aasta perspektiivis areneks metsade mittemajandamise korral loodusmetsa tunnustele vastavaks veel täiendavalt 4,91 ha. Potentsiaalsete elupaikade asukohad on toodud kaardil lisa 6.

Kaitse-eesmärk

- Pikaajaline kaitse-eesmärk

Soodsas seisundis (A ja B) on vähemalt 13 ha vanu loodusmetsi; loodusmetsa kriteeriumitele (looduskaitsealine hinnang vähemalt C) vastab vähemalt 21 ha vanu loodusmetsi.

- Kaitsekorraldusperioodi kaitse-eesmärk

Vanad loodusmetsad esinevad kaitsealal vähemalt 21 ha ulatuses, kusjuures soodsas seisundis (looduskaitsealine hinnang A ja B) on vähemalt 13 ha;

Ala kaitsekord tagab loodusmetsade kaitse.

Mõjutegurid ja meetmed

+ loodusmetsade kriteeriumitele vastavad metsaosad paiknevad riigimaal;

+ hetkel loodusmetsa kriteeriumitele mittevastavaid potentsiaalseid loodusmetsakooslusi on majandatud viisil, mis tagab soodsa seisundi taastumise sihtkaitsevööndi rakendamise korral 30 aasta jooksul;

+ loodusmetsad ja potentsiaalsed loodusmetsad moodustavad ühtse massiivi, kus ka nooremad metsaosad on liigiliselt mitmekesised;

- 2,9 ha inventeeritud loodusmetsi jääb kaitsealast välja.

Meede: kaitse-eeskirja muudatuste algatamine. Läbirääkimised RMKga kaitseala laiendamise osas ning uue kaitse-eeskirja ette valmistamine ja ekspertiis.

- kaitsealal asuvad loodusmetsad asuvad piiranguvööndis, mis ei taga nende arengut üksnes looduslike protsesside mõjul.

Meede: kaitse-eeskirja muudatuste algatamine. Läbirääkimised RMKga sihtkaitsevööndi loomise osas ning uue kaitse-eeskirja ettevalmistamine ja ekspertiis.

2.1.2.2 Rohunditerikkad kuusikud (9050)

Rohunditerikkaid kuusikuid (9050) esineb alal 2,78 ha, looduskaitsealine väärtus on C. Need on kuuse enamusega sinilille kasvukohatüübi puistud, milles esimene, kuusest koosnenud rinne on muutunud väga hõredaks. Puistu on liigirohke, puuliikidest on märkimisväärselt levinud laialehised puuliigid nagu tamm, vaher ja pärn. Põõsarinne on liigirohke, alustaimestik on iseloomulik salumetsade taimestikule.

Kaitse-eesmärk

- Pikaajaline kaitse-eesmärk

Kaitsealal on soodsas seisundis (looduskaitsealine väärtus B) 2,93 ha rohunditerikkaid kuusikuid.

- Kaitsekorraldusperioodi kaitse-eesmärk

Elupaiga kriteeriumitele vastavaid rohunditerikkaid kuusikuid on alal vähemalt 2,93 ha;

Ala kaitsekord tagab rohunditerikaste kuusikute kaitse.

Mõjutegurid ja meetmed

+ rohunditerikaste kuusikute kriteeriumitele vastavad metsaosad paiknevad riigimaal ja kaitsealal;

+ metsad paiknevad alal massiivina koos teiste elupaikade ja teiste suure loodusväärtusega metsadega;

– elupaigad asuvad piiranguvööndis, mis ei taga nende arengut üksnes looduslike protsesside mõjul.

Meede: kaitse-eeskirja muudatuste algatamine. Läbirääkimised RMKga sihtkaitsevööndi loomise osas ning uue kaitse-eeskirja ettevalmistamine ja ekspertiis.

2.1.2.3 Soostuvad ja soolehtmetsad (*9080)

Soostunud ja soolehtmetsi (*9080) on alal levinud 4,31 ha, sh 1,02 hektaril on looduskaitsealine hinnang A ja 3,29 hektaril B. Põhiliselt on need mitmeliigilise ülarindega lodumetsad läbivoolulistes loodusliku veerežiimiga nõgudes põlisel metsamaal, kus peapuuliigiks on must lepp.

Kaitse-eesmärk

- Pikaajaline kaitse-eesmärk

Soodsas seisundis (looduskaitsealine väärtus A või B) on soostuvaid ja soolehtmetsi *9080 4,31 ha.

- Kaitsekorraldusperioodi kaitse-eesmärk

Soodsas seisundis (looduskaitsealine hinnang A või B) on soostunud ja soolehtmetsi *9080 on 4,31 ha;

Ala kaitsekord tagab soostuvate ja soolehtmetsade kaitse.

Mõjutegurid ja meetmed

+ soostunud ja soolehtmetsade kriteeriumitele vastavad metsaosad paiknevad riigimaal ja kaitsealal;

+ majanduslik huvi nende metsade majandamise vastu ei ole suur;

+ metsad paiknevad alal massiivina koos teiste elupaikade ja teiste suure loodusväärtusega metsadega;

– elupaigad asuvad piiranguvööndis, mis ei taga nende arengut üksnes looduslike protsesside mõjul.

Meede: kaitse-eeskirja muudatuste algatamine. Läbirääkimised RMKga sihtkaitsevööndi loomise osas ning uue kaitse-eeskirja ettevalmistamine ja ekspertiis.

2.1.2.4 Siirdesoo ja rabametsad (*91D0)

Siirdesoo ja rabametsi (*91D0) kasvab alal 7,46 ha, mis on looduskaitse väärtusega A. Sellesse elupaigatüüpi kuuluvad alal siirdesoomännikud nõgudes põlisel metsamaal.

Kaitse-eesmärk

- Pikaajaline kaitse-eesmärk

Soodsas seisundis (A ja B) on vähemalt 7,4 ha siirdesoo- ja rabametsi.

- Kaitsekorraldusperioodi kaitse-eesmärk

Soodsas seisundis siirdesoo ja rabametsad esinevad kaitsealal 7,11 ha ulatuses;

Ala kaitsekord tagab siirdesoo ja rabametsade kaitse.

Mõjutegurid ja meetmed

+ siirdesoo ja rabametsade kriteeriumitele vastavad metsaosad paiknevad riigimaal ja kaitsealal;

+ majanduslik huvi nende metsade majandamise vastu ei ole suur;

+ metsad paiknevad alal massiivina koos teiste elupaikade ja muude suure loodusväärtusega metsadega;

– elupaigad asuvad piiranguvööndis, mis ei taga nende arengut üksnes looduslike protsesside mõjul.

Meede: kaitse-eeskirja muudatuste algatamine. Läbirääkimised RMKga sihtkaitsevööndi loomise osas ning uue kaitse-eeskirja ette valmistamine ja ekspertiis.

2.1.2.5 Tammepuistud

Alal on 8,1 ha erinevas vanuses tammepuistuid, sealhulgas tammekultuure, mis pakuvad metsandusloolist huvi. Nende hulgas väärib märkimist 1906. a rajatud tammekultuur, mis on registreeritud ka pärandkultuuri objektina.

- Pikaajaline kaitse-eesmärk

Alal on 8,1 ha hooldatud tamme enamusega puistuid.

- Kaitsekorraldusperioodi kaitse-eesmärk

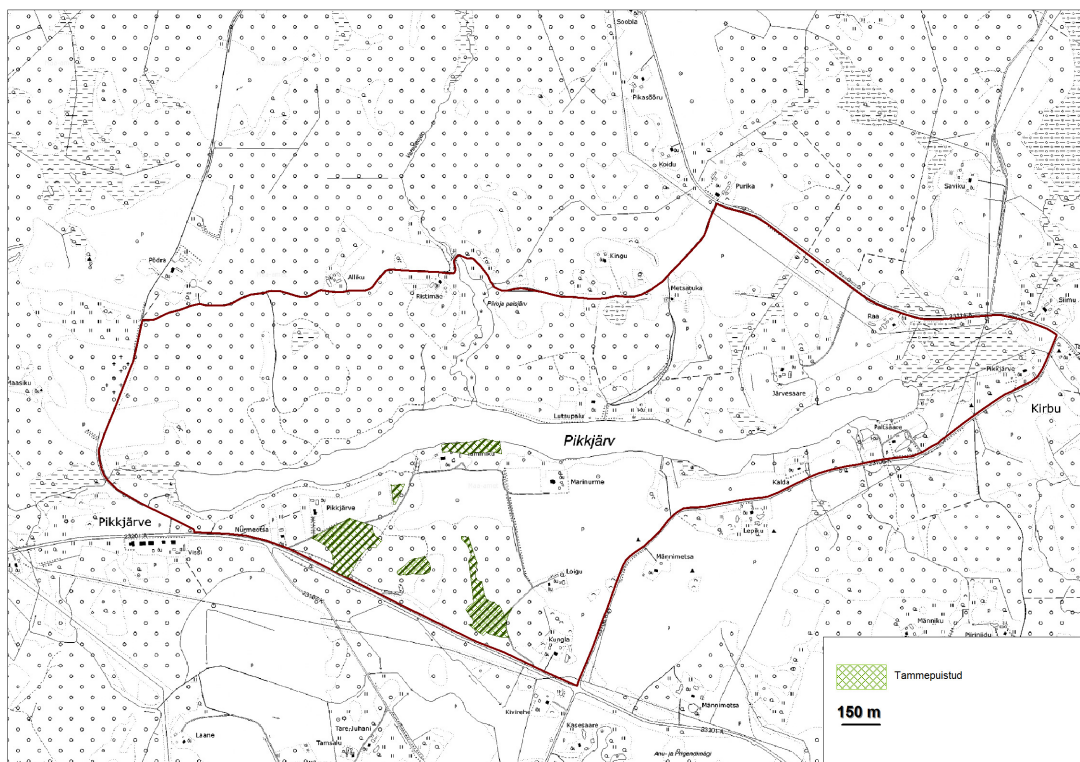
Alal on 8,1 ha hooldatud tammepuistuid.

Mõjutegurid ja meetmed

+ enamus tammikuid paiknevad riigimaal;

+ kehtiv kaitsekord tagab tammikute hooldamisvõimaluse.

Ohutegureid ei ole tuvastatud ja looduskaitselisi meetmeid ei kavandata. Tammikuid majandatakse metsamajanduslike nõuete kohaselt.



Joonis 5. Tammikud Karula-Pikkjärve maastikukaitsealal

2.2 Maastik

Karula Pikkjärve ja seda ümbritseva ala maastikuilme säilitamine on määratud kaitse-eeskirjaga ala kaitse-eesmärgiks. Pikkjärve ümbruse maastik kuulub Valga maakonna teemaplaneeringu „Asustust ja maakasutust suunavad keskkonnatingimused“ järgi rohelise võrgustiku koridori ning on maakondliku tähtsusega väärtuslik maastik. Järve lääneosas on järve järskudel kallastel metsad, idapoolne osa kaitsealast kuulub aga põllumajandusmaastike hulka. Järve lõunaosa pärandmaastik on avatud maastik, kus enamuse maad on ka praegu põllumajanduslikus kasutuses, kirdeosas on mosaiikne vaheldusrikas pärandmaastik, kus hetkel on põllumajanduslik maakasutus tagasihoidlikum. Alale jäävad 14 talukohta ning mitmed kultuuripärandi objektid: mõisaegne veskipais ja -järv, Kirbu karjamõisa vana maakivihoone, Paruni tee järve lõunakalda metsas, mõisa ajal rajatud tammekultuur.

Kaitseala loodeosas on põlisel metsamaal asuv metsamaastik. Järve lõunakalda metsaosa on mõjutanud Karula mõisa mõisasüdame lähedus, kaldamets oli mõisaajal kujundatud parkmetsaks ning seda läbis jalutusrada, rajatud on tammekultuur ja istutatud võõrliike.

2.2.1 Esteetilise väärtusega pikk ja kitsas järskude kallastega järveorg ja Pikkjärv

Järveorg on unikaalne pinnavorm, mis koos lääneosa metsaste kallastega on väga maaliline. Orus paikneva järve pikkus 3 km, laius 60 - 170 m, tegemist on mandrijäätumise sulavete poolt uuristatud ida-läänesuunalises nõoga. Iseloomulikud on lääneosa järsud metsased kaldad.

Kaitse-eesmärk

- Pikaajaline kaitse-eesmärk

Säilinud on järv ja looduslikud pinnavormid koos iseloomuliku maakattega.

- Kaitsekorraldusperioodi kaitse-eesmärk

Säilinud on vähemalt 100 ha lagedaid alasid ja pinnavormid on looduslikud.

Mõjutegurid ja meetmed

+ kehtiv kaitsekord tagab pinnavormide kaitse ja tagab metsade olemasolu järvekallastel;

+ enamuse järveorus paiknevast põllumajandusmaast on sihtotstarbelises kasutuses ja hooldatud.

Toimivaid ohutegureid ei ole tuvastatud. Kaitsealal on varasematel aegadel teostatud väiksemaid pinnavorme kahjustavaid töid, kuid praeguse kaitsekorra järgimisel on kaitse-eesmärgid saavutatavad täiendavate meetmeteta.

2. 2. 2 Karula Pikkjärve puhkemaastik

Pikkjärv koos lähiümbrusega on oluliseks puhkemaastikuks piirkonna ja Valga linna elanikele. Järv on tuntud kalajärvena ja populaarne harrastuskalapüügikoht. Järve lõunakaldal on kaks RMK lõkkekohta. Liivase kalda tõttu on Pikkjärv tuntud ka suplusjärvena. Populaarseim ujumiskoht asub eramaal Paltsaare kinnistul. Maaomanik on seal rajanud endisse kruusakarjääri parkla ja sildadega ujumiskoha.

Puhkemaastikku kasutavad ka Marinurme turismitalu kliendid ja Eesti Õigeusu Noorte Liidu Laagrikeskuse külalised.

Kaitse-eesmärk

- Pikaajaline kaitse-eesmärk

Kaitseala külastuskoormus ei kahjusta loodusväärtusi ning vastab kogukonna sotsiaalsele taluvusele.

- Kaitsekorraldusperioodi kaitse-eesmärk

Kaitseala külastuskoormus ei kahjusta loodusväärtusi ning vastab kogukonna sotsiaalsele taluvusele.

Mõjutegurid ja meetmed

+ RMK on rajanud lõkkekohad, mida aktiivselt kasutatakse;

Meetmed:

lõkkekohtade hooldamine;

lõkkekohtade varustuse täiendamine.

+ kogukonna suhtumine praegusse külastustasemesse on valdavalt positiivne või neutraalne;

– lõkkekohtade rajatised amortiseeruvad.

Meede: lõkkekohtade rajatiste renoveerimine.

– külastuse suurenemisel võib lõkkekohtade juurdepääsuteedel vallanduda erosioon.

Meede: treppide ehitamine RMK lõkkekohtade juurdepääsuteedele.

– külastajad sõidavad Pikkjärvel veemootorsõidukitega, mille müra häirib teisi puhkajaid ja elanikke ning mis on kaitse-eeskirjaga keelatud. Nende hulgas on eesti keelt mitte valdavaid inimesi, sealhulgas Marinurme turismitalu külastajaid.

Meetmed:

I lõkkekoha parklasse infotahvli paigaldamine, kus kaitseala väärtuste ja piiranguid tutvustatakse ka vene keeles.

Kaitseala eesmärgi ja piiranguid tutvustava venekeelse infomaterjali ettevalmistamine, paljundamine ja edastamine Marinurme turismitalule klientidele jagamiseks.

– autodega sõidetakse väljaspool teid, mis kahjustab pinnast ja puhkekohtade ilmet.

Meetmed:

Karula-Pikkjärve I lõkkekoha parklasse piirete ehitamine;

sissesõidukeelu märkide paigaldamine.

2.2.3 Maastikuvaated

Karula Pikkjärve maastikule on omased kahte tüüpi maastikuvaated. Lõunakalda lõkkekohtadelt ja kaldalt avanevad vaated kitsale järvele ja põlise metsaga kaetud järskudele kallastele. Kaitseala idaosas avanevad kaunid vaated maastikule Karula-Kirbu teelt. Sealne maastik on valdavalt avatud, vaadet ilmestavad talukohad ja harvad metsatukad ning kohati on puude vahelt näha ka järvepinda

Kaitse-eesmärk

- Pikaajaline kaitse-eesmärk

Avatud vaated järve lõunakaldal on säilinud.

Järve idaosas on järskudel kallastel asuvad metsad säilinud.

- Kaitsekorraldusperioodi kaitse-eesmärk

Avatud vaated järve lõunakaldal on säilinud.

Järve idaosas on järskudel kallastel asuvad metsad säilinud.

Mõjutegurid ja meetmed

+ kehtiv kaitsekord tagab metsade püsimise praeguses ulatuses;

+ enamuse järve lõunakalda põllumajandusmaast on sihtotstarbelises kasutuses ja hooldatud.

Meede: avatud alade hooldamine.

– surve uute ehituskruuntide rajamiseks järve kallastele ja ebasobivate ehitiste püstitamine.

Meede: ehitustegevuse üldiste põhimõtete järgimine (lisa 4) ehituslubade väljastamisel ja detailplaneeringute kooskõlastamisel kaalutusotsuse langetamisel.

– võsastumine vaateliselt olulistest kohtades.

Meede: vaate kujundamine.

2.2.4. Hajaasutusega mosaiikne pärandmaastik

Mosaiikne pärandmaastik paikneb kaitseala idapoolses osas, kus asuvad hajali enamus kaitseala 14 talukohast. Künklik põllumaa on liigendatud metsatukkadega, madalamal alal on soostunud lohke. Kaitseala teedevõrk koosneb pinnaseteedest.

Kaitse-eesmärk

- Pikaajaline kaitse-eesmärk

Säilinud on kaitseala kõlvikuline ja asutusstruktuur.

- Kaitsekorraldusperioodi kaitse-eesmärk

Säilinud on kaitseala kõlvikuline ja asutusstruktuur.

- Mõjutegurid ja meetmed

+ enamus järve lõunakalda põllumajandusmaast on sihtotstarbelises kasutuses ja hooldatud.

Meede: avatud alade hooldamine.

– kaitseala kirdeosas on võsastunud põllumajandusmaad, sh riigi reservmaaks jäetava maa osas.

Meetmed:

võsatõrje;

läbirääkimiste korraldamine aladele kasutajate leidmiseks, sh riigi reservmaade osas.

– surve uute ehituskruntide rajamiseks järve lähiümbruses ja ebasobivate ehitiste püstitamine.

Meede: ehitustegevuse üldiste põhimõtete järgimine (lisa 4) ehituslubade väljastamisel ja detailplaneeringute kooskõlastamisel kaalutusotsuse langetamisel.

3. ALA JA SELLE VÄÄRTUSTE TUTVUSTAMINE NING KÜLASTUSKORRALDUS

Kaitsealale jäävad RMK Karula Pikkjärve lõkkekohad: Karula Pikkjärve lõkkekoht I (Tammiku kinnistul) ja Karula Pikkjärve lõkkekoht II (Vissi kiriku lähisel). Kokku on aladel 3 telkimiskohta (<http://www.rmk.ee/teemad/looduses-liikujale/puhkealad/haanja-karula-puhkeala/1449>).

I lõkkekoha varustus on: käimla, puukuur, pingid, kattega lõkkekoht, prügikonteiner, prügikoti hoidja, infotahvel, pinnasekattega parkla.

II lõkkekoha varustuses on katteta lõkkekoht, prügikast, puukuur, infotahvel, istumispakud.

Visioon

Karula Pikkjärv on oluline puhkekoht Karula valla ja Valga linna elanikele ning piirkonna puhkeasutuste külalistele. Kaitsealal on kaks välja arendatud ja RMK poolt hooldatavat lõkkekohta. Keskkonnasõbralikku ja väiksemahulist puhketeenust korraldavad ka eramaaomanikud.

Eesmärk

Kaitsealal on kaks hooldatud lõkkekohta ning kaitseala külastajad väärtustavad puhkevõimalusi.

Meetmed:

- Lõkkekohtade hooldamine
- Lõkkekohtade varustuse täiendamine ja rajatiste renoveerimine
- Infotahvli paigaldamine
- Treppide ehitamine lõkkekohtade juurdepääsule
- Parkla piirete rajamine

4. KAVANDATAVAD KAITSEKORRALDUSLIKUD TEGEVUSED JA EELARVE

4.1 Tegevuste kirjeldus

4.1.1. Kaitse-eeskirja muudatuste algatamine

Metsaelupaikade kaitse korraldamiseks tuleb algatada kaitse-eeskirja muutmine. Valmistatakse ette kaitse-eeskirja eelnõu, tellitakse sellele ekspertiis.

4.1.2. Paisude rekonstrueerimine.

Vormistada vee-erikasutusload, tellida tammide rekonstrueerimiseks projekt ning rekonstrueerida tammid. Täpne maksumus selgub projekteerimistöde käigus, hinnanguline maksumus on projektitöodel 2700 €, renoveerimine 200000 €.

4.1.3. Lõkkekohtade hooldamine

Lõkkekohtade hooldamisel puudega varustamine, prügi koristamine äravedu, murdunud puude eemaldamine ligipääsuteedelt, rajatiste jooksev remont. Hooldustööd toimuvad suveperioodil 1. mai - 30. september 2x nädalas, talveperioodil 1.oktoober - 30.aprill 1 kord kuus.

4.1.4. Lõkkekohtade varustuse täiendamine ja rajatiste renoveerimine

Olemasolevatele rajatistele lisaks ehitatakse II lõkkekohta käimla (200 €), kaetud lõkkekoht ja pingid 3 tk (60 €). Käimla ja pinkide ehitus II lõkkekohta, kaetud lõkkealuse paigaldamine II lõkkekohta (280 €). Vastavalt kaitsekorraldusperioodil toimuvale amortisatsioonile tuleb uuendada olemasolevaid rajatisi. Kindlasti vajab vahetamist I lõkkekohta käimla laudkatus, ülejäänud rajatiste renoveerimine sõltub lisaks loomulikule amortisatsioonile ka küllastajate käitumisest, mistõttu saab eelarve anda üksnes hinnangulisena (300 €).

4.1.5. Infotahvli paigaldamine

I lõkkekohta parklasse paigutatakse suur kaitseala infotahvel, millel on kaitseala kaart, ning informatsioon kaitseala väärtuste ja piirangute kohta. Infotahvli tekst peab olema arvestades küllastajaskonda nii eesti kui vene keeles. Hinnanguline maksumus 320 €.

4.1.6. Treppide ehitamine lõkkekohtade juurdepääsudele

Külustusmahu kasvades (hinnatakse vahhindamise käigus) ehitatakse erosiooni vältimiseks I puhkekohta puidust trepp (14 m) parklast lõkkekohani. II puhkekohta ehitatakse puidust trepp lõkkekohta juurdepääsutee järsemasse osasse 18 m ulatuses. Maksumus kokku 1600 €.

4.1.7. Parkla piirete rajamine

I lõkkekohas asuva parklas pinnase erosiooni vältimiseks väljaspool parkimiseks eraldatud ala tuleb rajada puidust parklapiirded (30m). Tööde vajadust hinnatakse täiendavalt kaitsekorralduskava vahhindamise käigus. Maksumus 180 €.

4.1.8. Kaitseala eesmäärke ja piiranguid tutvustava venekeelse infomaterjali ettevalmistamine, paljundamine

Lepitakse Marinurme turismitalu omanikuga kokku venekeelse infomaterjali levitamises turismitalu külastajate hulgas. Koostatakse kaitseala väärtusi, piiranguid ja kaitsealal käitumise head tava tutvustav tekst, tõlgitakse see vene keelde, kujundatakse see ning paljundatakse 50 tk. Paljundatud infomaterjal toimetatakse Marinurme turismitalu pidajale. Hinnanguline maksumus 150 €.

4.1.9. Sissesõidukeelu märkide paigaldamine

Mootorsõidukite sissesõidukeelu märgid paigaldatakse 3 kohta pinnaseteele, et vältida pinnasekahjustusi ning puhkekohtades külastajate häirimist. Hinnanguliselt maksab 3 sissesõidukeelu märgi paigaldamine 100 €.

4.1.10 Avatud alade hooldamine

Avatud alade majandamine põllumaade või rohumaadena või purustamisega. Teostatakse maaomanike või -kasutajate poolt põllumajandustoetuste abil, mille maksumust ei ole kaitsekorralduskava eelarves arvestatud.

4.1.11. Vaate kujundamine

Vaate kujundamiseks eemaldatakse Lepiku kinnistul järvekaldal asuva sanglepariba juurest pajuvõsa (0,21 ha). Kungla kinnistul kujundatakse teeristi läheduses paiknevat endisele heinamaale kasvanud kasepuistut ja selle võsastunud ümbrust (0,73 ha). Kokku maksumus 435 eur/ha; 409 € .

4.1.12. Võsatõrje

Kaitsealal on vajalik endisel põllumajandusmaal kuni 20 aasta vanuse puittaimestiku raadamine maastikukaitse eesmärgil. Kaitsekorraldustöödena nähakse ette hõreda võsa eemaldamine (üle 1 m kõrgune, 250 eur/ha; 11,5 ha kokku 2879 €) alade ettevalmistamiseks põllumajanduslikuks kasutamiseks või hooldamiseks, sealhulgas 2,15 ha jätkuvalt riigi omandis oleval maal ja 9,5 ha eramaadel.

4.1.13. Pikkjärve seisundi seire

Kaitsekorraldusperioodil on vajalik teostada Pikkjärve seisundi seire, et hinnata veedirektiivi meetodika alusel järve seisundit. Tõenäoline tegevuse läbiviija oleks Limnoloogiajaam (Keskkonnaameti tellimusel) ja tegevuse orienteeruv maksumus on 4500 eur.

4.1.14. Metsaelupaikade seisundi seire

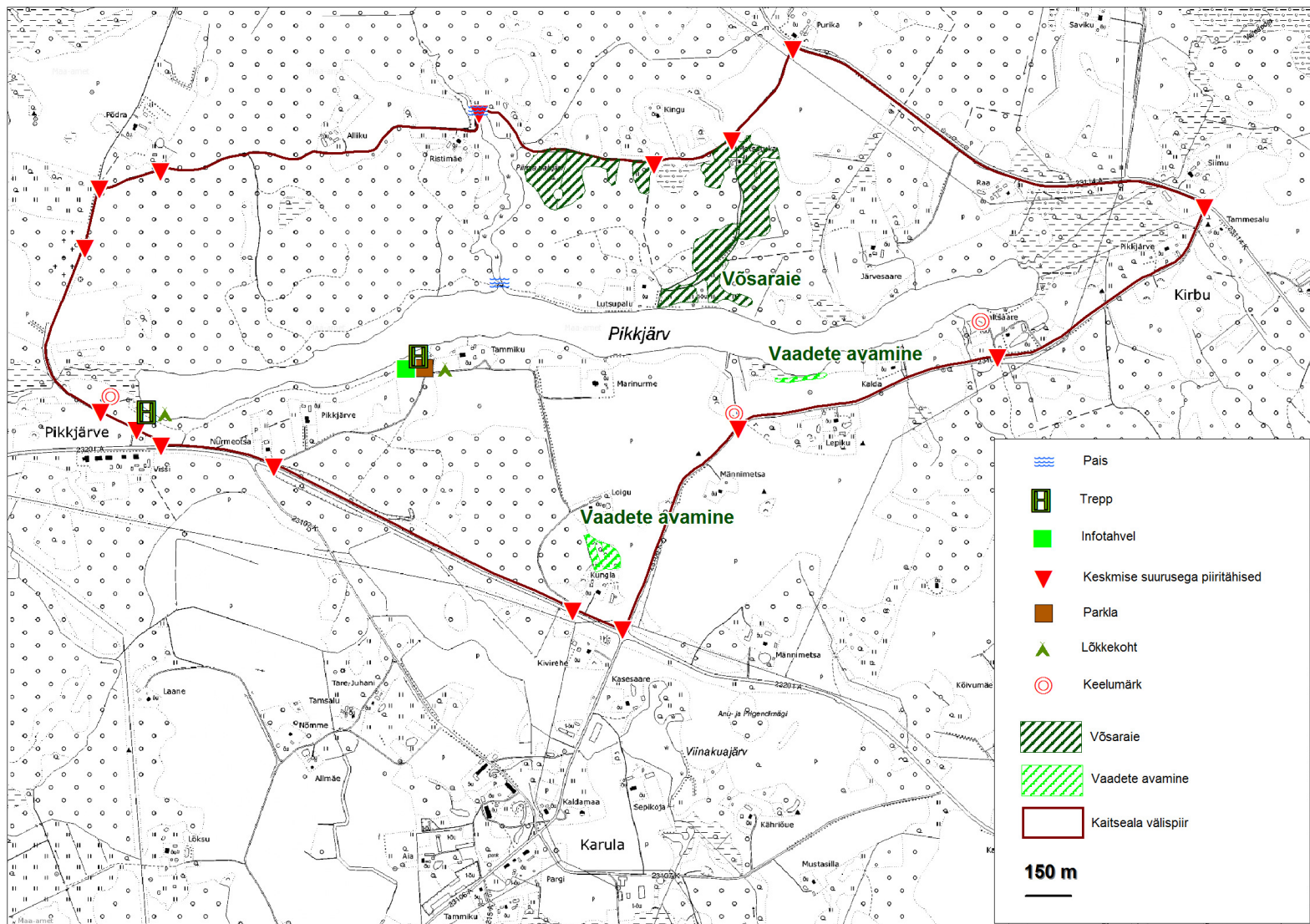
Kaitsekorraldusperioodi lõpul tuleb teha metsaelupaikade seisundi seire, sest alal on mitmeid potentsiaalseid elupaiku, mis võivad kaitsekorraldusperioodi lõpus vastata juba elupaiga kriteeriumitele.

4.1.15. Kaitseala tähiste paigaldamine

Kaitseala välispiiri tähistamiseks paigaldatakse 16 keskmise suurusega tähist. Tähiste maksumuseks on arvestuslikult 25 € tähise kohta.

4.1.16. Uue kaitsekorralduskava koostamine järgmiseks kaitsekorraldusperioodiks

Kaitsekorraldusperioodi lõppedes algatakse uue kaitsekorralduskava koostamine. Selle raames hinnatakse ka eelmise kava tulemuslikkust. Käesoleva kava koostamise maksumuseks oli 4 509,60 €, võib eeldada et järgmise kava koostamine ei kujune oluliselt kallimaks.



Joonis 6. Tegevuste kaart

4.2 Eelarve

Eelarve tabelisse 3 on koondatud eelnevate analüüsidenä esitatud tööd, mis on täitmiseks käesoleva kaitsekorralduskavaga ettenähtud perioodi jooksul.

Tabelis on tegevused jaotatud vastavalt tegevuse olulisusele järgmistesse prioriteetsusklassidesse:

- 1) esimene prioriteet – hädavajalik tegevus, milleta kaitse-eesmärkide täitmine planeeritavas ajavahemikus on võimatu, see on väärtuste säilimisele ja toimiva ohuteguri kõrvaldamisele suunatud tegevus; kaitsekorralduse tulemuslikkuse hindamiseks vajalik tegevus;
- 2) teine prioriteet – vajalik tegevus, mis on suunatud väärtuste taastamisele, eksponeerimisele ja potentsiaalsete ohutegurite kõrvaldamisele;
- 3) kolmas prioriteet – soovituslik tegevus ehk tegevus, mis aitab kaudselt kaasa väärtuste säilimisele ja taastamisele ning ohutegurite kõrvaldamisele

Tabel 3. Eelarve (sadades eurodes)

Jrk	Tegevuse kood	Tegevuse nimetus	Tegevuse tüüp	Korraldaja	Prioriteet	2013	2014	2015	2016	2017	2018	2019	2020	2021	2022	Kokku
Inventuurid, seired, uuringud																
1	4.1.13	Pikkjärve seisundi seire	Tulemusseire	KA	II					4,5						4,5
2	4.1.14	Metsaelupaikade seisundi seire	Tulemusseire	KA	II						x					X
Hooldus ja taastamine																
3	4.1.12	Võsatõrje riigimaal	Maastiku taastamistöö	RMK	II		5,37									5,37
4	4.1.12	Võsatõrje eramaadel	Maastiku taastamistöö	KA	II	x										X
5	4.1.11	Vaate kujundamine	Maastiku taastamistöö	KA	II		x									X
6	4.1.10	Avatud alade hooldamine	Maastiku hooldustöö	Huvilised	II	x	x	x	x	x	x	x	x	x	x	x
Taristu																
7	4.1.15	Kaitseala tähistate paigaldamine 16 tk	Kaitsealuste objektide tähistamine	RMK	II		4									4
8	4.1.9	Sissesõidukeelu märkide	Külastuskoormuse reguleerimine	RMK	II		1									1

Jrk	Tegevuse kood	Tegevuse nimetus	Tegevuse tüüp	Korraldaja	Pri-riteet	2013	2014	2015	2016	2017	2018	2019	2020	2021	2022	Kokku
		paigaldamine 3 tk														
9	4.1.3	Lõkkekohtade hooldamine	Puhkekohtade hooldamine	RMK	II	x	x	x	x	x	x	x	x	x	x	X
10	4.1.4	Varustuse täiendamine ja renoveerimine	Puhkekohtade hooldamine	RMK	II	x	x	x	x	x	x	x	x	x	x	x
11	4.1.5	Infotahvli paigaldamine parklasse	Infotahvlite paigaldamine	RMK	II	3,2										3,2
12	4.1.6	Treppide ehitamine lõkkekohtade juurdepääsudele	Muu taristu rajamine	RMK	III				1,6							1,6
13	4.1.7	Parkla piirete rajamine	Muu taristu rajamine	RMK	III				1,8							1,8
Kavad, eeskirjad																
14	4.1.1	Kaitse-eeskirja muudatuste algatamine	Kaitsekorra muutmine	KA	I		x									X
15	4.1.16	Uue kaitsekorralduskava koostamine, eelmise kava tulemuslikkuse hindamine	Tegevuskava	KA	I									x		x
Kaitseala tutvustamine																
16	4.1.8	Kaitseala eesmärgid ja piiranguid tutvustava venekeelse infomaterjali ettevalmistamine,	Trükiste väljaandmine ja infotahvli koostamine	KA	II		x									x

Jrk	Tegevuse kood	Tegevuse nimetus	Tegevuse tüüp	Korraldaja	Pri-riteet	2013	2014	2015	2016	2017	2018	2019	2020	2021	2022	Kokku
		paljundamine														
Muu																
17	4.1.2	Paisude rekonstrueerimine	Muu	KA	I			20,27								20,27

5. KAITSEKORRALDUSE TULEMUSLIKKUSE HINDAMINE

Tabel 4. Kaitsekorralduskava tulemuslikkuse hindamine

Jrk	Väärtus	Indikaator	Kriteerium	Tulemus	Selgitus
2.1.1.1	Karula Pikkjärv 3150	Pikkjärve seisund	Looduskaitse hinnang	B	pindala 38,57 ha
2.1.2.1	Vanad loodumetsad *9010	Soodsas seisundis koosluste pindala	13 ha	LK hinnang on vähemalt B	
2.1.2.2	Rohunditerikkad kuusikud 9050	Elupaiga tunnustele vastavate koosluste pindala	2,93 ha	LK hinnang vähemalt C	
2.1.2.3	Soostuvad ja soolehtmetsad *9080	Soodsas seisundis koosluste pindala	4,31 ha,	LK hinnang on vähemalt B	
2.1.2.4	Siirdesoo- ja rabametsad *91D0	Soodsas seisundis koosluste pindala	7,461 ha	LK hinnang on vähemalt B	
2.1.2.5	Tammepuistud	Pindala	8,1 ha	Puistud on olemas	
2.2.1	Esteetilise väärtusega pikk ja kitsas järskude kallastega järveorg ja Pikkjärv	Avatud alade pindala	100 ha	On säilinud lagedana	
2.2.2	Maastikuvaated	Metsade ja avatud alade pindala	100 ha avatud alasid, 171,4 ha metsi	On säilinud avatuna	
2.2.3	Hajaasutusega mosaiikne	Avatud alade pindala ja ehitiste sobivus	100 ha avatud alasid, uute ehitiste paigutus ja ilme KKA	Alad on säilinud avatuna ja uued ebasobivad ehitised	

Jrk	Väärtus	Indikaator	Kriteerium	Tulemus	Selgitus
	pärandmaastik	maastikku	hinnangul.	puuduvad.	

KASUTATUD KIRJANDUS

Mäemets, A. 1977. Eesti NSV järved ja nende kaitse. Tallinn „Valgus”

Paal, J., 2007 „Loodusdirektiivi elupaigatüüpide käsiraamat”. Digimap OÜ

Internetiallikad:

e-Elurikkus <http://elurikkus.ut.ee>. Vaadatud 12.01.2012

Natura 2000 standardandmebaas,

<http://natura2000.eea.europa.eu/natura2000/SDF.aspx?site=EE0080424>. Vaadatud 14.03.2012

Eesti Õiguse Noorte Liit, <http://www.eonl.ee/karula.php>. Vaadatud 14.03.2012

Karula valla üldplaneering <http://www.karula.ee/index.php?go=yldplaneering>. Vaadatud 09.12.2011

Maa-ameti kaardirakendus, <http://xgis.maaamet.ee/xGIS/XGis>. Vaadatud 14.03.2012

Riigimetsa Majandamise Keskus, <http://www.rmkk.ee/teemad/looduses-liikujale/puhkealad/haanja-karula-puhkeala/1449>. Vaadatud 18.03.2012

Keskkonnainfo,

<http://loodus.keskkonnainfo.ee/WebEelis/infoleht.aspx?obj=yrg&id=2119763933>. Vaadatud 18.03.2012

Palo, A., 2010. Loodusdirektiivi metsaelupaikade inventeerimise juhend. Kättesaadav: <http://www.envir.ee/1168606>. Vaadatud 05.01.2012.

Õigusaktid

Euroopa Komisjonile esitatud Natura 2000 võrgustiku alade nimekiri. Kinnitatud 05.08.2004 Vabariigi Valitsuse määrusega nr 615, RTL 2004, III,1758; 16.12.2010 kehtestatud redaktsioonis, RTL 28.12.2010 1

Karula Pikkjärve maastikukaitseala kaitse-eeskiri. Kinnitatud 24.08.2006 Vabariigi Valitsuse määrusega nr 189 (RT I 2006, 39,290), muudetud 19.01.2009 Vabariigi Valitsuse määrustega nr 13 (RT I 2009,7,48) ja nr 37 19.03.2010 (RT I 2010, 13, 70)

LISAD

Lisa 1. Karula Pikkjärve maastikukaitseala kaitse-eeskiri

Karula Pikkjärve maastikukaitseala kaitse-eeskiri

Vastu võetud 24.08.2006 nr 189

RT I 2006, 39, 290

jõustumine 10.09.2006

Määrus kehtestatakse «Looduskaitseaduse» § 10 lõike 1 alusel.

1. peatükk

ÜLDSÄTTED

§ 1. Karula Pikkjärve maastikukaitseala kaitse-eesmärk

(1) Karula Pikkjärve maastikukaitseala² (edaspidi *kaitseala*) kaitse-eesmärk on:

1) Karula Pikkjärve ja seda ümbritseva ala maastikuilme säilitamine;
2) nõukogu direktiivi 92/43/EMÜ looduslike elupaikade ning loodusliku loomastiku ja taimestiku kaitse kohta I lisas nimetatud elupaigatüübi – looduslikult rohketoitelise järve (3150)³ kaitse.

(2) Kaitseala maa- ja veeala kuulub vastavalt kaitsekorra eripärale ja majandustegevuse piiramise astmele piiranguvööndisse.

(3) Kaitsealal tuleb arvestada «Looduskaitseaduses» sätestatud piiranguid käesolevas määruses sätestatud erisustega.

§ 2. Kaitseala asukoht

(1) Kaitseala asub Valga maakonnas Karula vallas Karula, Kirbu, Pikkjärve ja Väheru külas.

(2) Kaitseala välispiir on esitatud kaardil määruse lisas⁴.

§ 3. Kaitseala valitseja

Kaitseala valitseja on Keskkonnaamet.

[RT I 2009, 7, 48 - jõust. 01.02.2009]

2. peatükk

KAITSEALA KAITSEKORD

§ 4. Lubatud tegevus

(1) Inimestel on lubatud viibida, korjata marju, seeni ja muid metsa kõrvalsaadusi kogu kaitsealal.

(2) Füüsilise isiku või eraõigusliku juriidilise isiku omandis oleval kinnisasjal viibimine on lubatud, arvestades «Asjaõigusseaduses» ja «Looduskaitseaduses» sätestatud.

(3) Kaitsealal on lubatud jahipidamine ja kalapüük.

(4) Telkimine ja lõkke tegemine on kaitsealal lubatud ainult kohtades, mille kaitseala valitseja on selleks ette valmistanud ja tähistanud. Telkimine ja lõkke tegemine õuemaal on lubatud omaniku loal.

(5) Kaitsealal on lubatud kuni 50 osalejaga rahvaürituste korraldamine selleks ettevalmistamata kohtades. Rohkem kui 50 osalejaga rahvaürituste korraldamine selleks ettevalmistamata kohtades on lubatud üksnes kaitseala valitseja nõusolekul.

(6) Sõidukiga sõitmine kaitsealal on lubatud ainult teedel. Maastikusõidukiga sõitmine on lubatud kaitseala valitseja nõusolekul. Sõidukiga sõitmine väljaspool teid ja maastikusõidukiga sõitmine kaitseala valitseja nõusolekuta on lubatud järelevalve- ja päästetöödel, käesoleva kaitse-eeskirjaga lubatud töödel, kaitseala valitsemisega seotud töödel, liinirajatiste hooldamiseks vajalikel töödel ja maatulundusmaal metsamajandustöödel või põllumajandustöödel ning kaitseala valitseja nõusolekul teostatavas teadustegevuses.

(7) Kaitseala vetel on lubatud mootoriga ujuvvahendiga sõitmine. Mootoriga ujuvvahendiga sõitmine on lubatud järelevalve- ja päästetöödel, käesoleva kaitse-eeskirjaga lubatud töödel, kaitseala valitsemisega seotud töödel ning kaitseala valitseja nõusolekul teostatavas teadustegevuses.

(8) Kaitsealal on lubatud majandustegevus.

§ 5. Keelatud tegevus

(1) Kaitsealal on keelatud:

- 1) uue maaparandussüsteemi rajamine;
- 2) maavara kaevandamine, välja arvatud «Maapõueseaduse» § 59 lõikes 2 sätestatud juhul kaitseala valitsejaga kooskõlastatud kohtades;
- 3) veekogude veetaseme ja kaldajoone muutmine ning uute veekogude rajamine;
- 4) puhtpuistute kujundamine ja energiapuistute rajamine;
- 5) biotsiidi ja taimekaitsevahendi kasutamine metsamaal ja looduslikul rohumaal;
- 6) roo varumine külmumata pinnasel;
- 7) uuendusraie, välja arvatud turberaie, kusjuures tuleb säilitada koosluse liikide ja vanuse mitmekesisus;
- 8) puidu kokku- ja väljavedu külmumata pinnasel.

(2) Kaitseala valitseja nõusolekuta on kaitsealal keelatud:

- 1) muuta katastriüksuse kõlvikute piire ja sihtotstarvet;
- 2) koostada maakorralduskava ja teostada maakorraldustoiminguid;
- 3) väljastada metsamajandamiskava;
- 4) kehtestada detailplaneeringut ja üldplaneeringut;
- 5) anda nõusolekut väikeehitise, sealhulgas lautri või paadisilla ehitamiseks;
- 6) anda projekteerimistingimusi;
- 7) anda ehitusluba;
- 8) püstitada ehitist, kaasa arvatud ajutist ehitist.

§ 6. Tegevuse kooskõlastamine

(1) Kaitseala valitseja ei kooskõlasta tegevust, mis kaitse-eeskirja kohaselt vajab kaitseala valitseja nõusolekut, kui see võib kahjustada kaitseala kaitse-eesmärgi saavutamist või seisundit.

(2) Kui tegevust ei ole kaitseala valitsejaga kooskõlastatud või tegevuses ei ole arvestatud kaitseala valitseja kirjalikult seatud tingimusi, mille täitmisel tegevus ei kahjusta kaitseala kaitse-eesmärgi saavutamist või seisundit, ei teki isikul, kelle huvides nimetatud tegevus on, vastavalt «Haldusmenetluse seadusele» õiguspärast ootust sellise tegevuse õiguspärasuse osas.

(3) Keskkonnaministeriumil või Keskkonnaametil on keskkonnamõju hindamise järelevalvajana õigus määrata kaitseala kaitseks keskkonnanõudeid, kui kavandatav tegevus võib kahjustada kaitseala kaitse-eesmärgi saavutamist või seisundit.

[RT I 2009, 7, 48 - jõust. 01.02.2009]

¹Nõukogu direktiiv 92/43/EMÜ looduslike elupaikade ning loodusliku loomastiku ja taimestiku kaitse kohta (EÜT L 206, 22.07.1992, lk 7–50; C 241, 29.08.1994, lk 175; L 305, 8.11.1997, lk 42–65; L 236, 23.09.2003, lk 667–702; L 284, 31.10.2003, lk 1–53).

²Kaitseala on moodustatud Valga Rajooni TSN Täitevkomitee 5. juuni 1964. a otsusega nr 67 «Looduse kaitsest Valga rajoonis» kaitse alla võetud Pikkjärve ja seda ümbritseva metsa baasil. Tulenevalt Vabariigi Valitsuse 5. augusti 2004. a korralduse nr 615-k «Euroopa Komisjonile esitatav Natura 2000 võrgustiku alade nimekiri» lisa 1 punkti 2 alapunktist 84 hõlmab kaitseala

Karula Pikkjärve loodusala, kus tegevuse kavandamisel tuleb hinnata selle mõju kaitse-eesmärkidele, arvestades Natura 2000 võrgustiku alade suhtes kehtivaid erisusi.

³Sulgudes on kaitstava elupaigatüübi koodinumber vastavalt nõukogu direktiivi 92/43/EMÜ I lisale.

⁴Kaitseala välispiir ja vööndi piir on märgitud määruse lisas esitatud kaardil Eesti põhikaardi (mõõtkava 1:10 000) alusel, kasutades Eesti Metsakorralduskeskuses 2002. aastal koostatud Valga metskonna puistuplaani (mõõtkava 1:20 000) ja maakatastri andmeid seisuga juuni 2004. a.

Ala kaardiga saab tutvuda Keskkonnaametis, Keskkonnaministeeriumis, keskkonnaregistris ning maainfosüsteemis (www.maaamet.ee).

[RT I 2010, 13, 70 - jõust. 01.04.2010]

Lisa 2. Kaitsekorra muutmise ettepanekud

KKK koostamise käigus tehtud kaitsekorra ja piiride muutmise ettepanekud.

Kaitsekorralduskava koostamise käigus arutati järgnevaid kaitsekorra muudatusi

1. Kaitseala laiendamine Valga Metskonna kvartali 133 osas selliselt, et kogu kvartal kuulub kaitsealale.
2. Kaitsepiiri muutmine Valga Metskonna kvartal 133 osas, moodustades kvartali piires loodusliku sihtkaitsevööndi, milles lubatakse inimeste liikumist ning marjade ja seente varumist. Kaitse-eeskirja muudatuste osas lepiti ekspertrühma koosolekutel kokku, et kaitse-eeskirja muudatused kuuluvad täiendavale arutelule RMK esindajatega.

Lisa 3. Väärtuste koondtabel

Tabel 5. Kaitseala väärtused, kaitse-eesmärgid, ohutegurid ja tegevused

JNR	Väärtus	Kaitse-eesmärk	Ohutegur	Meede	Oodatud tulemus
Elustik					
Kooslused					
2.1.1.1	Karula Pikkjärv (LD 3150)	Pikkjärv vastab elupaigatüübi looduslikult rohketoitelised järved (3150) kriteeriumitele, looduskaitse hinnang on vähemalt B, pindala 38,57 ha.	Piirioja paise ei hooldata ja seetõttu võib langeda Pikkjärve veetase kuni 1,5 m.	paisude rekonstrueerimine	Pikkjärv vastab elupaigatüübi looduslikult rohketoitelised järved (3150) kriteeriumitele, looduskaitse hinnang on vähemalt B, pindala 38,57 ha ning järve veetase on stabiilne.
2.1.2.1	Vanad loodumetsad (LD *9010)	soodsas seisundis (A ja B) on vähemalt 20 ha vanu loodumetsi; loodumetsa kriteeriumitele (looduskaitse hinnang vähemalt C) vastab vähemalt 26 ha vanu loodumetsi.	kaitsealal asuvad loodumetsad paiknevad piiranguvööndis, mis ei taga nende arengut üksnes looduslike protsesside mõjul; 2,92 ha inventeeritud loodumetsi jääb kaitsealast välja.	kaitse-eeskirja muudatuste algamine. Läbirääkimised RMKga sihtkaitsevööndi loomise osas ning uue kaitse-eeskirja ettevalmistamine ja ekspertiis.	vanad loodumetsad esinevad kaitsealal vähemalt 24 ha ulatuses, kusjuures soodsas seisundis (looduskaitse hinnang A ja B) on vähemalt 12,47 ha; ala kaitsekord tagab loodumetsade kaitse.
2.1.2.2	Rohunditerikkad kuusikud (LD 9050)	elupaiga kriteeriumitele vastavaid rohunditerikkaid kuusikuid on alal vähemalt 2,78 ha; ala kaitsekord tagab rohunditerikaste kuusikute kaitse.	metsaelupaigad asuvad piiranguvööndis, mis ei taga nende arengut üksnes looduslike protsesside mõjul.	kaitse-eeskirja muudatuste algamine. Läbirääkimised RMKga sihtkaitsevööndi loomise osas ning uue kaitse-eeskirja ettevalmistamine ja ekspertiis.	kaitsealal on soodsas seisundis (looduskaitse hinnang B) on 2,78 ha rohunditerikkaid kuusikuid.

JNR	Väärtus	Kaitse-eesmärk	Ohutegur	Meede	Oodatud tulemus
2.1.2.3	Soostuvad ja soolehtmetsad (LD *9080)	soodsas seisundis (looduskaitsealine hinnang A või B) on soostunud ja soolehtmetsi *9080 on 4,3 ha.	metsaelupaigad asuvad piiranguvööndis, mis ei taga nende arengut üksnes looduslike protsesside mõjul.	kaitse-eeskirja muudatuste algamine. Läbirääkimised RMKga sihtkaitsevööndi loomise osas ning uue kaitse-eeskirja ettevalmistamine ja ekspertiis.	soodsas seisundis (looduskaitsealine hinnang A või B) on soostunud ja soolehtmetsi *9080 4,3 ha; ala kaitsekord tagab soostunud ja soolehtmetsade kaitse.
2.1.2.4	Siirdesoo- ja rabametsad (LD *91D0)	Soodsas seisundis (A ja B) on vähemalt 7,4 ha siirdesoo- ja rabametsi.	metsaelupaigad asuvad piiranguvööndis, mis ei taga nende arengut üksnes looduslike protsesside mõjul.	kaitse-eeskirja muudatuste algamine. Läbirääkimised RMKga sihtkaitsevööndi loomise osas ning uue kaitse-eeskirja ettevalmistamine ja ekspertiis.	soodsas seisundis (A ja B) on vähemalt 7,4 ha siirdesoo- ja rabametsi; ala kaitsekord tagab siirdesoo ja rabametsade kaitse.
2.1.2.5	Tammepuistud	Alal on 8,1 ha hooldatud tamme enamusega puistuid.	Ohutegureid ei ole tuvastatud	Meetmeid ei kavandata	Alal on 8,1 ha hooldatud tamme enamusega puistuid.
Maastik					
2.2.1	Esteetilise väärtusega pikk ja kitsas järskude kallastega järveorg ja Pikkjärv	säilinud on järv ja looduslikud pinnavormid koos iseloomuliku maakattega.	ohutegureid ei ole tuvastatud	meetmeid ei määratleta	säilinud on vähemalt 100 ha lagedaid alasid ja pinnavormid on looduslikud.
2.2.2	Karula-Pikkjärve puhkemaastik	kaitseala külastuskoormus ei kahjusta loodusväärtusi ning vastab kogukonna sotsiaalsele taluvusele.	lõkkekohtade rajatised amortiseeruvad	lõkkekohtade rajatiste renoveerimine	kaitseala külastuskoormus ei kahjusta loodusväärtusi ning vastab kogukonna sotsiaalsele taluvusele.

JNR	Väärtus	Kaitse-eesmärk	Ohutegur	Meede	Oodatud tulemus
			külastuse suurenemisel võib lõkkekohtade juurdepääsuteedel vallanduda erosioon	treppide ehitamine RMK lõkkekohtade juurdepääsuteedele	
			RMK puhkekohtade infotahvlitel puudub; informatsioon kaitseala ja seal kehtivate piirangute kohta	kaitseala väärtuste ja piirangute tutvustamine I lõkkekohta rajataval infotahvil	
			autodega sõidetakse väljaspool teid, mis kahjustab pinnast ja puhkekohtade ilmet	I lõkkekohta parklasse piirete ehitamine, sissesõidukeelu märkide paigaldamine	
2.2.3	Maastikuvaated	avatud vaated järve lõunakaldal on säilinud; järve idaosas on järskudel kallastel asuvad metsad säilinud.	surve uute ehituskruuntide rajamiseks järve kallastele ja ebasobivate ehitiste püstitamine	ehitustegevuse üldiste põhimõtete (lisa 4) järgimine ehituslubade väljastamise ja detailplaneeringute kooskõlastamisel kaalutlusotsuse langetamisel	avatud vaated järve lõunakaldal on säilinud; järve idaosas on järskudel kallastel asuvad metsad säilinud.
			järveäärse kaldariba võsastumine vaateliselt olulises kohtas	vaate kujundamine	
2.2.4	Hajaasustusega mosaiikne pärandmaastik	säilinud on kaitseala kõlvikuline ja asutusstruktuur	kaitseala kirdeosas on võsastunud põllumajandusmaad, sh riigi reservmaaks jäetava maa osas	läbirääkimiste korraldamine aladele kasutajate leidmiseks, sh riigi reservmaade osas	säilinud on kaitseala kõlvikuline ja asutusstruktuur

JNR	Väärtus	Kaitse-eesmärk	Ohutegur	Meede	Oodatud tulemus
			surve uute ehituskruuntide rajamiseks järve kallastele ja ebasobivate ehitiste püstitamine	ehitustegevuse üldiste põhimõtete järgimine ehituslubade väljastamise ja detailplaneeringute kooskõlastamisel kaalutusotsuse langetamisel	

Lisa 4. Üldised ehitustegevuse põhimõtted

Tuginedes Karula valla üldplaneeringule, väärtuslikel maastikel rakendatavatele põhimõtetele ning kaitseala kaitse-väärtustele seatakse Karula Pikkjärve maastikukaitsealal ehitamiseks alljärgnevad põhimõtted:

1. soovitav on võtta esmajärjekorras kasutusse ning taastada endised talukohad ja endiste ehitiste asukohad;
2. ehitamisel on oluline hoonestuse paigutamine ja sobitamine maastikku; välditakse uute ehituskruntide rajamist järve vahetusse lähedusse ja vaateliselt olulistes kohtadesse;
3. soovitav on kasutada ehitusmaterjalidena looduslikke materjale, eelistatud materjaliks on puit, soovitatav ehitiste kõrgus on kuni pooleteisekordne ja soovitatav katuse tüüp viilkatus;
4. ei rajata tiheasutusalasid ja säilitatakse piirkonna kõlvikuline struktuur.

