

Viilupi hoiuala kaitsekorralduskava 2017–2026



Keskkonnaamet 2016



Euroopa Liit
Euroopa
Regionaalarengu Fond



Eesti tuleviku heaks

SISUKORD

Eessõna	3
1. SISSEJUHATUS	4
1.1. Ala iseloomustus.....	4
1.2. Maakasutus	4
1.3. Huvirühmad	6
1.4. Kaitsekord	7
1.5. Uuritus	8
1.5.1 Läbiviidud inventuurid ja uuringud	8
1.5.2 Riiklik seire.....	8
1.5.3 Inventuuride ja uuringute vajadus	8
2. VÄÄRTUSED JA KAITSE-EESMÄRGID.....	9
2.1. Kooslused	11
2.1.1. Liigirikkad niidud lubjavesel mullal (6270*)	11
2.1.2. Puiskarjamaad (9070) ja puisniidud (6530*).....	12
3. ALA JA SELLE VÄÄRTUSTE TUTVUSTAMINE NING KÜLASTUSKORRALDUS .	14
4. KAVANDATAVAD KAITSEKORRALDUSLIKUD TEGEVUSED JA EELARVE	15
4.1. Inventuurid, seired, uuringud.....	15
4.1.1. Elupaigatüüpide tulemusseire	15
4.2. Hooldus- ja taastamistööd.....	16
4.2.1. Puiskarjamaade ja puisniitude taastamine	17
4.2.2. Rohumaade hooldamine	17
4.3. Taristu	17
4.3.1. Hoiuala tähiste paigaldamine.....	17
4.4. Kavad, eeskirjad	18
4.4.1. Kaitsekorralduskava vahehindamine	18
4.4.2. Uue kaitsekorralduskava koostamine	18
4.4.3. Hoiuala määruse muutmise	18
4.5. Eelarve	19
5. KAITSEKORRALDUSE TULEMUSLIKKUSE HINDAMINE	20
KASUTATUD ALLIKAD	21
LISAD.....	22
Lisa 1A. Väljavõte Euroopa Komisjonile esitatatud Natura 2000 võrgustiku alade nimekirjast	22
Lisa 1B. Väljavõte määrusest, millega moodustatakse Hiiu maakonna hoiualad.....	23
Lisa 1C. Väljavõte looduskaitseadusest	24
Lisa 2. KKK koostamise käigus tehtud kaitsekorra ja piiride muutmise ettepanekute koond	27
Lisa 3. Väärtuste koondtabel	28
Lisa 4. Avalikustamise materjalid – koosoleku kutse ja protokoll	29
Lisa 5. Fotod hoiualast	32

EESSÕNA

Vastavalt looduskaitseaduse §-le 25 on kaitsekorralduskava kaitstavate loodusobjektide alapõhise kaitse korraldamise aluseks. Kaitsekorralduskava annab soovitusel kaitseala valitsejale kaitse-eesmärkide saavutamise parimatest viisidest, kuid ei loo õigusi ega kohustusi kolmandatele isikutele.

Kaitsekorralduskava kinnitab Keskkonnaameti peadirektor. Teave kaitsekorralduskava kinnitamise kohta avalikustatakse Keskkonnaameti kodulehel.

Käesoleva Viilupi hoiuala (Viilupi loodusala) kaitsekorralduskava (edaspidi ka *KKK*) eesmärk on:

- anda lühike ülevaade kaitstavast alast (edaspidi *ala*) – selle kaitsekorraldusest, kaitse-eesmärkidest, rahvusvahelisest staatusest, maakasutusest, huvigruppidest ning alal läbiviidavast riiklikust seirest;
- analüüsida ala eesmarke ning anda hinnang iga põhiväärtuseks oleva liigi, elupaiga vms väärtuse seisundile;
- arvestades alale seatud eesmarke määrata mõõdetavad kaitse-eesmärgid ja kaitsekorralduse oodatavad tulemused kaitsekorraldusperioodi lõpuks ning 30 aasta perspektiivis;
- anda ülevaade peamistest väärtusi mõjutavatest teguritest, kirjeldada kaitseks vajalikke meetmeid koos oodatavate tulemustega;
- määrata põhiväärtuste säilimisele, taastamisele ja tutvustamisele suunatud kaitsekorralduslike tegevuste elluviimise plaan koos tööde mahu, koha, ulatuse kirjelduse ja orienteeruva maksumusega;
- luua alusdokument kaitseala kaitsekorralduslike tööde elluviimiseks ja rahastamiseks.

Kaitsekorralduskava koostamisel viidi läbi üks kaasamiskoosolek 11. detsembril 2012. Koosoleku kutse ja protokoll on toodud lisa 4, osalejate nimekiri eraldi dokumendina.

Kava koostamist koordineeris Keskkonnaameti Hiiu-Lääne-Saare regiooni kaitse planeerimise spetsialist Andres Miller (tel: 469 4299; e-post: andres.miller@keskkonnaamet.ee) ja lõpliku versiooni toimetab 2016. aastal Keskkonnaameti Jõgeva-Tartu regiooni kaitse planeerimise spetsialist Kristel Tatsi (tel: 731 0310, e-post: kristel.tatsi@keskkonnaamet.ee).

Kava koostasid Toomas Kukk (tel 518 9420, e-post: tomkukk@gmail.com) ja Sander Laherand Pärändkoosluste Kaitse Ühingust (PKÜ).

KAITSEKORRALDUSKAVA ON VALMINUD „RIIKLIKU STRUKTUURIVAHENDITE KASUTAMISE STRATEEGIA 2007–2013“ JA SELLEST TULENEVA „ELUKESKKONNA ARENDAMISE RAKENDUSKAVA“ PRIORITEETSE SUUNA „SÄÄSTVA KESKKONNAKASUTUSE INFRASTRUKTUURIDE JA TUGISÜSTEEMIDE ARENDAMINE“ MEETME „KAITSEKORRALDUSKAVADE JA LIIKIDE TEGEVUSKAVADE KOOSTAMINE LOODUSE MITMEKESISUSE SÄILITAMISEKS“ PROGRAMMI ALUSEL EUROOPA REGIONAALARENGU FONDI VAHENDITEST.

1. SISSEJUHATUS

1.1. ALA ISELOOMUSTUS

Viilupi hoiuala paikneb Hiiu maakonnas Pühalepa vallas Suuremõisa lähedal, Viilupi küla maadel. Ala piirneb Vilivalla jõega (teatakse ka Vilivalla peakraavina) ja Viilupi küla taludega.

Viilupi hoiuala koosneb kahest lahustükist, mõlema keskkonnaregistri kood on KLO2000049 ja ID 429 998 996. Hoiuala pindala on kokku 30,6 ha (Keskkonnaagentuur 2016).

Viilupi hoiuala on moodustatud Vabariigi Valitsuse 08.09.2005 määrusega nr 233 „Hoiualade kaitse alla võtmine Hiiu maakonnas“, mis jõustus 01.10.2005. Tulenevalt Vabariigi Valitsuse 5. augusti 2004. a korralduse nr 615 "Euroopa Komisjonile esitatav Natura 2000 võrgustiku alade nimekiri" lisa 1 punkti 2 alapunktist 494 kuulub hoiuala üleeuroopalisse Natura 2000 alade võrgustikku Viilupi loodusalana.

Viilupi hoiuala piirkonnas moodustavad pealiskorra alam-siluri juuru lademe lubjakivid, kuigi hoiualal aluspõhi ei paljandu. Pinnakate koosneb mereliivadest. Maastikuliselt jääb Viilupi Undama meretasandike, soostuvate maade ja soopaigaste mikrorajooni (Sepp 1974).

Loodusala põhiväärtused on poollooduslikud kooslused: liigirikkad niidud lubjavesel mullal (6270*¹), puisniidud (6530*) ja puiskarjamaad (9070).

Poollooduslike koosluste elupaiku on viimasel ajal majandatud ebapiisavalt, mis on viinud nende seisundi väärtuse vähenemisele. Kaitstavate liikide poolest on ala vaene, leitud on vaid III kaitsekategooriasse kuuluvat harilikku porssa ja kahelehist käokeelt.

Hoiualal levivate poollooduslike koosluste ja liigilise koosseisu säilitamiseks on oluline taastamis- ja hooldustööd, eeskätt karjatamine ning niitmine koos heina koristamisega. Hoiualal kehtivad ka piirangud, mis tulenevad hoiuala kaitse eesmärkidest ning looduskaitseaduses sätestatud kitsendustest. Täpsemalt on hoiuala kaitsekorda käsitletud ptk-s 1.4.

1.2. MAAKASUTUS

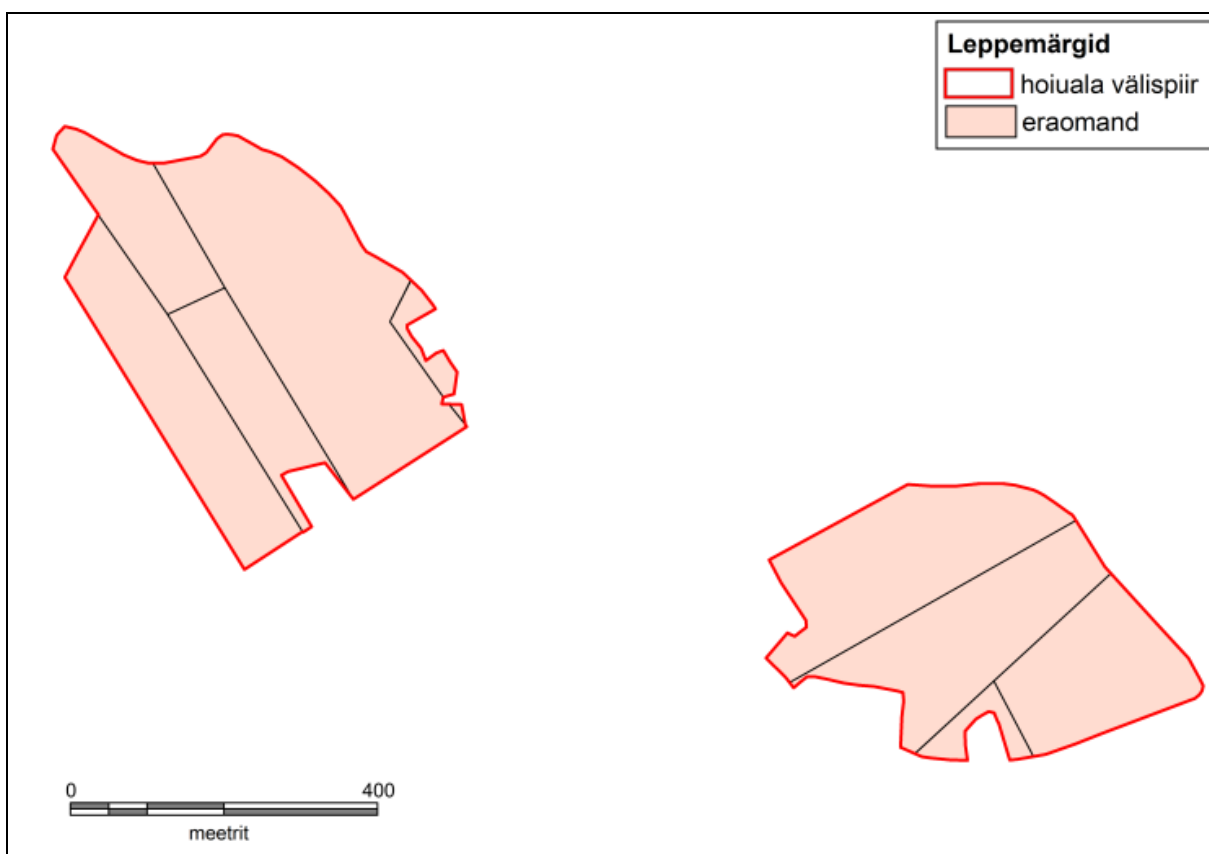
Hoiuala pindala on 30,6 ha, mis kõik paikneb eramaadel (Joonis 1). Eraldi maatüksuste kaupa on loodusala maaomandust kirjeldatud tabelis 1. Talli katastriüksuse sihtotstarve on tootmismaa, Tammesalu katastriüksusel elamumaa, kõikidel teistel maatulundusmaa.

Eesti vektorpõhikaardi andmetel (2016) katab suuremat osa Viilupi hoiualast mets, vähem on rohu- ja õuemaid ning kõige vähem veekogusid ja haritavat maad. Maa kõlvikulist jaotumist illustreerib joonis 2 ja tabel 2.

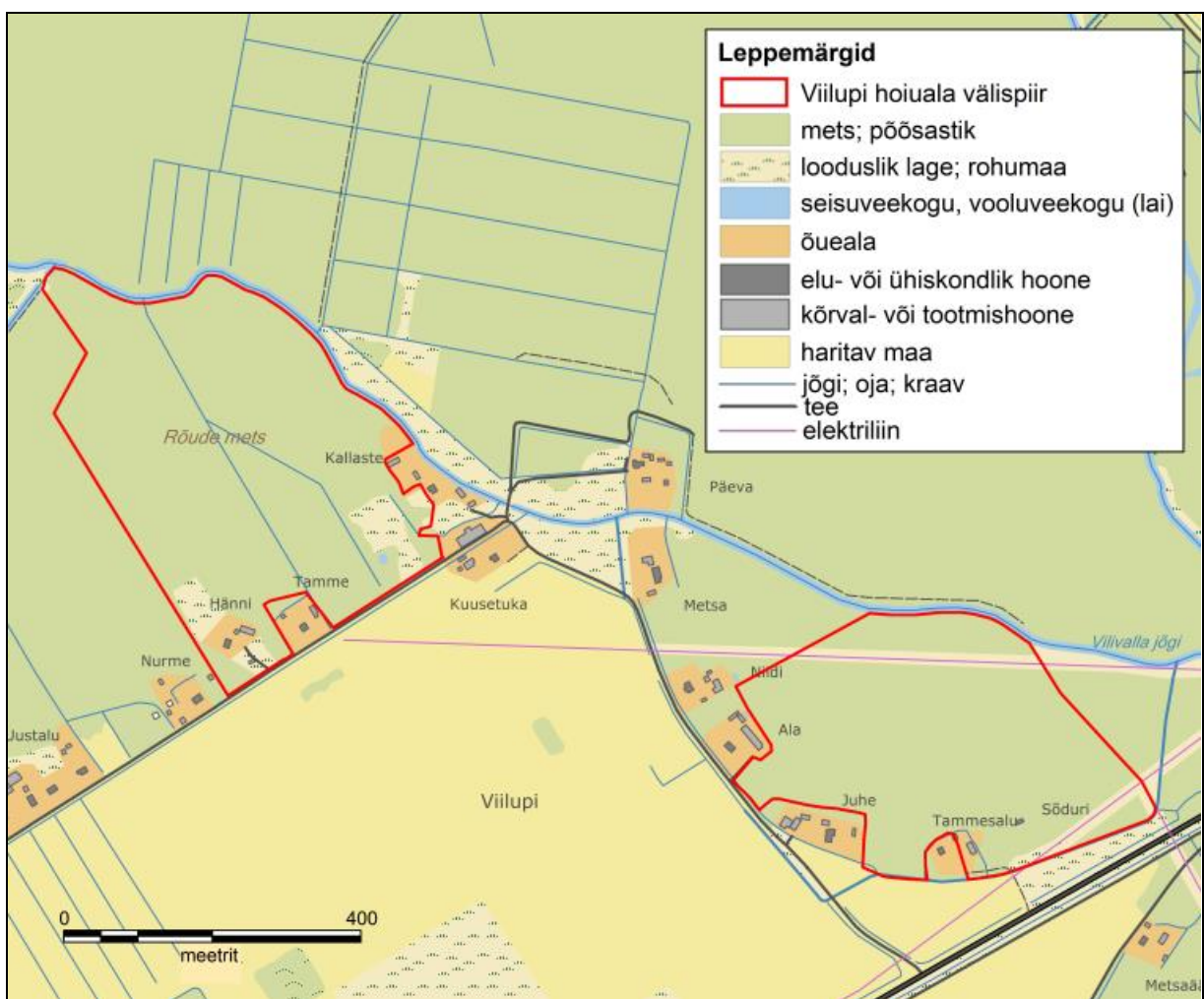
¹ Sulgudes on siin ja edaspidi kaitstava elupaigatüübi koodinumber vastavalt nõukogu direktiivi 92/43/EMÜ I lisale. Tärniga (*) on tähistatud esmatähtsad elupaigatüübid ja liigid.

Tabel 1. Maaüksused Viilupi hoiualal (Maa-amet: katastrikaart, juuli 2016). Tabelisse on kantud maaüksused, mis jäävad hoiualale vähemalt 0,02 ha ulatuses.

Katastritunnus	Lähiaadress	Katastriüksuse kogupindala (ha)	Pindala hoiualal (ha)
63902:001:0201	Juhe	11,6	4,27
63902:001:2121	Kallaste	1,1	0,42
63902:001:0472	Tammesalu	0,8	0,56
63902:001:1290	Tamme	2,6	2,2
63902:001:0350	Talli	0,42	0,02
63902:001:0331	Ala	10,8	4,98
63902:001:2561	Tamme juurdelõige	5,4	2,23
63902:001:0166	Hänni	5,61	4,11
63902:001:0471	Sõduri	6,21	3,52
63902:001:0348	Viilupi	15,29	8,29



Joonis 1. Maaomandi jaotus Viilupi hoiualal (Maa-amet: katastrikaart, juuli 2016; Keskkonnaagentuur 2016)



Joonis 2. Kõlvikuline jaotus Viilupi hoiualal (Maa-amet: põhikaart, aprill 2016; Keskkonnaagentuur 2016)

Tabel 2. Kõlvikute pindala ja protsentuaalne katvus Viilupi hoiualal Eesti värvilise põhikaardi järgi (Maa-amet: vektorpõhikaart 2016)

Kõlvikutüüp	Pindala (ha)	Protsent kogu alast
Rohumaa	2,11	6,9
Eraõu	0,58	1,9
Mets	27,86	91
Veekogu	0,02	0,1
Haritav maa	0,03	0,1
Kokku	30,6	100,0

1.3. HUVIRÜHMAD

Viilupi hoiualaga seotud peamised huvirühmad on maaomanikud, piirkonna elanikud ja riik mitmesuguste institutsioonidega.

- **Keskkonnaamet (KeA)** – hoiuala valitseja. Keskkonnaameti eesmärk on tagada ala eesmärgiks olevate väärtuste soodne seisund.
- **Hiiu maavalitsus** – maakonna tasakaalustatud areng ja loodusväärtuste kaitse.

- **Riigimetsa Majandamise Keskus** – praktiliste looduskaitsetööde teostamine riigimaadel ja ala külastuse korraldamine kaitseala väärtuste soodsa seisundi säilitamiseks ning tutvustamiseks.
- **Maaomanikud** – ala on eramaadel ning maaomanikud on küllap huvitatud oma maaomandi võimalikult tõhusast ja ratsionaalsest kasutamisest, samuti loodussõbraliku keskkonna ja senise külamaastiku säilimisest.
- **Pühalepa vald** – kohaliku elu säilitamine ja edendamine
- **Keskkonnainspeksioon** – keskkonnavalaste õigusrikkumiste ennetamine ja avastamine.
- **Loodusteadlased** – huvitatud loodusväärtuste uurimisest.
- **Kohalikud elanikud** – soov ala kasutada puhkemajanduslikel eesmärkidel.

Võimalik, et mõningad huvirühmad on jäänud märkimata. Esialgsetel andmetel on koostöövõimalused huvirühmadega head, otseseid probleeme piirkonnas pole teada.

1.4. KAITSEKORD

Viilupi hoiuala kaitsekord on määratud looduskaitseaduse (2004) paragrahvidega 14 ja 32 (Lisa 1C). Seega Viilupi hoiualale spetsiifilisi kaitsekorralduslikke nõudeid pole, juhinduda tuleb üldistest kitsendustest ja nõuetest. Hoiuala valitseja on Keskkonnaamet. Hoiualal kavandatava tegevuse mõju elupaikade ja liikide seisundile hinnatakse keskkonnamõju hindamise käigus või looduskaitseaduse §-s 33 sätestatud korras, mille järgi peab hoiuala piires asuva kinnisasja valdaja esitama hoiuala valitsejale mõningate tegevuste kavandamisel hoiuala teatise (vt Lisa 1C).

Viilupi hoiualal ei tohi hoiuala valitseja nõusolekuta muuta katastriüksuse kõlvikute piire ega kõlviku sihtotstarvet; koostada maakorralduskava ja teostada maakorraldustoiminguid; kehtestada detailplaneeringut ja üldplaneeringut; lubada ehitada ehitusteatise kohustusega või ehitusloakohustuslikku ehitist, sealhulgas lubada püstitada või laiendada lautrit või paadisilda; anda projekteerimistingimusi; anda ehitusluba; rajada uut veekogu, mille pindala on suurem kui viis ruutmeetrit, kui selleks ei ole vaja anda vee erikasutusluba, ehitusluba ega esitada ehitusteatist; jahilulkeid lisasõtta.

Kaitstava loodusobjekti valitseja ei kooskõlasta eelpool nimetatud tegevust, mis võib kahjustada kaitstava loodusobjekti kaitse eesmärgi (Lisa 1A ja 1B) saavutamist või kaitstava loodusobjekti seisundit. Hoiuala valitseja võib kooskõlastamisel kirjalikult seada tingimusi, mille täitmisel tegevus ei kahjusta kaitstava loodusobjekti kaitse eesmärgi saavutamist või kaitstava loodusobjekti seisundit.

Hoiualal on keelatud nende elupaikade ja kasvukohtade hävitamine ja kahjustamine, mille kaitseks hoiuala moodustati ning kaitstavate liikide oluline häirimine, samuti tegevus, mis seab ohtu elupaikade, kasvukohtade ja kaitstavate liikide soodsa seisundi. Liigi seisund loetakse soodsaks, kui selle asurkonna arvukus näitab, et liik säilib kaugemas tulevikus oma looduslike elupaikade või kasvukohtade elujõulise koostisosana. Kui liigi looduslik levila ei kahane ning liigi asurkondade pikaajaliseks säilimiseks on praegu ja tõenäoliselt ka edaspidi olemas piisavalt suur elupaik.

Hoiualal on metsaraie keelatud, kui see võib rikkuda kaitstava elupaiga struktuuri ja funktsioone ning ohustada elupaigale tüüpiliste liikide säilimist. Metsaseaduse kohase metsateatise menetlemisel tuleb arvestada hoiuala kehtestamise eesmärki. Hoiuala valitseja

võib kohustada tegema kavandatavat metsaraiet kindlaks määratud ajal ning kasutama kavandatava raie korral kindlaks määratud tehnoloogiat. Hoiualal on lubatud lageraie langi suurus kuni kaks hektarit ja laius kuni 30 meetrit ning turberaie langi suurus kuni viis hektarit. Hoiualal kavandatava tegevuse mõju elupaikade ja liikide seisundile hinnatakse keskkonnamõju hindamise käigus.

1.5. UURITUS

1.5.1 LÄBIVIIDUD INVENTUURID JA UURINGUD

Viilupi hoiuala poollooduslike kooslusi on inventeerinud Meeli Mesipuu ja Katrin Jürgens varasemalt 12. oktoobril 2002. PKÜ poollooduslike koosluste andmebaasi järgi on siit kirja pandud puisniite ja puiskarjamaid, enamasti on need hinnatud keskmises seisundis olevateks.

2012. aasta 17. augustil inventeerisid Viilupi hoiuala läänepoolset lahustükki Toomas Kukk ja Sander Laherand ning idapoolset Peedu Saar ja Timo Luhamäe. Täideti poollooduslike koosluste ja metsaelupaikade inventeerimise ankeete ning pandi kirja ka juhuslikult leitud kaitsealused taimed.

Keskkonnaregistri andmetel (seisuga 30.06.2016) kasvab kaitstavatest taimeliikidest läänepoolsel lahustükil III kaitsekategooriasse kuuluvad kahelehine käokeel (*Platanthera bifolia*) ja harilik porss (*Myrica gale*). Need liigid noteeriti elupaiku inventeerides. Kahelehist käokeelt esineb alal üksiktaimedena ja harilikku porssa väikeste kogumikena. Varasemalt pole kaitstavaid taime-, looma-, seeneliike hoiuala piires täheldatud.

Kokkuvõtvalt võib sedastada, et loodusala taimekooslused ja kaitstavad taimed on ala väiksust arvestades küllaltki põhjalikult uuritud. Kuid alati on võimalik täiendavate inventuuridega leida ka uusi leiukohti ja liike, mistõttu uued taimekoosluste ja taimestiku uuringud on alati teretulnud. Puudulikud on teadmised teiste elustikurühmade kohta.

1.5.2 RIIKLIK SEIRE

Keskkonnaagentuuri andmebaaside (2016) järgi ulatub Viilupi hoiuala läänepoolse tüki loodenurk väikeses osas rukkiräägu ning saarma seireruutudesse. Rukkiräägu seiratakse praktiliselt terves seireruudus iga-aastaselt. Saarma seiresamm on üleriigiliselt kõikides ruutudes kas 6 või 3 aastat. Kui esinevad järsud arvukuse muutused, siis tehakse seiret 3 aasta tagant, muidu 6 aasta tagant. Saarma seireruudus ei tehta seiret üle ruudu, vaid seal seiratakse ühes põhipunktis ning kui sealt või selle punkti ümbrusest liigi tegevusjälgi ei leita, siis kontrollitakse saarma tegevusjälgi kahes lisapunktis. Saarma seire põhi- ega lisapunktid hoiualal ei asu.

1.5.3 INVENTUURIDE JA UURINGUTE VAJADUS

Nagu eespool mainitud, on loodusala taimekooslused ja kaitsealused taimeliigid hoiuala väiksust arvestades küllaltki hästi uuritud. Juhuleidudena võib kahtlemata lisanduda uusi kaitstavate taimede, seente ja loomade leiukohti. Süstemaatilisi ülepinnalisi inventuure teiste elustikurühmade osas praegu pole kavandatud – kahtlemata lisaksid need teadmisi hoiuala loodusväärtustest, ent kaitsekorralduslikult pole põhjalikumate inventuuride järele praegu otsest vajadust.

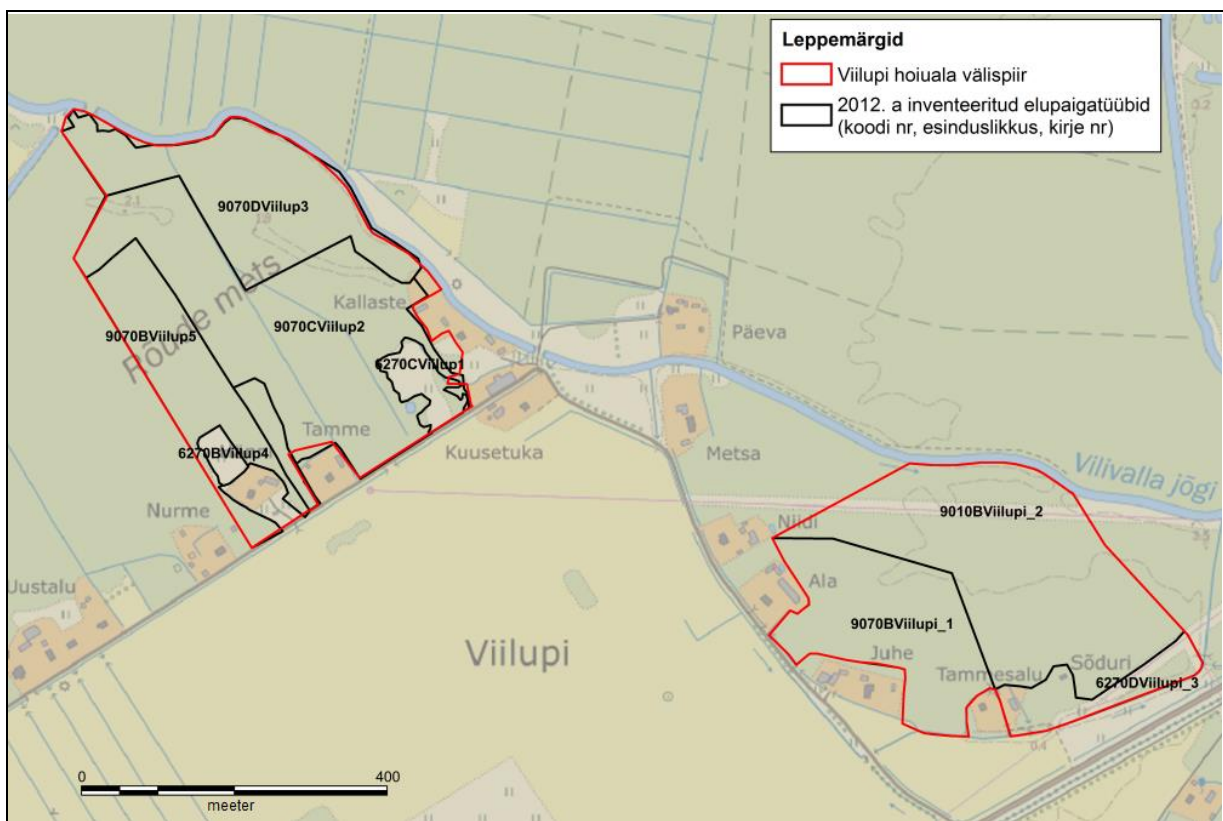
2. VÄÄRTUSED JA KAITSE-EESMÄRGID

Viilupi hoiuala põhilised väärtused on seotud poollooduslike elupaikadega. Vastavalt hoiuala moodustamise määrusele on eesmärkideks nõukogu direktiivi 92/43/EMÜ looduslike elupaikade lubjavaesel mullal liigirikaste niitude (6270*), niiskuslembeste kõrgrohustute (6430), puisniitude (6530*) ja puiskarjamaade (9070) kaitse. Loodusala eesmärgid on hoiuala omadest veidi erinevad: I lisas nimetatud kaitstavad elupaigatüübid on kuivad nõmmed (4030), liigirikad niidud lubjavaesel mullal (6270*), niiskuslembesed kõrgrohustud (6430) ja puiskarjamaad (9070). Kuna 2012. a inventuuri käigus elupaigatüüpe kuivad nõmmed (4030) ja niiskuslembesed kõrgrohustud (6430) alal ei määratletud, siis tuleb need kaitse eesmärkide hulgast kustutada. Sellel põhjusel ei käsitleta neid peatüki järgnevas osas ega ole võimalik neid seada ka lühema ega pikema perioodi eesmärgiks.

III kaitsekategooria taimeliike (harilik porss ja kahelehine käoheel) küll esineb hoiualal, kuid kuna Hiiumaal ning ka Pühalepa vallas on mõlemal taimel märksa isendirohkemaid ja elujõulisemaid leiukohti, siis pole põhjust neid liike hoiuala kaitse-eesmärkide hulka lisada. Küll aga tasub jälgida mõlema taimeliigi arvukuse muutusi, eriti seoses võimaliku karjatamise laienemisega.

Siin ja edaspidi käsitletavad lühendid on: I, II, III kat – kuuluvus looduskaitseaduse (2004) vastava kaitsekategooria liikide hulka; LoD – Nõukogu direktiivi 92/43/EMÜ vastavasse lissasse kuuluv elupaigatüüp; KE – elupaigatüüp on hoiuala kaitse-eesmärk; LoA – elupaigatüüp on loodusala eesmärk.

Elupaigatüüpide paiknemist, esinduslikkust ning 2012. aastal inventuuri käigus kooslustele omistatud ID-järjekorranumbreid ehk kirje numbreid näeb joonisel 3 (nt 9070BViilupi_1) ning elupaigatüüpe iseloomustab tabel 3, kus võrreldakse 2012. a inventuuri andmeid Natura 2000 standardandmebaasi kantud andmetega. Natura standardandmebaasi kantud kirjeid tuleb muuta ja osaliselt eemaldada 4030, 6430, sest 2012. a inventuuri käigus antud elupaiku ei registreeritud. Hetkel on Natura standardandmebaasis esitatud andmed, mis pärinevad 2002. a inventuuridest.



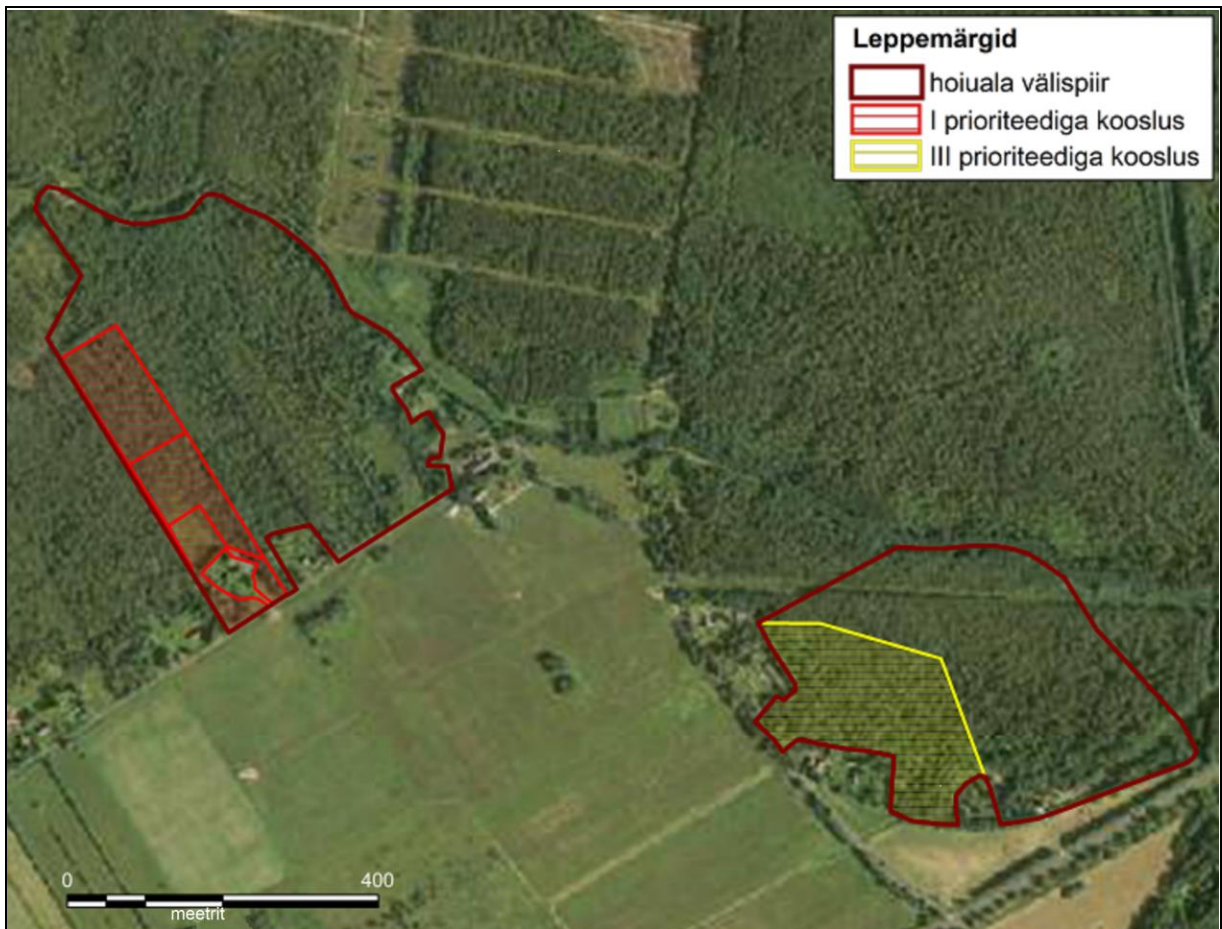
Joonis 3. Viilupi hoiualal 2012. a inventeeritud elupaigatüübid (Maa-amet: põhikaart, aprill 2016; Keskkonnaagentuur 2016)

Tabel 3. Elupaigatüübid Natura standardandmebaasis ja 2012. a inventuuri järgi. A – väga esinduslik, B – esinduslik, C – keskmine, arvestatav esinduslikkus, D – vähene esinduslikkus. (Allikas: Natura standardandmebaas seisuga 2016; inventuuri kihid)

Elupaigatüüp	Natura andmebaas		Inventuurid	
	Pindala (ha)	Esinduslikkus	Pindala (ha)	Esinduslikkus
liigirikkad niidud lubjavaesel mullal (6270*)	0,4	C	0,3	B
			0,7	C
			1,2	D
puiskarjamaad (9070) ja puisniidud (6530*) kaasneva elupaigatüübina	15,0	C	7,2	B
			7,7	C
			5	D
niiskuslembesed kõrgrohustud (6430)	1	C	-	-
kuivad nõmmed (4030)	0,4	C	-	-

Viilupi kooslusi on käsitletud ka üleriigilises tegevuskavas „Poollooduslike koosluste tegevuskava aastateks 2014-2020“, kus hoiualal olevate osade koosluste puhul (vt joonis 4) on seatud eesmärgiks tõsta 2020. aastaks hoolduses olevate koosluste pindala. Nimetatud tegevuskavas on hooldatavate ja taastatavate alade valikul lähtutud järgnevatest põhimõtetest:

- I prioriteet – hoolduses olevate alade hoolduse jätkamine ja kõrge prioriteediga niidutüüpide (looniitude, puisniitude, liigirikaste aruniitude ja nõmmeniitude) täiendavate alade taastamine ja hooldamine;
- II prioriteet – soostunud niitude, rannaniitude ja lamminiitude taastamine;
- III prioriteet – ülejäänud niidutüüpide täiendav taastamine.



Joonis 4. Viilupi hoiuala niidukoosluste eesmärgid üleriigilises poollooduslike koosluste tegevuskavas, II prioriteediga kooslusi alal määratletud ei ole (Maa-amet: ortofoto 2014, Keskkonnaagentuur 2016)

Ka käesolevas kaitsekorralduskavas on toodud kaitsekorralduslikele tegevustele prioriteedid, mida ei tohi segi ajada poollooduslike koosluste üleriigilises tegevuskavas toodud prioriteetidega. Järgnevas tekstis kajastatud prioriteedid on kõik seotud Viilupi hoiuala kaitsekorralduskava tegevuste prioriteetsusega.

2.1. KOOSLUSED

Kõikidele kaitsealustele kooslustele on keelatud ehitamine (va põhjendatud juhtudel kaitseala tarbeks, nt loomade varjualune), et kaitsealuse elupaiga pindala ei väheneks, mis on üheks eelduseks elupaiga soodsa seisundi säilimisel. Kooslustele antud hinnangus ja eesmärkide seadmisel arvestatakse 2012. inventuuri tulemustega, kusjuures kaasnevat elupaigatüüpi puisniidud (6530*) kaitse-eesmärgiks eraldi ei seata. Inventeeritud elupaigatüüpide asukohad on näidatud joonisel 3.

2.1.1. LIIGIRIKKAD NIIDUD LUBJAVAESEL MULLAL (6270*)

LoD – I, KE – jah; LoA – jah

Niidutüüp on levinud kahe väikese niidulaiguna hoiuala läänepoolsel lahustükil, 2012. a inventeeritud kui Viilup1 ja Viilup4. Viilup1 on niitmata või karjatamata üle kümne aasta. Rohukamar on hästi säilinud, selles domineerib silmapaistvalt tihe ja jõulise kasvuga luht-

kastevars. Viilup4 on märksa kiduram, seda oli 2012. suvel karjatatud ning rohustu seetõttu madalaks põetud. Lisaks on inventeeritud seda niidutüüpi ka idapoolsel alal (Viilupi_3). Selle väärtus on võsastumise tõttu vähenenud (esinduslikkus D). Ala asub ka elektriliini all. Taastamine pole esmatähtis, kuid soovi ja võimaluste korral võib seda kahtlemata teha.

Kaitse eesmärk 30 aasta perspektiivis: Hea (B) esinduslikkusega 6270* pindala on 1 ha.

Kaitse eesmärk kaitsekorraldusperioodiks: Hea (B) esinduslikkusega 6270* pindala on 0,3 ha, arvestatava (C) esinduslikkusega 6270* pindala on 0,7 ha.

Mõjutegurid ja meetmed

Positiivsed:

+ Osaliselt on kooslust majandatud karjamaana. Seda tegevust tuleb jätkata.

Negatiivsed:

- Koosluste mittehooldamine, väetamine.

Meede: koosluste järjepidev hooldamine ja hooldusvõtete järgimine.

2.1.2. PUISKARJAMAAD (9070) JA PUISNIIDUD (6530*)

LoD – I; KE – jah; puiskarjamaad: LoA – jah; puisniidud: LoA – ei

Mõlemat elupaigatüüpi tuleb käesolevas kaitsekorralduskavas vaadelda koos, kuivõrd puisniite on Viilupi hoiualal määratletud üksnes puiskarjamaade kaasneva elupaigatüübina. Majandatavaid puisniite alal hetkel pole, kuid niitmise taastamisel on võimalik küllaltki väikese vaevaga luua esinduslik puisniit. Seetõttu on neid kooslusi vaadeldud koos ka tabelis 5 ja lisas 3.

Majandatavaid puiskarjamaid (kokku ca 7,2 ha) on hoiuala idapoolse lahustüki lääneosas (Viilupi_1) – siin on koosluse struktuur suhteliselt hästi säilinud, kuid koosluse põhjaserv on pisut võsastunud, mille põhjuseks võib olla alakarjatamine või hiljuti karjatamise katkemine. Sellel alal tuleb jätkata karjatamist või karjatada suurema koormusega. Ka Hänni katastriüksusel (läänepoolse lahustüki lääneosas, Viilup5) on puiskarjamaid selle kümnendi algul taastatud – võsa raiutud, rajatud uued karjatarad ja taas karjatatud. Ala looduskaitseline väärtus on kiiresti paranenud, kuna jätkatakse ka ala hooldusega. Soovi korral võib puistut harvendada.

Läänepoolse lahustüki keskosas (ca 7,7 ha; Viilup2) on kooslust taastatud ilmselt üle kümne aasta tagasi, siis mõni aasta majandatud ning uuesti maha jäetud. Ala tuleks taastada, st võsa lõigata, puistut kohati hõrendada ning taas majandama hakata. Sellel alal on kaasneva elupaigatüübina määratud 6530*.

Lisaks asub endine puiskarjamaa peamiselt läänepoolse lahustüki põhjaosas (ca 5 ha; Viilup3). Selle väärtus on võsastumise tõttu vähenenud (esinduslikkus D). Ala on mitmesuguse tiheduse ja võsastumusega, kuid võimaluse korral suhteliselt lihtsasti taastatav.

Hoiuala idapoolsel lahustükil võivad ca 50 aasta pärast kujuneda endistest puiskarjamaadest (ca 7,8 ha; pindalaliselt üle poole idapoolsest lahustükist; Viilupi_2) vanad loodusmetsad (9010*). Need on endised puiskarjamaad ja kunagised heinamaad väheste puudega, mis aastakümneid väldanud mittemajandamise või ebapiisava intensiivsusega karjatamise tulemusel on praeguseks muutunud segametsadeks. Sellistena on nende üldine

looduskaitseväärtus pigem keskmine ning huvi ja võimaluse korral võib need taastada puiskarjamaadeks, puisniitudeks. Kuivõrd ala ei ole väga suur ning seda on võimalik taastada puiskarjamaaks, -niiduks, siis ei ole selle ajalisel mõttes kaugel perspektiiviga elupaigatuübi 9010* kaitse-eesmärgina lisamine mõttekas ja kaaluda tasub pigem ala taastamise võimalust.

Kaitse eesmärk 30 aasta perspektiivis: Hea (B) esinduslikkusega 9070 pindala on 14,9 ha.

Kaitse eesmärk kaitsekorraldusperioodiks: Hea (B) esinduslikkusega 9070 pindala on 7,2 ha, arvestatava (C) esinduslikkusega 9070 pindala on 7,7 ha (siin on arvestatud taastatud kooslusi).

Mõjutegurid ja meetmed

Positiivsed:

+ Osaliselt on kooslust taastatud puiskarjamaana, osaliselt majandatud puiskarjamaana. Seda tegevust tuleb jätkata.

Negatiivsed:

- Koosluste mittehooldamine, väetamine.

Meede: koosluste järjepidev hooldamine ja hooldusvõtete järgimine.

3. ALA JA SELLE VÄÄRTUSTE TUTVUSTAMINE NING KÜLASTUSKORRALDUS

Potentsiaalne huviline ei leia Viilupi hoiuala kohta kuigipalju infot. Hoiuala piir pole looduses tähistatud, tutvustavaid stende ei ole paigaldatud. Viilupi hoiuala pole kasutatud ei puhke-eesmärkidel ega ka loodusega tutvumiseks. Põhiline, mida võib jälgida, on poollooduslike koosluste, eriti puiskarjamaade taastamise eri faase.

Üldistusena võib järeldada, et ala sihipärane külastamine looduskaitseobjektina on praeguse seisuga madal ja pigem juhuslikku laadi. Ilmselt pole praeguse vähese majandamise ajajärgul ka alal erilist rekreatiivset või pedagoogilist potentsiaali.

Visioon 30 aasta perspektiivis ning kaitsekorralduslikuks perioodiks (kattuvad):

- Alaga seotud info on kättesaadav maakonna/valla keskkonda/turismi/loodust tutvustavatel võrgulehekülgedel.

4. KAVANDATAVAD KAITSEKORRALDUSLIKUD TEGEVUSED JA EELARVE

Kaitsekorralduslike tegevuste eesmärk on tagada ala kaitse eesmärkide saavutamine (lisa 1 A, 1B). Kaitsekorralduslikud tegevused on tuletatud peatükis 2 välja toodud väärtusi mõjutavate tegurite ja meetmete analüüsil. Planeeritud kaitsekorralduslikud tegevused on teemade kaupa jaotatud viide suurde tüübirühma:

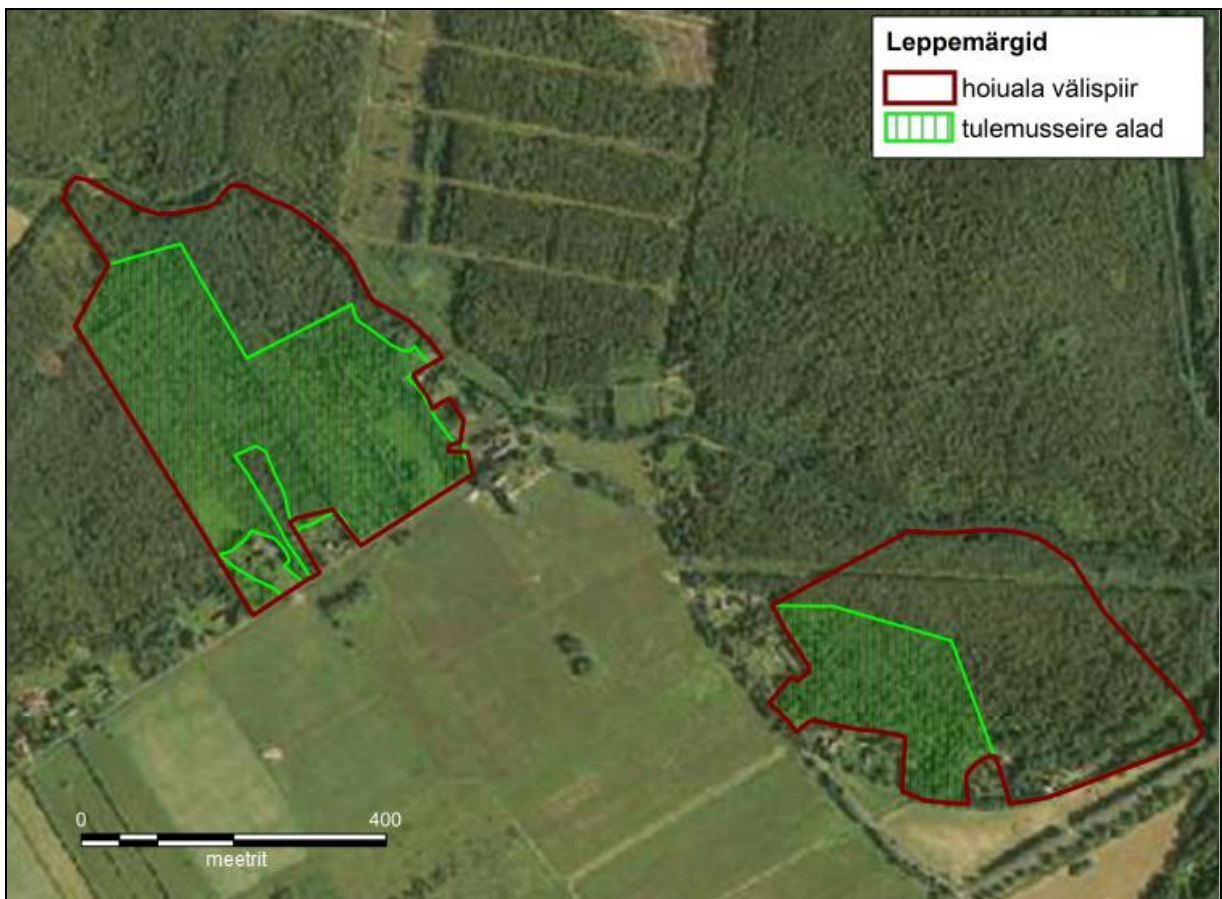
- inventuurid, seired, uuringud
- hooldus- ja taastamistööd
- taristu
- kavad, eeskirjad
- hoiuala tutvustamine ja keskkonnaharidus

Kõik tegevused on alljärgnevalt lühidalt lahti kirjutatud. Sõltuvalt tegevusest täpsustatakse selle eesmärki, metoodikat või rahastamise allikat.

4.1. INVENTUURID, SEIRED, UURINGUD

4.1.1. ELUPAIGATÜÜPIDE TULEMUSSEIRE

Poollooduslike koosluste soodne seisund püsib ainult järjepideva hooldamise abil (Kukk 2004). Taastatavate ja hooldatavate koosluste kohta saab teavet jooksvalt alade kontrolli käigus, vajadusel tehakse täiendavaid paikvaatlusi, et teada saada hooldamata koosluste seisund (pindala, esinduslikkus). Töö teostaja on KeA. Töö on planeeritud 2025. aastale (joonis 5). Prioriteetsus – II.



Joonis 5. Tulumusseire alad Viilupi hoiualal (Maa-amet: ortofoto 2014, Keskkonnaagentuur 2016)

4.2. HOOLDUS- JA TAASTAMISTÖÖD

Tabelis 4 on summad poollooduslike koosluste hooldamise ja taastamise kohta aastate kaupa välja arvestatud. Summad on arvestatud, võttes aluseks loodushoiutoetuste määra 2016. aastal. Hooldamise maksumus on hektari puiskarjamaa karjatamise korral 250 eurot, muu niidu karjatamise korral 150 eurot ning juhul, kui taastatakse ka puisniite, siis arvestatakse puisniidu niitmise korral hooldamise maksumuseks 450 eurot (määrad pärinevad maaeluministri 22.04.2015 määrusest nr 38 „Poolloodusliku koosluse hooldamise toetus“). Kuna hetkel majandatavaid puisniite (neid tuleks eelnevalt taastada) alal ei ole, siis ei ole kaitsekorralduskava tegevuste eelarve prognoosimisel kajastatud ka puisniitude niitmise maksumust.

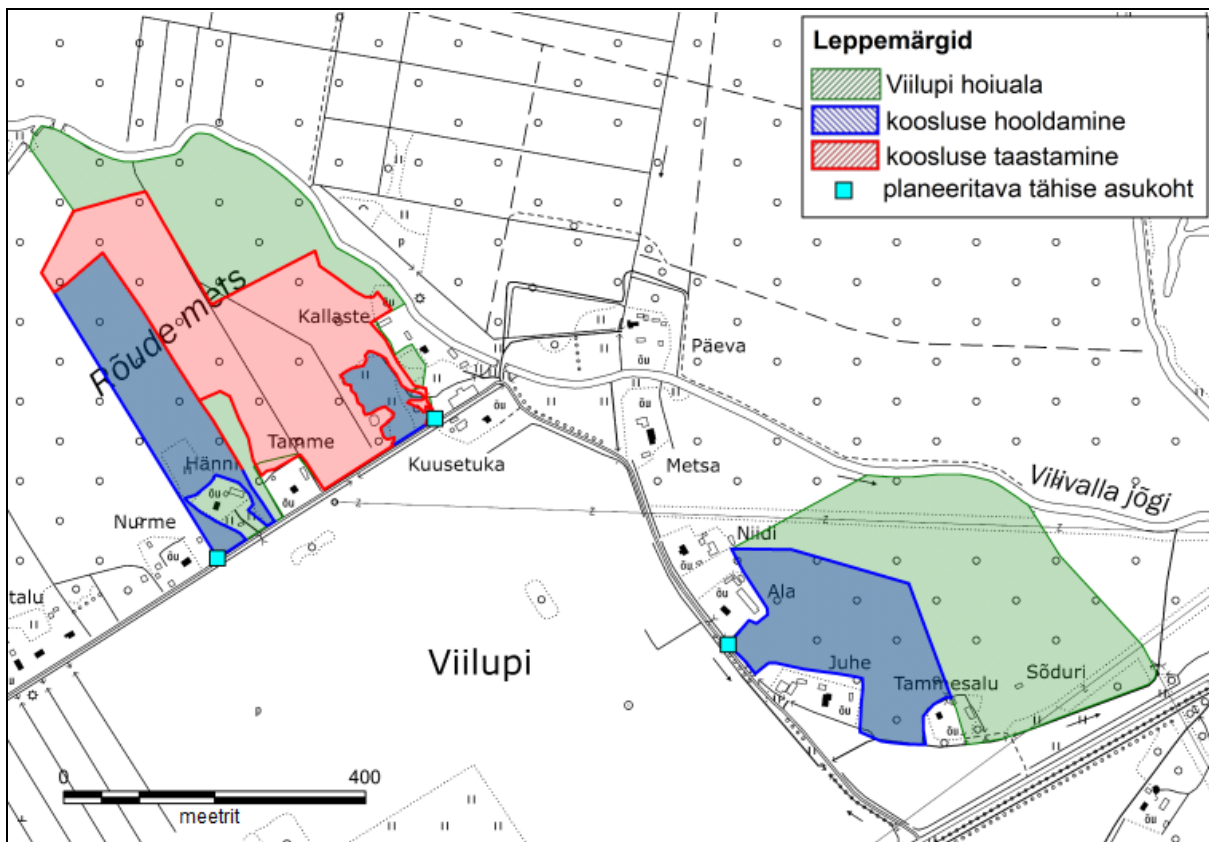
Hooldus- ja taastamistööd tuleb läbi viia vastavalt poollooduslike koosluste hoolduskavadele:

- Eesti Puisniidud ja puiskarjamaad. Hooldamiskava (Tiina Talvi, 2010);
- Aru- ja soostunud niitude hoolduskava (Meeli Mesipuu, 2012).

Tulenevalt kaitse eesmärkidest on poollooduslike koosluste taastamine II ja hooldamine I prioriteetsusega, kuivõrd põhilised kaitseväärtused ongi seotud poollooduslike kooslustega.

4.2.1. PUISKARJAMAAD JA PUISNIITUDE TAASTAMINE

Aastatel 2017–2018 tuleb puiskarjamaade ja puisniitude taastamist läbi viia kahe aasta jooksul kokku u 7,7 hektaril (joonis 6). Tabelis 4 toodud summa puhul on arvestatud hektari puiskarjamaa taastamise hinnaks 250 eurot (kaitsekorraldusperioodil kokku u 2000 eurot). Edaspidistel aastatel tuleb vastav pindala liita hooldatavate puiskarjamaade/-niitude pindalaga. Töö tellija on KeA, prioriteetsus – II.



Joonis 6. Hooldus- ja taastamistööd, taristu (Maa-amet: põhikaart 2016, Keskkonnaagentuur 2016)

4.2.2. ROHUMAAD HOOLDAMINE

Hooldatavate niitude pindala oli loodusaal 2015. aasta seisuga 3,08 ha, võimalik on hooldada ilma taastamiseta u 8,2 ha rohumaid. Hooldatava pindala summale on lisatud pärast koosluste taastamist veel 7,7 ha (kokku 15,9 ha). Töö tellija on KeA, tööde kogumaksumus kaitsekorraldusperioodil on u 34 940 eurot. Hooldustööde maksumuse arvestamisel on kasutatud puiskarjamaa karjatamise (250 eurot/ha) ning muu niidu karjatamise (150 eurot/ha) maksumust. Prioriteetsus – I.

4.3. TARISTU

4.3.1. HOIUALA TÄHISTE PAIGALDAMINE

KKK koostamise hetkel puudusid Viilupi hoiuala välispiiril tähised. Tähised on tellitud enne KKK koostamist (11 tk) ja ootavad paigaldamist. Hetkel tuleb hoiuala tähiseid paigaldada kolm – üks tähis idapoolse lahustüki kohaliku tee (Viilupi suur ring) äärde ning lisaks kaks tähist sama tee äärde, kuid läänepoolse lahustüki nurkadesse. Ülejäänud tellitud tähised jäävad esialgu tagavaraks. Ühe tähise paigaldamise hinnaks on arvestatud 30 eurot (kokku 90 eurot).

Töö prioriteetsus on II ja tähised tuleb paigaldada 2017. aastal. Paigaldaja on RMK ning tähiste võimalikud asukohad on kuvatud joonisel 6.

4.4. KAVAD, EESKIRJAD

4.4.1. KAITSEKORRALDUSKAVA VAHEHINDAMINE

KKK-s planeeritud kaitsekorralduslikke töid tuleb kaitsekorraldusperioodi keskel hinnata (2021. a). Hinnangu käigus selgitatakse tehtud tööde mahud vastavalt tabelis 4 esitatud ajakavale. Vahehindamise väljundiks on hoiualale planeeritud tegevuste täitmise hinnang. Hinnang näitab, kas kaitsekorralduslikke meetmeid on rakendatud. Kui meetmeid ei ole rakendatud, tuleb tegemata töödele rohkem tähelepanu pöörata, vajadusel teostada töid tagant järele. Töö teostaja on KeA. Prioriteet – I.

4.4.2. UUE KAITSEKORRALDUSKAVA VA KOOSTAMINE

Uue kaitsekorralduskava koostamisel hinnatakse eelmise kaitsekorraldusperioodi tulemuslikkust. Hinnangu andmisel võetakse aluseks käesoleva kava tulemuslikkuse tabel (Tabel 5). Eelnevalt peab olema korraldatud elupaigatüüpide tulemusseire (ptk 4.1.1). Hinnang ja kava koostamine on kavandatud 2026. aastale, KKK-sse lisatakse vajadusel ka täiendavaid tegevusi. Uue kaitsekorralduskava koostamise hind selgub riigihanke tulemusena ja selle pakkumise võimalik summa (2700 eurot) on tabelis 4 hinnanguline.

4.4.3. HOIUALA MÄÄRUSE MUUTMINE

Eelpool on tehtud ettepanekud kustutada Viilupi hoiuala kaitse-eesmärkidest niiskuslembesed kõrgrohustud (6430) ja kuivad nõmmed (4030), kuivõrd viimaste inventuuridega neid elupaigatüüpe pole enam määratud (ptk 2). Nimetatud parandus tuleb määrusesse sisse viia lähiaastal. Seda tööd teevad Keskkonnaameti töötajad eelarvelistest vahenditest. Prioriteet – II.

4.5. EELARVE

Tabelis 4 on ülevaatlukult toodud kõik tegevused, võimalik korraldaja, tegevuse toimumise aasta(d) ja orienteeruv maksumus. Vastavalt kaitsekorralduskava koostamise korrale on tegevused prioriteeritud kolme klassi järgmiselt (Kaitsekorralduskava koostamise... 2009):

- esimene prioriteet (I) – hädavajalik tegevus, millela kaitse-eesmärkide täitmine planeeritavas ajavahemikus on võimatu, see on väärtuste säilimisele ja toimiva ohuteguri kõrvaldamisele suunatud tegevus; kaitsekorralduse tulemuslikkuse hindamiseks vajalik tegevus.
- teine prioriteet (II) – vajalik tegevus, mis on suunatud väärtuste taastamisele, eksponeerimisele ja potentsiaalsete ohutegurite kõrvaldamisele.
- kolmas prioriteet (III) – soovituslik tegevus ehk tegevus, mis aitab kaudselt kaasa väärtuste säilimisele ja taastamisele ning ohutegurite kõrvaldamisele.

Tabel 4. Kaitsekorralduslikud tegevused ja eelarve

Ptk	Tegevuse nimetus	Tegevuse tüüp	Korraldaja	Priori- teet	2017	2018	2019	2020	2021	2022	2023	2024	2025	2026	Kokku
Sades eurodes															
Inventuurid, seired, uuringud															
4.1.1	Elupaigatüüpide tulemusseire	Tulemusseire	KeA	II									10		10
Hooldus- ja taastamistööd															
4.2.1	Puiskarjamaade ja puisniitude taastamine	Koosluse taastamistöö	KeA	II	10	10									20
4.2.2	Rohumaade hooldamine	Koosluse hooldustöö	KeA	I	19,5	19,5	38,8	38,8	38,8	38,8	38,8	38,8	38,8	38,8	349,4
Taristu															
4.3.1	Hoiuala tähistate paigaldamine	Kaitsealuste objektide tähistamine	RMK	II	0,9										0,9
Kavad, eeskirjad															
4.4.1	Kaitsekorralduskava vahehindamine	Tegevuskava	KeA	I					X						X
4.4.2	Uue kaitsekorralduskava koostamine	Tegevuskava	KeA	I										27	27
4.4.3	Hoiuala määruse muutmine	Kaitsekorra muutmine	KeA	II	X										X
Kokku					30,4	29,5	38,8	38,8	38,8	38,8	38,8	38,8	48,8	65,8	407,3

Lühendid: KeA – Keskkonnaamet, RMK – Riigimetsa majandamise keskus, X – kuuluvus KeA tööülesannete hulka

5. KAITSEKORRALDUSE TULEMUSLIKKUSE HINDAMINE

Kaitsekorralduse tulemuslikkuse hindamisel analüüsitakse, mil määral on läbi viidud tabelis 4 väljatoodud tegevusi. Samuti hinnatakse lisas 2 pakutud kaitsekorra muudatuste otstarbekohasust ja viiakse need vajadusel sisse. Kaitse-eesmärkide täitmisel võetakse abiks tabelis 5 esitatud indikaatorid ja lävendid.

Hoiualal levinud poollooduslikud elupaigad tuleb hinnata tulemuslikult kaitstuks, kui neid majandatakse järjepidevalt poollooduslike koosluste hooldamise nõudeid silmas pidades vastavalt poollooduslike koosluste hoolduskavadele.

Tabel 5. Kaitsekorralduse tulemuslikkuse hindamine

Ptk	Väärtus	Indikaator	Kriteerium	Tulemus	Selgitus
2.1.1	liigirikkad niidud lubjavesel mullal (6270*)	pindala, esinduslikkus	Pindala 0,3 ha (esinduslikkus B), pindala 0,7 ha (esinduslikkus C)	Pindala 0,3 ha (esinduslikkus B), 0,7 ha (esinduslikkus C)	Paikvaatlus, ortofoto
2.1.2	puiskarjamaad (9070) ja puisniidud (6530*)	pindala, esinduslikkus	Pindala 7,2 ha (esinduslikkus B), pindala 7,7 ha (esinduslikkus C)	Pindala 7,2 ha (esinduslikkus B), 7,7 ha (esinduslikkus C, sh taastatud 7,7 ha)	Paikvaatlus, ortofoto

KASUTATUD ALLIKAD

1. Euroopa Komisjonile esitatav Natura 2000 võrgustiku alade nimekiri. 2004. [<https://www.riigiteataja.ee/akt/304032015002>] (11.07.16)
2. Hoiualade kaitse alla võtmine Hiiu maakonnas. 2005. – eRT. [<https://www.riigiteataja.ee/akt/126052015007>] (11.07.16)
3. Kaitsekorralduskava koostamise ja kinnitamise kord ning kaitsekorralduskava kinnitaja määramine. 2009. – eRTL [<https://www.riigiteataja.ee/akt/128062013017>] (11.07.16)
4. Kukk, T (toim). 2004. Pärandkooslused. Õpik-käsiraamat. Pärandkoosluste kaitse ühing, Tartu. 256.
5. Loodushoiutoetuse taotlemise, taotluse läbivaatamise ja toetuse maksmise kord, nõuded toetuse maksmiseks ja toetuse määrad. 2004. [<https://www.riigiteataja.ee/akt/102042015018>] (11.07.16)
6. Poolloodusliku koosluse hooldamise toetus. 2015. [<https://www.riigiteataja.ee/akt/126042016007>] (11.07.16)
7. Looduskaitseseedus. 2004. – eRT. [<https://www.riigiteataja.ee/akt/105042016004>] (11.07.16)
8. Sepp, U. 1974. Hiiumaa maastikuline iseloomustus. Valgus, Tallinn.

Andmebaasid:

EELIS [<http://loodus.keskkonnainfo.ee/ee/lis/default.aspx>] (30.06.16)

Keskkonnaagentuur. 2016. [<http://www.keskkonnaagentuur.ee/>] (11.07.16)

Maa-amet. 2016. Põhikaart. Geoportaal: Avalik WMS teenus.

Maa-amet. 2014. Ortofoto. Geoportaal: Avalik WMS teenus.

Natura standardandmebaas. 2016. [<http://natura2000.eea.europa.eu/>] (11.07.16)

LISAD

LISA 1A. VÄLJAVÕTE EUROOPA KOMISJONILE ESITATATUD NATURA 2000 VÕRGUSTIKU ALADE NIMEKIRJAST

Euroopa Komisjonile esitav Natura 2000 võrgustiku alade nimekiri

Vastu võetud 05.08.2004 nr 615; RTL 2004, 111, 1758; jõustumine 05.08.2004

..

494) Viilupi loodusala (EE0040131) Hiiu maakonnas:

I lisa nimetatud kaitstavad elupaigatüübid on kuivad nõmmed (4030), liigirikkad niidud lubjavesel mullal (*6270), niiskuslembesed kõrgrohustud (6430) ja puiskarjamaad (9070);

..

LISA 1B. VÄLJAVÕTE MÄÄRUSEST, MILLEGA MOODUSTATAKSE HIIU MAAKONNA HOIUALAD

Hoiualade kaitse alla võtmine Hiiu maakonnas

Vastu võetud 08.09.2005 nr 233
RT I 2005, 51, 401
jõustumine 01.10.2005
(www.riigiteataja.ee/akt/13292999)

Määrus kehtestatakse «Looduskaitseaduse» § 10 lõike 1 alusel ning lähtudes «Looduskaitseaduse» § 11 lõikes 1 sätestatust.

§ 1. Hiiu maakonnas kaitse alla võetavad hoiualad ja kaitse alla võtmise eesmärk

(1) Hiiu maakonnas võetakse kaitse alla järgmised hoiualad:

..

15) Viilupi hoiuala, mille kaitse-eesmärk on EÜ nõukogu direktiivi 92/43/EMÜ I lisas nimetatud elupaigatüüpide – lubjavaesel mullal esinevate liigirikaste niitude (6270*), niiskuslembeste kõrgrohustute (6430), puisniitude (6530*) ja puiskarjamaade (9070) kaitse;

..

§ 2. Hoiualade valitseja

Paragrahvi 1 lõikes 1 nimetatud hoiualade valitseja on Keskkonnaamet.

LISA 1C. VÄLJAVÕTE LOODUSKAITSESEADUSEST

Looduskaitseaduse § 14.

§ 14. Üldised kitsendused

(1) Kaitsealal, hoiualal, püsielupaigas ja kaitstava looduse üksikobjekti kaitsevööndis ei või ilma kaitstava loodusobjekti valitseja nõusolekuta:

- 1) muuta katastriüksuse kõlvikute piire ega kõlviku sihtotstarvet;
- 2) koostada maakorralduskava ja teostada maakorraldustoiminguid;
- 3) [kehtetu - [RT I, 18.04.2013, 1](#) - jõust. 01.05.2013]
- 4) [kehtetu - RT I 2007, 25, 131 - jõust. 01.04.2007]
- 5) kehtestada detailplaneeringut ja üldplaneeringut;
- 6) lubada ehitada ehitusteatisel kohustusega või ehitusloakohustuslikku ehitist, sealhulgas lubada püstitada või laiendada lautrit või paadisilda; [\[RT I, 23.03.2015, 3](#) - jõust. 01.07.2015]
- 7) anda projekteerimistingimusi;
- 8) anda ehitusluba;
- 9) rajada uut veekogu, mille pindala on suurem kui viis ruutmeetrit, kui selleks ei ole vaja anda vee erikasutusluba, ehitusluba ega esitada ehitusteatisi; [\[RT I, 23.03.2015, 3](#) - jõust. 01.07.2015]
- 10) jahilukeid lisasööta. [\[RT I, 18.04.2013, 1](#) - jõust. 01.05.2013]

(2) Kaitstava loodusobjekti valitseja ei kooskõlasta käesoleva paragrahvi lõikes 1 nimetatud tegevust ja muud tegevust, mis vajab kaitse-eeskirja kohaselt kaitstava loodusobjekti valitseja nõusolekut, kui see võib kahjustada kaitstava loodusobjekti kaitse eesmärgi saavutamist või kaitstava loodusobjekti seisundit.

(3) Kaitstava loodusobjekti valitseja võib käesoleva paragrahvi lõikes 1 nimetatud tegevuste ja muude tegevuste, mis kaitse-eeskirja kohaselt vajavad kaitstava loodusobjekti valitseja nõusolekut, kooskõlastamisel kirjalikult seada tingimusi, mille täitmisel tegevus ei kahjusta kaitstava loodusobjekti kaitse eesmärgi saavutamist või kaitstava loodusobjekti seisundit.

(4) Kui käesoleva paragrahvi lõikes 1 nimetatud tegevusi ei esitatud kaitstava loodusobjekti valitsejale kooskõlastamiseks või tegevustes ei arvestatud käesoleva paragrahvi lõike 3 alusel seatud tingimusi, ei teki isikul, kelle huvides nimetatud tegevus on, vastavalt haldusmenetluse seadusele õiguspärast ootust sellise tegevuse õiguspärasuse osas.

(5) [Kehtetu - [RT I, 23.03.2015, 6](#) - jõust. 01.07.2015]

Looduskaitseaduse § 32.

§ 32. Hoiuala

(1) Hoiuala moodustatakse loodusliku loomastiku, taimestiku ja seenestiku soodsa seisundi tagamiseks, kui see ei ole tagatud muul käesoleva seadusega sätestatud viisil.

(2) Hoiualal on keelatud nende elupaikade ja kasvukohtade hävitamine ja kahjustamine, mille kaitseks hoiuala moodustati ning kaitstavate liikide oluline

häirimine, samuti tegevus, mis seab ohtu elupaikade, kasvukohtade ja kaitstavate liikide soodsa seisundi.

(3) Hoiualal on metsaraie keelatud, kui see võib rikkuda kaitstava elupaiga struktuuri ja funktsioone ning ohustada elupaigale tüüpiliste liikide säilimist.

(4) Metsaseaduse kohase metsateatise menetlemisel tuleb arvestada hoiuala kehtestamise eesmärki. Hoiuala valitseja võib kohustada:

- 1) tegema kavandatavat metsaraiet kindlaks määratud ajal;
- 2) kasutama kavandatava raie korral kindlaks määratud tehnoloogiat.

(4¹) Kui kavandatav uuendusraie on kooskõlas käesoleva paragrahvi lõigetega 2 ja 3, on hoiualal lubatud lageraie langi suurus kuni kaks hektarit ja laius kuni 30 meetrit ning turberaie langi suurus kuni viis hektarit.

[RT I 2009, 53, 359 - jõust. 21.11.2009]

(5) Hoiualal kavandatava tegevuse mõju elupaikade ja liikide seisundile hinnatakse keskkonnamõju hindamise käigus või käesoleva seaduse §-s 33 sätestatud korras.

Looduskaitseaduse § 33.

§ 33. Hoiuala teatis

(1) Hoiuala piires asuva kinnisasja valdaja peab esitama hoiuala valitsejale teatise järgmiste tegevuste kavandamise korral:

- 1) tee rajamine;
- 2) loodusliku kivimi või pinnase teisaldamine;
- 3) veekogude veetaseme ja kaldajoone muutmine;
- 4) biotsiidi ja taimekaitsevahendi kasutamine;
- 5) loodusliku ja poolloodusliku rohumaa ning poldri kultiveerimine ja väetamine;
- 6) puisniiduilmelisel alal asuvate puude raiumine;
- 7) maaparandussüsteemi rajamine ja rekonstrueerimine;
- 8) roo varumine.

[RT I, 08.07.2014, 3 - jõust. 01.08.2014]

(2) Teatis peab sisaldama kavandatud tööde kirjeldust, mahtu ja aega ning nende tegemiskoha skeemi.

(3) Teatis tuleb esitada hoiuala valitsejale vähemalt üks kuu enne tööde alustamist:

- 1) kohaletoomisega,
- 2) tähtkirjaga posti teel või
- 3) digitaallkirjaga varustatud e-kirjaga.

(4) Teatis loetakse esitatuks postitempli või ajatempli järgi postitamise päeval või päeval, kui hoiuala valitseja on selle registreerinud.

(5) Ühe kuu jooksul teatise esitamisest arvates hindab hoiuala valitseja kavandatud tegevuse vastavust käesoleva seaduse §-s 32 sätestatud nõuetele.

Hoiuala valitseja:

1) kinnitab teatise ja tagastab selle esitajale, kui kavandatud tööd on lubatud,
2) teatab teatise esitajale tingimused, mida järgides võib kavandatud töid teha või
3) keelab tööd, mis ohustavad hoiuala kaitstavate liikide või elupaikade soodsa seisundi säilimist, mille tagamiseks hoiuala on moodustatud.

(6) Hoiuala teatise vormi ning teatise kinnitamise, läbivaatamise ja tagastamise korra kehtestab [valdkonna eest vastutav minister](#) määrusega.

(7) Hoiualal ei kehti käesoleva paragrahvi lõikes 1 sätestatud teatise esitamise kohustus olemasoleva elamu õuemaal tehtavate tööde kohta.

[[RT I, 08.07.2014, 3](#) - jõust. 01.08.2014]

LISA 2. KKK KOOSTAMISE KÄIGUS TEHTUD KAITSEKORRA JA PIIRIDE MUUTMISE ETTEPANEKUTE KOOND

1. Kustutada Viilupi hoiuala kaitse-eesmärkidest niiskuslembesed kõrgrohusud (6430) ning kuivad nõmmed (4030), kuivõrd viimaste inventuuridega neid elupaigatüüpe pole enam määratud.

LISA 3. VÄÄRTUSTE KOONDTABEL

Ptk	Väärtus	Kaitse-eesmärk (30 a pärast)	Ohutegur	Meede	Oodatud tulemus (kaitsekorraldusperioodi lõpuks)
2.1.1	liigirikkad niidud lubjavaesel mullal (6270*)	1 ha esinduslikkus B	koosluste mittehooldamine, väetamine	koosluste järjepidev hooldamine ja hooldusvõtete järgimine	0,3 ha esinduslikkusega B ja 0,7 ha esinduslikkusega C
2.1.2	puiskarjamaad (9070) ja puisniidud (6530*)	14,9 ha esinduslikkus B	koosluste mittehooldamine, väetamine	koosluste järjepidev hooldamine ja hooldusvõtete järgimine	7,2 ha esinduslikkusega B ja 7,7 ha esinduslikkusega C (siin on arvestatud taastatud kooslusi)

LISA 4. AVALIKUSTAMISE MATERJALID – KOOSOLEKU KUTSE JA PROTOKOLL



KESKKONNAAMET



Euroopa Liit
Euroopa
Regionaalarengu Fond



Eesti tuleviku heaks

TIHU LOODUSKAITSEALA, VANAJÕE HOIUALA JA EUROOPA NAARITSA VANAJÕE PÜSIELUPAIGA, PAOPE LOO HOIUALA, KURI-HELLAMAA HOIUALA, PÜHALEPA HOIUALA, VILIVALLA HOIUALA NING VIILUPI HOIUALA

KAITSEKORRALDUSKAVADE AVALIKKUSE KAASAMISE KOOSOLEKUD

Keskkonnaamet teatab, et on algatanud Tihu looduskaitseala ja euroopa naaritsa Vanajõe püsielupaiga kaitsekorralduskava, Paope loo hoiuala kaitsekorralduskava, Kuri-Hellamaa hoiuala kaitsekorralduskava, Pühalepa hoiuala kaitsekorralduskava, Vilivalla hoiuala kaitsekorralduskava ning Viilupi hoiuala kaitsekorralduskava koostamise. Kaitsekorralduskavaga kirjeldatakse ala eesmärgiks olevaid loodusväärtusi, nende mõjutegureid ja kaitsemeetmeid ning koostatakse tegevuste tabel, kus vajalikud tegevused on määratletud koos tõenäolise läbiviimise aja ning maksumusega. Kaitsekorralduskavade koostaja on Pärandkoosluste Kaitse Ühing (PKÜ).

Kaitsekorralduskavade koostamisprotsessi raames toimub **11. detsembril 2012** kolm avalikkuse kaasamise koosolekut Hiiu Maavalitsuse saalis (Kärdlas Leigri väljak 5):

- kell 10 Tihu looduskaitseala, Vanajõe hoiuala ja euroopa naaritsa Vanajõe püsielupaik
- kell 13 Paope loo hoiuala
- kell 15 Kuri-Hellamaa, Pühalepa, Vilivalla ja Viilupi hoiuala

Kohale on oodatud maaomanikud, kohalikud elanikud, ettevõtjad ja teised asjast huvitatud isikud.

Info:

PKÜ
Toomas Kukk
tomkukk@gmail.com
Tel 518 9420

Keskkonnaamet
Andres Miller
andres.miller@keskkonnaamet.ee
Tel 469 4299

Kuri-Hellamaa hoiuala, Pühalepa hoiuala, Viilupi hoiuala ja Vilivalla hoiuala kaitsekorralduskavade avalikkuse kaasamise koosolek

PROTOKOLL

Kärdla, Hiiu Maavalitsuse saal

11.12.2012

Algus kell 15.05, lõpp kell 15.56

Juhatas: Andres Miller, Keskkonnaameti (KA) Hiiu-Lääne-Saare regiooni kaitse planeerimise spetsialist

Protokollis: Sander Laherand, Pärändkoosluste Kaitse Ühing (PKÜ)

Võtsid osa:

Arvi Toss, Alice Leetmaa (KA), Kaie Sarv (KA), Ülo Saartok, Viljam Heinma, Olev Heilo, Ilme Heilo, Ivo Lõppe, Meeli Meresmaa, Marek Põld ja Toomas Kukk (PKÜ), vt registreerimislehte.

1. Sissejuhatus ja tervitussõnad: Andres Miller (AM)

Juhatab koosoleku sisse. Räägib kaitsealade ja hoiualade erinevusest ning kaitsekorralduskavade (KKK) koostamise eesmärkidest. Kuna hoiualadel, erinevalt kaitsealadest, ei ole alapõhist kaitse-eeskirja, on hoiualade jaoks KKK eriti oluline. Nelja hoiuala KKK-de avalikustamine ja tutvustamine toimub koos, sest alad on väikesed paiknevad ühes vallas ning nende kaitse-eesmärgid on sarnased. Igale neljast hoiualast tehakse aga eraldi KKK, sest Natura 2000 võrgustikus on need hoiualad eraldi loodusaladena. KKK-de koostamise tellijaks on KA, koostajaks riigihanke tulemusena PKÜ ning rahastajaks Euroopa Regionaalarengu Fond (ERF).

2. KKK-de tutvustus: Toomas Kukk (TK)

Näitab hoiualade paiknemist kaardil ning kirjeldab iga hoiuala põhilisi kaitseväärtusi. Kaitsekord koosneb üldistest, looduskaitseadusest ja teistest seadustest tulenevatest nõuetest, konkreetset kaitse-eeskirja, nagu kaitsealadel, hoiualadel pole. Tegevused on kõigil hoiualadel sarnased – peamiselt poollooduslike koosluste hooldamine ja taastamine.

3. Arutelu

Kaie Sarv (KS): loalade projektiga seoses tuleks KKK-des rajatavast taristust ainult tarasid mainida. Heinaküün Vilivallas on ka pärandobjekt. Kas hoiualade piire on plaanis muuta?

AM: KKK-ga ei saa kaitstava ala piire muuta, ainult ettepanekuid saab teha. Uusi alasid kaitse alla põhimõtteliselt enam ei võeta. Erandiks on vaid väga väärtuslikud alad, kuid ka siis peab see hästi põhjendatud olema.

KS: Pühalepa HA naabruses (Andruse-Jürna talu lahustükil) Tiiu juurest üle tee on kápalisi rohkem kui hoiualal endal. Tiiu on öelnud, et talvel on tal seal ka kariloomad peal.

Viljam Heinma: kuidas mõjutab rannas karjatamine mere reostuskoormust? Kas rannas söövate loomade väljaheidet merd ei mõjuta? Praegu on loomi kordades rohkem kui kunagi ammu, mil 20–30 ha kohta oli vaid 10–15 looma.

Üldine arutelu: suurt mõju olla ei tohiks. Pealegi söövad loomad rohtu rannaniidul ja ka nende väljaheidet jäävad sinna samasse niidule.

Kuna rohkem küsimusi või ettepanekuid ei ole, tänab AM kohalolijaid osalemise eest ja palub võimalike hilisemate küsimuste või ettepanekute korral võtta ühendust KKK koostajaga ekraanil näidatud kontaktidel või tema endaga (AM-ga) ning lõpetab kaasamise koosoleku.

/allkirjastatud digitaalselt/

Andres Miller
koosoleku juhataja

/allkirjastatud digitaalselt/

Sander Laherand
protokollija

LISA 5. FOTOD HOIUALAST



Foto 1. Majandatud (vasakul) ja mittemajandatud (paremal) puiskarjamaa piir läänepoolsel lahustükil (foto: Toomas Kukk)



Foto 2. Hiljuti taastatud, väärtuslik puiskarjamaa Hänni katastriüksusel (foto: Toomas Kukk)



Foto 3. Mittemajandatav, võsastuv puisniit Tamme katastriüksusel, läänepoolsel lahustükil (foto: Toomas Kukk)



Foto 4. Majandatud puiskarjamaa Hänni talu lähedal (foto: Toomas Kukk)