



KESKKONNAAMET

Odalätsi maastikukaitseala, Odalätsi musttoonekure püsielupaiga ja Pidula-Veskioja hoiuala kaitsekorralduskava 2014-2023



Euroopa Liit
Euroopa
Regionaalarengu Fond



Eesti tuleviku heaks

SISUKORD

1. SISSEJUHATUS	6
1.1. Ala iseloomustus	6
1.2. Maakasutus	7
1.3. Huvigrupid	10
1.4. Kaitsekord	11
1.5. Uuritus.....	12
1.5.1. Läbiviidud inventuurid ja uuringud	12
1.5.2. Riiklik seire.....	13
1.5.3. Inventuuride ja uuringute vajadus.....	13
2. VÄÄRTUSED JA KAITSE-EESMÄRGID.....	15
2.1. Elustik	15
2.1.1. Roheline hiidkupar.....	15
2.1.2. Kaitse-eesmärgiks olevad kaitsealused taimeliigid	16
2.1.3. Must-toonekurg.....	19
2.1.4. Kassikakk	19
2.1.5. Jäälind	20
2.1.6. Kaitse-eesmärgiks olevad III kategooria kaitsealused linnuliigid	20
2.1.7. Jõesilm	21
2.2. Kooslused.....	22
2.2.1. Luited	25
2.2.2. Ojad.....	26
2.2.3. Allikad.....	28
2.2.4. Metsad.....	29
2.2.5. Looduslikud ja pool-looduslikud rohumaad	30
2.3. Maastik ja üksikobjektid	32

2.3.1. Odalätsi karstiallikad	32
2.3.2. Odalätsi luitestiku esinduslikum osa.....	33
3. ALA JA SELLE VÄÄRTUSTE TUTVUSTAMINE NING KÜLASTUSKORRALDUS	35
4. KAVANDATAVAD KAITSEKORRALDUSLIKUD TEGEVUSED JA EELARVE.....	36
4.1. TEGEVUSTE KIRJELDUS	36
4.1.1. Riiklik seire.....	36
4.1.2. Odalätsi allikate taristu	36
4.1.3. Kihelkonna maalinna taristu	37
4.1.4. Inventuurid ja uuringud.....	38
4.1.5. Järelevalve ja ala olukorra jälgimine	39
4.1.6. Tähistamine.....	39
4.1.7. Kaitse-eesmärkide, kaitsekorra ja kaitseala piiride muutmine	39
4.1.8. Tervendus- ja hooldustööd ning rajatised ojadel	41
4.2. Eelarve	43
5. KAITSEKORRALDUSE TULEMUSLIKKUSE HINDAMINE	48
KASUTATUD KIRJANDUS.....	52
LISAD.....	53
Lisa 1 Odalätsi maastikukaitseala kaitse-eeskiri.....	53
Lisa 2 Väljavõte Vabariigi Valitsuse määrusest 27.07.2006 nr 176 Hoiualade kaitse alla võtmine Saare maakonnas.....	57
Väljavõte looduskaitseadusest.....	57
Lisa 3 Väljavõte Keskkonnaministri määrusest 03.07.2006 nr 43 Must-toonekure ja suurkanakotka püsielupaikade kaitse alla võtmine ja kaitse-eeskiri	58
Lisa 4 Väärtuste koondtabel.....	59
Lisa 5 Fotod	65
Lisa 6 Avalikustamise materjalid.....	66
Lisa 7 Tegevuste kaart	67

LÜHENDID

HA – hoiuala

MKA – maastikukaitseala

KE – kaitse-eesmärk

KA – Keskkonnaamet

KKK – kaitsekorralduskava

LiD – Linnudirektiiv

LoA – loodusala

LoD – Loodusdirektiiv

RMK – Riigimetsa Majandamise Keskus

Vastavalt looduskaitseaduse §-le 25 on kaitsekorralduskava hoiualade ja kaitsealade alapõhise kaitse korraldamise aluseks.

Kaitsekorralduskava kinnitab Keskkonnaameti peadirektor. Teave kaitsekorralduskava kinnitamise kohta avalikustatakse Keskkonnaameti kodulehel.

Käesoleva Odalätsi maastikukaitseala, Odalätsi must-toonekure püsielupaiga ja Pidula-Veskioja hoiuala kaitsekorralduskava (edaspidi *KKK*) eesmärk on:

- anda lühike ülevaade kaitstavast alast (edaspidi *ala*) - selle kaitsekorrast, kaitse-eesmärkidest, rahvusvahelisest staatusest, maakasutusest, huvigruppidest ning alal läbiviidavast riiklikust seirest;
- analüüsida ala eesmärke ning anda hinnang iga põhiväärtuseks oleva liigi, elupaiga vm väärtuse seisundile;
- arvestades alale seatud eesmärke määrata mõõdetavad kaitse-eesmärgid ja kaitsekorralduse oodatavad tulemused kaitsekorraldusperioodi lõpuks ning 30 aasta perspektiivis;
- anda ülevaade peamistest väärtusi mõjutavatest teguritest, kirjeldada kaitseks vajalikke meetmeid koos oodatavate tulemustega;
- määrata põhiväärtuste säilimisele, taastamisele ja tutvustamisele suunatud kaitsekorralduslike tegevuste elluviimise plaan koos tööde mahu, koha, ulatuse kirjelduse ja orienteeruva maksumusega;
- luua alusdokument kaitseala kaitsekorralduslike tööde elluviimiseks ja rahastamiseks.

Kaitsekorralduskava koostamisel viidi läbi üks töökoosolek Keskkonnaameti ja RMK esindajatega, kus arutati peamiselt Odalätsi allikate taristu uuendamise, Pidula oja tervendamise ja metsakoosluste kujundamisega seotud tegevusi. Kaasamiskoosolek toimus 5. aprillil Kihelkonna vallamajas (lisa 4). Kaasamiskoosolekul pälvis suuremat tähelepanu ala külastuskorraldus Kihelkonna maalinna ja Odalätsi allikate juures.

Kava koostamist koordineeris Keskkonnaameti Hiiu-Lääne-Saare regiooni kaitse planeerimise spetsialist Gunnar Raun (tel: 457 6442, e-post: gunnar.raun@keskkonnaamet.ee).

Kava koostas OÜ Consultare töörühm Kristo Kiikeri juhtimisel (tel: 452 4995, e-post: info@consultare.ee).

KAITSEKORRALDUSKAVA ON VALMINUD „RIIKLIKU STRUKTUURIVAHENDITE KASUTAMISE STRATEEGIA 2007-2013“ JA SELLEST TULENEVA „ELUKESKKONNA ARENDAMISE RAKENDUSKAVA“ PRIORITEETSE SUUNA „SÄÄSTVA KESKKONNAKASUTUSE INFRASTRUKTUURIDE JA TUGISÜSTEEMIDE ARENDAMINE“ MEETME „KAITSEKORRALDUSKAVADE JA LIHKIDE TEGEVUSKAVADE KOOSTAMINE LOODUSE MITMEKESISUSE SÄILITAMISEKS“ PROGRAMMI ALUSEL EUROOPA REGIONAALARENGU FONDI VAHENDITEST.

1. SISSEJUHATUS

1.1. ALA ISELOOMUSTUS

Odalätsi loodusala (edaspidi loodusala) asub Saaremaa loodeosas. Loodusala koosneb Odalätsi maastikukaitsealast (edaspidi kaitseala), Odalätsi must-toonekure püsielupaigast (edaspidi püsielupaik) ja Pidula-Veskioja hoiualast (edaspidi hoiuala). Loodusala kogupindala on 283,7 ha, sellest 163,9 ha moodustab kaitseala, 117,2 ha püsielupaik ja 2,7 ha hoiuala. Loodusala moodustavate kaitstavate territooriumite pindalade summa on 0,1 ha võrra suurem kui loodusala pindala, kuna hoiuala ja kaitseala kattuvad Pidula oja osas u 200 m lõiguis. Administratiivselt asub loodusala Kihelkonna vallas.

Tänane Odalätsi maastikukaitseala moodustati 08.05.2007 (lisa 1) Kingissepa rajooni TSN Täitevkomitee 19. mai 1959. a otsusega nr 71 kaitse alla võetud Odalätsi luidete ning Kingissepa rajooni TSN Täitevkomitee 18. detsembri 1973. a otsusega nr 22 kaitse alla võetud Odalätsi allikate baasil. Pidula-Veskioja hoiuala moodustati 27.07.2006 (lisa 2). Must-toonekure püsielupaik on kaitse alla võetud keskkonnaministri määrusega nr 43 03.07.2006 (lisa 3).

Odalätsi loodusala asub Lääne-Saaremaa kõrgustiku loodeserval. Luiteline pinnamood on kujunenud Litoriinamere rannavööndis. Pinnakatteks on kõikjal segateraline liiv. Odalätsi loodusala on tuntud eelkõige Odalätsi allikate tõttu, mis on üks maakonna enim külastatav turismiobjekt. Odalätsi allikad paiknevad Lääne-Saaremaa kõrgustiku loodenõlval, kus kitsas nõos kerkib palju väikeseid tõusuallikaid. Allikatest saab alguse Pidula oja, mis suubub Tagalahte. Veskioja on Pidula oja lisaoja, mis suubub Pidula ojja 0,2 km kaugusel suudmest. Pidula oja on kudemispaigaks siirdekaladele nagu jõesilm (*Lampetra fluviatilis*) ja meriforell (*Salmo trutta*).

Luidetele on kujunenud nõmme- ja palumetsad koos neile iseloomuliku elustikuga. Kohati esineb liivikuid. Hõre asustus ja metsade tagasihoidlik majandamine on loonud eeldused inimpeglilike liikide, nagu must-toonekurg ja kassikakk, asumiseks loodusalale.

Odalätsi maastikukaitseala kaitse-eeskirja (lisa 1) kohaselt on maastikukaitseala kaitse-eesmärk kaitsta:

- 1) Odalätsi karstiallikaid ja luitestiku esinduslikumat osa ning sealseid looduslikke kooslusi.
- 2) elupaigatüüpe, mida nõukogu direktiiv 92/43/EMÜ looduslike elupaikade ning loodusliku loomastiku ja taimestiku kaitse kohta nimetab I lisas. Need elupaigatüübid on: metsastunud luited (2180) liivikud (2330), jõed ja ojad (3260), sinihelmikakooslused (6410), puisniidud (6530*), allikad ja allikasood (7160), vanad loodusmetsad (9010*), soostuvad ja soolehtmetsad (9080*) ning siirdesoo- ja rabametsad (91D0*).

- 3) nõukogu direktiivi 79/409/EMÜ loodusliku linnustiku kaitse kohta I lisas nimetatud II kaitsekategooria liike ning nõmmelõokest (*Lullula arborea*), kes on ühtlasi III kaitsekategooria liik.
- 4) jõesilmu (*Lampetra fluviatilis*), keda nõukogu direktiiv 92/43/EMÜ nimetab II lisas.
- 5) II kaitsekategooria liike ning aas-karukella (*Pulsatilla pratensis*), halli käppa (*Orchis militaris*), hariliku käoraamatut (*Gymnadenia conopsea*), harilikku porssi (*Myrica gale*), kuradi-sõrmkäppa (*Dactylorhiza maculata*), roomavat öövilget (*Goodyera repens*), sooneiuvaipa (*Epipactis palustris*) ning tumepunast neiuvaipa (*Epipactis atrorubens*), vesipappi (*Cinclus cinclus*) ja õõnetuvi (*Columba oenas*), kes on ühtlasi III kaitsekategooria liigid, ning nende elupaiku.

Pidula-Veskioja hoiuala (lisa 2) kaitse-eesmärk on nõukogu direktiivi 92/43/EMÜ I lisas nimetatud elupaigatüübi – jõgede ja ojade (3260) ning II lisas nimetatud liigi – jõesilmu (*Lampetra fluviatilis*) elupaiga kaitse.

Odalätsi must-toonekure püsielupaiga (lisa 3) kaitse alla võtmise eesmärk on I kaitsekategooriasse kuuluva liigi must-toonekure (*Ciconia nigra*) isendite elupaikade kaitse liigi soodsa seisundi tagamiseks.

Odalätsi loodusala kuulub Natura 2000 võrgustiku alade hulka rahvusvahelise koodiga EE0040448 (alus: Vabariigi Valitsuse 5. augusti 2004. a korralduse nr 615-k „Euroopa Komisjonile esitatav Natura 2000 võrgustiku alade nimekiri“ lisa 1 p 2 alapunkt 263).

1.2. MAAKASUTUS

Odalätsi loodusalale jääb osaliselt või täielikult 58 katastriüksust. Hoiualale jääb neist 41 katastriüksust, mida läbib Pidula oja või Veskioja. Hoiuala alla jääva ala pindala moodustab katastriüksustest enamasti väga väikese osa, 21 katastriüksuse puhul on see alla 0,1 ha. Kaitseala ja püsielupaiga piiresse jääb 17 katastriüksust, mille keskmine pindala on 15,8 ha.

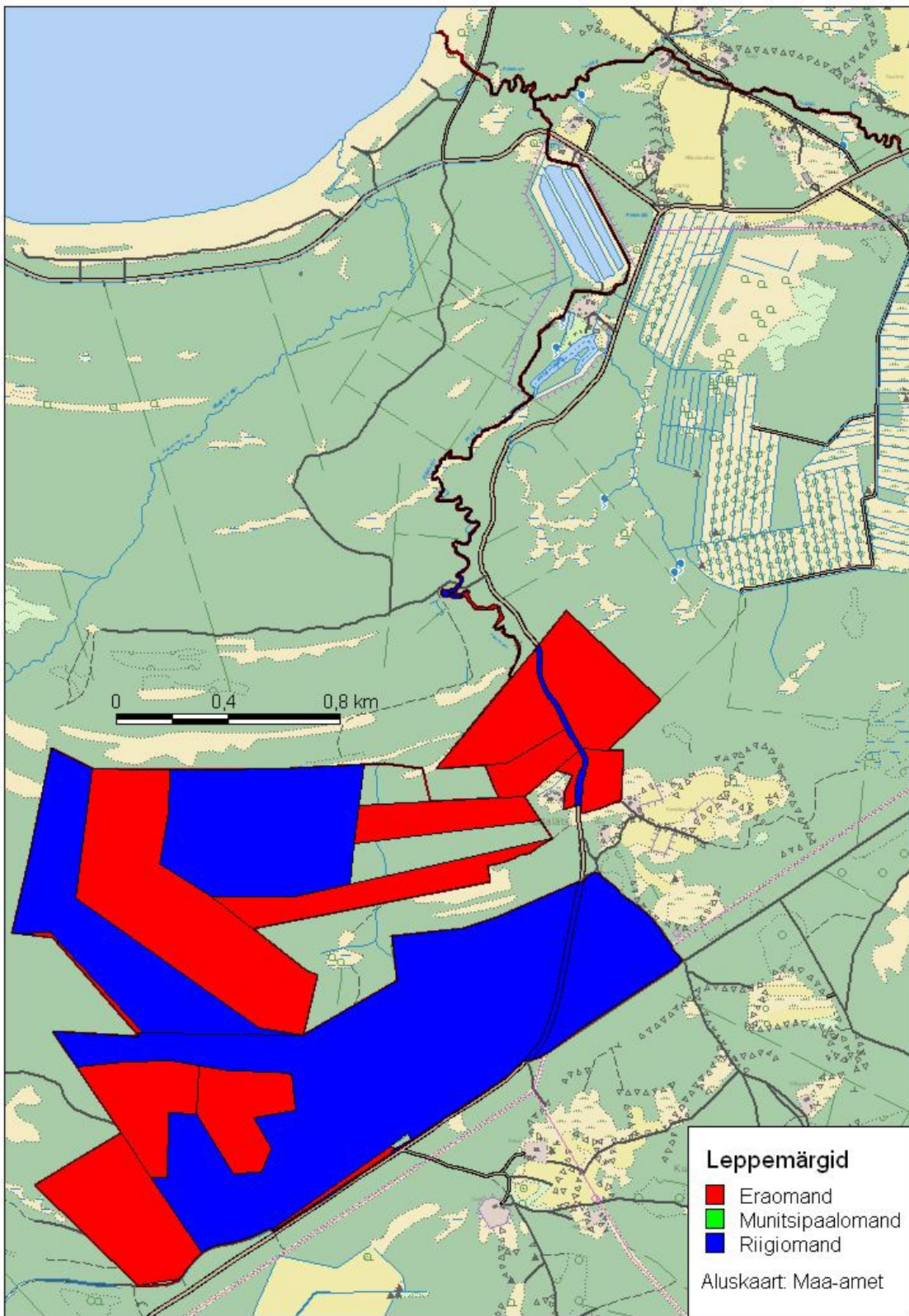
82% katastriüksustest on eraomandis, pindalaliselt on väike ülekaal 59%-ga riigiomandil (tabel 1, joonis 1). Omandisse vormistamata ehk jätkuvalt riigi omandis on 10,7 ha.

Tabel 1. Maa jaotus loodusalal vastavalt omandivormile

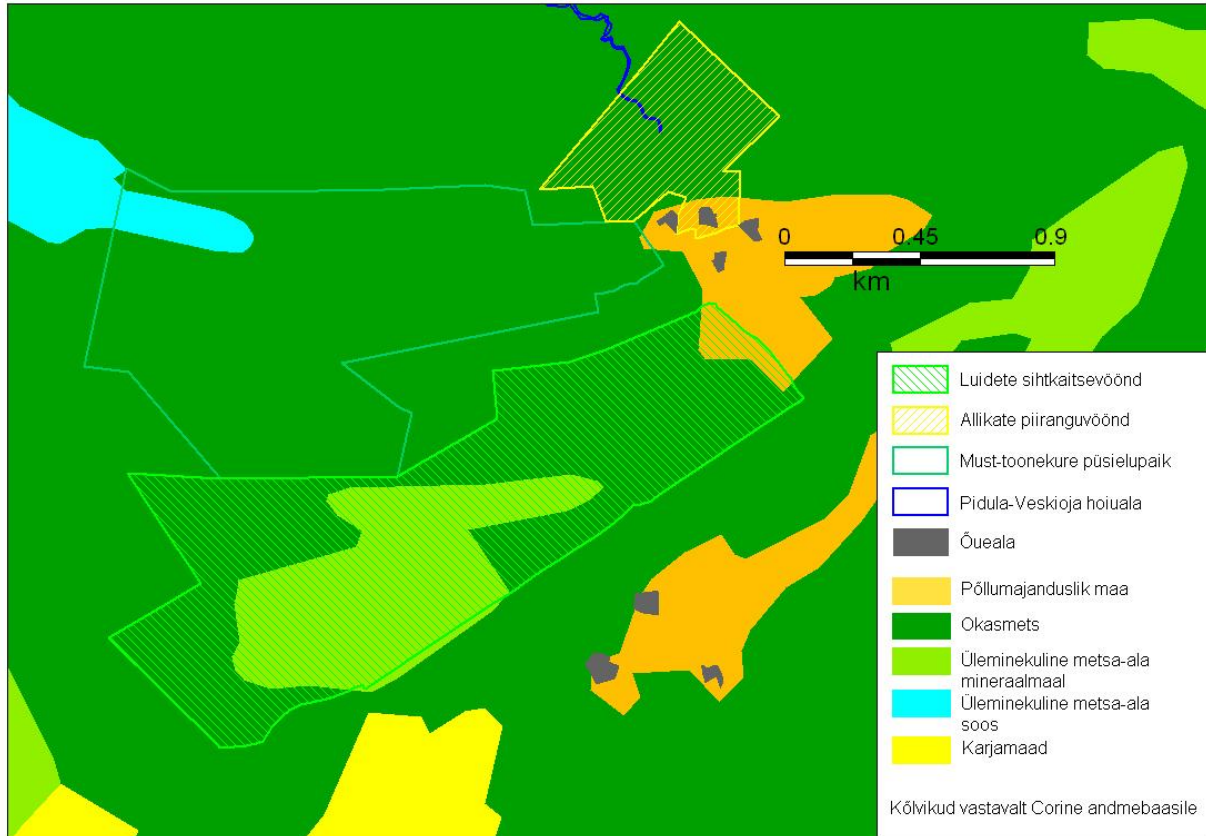
Omandivorm	Pindala (ha)	Katastriüksuste arv
Eramaa	115,3	48
Riigimaa	156,3	8
Munitsipaalmaa	0,1	2

Jätkuvalt riigi omandis olev maa	10,7	-
Kokku	282,4	58

Loodusala katastriüksustest on 95% maatulundusmaa sihtotstarbega, tootmismaad on 0,3 ha (Pidula kalakasvatuse katastriüksus) ja transpordimaad on 2,7 ha (peamiselt Mustjala-Kihelkonna-Tehumardi riigimaantee alla jääv ala). Kõlvikuliselt on hoiuala kogu ulatuses vooluveekogu. Püsielupaik ja kaitseala Luidete sihtkaitsevöönd on kogu ulatuses metsamaa v.a Mustjala-Kihelkonna-Tehumardi riigimaantee alla jääv ala 1,5 ha ulatuses. Kaitseala Allikate piiranguvööndis on peale metsamaa ka 1,1 ha rohumaad, 0,3 ha õuemaad, 1,9 ha muud maad ja 0,3 ha veealust maad (joonis 2). Hoiuala moodustavad Pidula oja ja Veschioja, mis on veealad.



Joonis 1. Kaitseala, püsielupaiga ja hoiuala maa jaotus vastavalt omandivormile



Joonis 2. Maa kõlvikuline jaotus aladel

1.3. HUVIGRUPID

- **Keskkonnaamet** - kaitseala valitseja. Keskkonnaameti eesmärk on tagada ala eesmärgiks olevate väärtuste soodne seisund.
- **RMK** – ala külastuse korraldaja - külastusobjektide rajaja ja hooldaja ning loodushoiutööde läbiviija riigimaadel, piiritähiste paigaldaja ja hooldaja.
- **Kihelkonna Vallavalitsus** – huvitatud oma territooriumi tasakaalustatud arengust ja elanike heast käekäigust.
- **Maaomanikud ja kohalikud elanikud** – huvitatud oma maa heaperemehelikust kasutamisest ja elukeskkonna paranemisest.

- **Turistid, juhukülalised** – huvitatud heast juurdepääsust ja selgetest viitadest ning infotahvlitest allikate, luidete ja Kihelkonna maalinna juurde.

1.4. KAITSEKORD

Loodusalal kehtib kolm erinevat kaitstavat loodusobjekti – maastikukaitseala, hoiuala ja püsielupaik ning kaitsekord on sellest tulenevalt erinev. Kõige rangem kaitsekord – sihtkaitsevöönd, on must-toonekure püsielupaigas (joonis 2, kaitse-eeskiri lisas 3) ja maastikukaitseala Luidete sihtkaitsevööndis (joonis 2, kaitse-eeskiri lisas 1). Sihtkaitsevööndis on keelatud majandustegevus, loodusvarade kasutamine ja uute ehitiste püstitamine, välja arvatud kaitseala valitseja nõusolekul rajatiste rajamine kaitseala tarbeks ning olemasolevate ehitiste hooldustööd. Püsielupaigas on lubatud inimeste viibimine, sh jahipidamine 1. septembrist 14. märtsini.

Kaitseala valitseja nõusolekul on sihtkaitsevööndis lubatud kaitsealuste liikide elutingimuste säilitamiseks vajalik tegevus ning koosluse kujundamine vastavalt kaitse-eesmärgile, kusjuures metsakoosluste kujundamisel on kaitseala valitsejal õigus esitada nõudeid raieaja ja -tehnoloogia, metsamaterjali kokku- ja väljaveo ning puistu koosseisu ja täiuse osas. Püsielupaigas võib ala valitseja kaitstavate liikide elutingimuste säilimiseks ja parandamiseks vajaliku tegevusena lubada püsielupaigas alusmetsa, järelkasvu ja puistu teise rinde harvendamist või ka püsielupaiga piiresse jäävate monokultuursete noorendike hooldamist looduse mitmekesisuse suurendamise eesmärgil 1. oktoobrist 14. märtsini.

Maastikukaitseala Allikate piiranguvööndis (joonis 2, kaitse-eeskiri lisas 1) on muuhulgas keelatud kalapüük, veekogude veetaseme ja kaldajoone muutmine, uuendusraie, välja arvatud turberaie, kusjuures tuleb säilitada koosluse liikide ja vanuse mitmekesisus ning puidu kokku- ja väljavedu külmumata pinnasel. Kui pinnas seda võimaldab, võib kaitseala valitseja lubada puidu kokku- ja väljavedu külmumata pinnasel ka kuiva ilmaga.

Hoiualal (lisa 2) on looduskaitseaduse paragrahv 32 kohaselt keelatud nende elupaikade ja kasvukohtade hävitamine ja kahjustamine, mille kaitseks hoiuala moodustati ning kaitstavate liikide oluline häirimine, samuti tegevus, mis seab ohtu elupaikade, kasvukohtade ja kaitstavate liikide soodsa seisundi. Hoiualal on keelatud metsaraie, kui see võib rikkuda kaitstava elupaiga struktuuri ja funktsioone või ohustada elupaigale tüüpiliste liikide säilimist. Hoiualal kavandatava tegevuse mõju elupaikade ja liikide seisundile hinnatakse keskkonnamõju (eel)hindamise käigus.

Pidula ojal, Veskiojal ja allikatel on lisaks veeseadusest ja looduskaitseadusest tulenevad piirangud kallaste kasutamisel – veekaitsevöönd (10 m), piiranguvöönd (50 m) ja ehituskeeluvöönd (25 m / 50 m metsamaal).

1.5. UURITUS

1.5.1. LÄBIVIIDUD INVENTUURID JA UURINGUD

Loodusalal on teostatud Natura elupaigatüüpide inventuurid 2001. ja 2002. aastal (inventeerijad Mari Reitalu ja Triin Reitalu). Natura elupaigatüübid tähendavad Loodusdirektiivi I lisa elupaigatüüpe. Inventuuriandmed ei kata kogu loodusala. Inventeerimata on enamus maastikukaitseala Allikate piiranguvööndist ja must-toonekure püsielupaigast. Kohati on maastikukaitseala Luidete sihtkaitsevööndis määratlemata 0-elupaigad. Alust selleks annavad inventuuri välitöölehed, kus on eraldi välja toodud männikultuuri noorendikud maastikukaitseala keskosas, mida tulebki käsitleda 0-elupaikadena.

Kaitseala samblikke uuriti 2008. aastal Saaremaal toimunud Balti mükoloogide ja lihhenoloogide XVII sümpoosiumil (Suija, 2010). Uuringu tulemusena registreeriti 169 erinevat liiki samblikku, lihhenikoolset ja ühinenud seent, neist 31 on Eestis haruldased¹.

Pidula oja ja Veskioja on uuritud 1994. aastal seoses monograafia „Eesti jõed“ (Järvekül, 2001) koostamisega. Monograafias on antud detailne ülevaade, mis käsitleb ojade hüdroloogiat, -keemiat ja -bioloogiat sh kalastiku ja jõevähi seisundit. 2011. aasta suvel uuriti Pidula oja ja Veskioja uuringu „Eesti meriforelli kudejõgede taastootmispotentsiaali hindamine ning võimalikud rehabilitatsioonimeetmed“ (Järvekül, 2012) raames. Välitööde käigus kaardistati potentsiaalsed forelli sigimis- ja noorjärede kasvualad, hinnati ojade elupaigalist väärtust, selgitati välja olulisemad probleemid ja ohutegurid ning valiti välja kohad katsepüükide tegemiseks.

Keskkonnaameti poolt teostati 2011. aastal kaitsealal ja püsielupaigas kaitsealuste linnuliikide inventuur. Inventuuri tulemusena registreeriti EELIS-es 13 kaitsealuse linnuliigi esinemiskohta.

Kaitsealuseid taimeliike on inventeeritud maastikukaitseala Luidete sihtkaitsevööndis enamasti 1994. aasta Eestimaa Looduse Fondi inventuuriga ja 2011 aasta Keskkonnaameti inventuuriga (Rein Nellis).

¹ Haruldaseks on loetud liigid, mille kohta on teada vähem kui 10 leiukohta Eestis e-elurikkuse andmebaasi põhjal. (<http://elurikkus.ut.ee/>).

1.5.2. RIIKLIK SEIRE

Pidula oja alamjooksul on kaks väikejõgede seirejaama, kus teostatakse seiret Pidula oja seisundi hindamiseks (pt 2.1.7. ja 2.2.2.). Jõgede hüdrobioloogilise seire eesmärgiks on hüdrobioloogiliste uuringute põhjal anda üldine ülevaade Eesti jõgede ökosüsteemide seisundist ja pikaajalistest muutustest. Seiret teostatakse 5-aastaste tsüklitena. Seireuuringud hõlmavad EL Vee Raamdirektiivi seisukohalt olulisi jõgede elustiku komponente: bentilised ränivetikad, suurtaimestik, põhjaloomastik ning kalastik (Pall, 2012).

Seireprogrammi “Kotkad ja must-toonekurg” raames seiratakse Odalätsi must-toonekure püsielupaika. Seire eesmärgiks on must-toonekure arvukuse ja selle muutuste, samuti sigimisedukuse ning peamiste ohutegurite mõju jälgimine. Seireprojekti käigus kogutud informatsiooni on võimalik kasutada nende liikide kaitse korraldamiseks. Seire võimaldab ühtlasi jälgida majandustegevusest põhjustatud muutusi looduskeskkonnas, eeskätt vanades metsades ja märgaladel. Sigimisedukuse jälgimine annab ka informatsiooni saasteainete mõju kohta seiratavatele liikidele, kuna kotkad kui tippkiskjad paiknevad toiduahela tipus ning on seetõttu ohustatud elusorganismides ladestuvate püsivate saasteainete (nagu näiteks DDT, raskmetallid jt) poolt. Seire toimub kolmeaastase sammuga. Seire käigus kogutakse informatsiooni pesitsusterritooriumite arvu ning sigimisedukuse kohta. Seiret viib läbi Kotkaklubi.

Kaitseala Allikate piiranguvööndis Jürna talu kõrval oleval allikal on põhjavee tugivõrgu seirejaam. Põhjavee tugivõrgu seire kuulub ühe allprogrammina põhjavee seire alamprogrammi. Põhjavee seisundi muutusi jälgitakse riiklikul tugivaatlusvõrgul, mis koosneb 426 vaatluskaevust ja allikast. Vaatluskaevudes mõõdetakse veetaset ning võetakse veeproove, allikatest võetakse ainult veeproove. Põhjavee tugivõrgu seire peaaülesandeks on põhjavee loodusliku seisundi (veetaseme, vee keemilise koostise jne.) uurimine ning inimtegevusest põhjustatud (põhjavee otsene ja kaudne tarbimine, reostamine jne) põhjavee kvaliteedi, veetaseme ja varude muutuste jälgimine, et saada vajalikku informatsiooni riigi tasandil otsuste langetamiseks ning rahvusvaheliseks suhtlemiseks ja koostööks. Põhjavee tugivõrgu seire vastutavaks täitjaks on OÜ Eesti Geoloogiakeskus. Põhjavee tugivõrgu seire ei ole seotud loodusala kaitse-eesmärkidega ega kajastu KKK tegevustes ja eelarves.

1.5.3. INVENTUURIDE JA UURINGUTE VAJADUS

Odalätsi maastikukaitseala kaitse-eeskirja seletuskirja kohaselt on kaitseala kaitse-eesmärkideks II kategooria kaitstavad taimeliigid saaremaa robirohi (*Rhinanthus osiliensis*), väike-käopõll (*Listera cordata*), oja-haneputk (*Berula erecta*) ja alpi võipätakas (*Pinguicula alpina*), kuid

EELIS-es nende kohta andmed puuduvad. Nimetatud taimeliikide esinemine kaitsealal tuleb kindlaks teha ja täpsustada kaitse-eesmärke (pt 4.1.7.) ning KKK uuendamisel seada kaitsemeetmed.

Elupaigatüüpide andmed loodusalal on puudulikud. Elupaigatüüpe on määratletud kokku 141,7 ha-l, samal ajal kui Natura standardandmebaasi kohaselt peaks elupaigatüüpidega katvus olema 226,4 ha. Erisuse põhjuse selgitamiseks kontrolliti Natura elupaigatüüpide 2001. ja 2002. aasta inventuuride välitöölehti ja selgus, et enamus loodusalast ei olegi inventeeritud. Metsa- ja luitekoosluste katvus ei vasta Natura standardandmebaasis toodule ja puudulikud on ka poollooduslike koosluste inventuuri andmed. Seega on püsielupaigas ja kaitsealal vajalik läbi viia koos metsa- ja luitekoosluste täiendava inventuuriga ka poollooduslike koosluste inventuur, et välja selgitada kaitstavate elupaigatüüpide tegelik levik ja seisund loodusalal (pt 4.1.5).

2. VÄÄRTUSED JA KAITSE-EESMÄRGID

Kaitse-eesmärkide püstitamisel on lähtunud põhimõttest, mille kohaselt on kaitse-eesmärgid saavutatud, kui ala terviklikkus on säilitatud. Ala terviklikkus on säilitatud, kui liigid ja elupaigad on soodsas seisundis. Elupaigatüübi või elupaiga seisund on soodne, kui selle levik on muutumatu suurusega või laienemas ning sellel on pikaajaliseks püsimiseks vajalik struktuur ja funktsioonid.

2.1. ELUSTIK

Odalätsi loodusala elustik on mitmekesine. Suuremat tähelepanu väärivateks kaitse-väärtusteks on must-toonekure (*Ciconia nigra*) püsielupaik ja Pidula oja kui jõesilmu (*Lampetra fluviatilis*) elupaik.

Kaitsealal on registreeritud 169 erinevat liiki samblikku, lihhenikoolset ja ühinenud seent (Suija jt, 2010), neist 31 on Eestis haruldased². 2008. aastal leiti kaitsealalt jäik rihmsamblik (*Ramalina elegans*), mida varem loeti Eestis hävinuks. Samblike liigilise mitmekesisuse juures on määrav erinevas staadiumis surnud puidu olemasolu. Kaitsealal valdavad kõdunevaid okaspuid ning erinevaid metsa struktuurielemente, nagu puunotid, kännud ja tüükad, asustavad liigid.

Kaitsealal on registreeritud ühe III kategooria kaitstava seeneliigi - must narmik (*Phellodon niger*) kasvukoht. III kategooria taimeliikidest on registreeritud lääne-mõõkrohi (*Cladium mariscus*) 3,3 ha ulatuses kaitseala lõunaosas. Nimetatud III kategooria kaitsealuste liikide kaitse-eesmärgiks seadmiseks puudub vajadus. Loodusala vanad loodusmetsad on sobilik elupaik I kategooria kaitstavale liigile merikotkale (*Haliaeëtus albicilla*), kuid loodusalal pesitsemist ei ole registreeritud.

Nii hoiuala, kaitseala kui loodusala üks kaitse-eesmärke on jõesilmu (*Lampetra fluviatilis*) elupaiga kaitse. Peale selle on Pidula oja ja Veskioja ka meriforelli (*Salmo trutta*) kudemisala. Kalastiku seisund oli 2011. a seire andmetel väga hea (Pall, 2012).

2.1.1. ROHELINE HIIDKUPAR

² Haruldaseks on loetud liigid, mille kohta on teada vähem kui 10 leiukohta Eestis e-elurikkuse andmebaasi põhjal. (<http://elurikkus.ut.ee/>).

Roheline hiidkupar (*Buxbaumia viridis*), I kat; LoD II, KE – ei, LoA – ei.

Rohelisele hiidkuprale on sobilikuks elupaigaks lagunevad, õõnsad ja kuivanud puud vanas loodusmetsas. Punase nimestiku (2008) alusel on tegemist ohualdi liigiga. EELIS-e andmetel on kaitsealal I kategooria kaitstava samblaliigi roheline hiidkupra üks leiukoht (üks generatiivne isend aastal 2008.). Märkustes on seletus, et liik on määratud kaasa kogutud proovist. Kavaga tehakse ettepanek arvata roheline hiidkupar kaitseala kaitse-eesmärgiks (pt 4.1.7.). 2012 aasta inventuuriga (Kai Vellak) rohelist hiidkupart EELIS-es olevast leikohast ei letud, kuid sobilik elupaik oli olemas.

Kaitse-eesmärk:

- Pikaajaline (30 aasta) kaitse-eesmärk on säilitada kaitsealal sobiv elupaik 1 leiukohas vähemalt 0,5 hektaril.
- Kaitsekorraldusperioodi kaitse-eesmärk on säilitada kaitsealal sobiv elupaik 1 leiukohas vähemalt 0,5 hektaril.

Otseseid ohutegureid ei ole ja kaitsekorralduslikke tegevusi planeerima ei pea. Kaitse tagab kehtiv kaitsekord.

2.1.2. KAITSE-EESMÄRGIKS OLEVAD KAITSEALUSED TAIMELIIGID

Kaitsealal on registreeritud üks II kategooria kaitstava taimeliigi - kauni kuldkinga (*Cypripedium calceolus*) kasvukoht, kus 2011. aastal hinnati liigi arvukuseks üksikud. Kaitseala kaitse-eeskirja seletuskirja kohaselt on tegemist kaitse-eesmärgiga, kuid kaunis kuldking kasvab vähearvukalt ebatüüpilises kasvukohas maanteekraavis, sobilikke kasvukohtasid ei ole ja seetõttu on mõistlik liik kaitse-eesmärkidest välja arvata (pt 4.1.7.). Kaitseala kaitse-eeskirja seletuskirja kohaselt on II kategooria liikidest kaitse-eesmärkideks ka saaremaa robirohi (*Rhinanthus osiliensis*), väike-käopõll (*Listera cordata*), oja-haneputk (*Berula erecta*) ja alpi võipätakas (*Pinguicula alpina*). Viimati nimetatute ühtki leiukohta kaitsealal EELIS-e andmetel ei ole. Saaremaa robirohul ja alpi võipätakal puuduvad kaitsealal sobivad elupaigad lubjarikkad allikasood ja seetõttu on mõistlik need liigid kaitse-eesmärkidest välja arvata. Väikesel käopõlles ja oja-haneputkel on sobivad elupaigad olemas. Eelpool nimetatud EELIS-est puuduvate liikide esinemine kaitsealal tuleb kindlaks teha (pt 4.1.4.) ja täpsustada kaitse-eesmärke (pt 4.1.7.) ning KKK uuendamisel seada kaitsemeetmed. Kuna punase nimestiku (Eesti Punane Raamat 2008) alusel on tegemist ohualtide või ohulähedaste II kategooria kaitsealuste liikidega, siis enne leviku ja seisundi väljaselgitamist ei arvata neid ka kaitse-eesmärkidest välja.

Kaunis kuldking (*Cypripedium calceolus*) II kat; LoD II, KE – jah, LoA – ei

Saaremaa robirohi (*Rhinanthus osiliensis*) II kat; LoD II, KE – jah, LoA – ei

Väike-käopõll (*Listera cordata*) II kat; KE – jah, LoA – ei

Oja-haneputk (*Berula erecta*) II kat; KE – jah, LoA – ei

Alpi võipätakas (*Pinguicula alpina*) II kat; KE – jah, LoA – ei

Kaitse-eesmärgid.

- Pikaajalised (30 aasta) kaitse-eesmärgid: kaitstavate II kategooria taimeliikide kauni kuldkinga, saarema robirohu, väike-käopõlle, oja-haneputke ja alpi võipätaka säilimine inventeeritud ulatuses ja seisundis. Andmed on ebapiisavad täpsema eesmärgi seadmiseks.
- Kaitsekorraldusperioodi kaitse-eesmärgid: kaitstavate II kategooria taimeliikide kauni kuldkinga, saarema robirohu, väike-käopõlle, oja-haneputke ja alpi võipätaka säilimine inventeeritud ulatuses ja seisundis, kusjuures kauni kuldkinga ainukeses registreeritud kasvualas ei ole arvukus langenud (2011. aasta arvukuse hinnang – esineb üksikuid). Andmed on ebapiisavad täpsema eesmärgi seadmiseks.

Mõjutegurid ja meetmed:

- Puudulikud andmed

Leevendav meede: II kategooria liikide leviku ja arvukuse selgitamiseks on vajalik inventuuri läbiviimine (pt 4.1.4.).

- Metsastumine

Leevendav meede: Otseseid tegevusi ei planeerita, sest ei ole teada kaitse-eesmärgiks olevate II kategooria taimeliikide levik ja seisund.

- Muutused veerežiimis

Leevendav meede: Otseseid tegevusi ei planeerita, sest kaitse tagab kehtiv kaitsekord.

III kategooria kaitsealustest taimeliikidest on ulatuslikud levialad aas-karukellal (*Pulsatilla pratensis*) ja harilikul porsal (*Myrica gale*), mis on Odalätsi maastikukaitseala kaitse-eesmärkideks. Punase nimestiku (Eesti Punane Raamat 2008) alusel on tegemist vastavalt siis ohuvälise ja ohulähedase liigiga, kuid kuna need on kaitsealale iseloomulikud liigid, siis ei tehta kavaga ettepanekut aas-karukell ja harilik porss kaitse-eesmärkidest välja arvata.

III kategooria kaitstavatest taimeliikidest on kaitse-eesmärkidena nimetatud veel hall käpp (*Orchis militaris*), harilik käoraamat (*Gymnadenia conopsea*), kuradi-sõrmkäpp (*Dactylorhiza maculata*), roomav öövilge (*Goodyera repens*), soo-neiuvaip (*Epipactis palustris*) ning

tumepunane neiuvaip (*Epipactis atrorubens*). Viimati nimetatud liigid on Saaremaal suhteliselt laialt levinud käpalised ja Odalätsi kaitseala ei ole nende iseloomulik või suur kasvukoht. Punase nimestiku (Eesti Punane Raamat 2008) alusel on tegemist ohuväliste või ohulähedaste liikidega. Seega on mõistlik kaitse-eeskirja täpsustada ning mitte seada eraldi kaitse-eesmärgiks nimetatud käpalisi (pt 4.1.7.).

Aas-karukell (*Pulsatilla pratensis*), III kat; KE – jah, LoA – ei.

Harilik porss (*Myrica gale*) III kat; KE – jah, LoA – ei.

Hall käpp (*Orchis militaris*) III kat; KE – jah, LoA – ei.

Harilik käoraamat (*Gymnadenia conopsea*) III kat; KE – jah, LoA – ei.

Kuradi-sõrmkäpp (*Dactylorhiza maculata*) III kat; KE – jah, LoA – ei.

Roomav öövilge (*Goodyera repens*) III kat; KE – jah, LoA – ei.

Soo-neiuvaip (*Epipactis palustris*) III kat; KE – jah, LoA – ei.

Tumepunane neiuvaip (*Epipactis atrorubens*) III kat; KE – jah, LoA – ei.

Odalätsi looduslalal esinevad III kategooria kaitstavad taimeliigid eelistavad üldjuhul häid valgustingimusi ja on seotud luidetega. Kaitse-eesmärgina nimetatud kuue käpaliseligi kasvukohana on EELIS-es registreeritud 9,9 ha suurune ala Luidete sihtkaitsevööndi idaosas. Hall käpp ja tumepunane neiuvaip kasvavad EELIS-e andmetel enamasti vahetult Mustjala-Kihelkonna-Tehumadi maantee ääres ja 2011. aastal on arvukust osaliselt hinnatud ohtraks. Hariliku käoraamatu, kuradi-sõrmkäpa ja soo-neiuvaiba arvukust ei ole hinnatud. Roomava öövilke arvukuse kohta info puudub (EELIS-s üks punktkirje). Harilik porss on soostuvate metsade liik ning levinud 16,9 ha-l Luidete sihtkaitsevööndi lääneosas. 2011. aastal on arvukust hinnatud ohtraks. Aas-karukell eelistab lagedaid alasid, nagu liivikud, ja on levinud 8,6 ha ulatuses ning 2011. aastal on aas-karukella arvukust hinnatud ohtraks.

Kaitse-eesmärgid.

- Pikaajalised (30 aasta) kaitse-eesmärgid: kaitstavate III kategooria taimeliikide hariliku porsa ja aas-karukella elupaigad (vähemalt 16 ha ja 8 ha) ja arvukusehinnang (ohtralt) on võrreldes 2011. aastaga säilinud.
- Kaitsekorraldusperioodi kaitse-eesmärgid: kaitstavate III kategooria taimeliikide hariliku porsa elupaik on vähemalt 16 ha arvukusehinnanguga ohtralt ja aas-karukella elupaik on vähemalt 8 ha arvukusehinnanguga ohtralt.

Mõjutegurid ja meetmed:

- Metsastumine

Leevendav meede: Otseseid tegevusi ei planeerita, sest hariliku porsa ja aas-karukella seisund on alal enamasti väga hea ja valgustingimuste parandamiseks valikraie teostamine ei ole hetkel piisavalt põhjendatud.

2.1.3. MUST-TOONEKURG

Must-toonekurg (*Ciconia nigra*), I kat; LiD I, KE – jah, LoA – ei.

Odalätsi must-toonekure püsielupaik on moodustatud kahe must-toonekure pesapuu kaitseks. Tegemist on ühe paari pesadega, kuid hetkel ei ole kumbki puu asustatud. Must-toonekure pesitsusaegne elupaik koosneb territooriumist, mida üks paar kaitseb teiste samast liigist isendite sissetungi eest, ja aladest, kus käiakse pesitsusperioodil toitumas (Kotkaklubi, 2009). Must-toonekure kui inimpeglükku lindu peetakse väga tundlikuks inimtegevuse suhtes pesapaiga läheduses. Arvatavalt on Odalätsi pesapuud maha jäetud häirimise tõttu. Elupaik on endiselt soodsas seisundis ja on olemas head eeldused selle taasasustamiseks must-toonekurgede poolt. Praegune püsielupaiga ca 116 ha suurune pindala on piisav, mida peab ühe paari must-toonekurgede jaoks säilitama.

Kaitse-eesmärk:

- Pikaajaline (30 aasta) kaitse-eesmärk on säilitada loodusalal sobiv elupaik vähemalt 1 paari must-toonekurgede pesitsemiseks.
- Kaitsekorraldusperioodi kaitse-eesmärk on säilitada loodusalal sobiv elupaik vähemalt 1 paari must-toonekurgede pesitsemiseks.

Mõjutegurid ja meetmed:

- Häirimine

Leevendavad meetmed: kaitse-eeskirja sh liikumiskeelu järgimine, järelevalve (pt 4.1.5.).

2.1.4. KASSIKAKK

Kassikakk (*Bubo Bubo*), I kat; LiD I, KE – jah, LoA – ei.

Kaitseala kaitse-eeskirja seletuskirja kohaselt on kaitse-eesmärgiks kassikakk. Vanad loodusmetsad ja metsastunud luited on sobilik elupaik I kategooria kaitstavale liigile kassikakule. Kassikakk esines piirkonnas teadaolevalt viimati 2000. aastal ja liigi arvukuse kasvades võib ta ala taas asustada (Rein Nellis). Odalätsi loodusala on sobilik ühe paari kassikakkude jaoks. EELIS-es kassikaku esinemise kohta andmeid ei ole.

Kaitse-eesmärk:

- Pikaajaline (30 aasta) kaitse-eesmärk on säilitada looduslal sobiv elupaik vähemalt 1 paari kassikakkude pesitsemiseks.
- Kaitsekorraldusperioodi kaitse-eesmärk on säilitada looduslal sobiv elupaik vähemalt 1 paari kassikakkude pesitsemiseks.

Otseseid ohutegureid ei ole ja kaitsekorralduslikke tegevusi planeerima ei pea. Kaitse tagab kehtiv kaitsekord.

2.1.5. JÄÄLIND

Jäälind (*Alcedo atthis*), II kat; LiD I, KE – jah, LoA – ei.

Kaitseala kaitse-eeskirja seletuskirja kohaselt on kaitse-eesmärgiks jäälind. Ojad on sobilik elupaik II kategooria kaitstavale liigile jäälinnule. Jäälinnu talvitumine registreeriti viimati 2013. aasta talvel (Rein Nellis). EELIS-es jäälinnu esinemise kohta andmeid enne 2013. aastat ei olnud.

Kaitse-eesmärk:

- Pikaajaline (30 aasta) kaitse-eesmärk on säilitada looduslal Pidula oja soodne seisund jäälindude talvitumiseks.
- Kaitsekorraldusperioodi kaitse-eesmärk on säilitada looduslal Pidula oja soodne seisund jäälindude talvitumiseks.

Otseseid ohutegureid ei ole ja kaitsekorralduslikke tegevusi planeerima ei pea. Kaitse tagab kehtiv kaitsekord.

2.1.6. KAITSE-EESMÄRGIKS OLEVAD III KATEGOORIA KAITSEALUSED LINNULIIGID

Nõmmelõoke (*Lullula arborea*) III kat; LiD I, KE – jah, LoA – ei.

Vesipapp (*Cinclus cinclus*) III kat; KE – jah, LoA – ei.

Õõnetuvi (*Columba oenas*) III kat; LiD II, KE – jah, LoA – ei.

Kaitseala kaitse-eesmärgidena on nimetatud III kategooria kaitstavate linnuliikide – nõmmelõokese (*Lullula arborea*), vesipapi (*Cinclus cinclus*) ja õõnetuvi (*Columba oenas*) elupaikade kaitse. Vesipapp on seotud jõgede ja ojade elupaigatüübiga, nõmmelõoke metsastunud luidete ja liivikutega ning õõnetuvi vanade loodusmetsadega. Kui elupaigatüüpide kaitse-eesmärgid on saavutatud, on ka liikide soodne seisund tagatud. Kuigi tegemist ei ole Eestis ohustatud liikidega on need alale iseloomulikud ja on ka heaks indikaatoriks eelnevalt kirjeldatud elupaigatüüpide seisundile. III kategooria kaitstavatest linnuliikidest esinevad looduslal EELIS-e andmetel veel värbkakk (*Glaucidium passerinum*), musträhn (*Dryocopus martius*), hoburästas (*Turdus viscivorus*), sookurg (*Grus grus*), kodukakk (*Strix aluco*), hiireviu (*Buteo buteo*) ja männi-käbilind (*Loxia pytyopsittacus*). Nimetatud liike leidub kaitsealal vähearvukalt ja ei ole otstarbekas neid kaitseala kaitse-eesmärgiks lisada. Neist enamiku puhul sõltub soodne seisund kaitstava elupaigatüübi vanad loodusmetsad seisundist.

Kaitse-eesmärk:

- Pikaajaline (30 aasta) kaitse-eesmärk on säilitada looduslal sobiv elupaik vähemalt 2 paari nõmmelõokese ja 3 paari õõnetuvi pesitsemiseks ning 3 isendi vesipapi esinemiseks.
- Kaitsekorraldusperioodi kaitse-eesmärk on säilitada looduslal sobiv elupaik vähemalt 2 paari nõmmelõokese ja 3 paari õõnetuvi pesitsemiseks ning 3 isendi vesipapi esinemiseks.

2.1.7. JÕESILM

Jõesilm (*Lampetra fluviatilis*), LoD II; KE – jah, LoA – jah.

Jõesilm on siirdekala. Erinevatel eluperioodidel on tema elupaik varieeruv. Pidula jões käib jõesilm kudemas. Kudemiseks valib kiirevoolulised, liiva-, kruusa- või kivipõhjalised kohad. Koeb mai keskpaigast juuni keskpaigani. Kudemisrände ajal kalad ei toitu. Vastsed toituvad jõe põhjasetetest ja ränivetikatest. 2011. seire kohaselt esines jõesilmu vastseid sobivates elupaikades Pidula oja alamjooksul arvukalt (Pall, 2012). Kalapüügieskirja § 41 lg 1 p 1 alusel on jõesilmu püük siseveekogudes keelatud 1. märtsist 30. juunini. Odalätsi maastikukaitseala kaitse-eeskirjaga on kalapüük aastaringselt keelatud kaitseala piiranguvööndis.

Kaitse-eesmärk

- Pikaajaline (30 aasta) kaitse-eesmärk on saavutada jõesilmu elupaiga soodne seisund kogu Pidula oja ulatuses. Jõesilmul on rohkelt sobivaid kudemisalasid ja kudemine on arvukas. Jõesilmule sobiliku elupaiga ulatus on vähemalt 1 km.
- Kaitsekorraldusperioodi kaitse-eesmärk on säilitada jõesilmu elupaik soodsas seisundis Pidula oja alamjooksul. Jõesilmul on rohkelt sobivaid kudemisalasid ja kudemine on arvukas. Jõesilmule sobiliku elupaiga ulatus on vähemalt 1 km.

Mõjutegurid ja meetmed:

- Tõkked rändeteel

Leevendav meede: kalapääsude rajamine paisude juurde (pt 4.1.9)

- Kudemiskohtade vähenemine –mudasette ladestumine kruusastele jõelõikudele.

Leevendav meede: hooldustööd ojal vastavalt vajadusele (pt 4.1.8.).

- Võimalik põllumajanduslik reostus Veschioja valgala olevatelt põllumaadelt maakasutuse intensiivistumisel. Praegu asub valgala sajapealine lihavesiselaut.

Leevendav meede: hea põllumajandustava järgimine, järelevalve (keskkonnainspeksioon) (pt 4.1.5.)

- Andmed liigi arvukuse ja leviku kohta on puudulikud

Leevendav meede: arvukuse ja leviku selgitamiseks hoiualal on vajalik inventuuri läbiviimine (pt 4.1.4.)

2.2. KOOSLUSED

Loodusalal on Natura elupaigatüüpe inventeeritud kokku 141,7 ha-l (tabel 2) ehk u 50%-l loodusala pindalast. Kõige rohkem on inventeeritud vanu loodusmetsi (9010*) – 107,1 ha, kuid Natura standardandmebaasis vana loodusmetsa loodusala katvuse protsenti see ei täida. Üldse ei ole inventeeritud metsastunud luiteid (2180), mille katvuse protsent on 55,9 ha. Samuti on täitmata liivikute katvuse protsent (tabel 2). Seega on vajalik läbi viia metsa- ja luitekoosluste täiendav inventuur, et välja selgitada Natura standardandmebaasis toodud katvuste saavutamise võimalikkus (pt 4.1.4.).

Loodusalale iseloomulikud ja esinduslikud kooslused on allikad ja ojad. Odalätsi allikate pindala on 0,7 ha. Ojade kogupikkus on 6,4 km, sellest 4,7 km Pidula oja ja 1,7 km Veschioja.

Pool-looduslikke ja looduslikke rohumaid on inventeeritud kokku 5 ha. Inventeeritud on sinihelmikakooslused (6410), aas-rebasesaba ja ürt-punanupuga niidud (6510) ja puisniidud (6530*), kuid kõik need on väikese pindalaga ja pigem väheesinduslikud (tabel 2). Vajab täpsustamist (pt 4.1.4.), kas tegemist on rohumaadega või siiski 0-elupaigaga või osaga mõnest muust elupaigatüübist. Arvestades seda, et pool-looduslikud ja looduslikud rohumaad ei ole Odalätsi looduslale iseloomulikud, laialt levinud ega esinduslikud, on peale ülevaatuset mõistlik kaaluda nende kaitse-eesmärkide hulgast välja arvamist (pt 4.1.7.).

Elupaigatüüpide andmed on toodud tabelis 2.

Tabel 2. Elupaigatüübid Odalätsi looduslal

Elupaigatüüp	Inventeeritud pindala 2001–2002 (ha)	Katvus %	Katvus (ha)	LoD I	KE	LoA	Esinduslikkus
metsastunud luited (2180)	-	19,8	55,9	jah	jah	jah	B
liivikud (2330)	12,9	6,1	17,2	jah	jah	jah	A
jões ja ojad (3260)	2,7 ³	1,9	5,4	jah	jah	jah	B
sinihelmikakooslused (6410)	4	1,6	4,5	jah	jah	jah	C
aas-rebasesaba ja ürt-punanupuga niidud (6510)	0,8	0,3	0,8	jah	ei	ei	D
puisniidud (6530*)	0,2	0,1	0,3	jah	jah	jah	B
allikad ja allikasood (7160)	0,7	0,2	0,6	jah	jah	jah	A
nõrglubja-allikad (7220*)	-	0,001	0,003	jah	ei	jah	A
vanad loodusmetsad (9010*)	107,1	49	138,3	jah	jah	jah	B
soostuvad ja soolehtmetsad (9080*)	2	0,7	2	jah	jah	jah	C
siirdesoo- ja rabametsad (91D0*)	1,3	0,5	1,4	jah	jah	jah	C
Kokku elupaigatüübid	141,7		226,4				

Märkus: elupaigatüübi katvus ja esinduslikkus on antud vastavalt Natura ala standardandmebaasile.

³ Elupaigatüüpide andmebaasi kantud põhikaardi järgi

2.2.1. LUITED

METSASTUNUD LUITED (2180)

Metsastunud luited (2180) tekivad liivaluidete kinnistumisel. Odalätsi looduslal puuduvad inventeerimise andmed metsastunud luidete kohta, kuid Natura ala standardandmebaasi järgi peaks neid olema vähemalt 55,9 ha. Metsastunud luidetele on iseloomulikud pohla- ja samblikukasvukohatüübi männikud. Metsatakseerimise andmetel esineb looduslal nimetatud kasvukohatüüpe ja võib eeldada, et leidub ka metsastunud luidete elupaigatüüpi. Metsastunud luidete täpsem levik tuleb selgitada inventuuriga (pt 4.1.4.). Koos inventuuriga tuleb seada kaitse-eesmärgid ning välja selgitada mõjutegurid ja meetmed. Üldjuhul on metsastunud luidete puhul tegemist looduslike kooslustega, mis arenevad oma looduslikus suksessioonis inimesepoolse vahelekkumiseta. Kultuurina rajatud metsade puhul võib koosluse kujundamisel vajalikuks osutada valikraie teostamine.

Kaitse-eesmärkide seadmiseks on vajalik eelnevalt välja selgitada metsastunud luidete levik ja seisund looduslal ning vastavalt inventuuri tulemustele seada kaitsemeetmed st kus, mis ulatuses, millise täiuseni tuleb puistu viia jms.

Kaitse-eesmärk:

- Pikaajaline (30 aasta) kaitse-eesmärk on metsastunud luidete (2180) säilimine vähemalt inventeeritud pindalal ja seisundis. Looduslike protsesside toimel võib liivikute pindala mõnevõrra väheneda, mis on paratamatu.
- Kaitsekorraldusperioodi (aastani 2022) kaitse-eesmärk on metsastunud luidete (2180) säilimine vähemalt inventeeritud pindalal ja seisundis.

Mõjutegurid ja meetmed:

- Teada ei ole metsastunud luidete levik ja seisund.

Meede: inventuur (pt 4.1.4.)

LIIVIKUD (2330)

Liivikud on hõreda taimkattega lahtised luited, mis asuvad sisemaal. Kooslus on liigivaene, esineb palju üheaastasi taimi. Eestis esineb seda elupaigatüüpi vaid piiratud aladel ja Odalätsis on Saaremaa kõige esinduslikumad liivikud. Luidete sihtkaitsevööndis on inventeeritud kolm liivikute areaali kogupindalaga 12,9 ha. Need on väga hea esinduslikkusega (A) ja väga hea

struktuuriga (I) kooslused. Kuna liivikuid on inventeeritud vähem, kui on Natura standardandmebaasi kaitse-eesmärk, siis tuleb täpne levik ja seisund välja selgitada.

Kaitse-eesmärk:

- Pikaajaline (30 aasta) kaitse-eesmärk on liivikute (2330) säilimine väga hea esinduslikkuse (A) ja hästi säilinud struktuuriga vähemalt 12 ha ulatuses. Looduslike protsesside toimel võib liivikute pindala mõnevõrra väheneda, mis on paratamatu.
- Kaitsekorraldusperioodi (aastani 2022) kaitse-eesmärk on liivikute (2330) säilimine väga hea esinduslikkuse (A) ja hästi säilinud struktuuriga vähemalt 12 ha ulatuses (pindala võib suurenedä täiendavate inventuuride tulemusena).

Mõjutegurid ja meetmed:

- Suktsessioon – liivikute kinnikasvamisel tekivad metsastunud luited. Tegemist on loodusliku protsessiga. Meetmete rakendamine ei ole 10 aasta perspektiivis vajalik, kuid KKK uuendamisel hinnata elupaiga ulatust ja seisundit ja vajadusel planeerida kaitsekorralduslikke tegevusi.

+ Tallamine – mõõdukas tallamine mõjub liivikutele hästi, kuna takistab nende kinnikasvamist.

2.2.2. OJAD

JÕED JA OJAD (3260)

Pidula-Veskioja hoiuala moodustavad kaks oja – Pidula ja Veskioja, mis esindavad elupaigatüüpi jõed ja ojad (3260). Pidula oja lähteks on Odalätsi allikad, oja pikkus on 5,5 km, valgala 18,9 km² ja see suubub Tagalahte (www.keskkonnainfo.ee). Veskioja on Pidula oja lisaoja, mis algab Abula külast 3,5 km lõunakagu pool ja suubub Pidula oja 0,2 km kaugusel suudmest. Veskioja pikkus on 3,8 km ja valgala 6,8 km² (www.keskkonnainfo.ee). Mõlemad ojad on üsna suure kaldega ja kiirevoolulised - Pidula oja keskmine lang on u 3,12 m/km ja Veskiojal u 4,0 m/km (Järvekül, 2001).

Elupaigatüübina väärtuslikuks teevad ojad külmaveelisuus, kiirevoolulisus ja looduslik/looduslähedane seisund. Elupaigatüüpide kaitseks tuleb säilitada ojade looduslik säng ja hüdroloogiline režiim, tagada ojade tõkestamatus ning vältida vee kvaliteedi halvenemist.

Ojad on forellioja tüüpi ja kudemisjõeks meriforellile. 2011. a väikejõgede seire andmetel oli kalastiku seisund Pidula oja alamjooksul väga hea (Pall, 2012). Indikaatorliikidest oli forelli

arvukus kõrge, esindatud olid kõik vanusrühmad. Jõesilmu vastseid esines sobivates elupaikades arvukalt.

Pidula ojal on suurimaks probleemiks tõkestatus. 2011. a seisuga on ojas kuus paisu, mis tõkestavad kalade pääsu oja ülemisele 2 km pikkusele lõigule. Lisaks on paisutuse tõttu üleujutatud enamik ülemjooksu algupäraseid koelmuid. Selle tulemusena on forelli sigimistingimused oja ülemjooksul oluliselt halvenenud (Järvekülg, 2012).

Veskioja hoiuala piiresse jääval osal asuvad oja kõige kvaliteetsemad ja suuremad koelmud pikkusega u 1 km ja pindalaga u 0,45 ha. Elupaiga kvaliteet on enamasti hea või väga hea ning seetõttu on ka oja taastootmispotentsiaal üsna suur, kokku maksimaalselt 827 kaheaastast laskujat (Järvekülg, 2012).

Kaitse-eesmärk:

- Pikaajaline (30 aasta) kaitse-eesmärk on jõgede ja ojade (3260) esinduslikkuse tõus tasemeni väga hea (A) 5,4 ha suurusel alal.
- Kaitsekorraldusperioodi (aastani 2022) kaitse-eesmärk on ojade (3260) esinduslikkuse säilitamine vähemalt heal (B) tasemel 5,4 ha suurusel alal.

Mõjutegurid ja meetmed:

- Paisud Pidula ojal, mis tõkestavad kalade rännet ja paisutavad ülemjooksu.

Leevendavad meetmed: Pidula oja tervendustööd sh kalapääsu(de) rajamine Veskitiigi kõrvalt minevale jõeharule ja ülemjooksu koelmu täiustamine (pt 4.1.8.).

- Ojade risustumine – vette langenud puud ja oksad mõjuvad negatiivselt, kui hakkavad takistama vee voolu ja kalade liikumist.

Leevendavad meetmed: hooldustööd vastavalt vajadusele (pt 4.1.8.).

- Arendustegevus (sh ülepääsud ojadest) ja veekasutus, mis võib negatiivselt mõjutada vee seisundit.

Leevendavad meetmed: sildade projekteerimisel ja rajamisel säilitada ojade looduslik säng ning hüdroloogiline režiim (pt 4.1.8.), järelvalve (pt 4.1.5.).

- Võimalik põllumajanduslik reostus Veskioja valgjalal olevatelt põllumaadelt maakasutuse intensiivistumisel. Praegu asub valgjalas sajapealine lihavesilaut.

Leevendav meede: hea põllumajandustava järgimine, järelevalve (keskkonnainspeksioon) (pt 4.1.5.)

2.2.3. ALLIKAD

ALLIKAD JA ALLIKASOOD (7160)

Odalätsi allikad kuuluvad elupaigatüübi allikad ja allikasood (7160) alla. Elupaigatüübi pindala on 0,7 ha. Loodusala kaitse-eesmärgina on nimetatud ka nõrglubja-allikad (7220*), kuid kaitseala kaitse-eesmärkide seas neid pole ega ole ka inventeeritud (tabel 2). Samuti ei leidu kirjanduses andmeid nõrglubja esinemise kohta Odalätsil. Nõrglubja-allikate esinemine looduslal tuleb kaitseala valitsejal koostöös geoloogidega olemasolevate andmete põhjal või välitööde käigus kindlaks teha. Kui elupaigatüüp leitakse, tuleb see lisada kaitseala kaitse-eesmärkide hulka.

Allikaid iseloomustab pidev põhjavee vool. Vesi on külm, ühtlase temperatuuriga, hapniku- ja mineraaliderikas. Et vesi pärineb sügavalt maa seest, võivad allikad olla kogu talve jäävabad. Selgrootute loomade fauna on sageli küllaltki spetsialiseeritud, flora rikas põhjapoolsetest liikidest. Odalätsil on palju väikesi tõusuallikaid. Elupaigatüübi esinduslikkus on väga hea (A), struktuur on hea (II).

Kaitse-eesmärk:

- Pikaajaline (30 aasta) kaitse-eesmärk on allikate ja allikasood (7160) esinduslikkuse säilitamine väga heal (A) tasemel vähemalt 0,7 ha suurusel alal.
- Kaitsekorraldusperioodi (aastani 2022) kaitse-eesmärk on allikate ja allikasood (7160) esinduslikkuse säilitamine väga heal (A) tasemel vähemalt 0,7 ha suurusel alal.

Mõjutegurid ja meetmed:

- Allikate kallaste tallamine

Leevendavad meetmed: laudteede rekonstrueerimine ja hooldus (pt 4.1.2.).

- Risustumine puude ja okstega

Leevendavad meetmed: hooldustööd vastavalt vajadusele (pt 4.1.8.)

2.2.4. METSAD

Püsielupaik ja kaitseala koosnevad peaaesjalikult metsakooslustest. Elupaigatüüpina on praegu määratletud vanad loodusmetsad (9010*) 107,1 ha ulatuses, soostuvad ja soo-lehtmetsad (9080*) 2 ha ulatuses ning siirdesoo- ja rabametsad (91D0*) 1,3 ha ulatuses. Osa potentsiaalseid metsaelupaigatüüpe on inventeerimata (pt 4.1.4.). Luidete sihtkaitsevööndis on 27,4 ha metsakultuure, mille osas võib osutada vajalikuks taimestiku liigilise mitmekesisuse suurendamise ja metsakoosluse vanuselise struktuuri kujundamise eesmärgil valikraie, kuid sellele peab eelnema elupaigatüüpide inventuur (pt 4.1.4.). Valikraie võib läbi viia pärast metsa- ja luitekoosluste inventuuri eeldusel, et eraldised on määratletud 0-elupaigana või metsastunud luidete elupaigatüübina. Seega hetkel raieid ei planeerita ja vajadusel muudetakse KKK pärast metsa- ja luitekoosluste inventuuri.

VANAD LOODUSMETSAD (9010*)

Vanad loodusmetsad ehk looduslikud vanad metsad, mis on vähese inimõjuga või üldse inimõjuta, on levinud kogu looduslalal. Nende seas on erinevaid kasvukohatüüpe (kanarbiku, sambliku, mustika) ja esinduslikkus ulatub väga heast (43 ha), hea (37 ha) ja arvestatavani (26,7 ha). Valdav puuliik on mänd, millele lisanduvad kask ja kuusk. Palju on eraldisi, kus mändide vanus on üle 100 aasta, isegi kuni 180 aastat. Vanade loodusmetsade kujunemist on siin soosinud metsamajanduseks ebasobiv luiteline maastik.

Kaitse-eesmärk:

- Pikaajaline (30 aasta) kaitse-eesmärk on vanade loodusmetsade (9010*) esinduslikkuse tõus alal tasemeni väga hea (A) ja elupaigatüübi 107 ha suuruse pindala säilitamine (pindala võib suurene da täiendavate inventuuride tulemusena).
- Kaitsekorraldusperioodi (aastani 2022) kaitse-eesmärk on vanade loodusmetsade (9010*) esinduslikkuse tõus alal tasemeni hea (B) ja elupaigatüübi vähemalt 107 ha suuruse pindala säilitamine (pindala võib suurene da täiendavate inventuuride tulemusena).

Mõjutegurid ja meetmed:

+ Suktssioon – vanad loodusmetsad on suktssioonirea lõpus ja kaitsekorralduslike meetmeid planeerima ei pea.

SOOSTUVAD JA SOO-LEHTMETSAD (9080*) NING SIIRDESOO- JA RABAMETSAD (91D0*)

Soostuvad ja soo-lehtmetsad (9080*) ning siirdesoo- ja rabametsad (91D0*) on kujunenud kitsaste ribadena luidetevahelistel liigniisketel aladel. Praegu on neid Natura 2002 inventuuriga määratletud vaid loodusala edelanurgas, kus need on väheesinduslikud (D) ja keskmise struktuuriga (III). Soostuvaid ja soo-lehtmetsi on 2 ha ulatuses ning siirdesoo- ja rabametsi 1,3 ha ulatuses. Potentsiaalselt võib seda elupaigatüüpi esineda ka loodusala põhjaosas, kuid see vajab täiendavat inventuuri (pt 4.1.4.). Kuigi väheesinduslikud, on kõnealused elupaigatüübid Odalätsi loodusalale iseloomulikud ja ala terviklikkuse säilitamisel vajalikud.

Kaitse-eesmärk:

- Pikaajaline (30 aasta) kaitse-eesmärk on soostuvate ja soo-lehtmetsade (9080*) ning siirdesoo- ja rabametsade (91D0*) esinduslikkuse tõus kogu alal vähemalt arvestatava (C) tasemeni ja elupaigatüüpide olemasoleva pindala (vastavalt 2 ha ja 1,3 ha) säilitamine (pindala võib kasvada täiendavate inventuuride tulemusena).
- Kaitsekorraldusperioodi (aastani 2022) kaitse-eesmärk on soostuvate ja soo-lehtmetsade (9080*) ning siirdesoo- ja rabametsade (91D0*) esinduslikkuse säilitamine kogu alal vähemalt praegusel tasemel (D) ja elupaigatüübi olemasoleva pindala (vastavalt 2 ha ja 1,3 ha) säilitamine (pindala võib suurenedada täiendavate inventuuride tulemusena).

Mõjutegurid ja meetmed:

- + Looduslikud protsessid – soostumine. Kaitsekorralduslike meetmeid planeerima ei pea.
- Maaparandus, sh hoiutööd. Piiranguvööndis piirneb soostuv ja soo-lehtmets osaliselt kraaviga, mis jääb tulundusmetsale eesvooluks.

Leevendav meede: kraavide hooldamise lubamisel piiranguvööndis seada vajadusel tingimusi, et ei kahjustataks soostuvate ja soo-lehtmetsade soodsat seisundit.

2.2.5. LOODUSLIKUD JA POOL-LOODUSLIKUD ROHUMAAD

SINIHELMIKAKOOSLUSED (6410)

Sinihelmikakooslusi on elupaigatüüpide andmete kohaselt Luidete sihtkaitsevööndis kahe areaalina kokku 4 ha (arvestava (C) esinduslikkusega). Inventuuri andmed on puudulikud,

muuhulgas puudub inventeerija nimi. Kuivõrd ühe areaali puhul on metsatakseerimise andmetel tegemist hoopiski kanarbiku kasvukohatüüpi kuuluva metsaga, on alust Natura 2001 inventuuri andmetes kahelda. Metsa- ja luitekoosluste inventuuriga (pt 4.1.4.) Luidete sihtkaitsevööndis tuleb kindlaks teha ka sinihelmikakoosluste esinemine. Juhul, kui selgub, et tegemist on mingi muu elupaigatüübiga, tuleb sinihelmikakooslused kaitse-eesmärkide hulgast välja arvata.

Kaitse-eesmärk:

- Pikaajaline (30 aasta) kaitse-eesmärk on sinihelmikakoosluste (6410) säilimine vähemalt inventeeritud pindalal ja seisundis.
- Kaitsekorraldusperioodi (aastani 2022) kaitse-eesmärk on sinihelmikakoosluste (6410) säilimine vähemalt inventeeritud pindalal ja seisundis.

Mõjutegurid ja meetmed:

- Puudulikud inventuuri andmed.

Meede: inventuur (pt 4.1.4.)

AAS-REBASESABA JA ÜRT-PUNANUPUGA NIIDUD (6510)

Aas-rebasesaba ja ürt-punanupuga niiduna on Natura 2001 inventuuriga määratletud Jürna taluõuega vahetult piirnev endine põllumaa 0,8 ha ulatuses. Elupaigatüüp on väheeesinduslik (D). Inventuuri andmed on puudulikud, muuhulgas puudub inventeerija nimi ja nende objektiivsuses on põhjust kahelda. Tegemist võib olla ka 0-elupaigaga. Pool-looduslike koosluste hooldamise toetust ei ole sellele taodelnud. Jürna taluõuega piirnevate koosluste tüüp tuleb välja selgitada ja vastavalt tulemustele aas-rebasesaba ja ürt-punanupuga niidud kaitse-eesmärkide hulgast välja arvata (pt 4.1.7.) või seada kaitsemeetmed.

Kaitse-eesmärk:

- Pikaajaline (30 aasta) kaitse-eesmärk on aas-rebasesaba ja ürt-punanupuga niitude (6510) säilimine vähemalt inventeeritud pindalal ja seisundis.
- Kaitsekorraldusperioodi (aastani 2022) kaitse-eesmärk on aas-rebasesaba ja ürt-punanupuga niitude (6510) säilimine vähemalt inventeeritud pindalal ja seisundis.

Mõjutegurid ja meetmed:

- Puudulikud inventuuri andmed.

Meede: inventuur (pt 4.1.4.)

PUISNIIDUD (6530*)

Puisniiduna on Niidud 2003 inventuuriga määratletud Jürna taluõuega vahetult piirnev maa 0,2 ha ulatuses. Elupaigatüübi esinduslikkus on hinnatud heaks (B). Samas on inventuuri andmed puudulikud ja nende objektiivsuses on põhjust kahelda. Tegemist võib olla ka 0-elupaigaga. Pool-looduslike koosluste hooldamise toetust ei ole sellele alale taodeldud. Jürna taluõuega piirnevate koosluste tüüp tuleb välja selgitada ja vastavalt tulemustele puisniidud kaitse-eesmärkide hulgast välja arvata (pt 4.1.7.) või seada kaitsemeetmed.

Kaitse-eesmärk:

- Pikaajaline (30 aasta) kaitse-eesmärk on puisniitude (6530) säilimine vähemalt inventeeritud pindalal ja seisundis.
- Kaitsekorraldusperioodi (aastani 2022) kaitse-eesmärk on puisniitude (6530) säilimine vähemalt inventeeritud pindalal ja seisundis.

Mõjutegurid ja meetmed:

- Puudulikud inventuuri andmed.

Meede: inventuur (pt 4.1.4.)

2.3. MAASTIK JA ÜKSIKOBJEKTID

2.3.1. ODALÄTSI KARSTIALLIKAD

Odalätsi allikad on kantud Eesti Ürglooduse Raamatusse (EELIS: Eesti Looduse Infosüsteem), kust on pärit ka järgnev kirjeldus. Odalätsi allikad paiknevad Saaremaa keskkõrgustiku loodenõlval, kus kitsas nõos männikus esineb palju väikeseid tõusuallikaid. Nende summaarne vooluhulk ulatub kuni 200 l/s. Allikate veerikkus on seotud loode-kagusuunalise tektoonilise rikkevööndi (amplituudiga 5-10 m) ja Jaagarahu lubjakivikihtide piiril paikneva veesoonega Odalätsi - Pidula piirkonnas. Allikatest algab veerikas Pidula oja. Pinnakatteks on allikaalal liiv, nõo põhjas paljandub paas.

Allikate toiteala on Lääne-Saaremaa kõrgustikul Karujärve piirkonnas, osaliselt kaitsealune Odalätsi luitestik. Rahvajutu järgi trampis Vanapagan allikaaugud jõuetus vihas maasse, kui ta oli Suurelt Tõllult lüüa saanud. Seejuures nutnud ta oma oda taga "Oda läts, oda läts", millest ka küla nime saanud.

Kaitse-eesmärk

- Pikaajaline (30 aasta) kaitse-eesmärk on allikate säilitamine looduslikul kujul vähemalt 240 m² alal.
- Kaitsekorraldusperioodi kaitse-eesmärk on allikate säilitamine looduslikul kujul vähemalt 240 m² alal.

Mõjutegurid ja meetmed:

- Tallamine – soodustab allikate kallaste erosiooni

Leevendav meede: inimeste suunamine radadele ja teedele, laudteede ja sildade rekonstrueerimine ja hooldus (pt 4.1.2.).

- Risustumine ja prahistamine

Leevendav meede: ala olukorra jälgimine ja vajadusel hooldustööde teostamine (pt 4.1.5.)

2.3.2. ODALÄTSI LUITESTIKU ESINDUSLIKUM OSA

Odalätsi luitestiku esinduslikum osa asub Luidete sihtkaitsevööndi lääneosas. Odalätsi luitestik on kantud Eesti Ürglooduse Raamatusse (EELIS: Eesti Looduse Infosüsteem), kust on pärit ka järgnev kirjeldus. Luitestik koosneb kahest paralleelsest künkliku pinnamoega luiteahelikust. Põhjapoolse aheliku suurim kõrgus merepinnast on 27,4 m, lõunapoolse kõrgem tipp on 26,4 m. Pinnavormide suhteline kõrgus ulatub 10 meetrini, mis Saaremaa üldiselt lauge pinnamoe taustal on tähelepanuväärne. Luidete põhjapoolne jalam on 13-17 mump, lõunapoolne 19 m. Luidete kujunemine algas Litoriinamere rannavööndis. Luiteid on kahjustatud metsatööde teostamisel. Praegu on Luidete sihtkaitsevöönd RMK raiearvestusest väljas ja luidetel aktiivset metsamajandamist ei toimu.

Luidete lõunapoolse aheliku idaosa pinnamood on kujundatud Kihelkonna maalinna vallideks. Muudetud on nõlvade kuju ja vallide nõlvasid on kindlustatud biohermse lubjakivi munakate ja klibuga. II a.t algusest pärit maalinn on arheoloogiamälestis. Kultuurimälestiste registris antud kirjelduse kohaselt on maalinn oma üldkujult piki-ovaalne, 120x75 m mõõtmetega. Välisnõlva kõrgus on 8-10 meetrit, kalle 28-30 kraadi. Õue pindala on maalinnal 5300 m².

Kaitse-eesmärk

- Pikaajaline (30 aasta) kaitse-eesmärk on luitestiku säilitamine looduslikul kujul vähemalt 30 ha suurusel alal.
- Kaitsekorraldusperioodi kaitse-eesmärk on luitestiku säilitamine looduslikul kujul vähemalt 30 ha suurusel alal.

Mõjutegurid ja meetmed:

- Tallamine – soodustab luidete erosiooni.

Leevendav meede: inimeste suunamine (pt 4.1.3.).

3. ALA JA SELLE VÄÄRTUSTE TUTVUSTAMINE NING KÜLASTUSKORRALDUS

Aktiivne külastuskorraldus toimub vaid Odalätsi allikate juures. Odalätsi allikad on üks maakonna enim külastatavaid vaatamisväärsusi. Allikatel on külastamiseks soodne asukoht otse Mustjala – Kihelkonna maantee ääres. Külastajate vastuvõtuks on paigaldatud viidad ja tähised, rajatud parkla koos käimlaga ning laudteed ja sillad allikatega tutvumiseks. Neid hooldas RMK (alates 2013 aastast ei hoolda), kuid kõik objektid asuvad eramaal ja puuduvad kokkulepped maaomanikega avalikuks kasutuseks. See asjaolu muudab keeruliseks objektide kasutuse ja rekonstrueerimise. Sillad ja laudteed rekonstrueeritakse ning parklat hooldatakse kohaliku omavalitsuse korraldamisel, kui saavutatakse kokkulepped maaomanikega.

Odalätsi luitestik on oluliselt vähem tuntud. Maantee ääres on viit Kihelkonna maalinnale, kuid igasugune muu inimeste suunamiseks vajalik taristu puudub. See on tekitanud tallamiskahjutusi maalinna vallidel. Näha on ka lõkkeasemeid. Seni ei ületa ala külastatavus koormustaluvust, kuid külastatavuse suurenemine ilma vajaliku taristu rajamiseta võib hakata luitekooslusi kahjustama.

Kaitseala ja hoiuala piir on tähistatud. Informatsioon kaitseväärtuste kohta puudub. Samuti käitumisjuhised alal liikumiseks.

Visioon ja eesmärk:

- Visioon – aastal 2040 on külastajate viibimine loodusalal suunatud, loodusala kaitseväärtused on külastajatele teadvustatud ja säilitatud.
- Eesmärk kaitsekorraldusperioodi lõpuks – loodusala väärtused on hoitud ja külastajatele teadvustatud.

Meetmed:

- Laudteede ja sildade rekonstrueerimine allikate juures.
- Paigaldada vähemalt allikate parklasse infotahvel teabega kaitseväärtuste ja loodusala piiride kulgemise kohta koos informatsiooniga lubatud ja keelatud tegevuste kohta.
- Regulaarselt kontrollida kaitse- ja hoiuala tähiste olemasolu ja neid vastavalt vajadusele uuendada.
- Rajada maalinna juurde esmavajalik taristu külastajate vastuvõtuks.

4. KAVANDATAVAD KAITSEKORRALDUSLIKUD TEGEVUSED JA EELARVE

Tegevused on jaotatud vastavalt tegevuse olulisusele järgmistesse prioriteetsusklassidesse:

- 1) esimene prioriteet – hädavajalik tegevus, milleta kaitse-eesmärkide täitmine planeeritavas ajavahemikus on võimatu, see on väärtuste säilimisele ja toimiva ohuteguri kõrvaldamisele suunatud tegevus, kaitsekorralduse tulemuslikkuse hindamiseks vajalik tegevus.
- 2) teine prioriteet – vajalik tegevus, mis on suunatud väärtuste taastamisele, eksponeerimisele ja potentsiaalsete ohutegurite kõrvaldamisele.
- 3) kolmas prioriteet – soovituslik tegevus ehk tegevus, mis aitab kaudselt kaasa väärtuste säilimisele ja taastamisele ning ohutegurite kõrvaldamisele.

Tegevused on seotud eelarvega. Eelarve tabelisse 3 on koondatud eelnevate analüüsidenä esitatud tööd, mis on täitmiseks käesoleva kaitsekorralduskavaga ettenähtud perioodi jooksul. Tegevuste kaart on lisas 7.

4.1. TEGEVUSTE KIRJELDUS

4.1.1. RIIKLIK SEIRE

Pidula oja alamjooksul on kaks väikejõgede seirejaama, kus teostatakse seiret Pidula oja ja selle kalastiku seisundi hindamiseks. Väikejõgede seire annab infot elupaigatüübi jõed ja ojad (3260) (väärtus pt 2.2.2.) ning jõesilmu (pt 2.1.7.) seisundi kohta.

Linnustiku seire - must-toonekure pesapaikade asustatuse kontroll (väärtus pt 2.1.3.).

Riiklik seire on I prioriteediga tegevus.

4.1.2. ODALÄTSI ALLIKATE TARISTU

Odalätsi allikate juures on vajalik allikate vaatlemiseks kasutatavate laudteede (u 150 m) ja kahe sillakese uuendamine. See on vajalik allikate kallaste tallamise vältimiseks ning hoiab kaitseväärtusi pt 2.2.3 ja 2.3.1. Praegu on laudteed vihmaga väga libedad ja kohati katkised. Uued laudteed peavad olema valmistatud immutatud puidust ja piisava laiusega ning sobiva konstruktsiooniga, et võimaldada liikumist ka ratastooliga. Tegu on kruisituristide poolt külastatava kohaga ja seetõttu satub sinna eakaid ja/või liikumispuudega inimesi keskmisest rohkem.

Kuni 2013 aastani on taristut hooldanud RMK, kuid Odalätsi allikate aluse maa (Alase-Jaani kinnistu) omanik on huvitatud, et allikate juures oleva taristu rekonstrueerimist ja edaspidist hooldust korraldaks kohalik omavalitsus. Odalätsi allikate laudteede jätkuvaks avalikuks kasutuseks on vajalik saavutada kokkulepe maaomanikuga. Odalätsi allikate juures olev parkla on heas korras. Seal asuvad kuivkäimla ja pingid. Parkla vajab järjepidevat hooldust. Parkla jätkuvaks avalikuks kasutuseks on samuti vajalik saavutada kokkulepe maaomanikuga.

Parklasse tuleb paigaldada infotahvel teabega loodusala kaitseväärtuste ja piiride kulgemise kohta koos informatsiooniga lubatud ja keelatud tegevuste kohta. Infotahvel võiks anda infot ka lähipiirkonna telkimisvõimaluste kohta RMK puhkekohtades Kehilas ja Rahtlas. Koostöös Keskkonnaametiga tuleb infotahvli sisu kaasajastada.

4.1.3. KIHELKONNA MAALINNA TARISTU

Odalätsi luitestikul asuv Kihelkonna maalinn on Kihelkonna valla inimeste jaoks olnud ajalooline rahvaürituste korraldamise koht. Seal on läbiviidud orienteerumisvõistlusi, jookse, tähistatud jüriööd ja jaanipäeva. Kultuurimälestisena kaitse all olev maalinn pakub huvi ka turistidele. Liiatigi on tegemist hästi juurdepääsetava objektiga. Praegu on maanteel viit vaatamisväärsusele - Kihelkonna maalinnale, kuid edasiseks liikumiseks ja käitumiseks juhised puuduvad.

Kaitseala kaitse-eeskirja (lisa 1) kohaselt on telkimine ja lõkke tegemine kaitsealal lubatud paikades, mis on kaitseala valitseja poolt selleks ette valmistatud ja tähistatud. Samuti on kaitsealal lubatud rahvaürituse korraldamine, sealjuures on rohkem kui 50 osalejaga rahvaürituse korraldamine selleks ettevalmistamata kohas lubatud üksnes kaitseala valitseja nõusolekul. Reaalselt telkimiseks, lõkke tegemiseks ja rahvaürituste korraldamiseks ettevalmistatud kohti kaitsealal ei ole. Telkimiseks ja lõkke tegemiseks taristu rajamine ei ole põhjendatud, sest lähipiirkonda on juba rajatud sobivatesse kohtadesse RMK lõkkekohad Teesu ja Koorunõmme looduskaitsealal ning lisaks on võimalik tarbida kohalike turismiettevõtjate teenuseid. Maalinna juures on traditsiooniliselt Kihelkonna valla inimeste kogunemiskoht olnud ja see on vajalik varustada esmavajaliku taristuga. Tähistada ja ettevalmistada tuleb parkimisala kuni viiele autole, paigaldada parkla serva pingid ning üks viit maalinnale. Samuti on vajalik koostöös Keskkonnaametiga rajada infotahvel kaitseala väärtuste kohta koos lubatud ja keelatud tegevustega. Inimeste suunamine väldib asjatut tallamist ning aitab kaasa kaitseväärtuste pt 2.1.1., pt 2.1.2., pt 2.2.1. ja pt 2.3.2. säilitamisele. Maalinna taristu rajamine kuulub kolmandasse prioriteetsusklassi.

Rajatud taristut tuleb regulaarselt hooldada.

4.1.4. INVENTUURID JA UURINGUD

Elupaigatüüpide andmed looduslal on puudulikud. Elupaigatüüpe on määratletud kokku 141,7 ha-l, samal ajal kui Natura standardandmebaasi kohaselt peaks elupaigatüüpidega katvus olema 226,4 ha. Metsa- ja luitekoosluste katvus ei vasta Natura standardandmebaasis toodule. Seega on püsielupaigas ja kaitselal vajalik läbi viia metsa- ja luitekoosluste (väärtused pt 2.2.1. ja 2.2.4.) täiendav inventuur, et välja selgitada kaitstavate elupaigatüüpide tegelik levik ja seisund looduslal. Inventuuri tulemusena võib selguda kaitsekorra muutmise vajadus metsakoosluste osas (pt 4.1.7.). Koos metsa- ja luitekoosluste inventuuriga tuleb teha ka poollooduslike koosluste inventuur, et kindlaks teha sinihelmikakoosluste esinemine Luidete sihtkaitsevööndi keskosas ning aas-rebasesaba ja ürt-punanupuga niitude ja puisniitude (pt 2.2.5.) esinemine Allikate piiranguvööndis Jürna talu ümbruses.

Odalätsi maastikukaitseala kaitse-eeskirja seletuskirja kohaselt on kaitseala kaitse-eesmärkideks II kategooria kaitstavad taimeliigid saaremaa robirohi (*Rhinanthus osiliensis*), väike-käopõll (*Listera cordata*), oja-haneputk (*Berula erecta*) ja alpi võipätakas (*Pinguicula alpina*), kuid EELIS-es nende kohta andmed puuduvad. Nimetatud taimeliikide esinemine kaitselal tuleb kindlaks teha ning lähtuvalt sellest täpsustada kaitse-eesmärke (pt 4.1.7.) ning KKK uuendamisel seada kaitsemeetmed.

Kaitsekorraldusperioodi lõpus tuleb tulemusseire eesmärgil läbi viia aas-karukella (*Pulsatilla pratensis*) ning nõmmelõokese (*Lullula arborea*) inventuur Luidete sihtkaitsevööndi luitekooslustel ja õõnetuvi (*Columba oenas*) inventuur Luidete sihtkaitsevööndi vanades loodusmetsades (9010*). Samuti liivikute (2330), jõgede ja ojade (3260) ning vanade loodusmetsade (9010*) seisundi hindamine kogu looduslal, et selgitada rakendatud kaitsemeetmete tõhusus. Seisundit saab hinnata kaugseire teel (nt orofotod) ja osalise kohapealse seisundiseirega, et kontrollida võimalikke muutusi elupaigatüüpides.

Jõesilmu (pt 2.1.7.) arvukuse ja leviku selgitamiseks hoiualal on vajalik inventuuri läbiviimine Keskkonnaameti poolt. Inventuur eeldab eripüügiloa olemasolu ja mõningate püügivahendite soetamist.

Inventuurid on II prioriteedi tegevused.

4.1.5. JÄRELEVALVE JA ALA OLUKORRA JÄLGIMINE

Järelevalve on vajalik võimaliku ebaseadusliku tegevuse tagajärjel tekkivate negatiivsete mõjude vältimiseks. Järelevalvet teostatakse plaaniliselt reididel või vastavalt väljakutsetele. Järelevalve on eelkõige vajalik Pidula ojal ja selle suudmest 1500 m raadiuses merel kalapüügi keelu järgimise (väärtused pt 2.1.7. ja 2.2.2.) kontrolliks.

Loodusala olukorra jälgimine tähendab perioodilist paikvaatlust kaitseala valitseja või RMK poolt. See on vajalik rakendatud kaitsekorralduslike meetmete elluviimiseks, tõhususe hindamiseks ja vajadusel lisameetmete rakendamiseks. Olukorra jälgimine sisaldab Odalätsi allikate ja taristu ülevaatus (pt 2.2.3. ja 2.3.1.), Odalätsi luitestiku ja Kihelkonna maalinna taristu ülevaatus (pt 2.2.1. ja 2.3.2.), veekasutuse kontrolli Pidula ojal (pt 2.2.2. ja 2.2.3.) ning piiritähiste olemasolu kontrolli. Odalätsi allikate ülevaatusel tuleb jälgida allikate kallaste tallamisest tulenevat võimalikku erosiooni ja allikate risustamist ja prahistamist.

Järelevalve ja ala olukorra jälgimine on esimese prioriteedi tegevused.

4.1.6. TÄHISTAMINE

Kaitseala piiritähised on paigaldatud Mustjala – Kihelkonna maantee äärde ja kaitseala piiril olevate pinnasteede äärde, kuid nende asetus on suhteliselt juhuslik. Vales kohas asetsevad tähised tekitavad segadust. Piiritähised, mis ei ole kaitseala piiril, tuleb teisaldada nende õigetesse kohtadesse - kaitseala piiri ja teede ristumiskohtadesse ning kaitseala nurgapunktidesse.

Hoiuala tähised on paigaldatud 2012. aastal Pidula oja ja Veskioja ületavatele sildadele, mis on piisav hoiuala tähistamiseks.

Kõikide paigaldatud tähiste olemasolu tuleb kontrollida ja neid vajadusel uuendada. Tähistamine on II prioriteediga tegevus.

4.1.7. KAITSE-EESMÄRKIDE, KAITSEKORRA JA KAITSEALA PIIRIDE MUUTMINE

I kategooria kaitstaval samblaliigil rohelisel hiidkupral on EELIS-e andmetel kaitsealal üks leiukoht (üks generatiivne isend aastal 2008.). Märkustes on seletus, et liik on määratud kaasa kogutud proovist. Kavaga tehakse ettepanek arvata roheline hiidkupar kaitseala kaitse-eesmärgiks. 2012 aasta inventuuriga (Kai Vellak) rohelist hiidkupart EELIS-es olevast leikohast ei letud, kuid sobilik elupaik oli olemas. Tegemist on punase nimestiku alusel ohualdi liigiga.

Kehtivas Odalätsi maastikukaitseala kaitse-eeskirjas on kaitse-eesmärgina loetletud III kategooria kaitstavaid taimeliike, mille loetelu ei ole täielik ega arvesta populatsioonide suurust või esinduslikkust antud alal. Kaitse-eesmärkide killustatuse vältimiseks ja fookuseerimiseks konkreetsele alale iseloomulikele elupaigatüüpidele ja liikidele on mõistlik kaitse-eeskirja muuta, tuues välja vaid alale iseloomulikud ja esinduslike populatsioonidega liigid. Seega on mõistlik kaitse-eesmärkidest välja arvata III kategooria kaitsealused käpaliiseliigid: hall käpp, harilik käoraamat, kuradi-sõrmkäpp, roomav öövilge, soo-neiuvaip ja tumepunane neuuvaip. Viimati nimetatud käpaliised on Eestis ohustatud liikide punase nimestiku alusel soodsas seisundis või ohulähedased ja puudub vajadus neid eradi kaitse-eesmärgina välja tuua. Samuti tuleb kaaluda pool-looduslike ja looduslike rohumaade hulka kuuluvate elupaigatüüpide kaitse-eesmärkide hulgast välja arvamist, kuna tegemist ei ole Odalätsi loodusalale omaste ega esinduslike kooslustega (pt 2.1. ja 2.2.5.).

Loodusala kaitse-eesmärgina on nimetatud nõrglubja-allikad (7220*), kuid kaitseala kaitse-eesmärkide seas neid pole ega ole ka inventeeritud. Nõrglubja-allikate esinemine loodusalal tuleb kaitseala valitsejal koostöös geoloogidega olemasolevate andmete põhjal või välitööde käigus kindlaks teha. Kui elupaigatüüp leitakse, tuleb see lisada kaitseala kaitse-eesmärkide hulka.

Odalätsi maastikukaitseala kaitse-eeskirja seletuskirja kohaselt on kaitseala kaitse-eesmärkidest ka II kategooria kaitstavad taimeliigid saaremaa robirohi (*Rhinanthus osiliensis*), väike-käopõll (*Listera cordata*), oja-haneputk (*Berula erecta*) ja alpi võipätakas (*Pinguicula alpina*), kuid EELIS-es nende kohta andmed puuduvad. Nimetatud taimeliikide esinemine kaitsealal tuleb kindlaks teha (pt 4.1.4.) ning lähtuvalt sellest täpsustada kaitse-eesmärke. Saaremaa robirohul ja alpi võipätakal puuduvad kaitsealal sobivad elupaigad lubjarikkad allikasood ja seetõttu on mõistlik need liigid kaitse-eesmärkidest välja arvata.

Kaitsealal on registreeritud üks II kategooria kaitstava taimeliigi - kauni kuldkinga (*Cypripedium calceolus*) kasvukoht, kus 2011. aastal hinnati liigi arvukuseks üksikud. Kaitseala kaitse-eeskirja seletuskirja kohaselt on tegemist kaitse-eesmärgiga, kuid kaunis kuldking kasvab vähearvukalt ebatüüpilises kasvukohas maanteekraavis, sobilikke kasvukohtasid ei ole ja seetõttu on mõistlik liik kaitse-eesmärkidest välja arvata. Kuna punase nimestiku (Eesti Punane Raamat 2008) alusel on tegemist ohualtide või ohulähedaste II kategooria kaitsealuste liikidega, siis enne leviku ja seisundi väljaselgitamist ei arvata neid ka kaitse-eesmärkidest välja.

Odalätsi maastikukaitseala kaitse-eeskirja kohaselt on kaitseala sihtkaitsevööndi metsakoosluste kaitse-eesmärk kasvukohatüübile iseloomuliku liikide kosseisu säilitamine, kuid eesmärgiks peab olema ka vanuselise mitmekesisuse kujundamine ja säilitamine.

Metsa- ja luitekoosluste inventuuri (pt 4.1.4.) tulemusena võib selguda kaitsekorra muutmise vajadus metsakoosluste osas. Näiteks vanade loodusmetsade kaitse eeldab sihtkaitsevööndi kaitsserežiimi.

Pidula oja ülemjooks, mis jääb kaitseala piiresse, on samal ajal ka Pidula-Veskioja hoiuala. Nimetatud jõelõigul kehtib korraga kaks kaitstavat loodusobjekti. Selguse huvides tuleb nimetatud jõelõik hoiuala piirest välja arvata ja jätta kehtima vaid maastikukaitseala režiim.

Kaitseala piiri on soovitatav korrigeerida Allikate piiranguvööndis asuva Jürna talu õueala osas, kui seal ei asu kaitse-eesmärkideks seatud elupaigatüüpe ega liike.

4.1.8. TERVENDUS- JA HOOLDUSTÖÖD NING RAJATISED OJADEL

Pidula ojal on vajalikud tervendustööd Veskitiigi ja endise kalakasvatuse juures, et tagada kalade kudemisränne ja kudemine (väärtused pt 2.2.2. ja 2.1.7.) Veskitiigist ülesvoolu. Hetkel takistavad rännet paisud Veskitiigi juures. Veeseaduse § 40 lg 13 kohaselt tuleb meriforelli kudemis- ja elupaigana kinnitatud veekogule või selle lõigule ehitatud paisul tagada kaladele läbipääs nii üles- kui ka allavoolu 2013. aasta 1. jaanuariks.

Forelli kudemistingimuste parandamiseks on vajalik parandada kudemistingimusi Pidula ojal. Paisudest ülesvoolu on paisutamise tulemusena kudemiseks sobivaid kruusase põhjaga lõike väga vähe. Kudealade vähesus ja kvaliteet tõenäoliselt piirab juba praegu ülemjooksul asuva jõeforelli populatsiooni arvukust. Ülemjooksu tähtsaim koelmu asub 3,4 km suudmest ning ka seal on kruusaseid lapikesi väga piiratult (Järvekül 2012). Uuringu koostajad soovivad sellesse lõiku hajutada umbes 50 m² suurusele alale 15 m³ sobiva fraktsiooniga kruusa.

Tervendustöödeks (kalapääsude rajamine, paisude likvideerimine, kudealade parandamine) on vajalik koostada projekt koos keskkonnamõju (eel)hinnanguga.

Hooldustöödena on käsitletavad väiksemad tööd, mis ei vaja mehhanismide kaasamist ja on vajalikud ojade puhastamiseks oksarisust ning langenud puudest, mis takistavad kalade liikumist (väärtused pt 2.2.2. ja 2.1.7.). Hooldustööde vajadus selgitatakse loodusala olukorra regulaarsel jälgimisel (pt 4.1.5.). Ojade puhastamisel tuleb arvestada, et vette kukkunud puud ja oksad on meriforelli noorjärkudele olulised varjekohad ja neid ei tohiks täies mahus eemaldada, eriti piirkondadest, kus ojade sāngi on õgvendatud.

Teadaolevalt on Pidula oja ülemjooksul vähemalt üks kobras, kes üritab tamme rajada. Kopro asumist Pidula ojale tuleb takistada – tammid likvideerida ja vajadusel küttida.

Ojade seisundit võib mõjutada uute ülepääsude rajamine või olemasolevate rekonstrueerimine. Ojade looduslikkuse säilitamiseks on keelatud truupide kasutamine. Sillad tuleb projekteerida ja

ehitada nii, et säilitataks ojade looduslik säng ja hüdroloogiline režiim. Ehitustöödel tuleb tagada ojade tõkestamatus ning vältida vee kvaliteedi halvenemist.

4.2. EELARVE

Eelarve tabelisse 3 on koondatud eelnevate analüüsidenä esitatud tööd, mis on täitmiseks käesoleva kaitsekorralduskavaga ettenähtud perioodi jooksul.

Tabel 3. Eelarve

Jrk	Tegevuse nimetus	Tegevuse tüüp	Korraldaja	Priori- teet	2014	2015	2016	2017	2018	2019	2020	2021	2022	2023	Kokku
					Sadades eurodes										
Inventuurid, seired, uuringud															
4.1.4.	Metsa- ja luitekoosluste inventuur	Inventuur	KA	II			30								30
4.1.4.	Poollooduslike koosluste inventuur	Inventuur	KA	II			1								1
4.1.4.	Saaremaa väike-robiorohu, käopõllu, oja- ja alpi haneputke ja alpi võipätaka inventuur	Inventuur	KA	II		10									10
4.1.4.	Jõesilmu inventuur	Inventuur	KA	II		x					x				

Jrk	Tegevuse nimetus	Tegevuse tüüp	Korraldaja	Priori- teet	2014	2015	2016	2017	2018	2019	2020	2021	2022	2023	Kokku
4.1.8.	Pidula oja tervendamise projekt ja KMH	Uuring	KA/ Huvilised	II	150										150
4.1.1.	Väikejõgede seire	Riiklik seire	KA	I			x					x			
4.1.1.	Must-toonekure seire	Riiklik seire	KA	I			x			x			x		
4.1.4.	Aas-karukella (inventuur Luidete sihtkaitsevööndi luitekooslustel	Tulemusseire	KA	II										x	
4.1.4.	Nõmmelõokese inventuur Luidete sihtkaitsevööndi luitekooslustel ja õõnetuvi inventuur Luidete sihtkaitsevööndi vanades loodusmetsades (9010*)	Tulemusseire	KA	II										x	
4.1.4.	Liivikute (2330), jõgede ja ojade (3260) ning vanade loodusmetsade (9010*) seisundi hindamine	Tulemusseire	KA	II										x	
Hooldus, taastamine ja ohjamine															

Jrk	Tegevuse nimetus	Tegevuse tüüp	Korraldaja	Priori- teet	2014	2015	2016	2017	2018	2019	2020	2021	2022	2023	Kokku
4.1.8.	Ojade hooldustööd sh kopratammide likvideerimine	Liigi elupaiga hooldustöö / Koosluse hooldustöö	RMK/ Huvilised	II		5	5	5	5	5	5	5	5	5	45
4.1.8.	Pidula oja tervendamine	Koosluse taastamistöö / Liigi elupaiga taastamistöö	KA/ Huvilised	I		900									900
Taristu, tehnika ja loomad															
4.1.3.	Kihelkonna maalinna taristu rajamine	Radade, külastuskeskuste ja puhkekohtade rajamine / Külastuskoormuse reguleerimine	RMK	III											20
4.1.2.	Odalätsi allikate laudteede ja sildade rekonstrueerimine	Radade, külastuskeskuste ja puhkekohtade rajamine	KOV/ Huvilised	II	98										98
4.1.3.	Kihelkonna maalinna taristu hooldamine	Radade, külastuskeskuste ja puhkekohtade hooldamine	RMK	II							1	1	1	1	5
4.1.2.	Odalätsi allikate laudteede ja sildade hooldamine	Radade, külastuskeskuste ja puhkekohtade hooldamine	KOV/ Huvilised	II		2	2	2	2	2	2	2	2	2	18

Jrk	Tegevuse nimetus	Tegevuse tüüp	Korraldaja	Priori- teet	2014	2015	2016	2017	2018	2019	2020	2021	2022	2023	Kokku
4.1.2.	Odalätsi allikate parkla hooldamine	Radade, külastuskeskuste ja puhkekohtade hooldamine	KOV/ Huvilised	II	1	1	1	1	1	1	1	1	1	1	10
4.1.6.	Kaitseala tähiste likvideerimine (10 tk)	Tähiste likvideerimine	RMK	II		5									5
4.1.6.	Kaitseala tähistamine	Kaitsealuste objektide tähistamine	RMK	II		13	0,5	0,5	0,5	0,5	0,5	0,5	0,5	0,5	17
4.1.6.	Hoiuala tähiste hooldamine	Kaitsealuste objektide tähistamine	RMK	II			0,5	0,5	0,5	0,5	0,5	0,5	0,5	0,5	4
4.1.2.	Odalätsi allikate infotahvli rajamine parklasse	Infotahvlite rajamine	KOV/ Huvilised	II		10									10
4.1.3.	Kihelkonna maalinna infotahvli rajamine parklasse	Infotahvlite rajamine	RMK	III					10						10

Jrk	Tegevuse nimetus	Tegevuse tüüp	Korraldaja	Priori- teet	2014	2015	2016	2017	2018	2019	2020	2021	2022	2023	Kokku
4.1.2.	Odalätsi allikate infotahvli hooldamine	Infotahvli hooldamine	KOV/ Huvilised	II			1	1	1	1	1	1	1	1	8
4.1.3.	Kihelkonna maalinna infotahvli hooldamine	Infotahvli hooldamine	RMK	II						1	1	1	1	1	5
Kavad, eeskirjad															
4.1.7.	Odalätsi maastikukaitseala kaitse- eeskirja muutmine	Kaitsekorra muutmine	KA	III								x			
	KKK tulemuslikkuse vahehindamine	Tegevuskava	KA	II					x						
	KKK uuendamine	Tegevuskava	KA	II										15	15
Kaitseala tutvustamine ja keskkonnaharidus															
4.1.2 /4.1.3 .	Infotahvli sisu koostamine	Trükiste väljaandmine ja infotahvli koostamine	KA	II		x									

x- täiendavaid eelarvelisi vahendeid ei planeerita

5. KAITSEKORRALDUSE TULEMUSLIKKUSE HINDAMINE

Kaitsekorralduse tulemuslikkust hinnatakse läbiviidud riikliku seire, inventuuri ja loodusala seisundi jälgimise alusel.

Tulemuslikkuse hindamise indikaatorid ja kriteeriumid on toodud tabelis 4.

Tabel 4. Tulemuslikkuse hindamine

Jrk	Väärtus	Indikaator	Kriteerium	Tulemus	Selgitus
2.1.2.	III kategooria kaitstav taimeliik aas-karukell (<i>Pulsatilla pratensis</i>)	Liigi elupaiga pindala Luidete sihtkaitsevööndis.	8 ha	Aas-karukella kasvuala on säilinud soodsas seisundis vähemalt 8 ha-l	
2.1.3.	Must-toonekurg (<i>Ciconia nigra</i> L)	Paaride arv sobivas elupaigas	1	Säilitada sobiv elupaik vähemalt 1 paari must-toonekurgede pesitsemiseks.	Praegu on pesapaigad asustamata.
2.1.6.	Nõmmelõoke (<i>Lullula arborea</i>)	Pesitsevate paaride arv	2 paari	Säilitada looduslal sobiv elupaik vähemalt 2 paari nõmmelõokese pesitsemiseks	
2.1.6.	Õõnetuvi (<i>Columba oenas</i>)	Pesitsevate paaride arv	3 paari	Säilitada looduslal sobiv elupaik vähemalt 3 paari õõnetuvi pesitsemiseks	
2.1.7.	Jõesilm (<i>Lampetra fluviatilis</i>)	Liigi elupaiga ulatus.	1 km	Jõesilmu elupaiga soodne seisund kogu Pidula oja ulatuses. Jõesilmul on rohkelt sobivaid kudemisalasid	Jõesilmu seisund on soodne.

Jrk	Väärtus	Indikaator	Kriteerium	Tulemus	Selgitus
				ja kudemine on arvukas.	
2.2.1.	Liivikud (2330)	Soodsas seisundis oleva elupaigatüübi pindala	13 ha	liivikute (2330) säilimine väga hea esinduslikkuse (A) ja hästi säilinud struktuuriga 12,9 ha ulatuses.	
2.2.2.	Jõed ja ojad (3260)	Soodsas seisundis oleva ojalõigu pikkus	1 km	Esinduslikkuse tõus tasemeni väga hea (A).	Praegu on soodsas seisundis alamjooks, kalade ülesvoolu liikumist takistavad paisud.
2.2.4.	Vanad loodusemetsad (9010*)	Soodsas seisundis oleva elupaigatüübi pindala	107 ha	Esinduslikkuse tõus kogu alal vähemalt tasemeni hea (B) ja elupaigatüübi olemasoleva pindala (107 ha) säilitamine (pindala võib suurene da täiendavate inventuuride tulemusena).	
2.3.1.	Odalätsi karstiallikad	Looduslikul kujul olevate allikate	240 m ²	Allikate säilitamine looduslikul kujul	Allikaid muudavad looduslikud

Jrk	Väärtus	Indikaator	Kriteerium	Tulemus	Selgitus
		pindala		vähemalt 240 m ² alal	protsessid.
2.3.2.	Odalätsi luitestiku esinduslikum osa	Looduslikul kujul olevate luidete pindala	30 ha	Luitestiku säilitamine looduslikul kujul vähemalt 30 ha suurusel alal	Luiteid muudavad looduslikud protsessid.

KASUTATUD KIRJANDUS

1. Järvekülg, Arvo. Eesti jõed. Tallinn, 2001
2. Järvekülg, Rein, Kesler, Martin, Lauringson, Gustav. Eesti meriforelli kudejõgede taastootmispotentsiaali hindamine ning võimalikud rehabilitatsioonimeetmed. Tartu, 2012.
3. Kotkaklubi. Must-toonekure *Ciconia nigra* kaitse tegevuskava aastateks 2009–2013., 2009.
4. Pall, Peeter, Järvekülg, Rein, Kõrs, Aive, Käiro, Kairi, Timm, Henn, Vilbaste, Sirje. Jõgede hüdrobioloogiline seire 2011.a. aastaaruanne. Tartu, 2012.
5. Suija, Ave, Czarnota, Paweł, Himmelbrant, Dmitry, Kowalewska, Agnieszka, Kukwa, Martin, Kuznetsova, Ekaterina, Leppik, Ede, Motiejūnaitė, Jurga, Piterāns, Alfons, Schiefelbein, Ulf, Skazina, Maria, Sohrabi, Mohammad, Stepanchikova, Irina, Veres, Katalin. The lichen biota of three nature reserves in island Saaremaa, Estonia. *Folia Cryptog. Estoniu*, Fasc. 47: 85–96 (2010).
6. www.keskkonnainfo.ee
7. Eesti Ürglooduse Raamat.
8. Eesti Punane Raamat 2008

LISAD

LISA 1 ODALÄTSI MAASTIKUKAITSEALA KAITSE-EESKIRI

Vastu võetud 08.05.2007 nr 133

jõustumine 18.05.2007

Määrus kehtestatakse «[Looduskaitseaduse](#)» § 10 lõike 1 alusel.

1. peatükk ÜLDSÄTTED

§ 1. Odalätsi maastikukaitseala kaitse-eesmärk

(1) Odalätsi maastikukaitseala² (edaspidi *kaitseala*) kaitse-eesmärk on kaitsta:

1) Odalätsi karstiallikaid ja luitestiku esinduslikumat osa ning sealseid looduslikke kooslusi;
2) elupaigatüüpe, mida nõukogu direktiiv 92/43/EMÜ looduslike elupaikade ning loodusliku loomastiku ja taimestiku kaitse kohta nimetab I lisas. Need elupaigatüübid on: metsastunud luited (2180)³, liivikud (2330), jõed ja ojad (3260), sinihelmikakooslused (6410), puisniidud (6530*), allikad ja allikasood (7160), vanad looduspõõsad (9010*), soostuvad ja soo-lehtmetsad (9080*) ning siirdesoo- ja rabametsad (91D0*);

3) nõukogu direktiivi 79/409/EMÜ loodusliku linnustiku kaitse kohta I lisas nimetatud II kaitsekategooria liike ning nõmmelõokest (*Lullula arborea*), kes on ühtlasi III kaitsekategooria liik;

4) jõesilmu (*Lampetra fluviatilis*), keda nõukogu direktiiv 92/43/EMÜ nimetab II lisas;

5) II kaitsekategooria liike ning aas-karukella (*Pulsatilla pratensis*), halli käppa (*Orchis militaris*), hariliku käraamatut (*Gymnadenia conopsea*), harilikku porssi (*Myrica gale*), kuradi-sõrmkäppa (*Dactylorhiza maculata*), roomavat öövilget (*Goodyera repens*), soo-neiuvaipa (*Epipactis palustris*) ning tumepunast neiuvaipa (*Epipactis atrorubens*), vesipappi (*Cinclus cinclus*) ja õõnetuvi (*Columba oenas*), kes on ühtlasi III kaitsekategooria liigid, ning nende elupaiku.

(2) Kaitseala maa-ala jaguneb vastavalt kaitsekorra eripärale ja majandustegevuse piiramise astmele sihtkaitsevööndiks ja piiranguvööndiks.

(3) Kaitsealal kehtivad «Looduskaitseaduses» sätestatud piirangud käesolevas määruses sätestatud erisustega.

§ 2. Kaitseala asukoht

(1) Kaitseala asub Saare maakonnas Kihelkonna vallas Kuremetsa, Pajumõisa ja Odalätsi külas.

(2) Kaitseala välispiir ja vööndite piirid on esitatud kaardil määruse lisas⁴.

§ 3. Kaitseala valitseja

Kaitseala valitseja on Keskkonnaamet.

2. peatükk KAITSEKORRA ÜLDPÕHIMÕTTED

§ 4. Lubatud tegevus

(1) Inimestel on lubatud viibida, korjata marju, seeni ja muid metsa kõrvalsaadusi ning pidada jahti kogu kaitsealal.

(2) Füüsilise isiku või eraõigusliku juriidilise isiku omandis oleval kinnisasjal viibimine on lubatud, arvestades «Asjaõigusseaduses» ja «Looduskaitseaduses» sätestatut.

(3) Telkimine ja lõkke tegemine kaitsealal on lubatud paikades, mis on kaitseala valitseja poolt selleks ette valmistatud ja tähistatud.

(4) Kaitsealal on lubatud rahvaürituse korraldamine, sealjuures on rohkem kui 50 osalejaga rahvaürituse korraldamine selleks ettevalmistamata kohas lubatud üksnes kaitseala valitseja nõusolekul.

(5) Kaitsealal on on lubatud sõidukiga sõitmine teedel. Sõidukiga sõitmine väljaspool teid ning maastikusõidukiga sõitmine on lubatud järelevalve- ja päästetöödel, kaitse-eeskirjaga lubatud töödel, valitsemisega seotud töödel ja kaitseala valitseja nõusolekul teostatavas teadustegevuses.

§ 5. Keelatud tegevus

Kaitseala valitseja nõusolekuta on kaitsealal keelatud:

- 1) muuta katastriüksuse kõlvikute piire ja sihtotstarvet;
- 2) koostada maakorralduskava ja teostada maakorraldustoiminguid;
- 3) väljastada metsamajandamiskava;
- 4) kehtestada detail- ja üldplaneeringut;
- 5) anda nõusolekut väikeehitise ehitamiseks;
- 6) anda projekteerimistingimusi;
- 7) anda ehitusluba;
- 8) rajada uut veekogu, mille pindala on suurem kui viis ruutmeetrit, kui selleks ei ole vaja anda vee-erikasutusluba, ehitusluba või nõusolekut väikeehitise ehitamiseks.

§ 6. Tegevuse kooskõlastamine

(1) Kaitseala valitseja ei kooskõlasta tegevust, mis kaitse-eeskirja kohaselt vajab kaitseala valitseja nõusolekut, kui see võib kahjustada kaitseala kaitse-eesmärgi saavutamist või seisundit.

(2) Kui tegevust ei ole kaitseala valitsejaga kooskõlastatud või tegevuses ei ole arvestatud kaitseala valitseja kirjalikult seatud tingimusi, mille täitmisel tegevus ei kahjusta kaitseala kaitse-eesmärgi saavutamist või seisundit, ei teki isikul, kelle huvides nimetatud tegevus on, vastavalt «Haldusmenetluse seadusele» õiguspärasest ootust sellise tegevuse õiguspärasuse osas.

(3) Kui kavandatud tegevus võib kahjustada kaitseala kaitse-eesmärgi saavutamist või seisundit, on Keskkonnaministeeriumil või Keskkonnaametil kui keskkonnamõju hindamise järelevalvajal õigus määrata kaitseala kaitseks keskkonnanõudeid.

§ 7. Vajalik tegevus

Kaitseala poollooduslike koosluste esinemisaladel on nende ilme ja liigilise koosseisu tagamiseks vajalik kaitsekorrast tulenev tegevus nagu niitmine, loomade karjatamine, puu- ja põõsarinde harvendamine ning kujundamine.

3. peatükk SIHTKAITSEVÕÖND

§ 8. Sihtkaitsevõõndi määratlus

(1) Kaitseala sihtkaitsevõõnd on kaitseala osa seal väljakujunenud või kujundatavate looduslike ja poollooduslike koosluste säilitamiseks.

(2) Kaitsealal on Luidete sihtkaitsevõõnd.

§ 9. Sihtkaitsevõõndi kaitse-eesmärk

(1) Luidete sihtkaitsevõõndi kaitse-eesmärk on väärtuslike luitekoosluste ning II ja III kategooria kaitsealuste liikide elupaikade kaitse.

(2) Metsakoosluste kaitse-eesmärk on kasvukohatüübile iseloomuliku liikide koosseisu säilitamine.

§ 10. Lubatud tegevus

Kaitseala valitseja nõusolekul on sihtkaitsevööndis lubatud:

- 1) poollooduslike koosluste ilme ja liigikoosseisu tagamiseks vajalik tegevus;
- 2) kaitsealuste liikide elutingimuste säilitamiseks vajalik tegevus;
- 3) koosluse kujundamine vastavalt kaitse-eesmärgile, kusjuures metsakoosluste kujundamisel on kaitseala valitsejal õigus esitada nõudeid raieaja ja -tehnoloogia, metsamaterjali kokku- ja väljaveo ning puistu koosseisu ja täiuse osas.

§ 11. Keelatud tegevus

Sihtkaitsevööndis on keelatud:

- 1) majandustegevus;
- 2) loodusvarade kasutamine;
- 3) uute ehitiste püstitamine, välja arvatud kaitseala valitseja nõusolekul rajatiste rajamine kaitseala tarbeks ning olemasolevate ehitiste hooldustööd.

4. peatükk PIIRANGUVÖÖND

§ 12. Piiranguvööndi määratlus

- (1) Piiranguvöönd on kaitseala majandatav osa, mis ei kuulu sihtkaitsevööndisse.
- (2) Kaitsealal on Allikate piiranguvöönd.

§ 13. Piiranguvööndi kaitse-eesmärk

Piiranguvööndi kaitse-eesmärk on sealse elustiku mitmekesisuse ning maastikuilme säilitamine.

§ 14. Lubatud tegevus

Piiranguvööndis on lubatud:

- 1) kaitse-eeskirjaga kooskõlas olev majandustegevus;
- 2) kaitseala valitseja nõusolekul uute ehitiste püstitamine;
- 3) väetiste kasutamine.

§ 15. Keelatud tegevus

Piiranguvööndis on keelatud:

- 1) puhtpuistute kujundamine ja energiapuistute rajamine;
- 2) maavara kaevandamine;
- 3) kalapüük;
- 4) veekogude veetaseme ja kaldajoone muutmine;
- 5) uue maaparandussüsteemi rajamine;
- 6) biotsiidi ja taimekaitsevahendi kasutamine veekogule lähemal kui 25 m;
- 7) uuendusraie, välja arvatud turberaie, kusjuures tuleb säilitada koosluse liikide ja vanuse mitmekesisus;
- 8) puidu kokku- ja väljavedu külmumata pinnasel. Kui pinnas seda võimaldab, võib kaitseala valitseja lubada puidu kokku- ja väljavedu külmumata pinnasel ka kuiva ilmaga.

¹ Nõukogu direktiiv 92/43/EMÜ looduslike elupaikade ning loodusliku loomastiku ja taimestiku kaitse kohta (EÜT L 206, 22.07.1992, lk 7–50; C 241, 29.08.1994, lk 175; L 305, 8.11.1997, lk 42–65; L 236, 23.09.2003, lk 667–702; L 284, 31.10.2003, lk 1–53) ja nõukogu direktiiv 79/409/EMÜ loodusliku linnustiku kaitse kohta (EÜT L 103, 25.04.1979, lk 1–18; L 291, 19.11.1979, lk 111; L 319, 7.11.1981, lk 3–15; L 233, 30.08.1985, lk 33–41; L 302, 15.11.1985, lk 218; L 100, 16.04.1986, lk 22–25; L 115, 8.05.1991, lk 41–55; L 164, 30.06.1994, lk 9–14; C 241, 29.08.1994, lk 175; L 223, 13.08.1997, lk 9–17; L 236, 23.09.2003, lk 667–702).

² Kaitseala on moodustatud Kingissepa rajooni TSN Täitevkomitee 19. mai 1959. a otsusega nr

71 kaitse alla võetud Odalätsi luidete ning Kingissepa rajooni TSN Täitevkomitee 18. detsembri 1973. a otsusega nr 22 kaitse alla võetud Odalätsi allikate baasil.

Tulenevalt Vabariigi Valitsuse 5. augusti 2004. a korralduse nr 615-k «Euroopa Komisjonile esitatav Natura 2000 võrgustiku alade nimekiri» lisa 1 punkti 2 alapunktist 250 hõlmab kaitseala Odalätsi loodusala, kus tegevuse kavandamisel tuleb hinnata selle mõju loodusala kaitse-eesmärkidele, arvestades Natura 2000 võrgustiku alade suhtes kehtivaid erisusi.

³ Sulgudes on siin ja edaspidi kaitstava elupaigatüübi koodinumber vastavalt nõukogu direktiivi 92/43/EMÜ I lisale. Tärniga (*) on tähistatud esmatähtsad elupaigatüübid.

⁴ Kaitseala välispiir ja vööndite piirid on märgitud määruse lisas esitatud kaardil Eesti põhikaardi (mõõtkava 1:10 000) alusel, kasutades maakatastri andmeid seisuga november 2005. a.

Ala kaardiga saab tutvuda Keskkonnaametis, Keskkonnaministeeriumis, keskkonnaregistris ning maainfosüsteemis (www.maaamet.ee).

LISA 2 VÄLJAVÕTE VABARIIGI VALITSUSE MÄÄRUSEST 27.07.2006 NR 176 HOIUALADE KAITSE ALLA VÕTMINE SAARE MAAKONNAS

Määrus kehtestatakse «Looduskaitseaduse» § 10 lõike 1 alusel ning lähtudes «Looduskaitseaduse» § 11 lõikes 1 sätestatust.

§ 1. Saare maakonnas kaitse alla võetavad hoiualad ja kaitse alla võtmise eesmärk

(1) Saare maakonnas võetakse kaitse alla järgmised hoiualad:

...

17) Pidula-Veskioja hoiuala, mille kaitse-eesmärk on nõukogu direktiivi 92/43/EMÜ I lisas nimetatud elupaigatüübi – jõgede ja ojade (3260) ning II lisas nimetatud liigi – jõesilmu (*Lampetra fluviatilis*) elupaiga kaitse;

VÄLJAVÕTE LOODUSKAITSESEADUSEST

....

§ 32 Hoiuala

(1) Hoiuala moodustatakse loodusliku loomastiku, taimestiku ja seenestiku soodsa seisundi tagamiseks, kui see ei ole tagatud muul käesoleva seadusega sätestatud viisil.

(2) Hoiualal on keelatud nende elupaikade ja kasvukohtade hävitamine ja kahjustamine, mille kaitseks hoiuala moodustati ning kaitstavate liikide oluline häirimine, samuti tegevus, mis seab ohtu elupaikade, kasvukohtade ja kaitstavate liikide soodsa seisundi.

(3) Hoiualal on metsaraie keelatud, kui see võib rikkuda kaitstava elupaiga struktuuri ja funktsioone ning ohustada elupaigale tüüpiliste liikide säilimist.

(4) Metsaseaduse kohase metsateatise menetlemisel tuleb arvestada hoiuala kehtestamise eesmärki. Hoiuala valitseja võib kohustada:

1) tegema kavandatavat metsaraiet kindlaks määratud ajal;

2) kasutama kavandatava raie korral kindlaks määratud tehnoloogiat.

(4¹) Kui kavandatav uuendusraie on kooskõlas käesoleva paragrahvi lõigetega 2 ja 3, on hoiualal lubatud lageraie langi suurus kuni kaks hektarit ja laius kuni 30 meetrit ning turberaie langi suurus kuni viis hektarit.

(5) Hoiualal kavandatava tegevuse mõju elupaikade ja liikide seisundile hinnatakse keskkonnamõju hindamise käigus või käesoleva seaduse §-s 33 sätestatud korras.

....

LISA 3 VÄLJAVÕTE KESKKONNAMINISTRI MÄÄRUSEST 03.07.2006 NR 43 MUST-TOONEKURE JA SUUR-KONNAKOTKA PÜSIELUPAIKADE KAITSE ALLA VÕTMINE JA KAITSE-EESKIRI

§ 1. Kaitse alla võtmise eesmärk

Määrusega võetakse kaitse alla Vabariigi Valitsuse 2004. a 20. mai määruse nr 195 «I ja II kaitsekategooriana kaitse alla võetavate liikide loetelu» § 4 lõike 2 punktide 3 ja 8 kohaselt I kaitsekategooriasse kuuluvate liikide must-toonekure (*Ciconia nigra*) ja suur-konnakotka (*Aquila clanga*) isendite elupaigad, mida tuleb kaitsta nende kahe liigi soodsa seisundi tagamiseks.

§ 2. Must-toonekure püsielupaikade kaitse alla võtmine

...

(7) Saare maakonnas võetakse kaitse alla järgmised must-toonekure püsielupaigad:

...

5) Odalätsi, Kihelkonna vallas Odalätsi külas;

...

§ 4. Püsielupaiga valitseja

«Looduskaitseaduse» § 21 lõike 1 kohaselt on püsielupaiga valitsejaks Keskkonnaamet.

§ 5. Kaitsekord

(1) Must-toonekure ja suur-konnakotka püsielupaikade maa-ala kuulub vastavalt kaitsekorra eripärale ja majandustegevuse piiramise astmele sihtkaitsevööndisse ja piiranguvööndisse.

(2) Püsielupaigas kehtib «Looduskaitseaduses» sätestatud sihtkaitsevööndi ja piiranguvööndi kaitsekord selle määruse erisustega.

(3) Püsielupaigas on lubatud inimeste viibimine, marjade ja seente korjamine 1. septembrist 14. märtsini, muul ajal on inimeste viibimine püsielupaigas lubatud järelevalve- ja päästetöödel, loodusobjekti valitsemisega seotud tegevuse korral ning kaitseala valitseja nõusolekul teostataval teadustööl.

(4) Püsielupaika läbivatel teedel ja radadel on lubatud inimeste viibimine ning sõidukitega sõitmine.

(5) Püsielupaigas on lubatud jahipidamine 1. septembrist 14. märtsini.

(6) Olemasolevate maaparandusobjektide ja tehnorajatiste hooldustööd on lubatud kooskõlastatult püsielupaiga valitsejaga.

(7) Kaitstavate liikide elutingimuste säilimiseks ja parandamiseks vajaliku tegevusena võib püsielupaiga valitseja lubada püsielupaigas alusmetsa, järelkasvu ja puistu teise rinde harvendamist või ka püsielupaiga piiresse jäävate monokultuursete noorendike hooldamist looduse mitmekesisuse suurendamise eesmärgil 1. oktoobrist 14. märtsini.

(8) Püsielupaiga piiranguvööndis on raied keelatud 15. märtsist 31. augustini.

LISA 4 VÄÄRTUSTE KOONDTABEL

Jrk	Väärtus	Kaitse-eesmärk	Mõjutegurid	Meetmed	Oodatavad tulemused
2.1. ELUSTIK					
2.1.1.	Roheline hiidkupaar (<i>Buxbaumia viridis</i>)	Säilitada kaitsealal sobiv elupaik 1 leiukohas vähemalt 0,5 hektaril.		Otseseid ohutegureid ei ole ja elupaik 1 leiukohas kaitsekorralduslikke tegevusi planeerima ei pea. Kaitse tagab kehtiv kaitsekord.	Säilitada kaitsealal sobiv elupaik 1 leiukohas vähemalt 0,5 hektaril.
2.1.2	Kaunis kuldkinga, Saaremaa robirohi, väike-käopõll, oja-haneputk ja alpi võipätakas	Kaitstavate II kategooria taimeliikide kauni kuldkinga, saaremaa robirohu, väike-käopõlle, oja-haneputke ja alpi võipätaka säilimine inventeeritud ulatuses ja seisundis. Andmed on ebapiisavad täpsema eesmärgi seadmiseks.	Puudulikud andmed	Inventuur	Kaitstavate II kategooria taimeliikide kauni kuldkinga, saaremaa robirohu, väike-käopõlle, oja-haneputke ja alpi võipätaka säilimine inventeeritud ulatuses ja seisundis, kusjuures kauni kuldkinga ainukeses registreeritud kasvualas ei ole arvukus langenud (2011. aasta arvukuse hinnang – esineb üksikuid). Andmed on ebapiisavad täpsema eesmärgi seadmiseks.
			Metsastumine	Otseseid tegevusi ei planeerita, sest ei ole teada kaitse-eesmärgiks olevate II kategooria taimeliikide levik ja seisund.	
			Muutused veerežiimis	Otseseid tegevusi ei planeerita, sest kaitse tagab kehtiv kaitsekord.	
2.1.2.	III kategooria kaitstavad taimeliigid	Kaitstavate III kategooria taimeliikide hariliku porsa ja aas-karukella elupaigad (vähemalt 16 ha ja 8 ha) ja arvukusehinnang (ohtralt) on võrreldes 2011. aastaga säilinud.	Metsastumine	Otseseid tegevusi ei planeerita, sest hariliku porsa ja aas-karukella seisund on alal enamasti väga hea ja valgustingimuste parandamiseks valikraie teostamine ei ole hetkel piisavalt põhjendatud.	Kaitstavate III kategooria taimeliikide hariliku porsa elupaik on vähemalt 16 ha arvukusehinnanguga ohtralt ja aas-karukella elupaik on vähemalt 8 ha arvukusehinnanguga ohtralt.

Jrk	Väärtus	Kaitse-eesmärk	Mõjutegurid	Meetmed	Oodatavad tulemused
2.1.3.	Must-toonekurg (<i>Ciconia nigra</i>)	Säilitada loodusalal sobiv elupaik vähemalt 1 paari must-toonekurgede pesitsemiseks.	Häirimine	Kaitse-eeskirja sh liikumiskeeld järgimine, järelevalve	Säilitada loodusalal sobiv elupaik vähemalt 1 paari must-toonekurgede pesitsemiseks.
2.1.4.	Kassikakk (<i>Bubo Bubo</i>)	Säilitada loodusalal sobiv elupaik vähemalt 1 paari kassikakkude pesitsemiseks.		Otseseid ohutegureid ei ole ja kaitsekorralduslikke tegevusi planeerima ei pea. Kaitse tagab kehtiv kaitsekord.	Säilitada loodusalal sobiv elupaik vähemalt 1 paari kassikakkude pesitsemiseks.
2.1.5.	Jäälind (<i>Alcedo atthis</i>)	Säilitada loodusalal Pidula oja soodne seisund jäälindude talvitumiseks.		Otseseid ohutegureid ei ole ja kaitsekorralduslikke tegevusi planeerima ei pea. Kaitse tagab kehtiv kaitsekord.	Säilitada loodusalal Pidula oja soodne seisund jäälindude talvitumiseks.
2.1.6.	Kaitse-eesmärgiks III olevad kaitsealused linnuliigid	Säilitada loodusalal sobiv elupaik vähemalt 2 paari nõmmelõokese ja 3 paari õõnetuvi pesitsemiseks ning 3 isendi vesipapi esinemiseks.	Elupaikade seisundi halvenemine - nõmmelõokesel metsastunud luidete ja liivikute, õõnetuvil vana loodusmetsa ning vesipapil jõgede ja ojade elupaikade seisundi halvenemine.	Kui elupaigatüüpe kaitse-eesmärgid on saavutatud, on kan liikide soodne seisund tagatud.	Säilitada loodusalal sobiv elupaik vähemalt 2 paari nõmmelõokese ja 3 paari õõnetuvi pesitsemiseks ning 3 isendi vesipapi esinemiseks.
2.1.7.	Jõesilm (<i>Lampetra fluviatilis</i>)	Saavutada jõesilmu elupaiga soodne seisund kogu Pidula oja ulatuses. Jõesilmul on rohkelt sobivaid kudemisalasid ja	Tõkked rändeteel	Kalapääsude rajamine paisude juurde	Säilitada jõesilmu elupaik soodsas seisundis Pidula oja alamjooksul. Jõesilmul on rohkelt sobivaid kudemisalasid ja kudemine on arvukas. Jõesilmule sobilik

Jrk	Väärtus	Kaitse-eesmärk	Mõjutegurid	Meetmed	Oodatavad tulemused
		kudemine on arvukas. Jõesilmule sobilik elupaiga ulatus on vähemalt 1 km.	Kudemiskohtade vähenemine - mudasette ladestumine kruusastele jõelõikudele.	Hooldustööd ojal vastavalt vajadusele	elupaiga ulatus on vähemalt 1 km.
			Võimalik põllumajanduslike reostus Vesioja valgala olevatelt põllumaadelt maakasutuse intensiivistumisel.	Hea põllumajandustava järgimine, järelevalve (keskkonnainspeksioon).	
2.2. KOOSLUSED					
2.2.1.	Metsastunud luided (2180)	Metsastunud luidete (2180) säilimine vähemalt inventeeritud pindalal ja seisundis. Looduslike protsesside toimel võib liivikute pindala mõnevõrra väheneda, mis on paratamatu.	Teada ei ole metsastunud luidete levik ja seisund.	Inventuur	Metsastunud luidete (2180) säilimine vähemalt inventeeritud pindalal ja seisundis.

Jrk	Väärtus	Kaitse-eesmärk	Mõjutegurid	Meetmed	Oodatavad tulemused
2.2.1.	Liivikud (2330)	Liivikute (2330) säilimine väga hea esinduslikkuse (A) ja hästi säilinud struktuuriga vähemalt 12 ha ulatuses. Looduslike protsesside toimel võib liivikute pindala mõnevõrra väheneda, mis on paratamatu.	Suktsessioon	Tegemist on loodusliku protsessiga. Meetmete rakendamine ei ole 10 aasta perspektiivis vajalik, kuid KKK uuendamisel hinnatase elupaiga ulatust ja seisundit ja vajadusel planeerida kaitsekorralduslikke tegevusi.	Liivikute (2330) säilimine väga hea esinduslikkuse (A) ja hästi säilinud struktuuriga vähemalt 12 ha ulatuses (pindala võib suureneda täiendavate inventuuride tulemusena).
2.2.2.	Jõed ja ojad (3260)	Esinduslikkuse tões tasemeni väga hea (A) 5,4 ha suurusel alal.	Paisud Pidula ojal, mis tõkestavad kalade rännet ja paisutavad ülemjooksu. Ojade risustumine Arendustegevus (sh ülepääsude ojadest) ja veekasutus, mis võib negatiivselt mõjutada vee seisundit.	Kalapääsude rajamine paisude juurde, ülemjooksu koelmu täiustamine, tervendustööd Hooldustööd vastavalt vajadusele Sildade projekteerimisel ja rajamisel säilitada ojade looduslik säng ja hüdroloogiline režiim, järelevalve. Hea põllumajandustava järgimine, järelevalve (keskkonnainspektsioon).	Esinduslikkuse säilitamine vähemalt heal (B) tasemel 5,4 ha suurusel alal.
			Võimalik põllumajanduslik reostus Veskioja valgalal olevatelt põllumaadelt maakasutuse intensiivistumise l.		

Jrk	Väärtus	Kaitse-eesmärk	Mõjutegurid	Meetmed	Oodatavad tulemused
2.2.3.	Allikad ja allikasood (7160)	Esinduslikkuse säilitamine väga heal (A) tasemel vähemalt 0,7 ha suurusel alal .	Allikate kallaste tallamine Risustumine puude ja okstega	Laudteede rekonstrueerimine ja hooldus. Hooldustööd vastavalt vajadusele	Esinduslikkuse säilitamine väga heal (A) tasemel vähemalt 0,7 ha suurusel alal .
2.2.4.	Vanad loodusmetsad (9010*)	Esinduslikkuse tõus alal tasemeni väga hea (A) ja elupaigatüübi 107 ha suuruse pindala säilitamine (pindala võib suureneda täiendavate inventuuride tulemusena).		Vanad loodusmetsad on suktessioonireala lõpu- ja kaitsekorralduslike meetmeid planeerima ei pea.	Esinduslikkuse tõus alal tasemeni hea (B) ja elupaigatüübi vähemalt 107 ha suuruse pindala säilitamine (pindala võib suureneda täiendavate inventuuride tulemusena).
2.2.4.	Soostuvad ja soolehtmetsad (9080*)	Esinduslikkuse tõus kogu alal vähemalt arvestatava (C) tasemeni ja elupaigatüüpide olemasoleva pindala (2 ha) säilitamine (pindala võib suureneda täiendavate inventuuride tulemusena).	Maaparandus, sh hoiutööd. Piiranguvööndis piirneb soostuv ja soo-lehtmets osaliselt kraaviga, mis jääb tulundusmetsale eesvooluks.	Kraavide hooldamise lubamisel piiranguvööndis sead vajadusel tingimusi, et ei, kahjustataks soostuvate ja soolehtmetsade soodsat seisundit.	Esinduslikkuse säilitamine kogu alal vähemalt praegusel tasemel (D) ja elupaigatüübi olemasoleva pindala (2 ha) säilitamine (pindala võib suureneda täiendavate inventuuride tulemusena).
2.2.4.	Siirdesoo- ja rabametsad (91D0*)	Esinduslikkuse tõus kogu alal vähemalt arvestatava (C) tasemeni ja elupaigatüüpide olemasoleva pindala (1,3 ha) säilitamine (pindala võib suureneda täiendavate inventuuride tulemusena).		Kaitsekorralduslike meetmeid planeerima ei pea.	Esinduslikkuse säilitamine kogu alal vähemalt praegusel tasemel (D) ja elupaigatüübi olemasoleva pindala (1,3 ha) säilitamine (pindala võib suureneda täiendavate inventuuride tulemusena).

Jrk	Väärtus	Kaitse-eesmärk	Mõjutegurid	Meetmed	Oodatavad tulemused
2.2.5.	Sinihelmikakooslused (6410)	Sinihelmikakoosluste (6410) säilimine vähemalt inventeeritud pindalal ja seisundis.	Puudulikud inventuuri andmed.	Inventuur	Sinihelmikakoosluste (6410) säilimine vähemalt inventeeritud pindalal ja seisundis.
2.2.5.	Aas-rebasesaba ja ürt-punanupuga niidud (6510)	Aas-rebasesaba ja ürt-punanupuga niitude (6510) säilimine vähemalt inventeeritud pindalal ja seisundis.	Puudulikud inventuuri andmed.	Inventuur	Aas-rebasesaba ja ürt-punanupuga niitude (6510) säilimine vähemalt inventeeritud pindalal ja seisundis.
2.2.5.	Puisniidud (6530*)	Puisniitude (6530) säilimine vähemalt inventeeritud pindalal ja seisundis.	Puudulikud inventuuri andmed.	Inventuur	Puisniitude (6530) säilimine vähemalt inventeeritud pindalal ja seisundis.
2.3. MAASTIK JA ÜSIKOBJEKTIID					
2.3.1.	Odalätsi karstiallikad	Allikate säilitamine looduslikul kujul vähemalt 240 m ² alal.	Tallamine	Inimeste suunamine, laudteede ja sildade rekonstrueerimine ja hooldus.	Allikate säilitamine looduslikul kujul vähemalt 240 m ² alal.
			Risustumine ja prahistamine	Ala seisundi jälgimine ja vajadusel hooldustööde teostamine.	
2.3.2.	Odalätsi luitestiku esinduslikum osa	Luitestiku säilitamine looduslikul kujul vähemalt 30 ha suurusel alal.	Tallamine	Inimeste suunamine	Luitestiku säilitamine looduslikul kujul vähemalt 30 ha suurusel alal.

LISA 5 FOTOD



Odalätsi maastikukaitseala allikad



Odalätsi maastikukaitseala luited



KESKKONNAAMET



ODALÄTSI LOODUSALA (Odalätsi maastikukaitseala, Odalätsi must-toonekure püsielupaiga ja Pidula-Veskioja hoiuala) **kaitsekorralduskava avalikkuse kaasamise koosolek**

Keskkonnaamet teatab, et on algatanud Odalätsi loodusala (Odalätsi maastikukaitseala, Odalätsi must-toonekure püsielupaiga ja Pidula-Veskioja hoiuala) **kaitsekorralduskava koostamise**. Kaitsekorralduskavaga kirjeldatakse ala eesmärgiks olevaid loodusväärtusi, nende mõjutegurid ja kaitsemeetmed ning koostatakse tegevuste tabel, kus vajalikud tegevused on määratletud koos tõenäolise läbiviimise ajaga ning maksumusega. Kaitsekorralduskava koostaja on Consultare OÜ.

Kaitsekorralduskava koostamisprotsessi raames toimub avalikkuse kaasamise koosolek:

- **5. aprillil 2012 kell 11.00 Kihelkonna vallamajas.**

Kohale on oodatud maaomanikud, kohalikud elanikud, ettevõtjad ja teised asjast huvitatud.

Info:

Consultare OÜ – Marii Aksiim, marii@consultare.ee, tel 53 098 425.

Keskkonnaamet – Gunnar Raun, Gunnar.Raun@keskkonnaamet.ee, tel 55 698 339.

LISA 7 TEGEVUSTE KAART

