

KINNITATUD
Keskkonnaameti
21.11.2023
korraldusega nr 1-3/23/638

Nõlvasoo loodusala Kaitsekorralduskava



„Vaade Nõlvasoo järvele” Maa-ameti kaldaerofoto 2022

Sisukord

1. Ala iseloomustus	4
1.2 Uurituse ja seire	7
1.2.1 Inventuurid ja uuringud.....	7
1.2.2 Inventuuride ja uuringute vajadus.....	7
1.2.3 Riiklik seire	7
2. Kaitseväärtused ja kaitse eesmärgid	8
3. Kavandatavad kaitsekorralduslikud tegevused	14
3.1. Külastuskorraldus ja piiritähised.....	15
Kasutatud andmeallikad	16

Kasutatud lühendid, mõisted ja selgitused

EELIS – Eesti looduse infosüsteem

HA – hoiuala

Kaitse eesmärk – kaitseväärtuse soovitud seisund

Kaitseväärtus – kaitse-eeskirjas nimetatud kaitstav loodusväärtus (kaitse-eesmärk)

KAUR – Keskkonnaagentuur

KE – kaitse-eeskiri

KeA – Keskkonnaamet

KESE – keskkonnaseire infosüsteem

KKK – kaitsekorralduskava

LKS – looduskaitse seadus

KOV – kohalik omavalitsus

LiA – linnuala (linnudirektiivi I lisas nimetatud linnuliikide ja I lisast puuduvate rändlinnuliikide elupaikade kaitseks asutatud ala)

LiD – linnudirektiiv (sätestab liikmesriikide õigused ja kohustused loodusliku linnustiku kaitseks ja kasutamiseks)

LoA – loodusala (loodusdirektiivi I ja II lisas nimetatud elupaigatüüpide või liikide kaitseks asutatud ala)

LoD – loodusdirektiiv (käsitleb ohustatud elupaikade ning loodusliku loomastiku ja taimestiku kaitsepõhimõtteid)

MO – maaomanik

PEP – püsielupaik

RMK – Riigimetsa Majandamise Keskus

SKV – sihtkaitsevöönd

SDF – Natura standardandmebaas

Seisundi parendamine – arvestatava esinduslikkusega (C) elupaikade seisundi parendamine (kraavide sulgemine, looduslikule arengule jätmise jms)

Säilitamine – olemasolevate väärtuste säilitamine (seisund ei muutu halvemaks, säilitamine ei tähenda seda, et seisund peab jääma samaks) (looduslik areng)

Taastamine – tegevused, mis on seotud olemasolevate, kuid halvenenud struktuuriga elupaikade taastamisega (näiteks PLKd, sood)

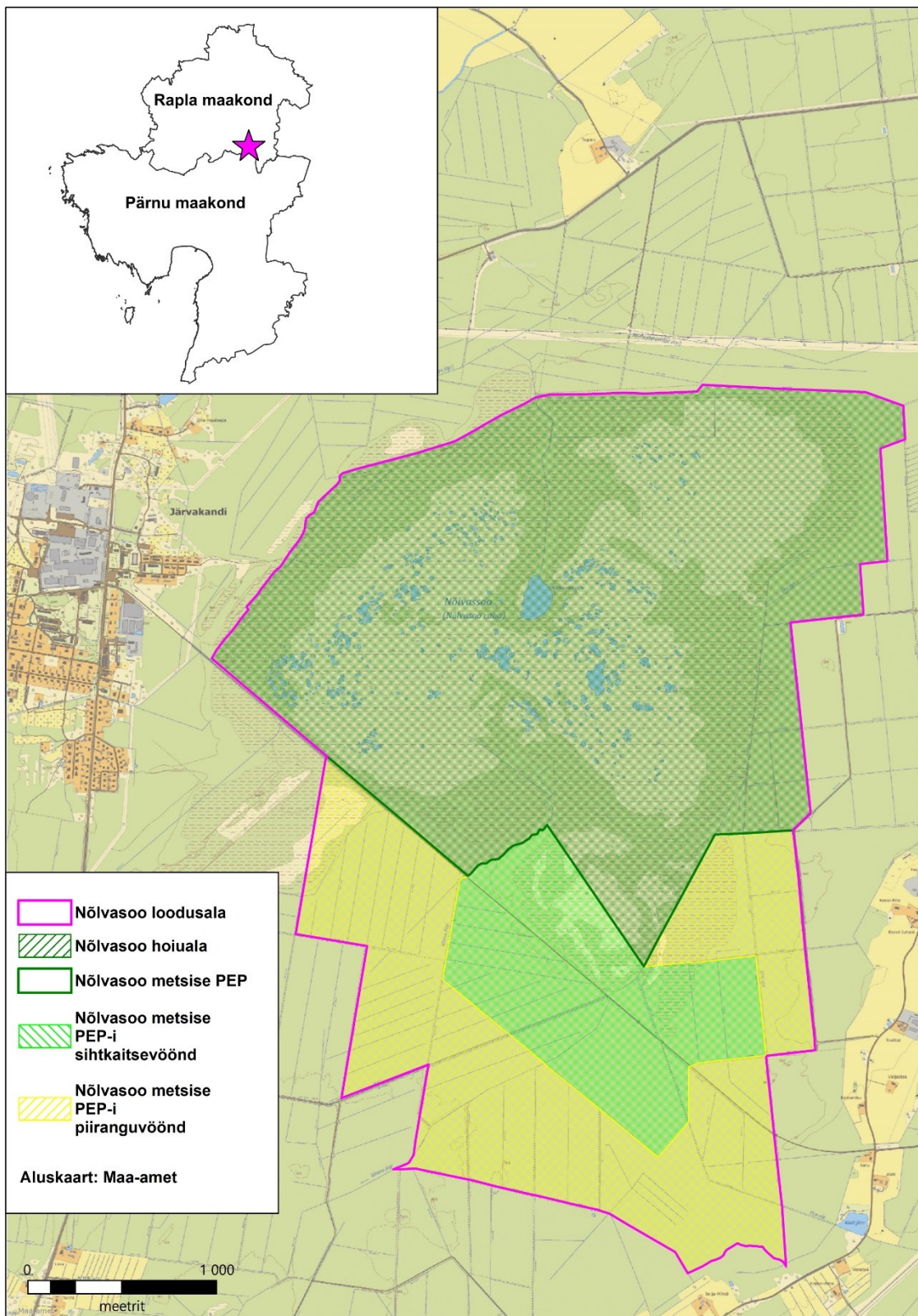
1. ALA ISELOOMUSTUS

Kaitstava ala nimi	Nõlvasoo hoiuala (KLO2000188), Nõlvasoo metsise püsielupaik (KLO3000231)
Loodusala nimi	Nõlvasoo loodusala (EE0020337, RAH0000321) (joonis 1)
Linnuala nimi	Taarikõnnu-Kaisma linnuala (EE0020340, RAH0000085)
Pindala	1106,2 ha
Asukoht ja piirid	https://register.keskkonnaportaal.ee/register/internationally-important-area/8953388 , https://register.keskkonnaportaal.ee/register/internationally-important-area/8953323 , https://xgis.maaamet.ee/xgis2/page/app/looduskaitse
Kaitsekord	„Hoiualade kaitse alla võtmine Rapla maakonnas” https://www.riigiteataja.ee/akt/108032022008?leiaKehtiv , „Metsise püsielupaikade kaitse alla võtmine” https://www.riigiteataja.ee/akt/12871636?leiaKehtiv ja Looduskaitseadus https://www.riigiteataja.ee/akt/129062022007?leiaKehtiv .
Koostaja	Kirsi Loide
Koostamise aasta	2023
Kaitsekorralduskava koostamise kord	„Kaitsekorralduskava koostamise ja kinnitamise kord ning kaitsekorralduskava kinnitaja määramine” https://www.riigiteataja.ee/akt/104112022001

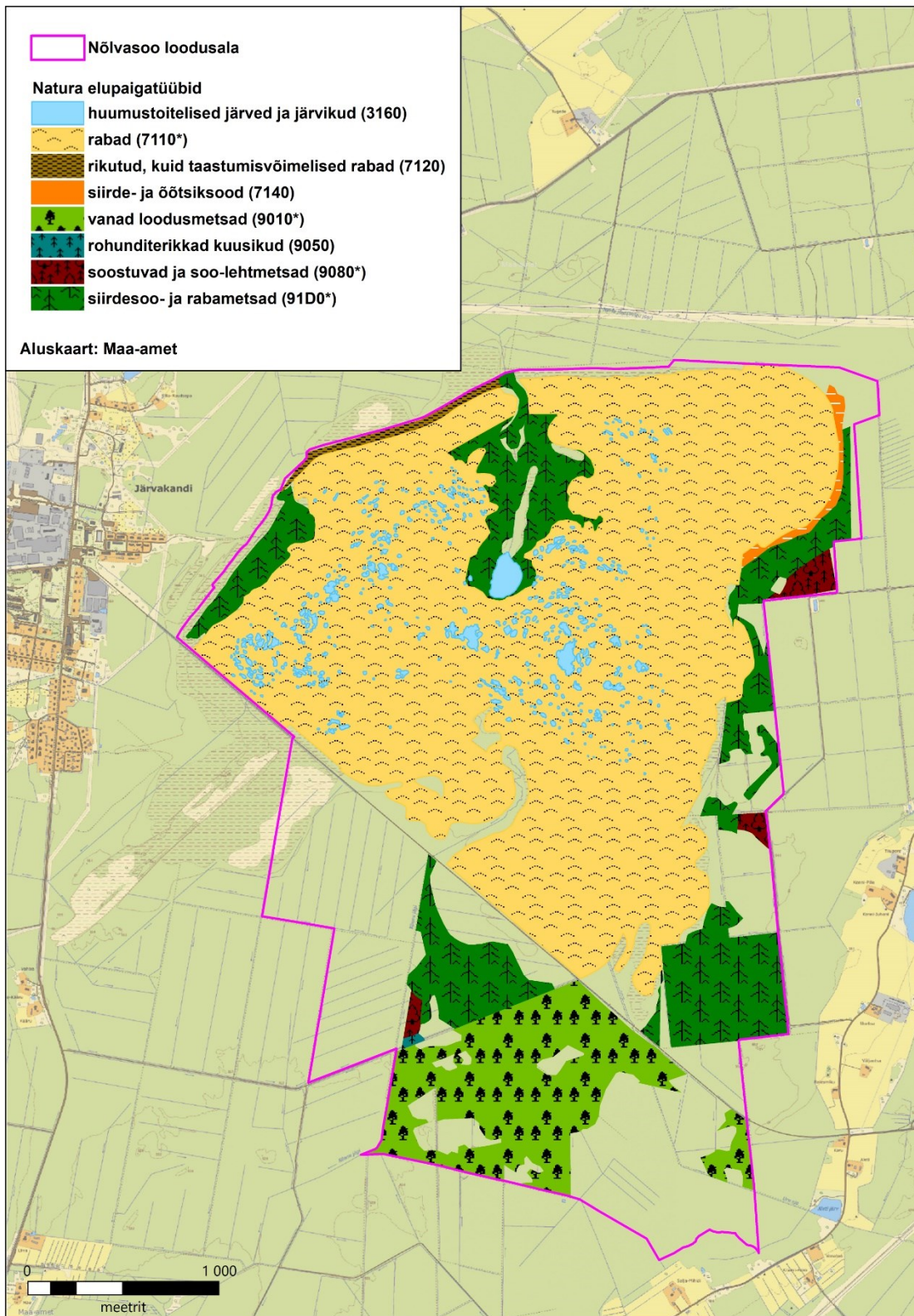
Ala peamiseks eesmärgiks on märgalakompleksi kaitse ja seisundi taastamine, peamise tegevusena on kavandatud veerežiimi taastamine. Liikidest kaitstakse alal metsise, tedre, öösorri, ja sarvikpüti elupaiku.

Kaitsekorralduskava annab soovitusel kaitstava ala valitsejale kaitse eesmärkide saavutamise parimatest viisidest, kuid ei loo õigusi ega kohustusi kolmandatele isikutele.

Nõlvasoo loodusala KKK on koostatud tähtajatult. Kava vaadatakse üle ja uuendatakse põhjendatud juhtudel väärtuste kaitse tagamise eesmärgil lähtuvalt tulemuslikkuse hindamise või uue inventuuri andmetest.



Joonis 1. Nõlvasoo loodusala paiknemine Pärnu ja Rapla maakonnas ning kaitsevööndid (aluskaart: Eesti Põhikaart, Maa-ameti WMS kaardirakendus 2023).



Joonis 2. Nõlvasoo loodusosal inventeeritud (2002. a) elupaigatüüpide paiknemine (*aluskaart: Eesti Põhikaart, Maa-ameti WMS kaardirakendus 2023*).

1.2 Uuritus ja seire

1.2.1 Inventuurid ja uuringud

Loodusalal on tehtud Natura elupaigatüüpide inventuur 2002. aastal. Natura elupaigatüüpide inventuuri käigus on kaardistatud ka kohatud kaitsealused linnuliigid. Tabelis 1 ja 2 toodud kaitse eesmärkide seisundid on esitatud nende inventuuride ja vaatluste andmete põhjal. Võrreldes SDF-iga on EELIS-e kaardikihi järgi loodusalal vähem elupaigatüüpi rohunditerikkad kuusikud (9050), soostuvad ja soo-lehtmetsad (9080*) ning siirdesoo- ja rabametsad (91D0*).

Alal tehtud inventuurid tuginevad inventeerimise juhenditele, mis on kättesaadavad Keskkonnaministeeriumi kodulehel (välja toodud ka kasutatud andmeallikate all).

1.2.2 Inventuuride ja uuringute vajadus

Elupaigatüüpide inventuur

Loodusalal tehtud Natura elupaigatüüpide inventuuri andmed on vananenud ja mitme elupaigatüübi esinduslikkuse hinnangud on puudulikud. Lisaks jäävad loodusala eesmärgiks olevad elupaigatüübid ka PEP-i piiranguvööndisse, kus on inventuur tehtud osaliselt. KKK näeb ette kaitsekorra muutmise, seega on vaja inventeerida kogu PEP-i piiranguvööndi ja puuduliku esindusega elupaigatüübid hoiualal. Vastavalt uue inventuuri tulemustele tuleb korrigeerida ka standardandmebaasi andmeid.

Veerežiimi uuring

Nõlvasoo raba põhja- ja loode piiril on juba enne 1950. aastat rajatud kuivenduskraavid, samuti on sirgeks kaevatud Nõlvasoo järvest alguse saav oja, mille eesmärk on olnud tõenäoliselt rabajärve kuivendamine. Ka sood ümbritsev metsaala, kuhu jääb ühtlasi osaliselt ka metsise mänguala, on tihedalt kuivenduskraavidega kaetud. Seega on vajalik märgade koosluste ja liikide elupaikade taastamine ning selleks on vajalik taastamise planeerimiseks uuringud.

1.2.3 Riiklik seire

Nõlvasoo loodusala jääb riikliku elustikuseire alale, kus seiratakse madalsoode ja rabade haudelinnustikku (Nõlvasoo SJB2041000). Viimane seire loodusalal toimus 2018. aastal.

2. KAITSEVÄÄRTUSED JA KAITSE EESMÄRGID

Nõlvasoo loodusala on moodustatud väärtuslike soo ja metsaelupaikade kaitseks. Loodusala on suures ulatuses kaitse all Nõlvasoo hoiualana ning kattub ka metsise kaitseks loodud Nõlvasoo metsise püsielupaigaga. Lisaks jääb loodusala Taarikõnnu-Kaisma linnuala koosseisu.

Loodusala kaitseväärtused on Euroopa Liidu loodusdirektiivi I lissasse kantud elupaigatüübid huumustoitelised järved ja järvikud (3160), rabad (7110*), rikutud, kuid taastumisvõimelised rabad (7120), siirde- ja õõtsiksood (7140), nokkheinakooslused (7150), vanad loodusmetsad (9010*), rohunditerikkad kuusikud (9050), soostuvad ja soo-lehtmetsad (9080*) ning siirdesoo- ja rabametsad (91D0*)(joonis 2). Taarikõnnu-Kasima linnuala kaitseväärtused on linnudirektiivi I lissasse kantud liigid kaljukotkas (*Aquila chrysaetos*), laanepüü (*Bonasa bonasia*), **öösorr** (*Caprimulgus europaeus*)¹, must-toonekurg (*Ciconia nigra*), välja-loorkull (*Circus cyaneus*), laululuik (*Cygnus cygnus*), **teder** (*Tetrao tetrix*) ja **metsis** (*Tetrao urogallus*).

Tabelis 1 võetakse kokku Nõlvasoo loodusala ja tabelis 2 Nõlvasoo loodusalaga kattuvast osast Taarikõnnu-Kasima linnuala kaitseväärtuste hoidmisega seotud kaitse eesmärgid, soodsa looduskaitse seisundi saavutamist või hoidmist mõjutavad tegurid ning nende ärahoidmiseks või leevendamiseks ettenähtavad meetmed ning kaitsetegevuse oodatavad tulemused.

Koosluste, liikide või elupaikade soodsa seisundi saavutamise või hoidmise tarvis seatavad (hooldamise ja taastamise) meetmed on seatud vastavalt elupaigatüüpidele koostatud hoolduskavadele ja liikide tegevuskavadele (välja toodud ka kasutatud andmeallikate all), kui tabelis ei ole märgitud teisiti.

¹ Tumedas kirjas liigid on Nõlvasoo loodusala le jäävad liigid.

Tabel 1. Nõlvasoo loodusala kaitseväärtuste koondtabel.

Kaitseväärtus ²	Seisund ³ (pindala/esindus likkus)	Kaitse eesmärk ⁴	Mõjutegurid	Meetmed	Oodatav tulemus ⁵	Märkused	Panus üldpindal asse/SDF-i (%) ⁶
Natura kaitseväärtused							
Mageveekogud⁷							
Huumustoitelised järved ja järvikud (3160) KE – jah, LoD – I, LoA – jah	<ul style="list-style-type: none"> • 2,7 ha / A • 16,4 ha / teadmata seisundiga 	<ul style="list-style-type: none"> • Säilitamine 2,7 ha • Andmete täpsustamine 16,4 ha 	<ul style="list-style-type: none"> • Info puudumine • Kuivendus 	<ul style="list-style-type: none"> • Inventuur • Veerežiimi taastamine 	<ul style="list-style-type: none"> • Heas seisus elupaiku on säilinud 19,1 ha sh andmed on täpsustatud 16,4 ha 		0,66/0,70

² LKS – kaitsekategooria looduskaitseeaduse alusel;

KE (jah/ei) – on või ei ole kaitseala kaitse-eesmärk;

LoD – loodusdirektiivi lisa number;

LoA (jah/ei) – on või ei ole loodusala kaitse-eesmärk.

³ Elupaigatüübi esinduslikkus: A – väga hea, B – hea, C – arvestatav, p – potentsiaalne

⁴ Kaitse eesmärk seatakse aastaks 2050

⁵ Oodatav tulemus seatakse aastaks 2050 ja tulemuslikkust hinnatakse iga 10 aasta tagant

⁶ 2019. a loodusdirektiivi aruande andmete põhjal (<https://nature-art17.eionet.europa.eu/article17/habitat/report/>). Numbrid näitavad, milline on selle loodusala elupaigatüüpide osakaal kogu Eesti elupaigatüüpide / kõikide SDF-i kantud elupaigatüüpide pindalast.

⁷ 2002. a Natura inventuur.

Kaitseväärtus ²	Seisund ³ (pindala/esindus likkus)	Kaitse eesmärk ⁴	Mõjutegurid	Meetmed	Oodatav tulemus ⁵	Märkused	Panus üldpindal asse/SDF-i (%) ⁶
Sood⁸							
Rabad (7110*) KE – jah, LoD – I, LoA – jah Rikutud, kuid taastumisvõimelis ed rabad (7120) KE – jah, LoD – I, LoA – jah Nokkheinakooslu sed (7150) KE – ei, LoD – I, LoA – jah	<ul style="list-style-type: none"> 566,5 ha / teadmata seisundiga 	<ul style="list-style-type: none"> Andmete täpsustamine 566,5 ha 	<ul style="list-style-type: none"> Info puudumine Kuivendus Nokkheinako oslused ei ole HA kaitse- eesmärgiks 	<ul style="list-style-type: none"> Inventuur Veerežiimi taastamine Lisada nokkheinako oslused HA kaitse- eesmärgiks 	<ul style="list-style-type: none"> Heas seisu on säilinud ja andmed on täpsustatud 566,5 ha 	<ul style="list-style-type: none"> Nokkheinakooslu sed on märgitud kaasneva elupaigatüübina raba elupaigatüübi sees. Rikutud, kuid taastumisvõimelis ed rabad tuleb taastada looduslike rabade elupaigatüübiks 	0,42/0,51
Sürde- ja õõtsiksood (7140) KE – ei, LoD – I, LoA – jah	<ul style="list-style-type: none"> 4,9 ha / teadmata seisundiga 	<ul style="list-style-type: none"> Andmete täpsustamine 4,9 ha 	<ul style="list-style-type: none"> Info puudumine Ei ole HA kaitse- eesmärk Kuivendus 	<ul style="list-style-type: none"> Inventuur Muuta kaitsekorda, moodustada kaitseala, lisada kaitse- eesmärgiks ja tsoneerida SKV-sse Veerežiimi taastamine 	<ul style="list-style-type: none"> Andmed on täpsustatud 4,9 ha 		0,01/0,02

⁸ 2002. a Natura inventuur.

Kaitseväärtus ²	Seisund ³ (pindala/esindus likkus)	Kaitse eesmärk ⁴	Mõjutegurid	Meetmed	Oodatav tulemus ⁵	Märkused	Panus üldpindal asse/SDF-i (%) ⁶
Metsaelupaigad⁹							
Vanad loodumetsad (9010*) KE – ei, LoD – I, LoA – jah	<ul style="list-style-type: none"> • 7,3 ha / A • 84,7 ha / B 	<ul style="list-style-type: none"> • Säilitamine 92 ha 	<ul style="list-style-type: none"> • Raie • Info puudumine • Jäab PEP-i piiranguvööndisse, ei ole PEP-i kaitse-eesmärk 	<ul style="list-style-type: none"> • Looduslikule arengule jätmise • Inventuur • Muuta kaitsekorda, moodustada kaitseala, lisada kaitse-eesmärgiks ja tsoneerida SKV-sse 	<ul style="list-style-type: none"> • Heas seisus elupaiku on säilinud 92 ha 	Kaitsekorra muutmiseks on vajalik väärtuste kaardistamine kogu PEP-i PV ulatuses, seega on tegevusena planeeritud ka inventuur, mida kaardikihtidele kantud pole	0,01/0,01
Rohunditerikkad kuusikud (9050) KE – jah, LoD – I, LoA – jah	<ul style="list-style-type: none"> • 0,5 ha / C 	<ul style="list-style-type: none"> • Seisundi parendamine 0,5 ha 	<ul style="list-style-type: none"> • Raie • Info puudumine • Jäab PEP-i piiranguvööndisse, ei ole PEP-i kaitse-eesmärk 	<ul style="list-style-type: none"> • Looduslikule arengule jätmise • Inventuur • Muuta kaitsekorda, moodustada kaitseala, lisada kaitse-eesmärgiks ja tsoneerida SKV-sse 	<ul style="list-style-type: none"> • Heas seisus elupaiku on säilinud 0,5 ha, sh seisund parenenud 0,5 ha 	Kaitsekorra muutmiseks on vajalik väärtuste kaardistamine kogu PEP-i PV ulatuses, seega on tegevusena planeeritud ka inventuur, mida kaardikihtidele kantud pole	0,01/0,01

⁹ 2002. a Natura inventuur.

Kaitseväärtus ²	Seisund ³ (pindala/esindus likkus)	Kaitse eesmärk ⁴	Mõjutegurid	Meetmed	Oodatav tulemus ⁵	Märkused	Panus üldpindal asse/SDF-i (%) ⁶
Soostuvad ja soo- lehtmetsad (9080*) KE – jah, LoD – I, LoA – jah	<ul style="list-style-type: none"> • 1,5 ha / B • 6,3 ha / C 	<ul style="list-style-type: none"> • Säilitamine 1,5 ha • Seisundi parendamine 6,3 ha 	<ul style="list-style-type: none"> • Raie • Info puudumine • Jääb osaliselt ka PEP-i piiranguvööndisse, ei ole PEP-i kaitse-eesmärke 	<ul style="list-style-type: none"> • Looduslikule arengule jätmise • Inventuur • Muuta kaitsekorda, moodustada kaitseala, lisada kaitse-eesmärgiks ja tsoneerida SKV-sse 	<ul style="list-style-type: none"> • Heas seisus elupaiku on säilinud 7,8 ha, sh seisund parenenud 6,3 ha 	Kaitsekorra muutmiseks on vajalik väärtuste kaardistamine kogu PEP-i PV ulatuses, seega on tegevusena planeeritud ka inventuur, mida kaardikihtidele kantud pole	0,02/0,02
Siirdesoo- ja rabametsad (91D0*) KE – jah, LoD – I, LoA – jah	<ul style="list-style-type: none"> • 32,2 ha / B • 70,4 ha / C • 33 ha / teadmata seisundiga 	<ul style="list-style-type: none"> • Säilitamine 32,2 ha • Seisundi parendamine 70,4 ha • Andmete täpsustamine 33 ha 	<ul style="list-style-type: none"> • Raie • Info puudumine • Jääb osaliselt ka PEP-i piiranguvööndisse, ei ole PEP-i kaitse-eesmärki 	<ul style="list-style-type: none"> • Looduslikule arengule jätmise • Inventuur • Muuta kaitsekorda, moodustada kaitseala, lisada kaitse-eesmärgiks ja tsoneerida SKV-sse 	<ul style="list-style-type: none"> • Heas seisus elupaiku on säilinud 102,6 ha, sh seisund parenenud 70,4 ha ja andmed on täpsustatud 33 ha 	Kaitsekorra muutmiseks on vajalik väärtuste kaardistamine kogu PEP-i PV ulatuses, seega on tegevusena planeeritud ka inventuur, mida kaardikihtidele kantud pole	0,31-0,27/0,35

Tabel 2. Taarikõnnu-Kasima linnuala kaitseväärtuste koondtabel.

Kaitseväärtus	Seisund	Kaitse eesmärk	Mõjutegurid	Meetmed	Oodatav tulemus	Märkused
Teder (<i>Lyrurus tetrix</i>) LKS – III, KE – ei, LiD – I, LiA – jah	<ul style="list-style-type: none"> Mängu- ja pesitsuspaik 745,3 ha, 5 kukke¹⁰ 	<ul style="list-style-type: none"> Mängu- ja pesitsuspaiga säilitamine ning seisundi parendamine 745,3 ha 	<ul style="list-style-type: none"> Kuivendus Liik ei ole HA kaitse-eesmärk 	<ul style="list-style-type: none"> Mängu- ja pesitsuspaiga looduslikule arengule jätmise Veerežiimi taastamine Muuta kaitsekorda, moodustada kaitseala, lisada kaitse-eesmärgiks ja tsoneerida SKV-sse 	<ul style="list-style-type: none"> 5 kukega mäng ja elupaik on säilinud 745,3 ha 	
Öösorr (<i>Caprimulgus europaeus</i>) LKS – III, KE – ei, LiD – I, LiA – jah	<ul style="list-style-type: none"> Pesitsuspaik 726,2 ha, 11 paari¹¹ 	<ul style="list-style-type: none"> Pesitsuspaiga säilitamine 726,2 ha 	<ul style="list-style-type: none"> Liik ei ole HA kaitse-eesmärk 	<ul style="list-style-type: none"> Pesitsuspaiga looduslikule arengule jätmise Muuta kaitsekorda, moodustada kaitseala, lisada kaitse-eesmärgiks ja tsoneerida SKV-sse 	<ul style="list-style-type: none"> 11 pesitsevat paari ja elupaik on säilinud 726,2 ha 	
Metsis (<i>Tetrao urogallus</i>) LKS – II, KE – jah, LiD – I, LiA – jah	<ul style="list-style-type: none"> Elupaik 429,2 ha Mängupaik 145,7 ha, 5 kukke¹² 	<ul style="list-style-type: none"> Elupaiga säilimine 429,2 ha Mängupaiga seisundi parendamine 145,7 ha 	<ul style="list-style-type: none"> Kuivendus 	<ul style="list-style-type: none"> Elupaiga looduslikule arengule jätmise Mängupaiga veerežiimi taastamine 	<ul style="list-style-type: none"> 5 kukega mäng ja elupaik on säilinud 429,2 ha, sh seisund parenenud 145,7 ha 	<ul style="list-style-type: none"> Arvukus näib olevat stabiilne. Mängupaik on SKV-s.
Sarvikpütt (<i>Podiceps auritus</i>) LKS – II, KE – ei, LiD – I, LiA – ei	<ul style="list-style-type: none"> Elupaik 47,4 ha, 2 paari¹³ 	<ul style="list-style-type: none"> Elupaiga säilimine ja seisundi parendamine 47,4 ha 	<ul style="list-style-type: none"> Kuivendus Liik ei ole HA ega LiA kaitse-eesmärk 	<ul style="list-style-type: none"> Elupaiga looduslikule arengule jätmise Veerežiimi taastamine Muuta kaitsekorda, moodustada kaitseala, lisada kaitseala ja LiA kaitse-eesmärgiks ja tsoneerida SKV-sse 	<ul style="list-style-type: none"> Elupaik on säilinud 47,4 ha 	

¹⁰ 2012. a mada soode ja rabade haudelindude koosluste seire.

¹¹ 2012. a mada soode ja rabade haudelindude koosluste seire.

¹² 2017. a mada soode ja rabade haudelindude koosluste seire (metsisemängude seire andmetest).

¹³ 2018. a mada soode ja rabade haudelinnustiku koosluste seire.

3. KAVANDATAVAD KAITSEKORRALDUSLIKUD TEGEVUSED

Vajalike tegevuste tabelisse (tabel 3) on koondatud tööd, mis on vajalikud kaitse eesmärkide saavutamiseks, tabelit võidakse tulevikus täiendada. Metsa- ja soolupaigatüüpide puhul seatakse oodatava tulemuse saavutamise aastaks 2050, kuid tulemuslikkust hinnatakse iga 10 aasta tagant. KKK-s on käsitletud kõige olulisemaid tegevusi loodusala kaitse eesmärkide saavutamiseks.

Tabelis on tegevused jaotatud vastavalt tegevuse olulisusele järgmistesse prioriteetsusklassidesse:

- 1) esimene prioriteet – hädavajalik tegevus, millela kaitse eesmärkide täitmine planeeritavas ajavahemikus on võimatu, see on kaitseväärtuste säilimisele ja toimiva ohuteguri kõrvaldamisele suunatud tegevus (taastamine, seisundi parendamine); kaitsekorralduse tulemuslikkuse hindamiseks vajalik tegevus (inventeerimine);
- 2) teine prioriteet – vajalik tegevus, mis on suunatud väärtuste taastamisele ja potentsiaalsete ohutegurite kõrvaldamisele;
- 3) kolmas prioriteet – soovituslik tegevus ehk tegevus, mis aitab kaudselt kaasa väärtuste säilimisele ja taastamisele ning ohutegurite kõrvaldamisele (infotahvliid, külastustaristu).

Tabel 3. Vajalikud tegevused aastaks 2033.

Jrk	Tegevuse nimetus	Maht	Tegevuse tüüp	Korraldaja	Prioriteet	Ajagraafik
Inventuurid, seired, uuringud						
1	Elupaigatüüpide andmete täpsustamine	961,3 ha	Inventuur	KeA	I	2030 ¹⁴
2	Veerežiimi taastamise uuring metsise mängupaigas ja kuivendusest mõjutatud elupaigatüüpide alal	1106,2 ha	Uuring	KeA	I	2027
Hooldus, taastamine ja ohjamine						
3	Rohunditerikkad kuusikud (9050) seisundi parendamine	0,5 ha	Koosluse seisundi parendamine läbi loodusliku arengu	RMK	I	2050
4	Soostuvad ja soo-lehtmetsad (9080*) seisundi parendamine	6,3 ha	Koosluse seisundi parendamine läbi loodusliku arengu	RMK	I	2050

¹⁴ Elupaiga tüüpide andmed peavad olema täpsustunud aastaks 2030

5	Siirdesoo- ja rabametsad (91D0) seisundi parendamine	70 ha	Koosluse seisundi parendamine läbi loodusliku arengu	RMK	I	2050
6	Siirdesoo- ja rabametsad (91D0) seisundi parendamine	0,4	Koosluse seisundi parendamine läbi loodusliku arengu	MO	I	2050
Kavad, eeskirjad						
7	Kaitsekorralduskava andmete üle vaatamine ja vajadusel uuendamine		Tegevuskava	KeA	I	1 kord kümne aasta jooksul
8	Kaitsekorralduskava tulemuslikkuse hindamine		Tegevuskava	KeA	I	1 kord kümne aasta jooksul
9	Kaitse-eeskirja uuendamine (kaitse-eesmärkide ja kaitsekorra muutmine)		Kaitsekorra muutmine	KeA	I	2025

3.1. Külastuskorraldus ja piiritähised

Alal puuduvad spetsiaalsed külastust suunavad teed ja rajad ning kavaga ei planeerita Nõlvasoo loodusalale külastustaristut. Hoiuala piir on tähistatud kolme tähisega, mis asuvad hoiuala ümbritsevate teede ääres. Vajadus lisa piiritähiste osas hetkel puudub.

KASUTATUD ANDMEALLIKAD

- Keskkonnaagentuur. (2010). *Eesti looduse infosüsteem (EELIS)*. Kasutamise kuupäev: 01. juuni 2023. a., allikas <https://www.eelis.ee/>
- Keskkonnaagentuur. (2021). *Keskkonnaseire infosüsteem (KESE)*. Kasutamise kuupäev: 01. juuni 2023. a., allikas <https://kese.envir.ee/kese>
- Keskkonnaagentuur. (2023). *Keskkonnaportaal*. Kasutamise kuupäev: 01. juuni 2023. a., allikas <https://keskkonnaportaal.ee/>
- Keskkonnaministeerium. (2015). *Kaitstavate soode tegevuskava*. Tallinn: Keskkonnaministerium. Allikas: https://www.envir.ee/sites/default/files/soode_tegevuskava.pdf
- Maa-amet. (2023). *Maa-ameti geoportaal*. Kasutamise kuupäev: 01. juuni 2023. a., allikas Maa-amet: <https://geoportaal.maaamet.ee/est/>
- Mäemets, H. (2013). *Kaitsealuste Natura 2000 järve-elupaikade inventeerimise juhend*. Tartu.
- Paal, J. (2004). *Euroopas väärtustatud elupaigad Eestis*. Tallinn: AS Kirjastus Ilo ja trükikoda Ilo Print.
- Paal, J. (2007). *Loodusdirektiivi elupaigatüüpide käsiraamat*. Tallinn: Auratrükk.
- Paal, J., & Leibak, E. (2013). *Eesti soode seisund ja kaitstus*. Tartu: AS Regio.
- Pajula, R., & Ilomets, M. (2012). *Juhend loodusdirektiivi I lisa soo-elupaigatüüpide seisundi hindamiseks*. Tallinn: MTÜ Eesti Märgalade Ühing.
- Palo, A. (2018). *Loodusdirektiivi metsaelupaikade inventeerimise juhend*. Tartu.
- Randla, T., Ojaste, I., Viht, E., Tammekänd, I., Leivits, M., Leivits, A., . . . Nellis, R. (2015). *Metsise (Tetrao urogallus) kaitse tegevuskava*. Allikas: <https://kliimaministeerium.ee/elurikkus-keskkonnakaitse/looduskaitse/liigikaitse>
- Riigikantselei. (2010). *Riigi Teataja*. Kasutamise kuupäev: 01. juuni 2023. a., allikas Riigi Teataja: <https://www.riigiteataja.ee/index.html>