

KINNITATUD
Keskkonnaameti
2.02.2024
korraldusega nr 1-3/24/28

Tudusoo loodus- ja linnuala kaitsekorralduskava



Vaade Punasoole. Foto: Triin Amos

Sisukord

1. Ala iseloomustus	4
1.2 Uuritus ja seire	5
2. Väärtused ja kaitse-eesmärgid	7
3. Kavandatavad kaitsekorralduslikud tegevused	15
3.1. Külastuskorraldus	Error! Bookmark not defined.

Kasutatud lühendid, mõisted ja selgitused

EELIS – Eesti Looduse Infosüsteem

ELF – Eestimaa Looduse Fond

EOÜ – Eesti ornitoloogiaühing

Inv – inventeerija(d)

KE – kaitse-eeskiri

Kaitseväärtus – kaitse-eeskirjas nimetatud kaitstav loodusväärtus (kaitse-eesmärk)

Kaitse eesmärk – kaitseväärtuse soovitud seisund

KAUR – Keskkonnaagentuur

KeA – Keskkonnaamet

KKK – kaitsekorralduskava

KliM – Kliimaministeerium

LKS – looduskaitseeadus

LKA – looduskaitseala

LiD – linnudirektiiv (sätestab liikmesriikide õigused ja kohustused loodusliku linnustiku kaitseks ja kasutamiseks)

LiA – linnuala (linnudirektiivi I lisas nimetatud linnuliikide ja I lisast puuduvate rändlinnuliikide elupaikade kaitseks asutatud ala)

LoD – loodusdirektiiv (käsitleb ohustatud elupaikade ning loodusliku loomastiku ja taimestiku kaitsepõhimõtteid)

LoA – loodusala (loodusdirektiivi I ja II lisas nimetatud elupaigatüüpide või liikide kaitseks asutatud ala)

MPS – maaparandussüsteem

PEP – püsielupaik

PV – piiranguvöönd

RMK – Riigimetsa Majandamise Keskus

SKV – sihtkaitsevöönd

SDF – Natura standardandmebaas

Säilitamine – olemasolevate väärtuste säilitamine (seisund ei muutu halvemaks, säilitamine ei tähenda seda, et seisund peab jääma samaks) (looduslik areng)

Parendamine – arvestatava esinduslikkusega (C) elupaikade seisundi parendamine (kraavide sulgemine, looduslikule arengule jätmise jms)

1. Ala iseloomustus

Kaitstavate alade nimed	Tudusoo ja Paadenurme looduskaitseala; Palasi, Kүүska, Peressaare, Kruusoja, Pasuna ja Paadenurme lendorava püsielupaik
Loodusala nimi	Tudusoo loodusala (EE0060209)
Linnuala nimi	Tudusoo linnuala (EE0060209)
Pindala	5307,7 ha
Asukoht ja piirid	Lääne-Viru maakond, Vinni vald; Ida-Viru maakond Alutaguse vald; Jõgeva maakond Mustvee vald (Joonis 1) Leitav Keskkonnaportaalist
Kaitsekord	Vabariigi Valitsuse 10.03.2006 määrus nr 72 „ Tudusoo looduskaitseala kaitse-eeskiri ” Vabariigi Valitsuse 26.03.2020 määrus nr 23 „ Paadenurme looduskaitseala kaitse-eeskiri ” Keskkonnaministri 14.07.2006 määrus nr 52 „ Lendorava püsielupaikade kaitse alla võtmine ja kaitse-eeskiri ” ja looduskaitseaduse § 14
Koostaja nimi	Triin Amos
Koostamise aasta	2023
Kaitsekorralduskava koostamise kord	Keskkonnaministri 2.11.2022 määrus nr 50 „ Kaitsekorralduskava koostamise ja kinnitamise kord ning kaitsekorralduskava kinnitaja määramine ”

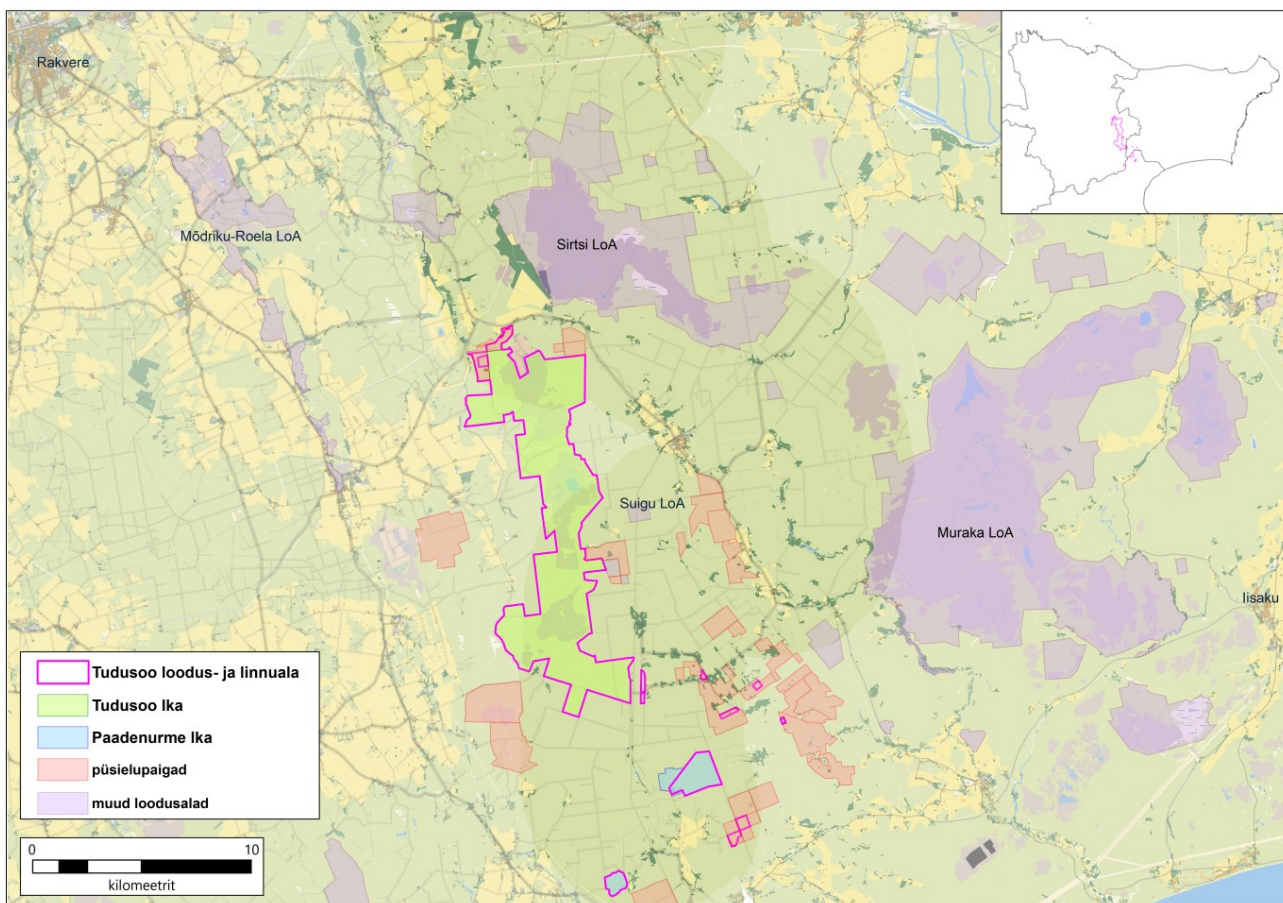
Alutaguse lääneosas asuva Tudusoo loodusala eesmärgiks on Tudusoo soostiku (Punasoo, Järvesoo, Anisoo ja Luusaare soo), soolaamu ümbritsevate metsamassiivide ning soode ja vanade metsakooslustega seotud liikide kaitse. Pea kogu ala on tugevalt mõjutatud kuivendussüsteemidest, mille tagajärjel on toimunud kunagiste lagedate rabade ja siirdesoode ulatuslik metsastumine. Eestimaa Looduse Fondi eestvedamisel¹ on suletud 71 km soid ümbritsevaid kraave, et ennistada kuivenduseelne veerežiim ning luua tingimused lagesoodega seotud elupaikade taastumiseks. Lähiaastatel on plaanis Luusaare soost lõunas asuvate märgade metsade veerežiimi taastamine² LIFE-IP projekti „Loodusrikas Eesti” (ForEst&FarmLand LIFE18IPE/EE/000007) raames.

Kaitsekorralduskava annab soovitusel kaitstava ala valitsejale kaitse-eesmärkide saavutamise parimatest viisidest, kuid ei loo õigusi ega kohustusi kolmandatele isikutele.

Tudusoo loodus- ja linnuala kaitsekorralduskava on koostatud tähtajatult. Kava vaadatakse üle ja uuendatakse põhjendatud juhtudel väärtuste kaitse tagamise eesmärgil lähtuvalt tulemuslikkuse hindamise või uute inventuuride andmetest.

¹ LIFE-projekt „[Sood kaitse ja taastamine](#)“ (Conservation and Restoration of Mire Habitats – LIFE Mires Estonia; LIFE14 NAT/EE/000126)

² LIFE-IP projekt „Loodusrikas Eesti“ (ForEst&FarmLand LIFE18IPE/EE/000007)



Joonis 1. Tudusoo loodus- ja linnuala paiknemine (*aluskaart: Eesti Põhikaart, Maa-ameti WMS kaardirakendus seisuga november 2023*).

1.1. Uuritus ja seire

1.1.1. Inventuurid ja uuringud

Metsaelupaigad ja -kooslused

- 1993–1996 – vanade metsade inventuur (Eesti-Soome koostööprojekt)³
- 1999 – Eesti metsakaitsealade võrgustiku projekt⁴
- 2000 – Natura pilootprojekt
- 2012–2013 – metsaelupaikade inventuur (OÜ Metsaruum, inventeerija Marje Talvis)
- 2023 – Luussaare soost lõunasse jäävate märgade metsade inventuur (OÜ Metsaruum, inv Ahto Täpsi)

Märgalad

- 1993–1994 ja 1997 – projekt „Eesti märgalade kaitse ja majandamise strateegia” (ELF)

³ Inventory of Old Forests in Estonia 1993–1996 (koost E. Leibak, P. Paaer, T. Varis). ELF, 1996.

⁴ Viilma jt 2001. Eesti metsakaitsealade võrgustik. Projekti „Eesti metsakaitsealade võrgustik“ lõpparuanne. Tartu.

- 2007 ja 2008–2011 – projekt „Eesti soode inventeerimine tagamaks nende bioloogilise mitmekesisuse säilimist” (ELF, inv vastavalt Eerik Leibak ja Alar Soppe)⁵
- 2016 – projekt „Soodete kaitse ja taastamine”, (*LIFE Mires Estonia*; LIFE14 NAT/EE/000126 (ELF, inv Eerik Leibak)

Liigid

- 2010 – haruldased ja ohustatud seened (inventeerija Indrek Sell)⁶
- 2019 – haudelinnustiku (metsaliigid: rähnid, laanepüü, kakud, öösorr jm ning tedremängud) inventuur (Eesti Ornitoloogiaühing, inv Arne Tuule, Renno Nellis, Triin Leetmaa)⁷
- 2021 – kaitsealuste taimeliikide (sagristarn, harilik ungrukold, laialehine nestik, väike käopõll, kuradi- ja vööthuul-sõrmkäpp) inventuur teadaolevates leiukohtades ja pv metsades (MTÜ Linnurohi, inv Iti Jürjendal)⁸

Tabelis 1 toodud kaitseväärtuste seisundid on määratud siin loetletud inventuuride andmete põhjal.

1.1.2. Riiklik seire

- **Madalsoode ja rabade haudelinnustiku seire** toimub kümneaastase intervalliga eraldiseisvatel seirealadel Punasoos, Tudu Järvesoos ja Luussaare soos. Viimane seire toimus 2017. aastal ning selle tulemusena tuuakse välja, et Tudu soostiku linnukooslused on metsastunud – kahlajate asemel on domineerima hakanud metsavärvulised, pesitsejate hulgast on kadunud rüüt ning vähenenud on heletildri arvukus.
- Kevadine **metsise mängude seire** toimub teadaolevates mängudes vähemalt üks kord 5-aastase perioodi sees. Tudusoo loodusala mängudes on seire viimati toimunud 2021. aastal (Seljamäe ja Suigu).
- **Lendorava seire** raames seiratakse looduslal asuvaid lendorava elupaiku, seiremetoodika näeb ette liigi esinemise kontrollimist igal aastal kõikides registreeritud leiukohtades.
- **Kotkaste ja must-toonekure riikliku seire** raames kontrollitakse igal aastal Tudusoo lka-1 asuvat kaljukotka pesa. Pesa on olnud viimasel aastakümnel püsivalt asustatud, 2022. aastal lennuvõimestus üks poeg.

1.1.3. Inventuuride, uuringute ja seirete vajadus

- **Metsaelupaikade inventuur.** Vajalik on inventeerida Tudu Järvesoo ja Luussaare soo vaheline kompaktne kunagine märgade metsade massiiv, mis 2013. aastal metsaelupaikade inventuuri ajal määrati tugevalt kuivendusest mõjutatud kõdusoo- ja siirdesoomännikuteks, mis loodusdirektiivi elupaigatüübi kriteeriumitele ei vastanud. Ala mõjutanud tihe kuivendusvõrk suleti 2018. aastal ELFi sootaastamisprojekti käigus, millega loodi eeldus

⁵ Eesti soode seisund ja kaitse (koost J. Paal ja E. Leibak). Tartu, 2013.

⁶ Järva-Lääne-Viru regiooni haruldaste seente inventuur, EMÜ. Tartu, 2010.

⁷ Sirts (EE0070173) ja Tudusoo (EE0060209) linnuala haudelinnustiku inventuur 2019, Eesti Ornitoloogiaühing. Harjumaa, 2019.

⁸ Tudusoo looduskaitsela ja litud taimeliikide kasvukohtade ja kaitsealuste taimeliikide potentsiaalsete kasvukohtade inventuur, MTÜ Linnurohi. Pirita-Kose, 2021.

loodusliku veerežiimi taastumiseks ja elupaigatüüpidele vastavate metsakoosluste taastekkeks.

Loodusala põhjaosas tuleb läbi viia metsaelupaikade inventuur Punasooga piirnevatel aladel, mis 2013. aastal elupaikadeks ei kvalifitseerunud. Kuna alates kaitseala loomisest 2006. aastal on need metsad olnud majandustegevusest mõjutamata, on seal tekkinud eeldused metsaelupaikade kujunemiseks.

- **Punasooveetasemete seire.** Punasoo põhjaosas lõikub hambana sisse Punasoo turbatootmisala (keskkonnaluba LVIM-015, kehtiv kuni 14.04.2025). Loa pikendamisel on vaja läbi viia Natura hindamine ning rakendada leevendusmeetmeid, muuhulgas seada tingimused soo veetasemete seiresüsteemi rajamiseks, et tuvastada võimalik turbakaevanduse mõju soo veerežiimile.
- **Tudusoo linnuala kordusinventuur** on EOÜ linnualade seirekava 2025–2036 andmetel plaanis läbi viia 2030. aastal.

2. Väärtused ja kaitse-eesmärgid

Tudusoo loodusala kaitse-eesmärgidena on nimetatud:

- loodusdirektiivi I lisa elupaigatüübid huumustoitelised järved ja järvikud (3160), rabad (7110*), rikutud, kuid taastumisvõimelised rabad (7120), nokkheinakooslused (7150), vanad loodusmetsad (*9010), rohunditerikkad kuusikud (9050), soostuvad ja soo-lehtmetsad (9080*) ning siirdesoo- ja rabametsad (91D0*);
- loodusdirektiivi II lisas nimetatud liigid harilik lendorav (*Pteromys volans*) ja harilik võldas (*Cottus gobio*).

Tudusoo linnuala kaitse-eesmärgidena on nimetatud karvasjalg-kakk (*Aegolius funereus*), kaljukotkas (*Aquila chrysaetos*), väike-konnakotkas (*Aquila pomarina*), must-toonekurg (*Ciconia nigra*), väike-kärbsenäpp (*Ficedula parva*), kalakotkas (*Pandion haliaetus*) ja metsis (*Tetrao urogallus*).

Tudusoo looduskaitseala kaitse-eesmärgidena on nimetatud:

- elupaigatüübid huumustoitelised järved ja järvikud (3160), rabad (7110*), rikutud, kuid taastumisvõimelised rabad (7120), nokkheinakooslused (7150), vanad loodusmetsad (9010*), rohunditerikkad kuusikud (9050), soostuvad ja soo-lehtmetsad (9080*) ning siirdesoo- ja rabametsad (91D0*);
- I ja II kaitsekategooria liigid;
- kaitsealused taimeliigid kuradi-sõrmkäpp (*Dactylorhiza maculata*), soo-neiuvaip (*Epipactis palustris*), hariliku ungrukold (*Huperzia selago*) ja roomav öövilge (*Goodyera repens*);
- kaitsealused linnuliigid väiketüll (*Charadrius dubius*), väikekoovitaja (*Numenius phaeopus*), suurkoovitaja (*Numenius arquata*), punajalg-tilder (*Tringa totanus*), heletilder (*Tringa nebularia*), väänkael (*Jynx torquilla*), väike-kirjurähn (*Dendrocopos minor*), õõnetuvi (*Columba oenas*), herilaseviu (*Pernis apivorus*), teder (*Tetrao tetrix*), sookurg (*Grus grus*), soo-loorkull (*Circus pygargus*), rukkirääk (*Crex crex*), rüüt (*Pluvialis apricaria*), mudatilder (*Tringa glareola*), händkakk (*Strix uralensis*), öösorr (*Caprimulgus europaeus*), hallrähn (*Picus canus*), musträhn (*Dryocopus martius*), nõmmelõoke (*Lullula arborea*), vööt-põõsalind

(*Sylvia nisoria*), väike-kärbsenäpp (*Ficedula parva*), punaselg-õgija (*Lanius collurio*) ja laanepüü (*Bonasa bonasia*).

Palasi, Kүүska, Peressaare, Kruusoja, Pasuna ja Paadenurme lendorava püsielupaiga kaitse-eesmärgina on nimetatud lendorava elupaikade kaitse liigi soodsa seisundi tagamiseks.

Palasi, Kүүska, Kruusoja, Pasuna ja Paadenurme lendorava püsielupaiga alale jääb ka loodusdirektiivi elupaigatüübi tunnustele vastavaid vanu loodusmetsi (9010*). Metsaelupaikade kaitse ei ole püsielupaikade kaitse-eesmärgina eraldi välja toodud, kuid seal kehtiv sihtkaitsevööndi kaitsekord tagab nende soodsa seisundi säilimine ja paranemise.

Tabelis 1 on elupaigatüüpide seisund ja eesmärk määratud looduses reaalselt olemasoleva, st viimastel aastatel inventeeritud ja EELISesse kantud elupaigatüüpide alusel. Vastavalt sellele tuleb korrigeerida nii loodusala eesmärke kui ka standardandmebaasis esitatud elupaigatüüpide pindalade andmeid.

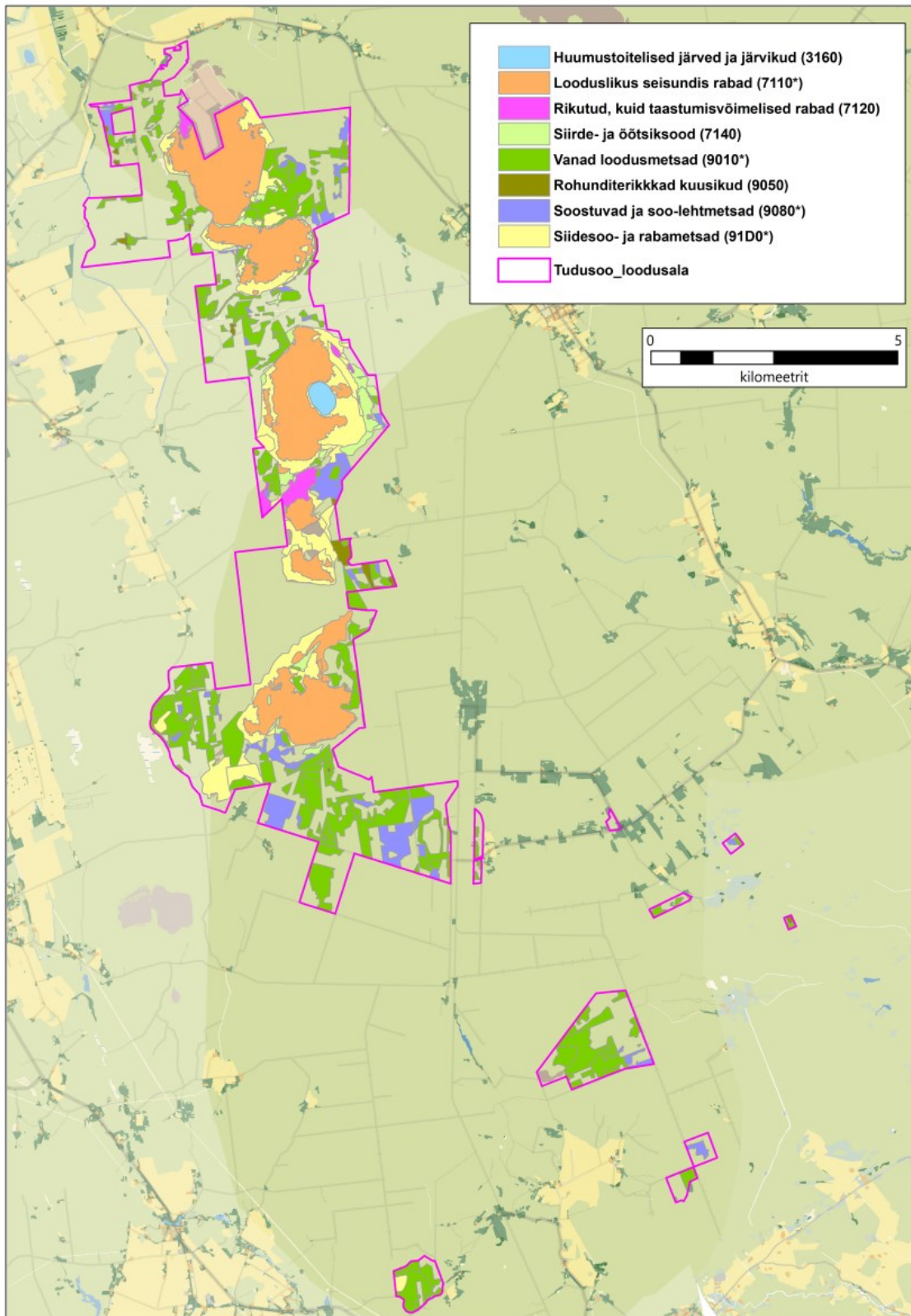
Standardandmebaasi andmeid tuleb korrigeerida kõikide Tudusoo looduslal esinevate elupaigatüüpide pindala osas.

Looduslikus seisundis rabasid (7110*) esineb vähem võrreldes andmebaasi esitatuga (SDF 1411 ha → esineb 940 ha). Ühelt poolt on põhjuseks 2000ndate kaardistusmetoodika ebatäpsus võrreldes tänapäevaga – algselt oli elupaigatüüp määratletud Maa-ameti *Eesti põhikaardi 1996–2007* kõlvikutüübi *rabad* alusel, kus rabamassiivi piires ei olnud võimalik eristada puistunud alasid lagedatest aladest ega servaalade siirdesoid. Seetõttu oli rabadena kaardistatud suured elupaigapolügoonid, mis hõlmasid lisaks lagerabade elupaigatüübile ka puistu parameetritelt siirdesoo- ja rabametsa elupaigatüübile (91D0*) vastavaid alasid (puude liituvus >0,3 ja kõrgus üle 4 m)⁹ ning siirde- ja õõtsiksoid (7140). Teisalt täpsustati elupaikade esinemist ja ulatust hilisemal ajal (vt p 1.1.1) toimunud soo- ja metsainventuuride käigus, mille tulemusena määrati suur osa esialgselt rabadena kaardistatud aladest siirde- ja õõtsiksoo (7140) ning siirdesoo- ja rabametsa (91D0*) elupaigatüüpideks. Kuna siirde- ja õõtsiksoid ei olnud varem looduslal kaardistatud, ei ole need seatud loodusala eesmärgiks ega kajastu ka standardandmebaasis. Selles osas tuleb täiendada nii SDF-i kui Natura korraldust.

Rabade elupaigatüübi arvelt on suurenenud **siirdesoo- ja rabametsade (91D0*)** pindala (SDF 66 ha → esineb 500 ha).

Esimene põhjalik metsaelupaikade inventuur toimus looduslal 2012. aastal, kui inventeeriti ulatuslikud seni elupaigaandmetega katmata alad. Inventuuri andmete põhjal tuleb standardandmebaasi muuta nii **vanade loodusmetsade** (9010*, SDF 384 ha → esineb 1056 ha), **rohunditerikaste kuusikute** (9050, SDF 9 ha → esineb 32 ha) kui **soostuvate ja soo-lehtmetsade** (9080*, SDF 54 ha → esineb 240 ha) esinemise ulatuse osas.

⁹ Paal, J. 2007. Loodusdirektiivi elupaigatüüpide käsiraamat.



Joonis 2. Tudusoo looduslal inventeeritud elupaigatüüpide paiknemine (*aluskaart: Eesti Põhikaart, Maa-ameti WMS kaardirakendus seisuga november 2023*).

Tabel 1. Tudusoo loodusala väärtuste koondtabel (elupaigad)

Väärtus ¹⁰	Seisund ¹¹	Kaitse-eesmärk ¹²	Mõjutegurid	Meetmed	Oodatav tulemus	Märkused	Panus üld-pindalasse /SDF-i (%) ¹³
Huumustoitelised järved ja järvikud (3160) KE – jah, LoD – I, LoA – jah	26 ha – A (Tudu järv)	elupaigatüübi säilitamine 26 ha		looduslikule arengule jätmine	Tudu järve maht ja seisund on säilinud		0,89/0,95
Looduslikus seisundis rabad (7110*) KE – jah, LoD – I, LoA – jah	kokku 991 ha: B – 673 ha C – 267 ha p – 51 ha	<ul style="list-style-type: none"> elupaigatüübi säilitamine 673 ha (B) seisundi parendamine 267 ha (C→B) 	<ul style="list-style-type: none"> turba kaevandamine (ala põhjaosas Punasoo turbamaardla)¹⁴ toimiv kraavitus 	<ul style="list-style-type: none"> Natura hindamine loa pikendamisel/leevendus-meetmete rakendamine veerežiimi seire ja taastamine Punasoo osas looduslikule arengule jätmine 	<ul style="list-style-type: none"> heas seisus elupaika on säilinud 940 ha kujunemise potentsiaal 51 ha¹⁵ 	korrigeerida SDFi elupaiga pindala osas (SDF 1411 ha → 940 ha)	0,70/0,86
Rikutud, kuid taastumisvõimelised rabad (7120) KE – jah, LoD – I, LoA – jah	kokku: 43 ha: B – 4 ha C – 39 ha	elupaigatüübi teisenemine looduslikus seisundis rabadeks (7110*) või siirdesoo- ja rabametsadeks (91D0*)		<ul style="list-style-type: none"> loodusliku veerežiimi taastamine looduslikule arengule jätmine 	<ul style="list-style-type: none"> elupaigatüüpi ei esine sõltuvalt rakendatud kaitsemeetmetest ja asukohast on kujunemas elupaigatüübiks 7110* või 91D0* 		0,25–0,16/1,95
Siirde- ja õõtsiksood (7140) KE – ei, LoD – I, LoA – ei	kokku 90 ha: B – 19 ha C – 36 ha p – 35 ha	<ul style="list-style-type: none"> elupaigatüübi säilitamine 19 ha (B) seisundi parendamine 36 ha (C→B) 		<ul style="list-style-type: none"> looduslikule arengule jätmine elupaigatüüp tuleb seada loodusala ja kaitseala eesmärgiks 	<ul style="list-style-type: none"> heas seisus elupaika on säilinud 55 ha kujunemise potentsiaal 35 ha¹⁴ 	lisada loodusala ja Tudusoo lka kaitse-eesmärgiks (SDF 55 ha)	0,14/0,17
Nokkheinakooslused (7150) KE – jah, LoD – I, LoA – jah	ei ole eraldi kaardistatud	elupaigatüübi säilitamine looduslikus seisundis rabade (7110*) koosseisus		looduslikule arengule jätmine		kuulub rabade (7110*) koosseisu, ei käsitleta eraldi elupaigana	
Vanad loodumetsad (9010*) KE – jah, LoD – I, LoA – jah	kokku 1084 ha: A – 208 ha B – 376 ha C – 472 ha	elupaigatüübi säilitamine 584 ha (A+B)	metsa majandamine pv-s elupaikadega piirnevatel aladel	<ul style="list-style-type: none"> looduslikule arengule jätmine tsoneeringu ja kaitsekorra muutmine (pv→skv) 	heas seisus elupaika on säilinud 1046 ha	korrigeerida SDFi elupaiga pindala osas (SDF 384 ha→1084 ha)	1,55/1,87

¹⁰ LKS – kaitsekategooria looduskaitses eaduse alusel;

KE (jah/ei) – on või ei ole hoiuala kaitse-eesmärk;

LoD – loodusdirektiivi lisa number;

LoA (jah/ei) – on või ei ole loodusala kaitse-eesmärk

¹¹ Elupaigatüübi esinduslikkus: A – väga hea, B – hea, C – arvestatav

¹² Kaitse-eesmärk seatakse aastaks 2050

¹³ 2019. a loodusdirektiivi aruande andmete põhjal (<https://nature-art17.eionet.europa.eu/article17/habitat/report/>). Numbrid näitavad, milline on selle loodusala elupaigatüüpide osakaal kogu Eesti elupaigatüüpide / kõikide SDF-i kantud elupaigatüüpide pindalast.

¹⁴ OÜ Rakvere Põllumajandustehnika keskkonnaluba nr LVIM-015 kehtiv kuni 14.04.2025

¹⁵ p-esinduslikkusega sooelupaikadena on defineeritud ELFi sootaastamisprojekti raames raadatud alad, mille sihtkooslus eks on lages oolupaigad. Eeldused nende kujunemiseks on loodud, kuid turba ladestumine ja sooelupaikadele iseloomulik liigiline koosseis ei ole veel taastunud.

	p – 28 ha	<ul style="list-style-type: none"> • seisundi parendamine 462 ha (C→B), 28 ha (p→C) • seisundi säilitamine 10 ha (C→C) 			<ul style="list-style-type: none"> • C-esinduslikkusega elupaika on 38 ha ulatuses (C+p) 	<ul style="list-style-type: none"> • C→C: seisundi paranemine on aktiivselt kasutatava matkaraja ja teega piirnevas osas vähetõenäoline 	
Rohunditerikkad kuusikud (9050) KE – jah, LoD – I, LoA – jah	kokku 32 ha: A – 25 ha B – 6 ha C – 1 ha	<ul style="list-style-type: none"> • elupaigatüübi säilitamine 31 ha (A+B) • seisundi parendamine 1 ha (C→B) 		looduslikule arengule jätmine	<ul style="list-style-type: none"> • heas seisus elupaika on säilinud 32 ha 	<ul style="list-style-type: none"> • korrigeerida SDFi elupaiga pindala osas (SDF 9 ha → 32 ha) 	0,36/0,44
Soostuvad ja soolehtmetsad (9080*) KE – jah, LoD – I, LoA – jah	kokku 244 ha: A – 8 ha B – 128 ha C – 104 ha p – 4 ha	<ul style="list-style-type: none"> • elupaigatüübi säilitamine 136 ha (A+B) • seisundi parendamine 104 ha (C→B, p→C) 	<ul style="list-style-type: none"> • metsa majandamine pv-s elupaikadega piirnevatel aladel • toimiv kraavitus 	<ul style="list-style-type: none"> • tsoneringu/kaitsekorra muutmine • looduslikule arengule jätmine • veerežiimi taastamine • kaitseala laiendamine kunagise kompaktse Luussaare kaguosa soometsaala taastamiseks 	<ul style="list-style-type: none"> • heas seisus elupaika on säilinud 240 ha • kaitseala piires on taastatud ajalooline soometsamassiiv Luussaare lõunaosas, mistõttu kujunevate elupaikade pindala on suurenenud 	<ul style="list-style-type: none"> • korrigeerida SDFi elupaiga pindala osas (SDF 54 ha → 240 ha) 	0,69–0,6/ 0,66
Siirdesoo- ja rabametsad (91D0*) KE – jah, LoD – I, LoA – jah	kokku 522 ha: A – 33 ha B – 394 ha C – 73 ha p – 22 ha	<ul style="list-style-type: none"> • elupaigatüübi säilitamine 427 ha (A+B) • seisundi parendamine 73 ha (C→B) 	toimiv kraavitus	<ul style="list-style-type: none"> • veerežiimi taastamine • looduslikule arengule jätmine 	<ul style="list-style-type: none"> • heas seisus elupaika on säilinud 500 ha • kujunevat elupaika on 22 ha ulatuses 	<ul style="list-style-type: none"> • korrigeerida SDFi elupaiga pindala osas (SDF 66 ha → 500 ha) 	1,14–1,00/ 1,27

Tabel 2. Tudusoo loodus- ja linnuala väärtuste koondtabel (liigid)

Väärtus	Seisund	Kaitse-eesmärk	Mõjutegurid	Meetmed	Oodatav tulemus	Märkused
Natura eesmärgid						
Lendorav (<i>Pteromys volans</i>) KE – jah, LoD – I, LoA – jah	18 elupaika: 14 asustatud (2022–2023)	kõik teadaolevad elupaigad on asustatud	<ul style="list-style-type: none"> • metsa majandamine pv elupaikades • elupaikade isoleeritus • elupaikade kadumine ja killustumine väljaspool loodusala 	<ul style="list-style-type: none"> • kaitsekorra ja tsoneringu muutmine (pv→skv) • Tudusoo lka laiendamine elupaiga KLO9126285 osas¹⁶ 	<ul style="list-style-type: none"> • loodusala elupaigad on asustatud • jooksva aasta kohta on üle Eesti asustatud vähemalt 250 lendorava elupaika¹⁵ 	seisund ala piires sõltub Eesti asurkonna seisundist, mistõttu tuleb lähtuda tegevuskavaga sätestatud kaitse-eesmärkidest, meetmetest ja tulemuslikkuse hindamise kriteeriumitest ¹⁷
Harilik võldas (<i>Gottus gobio</i>) KE – ei, LoD – I, LoA – jah	loodusala piires elupaiku ei ole/sobivad biotoobid puuduvad	puudub		eemaldada kaitse-eesmärkide hulgast		Eesmärgiks seadmisel tegemist teadusliku veaga. Loodusala piires liigile sobivaid biotoope

¹⁶ Lendorava püsielupaikade kaitse alla võtmise ettepanek ja väljatöötamise kavatsus ning Tudusoo looduskaitseala kaitsekorra ja tsoneringu muutmise ettepanek, registreeritud KeA DHS 31.12.2020 nr 7-16/20/21599

¹⁷ Lendorava (*Pteromys volans*) kaitse tegevuskava. Kinnitatud Keskkonnaameti 04.01.2023 korraldusega nr 1-3/23/2

						(kõrge hapnikusisaldusega kiirevoolulised jõed) ei leidu.
Must-toonekurg (<i>Ciconia nigra</i>) KE – jah, LiD – jah, LiA – jah	kokku 3 elupaika: • 2 Tudusoo lka • 1 Paadenurme lka (kõik pesad enam kui 10 a tagasi varisenud)	sobivate elupaikade säilitamine ¹⁸	kaitsealavälised tegurid: • metsamassiivide killustumine • toitumislade degradeerumine	rakendatakse liigi tegevuskavas ette nähtud meetmeid ¹⁸	loodusala elupaigad on soodsas seisundis	seisund ala piires sõltub üle-Eestilisest populatsioonist, mistõttu tuleb lähtuda tegevuskavaga ¹⁹ sätestatud kaitse-eesmärkidest, meetmetest ja tulemuslikkuse hindamise kriteeriumitest
Kaljukotkas (<i>Aquila chrysaetos</i>) KE – jah, LiD – jah, LiA – jah	1 elupaik/1 p (viimati 2022, EELIS)	vähemalt 1 p sobivate elupaikade säilitamine	pesitsusaegne häirimine	järelevalve liikumispiirangu järgimise osas	vähemalt 1 pesitsev paar	
Väike-konnakotkas (<i>Aquila pomarina</i>) KE – jah, LiD – jah, LiA – jah	linnuala piires elupaiku registreeritud ei ole/pesitsuseks sobivad biotoobid puuduvad	puudub		kuigi tüüpilisi elupaiku neile liikidele loodusala piires ei esine ja arvulisi eesmärke ei seata, pole juhuslik pesitsema asumine populatsiooni arvukuse tõusul välistatud ning oluline on inimtegevusest vähemõjutatud soo- ja metsamaastike säilimine		kunagine pesapaik varisenud, elupaik tunnistatud ebasobivaks (EELIS)
Kalakotkas (<i>Pandion haliaetus</i>) KE – jah, LiD – jah, LiA – jah	linnuala piires elupaiku registreeritud ei ole/võimalikke pesitusbiotoope esineb	puudub				<ul style="list-style-type: none"> viimane teadaolev pesitsus 1955. aastast tänapäeval on populatsioon koondunud Alutaguse idaossa
Metsis (<i>Tetrao urogallus</i>) KE – jah, LiD – jah, LiA – jah	Kokku 9 mängu: • 8 Tudusoo lka • 1 Paadenurme lka (kokku 31–40 kukke) ²⁰	LiA mängudes kokku vähemalt 35–40 kukke sobivate elupaikade säilitamine	<ul style="list-style-type: none"> metsa kuivendamine metsa majandamine elupaikade pv-s asuvas osas mänguagene häirimine (lokaalse tähtsusega, Seljamäe (Tudusilla) mängu puhul) 	<ul style="list-style-type: none"> piirnevate MPS rekonstrueerimisel Natura hindamine/leevendusmeetmete rakendamine järelevalve liikumispiirangu järgimise osas tsoneeringu muutmine (pv→skv) 	metsisemängudes kokku vähemalt 35–40 kukke	veerežiimi taastamisega on loodud eeldused metsise elupaikade kvaliteedi paranemiseks ja sellega seoses arvukuse tõusuks
Karvasjalg-kakk (<i>Aegolius funereus</i>) KE – jah, LiD – jah, LiA – jah	kokku 3 p: 2 p Tudusoo lka 1 p Paadenurme lka (2019) ²¹	vähemalt 2–4 p sobivate elupaikade säilitamine	metsa majandamine pv-s asuvas elupaigas (KLO9130302)	tsoneeringu muutmine (pv→skv)	vähemalt 2–4 p	

¹⁸ Must-toonekure kaitse-eesmärgiks arvulisi näitajaid ei seata – taaspesitsemise eelduseks on üle-Eestilise populatsiooni arvukuse tõus, millele aktiivsete kaitsekorralduslike meetmetega linnuala piires kaasa aidata ei saa. Sellegipoolest on elupaiga jätkuv kaitse oluline.

¹⁹ Must-toonekure (*Ciconia nigra*) kaitse tegevuskava. Kinnitatud Keskkonnaameti peadirektori 14.02.2018 käskkirjaga nr 1-1/18/105

²⁰ Leivits, M., 2021. Prioriteetsed ja kaitset vajavad metsise elupaigad Eestis.

²¹ 2019. a linnustiku arvukuse andmed siin ja edaspidi pärinevad uuringust „Sirts (EE0070173) ja Tudusoo (EE0060209) linnualade haudelinnustiku inventuur 2019“. Aruanne, koost T. Leetmaa. EOÜ, 2019.

Väike-kärbsenäpp (<i>Ficedula parva</i>) KE – jah, LiD – jah, LiA – jah	kokku 8–10 p (hinnang 45–55 p) (2019)	vähemalt 40–60 p sobivate elupaikade säilitamine	metsa majandamine pv-s asuvates elupaikades	tsoneeringu muutmine (pv→skv)	vähemalt 40–60 p	
Siseriiklikud eesmärgid						
Kuradi-sõrmkäpp (<i>Dactylorhiza maculata</i>) KE – jah, LoD – ei, LoA – ei	6 registreeritud elupaika (Tudusoo lka)	<ul style="list-style-type: none"> vähemalt 6 piiritletud elupaika esineb kõikides elupaikades 			kasvab vähemalt 6 elupaigas stabiilse või suureneva arvukusega	
Roomav õövilge (<i>Goodyera repens</i>) KE – jah, LoD – ei, LoA – ei	9 registreeritud elupaika (Tudusoo lka)	<ul style="list-style-type: none"> vähemalt 9 piiritletud elupaika esineb kõikides elupaikades 			kasvab vähemalt 9 elupaigas stabiilse või suureneva arvukusega	
Harilik ungrukold (<i>Huperzia selago</i>) KE – jah, LoD – ei, LoA – ei	4 registreeritud elupaika (Tudusoo lka)	<ul style="list-style-type: none"> vähemalt 4 piiritletud elupaika esineb kõikides elupaikades 			kasvab vähemalt 4 elupaigas stabiilse või suureneva arvukusega	
Kummeli-võtmehein (<i>Botrychium multifidum</i>) KE – ei, LoD – ei, LoA – ei	1 registreeritud elupaik <ul style="list-style-type: none"> 2016: 11 isendit 2018: 13 isendit 2020: 16 isendit 	vähemalt 10–15 isendit sobivate elupaikade säilitamine	võsastumine	seada Tudusoo lka kaitse- eesmärgiks	vähemalt 10–15 isendit	II kaitsekategooria liik, punase nimestiku kategooria väljasuremisohus, Eestis kokku 22 leiukohta
Soo-neiuvaip (<i>Epipactis palustris</i>) KE – jah, LoD – ei, LoA – ei	kaitsealal kasvukohti registreeritud ei ole/sobivad biotoobid puuduvad	puudub		eemaldada Tudusoo lka kaitse-eesmärkide hulgast		tegemist on madal-soo/sooniitide liigiga, mida Tudusoo lka-l ei leidu
Suurkoovitaja (<i>Numenius arquata</i>) KE – jah, LiD – jah, LiA – ei	<ul style="list-style-type: none"> 2007: 1 p 2017: ei leitud 	0–1 p elupaikade seisundi parendamine		lisada Tudusoo LiA kaitse-eesmärkide hulka	0–1 p	veerežiimi taastamisega on loodud eeldused soolupaikade kvaliteedi paranemiseks ja nendega seotud liikide arvukuse taastamiseks
Väikekoovitaja (<i>Numenius phaeopus</i>) KE – jah, LiD – jah, LiA – ei	linnualal registreeritud elupaiku ei ole	potentsiaalsete elupaikade (soode) seisundi parendamine				
Punajalg-tilder (<i>Tringa totanus</i>) KE – jah, LiD – jah, LiA – ei	linnualal registreeritud elupaiku ei ole	potentsiaalsete elupaikade (soode) seisundi parendamine				
Heletilder (<i>Tringa nebularia</i>) KE – jah, LiD – jah, LiA – ei	<ul style="list-style-type: none"> 2007: 8 p 2017: 4 p 	vähemalt 4–5 p elupaikade seisundi parendamine		lisada Tudusoo LiA kaitse-eesmärkide hulka	vähemalt 4–5 p	
Mudatilder (<i>Tringa glareola</i>) KE – jah, LiD – jah, LiA – ei	<ul style="list-style-type: none"> 2007: 1 p 2017: 3 p 	vähemalt 3–4 p elupaikade seisundi parendamine		lisada Tudusoo LiA kaitse-eesmärkide hulka	vähemalt 3–4 p	

Rüüt (<i>Pluvialis europaeus</i>) KE – jah, LiD – jah, LiA – ei	<ul style="list-style-type: none"> • 2007: 4 p • 2017: 1 p 	vähemalt 2–4 p elupaikade seisundi parendamine		lisada Tudusoo LiA kaitse-eesmärkide hulka	vähemalt 2–4 p	veerežiimi taastamisega on loodud eeldused soolupaikade kvaliteedi paranemiseks ja nendega seotud liikide arvukuse taastumiseks
Sookurg (<i>Grus grus</i>) KE – jah, LiD – jah, LiA – ei	<ul style="list-style-type: none"> • 2007: 2 p • 2017: 1 p • 2019: 2 p 	vähemalt 3–5 p elupaikade seisundi parendamine		lisada Tudusoo LiA kaitse-eesmärkide hulka	vähemalt 3–5 p	
Teder (<i>Tetrao tetrix</i>) KE – jah, LiD – jah, LiA – ei	kokku 9 mängu/45–50 kukke (Tudusoo lka, 2019)	vähemalt 45–50 kukke elupaikade seisundi parendamine		lisada Tudusoo LiA kaitse-eesmärkide hulka	tedremängudes 45–50 kukke	
Laanepüü (<i>Bonasa bonasia</i>) KE – jah, LiD – jah, LiA – ei	kokku 68 p (hinnang 225–240 p): 65 p Tudusoo lka 3 p Paadenurme lka (2019)	vähemalt 225–240 p sobivate elupaikade säilitamine		lisada Tudusoo LiA kaitse-eesmärkide hulka	vähemalt 225–240 p	
Punaselg-õgija (<i>Lanius collurio</i>) KE – jah, LiD – jah, LiA – ei	<ul style="list-style-type: none"> • 2007: 4 paari • 2017: ei leitud 	vähemalt 4–6 p elupaikade seisundi parendamine		lisada Tudusoo LiA kaitse-eesmärkide hulka	vähemalt 4–6 p	
Väike-kirjurähn (<i>Dendrocopos minor</i>) KE – jah, LiD – ei, LiA – ei	5 p (hinnang 5–7 p) (Tudusoo lka, 2019)	vähemalt 5–7 p sobivate elupaikade säilitamine	metsa majandamine pv-s asuvates registreerimata elupaikades	tsoneeringu muutmine (pv→skv) lisada Tudusoo LiA kaitse-eesmärkide hulka	vähemalt 5–7 p	
Hallpea-rähn (<i>Picus canus</i>) KE – jah, LiD – jah, LiA – ei	5 p (hinnang 5–7 p) (Tudusoo lka, 2019)	vähemalt 5–7 p sobivate elupaikade säilitamine	metsa majandamine pv-s asuvates elupaikades	tsoneeringu muutmine (pv→skv) lisada Tudusoo LiA kaitse-eesmärkide hulka	vähemalt 5–7 p	
Mustärähn (<i>Dryocopus martius</i>) KE – jah, LiD – jah, LiA – ei	kokku 17 p (hinnang 16–18 p): 16 p Tudusoo lka 1 p Paadenurme lka (2019)	vähemalt 16–18 p sobivate elupaikade säilitamine	metsa majandamine pv-s asuvates elupaikades	tsoneeringu muutmine (pv→skv) lisada Tudusoo LiA kaitse-eesmärkide hulka	vähemalt 16–18 p	
Laanerähn (<i>Picoides tridactylus</i>) KE – jah, LiD – jah, LiA – ei	kokku 5 p (hinnang 5–7 p): 3 p Tudusoo lka 2 p Paadenurme lka (2019)	vähemalt 5–8 p sobivate elupaikade säilitamine		lisada Tudusoo LiA kaitse-eesmärkide hulka	vähemalt 5–8 p	
Õõnetuvi (<i>Columba oenas</i>) KE – jah, LiD – jah, LiA – ei	kokku 5 p (hinnang 5–6 p): 3 p Tudusoo lka 1 p Paadenurme lka 1 p Paadenurme PEP (2019)	vähemalt 5–6 p sobivate elupaikade säilitamine	metsa majandamine pv-s asuvates elupaikades	tsoneeringu muutmine (pv→skv) lisada Tudusoo LiA kaitse-eesmärkide hulka	vähemalt 5–6 p	

Öösorr (<i>Caprimulgus europaeus</i>) KE – jah, LiD – jah, LiA – ei	13 p (hinnang 45–50 p) (Tudusoo lka, 2019)	vähemalt 45–50 p sobivate elupaikade säilitamine		lisada Tudusoo LiA kaitse-eesmärkide hulka	vähemalt 45–50 p	
Händkakk (<i>Strix uralensis</i>) KE – jah, LiD – jah, LiA – ei	kokku 18 p (hinnang 17–19 p): 17 p Tudusoo lka 1 p Paadenurme lka (2019)	vähemalt 17–19 p sobivate elupaikade säilitamine	metsa majandamine pv-s asuvates elupaikades	tsoneeringu muutmine (pv→skv) lisada Tudusoo LiA kaitse-eesmärkide hulka	vähemalt 17–19 p	
Väiketüül (<i>Charadrius dubius</i>) KE – jah, LiD – ei, LiA – ei	kaitsealal registreeritud elupaiku ei ole/sobivad biotoobid puuduvad	puudub		eemaldada Tudusoo lka kaitse-eesmärkide hulgast		liigi peamiseks pesitusbiotoobiks on kaasajal inimtekkelised paigad (karjäärid jm) või veekogude paljad kaldad
Soo-loorkull (<i>Circus pygargus</i>) KE – jah, LiD – jah, LiA – ei	kaitsealal registreeritud elupaiku ei ole/tüüpilised biotoobid puuduvad	puudub		eemaldada Tudusoo lka kaitse-eesmärkide hulgast		tänapäeval pesitseb enam Lääne-Eestis, lamminiitudel, siirde- ja madalsoodes. Tudusoo lka-l tüüpilisi elupaiku ei ole
Väänkael (<i>Jynx torquilla</i>) KE – jah, LiD – ei, LiA – ei	kaitsealal registreeritud elupaiku ei ole/tüüpilised biotoobid puuduvad	puudub		eemaldada Tudusoo lka kaitse-eesmärkide hulgast		liigi peamiseks elupaigaks on kultuurmaastikud
Vööt-põosalind (<i>Sylvia nisoria</i>) KE – jah, LiD – jah, LiA – ei	kaitsealal registreeritud elupaiku ei ole/tüüpilised biotoobid puuduvad	puudub		eemaldada Tudusoo lka kaitse-eesmärkide hulgast		peamiselt põõsastikes, metsaservades, liigi edukus ei sõltu soo- ja metsamassiivide hoidmisest, mis on Tudusoo lka peamisi eesmärke
Herilaseviu (<i>Pernis apivorus</i>) KE – jah, LiD – jah, LiA – ei	kaitsealal registreeritud elupaiku ei ole/tüüpilised biotoobid puuduvad	puudub		eemaldada Tudusoo lka kaitse-eesmärkide hulgast		liigi esinemine sõltub avamaastike kiletiivaliste seisundist, kaitsekorralduslikud tegevused ala piires populatsiooni seisundit ei mõjuta
Rukkirääk (<i>Crex crex</i>) KE – jah, LiD – jah, LiA – ei	loodusalal registreeritud elupaiku ei ole/sobivad biotoobid puuduvad	puudub		eemaldada Tudusoo lka kaitse-eesmärkide hulgast		asustab avamaastiku elupaiku, puudub suurtest metsamassiividest, Tudusoo lka tüüpilisi elupaiku ei paku
Nõmmelõoke (<i>Lullula arborea</i>) KE – jah, LiD – jah, LiA – ei	loodusalal registreeritud elupaiku ei ole/tüüpilised biotoobid puuduvad	Puudub		eemaldada Tudusoo lka kaitse-eesmärkide hulgast		eelistab nõmmesid jm kuivi liivaseid biotoope, mida Tudusoo lka-l ulatuslikult ei leidu

3. Kavandatavad kaitsekorralduslikud tegevused

Vajalike tegevuste tabelisse (tabel 3) on koondatud tööd, mis on vajalikud kaitseseesmärkide saavutamiseks, tabelit võidakse tulevikus täiendada.

Tabelis on tegevused ja otatud vastavalt tegevuse olulisusele järgmistesse prioriteetsusklassidesse:

- 1) **esimene prioriteet** – häda vajalik tegevus, millela kaitseseesmärkide täitmine planeeritavas ajavahemikus on võimatu, see on kaitseseväärtuste säilimisele ja toimiva ohuteguri kõrvaldamisele suunatud tegevus (taastamine, taasloomine); kaitseskorralduse tulemuslikkuse hindamiseks vajalik tegevus (inventeerimine);
- 2) **teine prioriteet** – vajalik tegevus, mis on suunatud väärtuste taastamisele ja potentsiaalsete ohutegurite kõrvaldamisele;
- 3) **kolmas prioriteet** – soovituslik tegevus ehk tegevus, mis aitab kaudselt kaasa väärtuste säilimisele ja taastamisele ning ohutegurite kõrvaldamisele (infotahvlid, külastustaristu).

Tabel 3. Vajalikud tegevused

Jrk	Tegevuse nimetus	Maht	Tegevuse tüüp	Korraldaja	Prioriteet	Ajagraafik
Inventuurid, seired, uuringud						
1	Natura metsaelupaikade inventuur	700 ha	Inventuur	KeA	I	2035
2	Punasoo veetasemete seire		Seire	KeA/MO	I	Igal aastal
3	Tudusoo linnuala kordusinventuur	5000 ha	Inventuur	EOÜ	I	2030
Hooldus, taastamine ja ohjamine						
3	Vanade loodusemetsade (9010*) seisundi parendamine	462 ha	Koosluse seisundi parendamine looduslikule arengule jätmise teel	KeA	I	2050
4	Rohunditerikaste kuusikute (9050) seisundi parendamine	1 ha	Koosluse seisundi parendamine looduslikule arengule jätmise teel	KeA	I	2050
5	Siirdeoo- ja rabametsade (91D0*) seisundi parendamine	73 ha	Koosluse seisundi parendamine looduslikule arengule jätmise teel	KeA	I	2050
6	Soostuvate ja soo-lehtmetsade (9080*) seisundi parendamine	104 ha	Koosluse seisundi parendamine looduslikule arengule jätmise teel	KeA	I	2050
7	Luussaare lõunaosas asuva põlise soometsamassiivi taastamine	600 ha	Koosluse taastamistöö	RMK/KeA	I	2027
8	Punasoo veerežiimi taastamine	250 ha	Koosluse taastamistöö	RMK/KeA/MO	I	2040
9	Taastatud alade paisude hooldamine		Koosluse hooldustöö	RMK	I	Igal aastal
Taristu, tehnika ja loomad						
10	RMK Seljamäe ja Tudu-Järvesoo matkaraja taristu hooldamine	2 tk	Radade, külastuskeskuste ja puhkekohtade hooldamine	RMK	II	Igal aastal
Kavad, eeskirjad						
11	Tudusoo lka kaitseseeskirja muutmine		Kaitseskorra ja kaitseseeskirja muutmine	KeA	I	2025
12	Loodus- ja linnuala kaitseseesmärkide muutmine ja SDF-i uuendamine		Kaitseseesmärkide muutmine	KliM	I	2024

Jrk	Tegevuse nimetus	Maht	Tegevuse tüüp	Korraldaja	Prioriteet	Ajagraafik
13	Kaitsekorralduskava andmete üle vaatamine ja vajadusel uuendamine		Tegevuskava	KeA	I	1 kord kümne aasta jooksul
14	Kaitsekorralduskava tulemuslikkuse hindamine		Tegevuskava	KeA	I	1 kord kümne aasta jooksul

3.1. Külastuskorraldus

Tudusoo lka-l asuvad RMK külastusrajatised Seljamäe lõkkekoht, Seljamäe loodusrada, Tudu Järvesoo õppe-matkarada ja Tudu metsaonn. Rajatised on heas korras ning nende abil suunatakse külastajad kindlatesse piirkondadesse, mis jätab ülejäänud piirkonnad külastusest vähe mõjutatuks. Uusi rajatisi ei planeerita. Kaitsealade tähiste asukohad on Maa-ameti külastustaristu virtuaalkontoris.