

KINNITATUD
Keskkonnaameti
19.12.2023
korraldusega nr 1-3/23/675

Määru loodusala (hoiuala) kaitsekorralduskava



„Vaade Määru loodusalale” Kristi Pai.

Keskkonnaamet 2023

Sisukord

1. Ala iseloomustus	4
2. Väärtused, kaitse-eesmärgid ja uuringud	6
3. Kavandatavad kaitsekorralduslikud tegevused	8
3.1. Koosluse hooldustöö	9
Kasutatud allikad.....	100

Kasutatud lühendid

KE – jah/ei: liik või elupaigatüüp kas vastavalt on/ei ole nimetatud ala kaitse-eesmärgina

KeA – Keskkonnaamet

KliM – Kliimaministeerium

KKK – kaitsekorralduskava

HA – hoiuala

LoA – loodusala

LoD – loodusdirektiiv

EELIS – Eesti Looduse Infosüsteem

SDF – Natura standardandmebaas

MO – maaomanik

Säilitamine – olemasolevate väärtuste säilitamine (seisund ei muutu halvemaks, säilitamine ei tähenda seda, et seisund peab jääma samaks) (looduslik areng)

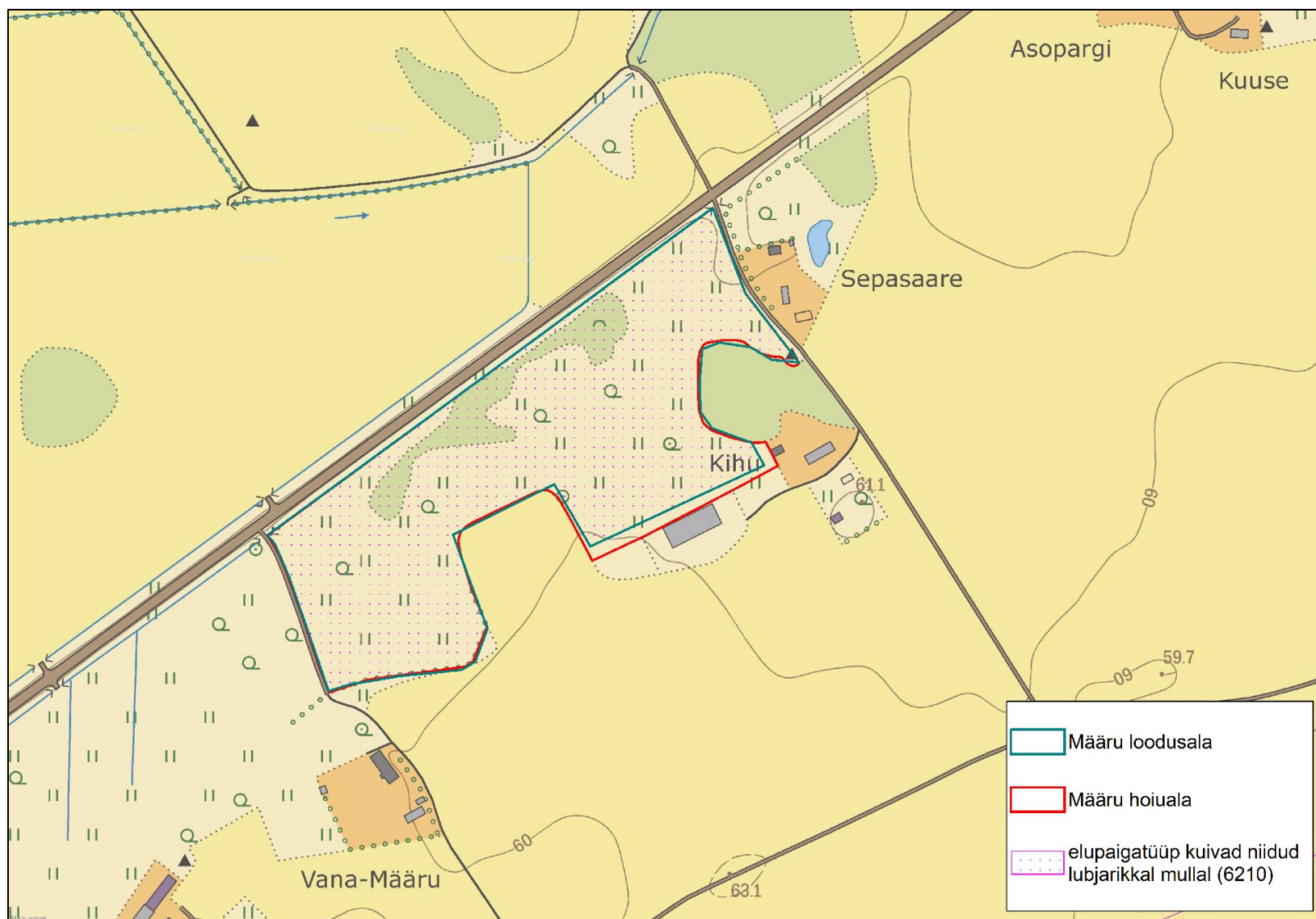
1. Ala iseloomustus

Kaitstava ala nimi	Määru hoiuala
Loodusala nimi	Määru loodusala (EE0060102) (joonis 1)
Pindala	8,2 ha, millest loodusala 8 ha
Asukoht ja piirid	Järva maakond, Türi vald, Kurla küla Asukoht Keskonnaportaalis
Kaitsekord	Vabariigi Valitsuse 8. septembri 2005. a määrus nr 234 „Hoiualade kaitse alla võtmine Järva maakonnas” ja looduskaitseadus , § 14, 32, 33
Koostaja nimi	Kristi Pai
Koostamise aasta	2023
Kaitsekorralduskava koostamise kord	Keskkonnaministri 2. novembri 2022. a määrus nr 50 „Kaitsekorralduskava koostamise ja kinnitamise kord ning kaitsekorralduskava kinnitaja määramine”

Loodusala väärtuseks on poollooduslik kooslus, mille säilimiseks on vajalik selle hooldamine.

Kaitsekorralduskava annab soovitusel kaitstava ala valitsejale kaitse-eesmärkide saavutamise parimatest viisidest, kuid ei loo õigusi ega kohustusi kolmandatele isikutele.

Määru loodusala (hoiuala) KKK on koostatud tähtajatult. Kava vaadatakse üle ja uuendatakse põhjendatud juhtudel väärtuste kaitse tagamise eesmärgil lähtuvalt tulemuslikkuse hindamise või uue inventuuri andmetest.



Joonis 1. Mäaru loodusala (hoiuala) ja elupaigatüüp 6210 (aluskaart: Eesti Põhikaart, Maa-ameti WMS kaardirakendus seisuga juuni 2023).

2. Väärtused, kaitse-eesmärgid ja inventuurid

Määru loodusala kaitse-eesmärgiks on seatud elupaigatüübid liigirikkad niidud lubjavaesel mullal (6270*)¹ ning aas-rebasesaba ja ürt-punanupuga niidud (6510). Määru hoiuala kaitse-eesmärgiks on aga elupaigatüübi kuivad niidud lubjarikkal mullal (6210) kaitse.

Loodusala leidub 7,9 ha (esinduslikkus B) elupaigatüüpi kuivad niidud lubjarikkal mullal (6210) ja selle on inventeerinud 2017. aastal Sirje Azarov. Kaitse-eesmärgiks on määratud ilma tärnita elupaigatüüp 6210, sest selle ala puhul ei ole tegemist olulise käpaliste kasvualaga.

Inventuuri käigus täpsustati varasemalt inventeeritud (2001) elupaikade piire ning määrangut. Vastavalt sellele tuleb korrigeerida ka standardandmebaasi andmeid. Inventuuri andmetel ei leidu looduslal varasemalt määratud elupaigatüüpe liigirikkad niidud lubjavaesel mullal (6270*) ning aas-rebasesaba ja ürt-punanupuga niidud (6510) ja need tuleb loodusala eesmärkide hulgast eemaldada. Elupaigatüüp 6210 tuleb lisada loodusala eesmärkide hulka.

Tabelis 1 on Määru loodusala kaitseväärtuste hoidmisega seotud kaitse-eesmärgid ja soodsa looduskaitse seisundi saavutamist või hoidmist mõjutavad tegurid. Samuti on tabelis toodud kaitse-eesmärkide täitmist mõjutavad tegurid, negatiivsete tegurite ärahoidmise või leevendamise meetmed ning kaitsetegevuse oodatavad tulemused.

¹ Sulgudes on siin ja edaspidi kaitstava elupaigatüübi koodinumber vastavalt nõukogu direktiivi 92/43/EMÜ I lisa le. Tärniga (*) on tähistatud esma tähtsad elupaigatüübid.

Tabel 1. Määrus loodusala (hoiuala) kaitseväärtuste koondtabel (kooslused)

Kaitseväärtus ²	Seisund ³ (pindala/esinduslikkus)	Kaitse eesmärk ⁴	Mõjutegurid	Meetmed	Oodatav tulemus ⁵	Märkused	Panus üldpindalasse / SDF-i (%) ⁶
Poollooduslikud kooslused							
Kuivad niidud lubjarikkal mullal (6210) KE – jah, LoD – I, LoA – ei	• 7,9 ha / B	• Elupaiga tüüpi säilitamine 7,9 ha	• Võsastumine	• Hooldamine 7,9 ha	• Heas seisus elupaika on säilinud 7,9 ha	Varasemalt pole inventeeritud, lisada loodusala eesmärkide hulka	0,26 / 0,25
Liigirikkad niidud lubjavesel mullal (6270*) KE – ei, LoD – I, LoA – jah	• 0 ha	• Puudub		• Eemaldada kaitse eesmärkide hulgast		Tegemist teadusliku veaga. Elupaiga tüüpi ei ole loodualal inventeeritud.	
Aas-rebasesaba ja ürt-punanupuga niidud (6510) KE – ei, LoD – I, LoA – jah	• 0 ha	• Puudub		• Eemaldada kaitse eesmärkide hulgast		Tegemist teadusliku veaga. Elupaiga tüüpi ei ole loodualal inventeeritud.	

² KE (jah/ei) – on või ei ole kaitstava ala kaitse-eesmärk;

LoD – loodusdirektiivi lisa number;

LoA (jah/ei) – on või ei ole loodusala kaitse-eesmärk

³ Elupaiga tüüpi esinduslikkus: A – väga hea, B – hea, C – arvestatav

⁴ Kaitse eesmärk seatakse aastaks 2050.

⁵ Oodatav tulemus seatakse aastaks 2050 ja tulemuslikkust hinnatakse iga 10 aasta tagant.

⁶ 2019. a loodusdirektiivi aruande andmete põhjal (<https://nature-art17.eionet.europa.eu/article17/habitat/report/>). Numbrid näitavad, milline on selle loodusala elupaiga tüüpide osakaal kogu Eesti elupaiga tüüpide / kõikide SDF-i kantud elupaiga tüüpide pindalast.

3. Kavandatavad kaitsekorralduslikud tegevused

Vajalike tegevuste tabelisse (tabel 3) on koondatud tööd, mis on vajalikud kaitse-eesmärkide saavutamiseks, tabelit võidakse tulevikus täiendada.

Tabelis on tegevused jaotatud vastavalt tegevuse olulisusele järgmistesse prioriteetsusklassidesse:

- 1) esimene prioriteet – hädavajalik tegevus, milleta kaitse-eesmärkide täitmine planeeritavas ajavahemikus on võimatu, see on kaitseväärtuste säilimisele ja toimiva ohuteguri kõrvaldamisele suunatud tegevus (taastamine); kaitsekorralduse tulemuslikkuse hindamiseks vajalik tegevus (inventeerimine);
- 2) teine prioriteet – vajalik tegevus, mis on suunatud väärtuste taastamisele ja potentsiaalsete ohutegurite kõrvaldamisele;
- 3) kolmas prioriteet – soovituslik tegevus ehk tegevus, mis aitab kaudselt kaasa väärtuste säilimisele ja taastamisele ning ohutegurite kõrvaldamisele (infotahvlid, külustustaristu).

Tabel 2. Vajalikud tegevused aastaks 2033

Jrk	Tegevuse nimetus	Maht	Tegevuse tüüp	Korraldaja	Prioriteet	Ajagraafik
Hooldus, taastamine ja ohjamine						
1	Kuivad niidud lubjarikkal mullal hooldamine	7,9 ha	Koosluse hooldustöö	KeA/MO	I	Igal aastal
Kavad, eeskirjad						
2	Kaitsekorralduskava andmete üle vaatamine ja vajadusel uuendamine		Tegevuskava	KeA	I	1 kord kümne aasta jooksul
3	Kaitsekorralduskava tulemuslikkuse hindamine		Tegevuskava	KeA	I	1 kord kümne aasta jooksul
4	Loodusala kaitse-eesmärkide muutmine		Kaitsekorra muutmine	KliM	I	2024

3.1. Koosluse hooldustöö

Määru loodusalal on hoolduses ligikaudu 7,9 ha poollooduslikku kooslust. Elupaigatüübi säilitamiseks on vajalik hooldamise jätkumine.

Tegemist on I prioriteedi tegevusega, mida korraldab Keskkonnaamet koostöös maaomanikuga.

Kasutatud allikad

Eesti Looduse Infosüsteem (EELIS). Keskkonnaagentuur.

Looduskaitseseadus (2004). <https://www.riigiteataja.ee/akt/130062023035>

Natura aruandlus (2019). <https://nature-art17.eionet.europa.eu/article17/habitat/report/>

Vabariigi Valitsuse 05.08.2004 korraldus nr 615 „Euroopa Komisjonile esitatav Natura 2000 võrgustiku alade nimekiri” <https://www.riigiteataja.ee/akt/304042017006>

Vabariigi Valitsuse 08.09.2005 määrus nr 234 „Hoiualade kaitse alla võtmine Järva maakonnas” <https://www.riigiteataja.ee/akt/109102018017>