



KESKKONNAAMET

# Ubari maastikukaitseala kaitsekorralduskava 2012-2021



## Sisukord

<b>1. SISSEJUHATUS</b> .....	<b>4</b>
1.1. ALA ISELOOMUSTUS.....	4
1.2. MAAOMAND JA MAAKASUTUS.....	5
1.3. HUVIGRUPID .....	5
1.4. KAITSEALA KAITSE-EESMÄRK JA KAITSEKORD.....	5
1.5. LÄBIVIIDUD INVENTUURID JA UURINGUD .....	6
<b>2. VÄÄRTUSED JA KAITSE-EESMÄRGID</b> .....	<b>7</b>
2.1. ELUPAIGAD .....	7
2.1.1. Metsad.....	7
2.1.1.1. Vanad loodusmetsa (9010*) .....	7
2.1.1.2. Rusukallete ja jäärakute metsad (9180*) .....	8
2.1.2. Paljandid ja koopad.....	9
2.1.2.1. Plaatlood (8240*).....	9
2.2. MAASTIK.....	10
2.3.3. Muu koosluse seisundit parandav töö.....	11
<b>3. ALA JA SELLE VÄÄRTUSTE TUTVUSTAMINE JA KÜLASTUSKORRALDUS</b>	<b>13</b>
3.1. KAITSEALA TÄHISTUS .....	13
<b>4. KAVANDATAVAD KAITSEKORRALDUSLIKUD TEGEVUSED JA EELARVE</b> .....	<b>14</b>
4.1. TEGEVUSTE KIRJELDUS .....	14
4.1.1. Hooldustegevus.....	14
4.1.1.1. Vaadete avatuna hoidmine.....	14
4.1.2. Tähistamine ja tähiste hooldus.....	14
4.1.3. Kavad ja eeskirjad.....	14
4.1.3.1. Kaitse-eeskirja muutmine .....	14
4.1.3.2. Kaitsekorralduskava uuendamine ja tulemuslikkuse hindamine .....	14
4.1.4. Muu .....	15
4.1.4.1. Ebaseaduslike rajatiste likvideerimine.....	15
4.2. TEGEVUSKAVA JA EELARVE .....	16
<b>5. KAITSEKORRALDUSE TULEMUSLIKKUSE HINDAMINE</b> .....	<b>17</b>
<b>KASUTATUD KIRJANDUS</b> .....	<b>18</b>
<b>LISAD</b> .....	<b>19</b>

Vastavalt Looduskaitseseaduse (RT I 2007, 25, 131; 2009, 53, 359) § 25-le on kaitsekorralduskava hoiualade ja kaitsealade alapõhise kaitse korraldamise aluseks ning sisaldab:

- kaitstavat ala mõjutavaid olulisi keskkonnategureid ja nende mõju sellele;
- kaitse-eesmärke ja nende saavutamiseks vajalikke tööde eelisjärjestatud plaani koos tööde ajakava ning mahu hinnangutega;
- kava elluviimise eelarvet.

Kaitsekorralduskava kinnitab Keskkonnaameti peadirektor. Teave kaitsekorralduskava kinnitamise kohta avalikustatakse Keskkonnaameti veebilehel.

Käesoleva Ubari maastikukaitseala (edaspidi *kaitseala* või *MKA*) kaitsekorralduskava (edaspidi *KKK* või *kava*) eesmärk on:

- Anda lühike ülevaade kaitstavast alast – selle kaitsekorrast, kaitse-eesmärkidest, rahvusvahelisest staatusest, maakasutusest, huvigruppidest ning alal läbiviidud uuringutest ja inventuuridest;
- Analüüsida ala eesmärke ning anda hinnang iga eesmärgiks oleva liigi ja elupaiga seisundile;
- Arvestades alale seatud eesmärke määrata mõõdetavad kaitse-eesmärgid ja kaitsekorralduse oodatavad tulemused kaitsekorraldusperioodi lõpuks ning 30 aasta perspektiivis;
- Anda ülevaade peamistest väärtusi mõjutavatest tegevustest, kirjeldada kaitseks vajalikke meetmeid koos oodatavate tulemustega;
- Määrata põhiväärtuste säilimisele suunatud kaitsekorralduslike tegevuste elluviimise plaan koos tööde mahu, koha, ulatuse kirjelduse ja orienteeruva maksumusega;
- Luua alusdokument kaitseala kaitsekorralduslike tööde elluviimiseks ja rahastamiseks.

KKK koostamisel juhendatakse Eesti Vabariigi kehtivast seadusandlusest ja Kaitsekorralduskava koostamise juhendist.

Ubari maastikukaitseala kaitsekorralduskava on koostanud Keskkonnaameti Harju-Järva-Rapla regiooni kaitse planeerimise spetsialist Timo Kark. Kuna alal on vähe maaomanikke (99,5% riigimaa) ja teisi huvigruppe, siis laiemat avalikkuse kaasamist ei korraldatud. Kava on saadetud tutvumiseks ja ettepanekute tegemiseks Jõelähtme Vallavalitsusele ja Riigimetsa Majandamise Keskusele.

# 1. Sissejuhatus

## 1.1. Ala iseloomustus

Ubari maastikukaitseala võeti looduskaitse alla 2005. aastal Põhja-Eesti paekalda, laialehiste metsakoosluste ja vääriselupaiga kriteeriumidele vastava metsaosa kaitseks. Kaitseala pindala on 58,3 ha ning see asub Harju maakonnas Jõelähtme vallas Kaberneeme ja Haapse külas.

Kolga lahe läheduses paiknevale väikesele Ubari maastikukaitsealale pääseb Kaberneeme tippu viivaid teid mööda. Ida-lääne suunas välja venitatud kaitseala hõlmab ligikaudu kahe ja poole kilomeetri ulatuses Põhja-Eesti klindiastangut, nii pangaesist kui ka pangapealset. Astang on üksiti kahe maastikurajooni – Soome lahe rannikumadaliku ja Harju lavamaa piir (Roasto, 2006).

Rannajoonest üle kilomeetri kaugusele jääva ligikaudu 40-meetrise absoluutkõrgusega (Arold, Ivar 2005) ja umbes kuni 15-meetrise suhtelise kõrgusega Ordoviitsiumi klindi nõlval kasvab liigirikas laialehine pangamets, mille puurinde moodustavad pärn, vaher, kask ja tamm.

Pangapealsel läbib kaitseala kitsas pinnasetee, mis sobib hästi ka matkajaile. Teelt kõrvale astudes ja läbi lookuusiku jalutades jõuab peagi pangaservale, kust avaneb vaade üle metsade mereni välja. Otse klindiastangu alla jääb suviläühistu ning selle lõunapoolsetest majadest avaneb suurepärase vaade püstloodis kõrguvale pangale.

Paekaldas on Tallukmäe Tondiauguks hüütav koobas. Varem oli metsase paekalda alumises osas, oobolus-liivakivist kaljunukis pisike koopaava, kust mahtus parajasti käpuli läbi ja pääses kuni kahe meetri laiusesse ja meetri kõrgusesse koopasse. Rahvajutu järgi viinud sealt maa-alune käik Pirita kloostri (Heinsalu, Ülo 1987). Paraku on avaus nüüdseks kinni varisenud.

Loodusdirektiivi<sup>1</sup> elupaikadega on kaetud 39,9 ha ehk ligikaudu 68,4% kaitseala pindalast. Metsaelupaikadest on esindatud vanad loodumetsad (9010\*)<sup>2</sup> ning rusukallete ja jäärakute metsad (9180\*). Lisaks on alal esindatud plaatlood (8240\*).

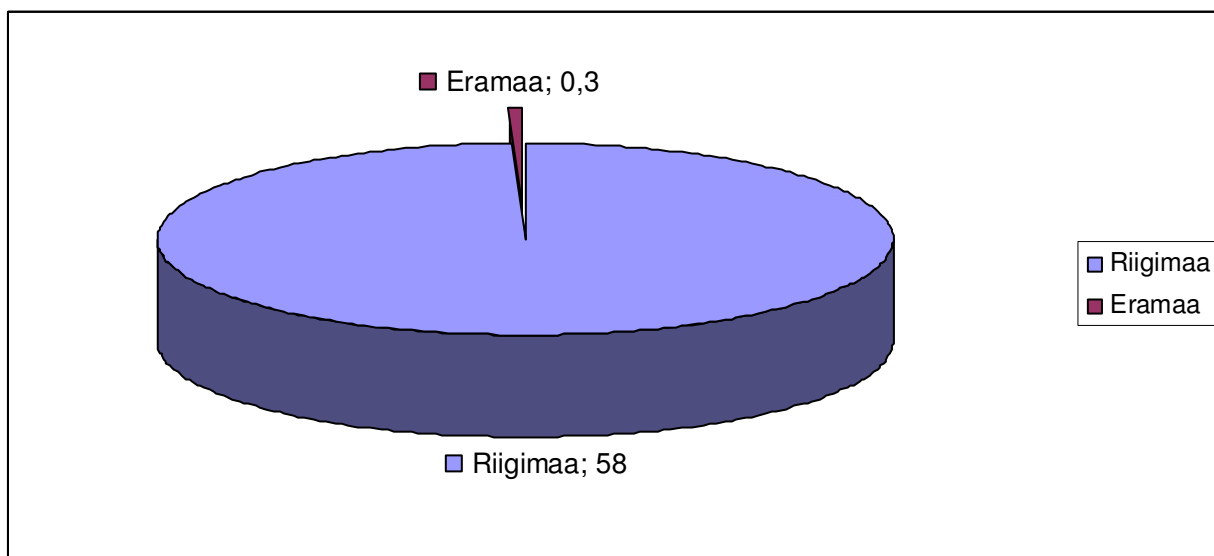
Vääriselupaiga kriteeriumitele vastavatest metsaosadest on leitud mitmeid samblaid, sealhulgas III kaitsekategooria liike nagu haava-tardsamblikku (*Leptogium saturninum*) ja harilikku kopsusamblikku (*Lobaria pulmonaria*). Kaitsealustest taimeliikidest on 2000. aastal registreeritud III kaitsekategooria taimeliigid laialehine neiuvaip (*Epipactis helleborine*) ja vööthuul-sõrmkäpp (*Dactylorhiza fuchsii*). Alalt võib leida ka mets-kuukressi (*Lunaria rediviva*) (Roasto, 2006).

<sup>1</sup> Nõukogu direktiiv 92/43/EMÜ looduslike elupaikade ning loodusliku loomastiku ja taimestiku kaitse kohta (EÜT L 206, 22.07.1992, lk 7–50).

<sup>2</sup> Sulgudes on siin ja edaspidi kaitstava elupaigatüübi koodinumber vastavalt nõukogu direktiivi 92/43/EMÜ I lisale. Tärniga (\*) on tähistatud esmatähtis elupaigatüüp.

## 1.2. Maaomand ja maakasutus

Kaitseala on loodud valdavalt riigimaale (katastritunnus 24505:001:0806). Riigimaa moodustab kaitseala pindalast 99,5% (58 ha), eramaid jääb kaitsealale 0,3% (0,3 ha) (Joonis 1 ↓). Kaitseala piir kulgeb üle eramaade väga kitsalt ja see ei jälgi looduses nähtavaid piire, mis võib tingitud olla ka hilisemast kaardinihkest või kinnistu piiride täpsustumisest. Kaitsealaga on täielikult või osaliselt seotud 5 kinnistut, millest 4 on eramaad. Kõlvikuliselt jaotub kaitseala metsamaaks.



Joonis 1. Maaomandus Ubari maastikukaitsealal (seisuga aprill 2011)

## 1.3. Huvigrupid

- RMK – piiritähiste paigaldaja ja hooldaja ning riigimaal kaitsekorralduslike tööde läbiviija;
- Keskkonnaamet – kaitseala valitseja. Keskkonnaameti eesmärk on tagada ala eesmärgiks olevate väärtuste säilimine;
- Jõelähtme Vallavalitsus – on huvitatud loodusväärtuste ja vaadete säilimisest, rekreatiivse kasutuse erivormide arendamisest, toetamisest;
- Loodushuvilised, matkajad – on huvitatud loodusväärtuste ja vaadete säilimisest ja matkamisest;
- Kullamäe suviläühistu elanikud.

## 1.4. Kaitseala kaitse-eesmärk ja kaitsekord

Ubari maastikukaitseala on kaitse alla võetud Vabariigi Valitsuse 16.06.2005. a määrusega nr 147 „Ubari maastikukaitseala kaitse alla võtmine ja kaitse-eeskiri“ (RT I 2005, 38, 303) (Lisa 1)

Kaitseala eesmärk on kaitsta Põhja-Eesti paekallast, laialehiseid metsakooslusi ja vääriselupaiga kriteeriumitele vastavat metsaosa; EÜ nõukogu direktiivi 92/43/EMÜ

looduslike elupaikade ning loodusliku taimestiku ja loomastiku kaitse kohta I lisas nimetatud elupaigatüüpe – rusukallete ja jäärakute metsi (9180\*), vanu loodusmetsi (9010\*) ja plaatloodusid (8240\*).

Tulenevalt Vabariigi Valitsuse 5. augusti 2004. a korralduse nr 615-k „Euroopa Komisjonile esitatav Natura 2000 võrgustiku alade nimekiri” (RTL 2004, 111, 1758) lisa 1 punkti 2 alapunktist 455 hõlmab kaitseala Ubari loodusala (EE0010152), kus tegevuse kavandamisel tuleb hinnata selle mõju loodusala kaitse-eesmärkidele, arvestades Natura 2000 võrgustiku alade suhtes kehtivaid erisusi. Ubari loodusala eesmärk on kaitsta lisas nimetatud kaitstavaid elupaigatüüpe – rusukallete ja jäärakute metsi (9180\*), vanu loodusmetsi (9010\*) ja plaatloodusid (8240\*).

Vastavalt kaitsekorrale kuulub kaitseala sihtkaitsevööndisse (Lisa 2). Kaitsealal on keelatud majandustegevus, loodusvarade kasutamine ning tee ja tehnovõrgu rajatise ning uue ehitise püstitamine, välja arvatud rajatise püstitamine kaitseala tarbeks. Telkimine ja lõkketegemine on lubatud paikades, mis on kaitseala valitseja nõusolekul selleks ette valmistatud ja tähistatud. Rahvaürituste korraldamine on lubatud, kusjuures rohkem kui 20 osalejaga rahvaürituste korraldamine on lubatud üksnes kaitseala valitseja nõusolekul. Kaitseala teedel on lubatud sõidukiga sõitmine. Sõidukiga sõitmine väljaspool teid ja maastikusõidukiga sõitmine on lubatud järelevalve- ja päästetöödel, kaitse-eeskirjaga lubatud töödel, kaitseala valitsemisega seotud töödel ja kaitseala valitseja nõusolekul teostatavas teadustegevuses. Muudel juhtudel on maastikusõidukiga sõitmine lubatud kaitseala valitseja nõusolekul.

### ***1.5. Läbiviidud inventuurid ja uuringud***

Riiklikku seiret kaitsealal ei teostata, kuid kaitseala läheduses on ohustatud soontaimede ja samblaliikide seirepunkt, kust on leitud ka alal kaardistatud taimeliigid laialehine neiuvaip (*Epipactis helleborine*) ja vööthuul-sõrmkäpp (*Dactylorhiza fuchsii*). Kaitsealale jäävad leiukohad on kaardistanud 2000. aastal Ülle Kukk ja Ene Hurt.

## 2. Väärtused ja kaitse-eesmärgid

Ubari kaitseala eesmärgiks on laialehiste metsade, vääriselupaiga kriteeriumitele vastavate metsaosade ja Põhja-Eesti paekalda kaitse. Kuna laialehised metsad vastavad Ubari loodusala eesmärgiks oleva rusukallete ja jääraaku metsade elupaigatüübile (9180\*), siis laialehiseid metsi käesolevas kavvas eraldi ei käsitleta. Samuti ei käsitleta eraldi vääriselupaiga tunnustele vastavaid metsaosasid, kuna need vastavad elupaigatüübile vanad looduspõhised metsad (9010\*). Kaardistatud elupaikade ja potentsiaalsete elupaikade paiknemine kaitsealal on märgitud kaardil lisas 3.

Alljärgnevas tabelis on väljatoodud elupaikade pindalad, mis on esitatud Euroopa Komisjonile eesmärgiks ja kaitsealal kaardistatud elupaikade pindalad.

Tabel 1. Euroopa Komisjonile esitatud loodusdirektiivi metsaelupaikade pindalad (Natura 2000 andmebaas ja Keskkonnaministeeriumi elupaikade kaardikiht)

Natura kood	Euroopa Komisjonile esitatud % loodusala pindalast	Euroopa Komisjonile esitatud elupaigatüübi pindala loodusalal (ha)	Kaardistatud elupaigad loodusalal (ha)	Elupaiga esinduslikkus A – väga hea, B – hea, C - arvestatav
9010*	58,1	33,9	33,9 (reaalselt 31,4)	A
9180*	7,1	4,1	3,4	A
8240*	4,7	2,7	2,6	A
Kokku	69,9	40,7	37,3 (reaalselt 34,8)	-

### 2.1. Elupaigad

#### 2.1.1. Metsad

Loodusdirektiivi metsaelupaikadest on kaitsealal esindatud vanad looduspõhised metsad (9010\*) ning rusukallete ja jääraakute metsad (9180\*). Natura 2000 metsaelupaigad on inventeerinud Rein Kalamees ja Kersti Püssa 2002. aastal.

##### 2.1.1.1. Vanad looduspõhised metsad (9010\*)

See väga laia mahuga elupaigatüüp, mida mujal Euroopas on hakatud nimetama läänetaigaks, hõlmab eeskätt puutumatu või vähese inimõjuga vanu metsi, aga ka looduslikult uuenenud hiljutisi põlendikke katvaid nooremaid puistuid (Paal, 2004).

Sellesse elupaigatüüpi on määratud kaitseala lõunaosas asuv metsamassiiv, mis vastab ka vääriselupaiga tunnustele. Siia elupaigatüüpi on arvatud ka 2000-ndate aastate alguses tehtud 2,5 ha suurune lageraie, mis võis olla tingitud ka sellest, kaitseala polnud veel moodustatud ja inventuuri tulemustega ei saanud või ei teatud arvestada. Seega väheneb elupaiga pindala reaalselt ligikaudu 2,5 ha. 2011. aastal on seal 3-4 meetri kõrgune tihe kasepuistu, järelkasvuna esineb ka kuuske. Kuuse järelkasvu ning seega liigilise mitmekesisuse soodustamiseks tuleb seal teostada hooldusraiet.

Keskkonnaministeeriumi elupaikade kaardikihi andmetel on elupaiga pindala on 33,9 ha ja selle esinduslikkust on hinnatud väga heaks (A). **Reaalselt esineb seda elupaika aga umbes**

**31,4 ha.** Kuuse vanus on 100-110 aastat ning kase vanus 80-90 aastat. Järeelkasvuna esineb kusk, tamme, haaba, saart, vahert, pärna ja remmelgat. Alusmetsas on sarpuud, kuslapuud, pihlakat, kontpuud ja viirpuud. Inventeerija on arvanud, et tegemist on endise karjamaa või puiskarjamaaga. Enne inventuuri on teostatud raiet 20-30% alast – tühikute vahel on struktuur säilinud.

5 hektarit elupaigast on peaaegu puutumata sarapik, mille vanus kuuse vanuse järgi arvestades on 80-100 a. Alal leidub üle 100 a vanuseid kuuski ja hiidtoomingaid. Keset sarapikku kasvavatel igivanadel toomingatel leidub haava-tardsamblikku (*Leptogium saturninum*) (Keskkonnaregister).

11 hektarit elupaigast on 120 aastane väga liigirikas kuuse-lehtpuu segamets. Mets on majandamata ja puutumatu. Puistu on ebahütlase täiuse ja struktuuriga, esimene rinne on erivanuseline, leidub aukude ja õõnsustega puid (6-10 tk/ha). Alalt on leitud haava-tardsamblikku (*Leptogium saturninum*) ja vähesel määral harilikku kopsusamblikku (*Lobaria pulmonaria*), kes kuuluvad III kaitsekategooriasse (Keskkonnaregister).

0,4 hektarit elupaigast on majandamata hõre lehtpuu segamets, mis sarnaneb sarapikule. Selline mets on unikaalse väärtusega. Lisaks leidub alal leidub õõnsustega puid ja vähestes lagunemisastmetes lamapuitu. Puistu esimene rinne on erivanuseline (Keskkonnaregister).

21 ha kaitsealast ei ole määratud loodusdirektiivi elupaikadeks, kuid nende vanust arvestades võib umbes 12-1 hektaril järgmise 30 aasta jooksul elupaik kujuneda. Metsaregistri andmetel on näiteks 3,1 ha suuruse eraldise puisu vanus 100 aastat (puistu koosseis: kask 36%, haab 27%, kuusk 23%, tamm 10%, mänd 2% ja pärn 2%). 4,2 ha-l on kase vanus 70 aastat (54% puistu koosseisust), männi vanus 90 aastat (38%) ning kuuse vanus 80 aastat. Lisaks nendele eraldistele leidub kaitsealal veel teisigi eraldisi, kus puude vanus jääb 70-120 aasta vahele (Lisa 3). Sihtkaitsevööndis on nende puistute kaitse tagatud ning nende areng toimub üksnes looduslike protsessidena, mistõttu võib eeldada, et eelkõige vanade loodusmetsade (9010\*) kriteeriumitele vastavaid elupaiku lisandub veelgi järgmise 30 aasta jooksul.

**Oodatavad tulemused 30 aasta pärast:** Vähemalt 31,4 ha säilimine samas seisundis (A – väga hea). Elupaigatüübile vastavaid metsi on lisandunud vähemalt 10 ha.

**Oodatavad tulemused kaitsekorraldusperioodi lõpuks:** Vähemalt 31,4 ha säilimine samas seisundis (A – väga hea).

### **Mõjutegurid ja meetmed:**

#### **Positiivsed:**

- Kogu ala on määratud sihtkaitsevööndisse, millega on suuremad ohutegurid välistatud.
- Euroopa Komisjonile esitatud eesmärgid on täidetavad.

#### **Negatiivsed mõjutegurid puuduvad.**

#### 2.1.1.2. Rusukallete ja jäärakute metsad (9180\*)



Sellesse elupaigatüüpi kuuluvad meil eeskätt pankranniku rusukallete liigirikkad laialehised metsad jalaka, saare, pärna, vahtra, hall-lepa ja sanglepaga. Neis metsades on alustaimestik liigirikas, sest rusukalde eri osad pakuvad erisuguseid kasvutingimusi: kui ülemises osas võib muld suvel paiguti läbi kuivada, siis allpool avaldab sageli mõju paeseinast ja selle jalamilt nõrguv allikavesi (Paal, 2004).

See elupaik kulgeb kitsa ribana pikki kaitseala. Elupaiga pindala on 3,4 ha ja selle esinduslikkust on hinnatud väga heaks (A). Kuuse ja tamme vanus on 100-110 a, pärna vanus 80-100 a, saare vanus 80 aa, remmelga vanus 50 ja kase vanus 80-100 a. Järelkasvus esineb saart, tamme, kaske, vahtrat, musta leppa, pärna, haaba. Alusmetsas kasvab sarapuu, türnpuu, paakspuu, kuslapuu, kadakas ja pihlakas. Esineb looduslikke häile ja mets on liigirikas.

***Oodatavad tulemused 30 aasta pärast:*** Vähemalt 3,4 ha säilimine samas seisundis (A – väga hea).

***Oodatavad tulemused kaitsekorraldusperioodi lõpuks:*** Vähemalt 3,4 ha säilimine samas seisundis (A – väga hea).

### ***Mõjutegurid ja meetmed:***

#### ***Positiivsed:***

- Kogu ala on määratud sihtkaitsevööndisse, millega on suuremad ohutegurid välistatud.
- Euroopa Komisjonile esitatud eesmärgid on täidetavad.

#### ***Negatiivsed mõjutegurid puuduvad.***

## **2.1.2. Paljandid ja koopad**

### **2.1.2.1. Plaatlood (8240\*)**

Paljandite ja koobaste elupaikadest on kaitsealal esindatud plaatlood (8240\*). Plaatloodusid eristame lubjakivide avamusaladel, kus väga õhuke mullakiht katab paekivi vaid osaliselt. Sellest tulenevalt pole ka taimestu täielikult välja kujunenud ning loopealsete omased taimed kasvavad laiguti. See on äärmiselt kuiv elukoht, kuid ajuti, eelkõige kevaditi, võivad lohud siiski täituda veega. Lohkudes ning praepagudes võib ka mullakiht olla tüsedam (Paal 2004).

See elupaik kulgeb kitsa ribana üle kaitseala paralleelselt rusukallete ja jääraaku metsadega (9180\*). Elupaiga pindala on 2,6 ha ja selle esinduslikkust on hinnatud väga heaks (A). Tegemist on lageda alaga, kus põõsaid esineb kogumikena. 2002. aastal moodustasid põõsad 5% alast: peamiselt kadakas ja sarapuu. Kinnikasvamist takistab suvine kuivus.

Elupaika on rajatud puude otsa ebaseaduslikud rajatised: puu külge paigaldatud valgusti ning seikluspargilaadsed alused, millelt on võimalik laskuda (Lisa 4).

***Oodatavad tulemused 30 aasta pärast:*** Vähemalt 2,6 ha säilimine samas seisundis (A – väga hea).

***Oodatavad tulemused kaitsekorraldusperioodi lõpuks:*** Vähemalt 2,6 ha säilimine samas

seisundis (A – väga hea).

***Mõjutegurid ja meetmed:***

***Positiivsed:***

- Kogu ala on määratud sihtkaitsevööndisse, millega on suuremad ohutegurid välistatud.
- Euroopa Komisjonile esitatud eesmärgid on täidetavad.
- Rajatiste rajamine on reguleeritud kaitse-eeskirjaga.

***Negatiivsed:***

- Ebaseaduslikud rajatised.
  - Järelevalve.
  - Ebaseaduslike rajatiste likvideerimine.

## ***2.2. Maastik***

Kaitsealal asub ligikaudu kahe ja poole kilomeetri ulatuses Põhja-Eesti klindiastring. Astang on üksiti kahe maastikurajooni – Soome lahe rannikumadaliku ja Harju lavamaa piir (Roasto, 2006). Ordoviitsiumi klindi nõlval kasvab liigirikas laialehine pangamets, mida on käesolevas kavas käsitletud rusukallete ja jäärakumetsade (9190\*) elupaigatuübi all.

***Oodatavad tulemused 30 aasta pärast:*** Maastik ja seal asuvad väärtused on säilinud ilma inimese tekitatud kahjustusteta. Ilusad vaated on säilinud.

***Oodatavad tulemused kaitsekorraldusperioodi lõpuks:*** Maastik ja seal asuvad väärtused on säilinud ilma inimese tekitatud kahjustusteta. Ilusad vaated on säilinud.

***Mõjutegurid ja meetmed:***

***Positiivsed:***

- Kogu ala on määratud sihtkaitsevööndisse, millega on suuremad ohutegurid välistatud.

***Negatiivsed:***

- Vaadete kinnikasvamine.
  - Raie vaadete säilimiseks.
  - Rajatiste rajamine on reguleeritud kaitse-eeskirjaga.
- Ebaseaduslikud rajatised.
  - Järelevalve.
  - Ebaseaduslike rajatiste likvideerimine.

### **2.2.3. Muu koosluse seisundit parandav töö**

9010\* elupaigatüüpi on arvatud ka 2000-ndate aastate alguses tehtud 2,5 ha suurune lageraie, mis võis olla tingitud ka sellest, kaitseala polnud veel moodustatud ja inventuuri tulemustega ei saanud või ei teatud arvestada. 2011. aastal on seal 3-4 meetri kõrgune tihe kasepuistu, järelkasvuna esineb ka kuuske. Kuuse järelkasvu ning seega liigilise mitmekesisuse soodustamiseks ja monokultuuri tekkimise vältimiseks tuleb seal teostada hooldusraiet (Lisa 3).

*Oodatavad tulemused 30 aasta pärast:* Vähemalt 2,5 ha kasvab liigiline mitmekesisus.

*Oodatavad tulemused kaitsekorraldusperioodi lõpuks:* On vältitud monokultuurti teket

*Mõjutegurid ja meetmed:*

*Positiivsed:*

- Kogu ala on määratud sihtkaitsevööndisse, millega on suuremad ohutegurid välistatud.

*Negatiivsed mõjutegurid puuduvad.*

Tabelis 2 võetakse kokku maastikukaitseala kaitseväärtuste hoidmisega seotud kaitse-eesmärgid, soodsa looduskaitse seisundi saavutamist või hoidmist ohustavad tegurid ning nende ärahoidmiseks või leevendamiseks ettenähtavad meetmed ning kaitsetegevuse oodatavad tulemused 30 aasta perspektiivis.

Tabel 2. Eesmärgiks olevate väärtuste koondtabel

Jrk	Väärtus	Kaitse-eesmärk 30 a pärast	Ohutegurid	Meetmed	Oodatavad tulemused kaitsekorraldusperioodi lõpuks
<i>Elupaigad</i>					
<i>Metsad</i>					
<u>1.</u>	<b>Vanad loodusmetsad (9010*)</b>	Vähemalt 31,4 ha säilimine samas seisundis (A – väga hea). Elupaigatüübile vastavaid metsi on lisandunud vähemalt 10 ha.	Puuduvad.	Puuduvad.	Vähemalt 31,4 ha säilimine samas seisundis (A – väga hea).
<u>2.</u>	<b>Rusukalle ja jäärakute metsad (9180*)</b>	Vähemalt 3,4 ha säilimine samas seisundis (A – väga hea).	Puuduvad.	Puuduvad.	Vähemalt 3,4 ha säilimine samas seisundis (A – väga hea).
<i>Paljandid ja koopad</i>					
<u>3.</u>	<b>Plaatlood (8240*)</b>	Vähemalt 2,6 ha säilimine samas seisundis (A – väga hea).	Ebaseaduslikud rajatised.	Järelevalve. Ebaseaduslike rajatiste likvideerimine.	Vähemalt 2,6 ha säilimine samas seisundis (A – väga hea).
<i>Maastik</i>					
<u>4.</u>	<b>Põhja-Eesti paekallas</b>	Maastik ja seal asuvad väärtused on säilinud ilma inimese tekitatud kahjustusteta. Ilusad vaated on säilinud.	Vaadete kinnikasvamine. Ebaseaduslikud rajatised.	Raie vaadete säilimiseks. Järelevalve. Ebaseaduslike rajatiste likvideerimine.	Maastik ja seal asuvad väärtused on säilinud ilma inimese tekitatud kahjustusteta. Ilusad vaated on säilinud.

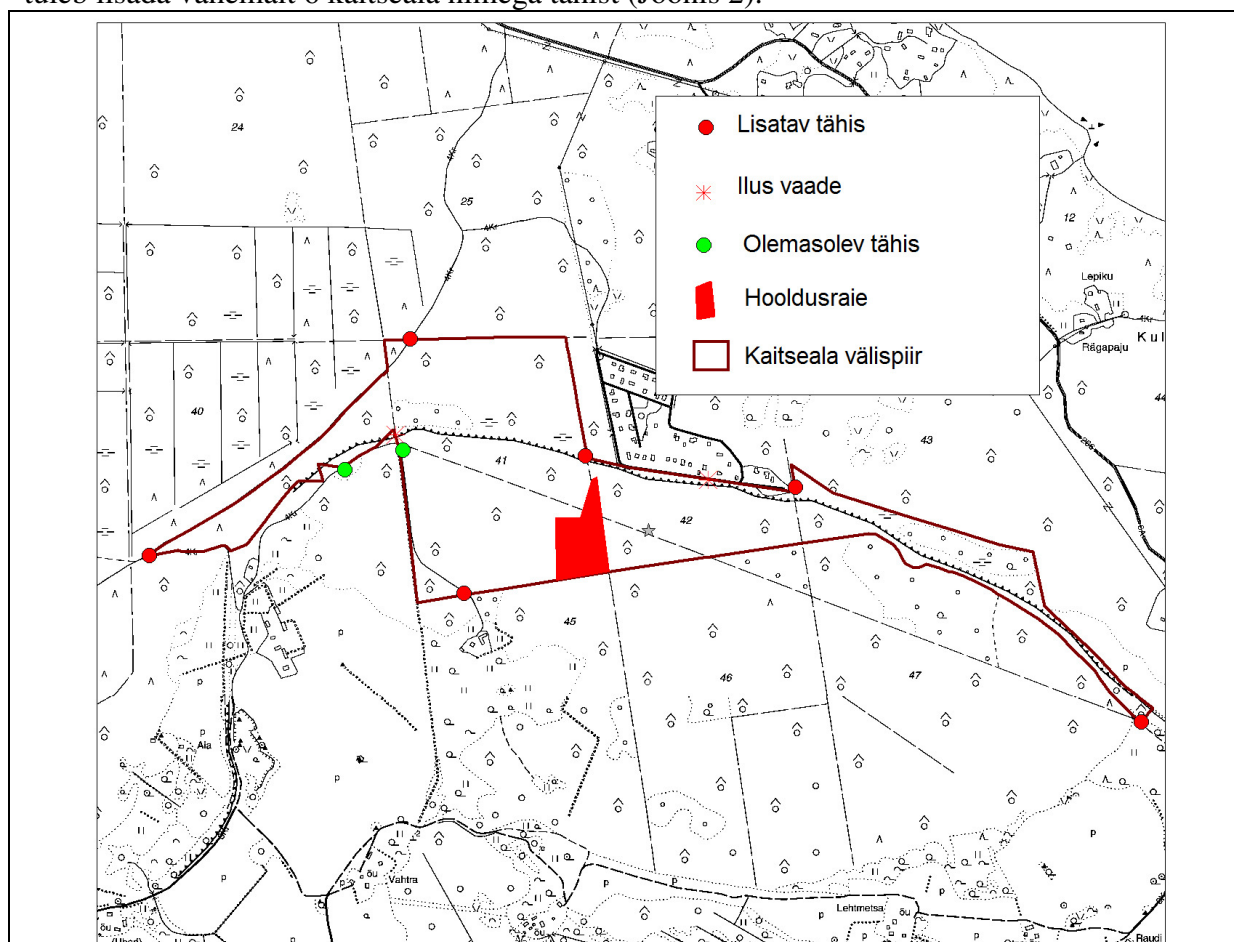
### 3. Ala ja selle väärtuste tutvustamine ja külastuskorraldus

Kaitsealal ei ole korraldatud väärtuste tutvustamist ega rekreatsiooni. Kaitseala läbib vana Tanki tee (RMK teederegistri nr 2450441), mis on praegusel ajal läbitav jalgsi ning maastikusõidukitega. Tee on tähistatud sinise-valgetriibuliste märkidega ning seda kasutatakse matkarajana. Lisaks kulgeb panga servast sissetallatud rada, kust avanevad pangalt ilusad vaated.

Külastuskorralduse eesmärgil ei ole kaitsealale rajatud puhkemajanduslikke rajatisi. Küll aga on kohalikud elanikud Kullamäe suvilaühistu piirkonnas puhastanud panga paljandit ligikaudu 100 m pikkusel lõigul. Kaitseväärtusi see ei kahjusta ning raietõid paljandi avamiseks võib teostada ka edaspidi. Et tegemist on kaitseala sihtkaitsevööndis teostatava tegevusega, siis on vajalik selleks kaitseala valitseja nõusolek. Kuna Keskkonnaametil puudub huvi paljandi puhastamiseks ning see ei ole seotud ka kaitseala väärtuste säilimisega, mistõttu käesoleva kavaga paljandi puhastamist eraldi ette ei nähta.

#### 3.1. Kaitseala tähistus

Kaitseala välispiir on tähistatud puudulikult – paigaldatud on ainult kaks tähist. Täiendavalt tuleb lisada vähemalt 6 kaitseala nimega tähist (Joonis 2).



Joonis 2. Kaitseala tähistus ja ilusad vaated

## **4. KAVANDATAVAD KAITSEKORRALDUSLIKUD TEGEVUSED JA EELARVE**

### ***4.1. Tegevuste kirjeldus***

#### **4.1.1. Hooldustegevus**

##### 4.1.1.1. Metsakoosluse kujundamine

9010\* elupaigatüüpi on arvatud ka 2000-ndate aastate alguses tehtud 2,5 ha suurune lageraie, mis võis olla tingitud ka sellest, kaitseala polnud veel moodustatud ja inventuuri tulemustega ei saanud või ei teatud arvestada. 2011. aastal on seal 3-4 meetri kõrgune tihe sarapik, järelkasvuna esineb kuuske, kaske ja esindatud on kõik kõvad lehtpuud. Monokultuuri tekkimise vältimiseks tuleb seal teostada hooldusraiet (Lisa 3). Kuused ja kõvad lehtpuud tuleb raie käigus lahti raiuda, et saaks tekkida võimalikult liigirikas järelkasv. Hooldusraie maksumus on hinnanguliselt 184 eurot/hektar. Raied on plaanitud 2012. ja 2017. aastal. Raie korraldab RMK.

##### 4.1.1.2. Vaadete avatuna hoidmine

Kaitsealal on kaks ilusat vaate kohta (Joonis 2). Mõlemad vaatekohad on avatud mõned aastad enne käesoleva kava koostamise alustamist. Vaadete säilimiseks pangalt tuleb regulaarselt vähemalt korra viie aasta jooksul teostada raiet. Raied on plaanitud 2013. ja 2018. aastal. Kahe vaate lahti raiumine maksab hinnanguliselt 400 eurot. Raiet korraldab RMK.

#### **4.1.2. Tähistamine ja tähiste hooldus**

Kaitseala on puudulikult tähistatud (2 tähist) ning täiendavalt tuleb lisada kuus tähist (Joonis 2). Ühe tähise maksumus on ligikaudu 130 eurot. Kava koostamise hetkel olemasolevad tähised hooldamist ei vaja, kuid vajaduse tekkimisel tuleb seda teha. Olemasolevate tähiste hooldamist ja uute tähiste paigaldamist korraldab Riigimetsa Majandamise Keskus (RMK).

#### **4.1.3. Kavad ja eeskirjad**

##### 4.1.3.1. Kaitse-eeskirja muutmine

Kaitseala kehtiv kaitse-eeskiri on kinnitatud 2005. aastal. Käesoleva kavaga kaitsekorda ei plaanita muuta, kuid vajalik on muuta määruse lisas olev kaart. Kogu ala on määratud sihtkaitsevööndisse, kuid kaardil oleva info järgi kuulub kogu ala piiranguvööndisse (Lisa 2). Vajalik on kaardil muuta „piiranguvöönd“ „sihtkaitsevööndiks“. Määruse muutmist korraldab Keskkonnaamet.

##### 4.1.3.2. Kaitsekorralduskava uuendamine ja tulemuslikkuse hindamine

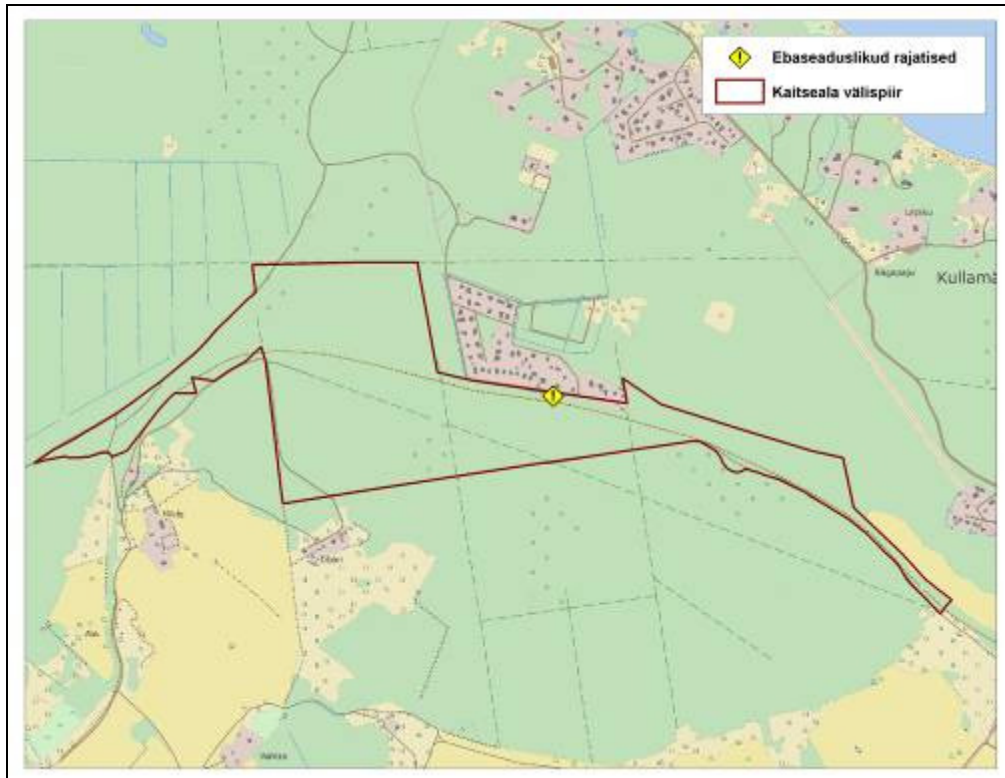
Kaitsekorraldusperioodi teiseks pooleks (2017-2021) uuendatakse ja kaasajastatakse tegevuskava ning eelarve. Sellega alustatakse 2016. aastal. Vajadusel korrigeeritakse

kaitsekorralduslikke meetmeid. Kaitsekorralduskava järgnevaks perioodiks koostatakse 2021. aastal. Selleks tuleb teha ettevalmistusi käesoleva kava kogu perioodi jooksul. Järgmise kava aluseks on käesoleva kava täitmise analüüs, liikide ja koosluste looduskaitse seisundi hindamine, uute võimalike ohutegurite tuvastamine ja vastavate lahenduste väljatöötamine tehtud tööde dokumentatsioon, uuringud jms. Kaitsekorralduskava uuendamist korraldab Keskkonnaamet.

#### 4.1.4. Muu

##### 4.1.4.1. Ebaseaduslike rajatiste likvideerimine

Kaitseala põhjakülge on rajatud ebaseaduslikud rajatised, mis tuleb eemaldada (Joonis 3, Lisa 4). Tegemist on puu külge paigaldatud valgustiga ning sekluspargilaadsete alustega, millelt on võimalik laskuda (Lisa 4). Rajatised asuvad riigimaal, mistõttu teostab rajatiste likvideerimise RMK.



Joonis 3. Ebaseaduslikud rajatised Ubari MKA-1

## 4.2. Tegevuskava ja eelarve

Tegevuskava tabelisse 3 on koondatud eelnevate analüüsidenä esitatud tööd, mis on täitmiseks käesoleva kaitsekorralduskavaga ettenähtud perioodi jooksul.

Tabelis on tegevused jaotatud vastavalt tegevuse olulisusele järgmistesse prioriteetsusklassidesse:

- 1) esimene prioriteet – hädavajalik tegevus, millela kaitse-eesmärkide täitmine planeeritavas ajavahemikus on võimatu, see on väärtuste säilimisele ja toimiva ohuteguri kõrvaldamisele suunatud tegevus; kaitsekorralduse tulemuslikkuse hindamiseks vajalik tegevus;
- 2) teine prioriteet – vajalik tegevus, mis on suunatud väärtuste taastamisele, eksponeerimisele ja potentsiaalsete ohutegurite kõrvaldamisele;
- 3) kolmas prioriteet – soovituslik tegevus ehk tegevus, mis aitab kaudselt kaasa väärtuste säilimisele ja taastamisele ning ohutegurite kõrvaldamisele.

Tabel 3. Ubari maastikukaitseala tegevuskava ja eelarve

Jrk	Tegevuse nimetus	Tegevuse tüüp	Korraldaja	Prioriteet	2012	2013	2014	2015	2016	2017	2018	2019	2020	2021	Tegevuse maksumus kokku
<b>Sadades eurodes</b>															
<b>Hooldustegevused</b>															
4.1.1.1.	Metsakoosluse kujundamine	Hooldamine	RMK	III	4,6					4,6					9,2
4.1.1.2.	Vaadete avatuna hoidmine	Hooldamine	RMK	II		4					4				8
<b>Tähistamine</b>															
4.1.2.	Tähistamine	Tähistamine	RMK	II		8									8
<b>Kavad ja eeskirjad</b>															
4.1.3.1.	Kaitse-eeskirja muutmine	Eeskiri	KA	III						X					Jooksev tegevus
4.1.3.2.	Kava uuendamine ja tulemuslikkuse hindamine	Kava	KA	I					X					X	Jooksev tegevus
<b>Muu</b>															
4.1.4.1.	Ebaseaduslike rajatiste likvideerimine	Muu	RMK	II		X									Jooksev tegevus
															<b>Kokku: 2520 eurot</b>



## 5. Kaitsekorralduse tulemuslikkuse hindamine

Varasem kaitsekorralduskava Ubari maastikukaitsealal puudub. Täiendavaid inventuure või uuringuid tulemuslikkuse hindamiseks ei kavandata. Kuna elupaigad on inventeeritud ja nende seisund on väga hea, siis tuleb edaspidi tulemuslikkuse hindamise käigus jälgida, et elupaikades puuduksid inimeste poolt põhjustatud kahjustused või elupaiga seisundi halvenemised. Käesoleva kaitsekorralduskava tulemuslikkuse hindamisel kasutatakse järgmisi kriteeriume:

### Elupaigad

- Vähemalt 31,4 ha vanu loodumetsi (9010\*) on säilinud samas seisundis (A – väga hea).
- Vähemalt 3,4 ha rusukallete ja jäärakute metsi (9180\*) on säilinud samas seisundis (A – väga hea).
- Vähemalt 2,6 ha plaatloodusid (8240\*) on säilinud samas seisundis (A – väga hea).

### Maastik

- Maastik ja seal asuvad väärtused on säilinud ilma inimese tekitatud kahjustusteta.
- Ilusad vaated on säilinud.
- Ebaseaduslikud rajatised likvideeritud.

Tabel 4. Kaitsekorralduse tulemuslikkuse hindamise kriteeriumid ja kontrollväärtused

Väärtus	Indikaator	Lävend	Tulemus
<b>Vanad loodumetsad (9010*)</b>	Pindala (ha), seisund	31,4 ha (A)	31,4 ha (A)
<b>Rusukallete ja jäärakute metsad (9180*)</b>	Pindala, seisund	3,4 ha (A)	3,4 ha (A)
<b>Plaatlood (8240*)</b>	Pindala, seisund	2,6 ha (A)	2,6 ha (A)
<b>Maastik</b>	Silmaga nähtavad kahjustused	Rajatud ebaseaduslikud rajatised; Vaated avatud.	Ebaseaduslikud rajatised likvideeritud; Vaated avatud; Puuduvad silmaga nähtavad inimese tekitatud kahjustused.

## Kasutatud kirjandus

1. Keskkonnaregister.
2. Natura 2000 standardandmebaas.
3. Riigiteataja.
4. Arold, I., 2005. Eesti maastikud. Tartu ülikooli kirjastus, Tartu.
5. Heinsalu, Ü., 1987. Eesti NSV koopad. Valgus, Tallinn.
6. Roasto, R., 2006. Eesti Loodus. Nr 5.
7. Paal, J., 2004. „Loodusdirektiivi“ elupaigatüüpide käsiraamat. Keskkonnaministeerium, Tallinn.

**Lisad**

## Lisa 1. Ubari maastikukaitseala kaitse alla võtmine ja kaitse-eeskiri

Määrus kehtestatakse «Looduskaitseaduse» § 10 lõike 1 alusel.

### 1. peatükk ÜLDSÄTTED

#### § 1. Ubari maastikukaitseala kaitse-eesmärk

(1) Ubari maastikukaitseala (edaspidi *kaitseala*) võetakse kaitse alla:

1) Põhja-Eesti paekalda, laialehiste metsakoosluste ja vääriselupaiga kriteeriumidele vastava metsaosa kaitseks;

2) EÜ nõukogu direktiivi 92/43/EMÜ looduslike elupaikade ning loodusliku taime- ja loomastiku kaitse kohta I lisas nimetatud elupaigatüüpide – rusukallete ja jäärakute metsade (9180\*)<sup>2</sup>, vanade loodusmetsade (9010\*) ja plaatloode (8240\*) kaitseks.

(2) Kaitseala maa-ala kuulub vastavalt kaitsekorra eripärale ja majandustegevuse piiramise astmele Ubari sihtkaitsevööndisse.

(3) Kaitsealal tuleb arvestada «Looduskaitseaduses» sätestatud piiranguid käesolevas määruses sätestatud erisustega.

(4) Tulenevalt Vabariigi Valitsuse 5. augusti 2004. a korralduse nr 615-k «Euroopa Komisjonile esitatav Natura 2000 võrgustiku alade nimekiri» lisa 1 punkti 2 alapunktist 440 hõlmab kaitseala Ubari loodusala, kus tegevuse kavandamisel tuleb hinnata selle mõju loodusala kaitse-eesmärkidele, arvestades Natura 2000 võrgustiku alade suhtes kehtivaid erisusi.

#### § 2. Kaitseala asukoht

(1) Kaitseala asub Harju maakonnas Jõelähtme vallas Kaberneeme ja Haapse külas.

(2) Kaitseala välispiir on esitatud kaardil määruse lisas<sup>3</sup>.

#### § 3. Kaitseala valitseja

Kaitseala valitseja on Keskkonnaamet.

### 2. peatükk KAITSEALA KAITSEKORD

#### § 4. Lubatud tegevus

(1) Inimestel on lubatud viibida, korjata marju, seeni ja muid metsa kõrvalsaadusi kogu kaitsealal.

(2) Füüsilise isiku või eraõigusliku juriidilise isiku omandis oleval kinnisasjal on viibimine lubatud, arvestades “Asjaõigusseaduses” ja “Looduskaitseaduses” sätestatut.

(3) Kaitsealal on lubatud jahipidamine.

(4) Telkimine ja lõkke tegemine kaitsealal on lubatud paikades, mis on kaitseala valitseja nõusolekul selleks ette valmistatud ja tähistatud.

(5) Kaitsealal on lubatud rahvaürituste korraldamine, sealjuures on rohkem kui 20 osalejaga rahvaürituste korraldamine lubatud üksnes kaitseala valitseja nõusolekul.

(6) Kaitseala teedel on lubatud sõidukiga sõitmine. Sõidukiga sõitmine väljaspool teid ja maastikusõidukiga sõitmine on lubatud järelevalve- ja päästetöödel, kaitse-eeskirjaga lubatud töödel, kaitseala valitsemisega seotud töödel ja kaitseala valitseja nõusolekul teostatavas teadustegevuses. Muudel juhtudel on maastikusõidukiga sõitmine lubatud kaitseala valitseja nõusolekul.

(7) Kaitseala valitseja nõusolekul on kaitsealal lubatud:

- 1) metsakoosluse kujundamine vastavalt kaitse-eesmärgile, kusjuures kaitseala valitsejal on õigus esitada nõudeid raieaja ja -tehnoloogia, metsamaterjali kokku- ja väljaveo ning puistu koosseisu ja täiuse osas;
- 2) rohumaade niitmine ja karjatamine ulatuses, mis tagab poollooduslike koosluste ilme ja liigikoosseisu säilimise;
- 3) rajatiste hooldustööd;
- 4) maaparandussüsteemi hoiutööd.

### **§ 5. Keelatud tegevus**

(1) Kaitsealal on keelatud:

- 1) majandustegevus;
- 2) loodusvarade kasutamine;
- 3) tee ja tehnovõrgu rajatise ning uue ehitise püstitamine, välja arvatud rajatise püstitamine kaitseala tarbeks.

(2) Kaitsealal ei või ilma valitseja nõusolekuta:

- 1) muuta katastriüksuse kõlvikute piire ega sihtotstarvet;
- 2) koostada maakorralduskava ja teostada maakorraldustoiminguid;
- 3) väljastada metsamajandamiskava;
- 4) kinnitada metsateatist;
- 5) kehtestada detailplaneeringut ja üldplaneeringut;
- 6) anda nõusolekut väikeehitise ehitamiseks;
- 7) anda projekteerimistingimusi;
- 8) anda ehitusluba.

### **§ 6. Tegevuse kooskõlastamine**

(1) Kaitseala valitseja vaatab talle kooskõlastamiseks esitatud metsateatise läbi ja annab kümne tööpäeva jooksul pärast taotluse saamist metsakoosluse liikide ning vanuse mitmekesisuse säilitamise eesmärgist tulenevalt oma kirjaliku nõusoleku või seab vajaduse korral omapoolsed tingimused.

(2) Kaitseala valitseja ei kooskõlasta tegevust, mis kaitse-eeskirja kohaselt vajab kaitseala valitseja nõusolekut, kui see võib kahjustada kaitstava loodusobjekti kaitse-eesmärgi saavutamist või kaitstava loodusobjekti seisundit.

(3) Kui tegevusi ei esitatud kaitstava loodusobjekti valitsejale kooskõlastamiseks või tegevustes ei arvestatud kirjalikult seatud tingimusi, mille täitmisel tegevus ei kahjusta kaitstava loodusobjekti kaitse-eesmärgi saavutamist või kaitstava loodusobjekti seisundit, ei teki isikul, kelle huvides nimetatud tegevus on, vastavalt "Haldusmenetluse seadusele" õiguspärasest ootust sellise tegevuse õiguspärasuse osas.

(4) Keskkonnaministeeriumil või Keskkonnaametil on keskkonnamõju hindamise järelevalvajana õigus määrata kaitstava loodusobjekti kaitseks keskkonnanõudeid, kui kavandatav tegevus võib kahjustada kaitstava loodusobjekti kaitse-eesmärgi saavutamist või kaitstava loodusobjekti seisundit.

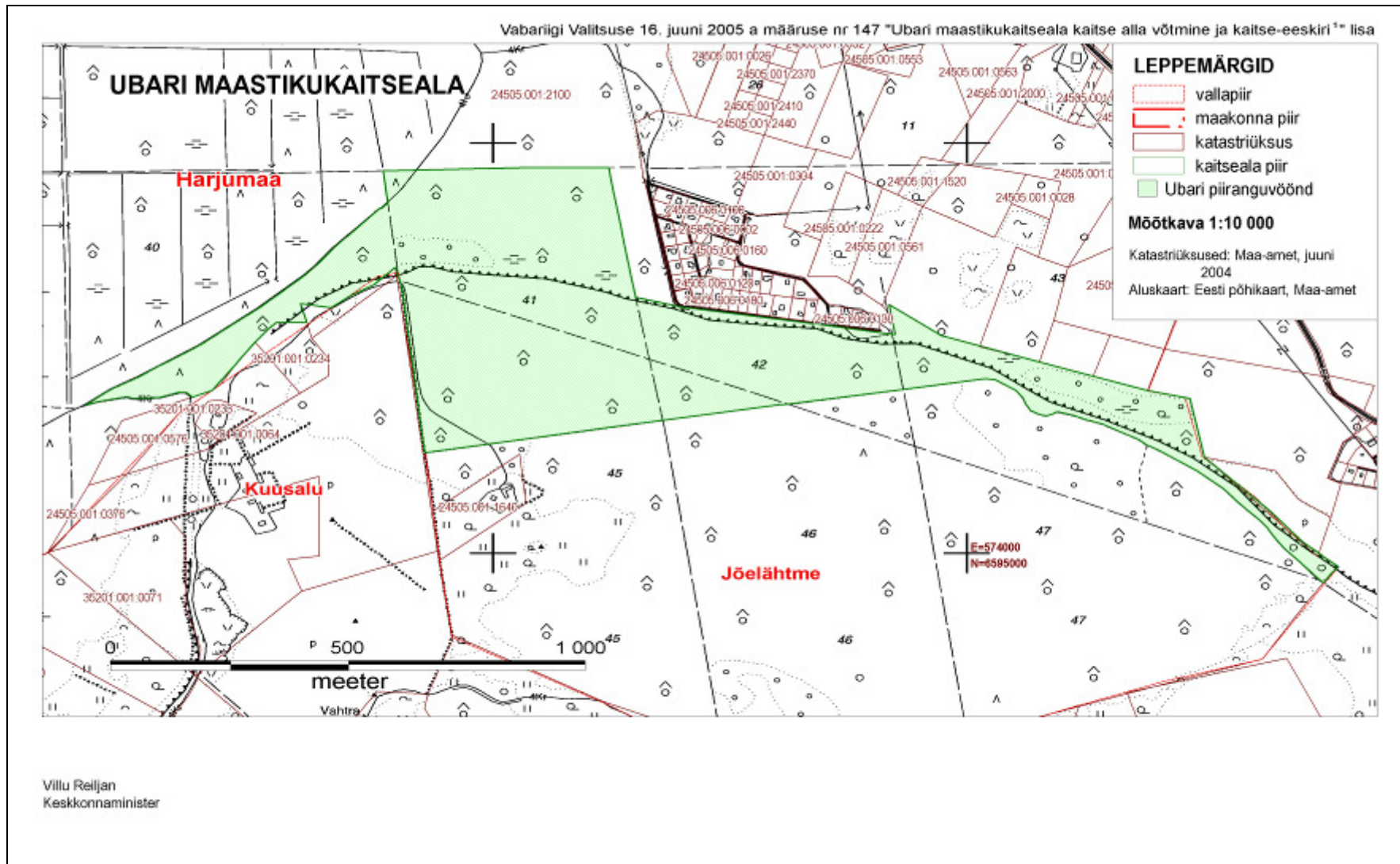
<sup>1</sup>EÜ nõukogu direktiiv 92/43/EMÜ looduslike elupaikade ning loodusliku taime- ja loomastiku kaitse kohta (EÜT L 206, 22.07.1992, lk 7–50; C 241, 29.08.1994, lk 175; L 305, 8.11.1997, lk 42–65; L 236, 23.09.2003, lk 667–702; L 284, 31.10.2003, lk 1–53).

<sup>2</sup>Sulgudes on siin ja edaspidi kaitstava elupaigatüübi koodinumber vastavalt EÜ nõukogu direktiivi 92/43/EMÜ I lisale. Tärniga (\*) on tähistatud esmatähtsad elupaigatüübid.

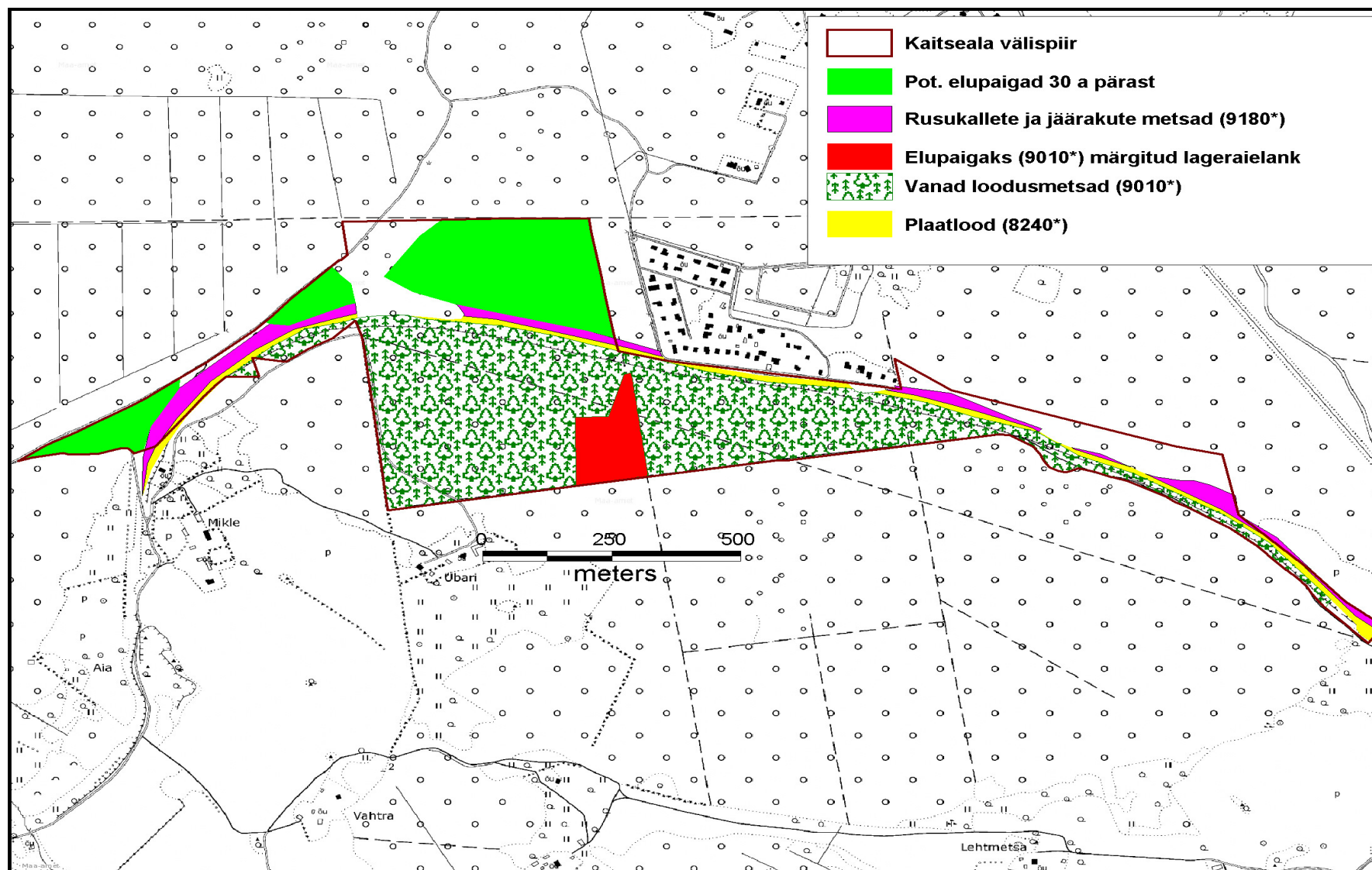
<sup>3</sup>Kaitseala välispiir on märgitud määruse lisas esitatud kaardil Eesti põhikaardi (mõõtkava 1:10 000) alusel, kasutades Eesti Metsakorralduskeskuses 2003. aastal koostatud Anija metskonna puistuplaani (1:20 000) ja maakatastri andmeid seisuga juuni 2004. a.

Ala kaardiga saab tutvuda Keskkonnaametis, Keskkonnaministeeriumis, keskkonnaregistris ning maainfosüsteemis ([www.maaamet.ee](http://www.maaamet.ee)).

## Lisa 2. Ubari maastikukaitseala piirid



Lisa 3. Elupaikade paiknemine Ubari MKA-I





**Lisa 4. Ebaseaduslikud rajatised (fotod: Timo Kark)**

