

# Kuressaare lahe hoiuala kaitsekorralduskava 2016-2025



**Keskkonnaamet 2015**



Euroopa Liit  
Euroopa  
Regionaalarengu Fond



Eesti tuleviku heaks

# SISUKORD

1.	SISSEJUHATUS.....	6
1.1.	Ala iseloomustus .....	6
1.2.	Maakasutus.....	7
1.3.	Huvigrupid .....	9
1.4.	Kaitsekord .....	9
1.5.	Uuritus.....	10
1.5.1.	Läbiviidud inventuurid ja uuringud .....	10
1.5.2.	Riiklik seire.....	10
1.5.3.	Inventuuride ja uuringute vajadus.....	11
2.	VÄÄRTUSED JA KAITSE-EESMÄRGID.....	12
2.1.	Elustik.....	12
2.1.1.	Linnustik .....	12
2.2.	Kooslused.....	30
2.2.1.	Laiad madalad lahed (1160).....	34
2.2.2.	Väikesaared ja laiud (1620) .....	34
2.2.3.	Rannaniidud (1630*) .....	35
2.2.4.	Liigirikkad niidud lubjavaesel mullal (6270*) .....	36
3.	ALA JA SELLE VÄÄRTUSTE TUTVUSTAMINE NING KÜLASTUSKORRALDUS .....	38
4.	KAVANDATAVAD KAITSEKORRALDUSLIKUD TEGEVUSED JA EELARVE.....	39
4.1.	Tegevuste kirjeldus .....	39
4.1.1.	Inventuurid ja seired .....	39
4.1.2.	Hooldus ja taastamine .....	41
4.1.3.	Taristu .....	45
4.1.4.	Kavad ja eeskirjad.....	46
4.2.	Eelarve.....	49
5.	KAITSEKORRALDUSE TULEMUSLIKKUSE HINDAMINE .....	52
6.	KASUTATUD KIRJANDUS .....	57
7.	LISAD.....	58
	Lisa 1. Väljavõtte hoiuala määrusest ja looduskaitseadusest .....	58

Lisa 2. Kaitsekorra muutmise ettepanekute koondtabel .....	62
Lisa 3. Väärtuste koondtabel.....	63

Vastavalt looduskaitseseaduse § 25 on kaitsekorralduskava kaitstava loodusobjekti alapõhise kaitse korraldamise aluseks.

Kaitsekorralduskava kinnitab Keskkonnaameti peadirektor. Teave kaitsekorralduskava kinnitamise kohta avalikustatakse Keskkonnaameti kodulehel.

Käesoleva Kuressaare lahe hoiuala (osa Mullutu-Loode loodus- ja linnualast) kaitsekorralduskava (edaspidi ka *KKK*) eesmärk on:

- anda lühike ülevaade kaitstavast alast (edaspidi *ala*) – selle kaitsekorrast, kaitse-eesmärkidest, rahvusvahelisest staatusest, maakasutusest, huvigruppidest ning alal läbiviidavast riiklikust seirest;
- analüüsida ala eesmärke ning anda hinnang iga põhiväärtuseks oleva liigi, elupaiga vm väärtuse seisundile;
- arvestades alale seatud eesmärke, määrata mõõdetavad kaitse-eesmärgid ja kaitsekorralduse oodatavad tulemused kaitsekorraldusperioodi lõpuks ning 30 aasta perspektiivis;
- anda ülevaade peamistest väärtusi mõjutavatest teguritest, kirjeldada kaitseks vajalikke meetmeid koos oodatavate tulemustega;
- määrata põhiväärtuste säilimisele, taastamisele ja tutvustamisele suunatud kaitsekorralduslike tegevuste elluviimise plaan koos tööde mahu, koha, ulatuse kirjelduse ja orienteeruva maksumusega;
- luua alusdokument kaitseala kaitsekorralduslike tööde elluviimiseks ja rahastamiseks.

Kava koostamisel raames toimus avalikkuse kaasamise koosolek 27.06.2013 Keskkonnaameti Kuressaare kontori saalis. Teade kaasamiskoosoleku toimumise kohta avaldati 21.06.2013 ajalehes *Meie Maa*.

Kava koostamist koordineeris Keskkonnaameti Hiiu-Lääne-Saare regiooni kaitse planeerimise spetsialist Kadri Paomees (tel: 45 27764, e-post: [kadri.paomees@keskkonnaamet.ee](mailto:kadri.paomees@keskkonnaamet.ee)).

Kava koostas OÜ Keskkonnakorraldus, koostamise eest vastutav ekspert oli Sixten Kerge (tel: 56806104, e-post: [sixten@keskkonnakorraldus.ee](mailto:sixten@keskkonnakorraldus.ee)). Kava koostamisel osalesid Urmo Saar, Piret Toonpere.

*Kaitsekorralduskava on valminud „Riikliku struktuurivahendite kasutamise strateegia 2007-2013” ja sellest tuleneva „Elukeskkonna arendamise rakenduskava” prioriteetse suuna „Säästva keskkonnakasutuse infrastruktuuride ja tugisüsteemide arendamine” meetme „Kaitsekorralduskavade ja liikide tegevuskavade koostamine looduse mitmekesisuse säilitamiseks” programmi alusel Euroopa Regionaalarengu Fondi vahenditest.*

## LÜHENDID

EELIS – Eesti Looduse Infosüsteem

HA – hoiuala

JRO – jätkuvalt riigi omandis olev maa

KE – kaitse-eesmärk

kat – kaitsekategooria

KAUR – Keskkonnaagentuur

KeA – Keskkonnaamet

KKK – kaitsekorralduskava

LiA – linnuala

LiD – Euroopa Parlamendi ja Nõukogu direktiiv 2009/147/EÜ loodusliku linnustiku kaitse kohta ehk linnudirektiiv.

LoA – loodusala

LoD – Nõukogu direktiiv 92/43/EMÜ looduslike elupaikade ning loodusliku taime- ja loomastiku kaitse kohta ehk loodusdirektiiv.

lü/ha – loomühikut hektari kohta

PLK – poollooduslik kooslus

PR – Eesti ohustatud liikide punane nimestik

RMK – Riigimetsa Majandamise Keskus

# 1. SISSEJUHATUS

## 1.1. ALA ISELOOMUSTUS

Kuressaare lahe hoiuala asub Saare maakonnas ning jääb Kaarma valla ja Kuressaare linna territooriumitele. Kuressaare lahe hoiuala pindala on 773,5 ha, millest 47,7 ha moodustab maismaa osa ja 725,8 ha on madal rannikumeri koos laidudega (EELIS, 2013). Hoiuala asukoht on näidatud joonisel 1.



**Joonis 1.** Kuressaare lahe hoiuala paiknemine (Maa-ameti WMS rakendus).

Kuressaare lahe hoiuala moodustati 18.05.2007 Vabariigi Valitsuse määrusega nr 156 „Vabariigi Valitsuse 27. juuli 2006. a määruse nr 176 „Hoiualade kaitse alla võtmine Saare maakonnas” muutmine”.

Hoiuala kaitse-eesmärk on loodusdirektiivi<sup>1</sup> I lisas nimetatud elupaigatüüpide – laiade madalate lahtede (1160<sup>2</sup>), väikesaarte ning laidude (1620) ning linnudirektiivi<sup>3</sup> I lisas nimetatud linnuliikide ja I lisas nimetamata rändlinnuliikide elupaikade kaitse. Linnuliigid, kelle elupaiku kaitstakse, on: kühnokk-luik (*Cygnus solor*), väikeluik (*Cygnus columbianus*), hallhani (*Anser anser*), viupart (*Anas penelope*), rääkspart (*Anas strepera*), piilpart (*Anas crecca*), sinikael-part (*Anas platyrhynchos*), tuttvart (*Aythya fuligula*), tõmmuvaeras (*Melanitta fusca*), sõtkas (*Bucephala clangula*), rohukoskel (*Mergus serrator*), jääkoskel (*Mergus merganser*), lauk (*Fulica atra*), soorüdi (*Calidris alpina*), väikekajakas (*Larus minutus*), tutt-tiir (*Sterna sandvicensis*), randtiir (*Sterna paradisaea*) ja jõgitiir (*Sterna hirundo*).

Kuressaare lahe hoiuala iseloomustab avatud merelaht ääristatuna roostunud ja roostuvatest poollooduslikest kooslustest ja rannikuelupaikadest. Lahele jääb kolm laidu – Laiamadal (7,0 ha<sup>4</sup>), Loode sild (2,7 ha) ja Tiirlaid (0,4 ha) ning faarvaatri süvendustööde käigus tekitatud vallid (Järvik, 2008), mis on aastate jooksul kujunenud paljudele linnuliikidele sobivaks rändepeatus- ja pesitsuspaigaks. Mõnede hoiuala kaitse-eesmärgiks seatud linnuliikide elupaikadena vajalikud rannaniidud ja liigirikkad niidud jäävad suuremas osas hoiuala piiridest välja Mullutu-Loode linnu- ja loodusalale, mistõttu Kuressaare lahe hoiuala poollooduslike koosluste taastamis- ja hooldustöid tuleb teha kooskõlas Mullutu-Loode aladel kavandatavate töödega (Mullutu-Loode hoiuala, Loode tammiku, Linnulahe, Loodenina ranna ning Mullutu, Nasva ja Loode merikotka püsielupaikade kaitsekorralduskava aastateks 2015–2024). Osade kaitse-eesmärgiks seatud linnuliikide (p 1.5.3.) esinemise kohta Kuressaare lahe hoiualal andmed puuduvad (Tabel 1).

Hoiuala maismaaosa kuulub Mullutu-Loode loodusala (EE0040443) ning mereala Mullutu-Loode linnuala (EE0040444) koosseisu ja samuti Bird Life International'i rahvusvahelise tähtsusega linnulade (IBA EE065) nimekirja.

## 1.2. MAAKASUTUS

Maaomandilt on hoiuala maismaaosast 82% (39 ha) jätkuvalt riigi omandis (JRO) olev maa ning 18% (8,5 ha) munitsipaalomandisse kuuluv maa. Ülevaade Kuressaare lahe hoiuala maaomandi jaotusest on toodud joonisel 2.

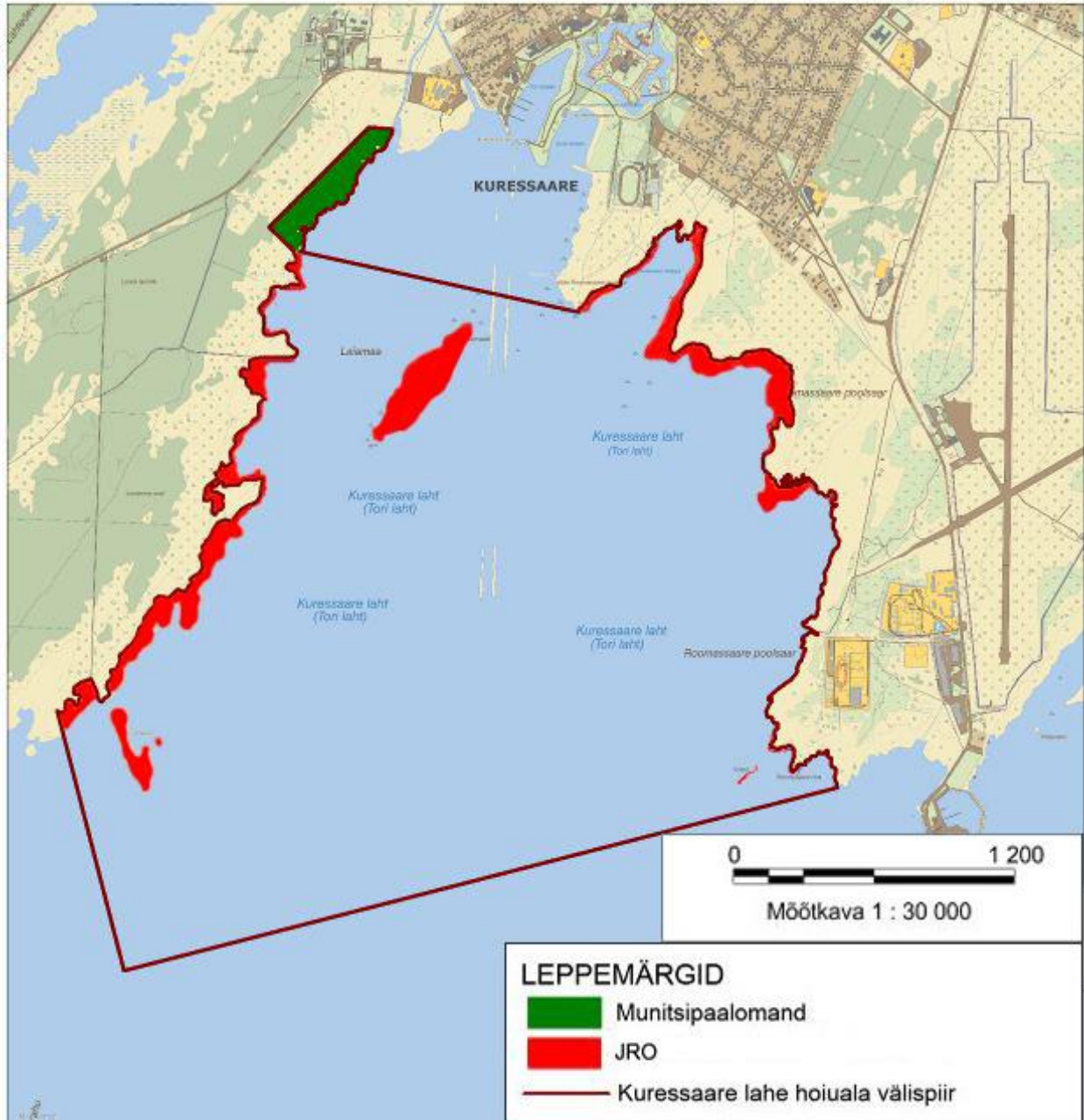
---

<sup>1</sup> Euroopa Ühenduse nõukogu direktiiv 92/43/EMÜ looduslike elupaikade ning loodusliku taime- ja loomastiku kaitse kohta.

<sup>2</sup> Sulgudes on kaitstava elupaigatüübi koodinumber vastavalt EÜ nõukogu direktiivi 92/43/EMÜ I lisale. Tärniga (\*) on tähistatud esmatahtsad elupaigatüübid.

<sup>3</sup> Euroopa Ühenduse nõukogu direktiiv 2009/147/EÜ loodusliku linnustiku kaitse kohta.

<sup>4</sup> Pindalad mõõdetuna põhikaardilt.



**Joonis 2.** Kuressaare lahe hoiuala maaomandi jaotus (Maa-ameti WMS rakendus).

Maakasutuslikult on valdav osa hoiualast mereala (725,8 ha). Maismaaosa (47,7 ha) puhul on tegemist roostiku ja rannaniitudega kaetud aladega. Hoiualale ei jää hoonestust, kuid infrastruktuuriobjektidest läbib Kuressaare lahte, sh hoiuala Kuressaare sadama faarvaater. Kuressaare linn teostab faarvaatri kanalis iga-aastaselt hooldustöid/süvendamist, selleks on linnale väljastatud veerikasutusluba.



### 1.3. HUVIGRUPID

- **Keskkonnaamet** – kaitseala valitseja. Keskkonnaameti eesmärk on tagada ala eesmärgiks olevate väärtuste soodne seisund.
- **RMK** – praktiliste looduskaitsetööde teostamine riigimaadel ja ala külastuse korraldamine kaitseala väärtuste soodsa seisundi säilitamiseks ning tutvustamiseks.
- **Lääne-Saare vald** – valla territooriumil kauni looduse ja tasakaalustatud elukeskkonna säilitamine.
- **Kuressaare linnavalitsus** – huvitatud piirkonna tasakaalustatud arengust, hoiuala maismaaosa kasutaja ja Kuressaare sadama faarvaatri hooldaja.
- **Harrastusmeresõitjad** – huvitatud Kuressaare lähel liiklemist, peamiselt sadama faarvaatri kasutamisest.
- **Keskkonnainspeksioon** – järelevalve korraldaja kaitsealustel objektidel.
- **Kalamehed ja harrastuskalapüüdjad** – huvitatud kalapüügist hoiualal ja/või soovivad liikuda Kuressaare lahe hoiuala merealal.

### 1.4. KAITSEKORD

Kuressaare lahe hoiuala on moodustatud 18.05.2007 Vabariigi Valitsuse määrusega nr 156 „Vabariigi Valitsuse 27. juuli 2006. a määruse nr 176 „Hoiualade kaitse alla võtmine Saare maakonnas” muutmine”.

Hoiuala kaitsekord tuleneb looduskaitseaduse § 4 lõikest 3, mille järgi on hoiuala elupaikade ja kasvukohtade kaitseks määratud ala, mille säilimise tagamiseks hinnatakse kavandavate tegevuste mõju ja keelatakse ala soodsat seisundit kahjustavad tegevused. Sama seaduse § 32 lõike 2 järgi on hoiualal keelatud nende elupaikade ja kasvukohtade hävitamine ja kahjustamine, mille kaitseks hoiuala moodustati ning kaitstavate liikide oluline häirimine, samuti tegevus, mis seab ohtu elupaikade, kasvukohtade ja kaitstavate liikide soodsa seisundi.

Hoiualal ei ole valitseja nõusolekuta lubatud muuta katastriüksuse kõlvikute piire ja kõlviku sihtotstarvet; koostada maakorralduskava ja teostada maakorraldustoiminguid; kehtestada detailplaneeringut ja üldplaneeringut; lubada ehitada ehitusteatisel kohustusega või ehitusloakohustuslikku ehitist, sealhulgas lubada püstitada või laiendada lautrit või paadisilda; anda projekteerimistingimusi; anda ehitusluba; rajada uut veekogu, mille pindala on suurem kui viis ruutmeetrit, kui selleks ei ole vaja anda vee erikasutusluba, ehitusluba ega esitada ehitusteatisi; jahiulukeid lisaõõta.

Keskkonnaministeeriumil või Keskkonnaametil on keskkonnamõju hindamise järelevalvajana õigus määrata kaitstava loodusobjekti kaitseks keskkonnanõudeid, kui kavandatav tegevus võib kahjustada kaitstava loodusobjekti kaitse eesmärgi saavutamist või kaitstava loodusobjekti seisundit.

Hoiualal on metsaraie keelatud, kui see võib rikkuda kaitstava elupaiga struktuuri ja funktsioone ning ohustada elupaigale tüüpiliste liikide säilimist. Metsaseaduse kohase metsateatise menetlemisel arvestatakse hoiuala kehtestamise eesmärki, mille alusel võib valitseja kohustada tegema kavandatavat metsaraiet kindlaks määratud ajal ning kasutama kavandatava raie korral kindlaks määratud tehnoloogiat. Hoiualal kavandatava tegevuse mõju elupaikade ja liikide seisundile hinnatakse keskkonnamõju hindamise käigus või looduskaitseaduse §-s 33 sätestatud korras.

## 1.5. UURITUS

### 1.5.1. LÄBIVIIDUD INVENTUURID JA UURINGUD

Hoiualal on teostatud elupaigatüüpide inventuur 2001. a. Täiendavalt inventeeriti Mullutu-Loode piirkonna elupaigatüüpe Consultare OÜ poolt 2010. a. Alal inventeeriti rannaniidud (1630\*) ja liigirikkad niidud lubjavaesel mullal (6270\*).

Ala linnustikku on uuritud vahelduva intensiivsusega, eeskätt on pööratud tähelepanu Laiamadala laiu haudelinnustikule. Viimatine ülevaatlikum linnustiku uuring on teadaolevalt teostatud V. Volke poolt 2008. a Kuressaare jahisadama sissesõidutee süvendamise ja uue kai rajamise keskkonnamõju hindamise raames. Samuti on alal teostatud mitmeid vaatlusi M. Martinson poolt ning mitmeid linnustiku juhuvaatlusi on kantud e-Elurikkuse andmebaasi.

Kuna hoiuala maismaaosa on võrdlemisi väike, siis ei ole alal teostatud taimestiku uuringuid ning nende järele ka oluline vajadus puudub. Teadaolevad kaitsealuste taimede leiukohad on EELISesse registreeritud juhuvaatluste andmete alusel ning Mullutu-Loode piirkonna kaitsekorralduskava koostamise käigus Consultare OÜ poolt 2010. a.

Lisaks on Kuressaare lahte läbiva laevatee süvendamise tarvis läbi viidud „Kuressaare sadama laevatee süvendamise ning ristlus- ja väikereisilaevade sildumiskai rajamise keskkonnamõjuhindamine” TÜ Eesti Mereinstituudi poolt 2008. a ning ka hoiuala võimaliku laienduse alal Väike-Roomassaare poolsaarel on läbi viidud „Väike-Roomassaare poolsaare detailplaneeringu keskkonnamõju strateegiline hindamine” (Hendrikson & Ko 2011).

### 1.5.2. RIIKLIK SEIRE

Kuressaare lahe hoiualal asub Tori seirejaam (SJA7727000). Jaamas teostatavaks seireprogrammiks on hanede, luikede ja sookurgede seire.

Hanede, luikede ja sookure seireprogrammis seiratakse Tori jaamas peamiselt sookurgi. Jälgitakse kohaliku sookure asurkonna arvukust (pesitsevate paaride hulka, asustustihedust) ja seisundit (poegade arvu pesakonnas) ning lisaks sügisrändel peatuvate lindude levikut ja arvukust (haned, luigid, lagled, kured). Jaama peamisteks seireparameetriteks on sookurgede pesitsusaegne arvukus ja pesitsemise edukus.

Tööde korraldaja on KAUR.

### 1.5.3. INVENTUURIDE JA UURINGUTE VAJADUS

Uuendamist ja inventeerimist vajavad hoiuala kaitse-eesmärgina määratud elupaigatüüpide seisundiandmed – laiad madalad lahed (1160), väikesaared ja laiud (1620) ning kaitse-eesmärgiks määramata poollooduslikud kooslused, liigirikkad niidud lubjavaesel mullal (6270\*), mille puhul on inventeerimisandmed puudulikud. Samuti vajab inventeerimist osa rannaniitusid (1630\*).

Seega on kaitsekorralduskava perioodi lõpuks vajalik teostada Kuressaare lahe hoiualal elupaigatüüpide inventuur – laiad madalad lahed (1160) ja väikesaared ning laiud (1620). Elupaigatüüpide seisundi täpsustamist vajavad liigirikkad niidud lubjavaesel mullal (6270\*) ja osad rannaniidud (1630\*).

Vajalik on teostada tulemusseire ränd- ja haudelinnuliikide esinemise ja arvukuse täpsustamiseks. Inventuurid ja tulemusseire on vajalikud nii käesolevas kavas planeeritud kaitsekorraldusperioodi tulemuslikkuse hindamiseks kui ka järgnevas kaitsekorraldusperioodiks täpsemate kaitse-eesmärkide seadmiseks või muutmiseks.

## 2. VÄÄRTUSED JA KAITSE-EESMÄRGID

### 2.1. ELUSTIK

Kuressaare lahe hoiuala elustikuliseks väärtuseks (vt ka Lisa 3) on eelkõige kaitstavad linnuliigid, sh linnudirektiivi I lisas nimetatud linnuliigid väikeluik (*Cygnus columbianus*), soorüdi (*Calidris alpina*), väikekajakas (*Larus minutus*), tutt-tiir (*Sterna sandvicensis*), randtiir (*Sterna paradisaea*) ja jõgitiir (*Sterna hirundo*). Ala on moodustatud 18 pesitseva ja rändel peatuva linnuliigi kaitseks (p 2.1.1; vt tabel 1 ja 2).

Kuressaare lahe hoiuala kaitse-eesmärgiks ei ole taimeliikide kaitse, kuid hoiualale jäävad osaliselt mitmete III kaitsekategooria taimeliikide kasvukohad. Hoiualal kirdeosasse jäävad osaliselt kakkjaspunase sõrmkäpa (*Dactylorhiza incarnata*), halli käpa (*Orchis militaris*), kahelehise käokeele (*Platanthera bifolia*), roheka käokeele (*Platanthera chlorantha*) ja niidu-asparherne (*Tetragonolobus maritimus*) kasvukohad. Taimeliikide kaitseks eraldiseisvaid kaitse-eesmärke ei seata, kuna kasvukohad jäävad hoiualale vaid väikeses osas ning liikide kaitset on võimalik tagada läbi elupaikade kaitse.

#### 2.1.1. LINNUSTIK

Hoiuala laidudel on haudelinnustikku loendatud M. Martinsoni jt poolt Laiamadalal (1986–2007), faarvaatri vallidel (2002–2007) ja Tiirlaiul (1998). Samuti on faarvaatri vallidel loetud kormorane (viimati 2015).

Pesitsusaegse linnustiku mitmekesisus ja arvukus on suurem lahel asuvatel laidudel. Laidudel tegutsevale linnustikule on positiivseks osutunud 2002. a sadama faarvaatri süvendamise käigus tekitatud vallid, mis lisaks lahel asuvatele looduslikele laidudele on praeguseks ühed peamistest pesitsus- ja peatuspaikadeks hoiualal (Järvik, 2008). Kaitse-eesmärkide hulka jäävad mitmed linnudirektiivi I ja II lisas nimetatud liigid, sh hulgaliselt partlasi, kes pesitsuspaikadena eelistavad varjulisemaid paiku nagu nt Kuressaare lahe äärsed roostikud, või sõtkad ja jääkosklad, kes pesapaigana kasutavad puuõõnsusi (tabel 1).

Lisaks hoiuala kaitse-eesmärkide hulka kuuluvatele linnuliikidele on viimaste aastate andmetel (2012-2013) juhuvaatluste käigus Kuressaare lahel loendatud märkimisväärse arvukusega linnuliike valgepõsk-lagle (*Branta leucopsis*) – 2013. a 150 rändel peatujaga; tuttpütt (*Podiceps cristatus*) 2013. a 60 isendiga; punapea-vart (*Aythya ferina*) 2013. a 200 isendiga; merivart (*Aythya merila*) 2013. a 100 isendiga jt. 2013. a on Kuressaare lahel loendatud 15 isendiga II kategooria kaitsealune liik laululuik (*Cygnus cygnus*). Mitmetel aastatel on Kuressaare lahel kohatud rändel I kategooria kaitsealust liiki – tutkast (*Philomachus pugnax*) – 2013. a 3 isendit, 2012. a 8 isendit, 2011. a koguni 100 isendit (tabel 2).

Lisaks kaitse-eesmärkideks olevatele ja e-Elurikkuse andmetel esinevatele liikidele on Keskkonnaregistrisse kantud ka linnuliigi punajalg-tilder (*Tringa totanus*) kolm vaatlust hoiuala

Loodenina ranna rannaniitudel. 2010. a vaatluste käigus loendati 2 pesitsevat paari alal ja üks paar vahetult väljaspool hoiuala piiri. Samuti on liigi esinemise kohta andmed 2003. a Laiamadala laiult (EELIS, 2013). Üksikute vaatlustena on e-Elurikkuse andmetel alal registreeritud veel mitmeid linnuliike, sh nii kaitstavaid liike kui ka juhukülalisi.

Eelpool mainitud hoiuala kaitse-eesmärgiks hetkeseisuga mitteolevate linnuliikide stabiilne esinemine hoiualal ning nende kaitse-eesmärgiks lisamise otstarbekus selgub KKK käigus planeeritavate tulemusseirete (p 4.1.1.3.) alusel.

**Tabel 1.** Kuressaare lahe hoiuala kaitse-eesmärgiks seatud linnuliigid (Kasutatud andmed: Martinson, 2003; Martinson & Kiiker, 2007; EELIS, 2013)

Liik	Esinemis- periood <sup>5</sup>	2003	2007	LiD	Kaitse- kate- gooria	HA KE	LiA KE
Hallhani ( <i>Anser anser</i> )	P, R	3 p <sup>6</sup>	-	II/1, III/2		Jah	Jah
Jõgitiir ( <i>Sterna hirundo</i> )	P, R	10 p	24 p	I	III	Jah	Jah
Jääkoskel ( <i>Mergus merganser</i> )	P, R	1 / 1	-	II/1		Jah	Jah
Kühmnokk-luik ( <i>Cygnus olor</i> )	P, R	40 p	20 p	II/1		Jah	Jah
Lauk ( <i>Fulica atra</i> )	P, R	-	-	II/1, III/2		Jah	Jah
Piilpart ( <i>Anas crecca</i> )	P, R	-	-	II/1, III/2		Jah	Jah
Randtiir ( <i>Sterna paradisaea</i> )	P, R	140 p	60 p	I	III	Jah	Jah
Rohukoskel ( <i>Mergus serrator</i> )	R	-	-	II/1		Jah	Jah
Rääkspart ( <i>Anas strepera</i> )	P, R	5 p + 100 /	1 p	II/1		Jah	Jah
Sinikael-part ( <i>Anas platyrhynchos</i> )	P, R	8 p + 16 /	-	II/1, III/2		Jah	Jah
Soorüdi ( <i>Calidris alpina</i> )	P, R	-	-			Jah	Ei
Sõtkas ( <i>Bucephala clangula</i> )	P, R	-	-	II/1		Jah	Ei
Tutt-tiir ( <i>Sterna sandvicensis</i> )	P, R	-	-	I	II	Jah	Ei
Tuttvart ( <i>Aythya fuligula</i> )	P, R	20 p + 6 /	> <sup>7</sup> 5	II/1, III/2		Jah	Jah
Tõmmuvaeras ( <i>Melanitta fusca</i> )	P, R	7 p	2 / <sup>8</sup> 1	II/1	III	Jah	Ei
Viupart ( <i>Anas penelope</i> )	P, R	-	-	II/1, III/2		Jah	Jah
Väikekajakas ( <i>Larus minutus</i> )	P, R	6 p	-	I	II	Jah	Jah
Väikeluik ( <i>Cygnus columbianus</i> )	R	-	-	I	II	Jah	Jah

<sup>5</sup> P – pesitsev; R – rändel peatuv

<sup>6</sup> p - paari

<sup>7</sup>> - mitte alla näidatud arvu

<sup>8</sup> Isaslind / Emaslind



Liik	2003	2004	2005	2006	2007	2008	2009	2010	2011	2012	2013	LiD	KK	HA KE	LiA KE
<i>vanellus</i> )															
Kormoran ( <i>Phalacrocorax carbo</i> )				300-700						200				Ei	Jah
Kuldnokk ( <i>Sturnus vulgaris</i> )				1000					20	30		II/2		Ei	Ei
Kühmnokk-luik ( <i>Cygnus olor</i> )	50		59		33-300	98			30-100	20-40	10	II/1		Jah	Jah
Lauk ( <i>Fulica atra</i> )	700		700	3200-3500	600	5-15	40-700	4	250-360	200-405	240	II/1 , III/ 2		Jah	Jah
Laululuik ( <i>Cygnus Cygnus</i> )					100	2		50-100		20	15	I	II	Ei	Ei
Luitsnokk-part ( <i>Anas clypeata</i> )				10	62				20			II/1 , III/ 2		Ei	Ei
Merikajakas ( <i>Larus marinus</i> )						1				3-10		II/2		Ei	Ei
Merikotkas ( <i>Haliaeetus albicilla</i> )		2	1	1-3		4	1			1		II/1	I	Ei	Jah
Merisk ( <i>Haematopus ostralegus</i> )						3					3	II/2		Ei	Ei
Merivart ( <i>Aythya marila</i> )						20					100	II/2	II	Ei	Ei

Liik	2003	2004	2005	2006	2007	2008	2009	2010	2011	2012	2013	LiD	KK	HA KE	LiA KE
												III/ 2			
Naaskelnokk ( <i>Recurvirostra avosetta</i> )						19			2	2	4	II/1	II	Ei	Ei
Piilpart ( <i>Anas crecca</i> )				5		56					20	II/1 , III/ 2		Jah	Jah
Punapea-vart ( <i>Aythya ferina</i> )				3							200	II/1 , III/ 2		Ei	Jah
Rohukoskel ( <i>Mergus serrator</i> )	300									1-3	3	II/1		Jah	Jah
Roohabekas ( <i>Panurus biarmicus</i> )			2	2										Ei	Ei
Roo-loorkull ( <i>Circus aeruginosus</i> )				1					1			I	III	Ei	Ei
Räusk ( <i>Hydroprogne caspia</i> )										3	3	II/1		Ei	Ei
Rääkspart ( <i>Anas streptera</i> )			4	150	200- 500		115		82- 240	4-150	10	II/1 , III/ 2		Jah	Jah
Sinikael-part ( <i>Anas</i> )	200	153	15-	500	400	92		53		30-	30	II/1		Jah	Jah



Liik	2003	2004	2005	2006	2007	2008	2009	2010	2011	2012	2013	LiD	KK	HA KE	LiA KE
<i>platyrhynchos</i> )			100							527		, III/ 2			
Soopart ( <i>Anas acuta</i> )											5	II/1 , III/ 2	II	Ei	Jah
Suurrüdi ( <i>Calidris canutus</i> )										2		II/2		Ei	Ei
Sõtkas ( <i>Bucephala clangula</i> )			185	200	200	2		1		30- 135	40-50	II/1		Jah	Jah
Tumetilder ( <i>Tringa erythropus</i> )						15						II/1		Ei	Ei
Tutkas ( <i>Philomachus pugnax</i> )						15			100	8	3	II/1 , II/2	I	Ei	Ei
Tutt-tiir ( <i>Sterna sandvicensis</i> )										10		II/1	II	Jah	Ei
Tuttpütt ( <i>Podiceps cristatus</i> )				4							1-60			Ei	Jah
Tuttvart ( <i>Aythya fuligula</i> )			20	800	300	5-300			15	12-52	150- 1000	II/1 , III/ 2		Jah	Jah
Valgepõsk-lagle ( <i>Branta</i>											150-	II/1	III	Ei	Ei

Liik	2003	2004	2005	2006	2007	2008	2009	2010	2011	2012	2013	LiD	KK	HA KE	LiA KE
<i>leucopsis</i> )											6000				
Vihitaja ( <i>Actitis hypoleucos</i> )											3			Ei	Ei
Viupart ( <i>Anas penelope</i> )			4	200-1100	100-1500	1	1		500	600	15	II/1 , III/ 2		Jah	Jah
Väikekoskel ( <i>Mergellus albellus</i> )	120		20		1	2-20	1-50		30	2-98	3-20	II/1	II	Ei	Jah
Väikeluik ( <i>Cygnus columbianus</i> )	114				1						2	II/1	II	Jah	Jah
Välja-loorkull ( <i>Circus cyaneus</i> )	1									1		I	III	Ei	Ei

#### 2.1.1.1. TUTT-TIIR

**Tutt-tiir** (*Sterna sandvicensis*) – II kat, LiD I, KE – jah, PN – ohuväline<sup>9</sup>

Tutt-tiir on Eestis lokaalse levikuga Väinamerel, Riia lahel ja Lääne-Saaremaa saartel. Elupaigaks on meresaared ja laiud, ka rannikualad. Pesad ehitatakse koloonias teineteisest mõnekümne sentimeetri kaugusele vähese vooderdusega pinnaselohku.

Tutt-tiiru elupaigaks sobivad Kuressaare lahel olevad laiud, eelkõige Laiamadala laid. Tutt-tiiru elupaikade kaitseks on vajalik laidude hea seisundi säilitamine ja häirimatuse tagamine. Tutt-tiir ei ole neil aastatel, kui on toimunud pesitsevate lindude loendused, alal esinenud. E-Elurikkuse andmetel on 2013. a Kuressaare lahel kohatud 10 tutt-tiiru isendit, kuid ühest vaatlusest 10 aasta jooksul on vähe, et seada tõsiseltvõetavaid kaitse-eesmärke.

Kaitse-eesmärkide seadmiseks on vajalik KKK-s planeeritud linnustiku tulemusseire (p 4.1.1.3.), mille alusel seatakse liigile kaitse-eesmärgid või vajadusel arvatakse kaitse-eesmärkidest välja.

#### 2.1.1.2. VÄIKEKAJAKAS

**Väikekajakas** (*Larus minutus*) – II kat, LiD I, KE – jah, PN – ohualdis

Väikekajakad eelistavad elupaikadena madalaid ja taimestikurikkaid järvi ning madalaid ja roostunud merelahtesid. Läbirände ajal kohtab väikekajakaid peamiselt rannikul ja meresaartel kolooniatena toitumas. Väikekajakad ehitavad oma pesa mättale või mätaste vahele.

Väikekajaka elupaigana on registrisse kantud Laiamadala laid. EELISE andmetel loendati hoiualal 6 pesitsevat paari (2003), M. Martinsoni (2007) andmetel 3 paari. Väikekajaka kaitseks on vajalik hoiuala (eelkõige Laiamadala) laidude hea seisundi ja häirimatuse tagamine.

#### **Kaitse-eesmärk**

- Pikaajaline kaitse-eesmärk: Väikekajaka toitumis- ja elupaikade säilimine Kuressaare lahe hoiualal. Vähemalt 6 pesitseva väikekajakapaari esinemine hoiualal.
- Kaitsekorraldusperioodi kaitse-eesmärk: Väikekajaka toitumis- ja elupaikade säilimine Kuressaare lahe hoiualal. Vähemalt 6 pesitseva väikekajakapaari esinemine hoiualal.
- Mõjutegurid ja meetmed
  - Lindude pesitsusaegne häirimine.

Meede: Kuna tegu on hoiualaga siis ei ole võimalik kehtestada pesitsusaegseid liikumispiiranguid. Vajalik on hoiuala nõuetekohane tähistamine informeerimaks potentsiaalseid külastajaid hoiuala olemasolust ja paiknemisest. Tuleb paigaldada

---

<sup>9</sup>Kat – liigi kaitsekategooria, LoD II, LiD I – loodusdirektiivi või linnudirektiivi lisas olemine, KE – jah; KE – ei – hoiuala kaitse-eesmärgiks olemine, LoA – jah; LiA – ei – loodus- ja/või linnuala eesmärgiks olemine; PN – Eesti ohustatud liikide punane nimestik.

infotahvliid Kuressaare jahisadamasse, Loode tammiku torni ja Roomassaare torni juurde, kus oleks info selle kohta, et laidudele pole soovitatav minna lindude pesitsusajal.

– Merereostus laevadelt.

Meede: Merereostust laevadelt ei ole võimalik ennetada käesoleva kavaga kavandatavate tegevustega. Laevaliiklusega kaasnevate ohtude ärahoidmiseks ning tegutsemiseks õnnetuse korral (õlireostus jms) on vajalik mereohutust puudutavas seadusandluses toodud meetmete rakendamine ning reostustõrjeks valmisolek.

#### 2.1.1.3. VÄIKELUIK

**Väikeluik** (*Cygnus columbianus*) – II kat, LiD I, KE – jah, PR – mittehinnatav

Väikeluik on Eestis vaid läbirändel, üksikud talvituvad. Linnud saabuvad märtsi lõpul või aprilli algul, lahkuvad pesitsusaladele mai esimeses pooles. Sügisene rändepeatus jääb oktoobrisse-novembrisse. Rände ajal võib väikeluuke kohata rannikul, järvedel ning üleujutatud poldritel.

EELIS-s puuduvad andmed väikeluige esinemise kohta Kuressaare lahe hoiualal. Hoiualal on juhuvaatluse käigus 2013. a loendatud 2 väikeluuke, kuid 2003. a isegi 114 isendit. (tabel 2). Rändel peatuvate isendite täpsem arvukus tuleb välja selgitada.

#### **Kaitse-eesmärk**

- Pikaajaline kaitse-eesmärk: Väikeluigele sobivate toitumis- ja rändepeatuspaikade säilimine Kuressaare lahe hoiualal (722 ha).
- Kaitsekorraldusperioodi kaitse-eesmärk: Väikeluigele sobivate toitumis- ja rändepeatuspaikade säilimine Kuressaare lahe hoiualal (722 ha).
- Mõjutegurid ja meetmed

– Merereostus laevadelt.

Meede: Merereostust laevadelt ei ole võimalik ennetada käesoleva kavaga kavandatavate tegevustega. Laevaliiklusega kaasnevate ohtude ärahoidmiseks ning tegutsemiseks õnnetuse korral (õlireostus jms) on vajalik mereohutust puudutavas seadusandluses toodud meetmete rakendamine ning reostustõrjeks valmisolek.

#### 2.1.1.4. JÕGITIIR

**Jõgitiir** (*Sterna hirundo*) – III kat, LiD I, KE – jah, PR – ohuväline

Jõgitiir on Eestis harilik nii rannikul kui ka sisevetel ning eriti saartel. Pesa ehitab taimestiku poolt hästi varjatud pinnaselohku.

EELIS-sse on kantud jõgitiiru loendusandmed Laiamadala laiul 2003. a, mil loendati 20 pesitsevat jõgitiiru paari. M. Martinsoni andmetel pesitses 2007. a faarvaatri seljandikel kokku 23 jõgitiirupaari, Laiamadalal 1 paar. 1998. a loendati Tiirlaiul 15 paari jõgitiirusid (tabel 1). E-Elurikkuse andmetel on nii 2012. kui ka 2013. a alal kohatud 2 isendit.

### **Kaitse-eesmärk**

- Pikaajaline kaitse-eesmärk: Jõgitiirule sobivate toitumis- ja elupaikade (u 10 ha) säilimine Kuressaare lahe hoiualal. Vähemalt 24 jõgitiirupaari esinemine hoiualal.
- Kaitsekorraldusperioodi kaitse-eesmärk: Jõgitiirule sobivate toitumis- ja elupaikade (u 10 ha) säilimine Kuressaare lahe hoiualal. Vähemalt 24 jõgitiirupaari esinemine hoiualal.
- Mõjutegurid ja meetmed

– Lindude pesitsusaegne häirimine.

Meede: Kuna tegu on hoiualaga siis ei ole võimalik kehtestada pesitsusaegseid liikumispiiranguid. Vajalik on hoiuala nõuetekohane tähistamine informeerimaks potentsiaalseid külastajaid hoiuala olemasolust ja paiknemisest. Tuleb paigaldada infotahvlid Kuressaare jahisadamasse, Loode tammiku torni ja Roomassaare torni juurde, kus oleks info selle kohta, et laidudele pole soovitatav minna lindude pesitsusajal.

– Laidude kinnikasvamine.

Meede: poollooduslike koosluste taastamine ja hooldamine.

– Merereostus laevadelt.

Meede: Võimalikku merereostust laevadelt ei ole võimalik ennetada käesoleva kavaga kavandatavate tegevustega. Laevaliiklusega kaasnevate ohtude ärahoidmiseks ning tegutsemiseks õnnetuse korral (õlireostus jms) on vajalik mereohutust puudutavas seadusandluses toodud meetmete rakendamine ning reostustõrjeks valmisolek.

#### 2.1.1.5. RANDTIIR

**Randtiir** (*Sterna paradisaea*) – III kat, LiD I, KE – jah, PR – ohuväline

Randtiir on Eestis lokaalse levikuga harilik haudelind mererannikul. Pesitseb ainult mere ääres ja paljaste või madala rohukattega meresartel. Pesa loob maapinnale vooderdatud kruusaaukudesse.

EELIS-sse on kantud üks randtiiru elupaik, mis asub Laiamadala laiul. 2003. a loendati laiult 140 pesitsevat randtiirupaari. M. Martinsoni 2007. a faarvaatri seljandikel läbiviidud loenduse andmetel pesitses neil kokku 60 randtiirupaari, Laiamadalal 2003. a 70 paari (tabel 1).

## **Kaitse-eesmärk**

- Pikaajaline kaitse-eesmärk: Randtiirule sobivate toitumis- ja elupaikade (u 10 ha) säilimine Kuressaare lahe hoiualal. Alal pesitseb vähemalt 60 randtiirupaari.
- Kaitsekorraldusperioodi kaitse-eesmärk: Jõgitiirule sobivate toitumis- ja elupaikade (u 10 ha) säilimine Kuressaare lahe hoiualal. Alal pesitseb vähemalt 60 randtiirupaari.
- Mõjutegurid ja meetmed
  - Lindude pesitsusaegne häirimine.

Meede: Kuna tegu on hoiualaga siis ei ole võimalik kehtestada pesitsusaegseid liikumispiiranguid. Vajalik on hoiuala nõuetekohane tähistamine informeerimaks potentsiaalseid külastajaid hoiuala olemasolust ja paiknemisest. Tuleb paigaldada infotahvlid Kuressaare jahisadamasse, Loode tammiku torni ja Roomassaare torni juurde, kus oleks info selle kohta, et laidudele pole soovitatav minna lindude pesitsusajal.

- Laidude kinnikasvamine.

Meede: poollooduslike koosluste taastamine ja hooldamine.

- Merereostus laevadelt.

Meede: Merereostust laevadelt ei ole võimalik ennetada käesoleva kavaga kavandatavate tegevustega. Laevaliiklusega kaasnevate ohtude ärahoidmiseks ning tegutsemiseks õnnetuse korral (õlireostus jms) on vajalik mereohutust puudutavas seadusandluses toodud meetmete rakendamine ning reostustõrjeks valmisolek.

### 2.1.1.6. TÕMMUVAERAS

**Tõmmuvaeras** (*Melanitta fusca*) – III kat, LiD II/1, KE – jah, PR – ohuväline

Tõmmuvaeraid kohtab Eestis põhja- ja läänerannikul. Linnud pesitsevad vaid meresaartel, kus pesad rajatakse maapinnale. Tõmmuvaera pesitsusaegset arvukust hinnatakse 400 – 700 paarile, talvist arvukust 20 000 – 200 000 isendile (Eltis, 2009).

Kuressaare lahe hoiualal on 2003. a EELISE andmetel Laiamadalal loendatud 7 tõmmuvaerapaari (tabel 1).

## **Kaitse-eesmärk**

- Pikaajaline kaitse-eesmärk: Tõmmuvaerale sobivate toitumis- ja elupaikade (u 7 ha) säilimine Kuressaare lahe hoiualal. Alal pesitseb vähemalt 7 tõmmuvaerapaari.
- Kaitsekorraldusperioodi kaitse-eesmärk: Tõmmuvaerale sobivate toitumis- ja elupaikade (u 7 ha) säilimine Kuressaare lahe hoiualal. Alal pesitseb vähemalt 7 tõmmuvaerapaari.

- Mõjutegurid ja meetmed
  - Lindude pesitsusaegne häirimine.

Meede: Kuna tegu on hoiualaga siis ei ole võimalik kehtestada pesitsusaegseid liikumispiiranguid. Vajalik on hoiuala nõuetekohane tähistamine informeerimaks potentsiaalseid külastajaid hoiuala olemasolust ja paiknemisest. Tuleb paigaldada infotahvlid Kuressaare jahisadamasse, Loode tammiku torni ja Roomassaare torni juurde, kus oleks info selle kohta, et laidudele pole soovitatav minna lindude pesitsusajal.

- Laidude kinnikasvamine.

Meede: poollooduslike koosluste taastamine ja hooldamine.

- Merereostus laevadelt.

Meede: Võimalikku merereostust laevadelt ei ole võimalik ennetada käesoleva kavaga kavandatavate tegevustega. Laevaliiklusega kaasnevate ohtude ärahoidmiseks ning tegutsemiseks õnnetuse korral (õlireostus jms) on vajalik mereohutust puudutavas seadusandluses toodud meetmete rakendamine ning reostustõrjeks valmisolek.

#### 2.1.1.7. SOORÜDI

**Soorüdi** (*Calidris alpina*) – kat puudub, LiD I, KE – jah, PR – ohustatud

Soorüdi on Eestis läbirändel aprillist juuni alguseni ja juulist oktoobrini. Eestis pesitseb u 200 soorüdi paari. Liik pesitseb rannaäärsetes taimedega vooderdatud varjulistes lohkudes.

EELISes puuduvad andmed soorüdi leviku kohta Kuressaare lahe hoiualal. Liigi esinemine hoiualal vajab välja selgitamist (p 4.1.1.3.), seejärel saab seada täpsemaid kaitse-eesmärke või liik kaitse-eesmärkidest välja arvata.

#### 2.1.1.8. HALLHANI

**Hallhani** (*Anser anser*) – kat puudub, LiD II/1 (LiD III/2), KE – jah, PR – ohulähedane

Hallhani on Eestis levinud Lääne-Eesti saartel ning Pärnu lahes. Elupaigaks on eelkõige roostikud. Pesapaigaks valitakse tühimik roostiku sees või selle servaaladel. Hallhaned on väga hellad häirimise suhtes.

2003. a on Kuressaare lahe hoiualal loendatud pesitsemas 3 hallhane paari (tabel 1). 2013. a on e-Elurikkuse andmetel loendatud 8 isendit. Riikliku haneseire programmi andmetel on 2002. a sügisrändel peatunud Kuressaare lahel 260 isendit ning 2008.a a 80 isendit (tabel 2).

#### **Kaitse-eesmärk**

- Pikaajaline kaitse-eesmärk: Hallhanele sobivate toitumis- ja elupaikade säilimine Kuressaare lahe hoiualal. Hoiualal pesitseb vähemalt 6 hallhanepaari.
- Kaitsekorraldusperioodi kaitse-eesmärk: Hallhanele sobivate toitumis- ja elupaikade säilimine Kuressaare lahe hoiualal. Hoiualal pesitseb vähemalt 6 hallhanepaari.
- Mõjutegurid ja meetmed
  - Pesapaikade häirimine pesitsusperioodil.

Meede: Rannaniitude hooldamisel pesitsusperioodiga arvestamine. Vajalik on hoiuala nõuetekohane tähistamine informeerimaks potentsiaalseid külastajaid hoiuala olemasolust ja paiknemisest. Tuleb paigaldada infotahvliid Kuressaare jahisadamasse, Loode tammiku torni ja Roomassaare torni juurde, kus oleks info selle kohta, et laidudele pole soovitatav minna lindude pesitsusajal.

- Roostiku niitmine.

Meede: Joonisel 6 on näidatud Laiamadalal osa roostikust, mis tuleb säilitada roostikus pesitsevatele lindudele (näiteks hallhani).

- Merereostus laevadelt.

Meede: Võimalikku merereostust laevadelt ei ole võimalik ennetada käesoleva kavaga kavandatavate tegevustega. Laevaliiklusega kaasnevate ohtude ärahoidmiseks ning tegutsemiseks õnnetuse korral (õlireostus jms) on vajalik mereohutust puudutavas seadusandluses toodud meetmete rakendamine ning reostustõrjeks valmisolek.

#### 2.1.1.9. JÄÄKOSKEL

**Jääkoskel** (*Mergus merganser*) – kat puudub, LiD II/1, KE – jah, PR – ohuväline

Jääkoskel on Eestis levinud Lääne-Eesti saartel ja Põhja-Eesti rannikualadel, jõgedel ning Võrtsjärvel. Jääkoskel on rannikumere ja jõgede veelind. Pesitseb metsades ja parkides. Pesa ehitab kõige sagedamini õõnsatesse puutüvedesse, aga ka klindipragudesse, ehitiste alla ja järskudesse jõekallastesse.

2003. a on Kuressaare lahe hoiualal loendatud 2 jääkosklat (tabel 1), e-Elurikkuse andmetel on 2003. a loendatud 100 isendit, 2005. a 150 isendit, 2012. a 301 isendit, kuid 2013. a vaid 6 jääkosklat (tabel 2), pesitsevate paaride kohta andmed puuduvad. Jääkosklad pesitsevad arvatavasti Loode metsades ning käivad Kuressaare lahel toitumas. Rändel peatuvate lindude arvukus tuleb välja selgitada.

#### **Kaitse-eesmärk**

- Pikaajaline kaitse-eesmärk: Jääkosklale sobivate toitumis- ja elupaikade säilimine Kuressaare lahe hoiualal (722 ha).



- Kaitsekorraldusperioodi kaitse-eesmärk: Jääkosklale sobivate toitumis- ja elupaikade säilimine Kuressaare lahe hoiualal (722 ha).
- Mõjutegurid ja meetmed
  - Jääkosklat ohustab peamiselt veekogude saastumine ning häirimine sulgimis- ja rändepeatuspaiakades.

Meede: Võimalikku merereostust laevadelt ei ole võimalik ennetada käesoleva kavaga kavandatavate tegevustega. Laevaliiklusega kaasnevate ohtude ärahoidmiseks ning tegutsemiseks õnnetuse korral (õlireostus jms) on vajalik mereohutust puudutavas seadusandluses toodud meetmete rakendamine ning reostustõrjeks valmisolek. Vajalik on hoiuala nõuetekohane tähistamine informeerimaks potentsiaalseid külastajaid hoiuala olemasolust ja paiknemisest. Tuleb paigaldada infotahvlid Kuressaare jahisadamasse, Loode tammiku torni ja Roomassaare torni juurde, kus oleks info selle kohta, et laidudele pole soovitatav minna lindude pesitsusajal.

#### 2.1.1.10.KÜHMNOKK-LUIK

**Kühmnokk-luik** (*Cygnus olor*) – kat puudub, LiD II/1, KE – jah, PR – ohuväline

Kühmnokk-luik on levinud Lääne-Eesti saartel ja Lääne- ning Põhja-Eesti rannikul. Eelistab taimestikurikkaid merelahtesid ja rannikujärvi, teinekord ka lagedaid meresaari. Toitub veetaimedest.

2003. a loendati Kuressaare lahe hoiualal 40 kühmnokk-luige paari, 2007. a 20 paari (tabel 1). 2012. a loendati Kuressaare lahel rändel 40 kühmnokk-luige, 2013. a loendati 10 isendit, kuid 2007. a on loendatud korraga kuni 300 rändel isendit (tabel 2).

#### **Kaitse-eesmärk**

- Pikaajaline kaitse-eesmärk: Kühmnokk-luigele sobivate toitumis- ja elupaikade säilimine Kuressaare lahe hoiualal. Alal pesitseb vähemalt 20 kühmnokk-luige paari.
- Kaitsekorraldusperioodi kaitse-eesmärk: Kühmnokk-luigele sobivate toitumis- ja elupaikade säilimine Kuressaare lahe hoiualal. Alal pesitseb vähemalt 20 kühmnokk-luige paari.
- Mõjutegurid ja meetmed
  - Pesapaikade häirimine laidudel.

Meede: Laidude võimalikult puutumatus säilitamine. Vajalik on hoiuala nõuetekohane tähistamine informeerimaks potentsiaalseid külastajaid hoiuala olemasolust ja paiknemisest. Tuleb paigaldada infotahvlid Kuressaare

jahisadamasse, Loode tammiku torni ja Roomassaare torni juurde, kus oleks info selle kohta, et laidudele pole soovitatav minna lindude pesitsusajal.

– Merereostus laevadelt.

Meede: Võimalikku merereostust laevadelt ei ole võimalik ennetada käesoleva kavaga kavandatavate tegevustega. Laevaliiklusega kaasnevate ohtude ärahoidmiseks ning tegutsemiseks õnnetuse korral (õlireostus jms) on vajalik mereohutust puudutavas seadusandluses toodud meetmete rakendamine ning reostustõrjeks valmisolek.

#### 2.1.1.11.LAUK

**Lauk** (*Fulica atra*) – kat puudub, LiD II/1, LiD III/2, KE – jah, PR – ohuväline

Lauk on Eestis sagedalt esinev haudelind. Tegutseb taimestikurikastel järvedel ja madalamatel merelahtedel, ka suurematel jõgedel ja settetiikidel. Pesitseb roostikes, pesa kujutab endast kuivanud taimevarte lasu madalas vees.

Hoiualal ja selle ümbruses leidub laugu pesitsemiseks sobivaid roostikke, veealale jäävaid roostikke tasub säilitada. Maksimaalselt on loendatud rändel kuni 3500 isendit 2007. a, 2012. a on Kuressaare lähel loendatud rändel 405 lauku, 2013. a 300 (tabel 2). Hoiuala ümbruses esineb lauku veel Roomassaare sadama lähedal.

#### **Kaitse-eesmärk**

- Pikaajaline kaitse-eesmärk: Laugule sobivate toitumis- ja elupaikade säilimine Kuressaare lahe hoiualal. Lauk on alal esindatud rändel vähemalt 300 isendiga.
- Kaitsekorraldusperioodi kaitse-eesmärk: Laugule sobivate toitumis- ja elupaikade säilimine Kuressaare lahe hoiualal. Lauk on alal esindatud rändel vähemalt 300 isendiga.

– Merereostus laevadelt.

Meede: Võimalikku merereostust laevadelt ei ole võimalik ennetada käesoleva kavaga kavandatavate tegevustega. Laevaliiklusega kaasnevate ohtude ärahoidmiseks ning tegutsemiseks õnnetuse korral (õlireostus jms) on vajalik mereohutust puudutavas seadusandluses toodud meetmete rakendamine ning reostustõrjeks valmisolek.

#### 2.1.1.12.PIILPART

**Piilpart** (*Anas crecca*) – kat puudub, LiD II/1, LiD III/2, KE – jah, PR – ohuväline

Piilpart on Eestis nii mandril kui saartel ühtlaselt levinud tavaline haudelind. Elutseb madalaveelistel poolkinnikasvanud vetel. Mereäärsetel aladel pesitseb harva. Pesa ehitab veekogu lähedale rohu sisse.

2013. a on hoiualal loendatud rändel 20 piilparti ning maksimaalselt on 2008.a a loendatud 56 isendit (tabel 2). Rändel peatuvate lindude täpsem arvukus tuleb välja selgitada.

#### **Kaitse-eesmärk**

- Pikaajaline kaitse-eesmärk: Piilpardile sobivate toitumis- ja elupaikade säilimine Kuressaare lahe hoiualal. Rändel esineb liiki vähemalt 20 isendit.
- Kaitsekorraldusperioodi kaitse-eesmärk: Piilpardile sobivate toitumis- ja elupaikade säilimine Kuressaare lahe hoiualal. Rändel esineb liiki vähemalt 20 isendit.
- Mõjutegurid ja meetmed
  - Merereostus laevadelt.

Meede: Võimalikku merereostust laevadelt ei ole võimalik ennetada käesoleva kavaga kavandatavate tegevustega. Laevaliiklusega kaasnevate ohtude ärahoidmiseks ning tegutsemiseks õnnetuse korral (õlireostus jms) on vajalik mereohutust puudutavas seadusandluses toodud meetmete rakendamine ning reostustõrjeks valmisolek.

#### 2.1.1.13.ROHUKOSKEL

**Rohukoskel** (*Mergus serrator*) – kat puudub, LiD II/1, KE – jah, PR – ohuväline

Eestis on rohukoskel levinud peamiselt Lääne- Eesti saartel ja Põhja-Eesti rannikul. Elupaigaks on mererannik ja -saared. Pesa ehitab maapinnale, kadakate või magesõstrapõõsaste alla rohu sisse, võimaluse korral tehisklikku punutud pesatunnelisse.

2013. a on e-Elurikkuse andmetel Kuressaare lahe hoiualal loendatud 3 rohukoskla paari ja 2003.a in IBA raamatu (Kuus ja Kalamees 2003) andmetel loendatud Kuressaare lähel rändel 300 isendit (tabel 2). Rändel peatuvate lindude täpsem arvukus tuleb välja selgitada.

#### **Kaitse-eesmärk**

- Pikaajaline kaitse-eesmärk: Rohukosklale sobivate toitumis- ja elupaikade säilimine Kuressaare lahe hoiualal. Alal pesitseb vähemalt 3 paari.
- Kaitsekorraldusperioodi kaitse-eesmärk: Rohukosklale sobivate toitumis- ja elupaikade säilimine Kuressaare lahe hoiualal. Alal pesitseb vähemalt 3 paari.
- Mõjutegurid ja meetmed
  - Õlireostus, võrgud.

Meede: Mereohutuse ja kalanduse alase seadusandluse järgimine, järelevalve tagamine.

#### 2.1.1.14.RÄÄKSPART

**Rääkspart** (*Anas strepera*) – kat puudub, LiD II/1, KE – jah, PR – ohuväline

Rääkspart on levinud peamiselt Lääne-Eestis. Arvukuseks hinnatakse 2000-3000 paari. Rändel peatub kohati arvukalt Haapsalu Tagalahel ja Kuressaare lahel, kuhu koguneb sadu isendeid. Üksikud jäävad talvituma.

2003. a on Kuressaare lahe hoiualal loendatud 5 pesitsevat rääkspardipaari ning 100 isaslindu (tabel 1). 2012. a on e-Elurikkuse andmetel loendatud rändel 150 isendit (tabel 2).

#### **Kaitse-eesmärk**

- Pikaajaline kaitse-eesmärk: Rääkspardi toitumis-, rände- ja peatumispaikade säilimine Kuressaare lahe hoiualal. Alal esineb vähemalt 5 pesitsevat paari ja 150 rändel peatuvat rääksparti.
- Kaitsekorraldusperioodi kaitse-eesmärk: Rääkspardi toitumis-, rände- ja peatumispaikade säilimine Kuressaare lahe hoiualal. Alal esineb vähemalt 5 pesitsevat paari ja 150 rändel peatuvat rääksparti.
- Mõjutegurid ja meetmed  
– Õlireostus, võrgud.

Meede: Mereohutuse ja kalanduse alase seadusandluse järgimine, järelevalve tagamine, hoiuala tähistamine.

#### 2.1.1.15.SINIKAEL-PART

**Sinikael-part** (*Anas platyrhynchos*) – kat puudub, LiD II/1, LiD III/2, KE – jah, PR – ohuväline

Sinikael-part on Eestis kõikjal levinud ja arvukaim haneline. Asustab igasuguseid taimestikurikkaid madalaid veekogusid, merelahtedest kuni väikeste lompideni. Tavaliselt paikneb pesa kuivades kohtades maapinnal, olles hästi varjatud.

2003. a loendati Kuressaare lahe hoiualal 8 pesitsevat sinikael-pardi paari (tabel 1). 2012. a loendati alal rändel kuni 527 ning 2013. a 30 sinikael-parti, 2007. a on rändel loendatud 700 isendit ja 2012. a on loendatud 527 isendit (tabel 2). Rändel peatuvate lindude täpsem arvukus tuleb välja selgitada.

#### **Kaitse-eesmärk**

- Pikaajaline kaitse-eesmärk: Sinikael-pardi toitumis- ja pesitsuspaikade säilimine Kuressaare lahe hoiualal. Alal pesitseb vähemalt 8 sinikael-pardi paari, rändel 500 isendit.

- Kaitsekorraldusperioodi kaitse-eesmärk: Sinikael-pardi toitumis- ja pesitsuspaikade säilimine Kuressaare lahe hoiualal. Alal pesitseb vähemalt 8 sinikael-pardi paari, rändel 500 isendit.
- Mõjutegurid ja meetmed
  - Õlireostus, võrgud.

Meede: Mereohutuse ja kalanduse alase seadusandluse järgimine, järelevalve tagamine, hoiuala tähistamine.

#### 2.1.1.16.SÖTKAS

**Sõtkas** (*Bucephala clangula*) – kat puudub, LiD II/1, KE – jah, PR – ohuväline

Sõtkas on Eestis arvukas läbirändaja ja vähearvukas haudelind. Sõtkas pesitseb vähe- ja keskmistoitelistel metsajärvedel ja -jõgedel, eelkõige Lõuna- ja Põhja-Eestis, mujal hajusalt. Pesa ehitab sõtkas õõnsustesse, peamiselt puuõõntesse.

Sõtkas võib arvatavasti pesitseda Loode metsades ning käia merelahel toitu otsimas. 2013. a loendati hoiualal rändel 50 sõtkast (tabel 2), kuid varasemalt on 2006–2007 aastatel loendatud 200 isendit ning 135 isendit 2012.a. Rändel peatuvate lindude täpsem arvukus tuleb välja selgitada – Mullutu linnualal on esinenud 3000 is.

#### **Kaitse-eesmärk**

- Pikaajaline kaitse-eesmärk: Sõtkas toitumis-, rände- ja peatumispaikade säilimine Kuressaare lahe hoiualal. Alal esineb rändel vähemalt 50 sõtkast.
- Kaitsekorraldusperioodi kaitse-eesmärk: Sõtkas toitumis-, rände- ja peatumispaikade säilimine Kuressaare lahe hoiualal. Alal esineb rändel vähemalt 50 sõtkast.
- Mõjutegurid ja meetmed
  - Õlireostus, võrgud.

Meede: Mereohutuse ja kalanduse alase seadusandluse järgimine, järelevalve tagamine, hoiuala tähistamine.

#### 2.1.1.17.TUTTVART

**Tuttvart** (*Aythya fuligula*) – kat puudub, LiD II/1, LiD III/2, KE – jah, PR – ohuväline

Tuttvart on Eestis levinud eelkõige rannikul ja Lääne-Eesti saartel, aga ka Emajõe vesikonnas ja Kagu-Eestis. Tuttvart tegutseb meresaartel ja -rannikutel, suurte ja väikeste järvede ääres, jõekoolmetel ja kalatiikidel, harva ka rabalaugastel. Pesa ehitab maapinnale rohu sisse.

2003. a loendati Kuressaare lahe hoiualal 20 pesitsevat tuttvardi paari, 2007. a 5 paari (tabel 1) ja 2013. a loendati alal kuni 1000 rändel peatuvat tuttvarti (tabel 2).

### **Kaitse-eesmärk**

- Pikaajaline kaitse-eesmärk: Tuttvardile sobivate toitumis- ja elupaikade säilimine Kuressaare lahe hoiualal. Tuttvart on Kuressaare lahe hoiualal esindatud rändel vähemalt 500 isendiga ja 20 pesitseva paariga.
- Kaitsekorraldusperioodi kaitse-eesmärk: Tuttvardile sobivate toitumis- ja elupaikade säilimine Kuressaare lahe hoiualal. Tuttvart on Kuressaare lahe hoiualal esindatud rändel vähemalt 500 isendiga ja 20 pesitseva paariga.
- Mõjutegurid ja meetmed
  - Õlireostus, võrgud.

Meede: Mereohutuse ja kalanduse alase seadusandluse järgimine, järelevalve tagamine, hoiuala tähistamine.

#### 2.1.1.18. VIUPART

**Viupart** (*Anas penelope*) – kat puudub, LiD II/1, LiD III/2, KE – jah, PR – ohuväline

Viupart on Eestis peamiselt läbirändaja ning meil pesitseb neid üsna vähesel määral. Viuparti võib kohata avaratel soistel aladel, soodes, üleujutatud põldudel, järvedel ja turbarabades.

2012. a loendati Kuressaare lahe hoiualal rändel 600 viuparti (tabel 2). Rändel peatuvate lindude täpsem arvukus tuleb välja selgitada – Mullutu linnualal on esinenud 20 000 is.

### **Kaitse-eesmärk**

- Pikaajaline kaitse-eesmärk: Viupardile sobivate peatus- ja toitumispaikade säilimine Kuressaare lahe hoiualal. Viupart on alal esindatud rändel vähemalt 600 isendiga.
- Kaitsekorraldusperioodi kaitse-eesmärk: Viupardile sobivate peatus- ja toitumispaikade säilimine Kuressaare lahe hoiualal. Viupart on hoiualal esindatud rändel vähemalt 600 isendiga.
- Mõjutegurid ja meetmed
  - Õlireostus, võrgud.

Meede: Mereohutuse ja kalanduse alase seadusandluse järgimine, järelevalve tagamine, hoiuala tähistamine

## 2.2. KOOSLUSED

Kuressaare lahe hoiuala kaitstavad elupaigatüübid on väikesaared ja laiud (1620) ning laiud madalad lahed (1160). Hoiualal esineb ka elupaigatüüpe liigirikkad niidud lubjavaesel mullal (6270\*) ning rannaniidud (1630\*) (joonis 3). Käesolevas kavas on tehtud ettepanek lisada

liigirikkad niidud lubjavaesel mullal (6270\*) ja rannaniidud (1630\*) Kuressaare lahe hoiuala kaitse-eesmärkide hulka (vt ka lisa 2).

Kuressaare lahe hoiuala kuulub valdavalt Mullutu-Loode linnuala koosseisu. Ainult väike osa alast jääb Mullutu-Loode loodusala koosseisu. Seega puuduvad Natura standardandmebaasis andmed hoiuala elupaigatüüpide kohta. Hoiualal esinevate elupaigatüüpide kohta on andmed ebapiisavad (tabel 3).

**Tabel 3.** Hoiualal inventeeritud elupaigatüübid (EELIS, 2013)

Elupaigatüüp	Pindala, ha	LoD I	HA KE	LoA KE	Esinduslikkus <sup>10</sup>	Märkused
Laiad madalad lahed (1160)	-	Jah	Jah	Ei	-	võimalik esinemisala kuni 722 ha
Väikesaared ja laiud (1620)	0,92	Jah	Jah	Ei	B	võimalik esinemisala kuni 10,0 ha
Rannaniidud (1630*)	24	Jah	Ei	Jah	C	hooldus u 16 ha-l
Liigirikkad niidud lubjavaesel mullal (6270*)	1,2	Jah	Ei	Jah	-	

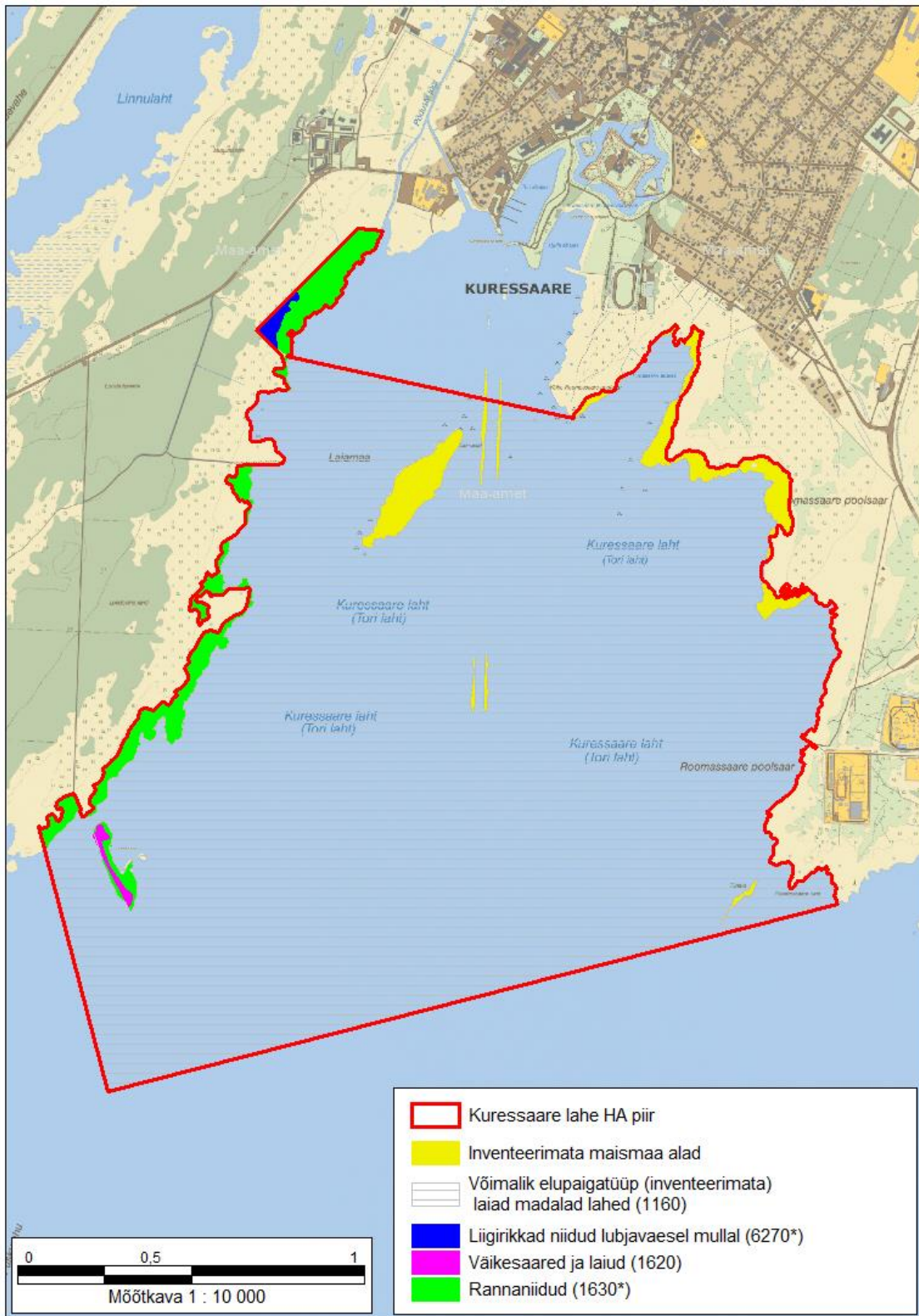
Looduslikke kooslusi laiad madalad lahed (1160) ning väikesaared ja laiud (1620) kujundavad eelkõige looduslikud protsessid – rannajoone muutumine aja jooksul, mere kuhjav tegevus, tuuleerosioon kui ka roostumine. Looduslike protsesside vastu meetmete rakendamine on ebavajalik. Vajalik on tagada koosluste looduslik areng läbi kooslusi mõjutava inimtegevuse piiramise, aga kui laidudel esineb ka poollooduslikke kooslusi, siis tuleb laidudel neid elupaigatüüpe taastada ja hooldada. Elupaigatüüpe laiad madalad lahed (1160) ja väikesaared ja laiud (1620) mõjutavad ka Kuressaare sadama faarvaatri süvendustööd, millega käigus satub liikvele põhjamuda ning väljakaevatud materjali kuhjatakse faarvaatri vallidele ehk vähesel määral suureneb inimtekkeliste laidude pindala. Samas süvendustööde keskkonnamõjusid on hinnatud Kuressaare sadama laevatee süvendamise ning ristlus- ja väikereisilaevade sildumiskai rajamise keskkonnamõjuhindamise (TÜ Eesti Mereinstituut, 2008) käigus ning leitud, et süvendustööd hoiualal ei kujuta olulist ohtu loodusväärtustele.

Poollooduslikud kooslused nagu rannaniidud (1630\*) ja liigirikkad niidud lubjavaesel mullal (6270\*) vajavad järjepidevat hooldust. Hooldamata poollooduslikke kooslusi ohustab nii võsastumine kadaka ja männiga kui ka roostumine. Hooldamata ning kinnikasvavate poollooduslike koosluste soodne seisund halveneb. Taastamistöödeks on niidule kasvava puittaimestiku harvendamine ja võsa eemaldamine ning niiskemate koosluste puhul roo niitmine või purustamine. Poollooduslike koosluste taastamine on edukas vaid siis, kui taastamistöödele järgneb iga-aastane hooldus. Poollooduslike koosluste hooldusjuhised näevad ette hooldatavatel aladel erineva loomkoormusega karjatamist ning mõningatel juhtudel niitmist (p 4.1.2.2.).

<sup>10</sup> Loodusliku elupaigatüübi esinduslikkuse aste: B – hea, C – arvestatav.

Poollooduslike koosluste hooldamist ja taastamist Kuressaare lahe hoiualal on täpsemalt käsitletud punktides 4.1.2.1 ja 4.1.2.2.





**Joonis 3.** Elupaigatüüpide paiknemine Kuressaare lahe hoiualal (Maa-ameti WMS rakendus).

### 2.2.1. LAIAD MADALAD LAHED (1160)

**Laiad madalad lahed** (1160) – LoD I, KE – jah, LoA – ei.

Tegu on elupaigatüübiga, mis on merelainete otsese mõju eest varjatud, iseloomulik on põhjasetete ning kasvupinnaste ulatuslik varieeruvus, samuti bentiliste koosluste selgesti väljenduv võõndilisus. Laiu madalaid lahtesid leidub eelkõige Lääne-Eesti rannikul (Haapsalu laht, Väike-Väin, Saaremaa lõunaranniku väikelahed, Vormsi saare väikelahed jt) (Paal, 2007).

Elupaik on seatud Kuressaare lahe hoiuala kaitse-eesmärkidesse. Puuduvad hinnangud elupaiga seisundi kohta ning puudub elupaiga paiknemise kaardikiht. Vajalik on elupaigatüübi esinemise, ulatuse ja seisundi täpsustamine elupaigatüüpide inventuuriga.

Kuressaare lahe hoiuala veeosa pindala osa on 722 ha, kameraalsete andmete alusel võib enamik veeosast vastata elupaigatüübi tunnustele. Vajalik on elupaigatüübi andmete täpsustamine inventuuriga, seejärel on võimalik kaitse-eesmärkide seadmine.

- Mõjutegurid ja meetmed

- Potentsiaalne õlireostus laevadelt.

- Meede: Järelevalve, reostustõrjeks valmisolek.

- Laevateede süvendamine.

- Meede: Tegevuste kooskõlastamine ala valitsejaga, tegevuste korral, mis võivad mõjutada elupaikade seisundit on vajalik keskkonnamõju hindamise läbiviimine.

- Ehitamine, sh uued lautrikohad, paadikanalid jms.

- Meede: Tegevuste kooskõlastamine ala valitsejaga, tegevuste korral, mis võivad mõjutada elupaikade seisundit on vajalik keskkonnamõju hindamise läbiviimine.

### 2.2.2. VÄIKESAARED JA LAIUD (1620)

**Väikesaared ja laiud** (1620) – LoD I, KE – jah, LoA – ei.

Eestis on üle kolmesaja ühe kuni kümne hektari suuruse saare ning rohkem kui tuhat väiksemat laidu ja pisisaart. See elupaigatüüp on oluline eeskätt lindude pesitsus- ja puhkepaigana ning hüljeste lesilana (Paal, 2007).

Peamine lindude pesitsusala Kuressaare lahes on Laiamadala laid (7 ha). Hoiuala edelanurgas asuvad väiksema pindalaga Loodesild (2,7 ha) ning Tiirlaid (0,4 ha).

Elupaigatüübiks on määratud ja kaardistatud Loodesilla laid. Inventeeritud elupaigatüübi pindalaks on 0,92 ha ning esinduslikkuseks hea (B). Tõenäoline on, et elupaigatüübi tunnustele vastavad ka hoiualale jäävad Laiamadala ja Tiirlaiu laiud (kokku u 10 ha). Vajalik on elupaigatüübi esinemise, ulatuse ja seisundi täpsustamine elupaigatüüpide inventuuriga.

## **Kaitse-eesmärk**

- Pikaajaline kaitse-eesmärk: Elupaigatüübi soodsa seisundi säilimine vähemalt 10 ha.
- Kaitsekorraldusperioodi kaitse-eesmärk: Elupaigatüübi soodsa seisundi säilimine vähemalt 10 ha.
- Mõjutegurid ja meetmed

+Elupaigal otseselt ohutegureid ei ole, kuna elupaigal asuvad rannaniidud, millede säilimiseks määratakse vajalikud tegevused ja meetmed.

– Laidudel pesitsevad mitmed linnuliigid, keda rannaniidu hooldustööd võivad häirida.

Meede: Rannaniitude hooldust laidudel võib teha alates 15. juulist, kui pesitsusperiood on lõppenud. Joonisel 6 on näidatud lisaks taastatavatele ja hooldatavatele aladele osa roostikust, mis tuleb säilitada roostikus pesitsevatele lindudele.

– Kinnikasvamine.

Meede: Rannaniitude taastamine ja hooldamine. Rannaniitude hooldust laidudel võib teha alates 15. juulist, kui pesitsusperiood on lõppenud. Joonisel 6 on näidatud lisaks taastatavatele ja hooldatavatele aladele osa roostikust, mis tuleb säilitada roostikus pesitsevatele lindudele.

### 2.2.3. RANNANIIDUD (1630\*)

#### **Rannaniidud** (1630\*) – LoD I, KE – ei, LoA – jah.

Rannaniidud on kujunenud mere rannikul soolase vee mõjupiirkonnas. Iseloomulik on taimkatte võõndilisus. Tegu on poolloodusliku kooslusega, mis vajab säilimiseks niitmist või karjatamist.

Kuressaare lahe hoiualale jääval rannaäärsel ribal on rannikukoosluste 2011. a inventuuri alusel määratud rannaniitude pindalaks 24 ha (lisandub u 7 ha Laiamadala saarel, pindala tuleb täpsustada). Elupaigatüübi esinduslikkuseks on määratud C ja üldiseks looduskaitseliseks seisundiks samuti C. Rannaniidu taimkattes esineb lütkarna, tuderluga, harilik sinihelmikat, niidu-asparhernest, harilikku tarna ja hirsstarna. Niidud on osaliselt roostunud. Rannaniitu esineb ka Laiamadala saarel, kuid sealne pindala ja esinduslikkus vajavad täpsustamist.

Niidud on kohati üleujutatavad, merepoolsel osal kasvab mõnekümne meetrise võõndina ohtralt pilliroogu. Rannaniidud on 2012. a seisuga u 16 ha hooldatavad (toimub karjatamine). Hoiuala rannaniidud vajavad karjatamiskoormuse suurendamist. Niidud ei ole arvatud hoiuala kaitse-eesmärkide hulka. Kaitsekorralduskavaga tehakse ettepanek muuta kaitse-eesmärke ning arvata elupaigatüüp rannaniidud kaitse-eesmärkide hulka. Tegemist on esmatähtsa elupaigatüübiga ning elupaiga säilimiseks tuleb tagada ala hooldus.

## **Kaitse-eesmärk**

- Pikaajaline kaitse-eesmärk: Rannaniidud on säilinud 24 ha (lisandub umbes 7 ha Laiamadala saare inventeerimise tulemusena) suurusel alal ning nende esinduslikkus on tõusnud vähemalt tasemele B.
- Kaitsekorraldusperioodi kaitse-eesmärk: Rannaniidud on säilinud 24 ha (lisandub umbes 7 ha Laiamadala saare inventeerimise tulemusena) suurusel alal vähemalt esinduslikkusega C.
- Mõjutegurid ja meetmed
  - Koosluse roostumine ja kinnikasvamine vähendab elupaigatüübi esinduslikkust.
 

Meetmed: Rannaniidu hooldamine – karjatamine intensiivsusega 0,4–1,3 lü/ha või niitmine ja niite koristamine. Koosluse hooldamisel tuleb lähtuda rannaniitude hoolduskavas toodud juhistest (Lotman, 2009). Rannaniitude hooldamine peab toimuma kooskõlas Mullutu-Loode hoiualal tehtavate hooldustöödega.
  - Kuresaare lahe idakaldal, Roomassaare poolsaarele jäävad roostuvad ja võsastuvad rannaniidud, mis esialgsel hinnangul omavad taastamispotentsiaali ja seeläbi looduskaitselist väärtust, kuid jäävad hoiualast välja.
 

Meetmed: Kuna rannaniidud jäävad väljapoole kehtivaid hoiuala piire, tuleb võimalike uute alade kaitse alla võtmiseks aladel leiduvad elupaigad, eeldatavasti rannaniidud ning nende taimestik, eelnevalt inventeerida.

#### 2.2.4. LIIGIRIKKAD NIIDUD LUBJAVAESSEL MULLAL (6270\*)

**Liigirikkad niidud lubjavaesel mullal (6270\*)** – LoD I, KE – ei, LoA – jah.

Sellesse elupaigatüüpi kuuluvad nii liigirohked aruniidud lubjavaestel kuivadel või parasniisketil muldadel kui ka liigirikkamad paluniidud. Elupaigatüüpi esineb enamasti Lääne-Eesti madalikul ja läänesaartel, samuti Põhja-Eesti lavamaal (Paal, 2007).

Elupaigatüüp on määratud ning kaardistatud 2001. a Pärandkoosluste Kaitse Ühingu (PKÜ) poollooduslike koosluste inventuuriga. Kaardikihi andmete kohaselt esineb elupaigatüüpi hoiualal 1,2 ha, väljapoole hoiuala jääb u 12 ha niidualast. 2011. a on elupaigatüübi andmeid täiendatud ning lisatud kaasneva elupaigatüübina kirje – 6280\* (loopealsed). Puuduvad hinnangud niidu esinduslikkuse ja looduskaitse seisundi kohta. Samuti ei ole elupaigatüüp arvatud hoiuala kaitse-eesmärkide hulka.

Kaitsekorralduskavaga tehakse ettepanek muuta kaitse-eesmärke ning arvata elupaigatüüp liigirikkad niidud lubjavaesel mullal kaitse-eesmärkide hulka. Tegemist on esmatahtsa elupaigatüübiga ning elupaiga säilimiseks tuleb tagada ala hooldus.

Peamiseks ohuteguriks kooslusele on hoolduse puudumisel toimuv võsastumine. Elupaigatüübi killustatuse ärahoidmiseks on soovitatav hooldada ka u 12 ha niiduosa, mis jääb väljapoole hoiuala välispiiri.

## Kaitse-eesmärk

- Pikaajaline kaitse-eesmärk: Elupaigatüübi soodsa seisundi tagamine vähemalt 1,2 ha suurusel alal.
- Kaitsekorraldusperioodi kaitse-eesmärk: Elupaigatüübi soodsa seisundi tagamine vähemalt 1,2 ha suurusel alal.
- Mõjutegurid ja meetmed
  - Koosluse võsastumine ja kinnikasvamine vähendab elupaigatüübi esinduslikkust, halvenevad niidule omaste soontaimede kasvutingimused.

Meetmed: Vajalik on järjepidev majandamine, millega välditakse niidu võsastumist, tagades elupaigatüübi soodne seisund. Vajalik on regulaarne niitmine ja niite koristamine, vajadusel harvendada hõredat põõsastikku, ka metsaservadest niidule kasvavat puittaimestikku. Hoiuala piiride muutmine, et tagada niidu kui terviku kaitse.

- Kuresaare lahe läänekaldale jäävad liigirikkad niidud lubjavaesel mullal (6270\*), mis esialgsel hinnangul omavad taastamispotentsiaali ja seeläbi looduskaitse väärtust, kuid jäävad hoiualast välja.

Meetmed: Kuna niidud jäävad väljapoole kehtivaid hoiuala piire, tuleb võimalike uute alade kaitse alla võtmiseks aladel leiduvad elupaigad ning nende taimestik, eelnevalt inventeerida.

### 3. ALA JA SELLE VÄÄRTUSTE TUTVUSTAMINE NING KÜLASTUSKORRALDUS

Kuressaare lahe hoiualale ei jää hetkeseisuga ühtki külastusobjekti. Hoiualapiiri vahetus läheduses on kaks vaatetorni (joonis 7): Roomassaare loodus- ja linnuvaatlustorn, mis kuulub Kuressaare linnale, ning Loode tammiku linnuvaatlustorn lahe läänerannikul Laiamadala vastas, mis kuulub Lääne-Saare vallale. Lahte ümbritseva jalgrattatee Roomassaare poolses osas on lisaks kaks puhkepaika pinkide ning prügikastiga (joonis 7). Roomassaare linnuvaatlustornini viib korralik jalgrada/jalgrattatee, torni kõrval on väike puhkeala. Loode tammiku linnuvaatlustornini ja parklani viiv tee on halvast seisus ning vajaks korrastamist, kuid käesolevas kavas tornide ega teede korrastamist ette nähtud ei ole, kuna objektid jäävad väljapoole hoiuala ja kajastuvad Mullutu-Loode piirkonna kaitsekorralduskavas. Uute külastusobjektide rajamist käesolevas KKK-s ette ei ole nähtud.

Vaatetornidest avaneb vaade Kuressaare lahele, rannaniitudele ning roostikule. Tornid on heaks võimaluseks linnuhuvilistele linnuvaatluseks.

Tornide seisund on kava koostamise ajal hea, kuid lähima 5 aasta perspektiivis vajavad tornid hooldust (kõdunenud või lõhutud trepi ja platvormi laudade väljavahetamist). Hoolduse eest vastutavad tornide hooldajad Kuressaare linnavalitsus ja Lääne-Saare vallavalitsus.

#### **Visioon ja eesmärk**

##### **Visioon**

Kuressaare lahe hoiuala ei reklaamita iseseisvalt kui turismisihtkohta, vaid pigem on ala teisi piirkonna turismisihtkohtasid täiendav objekt. Hoiuala väärtused on pikemas perspektiivis säilinud, jätkuvalt toimub rannaniitude hooldamine ning ala on sobilik pesitsevate ja rändel peatuvate linnuliikide jaoks.

##### **Eesmärgid**

Kohalikud elanikud ja piirkonna külastajad on teadlikud Kuressaare lahe hoiuala olemasolust ja paiknemisest. Vastav info on kättesaadav infotahvlitelt, mis paigaldatakse Kuressaare jahisadamasse ja linnuvaatlustornide juurde. Külastajate arv on mõõdukas ja see ei avalda mõju hoiuala elustikule. Hoiuala piir on tähistatud ja selgesti mõistetav.

## 4. KAVANDATAVAD KAITSEKORRALDUSLIKUD TEGEVUSED JA EELARVE

### 4.1. TEGEVUSTE KIRJELDUS

#### 4.1.1. INVENTUURID JA SEIRED

##### 4.1.1.1. RIIKLIK SEIRE

Kuressaare lahe hoiualal teostatakse riiklikku seiret Tori seirejaamas (SJA7727000) allprogrammiga haned, luigid ja sookurg (p.1.5.2.). Keskkonnaseire allprogrammiga haned, luigid ja sookurg seirearuannetes puuduvad aga loendusandmed Tori seirejaama kohta, kuid kuna seirejaam on Keskkonnaregistris aktiivne, siis teostada seiret vastavalt riikliku seire ajakavale ja plaanile.

Riiklik seire kuulub I prioriteetsusklassi ning seda teostatakse vastavalt riikliku seireprogrammi ajakavale.

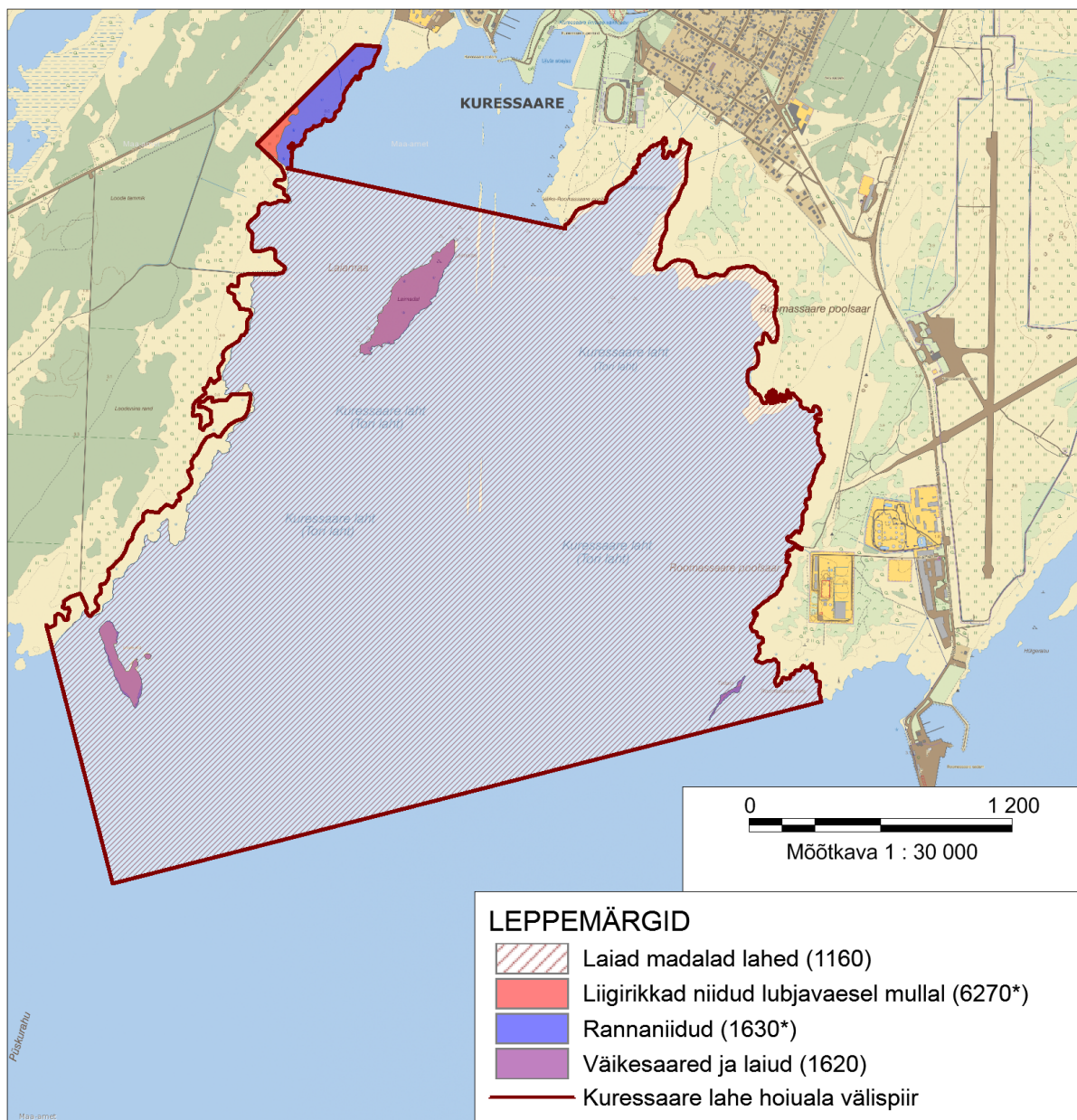
##### 4.1.1.2. ELUPAIGATÜÜPIDE INVENTUUR JA TÄPSUSTAMINE

Kord kaitsekorralduse perioodi jooksul inventeerida hoiualale jäävad elupaigatüübid – seni inventeerimata laiad madalad lahed (1160) ja väikesaared ning laiud (1620) ning selgitada välja nende seisund. Inventuuri osana näha ette ka soovitusel elupaikade seisundi parandamiseks (joonis 4).

Hetkel puuduvad esinduslikkuse andmed elupaigatüübil liigirikkad niidud lubjavaesel mullal (6270\*) – 1,2 ha kohta. Rannaniitude (1630\* – 24 ha) esinduslikkus on 2012. a seisuga arvestatav (C). Ka Laiamadalal leidub rannaniite, mis on inventeerimata ja vajavad piiride ja seisundi täpsustamist. Niitude seisundi ja esinduslikkuse andmete muutmise vajadus selgub täpsustava inventuuri käigus. Inventeerida joonisel 4 näidatud niidualasid.

Elupaigatüübi laiad madalad lahed (1160) inventuuri tellimisel tuleb võimalusel täpsustada lähteülesandes, et inventuur tuleb teha põhjalikumalt, kui Natura andmevormi täitmine. Inventuuri käigus tuleb täita Natura inventuuri vorm, kuid võimalusel uurida põhjalikult ka lahe vee-elustikku, sh kalastiku seisundit, kuna Kuressaare lahe vee-elustiku kohta puuduvad andmed. Uuringu tulemuste alusel on võimalik otsustada, kas hoiuala kaitse-eesmärgid vajavad vee-elustiku osas täiendamist.

Elupaikade inventuur on II prioriteedi tegevus ning see on vajalik p 2.2. seatud eesmärkide saavutamiseks.



**Joonis 4.** Inventeerimist ja täpsustamist vajavad kooslused Kuressaare lahe hoiualal (Maa-ameti WMS rakendus, 2013).

#### 4.1.1.3. HAUDELINNUSTIKU TULEMUSSEIRE JA RÄNDLINDUDE LOENDUS

Kord kaitsekorralduse perioodi jooksul viia läbi linnustiku tulemusseire, mille käigus selgitatakse välja Kuressaare lahe hoiualal pesitsevad linnuliigid ning nende asurkondade arvukus. Kuna Kuressaare lahe hoiuala peamiseks kaitse-eesmärgiks on linnuliikide kaitse, on oluline omada ülevaadet alal pesitsevate lindude liigilisest koosseisust ning nende arvukusest. Tulemusseire käigus saab välja tuua ka võimalikud ohud ja meetmed linnustiku liigilise mitmekesisuse ning liikide arvukse säilitamiseks.



Kuressaare laht on oluliseks peatuspaigaks mitmetele ohustatud rändlinnuliikidele. Kaitsekorralduse perioodi jooksul tuleb viia läbi kevadine ja sügisene peatuvate rändlindude loendus, mille käigus selgitatakse välja Kuressaare lahe hoiualal peatuvad linnuliigid ning lindude arvukus. Soovitav on loendada kaks aastat järjest, kuna rändeaeagsed arvukused sõltuvad väga palju aastast. Loendamiseks sobivad hästi lahega piirnevad tornid.

Haudelinnustiku tulemusseire ja rändlindude loendus on II prioriteedi tegevused ning need on vajalikud p 2.1.1. seatud eesmärkide seisundi hindamiseks ja kaitse tulemuslikkuse hindamiseks.

#### 4.1.1.4. VÕIMALIKE KURESSAARE LAHE HOIUALA LAIENDUSALADE INVENTEERIMINE

Kuressaare lahe idakaldal, Roomassaare poolsaarele jäävad roostuvad ja võsastuvad rannaniidud, mis esialgsel hinnangul omavad taastamispotentsiaali ja seeläbi looduskaitse väärtust. Kuna rannaniidud jäävad väljapoole kehtivaid hoiuala piire, tuleb võimalike uute alade kaitse alla võtmiseks aladel leiduvad elupaigad, eeldatavasti rannaniidud ning nende taimestik, eelnevalt inventeerida. Taimestiku osas võib eeldada mitmete kääpaliste esinemist, kuna läheduses asuvatel aladel on kääpalisi leitud. Inventeeritavad alad (võimalikud hoiuala laiendusala) on näidatud joonisel 8 (tegevus nr 4.1.4.2).

Tegevus kuulub III prioriteeti.

#### 4.1.2. HOOLDUS JA TAASTAMINE

##### 4.1.2.1. POOLLOODUSLIKE KOOSLUSTE TAASTAMINE

Taastamist vajavad hoiuala loodesopis olevad poollooduslikud kooslused 8,7 ha suurusel alal (joonis 5).

##### Rannaniidud (1630\*)

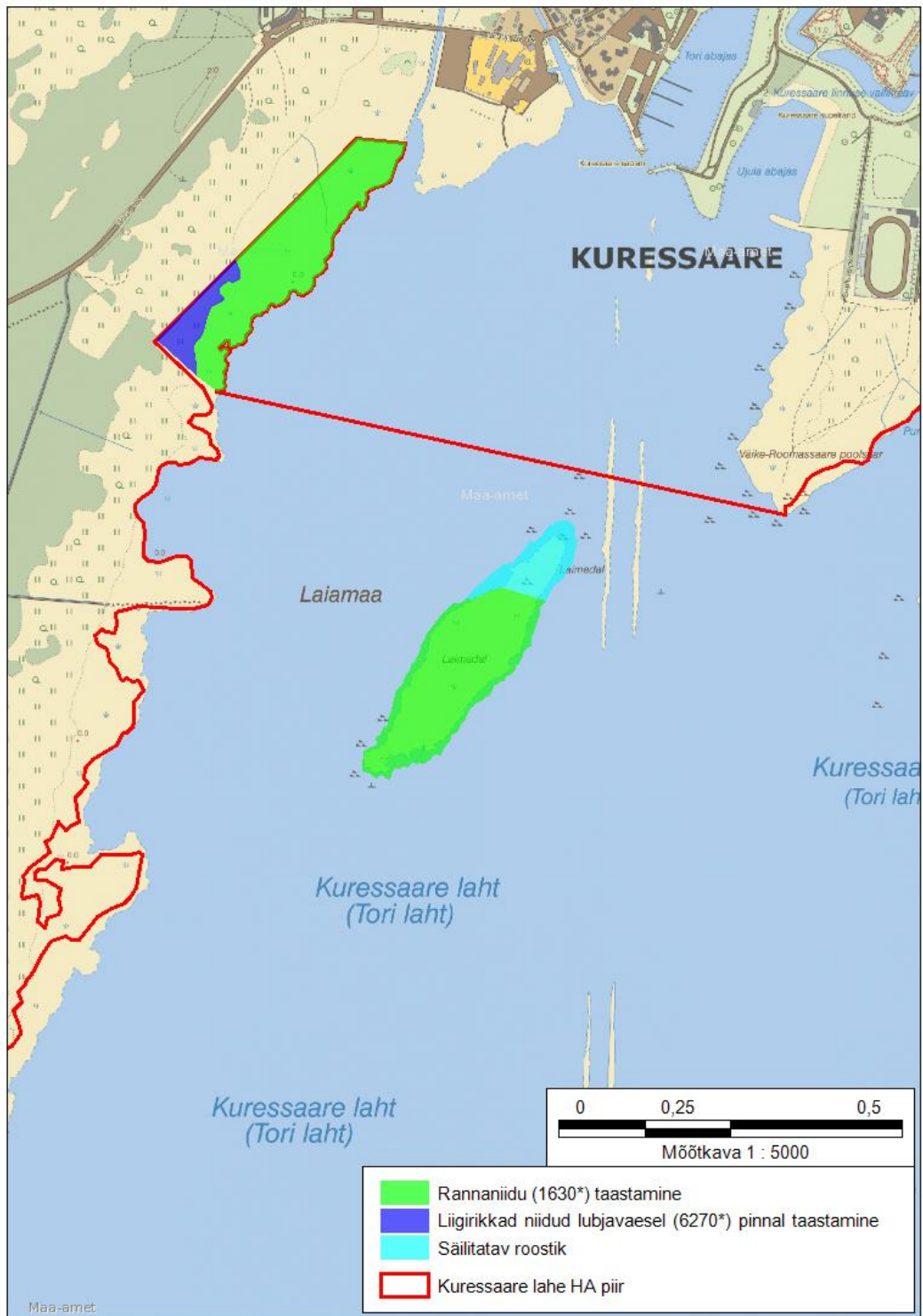
Vajalik on koosluse taastamine roo niitmise läbi 7,5 ha suurusel niidualal Kuressaare lahe rannaniitudel, millele järgneb regulaarne karjatamine ja vajadusel niitmine. Laiamadala saarel on rannaniidud (u 7 ha), mis on inventeerimata ning vajavad piiride täpsustamist. Sealsed rannaniidud on väärtuslikud alad Kuressaare lahe linnustikule pesitsemiseks. Laiamadala laiul võib teha taastamistöid alates 15. juulist.

Kuressaare lahe rannaniitude taastamine on I prioriteedi tegevus ning Laiamadala rannaniidu taastamine on II prioriteedi tegevus.

##### Liigirikkad niidud lubjavaesel mullal (6270\*)

Vajalik on taastada 1,2 ha niidukooslust. Niidu taastamisel on vajalik võsa harvendamine ning sellele järgnev karjatamine punktis 4.1.2.2. toodud koormustel.

Tegemist on I prioriteeti kuuluva tegevusega.



**Joonis 5.** Taastamist vajavad poollooduslikud kooslused Kuressaare lahe hoiualal (Maa-ameti WMS rakendus, 2013).

#### 4.1.2.2. POOLLOODUSLIKE KOOSLUSTE HOOLDAMINE

Poollooduslike koosluste säilimiseks on vajalik nende järjepidev hooldamine. Sellega välditakse koosluste võsastumist, tagades elupaigatüübile soodne seisund. 2012. a seisuga toimub poollooduslike koosluste hooldamine u 16 ha ulatuses. Hooldustöödest on eelistatumaks jätkata karjatamist.

##### Rannaniidud (1630\*)

Inventeeritud elupaigatüüpi esineb kaitsealal 24 ha, millele lisandub u 7 ha inventeerimata rannaniitu Laiamadala laiul. Oluline on jätkata poollooduslike koosluste hooldamist rannaniitudel (1630\*) kokku u 16 ha-l (joonis 6) ning alustada täiendavat hooldust 16 ha poollooduslikel kooslustel (peale taastamist). Joonisel 6 on näidatud lisaks taastatavatele ja hooldatavatele aladele osa roostikust, mis tuleb säilitada roostikus pesitsevatele lindudele. Laiamadadal võib hooldusega alustada peale lindude pesitsemisaega alates 15. juulist. Rannaniidul karjatada intensiivsusega 0,4–1,3 lü/ha.

Hoolduse korraldamisel tuleb lähtuda rannaniitude hooldusjuhise (Rannaniitude hoolduskava).

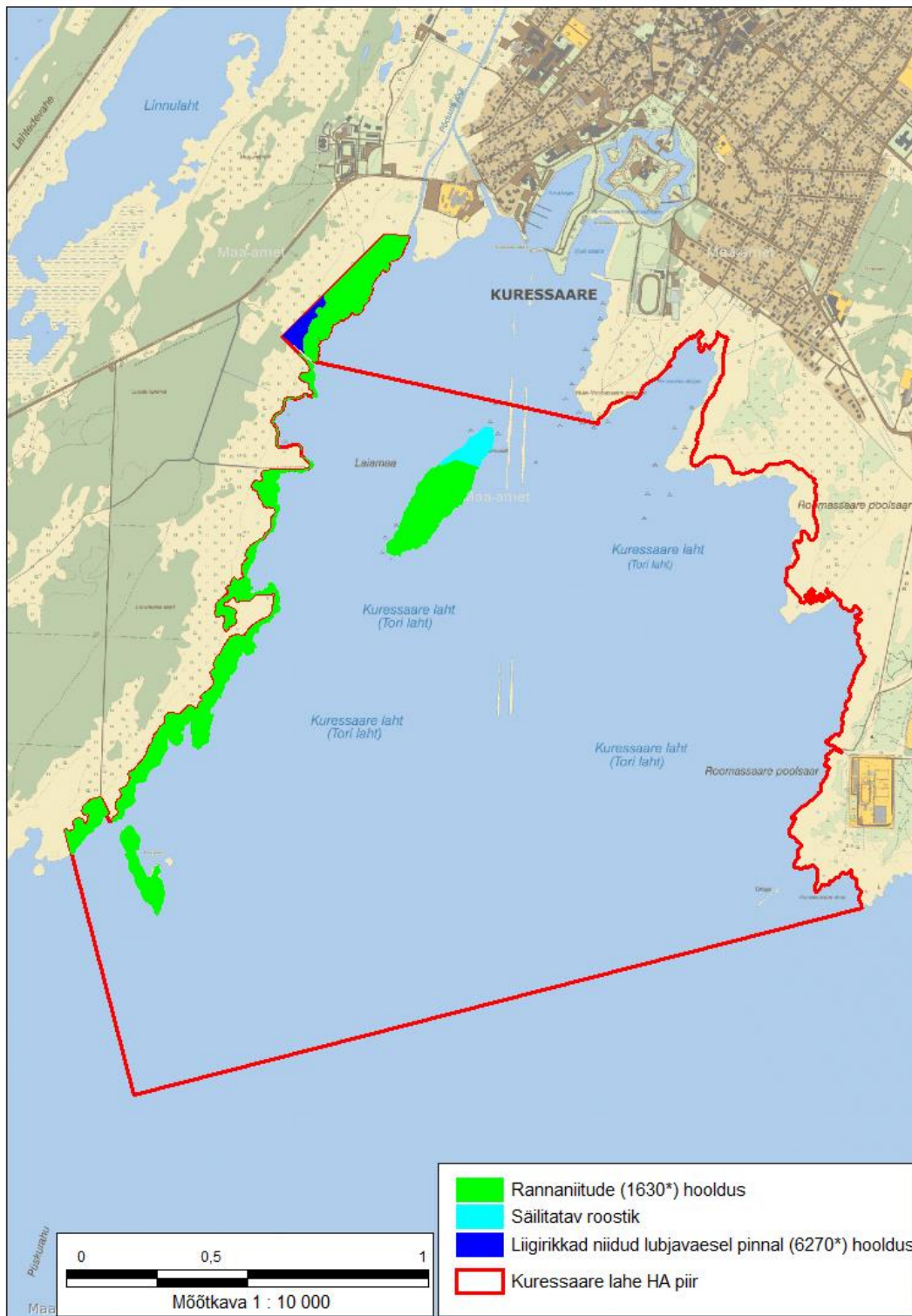
Rannaniitude hooldus kuulub I prioriteeti, Laiamadala lai rannaniidu hooldus on II prioriteedi tegevus.

##### Liigirikkad niidud lubjavaesel mullal (6270\*)

Elupaigatüüpi esineb kaitsealal 1,2 ha. Elupaigatüübi soodsa seisundi tagamisel on vajalik regulaarne niitmine ja/või karjatamine 1,2 ha (joonis 6).

Tegemist on I prioriteeti kuuluva tegevusega.

Liigirikastel niitudel lubjavaesel mullal karjatada intensiivsusega 0,2–1,2 lü/ha.

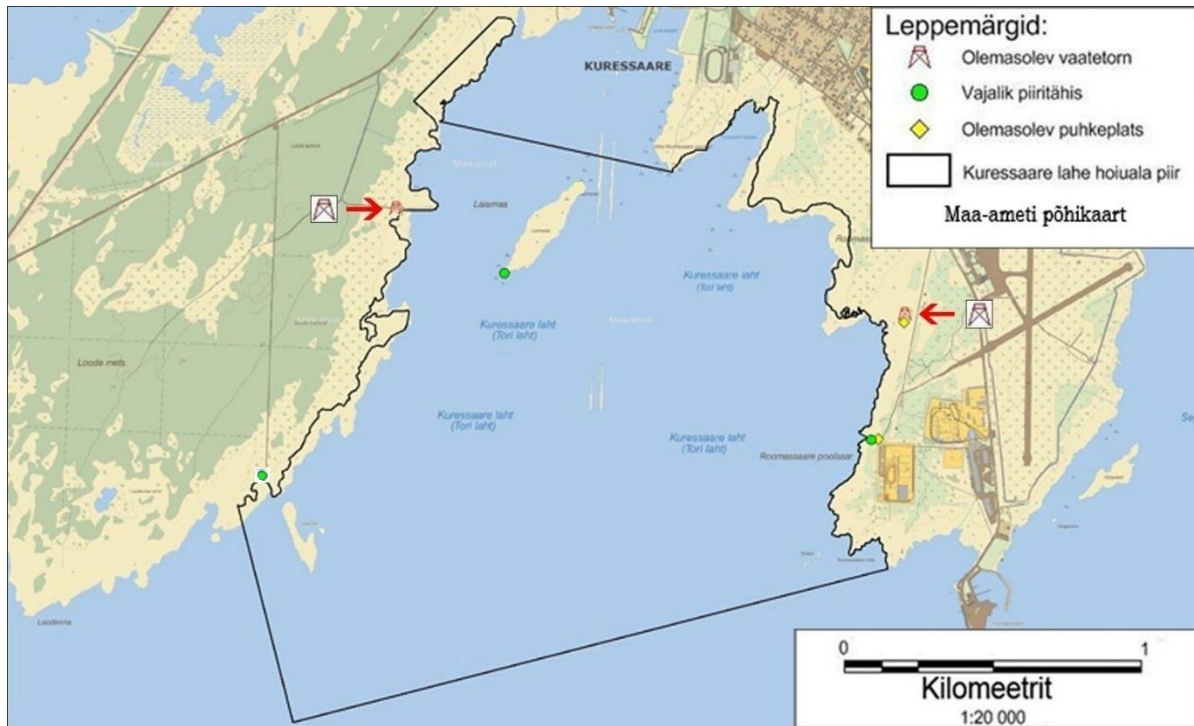


**Joonis 6.** Hooldatavad niidud Kuressaare lahe hoiualal (2012. a seisuga; Maa-ameti WMS rakendus).

### 4.1.3. TARISTU

#### 4.1.3.1. HOIUALA PIIRITÄHISTE JA INFOTAHVLITEPAIGALDAMINE

Kuussaare lahe hoiuala ei ole tähistatud. Tähiste soovituslikud asukohad on toodud joonisel 7. Kokku tuleb paigaldada kolm keskmise suurusega uut piiritähist. Tuleb paigaldada infotahvlid Kuussaare jahisadamasse, Loode tammiku torni ja Roomassaare torni juurde, kus oleks info selle kohta, et laidudele pole soovitatav minna lindude pesitsusajal.



**Joonis 7.** Kuussaare lahe hoiuala piiritähiste asukohad (Maa-ameti WMS rakendus).

Piiritähiste ja infotahvlite paigaldamine on II prioriteedi tegevus, mis aitab kaasa kõigi kavas seatud kaitse-eesmärkide saavutamiseks.

#### 4.1.3.2. PIIRITÄHISTE JA INFOTAHVLITE HOOLDUS

Tähiste ja infotahvlite paigaldamise järgselt tuleb teostada tähiste ja infotahvlite kontrolli ja vajadusel hooldust või uuendamist. Tegevust tuleb teha iga-aastaselt vastavalt tekkinud vajadusele. Kuna hoiuala asub tihedalt asustatud piirkonna lähedal, siis on lõhkumise oht suurem kui väiksema asustatusega piirkonnas, sellest ka tavapärasest suurem kontrolli vajadus. Hooldatavad tähised on näidatud joonisel 7.

Piiritähiste ja infotahvlite hooldus on II prioriteedi tegevus, mis aitab kaasa kõigi kavas seatud kaitse-eesmärkide saavutamiseks.

#### 4.1.4. KAVAD JA EESKIRJAD

##### 4.1.4.1. KAITSE-EESMÄRKIDE MUUTMINE

Hoiuala kaitse-eesmärkide ja piiride muutmisel tuleb arvestada Mullutu-Loode looduskaitseala moodustamisega.

Määrusesse „Hoiualade kaitse alla võtmine Saare maakonnas” on vajalik lisada kaitstavate elupaikade hulka rannaniidud (1630\*) ja liigirikkad niidud lubjavaesel mullal (6270\*). Samuti on mõlema elupaigatüübi näol tegu esmatahtsa elupaigaga.

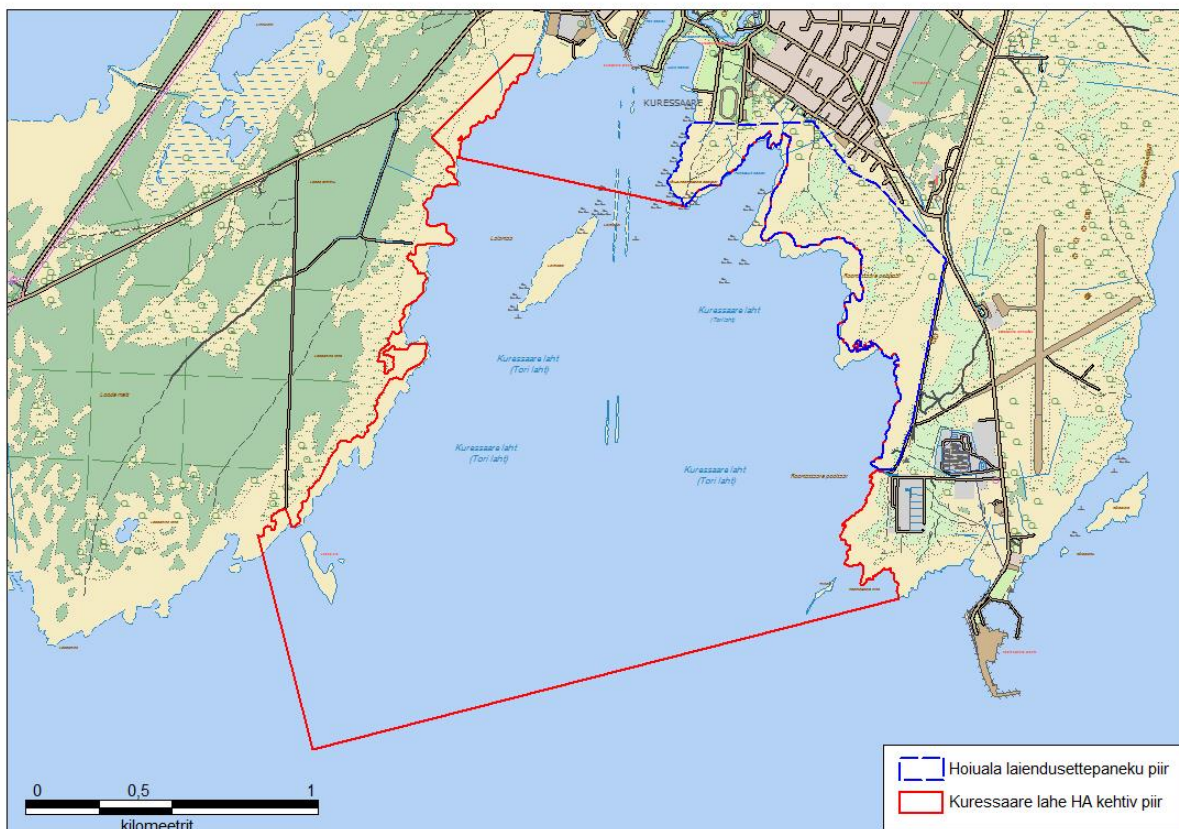
Linnuliikide lisamise või eemaldamise vajadus kaitse-eesmärkidele selgub peale haudelinnustiku tulemusseire ja rändlinnustiku loenduse läbiviimist.

Kaitse-eesmärkide muutmine on I prioriteedi tegevus, mis aitab kaasa p 2.2.3 ja 2.2.4 eesmärkide saavutamisele.

##### 4.1.4.2. HOIUALA PIIRIDE MUUTMINE

Kuressaare lahe idakaldale Roomasaare poolsaarel jäävad osaliselt roostunud ja võsastunud rannaniidud. Rannaniidud ei asu täna ühelgi kaitstaval alal. Rannaniite ei ole inventeeritud, kuid tegemist on taastamist vääriava rannaniidu alaga. Arvestades, et Kuressaare lahega piirnevatel niitudel on inventuuride käigus leitud mitmeid kápalisi, on tõenäoline, et kápalisi leidub ka Kuressaare lahega piirnevatel niitudel. Samuti on rannaniidud olulised Kuressaare lahe linnustikule. Hetkel on kogu rannaäär roogu kasvanud ja hooldust ei toimu.

Ettepanek on liita täiendavad alad (joonis 8) Kuressaare lahe hoiualaga. Joonisel 8 toodud piirid on esialgsed, märkides ära võimaliku ala, lõplikud piirid selgitada peale alade inventeerimist.



**Joonis 8.** Kuressaare lahe hoiuala laiendusetpaneku ala paiknemise skeem (Maa-ameti WMS rakendus)

Tegevus on III prioriteedi töö, mida korraldab Keskkonnaamet.

#### 4.1.4.3. KAITSEKORRALDUSKAVA VAHEHINDAMINE JA HINDAMINE

Käesoleva kaitsekorralduse tulemuslikkuse vahehindamine teostatakse 2020. a ning tulemuslikkuse hindamine ja kava täitmise analüüs viiakse läbi 2025. a.

Kaitsekorralduse tulemuslikkust hinnatakse kaitsekorralduse perioodi lõpuks peatükis 5 toodud kriteeriumite alusel (Tabel 5). Oluline on, et väärtused oleksid säilinud ning kavandatud tegevused võimalikult suures mahus ellu viidud. Tulemuslikkuse hindamine on sisendiks ka uue perioodi kaitsekorralduskava koostamiseks.

Tegevus aitab kaasa kõikide väärtustega seotud eesmärkide saavutamisele.

Tegemist on I prioriteedi tööga, mida korraldab Keskkonnaamet.

#### 4.1.4.4. KAITSEKORRALDUSKAVA UUENDAMINE

Kaitsekorralduse perioodi lõpus tuleb alata uueks kümneaastaseks perioodiks uue kaitsekorralduskava koostamine. Kava koostamisel võtta arvesse seire andmeid ja kava tulemuslikkuse hindamise tulemusi.

Tegemist on I prioriteedi tööga, mida korraldab Keskkonnaamet.



## 4.2. EELARVE

Eelarve tabelisse 4 on koondatud eelnevate analüüsidenä esitatud tööd, mis on täitmiseks käesoleva kaitsekorralduskavaga ettenähtud perioodi jooksul.

Tabelis on tegevused jaotatud vastavalt tegevuse olulisusele järgmistesse prioriteetsusklassidesse:

- 1) esimene prioriteet – hädavajalik tegevus, millela kaitse-eesmärkide täitmine planeeritavas ajavahemikus on võimatu, see on väärtuste säilimisele ja toimiva ohuteguri kõrvaldamisele suunatud tegevus; kaitsekorralduse tulemuslikkuse hindamiseks vajalik tegevus;
- 2) teine prioriteet – vajalik tegevus, mis on suunatud väärtuste taastamisele, eksponeerimisele ja potentsiaalsete ohutegurite kõrvaldamisele;
- 3) kolmas prioriteet – soovituslik tegevus ehk tegevus, mis aitab kaudselt kaasa väärtuste säilimisele ja taastamisele ning ohutegurite kõrvaldamisele.

**Tabel 4.** Kuressaare lahe hoiuala kaitsekorraldustegevuste eelarve 2016–2025

<i>Jrk</i>	<i>Tegevuse nimetus</i>	<i>Tegevuse tüüp</i>	<i>Korraldaja</i>	<i>Prioriteet</i>	2016	2017	2018	2019	2020	2021	2022	2023	2024	2025	<i>Kokku</i>
<b>Sadades eurodes</b>															
<b>4.1.1 Inventuurid ja seire</b>															
4.1.1.1.	Haned, luigid ja sookurg allprogramm	Riiklik seire	KAUR <sup>11</sup>	I	X <sup>12</sup>	X	X	X	X	X	X	X	X	X	X
4.1.1.3.	Haudelindude tulemusseire	Tulemusseire	KeA	II				20							20
4.1.1.3.	Rändlindude loendus	Tulemusseire	KeA	II				20	20						20
4.1.1.2.	Elupaigatüüpide inventuur ja täpsustamine	Inventuur	KeA	II	40										40
4.1.1.4	Kuressaare lahe hoiuala võimalike laiendusala inventeerimine	Inventuur	KeA	III							20				20

<sup>11</sup> KeA – Keskkonnaamet, RMK – Riigimetsa Majandamise Keskus, H – huvilised, KAUR – Keskkonnaagentuur.

<sup>12</sup> X – tegevuse maksumus selgub edaspidise projekteerimise käigus või tegevus teostatakse asutuse jooksvate tööülesannete käigus.

Jrk	Tegevuse nimetus	Tegevuse tüüp	Korraldaja	Prioriteet	2016	2017	2018	2019	2020	2021	2022	2023	2024	2025	Kokku
<b>4.1.2 Hooldus ja taastamine</b>															
4.1.2.1.	Rannaniitude (1630*) taastamine (7,5 ha) maismaal	Koosluse taastamistöö	KeA	I	17	17									34
4.1.2.1.	Rannaniitude (1630*) taastamine (7 ha) Laiamadalal	Koosluse taastamistöö	KeA	II		17	17								34
4.1.2.1.	Liigirikkad niidud lubjavaesel mullal (6270*) taastamine (1,2 ha)	Koosluse taastamistöö	KeA	I	3	3									6
4.1.2.2.	Rannaniitude (1630*) hooldamine maismaal	Koosluse hooldustöö	KeA	I	29	29	44	44	44	44	44	44	44	44	204
4.1.2.2.	Rannaniitude (1630*) hooldamine Laiamadalal	Koosluse hooldustöö	KeA	II				13	13	13	13	13	13	13	91
4.1.2.2.	Liigirikka niidu lubjavaesel mullal (6270*) hooldamine	Koosluse hooldustöö	KeA	I			2,5	2,5	2,5	2,5	2,5	2,5	2,5	2,5	20
<b>4.1.3 Taristu, tehnika, loomad</b>															
4.1.3.1.	Hoiuala piiritähiste paigaldamine	Kaitsealuste objektide tähistamine	RMK	II	4										4
4.1.3.1.	Infotahvlite paigaldamine	Infotahvlite rajamine	RMK/KOV/H	II	10										10
4.1.3.2.	Piiritähiste hooldus	Kaitsealuste objektide tähistuse hooldustöö	RMK	II		1	1	1	1	1	1	1	1	1	9
4.1.3.2.	Infotahvlite hooldus	Infotahvlite hooldamine	RMK/KOV/H	II		3	3	3	3	3	3	3	3	3	27
<b>4.1.4 Kavad ja eeskirjad</b>															
4.1.4.1.	Kaitse-eesmärkide muutmine	Kaitsekorra muutmine	KeA	I									X		X
4.1.4.2.	Hoiuala piiride muutmine	Kaitsekorra muutmine	KeA	III									X		X
4.1.4.3	Kaitsekorralduskava vahehindamine ja uuendamine	Tegevuskava	KeA	I					X						X

<i>Jrk</i>	<i>Tegevuse nimetus</i>	<i>Tegevuse tüüp</i>	<i>Korraldaja</i>	<i>Prioriteet</i>	<i>2016</i>	<i>2017</i>	<i>2018</i>	<i>2019</i>	<i>2020</i>	<i>2021</i>	<i>2022</i>	<i>2023</i>	<i>2024</i>	<i>2025</i>	<i>Kokku</i>
4.1.4.3.	Kaitsekorralduse tulemuslikkuse hindamine ja uue kava koostamine	Tegevuskava	KeA	I										X	X

## 5. KAITSEKORRALDUSE TULEMUSLIKKUSE HINDAMINE

Kaitsekorralduskava tulemuslikkuse analüüsiks on vajalik kõik kaitsealal läbiviidavad tööd ja muud tegevused dokumenteerida. Tähtsaimad on eelarves kajastuvad tegevused, kuid ka soovituslikud ja mittefinantseeritavad tegevused on olulised. Tulemuslikkuse kontrolli raames läbiviidava kaitsekorralduskava toimimise analüüsi käigus selgub, kas kasutatud ressursid ja saavutatud tulemused on vastavuses ja kui suures ulatuses on saavutatud kavas soovitud eesmärgid.

Uuringute ja seire käigus jälgitakse ja hinnatakse toimuvaid protsesse ning need on aluseks kaitsekorraldusmeetmete tulemuslikkuse hindamisel. Kaitsekorraldus on tõhus juhul, kui on tagatud kaitseväärtuste säilimine, taastumine või lisandumine vastavalt püstitatud kaitse-eesmärkidele.

Kaitsekorralduskava tulemuslikkuse hindamisel on aluseks perioodiliselt teostatud seired ja inventuurid ning kaitsekorralduslike tööde käigus kogutud muud andmed. Kaitsekorraldamise tegevuse tulemuslikkuse hindamisel tuleb arvestada:

- Tulemuslikkuse hindamise käigus analüüsitakse saavutatud tulemust kavandatud tegevuse osas.
- Ohustatud liikide kaitse eesmärgil tehtavate tegevuste tulemuslikkust saab hinnata kaitstavate liikide seisundi järgi (arvukuse muutused, sigimisedukus, elujõulise populatsiooni säilimine jne).
- Seire ja rakendusuuringu peavad aitama hinnata, kas kaitsekorralduslikud võtted aitavad täita ala kaitse-eesmärki (eesmärke), selleks tuleb teostatavad kaitsetegevused registreerida.
- Tulemuslikkuse hindamisel tuleb analüüsida, kas tegevus aitas kaasa kaitse-eesmärgi saavutamisele või mitte ja kui edukalt.
- Analüüs peab sisaldama hinnangut tehtud kulutuste ja saavutatud tulemuste suhtes.

Kogu kava analüüsitakse kaitsekorraldusperioodi lõpus, millest lähtudes koostatakse ka uus kaitsekorralduskava perioodiks 2026–2035.

Kaitsekorraldus loetakse tulemuslikuks siis kui:

- Kaitstavate liikide elupaikade kvaliteet, pindala ja arvukus ei ole vähenenud. Kaitse-eesmärgiks olevate elupaigatüüpide pindala ning esinduslikkus ei ole langenud.
- Teostatud uuringud/seire on andnud olulist lisainfot hoiuala väärtustest ning seisundimuutustest.

**Tabel 5.** Kaitsekorralduse tulemuslikkuse hindamine

<i>Jrk nr</i>	<i>Väärtus</i>	<i>Indikaator</i>	<i>Kriteerium</i>	<i>Tulemus</i>	<i>Selgitus</i>
2.1.1.1.	Tutt-tiir ( <i>Sterna sandvicensis</i> )	Pesitsevate paaride hulk	-	Tutt-tiiru pesapaigaks sobivate laidude loodusliku arengu tagamine ja lindude pesitsusaegse häirimise vältimine.	
2.1.1.2.	Väikekajakas ( <i>Larus minutus</i> )	Pesitsevate paaride hulk	6 paari	Väikekajaka toitumis- ja elupaikade säilimine Kuressaare lahe hoiualal. Vähemalt 6 pesitseva väikekajakapaari esinemine hoiualal.	
2.1.1.3.	Väikeluik ( <i>Cygnus columbianus</i> )	Rändel peatuvate isendite arv	-	Väikeluigele sobivate toitumis- ja rändepeatuspaikade säilimine Kuressaare lahe hoiualal (722 ha). Rändel peatuvate lindude arvukuse väljaselgitamine.	
2.1.1.4.	Jõgitiir ( <i>Sterna hirundo</i> )	Pesitsevate paaride hulk	24 paari	Jõgitiirule sobivate toitumis- ja elupaikade (u 10 ha) säilimine Kuressaare lahe hoiualal. Vähemalt 24 jõgitiirupaari esinemine hoiualal.	
2.1.1.5.	Randtiir ( <i>Sterna paradisaea</i> )	Pesitsevate paaride hulk	60 paari	Randtiirule sobivate toitumis- ja elupaikade (u 10 ha) säilimine Kuressaare lahe hoiualal. Hoiualal pesitseb vähemalt 60 randtiirupaari.	
2.1.1.6.	Tõmmuvaeras ( <i>Melanitta fusca</i> )	Pesitsevate paaride hulk	7 paari	Tõmmuvaerale sobivate toitumis- ja elupaikade (u 7 ha) säilimine Kuressaare lahe hoiualal. Kuressaare lahe hoiualal pesitseb vähemalt 7 tõmmuvaerapaari.	
2.1.1.7.	Soorüdi ( <i>Calidris alpina</i> )	Pesitsevate paaride hulk/Elupaigatuübi pindala ja esinduslikkus	-	Liigi esinemine hoiualal vajab välja selgitamist.	
2.1.1.8.	Hallhani ( <i>Anser anser</i> )	Pesitsevate paaride hulk	6 isendit	Hallhanele sobivate toitumis- ja elupaikade säilimine Kuressaare lahe hoiualal. Hoiualal pesitseb vähemalt 6 hallhanepaari.	

<i>Jrk nr</i>	<i>Väärtus</i>	<i>Indikaator</i>	<i>Kriteerium</i>	<i>Tulemus</i>	<i>Selgitus</i>
2.1.1.9.	Jääkoskel ( <i>Mergus merganser</i> )	Rändel peatuvate isendite arv	-	Jääkosklale sobivate toitumis- ja elupaikade (722 ha) säilimine Kuressaare lahe hoiualal. Rändel peatuvate lindude arvukuse väljaselgitamine.	Õõnsate puude säilitamine raiel (Mullutu-Loode), pesakastid.
2.1.1.10.	Kühmnokk-luik ( <i>Cygnus olor</i> )	Pesitsevate paaride hulk	20 paari	Kühmnokk-luigele sobivate toitumis- ja elupaikade säilimine Kuressaare lahe hoiualal. Kuressaare lahe hoiualal pesitseb vähemalt 20 kühnokk-luige paari.	
2.1.1.11.	Lauk ( <i>Fulica atra</i> )	Rändel peatuvate isendite arv	300 isendit	Laugule sobivate toitumis- ja elupaikade säilimine Kuressaare lahe hoiualal. Lauk on hoiualal esindatud rändel vähemalt 300 isendiga.	
2.1.1.12.	Piilpart ( <i>Anas crecca</i> )	Rändel peatuvate isendite arv	-	Piilpardile sobivate toitumis- ja elupaikade säilimine Kuressaare lahe hoiualal. Rändel esineb vähemalt 20 isendit. Rändel peatuvate lindude täpsema arvukuse väljaselgitamine.	
2.1.1.13.	Rohukoskel ( <i>Mergus serrator</i> )	Pesitsevate paaride arv	-	Rohukosklale sobivate toitumis- ja elupaikade säilimine Kuressaare lahe hoiualal. Pesitseb vähemalt 3 paari. Rändel peatuvate lindude täpsema arvukuse väljaselgitamine.	.
2.1.1.14.	Rääkspart ( <i>Anas streptera</i> )	Pesitsevate paaride arv ja rändel peatuvate isendite arv	5 pesitsevat paari ja 150 isendit rändel	Rääkspardi toitumis- ja rände peatumispaikade säilimine Kuressaare lahe hoiualal. Alal esineb vähemalt 5 pesitsevat paari ja 150 rändel peatuvat rääksparti.	

<i>Jrk nr</i>	<i>Väärtus</i>	<i>Indikaator</i>	<i>Kriteerium</i>	<i>Tulemus</i>	<i>Selgitus</i>
2.1.1.15.	Sinikael-part ( <i>Anas platyrhynchos</i> )	Pesitsevate paaride hulk, rändel isendite arv	8 paari, 500 isendit	Sinikael-pardi toitumis- ja pesituspaikade säilimine Kuressaare lahe hoiualal. Kuressaare lahe hoiualal pesitseb vähemalt 8 sinikael-pardi paari, rändel 500 isendit. Rändel peatuvate lindude arvukuse väljaselgitamine.	
2.1.1.16.	Sõtkas ( <i>Bucephala clangula</i> )	Rändel peatuvate isendite arv	50 isendit	Sõtkas toitumis- ja rände peatumispaikade säilimine Kuressaare lahe hoiualal. Hoiualal esineb rändel vähemalt 50 sõtkast. Rändel peatuvate lindude täpsema arvukuse väljaselgitamine – Mullutu linnualal on esinenud 3000 is.	Õõnsate puude säilitamine raiel (Mullutu-Loode)
2.1.1.17.	Tuttvart ( <i>Aythya fuligula</i> )	Pesitsevate paaride arv ja rändel peatuvate isendite arv	500 isendit rändel, 20 pesitsevat isendit	Tuttvartile sobivate toitumis- ja elupaikade säilimine Kuressaare lahe hoiualal. Tuttvart on Kuressaare lahe hoiualal esindatud rändel vähemalt 500 isendiga ja 20 pesitseva paariga.	
2.1.1.18.	Viupart ( <i>Anas penelope</i> )	Rändel peatuvate isendite arv	600 isendit	Viupartile sobivate rändepeatu- ja toitumispaikade säilimine Kuressaare lahe hoiualal. Viupart on hoiualal esindatud vähemalt 600 isendiga. Rändel peatuvate lindude arvukuse väljaselgitamine – Mullutu linnualal on esinenud 20 000 is.	
2.2.1.	Laiad madalad lahed (1160)	Elupaigatüübi pindala	Kuni 722 ha	Tagatud on merelahe looduslik areng. Selle kaudu on tagatud ka elupaigas tegutsevate liikide soodne seisund ja bioloogiline mitmekesisus. Vajalik on elupaigatüübi andmete täpsustamine inventuuriga, seejärel on võimalik kaitse-eesmärkide seadmine.	

<i>Jrk nr</i>	<i>Väärtus</i>	<i>Indikaator</i>	<i>Kriteerium</i>	<i>Tulemus</i>	<i>Selgitus</i>
2.2.2.	Väikesaared ja laiud (1620)	Elupaigatüübi pindala	10 ha	Tagatud on laidude kui kaitse-eesmärgiks olevate linnuliikide pesitsuspaikade hea seisund ja häirimatus. Inventeeritud elupaigatüübi soodsa seisundi säilimine.	
2.2.3.	Rannaniidud (1630*)	Elupaigatüübi pindala ja esinduslikkus	24 ha	Rannaniitude pindala ja esinduslikkus ei ole langenud. Säilimine on tagatud vähemalt esinduslikkusega C 24 ha-l läbi vajalike hooldamistegevuste	Inimmõjuta kooslus kaotab oma esinduslikkuse ja hävib.
2.3.4.	Liigirikkad niidud lubjavaesel mullal (6270*)	Elupaigatüübi pindala	1,2 ha	Liigirikaste niitude pindala ei ole langenud. Elupaiga säilimine vähemalt 1,2 ha-l läbi vajalike taastamistegevuste	Inimmõjuta kooslus kaotab oma esinduslikkuse ja hävib.



## 6. KASUTATUD KIRJANDUS

EELIS, Eesti Looduse Infosüsteem

e-Elurikkus, Eesti Eluslooduse andmebaas [WWW] <http://elurikkus.ut.ee/>

Euroopa nõukogu direktiiv 92/43/EMÜ. 1992. Loodusdirektiiv [WWW]  
<http://www.natura2000.envir.ee/files/doc/loodusdirektiiv.pdf>

Elts, J. et al., 2009. Eesti lindude staatus, pesitsusaegne ja talvine arvukus 2003–2008, Tartu: Eesti Ornitoloogiaühing.

Hendrikson & Ko, 2011. Väike-Roomassaare poolsaare detailplaneeringu KSH aruanne

Järvik, A. 2008. Kuressaare sadama laevatee süvendamise ning ristlus- ja väikereisilaevade sildumiskai rajamise keskkonnamõjude hindamine [WWW]  
[http://www.kuressaare.ee/uus/public/Kuressaare\\_KMH\\_aruanne.pdf](http://www.kuressaare.ee/uus/public/Kuressaare_KMH_aruanne.pdf)

Keskkonnainfo. Haned, luigid ja sookurg 2003-2012 [WWW]  
[http://seire.keskkonnainfo.ee/index.php?option=com\\_content&view=article&id=2016&Itemid=329](http://seire.keskkonnainfo.ee/index.php?option=com_content&view=article&id=2016&Itemid=329)

Kuus, Kalamees, 2003. Euroopa Liidu tähtsusega linnaalad Eestis

Loodushoiutoetuse taotlemise, taotluse läbivaatamise ja toetuse maksmise kord, nõuded toetuse maksmiseks ja toetuse määrad. RTL 2004, 75, 1228.  
<https://www.riigiteataja.ee/akt/112012011012?leiaKehtiv> (25.05.2015).

Mati Martinson, vaatlusandmed, 2003;

Mati Martinson, Kristo Kiiker, vaatlusandmed 2007;

OÜ Consultare. 2012. Mullutu-Loode hoiuala, Loode tammiku, Linnulahe, Loodenina ranna ning Mullutu, Nasva ja Loode merikotka püsielupaikade (Mullutu-Loode loodusala ja osa Mullutu-Loode linnualast) KKK 2012-2021 [WWW]  
[http://www.consultare.ee/failid/Mullutu\\_KKK\\_30072012\\_parandatud.pdf](http://www.consultare.ee/failid/Mullutu_KKK_30072012_parandatud.pdf)

Paal, J. 2007. Loodusdirektiivi elupaigatüüpide käsiraamat. Eesti Natura 2000, Tartu

Poolloodusliku koosluse hooldamise toetuse saamise nõuded, toetuse taotlemise ja taotluse menetlemise täpsem kord aastateks 2007–2013. RTL 2010, 11, 199.  
<https://www.riigiteataja.ee/akt/125022013010?leiaKehtiv> (25.05.2015).

Rannaniitude hoolduskava. Juhendmaterjal Keskkonnaameti maahoolduse spetsialistidele ja maahooldajatele. Silvia Lotman.

[http://www.keskkonnaamet.ee/public/PLK/Lisa\\_1\\_Rannaniitude\\_hoolduskava\\_2011.pdf](http://www.keskkonnaamet.ee/public/PLK/Lisa_1_Rannaniitude_hoolduskava_2011.pdf)  
(6.09.2013).

TÜ Eesti Mereinstituut, 2008. Kuressaare sadam laevatee süvendamise ning ristlus- ja väikereisilaevade sildumiskai rajamise keskkonnamõjuhindamise aruanne.

Vabariigi Valitsuse 27.07.2006 määrus nr 176Hoiualade kaitse alla võtmine Saare maakonnas

## 7. LISAD

### LISA 1. VÄLJAVÕTE HOIUALA MÄÄRUSEST JA LOODUSKAITSESEADUSEST

#### **Hoiualade kaitse alla võtmine Saare maakonnas<sup>1</sup>**

Vastu võetud 27.07.2006 nr 176

RT I 2006, 37, 277

jõustumine 14.08.2006

Määrus kehtestatakse « Looduskaitseeaduse » § 10 lõike 1 alusel.

#### **§ 1. Saare maakonnas kaitse alla võetavad hoiualad ja kaitse alla võtmise eesmärk**

(1) Saaremaal võetakse kaitse alla järgmised hoiualad:

42) Kuressaare lahe hoiuala, mille kaitse-eesmärk on nõukogu direktiivi 92/43/EMÜ I lisas nimetatud elupaigatüüpide – laiade madalate lahtede (1160), väikesaarte ning laidude (1620) ning Euroopa Parlamendi ja nõukogu direktiivi 2009/147/EÜ I lisas nimetatud linnuliikide ja I lisas nimetatud rändlinnuliikide elupaikade kaitse. Linnuliigid, kelle elupaiku kaitstakse, on: kümnokkluik (*Cygnusolor*), väikeluik (*Cygnuscolumbianus*), hallhani (*Anseranser*), viupart (*Anaspenelope*), rääkspart (*Anasstrepera*), piilpart (*Anascrecca*), sinikael-part (*Anasplatyrhynchos*), tuttvart (*Aythyafuligula*), tõmmuvaeras (*Melanittafusca*), sõtkas (*Bucephalacalangula*), rohukoskel (*Merguserrator*), jääkoskel (*Mergusmerganser*), lauk (*Fulica atra*), soorüdi (*Calidrisalpina*), väikekajakas (*Larus minutus*), tutt-tiir (*Sternasandvicensis*), randtiir (*Sternaparadisaea*) ja jõgitiiir (*Sternahirundo*);

[RT I 2010, 58, 393 - jõust. 22.08.2010]

#### **§ 2. Hoiualade valitseja**

Paragrahvi 1 lõikes 1 nimetatud hoiualade valitseja on Keskkonnaamet.

[RT I 2009, 7, 48- jõust. 01.02.2009]

<sup>1</sup>Nõukogu direktiiv 92/43/EMÜ looduslike elupaikade ning loodusliku loomastiku ja taimestiku kaitse kohta (EÜT L 206, 22.07.1992, lk 7–50; C 241, 29.08.1994, lk 175; L 305, 8.11.1997, lk 42–65; L 236, 23.09.2003, lk 667–702; L 284, 31.10.2003, lk 1–53) ja nõukogu direktiiv 79/409/EMÜ loodusliku linnustiku kaitse kohta (EÜT L 103, 25.04.1979, lk 1–18; L 291, 19.11.1979, lk 111; L 319, 7.11.1981, lk 3–15; L 233, 30.08.1985, lk 33–41; L 302, 15.11.1985, lk 218; L 100, 16.04.1986, lk 22–25; L 115, 8.05.1991, lk 41–55; L 164, 30.06.1994, lk 9–14; C 241, 29.08.1994, lk 175; L 223, 13.08.1997, lk 9–17; L 236, 23.09.2003, lk 667–702).

<sup>2</sup>Sulgudes on siin ja edaspidi kaitstava elupaigatüübi koodinumber vastavalt nõukogu direktiivi 92/43/EMÜ I lisale. Tärniga (\*) on tähistatud esmatahtsad elupaigad.

<sup>3</sup>Hoiualade piirid on märgitud määruse lisas esitatud kaardil Eesti põhikaardi (mõõtkava 1:10 000) alusel, kasutades Lamberti koonilist Euref EST 92 projektsiooni, kinnitatud kaitsealade välispiire ja maakatastri andmeid seisuga juuni 2004. a. Pärnu jõe hoiuala välispiir on märgitud lisas esitatud kaartidel, mille koostamisel on kasutatud Eesti põhikaarti (mõõtkava 1:10 000), LEST 97 1 mm täpsusega (EUREF89) projektsiooni ja maakatastri andmeid seisuga aprill 2010. a. Alade kaartidega saab tutvuda Keskkonnaametis, Keskkonnaministeeriumis, keskkonnaregistris ning maainfosüsteemis (www.maaamet.ee).

[RT I 2010, 52, 334- jõust. 01.08.2010]

### **Looduskaitseeadus**

Vastu võetud 21.04.2004

RT I 2004, 38, 258

jõustumine 10.05.2004

## **§ 14. Üldised kitsendused**

(1) Kaitsealal, hoiualal, püsielupaigas ja kaitstava looduse üksikobjekti kaitsevööndis ei või ilma kaitstava loodusobjekti valitseja nõusolekuta:

- 1) muuta katastriüksuse kõlvikute piire ega kõlviku sihtotstarvet;
- 2) koostada maakorralduskava ja teostada maakorraldustoiminguid;
- 3) väljastada metsamajandamiskava;
- 4) [kehtetu - RT I 2007, 25, 131 - jõust. 01.04.2007]
- 5) kehtestada detailplaneeringut ja üldplaneeringut;
- 6) anda nõusolekut väikeehitise, sealhulgas lautri või paadisilla ehitamiseks;
- 7) anda projekteerimistingimusi;
- 8) anda ehitusluba;
- 9) rajada uut veekogu, mille pindala on suurem kui viis ruutmeetrit, kui selleks ei ole vaja anda vee erikasutusluba, ehitusluba või nõusolekut väikeehitise ehitamiseks.

[RT I 2007, 25, 131 - jõust. 01.04.2007]

(2) Kaitstava loodusobjekti valitseja ei kooskõlasta käesoleva paragrahvi lõikes 1 nimetatud tegevust ja muud tegevust, mis vajab kaitse-eeskirja kohaselt kaitstava loodusobjekti valitseja nõusolekut, kui see võib kahjustada kaitstava loodusobjekti kaitse eesmärgi saavutamist või kaitstava loodusobjekti seisundit.

(3) Kaitstava loodusobjekti valitseja võib käesoleva paragrahvi lõikes 1 nimetatud tegevuste ja muude tegevuste, mis kaitse-eeskirja kohaselt vajavad kaitstava loodusobjekti valitseja nõusolekut, kooskõlastamisel kirjalikult seada tingimusi, mille täitmisel tegevus ei kahjusta kaitstava loodusobjekti kaitse eesmärgi saavutamist või kaitstava loodusobjekti seisundit.

(4) Kui käesoleva paragrahvi lõikes 1 nimetatud tegevusi ei esitatud kaitstava loodusobjekti valitsejale kooskõlastamiseks või tegevustes ei arvestatud käesoleva paragrahvi lõike 3 alusel seatud tingimusi, ei teki isikul, kelle huvides nimetatud tegevus on, vastavalt haldusmenetluse seadusele õiguspärasest ootust sellise tegevuse õiguspärasuse osas.

(5) Keskkonnaministeeriumil või Keskkonnaametil on keskkonnamõju hindamise järelevalvajana õigus määrata kaitstava loodusobjekti kaitseks keskkonnanõudeid, kui kavandatav tegevus võib kahjustada kaitstava loodusobjekti kaitse eesmärgi saavutamist või kaitstava loodusobjekti seisundit.

[RT I 2009, 3, 15 - jõust. 01.02.2009]

### **§ 32. Hoiuala**

(1) Hoiuala moodustatakse loodusliku loomastiku, taimestiku ja seenestiku soodsa seisundi tagamiseks, kui see ei ole tagatud muul käesoleva seadusega sätestatud viisil.

(2) Hoiualal on keelatud nende elupaikade ja kasvukohtade hävitamine ja kahjustamine, mille kaitseks hoiuala moodustati ning kaitstavate liikide oluline häirimine, samuti tegevus, mis seab ohtu elupaikade, kasvukohtade ja kaitstavate liikide soodsa seisundi.

(3) Hoiualal on metsaraie keelatud, kui see võib rikkuda kaitstava elupaiga struktuuri ja funktsioone ning ohustada elupaigale tüüpiliste liikide säilimist.

(4) Metsaseaduse kohase metsateatise menetlemisel tuleb arvestada hoiuala kehtestamise eesmärki. Hoiuala valitseja võib kohustada:

1) tegema kavandatavat metsaraiet kindlaks määratud ajal;

2) kasutama kavandatava raie korral kindlaks määratud tehnoloogiat.

(4<sup>1</sup>) Kui kavandatav uuendusraie on kooskõlas käesoleva paragrahvi lõigetega 2 ja 3, on hoiualal lubatud lageraie langi suurus kuni kaks hektarit ja laius kuni 30 meetrit ning turberaie langi suurus kuni viis hektarit.

[RT I 2009, 53, 359 - jõust. 21.11.2009]

(5) Hoiualal kavandatava tegevuse mõju elupaikade ja liikide seisundile hinnatakse keskkonnamõju hindamise käigus või käesoleva seaduse §-s 33 sätestatud korras.

### **§ 33. Hoiuala teatis**

(1) Hoiuala piires asuva kinnisasja valdaja peab esitama hoiuala valitsejale teatise järgmiste tegevuste kavandamise korral:

1) tee rajamine;

2) loodusliku kivimi või pinnase teisaldamine;

3) veekogude veetaseme ja kaldajoone muutmise;

[RT I 2007, 25, 131 - jõust. 01.04.2007]

4) biotsiidi ja taimekaitsevahendi kasutamine;

5) loodusliku ja poolloodusliku rohumaa ning poldri kultiveerimine ja väetamine;

[RT I 2007, 25, 131 - jõust. 01.04.2007]

6) puisniiduilmelisel alal asuvate puude raiumine;

7) maaparandussüsteemi rajamine ja rekonstrueerimine.

(2) Teatis peab sisaldama kavandatud tööde kirjeldust, mahtu ja aega ning nende tegemiskoha skeemi.

(3) Teatis tuleb esitada hoiuala valitsejale vähemalt üks kuu enne tööde alustamist:

1) kohaletoomisega,

2) tähtkirjaga posti teel või

3) digitaalallkirjaga varustatud e-kirjaga.

(4) Teatis loetakse esitatuks postitempli või ajatempli järgi postitamise päeval või päeval, kui hoiuala valitseja on selle registreerinud.

(5) Ühe kuu jooksul teatise esitamisest arvates hindab hoiuala valitseja kavandatud tegevuse vastavust käesoleva seaduse §-s 32 sätestatud nõuetele. Hoiuala valitseja:

1) kinnitab teatise ja tagastab selle esitajale, kui kavandatud tööd on lubatud,

2) teatab teatise esitajale tingimused, mida järgides võib kavandatud töid teha või

3) keelab tööd, mis ohustavad hoiuala kaitstavate liikide või elupaikade soodsa seisundi säilimist, mille tagamiseks hoiuala on moodustatud.

(6) Hoiuala teatise vormi ning teatise kinnitamise, läbivaatamise ja tagastamise korra kehtestab keskkonnaminister määrusega.

(7) Hoiualal ei kehti käesoleva paragrahvi lõikes 1 sätestatud teatise esitamise kohustus tulundusmaa sihtotstarbega kinnisasja elamu- ja õuema kõlvikutel tehtavate tööde kohta.

LISA 2. KAITSEKORRA MUUTMISE ETTEPANEKUTE KOONDTABEL

<i>Hoiuala kood</i>	<i>Hoiuala nimi</i>	<i>Kaitse-eesmärgid</i>		<i>Täiendavad kaitse-eesmärgid</i>	
		Kooslused	Linnud	Kooslused	Linnud
KLO2000317	Kuressaare lahe	laiad madalad lahed (1160), väikesaared ning laiud (1620)	kühmnokk-luik ( <i>Cygnus olor</i> ), väikeluik ( <i>Cygnus columbianus</i> ), hallhani ( <i>Anser anser</i> ), viupart ( <i>Anas penelope</i> ), rääkspart ( <i>Anas strepera</i> ), piilpart ( <i>Anas crecca</i> ), sinikael-part ( <i>Anas platyrhynchos</i> ), tuttvart ( <i>Aythya fuligula</i> ), tõmmuvaeras ( <i>Melanitta fusca</i> ), sõtkas ( <i>Bucephala clangula</i> ), rohukoskel ( <i>Mergus serrator</i> ), jääkoskel ( <i>Mergus merganser</i> ), lauk ( <i>Fulica atra</i> ), soorüdi ( <i>Calidris alpina</i> ), väikekajakas ( <i>Larus minutus</i> ), tutt-tiir ( <i>Sterna sandvicensis</i> ), randtiir ( <i>Sterna paradisaea</i> ) ja jõgitiir ( <i>Sterna hirundo</i> )	rannaniidud (1630*), liigirikkad niidud lubjavaesel mullal (6270*)	<i>Selguvad tulemusseire käigus</i>

LISA 3.VÄÄRTUSTE KOONDTABEL

<i>Jrk</i>	<i>Väärtus</i>	<i>Kaitse-eesmärk</i>	<i>Ohutegurid</i>	<i>Meetmed</i>	<i>Oodatavad tulemused</i>
2.1. Elustik					
2.1.1.1.	<b>Tutt-tiir</b> ( <i>Sterna sandvicensis</i> )	Tutt-tiiru pesapaigaks sobivate laidude loodusliku arengu tagamine ja lindude pesitsusaegse häirimise vältimine.	Linnustiku tulemusseire käigus välja selgitada ohutegurid.	-	Kaitse-eesmärkide seadmiseks on vajalik KKK-s planeeritud linnustiku tulemusseire (p 4.1.1.3.), mille alusel seatakse liigile kaitse-eesmärgid või vajadusel arvatakse kaitse-eesmärkidest välja.
2.1.1.2.	<b>Väikekajakas</b> ( <i>Larus minutus</i> )	Väikekajaka toitumis- ja elupaikade säilimine Kuressaare lahe hoiualal. Vähemalt 6 pesitseva väikekajakapaari esinemine hoiualal.	Lindude pesitsusaegne häirimine.	Kuna tegu on hoiualaga siis ei ole võimalik kehtestada pesitsusaegseid liikumispiranguid. Vajalik on hoiuala nõuetekohane tähistamine informeerimaks potentsiaalseid külastajaid hoiuala olemasolust ja paiknemisest.	Väikekajaka toitumis- ja elupaikade säilimine Kuressaare lahe hoiualal. Vähemalt 6 pesitseva väikekajakapaari esinemine hoiualal.
			Merereostus laevadelt.	Võimalikku merereostust laevadelt ei ole võimalik ennetada käesoleva kavaga kavandatavate tegevustega. Laevaliiklusega kaasnevate ohtude ärahoidmiseks ning tegutsemiseks õnnetuse korral (õlireostus jms) on vajalik mereohutust puudutavas seadusandluses toodud meetmete rakendamine ning reostustõrjeks valmisolek.	
2.1.1.3.	<b>Väikeluik</b> ( <i>Cygnus columbianus</i> )	Väikeluigele sobivate toitumis- ja rände peatuspaikade (722 ha) säilimine Kuressaare lahe hoiualal. Hoiualal esineb vähemalt 2 väikeluike.	Merereostus laevadelt.	Võimalikku merereostust laevadelt ei ole võimalik ennetada käesoleva kavaga kavandatavate tegevustega. Laevaliiklusega kaasnevate ohtude ärahoidmiseks ning tegutsemiseks õnnetuse korral (õlireostus jms) on vajalik mereohutust puudutavas seadusandluses toodud meetmete rakendamine ning reostustõrjeks valmisolek.	Väikeluigele sobivate toitumis- ja rände peatuspaikade (722 ha) säilimine Kuressaare lahe hoiualal.

2.1.1.4.	<b>Jõgitiir</b> ( <i>Sterna hirundo</i> )	Jõgitiirule sobivate toitumis- ja elupaikade (u 10 ha) säilimine Kuressaare lahe hoiualal. Vähemalt 24 jõgitiirupaari esinemine hoiualal.	Lindude pesitsusaegne häirimine.	Kuna tegu on hoiualaga siis ei ole võimalik kehtestada pesitsusaegseid liikumispiranguid. Vajalik on hoiuala nõuetekohane tähistamine informeerimaks potentsiaalseid külastajaid hoiuala olemasolust ja paiknemisest.	Jõgitiirule sobivate toitumis- ja elupaikade (u 10 ha) säilimine Kuressaare lahe hoiualal. Vähemalt 24 jõgitiirupaari esinemine hoiualal.
			Laidude kinnikasvamine.	Poollooduslike koosluste taastamine ja hooldamine.	
			Merereostus laevadelt.	Võimalikku merereostust laevadelt ei ole võimalik ennetada käesoleva kavaga kavandatavate tegevustega. Laevaliiklusega kaasnevate ohtude ärahoidmiseks ning tegutsemiseks õnnetuse korral (õlireostus jms) on vajalik mereohutust puudutavas seadusandluses toodud meetmete rakendamine ning reostustõrjeks valmisolek.	
2.1.1.5.	<b>Randtiir</b> ( <i>Sterna paradisaea</i> )	Randtiirule sobivate toitumis- ja elupaikade (u 10 ha) säilimine Kuressaare lahe hoiualal. Hoiualal pesitseb vähemalt 60 randtiirupaari.	Lindude pesitsusaegne häirimine.	Kuna tegu on hoiualaga siis ei ole võimalik kehtestada pesitsusaegseid liikumispiranguid. Vajalik on hoiuala nõuetekohane tähistamine informeerimaks potentsiaalseid külastajaid hoiuala olemasolust ja paiknemisest.	Randtiirule sobivate toitumis- ja elupaikade (u 10 ha) säilimine Kuressaare lahe hoiualal. Alal pesitseb vähemalt 60 randtiirupaari.
			Laidude kinnikasvamine.	Poollooduslike koosluste taastamine ja hooldamine.	
			Merereostus laevadelt.	Võimalikku merereostust laevadelt ei ole võimalik ennetada käesoleva kavaga kavandatavate tegevustega. Laevaliiklusega kaasnevate ohtude ärahoidmiseks ning tegutsemiseks õnnetuse korral (õlireostus jms) on vajalik mereohutust puudutavas seadusandluses toodud meetmete rakendamine ning reostustõrjeks valmisolek.	



2.1.1.6.	<b>Tõmmuvaeras</b> ( <i>Melanitta fusca</i> )	Tõmmuvaerale sobivate toitumis- ja elupaikade (u 7 ha) säilimine Kuressaare lahe hoiualal. Kuressaare lahe hoiualal pesitseb vähemalt 7 tõmmuvaerapaari.	Lindude pesitsusaegne häirimine.	Kuna tegu on hoiualaga siis ei ole võimalik kehtestada pesitsusaegseid liikumispiiranguid. Vajalik on hoiuala nõuetekohane tähistamine informeerimaks potentsiaalseid külastajaid hoiuala olemasolust ja paiknemisest.	Tõmmuvaerale sobivate toitumis- ja elupaikade (u 7 ha) säilimine Kuressaare lahe hoiualal. Kuressaare lahe hoiualal pesitseb vähemalt 7 tõmmuvaerapaari.
			Laidude kinnikasvamine.	Poollooduslike koosluste taastamine ja hooldamine.	
			Merereostus laevadelt.	Võimalikku merereostust laevadelt ei ole võimalik ennetada käesoleva kavaga kavandatavate tegevustega. Laevaliiklusega kaasnevate ohtude ärahoidmiseks ning tegutsemiseks õnnetuse korral (õlireostus jms) on vajalik mereohutust puudutavas seadusandluses toodud meetmete rakendamine ning reostustõrjeks valmisolek.	
2.1.1.7.	<b>Soorüdi</b> ( <i>Calidri salpina</i> )	Soorüdi esinemise andmete puudumise tõttu ei seata täpsemaid kaitse-eesmärke.	Hoolduse lakkamine rannaniitudel, mis toob kaasa rannaniidu kvaliteedi langemise elupaigana	Rannaniitude hooldamine: karjatamine, võsa harvendamine, vajadusel roo niitmine. Roogu on soovitatav niita rannaniidul (p 4.1.2).	Soorüdi esinemise andmete puudumise tõttu ei seata täpsemaid kaitse-eesmärke.
2.1.1.8.	<b>Hallhani</b> ( <i>Anser anser</i> )	Hallhanele sobivate toitumis- ja elupaikade säilimine Kuressaare lahe hoiualal. Hoiualal pesitseb vähemalt 6 hallhanepaari.	Roostiku niitmine	Joonisel 6 on näidatud Laiamadadal osa roostikust, mis tuleb säilitada roostikus pesitsevatele lindudele.	Hallhanele sobivate toitumis- ja elupaikade säilimine Kuressaare lahe hoiualal. Hoiualal pesitseb vähemalt 6 hallhanepaari.
			Merereostus laevadelt.	Võimalikku merereostust laevadelt ei ole võimalik ennetada käesoleva kavaga kavandatavate tegevustega. Laevaliiklusega kaasnevate ohtude ärahoidmiseks ning tegutsemiseks õnnetuse korral (õlireostus jms) on vajalik mereohutust puudutavas seadusandluses toodud meetmete rakendamine ning reostustõrjeks valmisolek.	
			Pesapaikade häirimine pesitsusperioodil.	Rannaniitude hooldamisel pesitsusperioodiga arvestamine. Vajalik on hoiuala nõuetekohane tähistamine informeerimaks potentsiaalseid külastajaid hoiuala olemasolust ja paiknemisest.	

2.1.1.9.	<b>Jääkoskel</b> ( <i>Mergus merganser</i> )	Jääkosklale sobivate toitumis- ja elupaikade (722 ha) säilimine Kuressaare lahe hoiualal. Vähemalt 6 jääkoskla esinemine hoiualal.	Jääkosklat ohustab peamiselt veekogude saastumine ning häirimine sulgimis- ja rändepeatuspaikades	Võimalikku merereostust laevadelt ei ole võimalik ennetada käesoleva kavaga kavandatavate tegevustega. Laevaliiklusega kaasnevate ohtude ärahoidmiseks ning tegutsemiseks õnnetuse korral (õlireostus jms) on vajalik mereohutust puudutavas seadusandluses toodud meetmete rakendamine ning reostustõrjeks valmisolek. Vajalik on hoiuala nõuetekohane tähistamine informeerimaks potentsiaalseid külastajaid hoiuala olemasolust ja paiknemisest.	Jääkosklale sobivate toitumis- ja elupaikade (722 ha) säilimine Kuressaare lahe hoiualal.
2.1.1.1 0.	<b>Kühmnokk-luik</b> ( <i>Cygnus olor</i> )	Kühmnokk-luigele sobivate toitumis- ja elupaikade säilimine Kuressaare lahe hoiualal. Kuressaare lahe hoiualal pesitseb vähemalt 20 kühnokk-luige paari.	Pesapaikade häirimine laidudel.	Laidude võimalikult puutumatus säilitamine. Vajalik on hoiuala nõuetekohane tähistamine informeerimaks potentsiaalseid külastajaid hoiuala olemasolust ja paiknemisest.	Kühmnokk-luigele sobivate toitumis- ja elupaikade säilimine Kuressaare lahe hoiualal. Kuressaare lahe hoiualal pesitseb vähemalt 20 kühnokk-luige paari.
			Merereostus laevadelt.	Võimalikku merereostust laevadelt ei ole võimalik ennetada käesoleva kavaga kavandatavate tegevustega. Laevaliiklusega kaasnevate ohtude ärahoidmiseks ning tegutsemiseks õnnetuse korral (õlireostus jms) on vajalik mereohutust puudutavas seadusandluses toodud meetmete rakendamine ning reostustõrjeks valmisolek.	
2.1.1.1 1.	<b>Lauk</b> ( <i>Fulica atra</i> )	Laugule sobivate toitumis- ja elupaikade säilimine Kuressaare lahe hoiualal. Lauk on hoiualal esindatud rändel vähemalt 300 isendiga.	Merereostus laevadelt.	Võimalikku merereostust laevadelt ei ole võimalik ennetada käesoleva kavaga kavandatavate tegevustega. Laevaliiklusega kaasnevate ohtude ärahoidmiseks ning tegutsemiseks õnnetuse korral (õlireostus jms) on vajalik mereohutust puudutavas seadusandluses toodud meetmete rakendamine ning reostustõrjeks valmisolek.	Laugule sobivate toitumis- ja elupaikade säilimine Kuressaare lahe hoiualal. Lauk on hoiualal esindatud rändel vähemalt 300 isendiga.

2.1.1.1 2.	<b>Piilpart</b> ( <i>Anas crecca</i> )	Piilpardile sobivate toitumis- ja elupaikade säilimine Kuressaare lahe hoiualal. Hoiualal esineb rändel vähemalt 20 piilparti.	Merereostus	Kuressaare lahel. Merekeskkonna kaitse läbi meresõitu ja ohutust reguleerivate õigusaktide. Laevaliiklusega kaasnevate ohtude ärahoidmiseks ning tegutsemiseks õnnetuse korral (õlireostus jms) piisab mereohutust puudutavas seadusandluses toodud meetmete rakendamisest.	Piilpardile sobivate toitumis- ja elupaikade säilimine Kuressaare lahe hoiualal. Hoiualal esineb rändel vähemalt 20 piilparti.
2.1.1.1 3.	<b>Rohukoskel</b> ( <i>Mergus serrator</i> )	Rohukosklale sobivate toitumis- ja elupaikade säilimine Kuressaare lahe hoiualal. Hoiualal pesitseb vähemalt 3 paari.	Õlireostus, võrgud.	Mereohutuse ja kalanduse alase seadusandluse järgimine, järelevalve tagamine, hoiuala tähistamine.	Rohukosklale sobivate toitumis- ja elupaikade säilimine Kuressaare lahe hoiualal. Hoiualal pesitseb vähemalt 3 paari.
2.1.1.1 4.	<b>Rääkspart</b> ( <i>Anas strepera</i> )	Rääkspardi toitumis- ja rände peatumispaikade säilimine Kuressaare lahe hoiualal. Kuressaare lahe hoiualal esineb vähemalt 150 rääksparti.	Õlireostus, võrgud.	Mereohutuse ja kalanduse alase seadusandluse järgimine, järelevalve tagamine, hoiuala tähistamine.	Rääkspardi toitumis- ja rände peatumispaikade säilimine Kuressaare lahe hoiualal. Kuressaare lahe hoiualal esineb vähemalt 150 rääksparti.
2.1.1.1 5.	<b>Sinikael-part</b> ( <i>Anas platyrhynchos</i> )	Sinikael-pardi toitumis- ja pesitsuspaikade säilimine Kuressaare lahe hoiualal. Kuressaare lahe hoiualal pesitseb vähemalt 8 sinikael-pardi paari, rändel 500 isendit.	Õlireostus, võrgud.	Mereohutuse ja kalanduse alase seadusandluse järgimine, järelevalve tagamine, hoiuala tähistamine.	Sinikael-pardi toitumis- ja pesitsuspaikade säilimine Kuressaare lahe hoiualal. Kuressaare lahe hoiualal pesitseb vähemalt 8 sinikael-pardi paari, rändel 500 isendit.

2.1.1.1 6.	<b>Sõtkas</b> ( <i>Bucephala clangula</i> )	Sõtkka toitumis- ja rände peatumispaikade säilimine Kuressaare lahe hoiualal. Hoiualal esineb rändel vähemalt 50 sõtkast.	Õlireostus, võrgud.	Mereohutuse ja kalanduse alase seadusandluse järgimine, järelevalve tagamine, hoiuala tähistamine.	Sõtkka toitumis- ja rände peatumispaikade säilimine Kuressaare lahe hoiualal. Hoiualal esineb rändel vähemalt 50 sõtkast.
2.1.1.1 7.	<b>Tuttvart</b> ( <i>Aythya fuligula</i> )	Tuttvardile sobivate toitumis- ja elupaikade säilimine Kuressaare lahe hoiualal. Tuttvart on Kuressaare lahe hoiualal esindatud rändel vähemalt 500 isendiga ja 20 pesitseva paariga.	Õlireostus, võrgud.	Mereohutuse ja kalanduse alase seadusandluse järgimine, järelevalve tagamine, hoiuala tähistamine.	Tuttvardile sobivate toitumis- ja elupaikade säilimine Kuressaare lahe hoiualal. Tuttvart on Kuressaare lahe hoiualal esindatud rändel vähemalt 500 isendiga ja 20 pesitseva paariga.
2.1.1.1 8.	<b>Viupart</b> ( <i>Anas penelope</i> )	Viupartile sobivate rändepeatus- ja toitumispaikade säilimine Kuressaare lahe hoiualal. Viupart on hoiualal esindatud vähemalt 600 isendiga.	Õlireostus, võrgud.	Mereohutuse ja kalanduse alase seadusandluse järgimine, järelevalve tagamine, hoiuala tähistamine	Viupartile sobivate rändepeatus- ja toitumispaikade säilimine Kuressaare lahe hoiualal. Viupart on hoiualal esindatud vähemalt 600 isendiga.
2.2 Kooslused					
2.2.1.	Laiad madalad lahed (1160)	Pikaajalist kaitse-eemärki on võimalik seada peale elupaigatüübi esinemise täpsustamist.	Kinni-kasvamine, reostus	Vajadus aktiivse kaitse järele puudub	Elupaigatüübi andmete täpsustamine inventuuriga, elupaigatüübi esinemise korral selle säilimine vähemalt sama pindala ning esinduslikkusega
			Potentsiaalne õlireostus laevadelt.	Järelevalve, reostustõrjeks valmisolek.	
			Ehitamine, sh uued lautrikohad, paadikanalid jms.	Tegevuste kooskõlastamine ala valitsejaga, tegevuste korral, mis võivad mõjutada elupaikade seisundit on vajalik keskkonnamõju hindamise läbiviimine.	
2.2.2.	Väikesaared ja laiud (1620)	Elupaigatüübi soodsa seisundi säilimine vähemalt 10 ha.	Laidudel pesitsevad mitmed linnuliigid keda rannaniidu hooldustööd võivad häirida.	Rannaniitude hooldust laidudel võib teha alates 15. juulist kui pesitsusperiood on lõppenud.	Elupaigatüübi andmete täpsustamine inventuuriga. Elupaigatüübi soodsa seisundi säilimine vähemalt 10 ha.

2.2.3.	Rannaniidud (1630*)	Rannaniidud on säilinud 24 ha (lisandub umbes 7 ha Laiamadala saare inventeerimise tulemusena) suurusel alal ning nende esinduslikkus on tõusnud vähemalt tasemele B.	Koosluse roostumine ja kinnikasvamine vähendab elupaigatüübi esinduslikkust	Rannaniidu hooldamine – karjatamine intensiivsusega 0,4–1,3 lü/ha või niitmine ja niite koristamine. Koosluse hooldamisel tuleb lähtuda rannaniitude hoolduskavast toodud juhistest (Lotman, 2009). Rannaniitude hooldamine peab toimuma kooskõlas Mullutu-Loode hoiualal tehtavate hooldustöödega.	Rannaniidud on säilinud 24 ha (lisandub umbes 7 ha Laiamadala saare inventeerimise tulemusena) suurusel alal esinduslikkusega C.
2.2.4.	Liigirikkad niidud lubjavaesel mullal (6270*)	Elupaigatüübi soodsa seisundi tagamine 1,2 ha suurusel alal.	<p>Koosluse võsastumine ja kinnikasvamine vähendab elupaigatüübi esinduslikkust, halvenevad niidule omaste soontaimede kasvutingimused.</p> <p>Kuresaare lahe läänekaldale jäävad liigirikkad niidud lubjavaesel mullal (6270*), mis esialgsel hinnangul omavad taastamispotentsiaali ja seeläbi looduskaitse väärtust, kuid jäävad hoiualast välja.</p>	<p>Vajalik on järjepidev majandamine, millega välditakse niidu võsastumist, tagades elupaigatüübi soodne seisund. Vajalik on regulaarne niitmine ja niite koristamine, vajadusel harvendada hõredat põõsastikku, ka metsaservadest niidule kasvavat puittaimestikku. Koosluse hooldamisel tuleb lähtuda aru- ja soostunud niitude hoolduskavast toodud juhistest.</p> <p>Kuna niidud jäävad väljapoole kehtivaid hoiuala piire, tuleb võimalike uute alade kaitse alla võtmiseks aladel leiduvad elupaigad ning nende taimestik, eelnevalt inventeerida.</p>	Elupaigatüübi soodsa seisundi tagamine 1,2 ha suurusel alal.