

KINNITATUD
Keskkonnaameti
20.12.2023
korraldusega nr 1-3/23/685

Karida loodusala kaitsekorralduskava

Keskkonnaamet 2023

Sisukord

| | |
|--|----|
| 1. Ala iseloomustus | 4 |
| 1.1 Uuritus ja seire | 7 |
| 2. Kaitseväärtused ja kaitse eesmärgid | 8 |
| 3. Kavandatavad kaitsekorralduslikud tegevused | 10 |
| Kasutatud andmeallikad | 11 |

Kasutatud lühendid, mõisted ja selgitused

MO – maaomanik

KE – kaitse-eeskiri

Kaitseväärtus – kaitse-eeskirjas nimetatud kaitstav loodusväärtus (kaitse-eesmärk)

Kaitse eesmärk – kaitseväärtuse soovitud seisund

KeA – Keskkonnaamet

KAUR – Keskkonnaagentuur

KKK – kaitsekorralduskava

LKS - looduskaitseseadus

PEP – püsielupaik

LoD – loodusdirektiiv (käsitleb ohustatud elupaikade ning loodusliku loomastiku ja taimestiku kaitsepõhimõtteid)

LoA – loodusala (loodusdirektiivi I ja II lisas nimetatud elupaigatüüpide või liikide kaitseks asutatud ala)

PLK – poollooduslik kooslus

RMK – Riigimetsa Majandamise Keskus

EELIS – Eesti Looduse Infosüsteem

SKV – sihtkaitsevöönd

SDF – Natura standardandmebaas

Taastamine – tegevused, mis on seotud olemasolevate, kuid halvenenud struktuuriga elupaikade taastamisega (näiteks PLKd, sood)

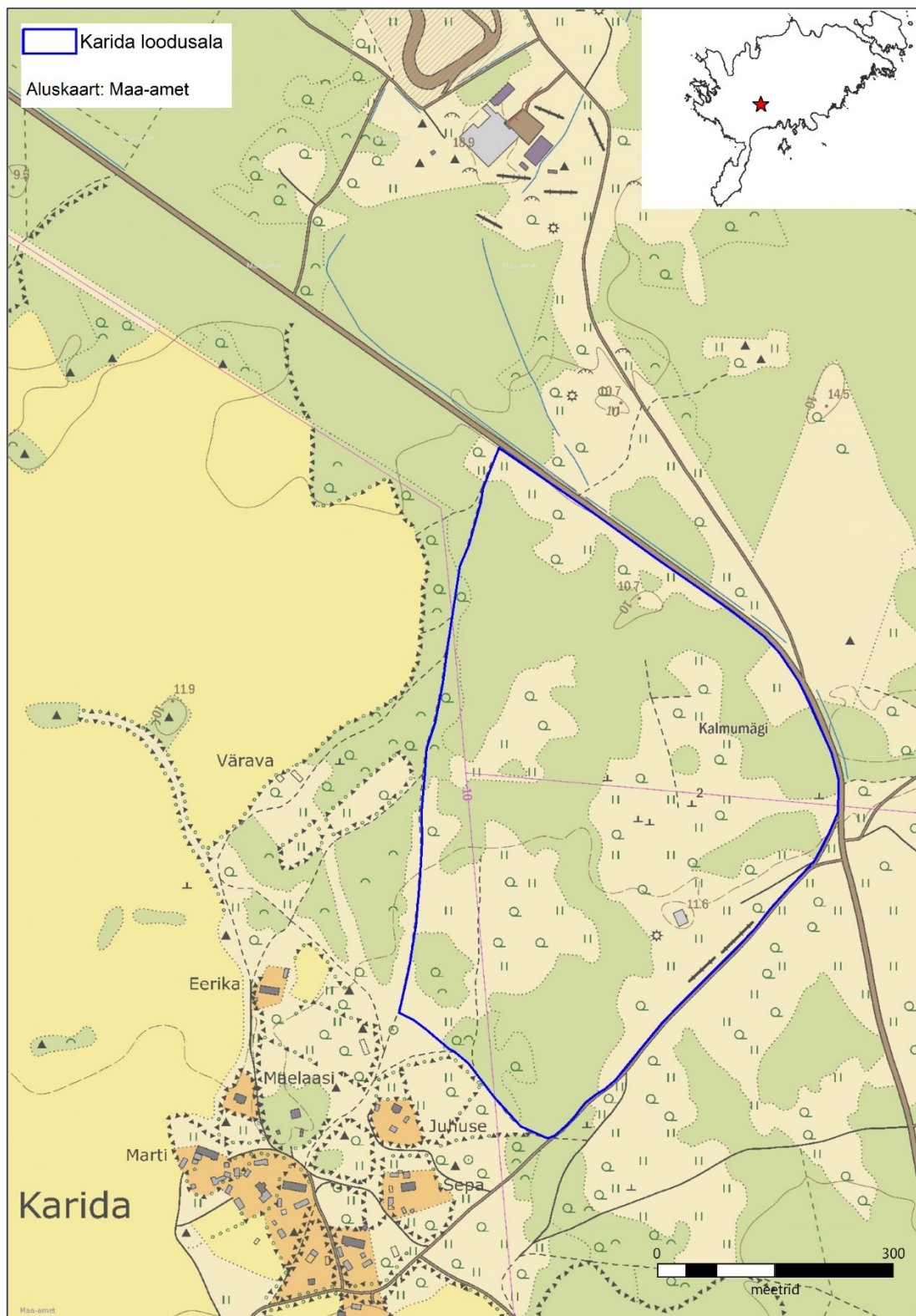
1. Ala iseloomustus

| | |
|--|--|
| Kaitstava ala nimi | Karida jäiga keerdsambla püsielupaik |
| Loodusala nimi | Karida loodusala (EE0040415) (joonis 1) |
| Pindala | 29,9 ha |
| Asukoht ja piirid | https://register.keskkonnaportaal.ee/register/internationally-important-area/8953220 , https://xgis.maaamet.ee/xgis2/page/app/looduskaitse |
| Kaitsekord | Kaitsealuste samblaliikide püsielupaikade kaitse alla võtmine ja kaitse-eeskiri https://www.riigiteataja.ee/akt/12835046?leiaKehtiv , Looduskaitseeadus https://www.riigiteataja.ee/akt/130062023035?leiaKehtiv |
| Koostaja nimi | Kadri Paomees |
| Koostamise aasta | 2023 |
| Kaitsekorralduskava koostamise kord | „Kaitsekorralduskava koostamise ja kinnitamise kord ning kaitsekorralduskava kinnitaja määramine” https://www.riigiteataja.ee/akt/104112022001 |

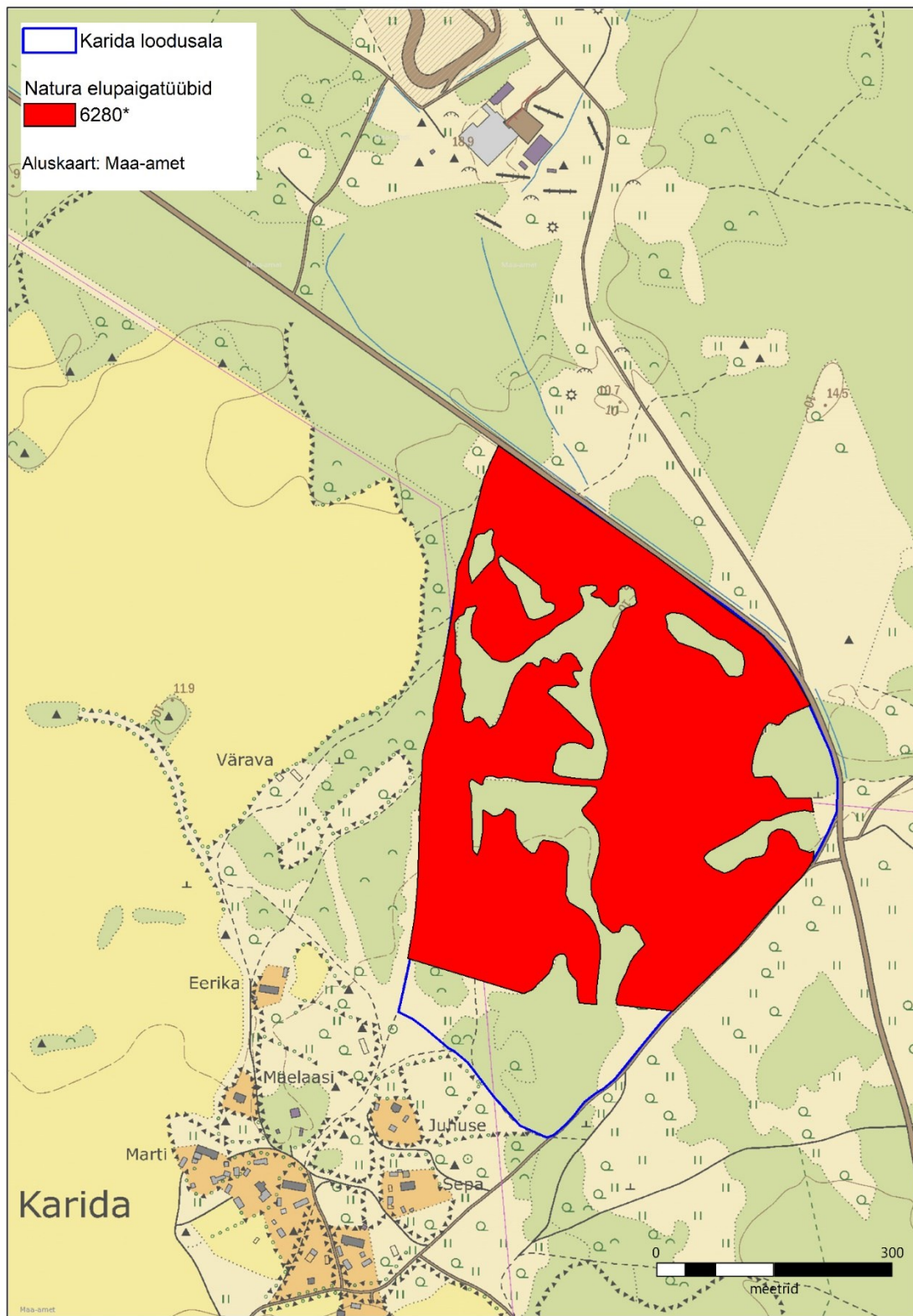
Karida loodusala ja Karida jäiga keerdsambla püsielupaiga kaitse eesmärgiks on lood (alvarid) (6280*) ja jäik keerdsammal (*Tortella rigens*), mille kaitse tagatakse läbi koosluse taastamise ja hooldamise.

Kaitsekorralduskava annab soovitusel kaitstava ala valitsejale kaitse eesmärkide saavutamise parimatest viisidest, kuid ei loo õigusi ega kohustusi kolmandatele isikutele.

Karida loodusala KKK on koostatud tähtajatult. Kava vaadatakse üle ja uuendatakse põhjendatud juhtudel kaitseväärtuste kaitse tagamise eesmärgil lähtuvalt tulemuslikkuse hindamise või uue inventuuri andmetest.



Joonis 1. Karida loodusala paiknemine Saare maakonnas (aluskaart: Eesti Põhikaart, Maa-ameti WMS kaardirakendus seisuga november 2023).



Joonis 2. Karida loodusalal inventeeritud elupaigatüüpide paiknemine (aluskaart: Eesti Põhikaart, Maa-ameti WMS kaardirakendus seisuga november 2023).

1.1 Uuritus ja seire

Inventuurid ja uuringud

Elupaigatüüpide inventuur toimus alal 1999. aastal (Nele Ingerpuu ja Aveliina Helm). Inventuuri andmetel leidub alal rahvusvahelise tähtsusega elupaigatüüp lood (alvarid) (6280*) (joonis 2).

II kaitsekategooria kaitsealust samblaliiki jäika keerdsammalt (*Tortella rigens*) on alal viimati seiratud 2022. aastal Nele Ingerpuu ja Mari Müüri poolt (8 isendit).

Lisaks on alal inventeeritud II kaitsekategooria liigid jumalakäpp, kärbesõis, laukapuu ja karvane lipphernes ning III kaitsekategooria liigid lood-angervars ja nõmme-tähniksinitiib, aga kuna liigid on kaitstud elupaigatüübi kaitsega ja SKV kaitsekorruga, siis ala kaitse eesmärkide hulka neid ei arvata.

Tabelis 1 ja 2 toodud kaitseväärtuste seisundid on määratud siin loetletud inventuuride andmete põhjal.

Riiklik seire

Oluline on jätkata riiklike seiretega. Riiklik seire kuulub I prioriteeti ning korraldajaks on Keskkonnaagentuur (*KAUR*). Tegevus toimub riikliku seirekava järgi.

Alale jääb kaks seirejaama: päevaliblikate koosluste seire (Suur-Randvere (E504N397); SJB3726000), kaitstavate sammalde liigiseire (Oriküla; SJA7879000).

Inventuuride ja uuringute vajadus

Vajalik on alal läbi viia elupaigatüüpide inventuur, sest andmed on vanemad kui 10 aastat ja andmed on puudulikud, osa ala on ka inventeerimata. Inventuur on vajalik kaitse eesmärkide seadmiseks, seisundi hindamiseks ja edaspidiste vajalike tegevuste planeerimiseks.

2. Kaitseväärtused ja kaitse eesmärgid

Loodusala looduskaitsetelised väärtused on Euroopa Liidu Loodusdirektiivi I lissasse kantud kooslused. Tabelis 1 ja 2 võetakse kokku Karida loodusala kaitseväärtuste hoidmisega seotud kaitse eesmärgid, soodsa looduskaitsetelise seisundi saavutamist või hoidmist mõjutavad tegurid ning nende ärahoidmiseks või leevendamiseks ettenähtavad meetmed ning kaitsetegevuse oodatavad tulemused. Koosluste, liikide, kasvukohtade või elupaikade soodsa seisundi saavutamise või hoidmise tarvis seatavad (hooldamise ja taastamise) meetmed on seatud vastavalt elupaigatüüpidele koostatud hoolduskavadele ja liikide kaitse tegevuskavadele, kui ei ole tabelis märgitud teisiti. Kavad on leitavad Keskkonnaameti kodulehel ja viited on lisatud kasutatud andmeallikate nimekirja.

Tabel 1. Karida loodusala kaitseväärtuste koondtabel (kooslused).

| Kaitseväärtus ¹ | Seisund ² (pindala / esinduslikkus) | Kaitse eesmärk ³ | Mõjutegurid | Meetmed | Oodatav tulemus ⁴ | Märkused | Panus üldpindalasse / SDF-i (%) ⁵ |
|--|--|--|---|---|--|--|---|
| Poollooduslikud kooslused | | | | | | | |
| Lood (alvarid) (6280*) KE – jah, LoD – I, LoA – jah | <ul style="list-style-type: none"> • 20 ha / seisund teadmata | <ul style="list-style-type: none"> • Andmete täpsustamine 20 ha | <ul style="list-style-type: none"> • Võsastumine • Metsastumine • Info puudumine | <ul style="list-style-type: none"> • Inventuur | <ul style="list-style-type: none"> • Heas seisus elupaiku on säilinud 20 ha, sh andmed on täpsustatud 20 ha | <ul style="list-style-type: none"> • Praegu alal hooldamist ei toimu • Andmed seisundi kohta puudu, vajalik inventeerida ka seni andmetega katmata ala | <ul style="list-style-type: none"> • 0,2 / 0,2 |

¹ LKS – kaitsekategooria looduskaitseaduse alusel;
KE (jah/ei) – on või ei ole kaitstava ala kaitse-eesmärk;
LoD – loodusdirektiivi lisa number;
LoA (jah/ei) – on või ei ole loodusala kaitse-eesmärk;

² SDF andmed; Elupaigatüübi esinduslikkus: A – väga hea, B – hea, C – arvestatav, p – potentsiaal

³ Kaitse eesmärk seatakse aastaks 2050

⁴ Oodatav tulemus seatakse aastaks 2050 ja tulemuslikkust hinnatakse iga 10 aasta tagant

⁵ 2019. a loodusdirektiivi aruande andmete põhjal (<https://nature-art17.eionet.europa.eu/article17/habitat/report/>). Numbrid näitavad, milline on selle loodusala elupaigatüüpide osakaal kogu Eesti elupaigatüüpide / kõikide SDF-i kantud elupaigatüüpide pindalast

Tabel 2. Karida loodusala kaitseväärtuste koondtabel (liigid).

| Kaitseväärtus | Seisund | Kaitse eesmärk | Mõjutegurid | Meetmed | Oodatav tulemus | Märkused |
|---|--------------------------------|---|---|--|---|--|
| Jäik keerdsammal (<i>Tortella rigens</i>) LKS – II, KE – jah, LoD – II, LoA – jah | 8 isendit / kasvukoht 20 ha | Lüigile sobiliku kasvukoha pindala on kokku vähemalt 20 ha | <ul style="list-style-type: none"> • Võsastumine • Metsastumine | <ul style="list-style-type: none"> • Loopealse taastamine ja hooldamine 20 ha | <ul style="list-style-type: none"> • Kasvukoha säilimine 20 ha | <ul style="list-style-type: none"> • 2022. a seisuga oli alal 8 isendit |

3. Kavandatavad kaitsekorralduslikud tegevused

Vajalike tegevuste tabelisse (tabel 3) on koondatud tööd, mis on vajalikud kaitse eesmärkide saavutamiseks, tabelit võidakse tulevikus täiendada.

Tabelis on tegevused jaotatud vastavalt tegevuse olulisusele järgmistesse prioriteetsusklassidesse:

- 1) esimene prioriteet – hädavajalik tegevus, milleta kaitse eesmärkide täitmine planeeritavas ajavahemikus on võimatu, see on kaitseväärtuste säilimisele ja toimiva ohuteguri kõrvaldamisele suunatud tegevus (taastamine, taasloomine); kaitsekorralduse tulemuslikkuse hindamiseks vajalik tegevus (inventeerimine);
- 2) teine prioriteet – vajalik tegevus, mis on suunatud väärtuste taastamisele ja potentsiaalsete ohutegurite kõrvaldamisele;
- 3) kolmas prioriteet – soovituslik tegevus ehk tegevus, mis aitab kaudselt kaasa väärtuste säilimisele ja taastamisele ning ohutegurite kõrvaldamisele (infotahvlid, külastustaristu).

Tabel 3. Vajalikud tegevused aastaks 2033.

| Jrk | Tegevuse nimetus | Maht | Tegevuse tüüp | Korraldaja | Prioriteet | Ajagraafik |
|--|---|---------|---------------------|------------|------------|----------------------------|
| Inventuurid, seired, uuringud | | | | | | |
| 1 | Elupaigatüüpide andmete täpsustamine | 29,9 ha | Inventuur | KeA | I | 2030 ⁶ |
| Hooldus, taastamine ja ohjamine | | | | | | |
| 2 | Hoolduse tagamine liigi leiukohas | 7 ha | Koosluse hooldustöö | RMK | I | igal aastal |
| 3 | Hoolduse tagamine liigi leiukohas | 13 ha | Koosluse hooldustöö | KeA/MO | I | igal aastal |
| Kavad, eeskirjad | | | | | | |
| 4 | Kaitsekorralduskava andmete üle vaatamine ja vajadusel uuendamine | | Tegevuskava | KeA | I | 1 kord kümne aasta jooksul |
| 5 | Kaitsekorralduskava tulemuslikkuse hindamine | | Tegevuskava | KeA | I | 1 kord kümne aasta jooksul |

⁶ Elupaigatüüpide andmed peavad olema täpsustunud aastaks 2030

Kasutatud andmeallikad

Helm, A., Kalamees, R., Kukk, T., Mesipuu, M., & Roosalu, E. (2010). *Juhend loodusdirektiivi I lisa pool-looduslike elupaigatüüpide seisundi hindamiseks*. Tartu: Pärändkoosluste Kaitse Ühing.

Ingerpuu, N. (2011), Keskkonnaamet (2013). *Jäiga keerdsambla (Tortella rigens) kaitse tegevuskava eelnõu*.

Keskkonnaamet. (2021). *Pärändniitude tegevuskava*.

Paal, J. (2004). *Euroopas väärtustatud elupaigad Eestis*. Tallinn: AS Kirjastus Ilo ja trükikoda Ilo Print.

Paal, J. (2007). *Loodusdirektiivi elupaigatüüpide käsiraamat*. Tallinn: Auratrükk.