

Prandi looduskaitseala kaitsekorralduskava 2016–2025



Keskkonnaamet 2015

SISUKORD

EESSÕNA.....	3
1. SISSEJUHATUS.....	4
1.1. Ala iseloomustus	4
1.2. Maaomand ja maakasutus.....	5
1.3. Huvigrupid.....	5
1.4. Uuritus ja seire.....	6
2. VÄÄRTUSED JA KAITSE-EESMÄRGID.....	7
3. ALA JA SELLE VÄÄRTUSTE TUTVUSTAMINE NING KÜLASTUSKORRALDUS.....	12
4. KAVANDATAVAD KAITSEKORRALDUSLIKUD TEGEVUSED JA EELARVE.....	14
4.1. Tegevuste kirjeldus.....	14
4.2. Eelarve.....	16
KASUTATUD MATERJALID.....	17
LISA	18

EESSÕNA

Vastavalt looduskaitseaduse §-le 25 on kaitsekorralduskava kaitstavate loodusobjektide alapõhise kaitse korraldamise aluseks.

Kaitsekorralduskava kinnitab Keskkonnaameti peadirektor. Teave kaitsekorralduskava kinnitamise kohta avalikustatakse Keskkonnaameti kodulehel.

Käesoleva Prandi looduskaitseala kaitsekorralduskava (edaspidi ka *KKK*) eesmärk on:

- anda lühike ülevaade kaitstavast alast (edaspidi *ala*) – selle kaitse-eesmärkidest, rahvusvahelisest staatusest, maakasutusest, huvigruppidest ning alal läbiviidavast riiklikust seirest;
- anda lühike ülevaade ala eesmärkidest ning hinnang iga põhiväärtuseks oleva liigi, elupaiga vm väärtuse seisundile;
- arvestades alale seatud kaitse-eesmärke, määrata mõõdetavad eesmärgid ja kaitsekorralduse oodatavad tulemused kaitsekorraldusperioodi lõpuks;
- anda lühike ülevaade peamistest väärtusi mõjutavatest teguritest, kirjeldada kaitseks vajalikke meetmeid koos oodatavate tulemustega;
- määrata põhiväärtuste säilimisele, taastamisele ja tutvustamisele suunatud kaitsekorralduslike tegevuste elluviimise plaan koos tööde mahu, koha, ulatuse kirjelduse ja orienteeruva maksumusega;
- luua alusdokument kaitseala kaitsekorralduslike tööde elluviimiseks ja rahastamiseks.

KKK koostamisel juhendatakse Eesti Vabariigi kehtivast seadusandlusest ja kaitsekorralduskava koostamise juhendist.

KKK koostas Keskkonnaameti Harju-Järva-Rapla regiooni kaitse planeerimise spetsialist Kristi Pai (tel 384 8681, e-post: kristi.pai@keskkonnaamet.ee).

Kaitsekorralduskava koostamisel on kasutatud Eesti Maaülikooli Põllumajandus- ja Keskkonnainstituudi Limnoloogiakeskuse ekspertide koostatud inventuuri „Prandi looduskaitseala (Prandi loodusala) vee-elustiku inventuur”. Inventuur on valminud „Riikliku struktuurivahendite kasutamise strateegia 2007–2013” ja sellest tuleneva „Elukeskkonna arendamise rakenduskava” prioriteetse suuna „Säästva keskkonnakasutuse infrastruktuuride ja tugisüsteemide arendamine” meetme „Kaitsekorralduskavade ja liikide tegevuskavade koostamine looduse mitmekesisuse säilitamiseks” programmi alusel Euroopa Regionaalarengu Fondi vahenditest.

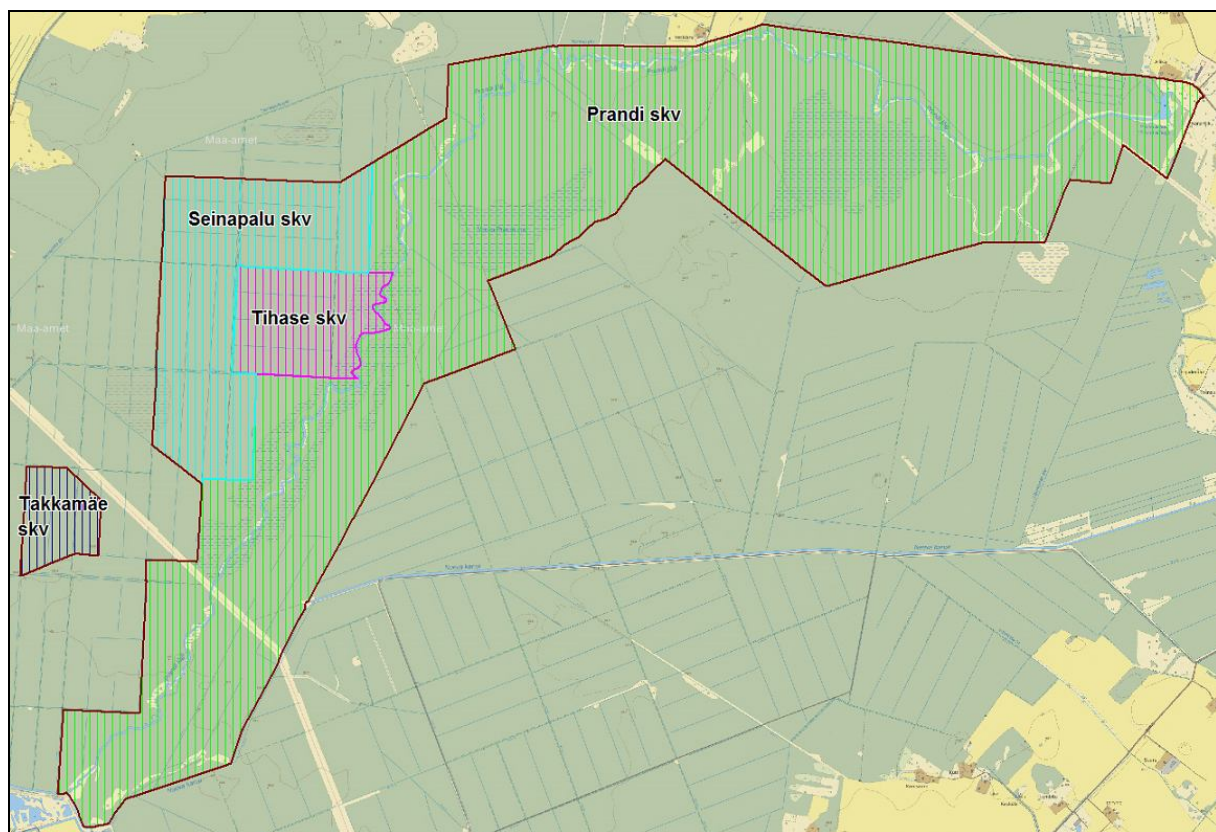
Kaanefoto: Prandi jõgi; Kristi Pai

1. SISSEJUHATUS

1.1. ALA ISELOOMUSTUS

Prandi looduskaitseala asub Järva maakonnas Koigi vallas Koigi ja Prandi külas ning Paide vallas Nurmsi, Seinapalu ja Veskiaru külas. Kaitseala pindala on 875,9 ha.

Prandi looduskaitseala moodustati Vabariigi Valitsuse 26. mai 2006. a määrusega nr 121 „Prandi looduskaitseala kaitse-eeskiri” (lisa). Kaitseala maa- ja veeala jaguneb vastavalt kaitsekorra eripärale ja majandustegevuse piiramise astmele Prandi (692,4 ha), Seinapalu (116,3 ha), Tihase (46,3 ha) ja Takkamäe (20,9 ha) sihtkaitsevööndiks (joonis 1). Sihtkaitsevööndi režiim võimaldab tagada alal esinevate elupaikade ja liikide kaitse. Sihtkaitsevööndeid on neli, sest liigikaitse nõuetest tulenevalt on vajalik osal alast kehtestada ajutised liikumispiirangud.



Joonis 1. Prandi looduskaitseala (aluskaart: Maa-amet).

Prandi looduskaitseala kaitse-eesmärk on Euroopa Parlamendi ja nõukogu direktiivi nr 2009/147/EÜ loodusliku linnustiku kaitse kohta (edaspidi *linnudirektiiv*) I lisas nimetatud liikide väike-konnakotka (*Aquila pomarina*) ja metsise (*Tetrao urogallus*) kaitse ning nõukogu direktiivi nr 92/43/EMÜ looduslike elupaikade ning loodusliku loomastiku ja taimestiku kaitse kohta (edaspidi *loodusdirektiiv*) I lisas nimetatud elupaigatüüpide – vähe- kuni keskoiteliste

kalgiveeliste järvede (3140)¹, jõgede ja ojade (3260), lamminiitude (6450), aas-rebasesaba ja ürt-punanupuga niitude (6510), siirde- ja õõtsiksoode (7140), liigirikaste madalsoode (7230), vanade loodusmetsade (9010*), rohunditerikaste kuusikute (9050) ning soostuvate ja soo-lehtmetsade (9080*) kaitse ja II lisas nimetatud liigi hariliku võldase (*Gottus gobio*) elupaiga kaitse. Prandi looduskaitsealal paikneva Prandi allikajärve nõgu on laugete nõlvadega ning selle põhjas avanevad arvukad allikad. Allikajärvest algab Prandi jõgi, mis kuulub lõhe, jõeforelli, meriforelli ja harjuse kudemis- ja elupaikade nimistusse.

Tulenevalt Vabariigi Valitsuse 5. augusti 2004. a korralduse nr 615 „Euroopa Komisjonile esitatav Natura 2000 võrgustiku alade nimekiri” lisa 1 punkti 2 alapunktist 318 hõlmab kaitseala Prandi loodusala (EE0060108), kus tegevuse kavandamisel tuleb hinnata selle mõju loodusala kaitse-eesmärkidele, arvestades Natura 2000 võrgustiku alade suhtes kehtivaid erisusi.

1.2. MAAOMAND JA MAAKASUTUS

Prandi looduskaitsealast (pindala 875,9 ha) jääb riigimaale 660,4 ha (75%), eramaale 49,5 ha (6%) ja jätkuvalt riigiomandis olevale maale 166 ha (19%). Riigiomandisse kuuluvate metsamaade haldajaks on Riigimetsa Majandamise Keskus (RMK).

Prandi looduskaitseala kõlvikuline jaotus on järgmine: mets 716,7 ha; märgalad (madal soo, raba, õõtsik) 124,2 ha; vooluveekogu 7,4 ha; seisuveekogu 1,1 ha; rohumaa 3,5 ha; haritav maa (põld) 0,3 ha; muu lage ala 17,8 ha. Maa sihtotstarbeks on maatulundusmaa ja kaitsealune maa. Kaitsealal ei paikne eluhooneid, ala läbivad elektriliinid, rajad ja sihid. Kaitseala ümbritsevad metsad, ida- ja kaguosas ka põllumajandusmaastik.

1.3. HUVIGRUPID

Prandi looduskaitsealaga seotud olulisemad huvigrupid ja nende huvid on alljärgnevad:

- **Keskkonnaamet** – kaitseala valitseja. Keskkonnaameti eesmärk on tagada ala eesmärgiks olevate väärtuste soodne seisund.
- **Riigimetsa Majandamise Keskus (RMK)** – praktiliste looduskaitsetööde teostamine riigimaadel ja ala külastuse korraldamine kaitseala väärtuste soodsa seisundi säilitamiseks ning tutvustamiseks.
- **Maaomanikud ja kohalikud elanikud** – huvitatud oma elukeskkonna säilitamisest ja paranemisest.
- **Koigi ja Paide Vallavalitsus** – huvitatud kaitseala loodusväärtuste hoidmisest.
- **Jahimehed** – huvitatud jahipidamisest.
- **Kalastajad** – huvitatud kalapüügist.

¹ Sulgudes on siin ja edaspidi kaitstava elupaigatüübi koodinumber vastavalt nõukogu direktiivi nr 92/43/EMÜ I lisale. Tärniga (*) on tähistatud esmatähtsad elupaigatüübid.

1.4. UURITUS JA SEIRE

Kaitseala elupaigatüübid inventeeris 2001. aastal Natura 2000 inventuuri raames Pärandkoosluste Kaitse Ühing. Alal on teostatud 2010. aastal Eestimaa Looduse Fondi (ELF) soode inventuur ning 2007. aastal RMK pärandkultuuriobjektide inventuur (alal kaardistatud objektid on Prandi silotom, Prandi allikas, Prandi-Laimetsa talitee, Dannebaumi suvila ja Veskiaru-Heinamaa tee). 2012. aastal teostasid Eesti Maaülikooli Põllumajandus- ja Keskkonnainstituudi Limnoloogiakeskuse eksperdid kaitsealal vee-elustiku inventuuri. Selle raames koostati Prandi jõe hüdro-morfoloogiline ja elupaigaline kirjeldus, hinnati kaitsealuste kalaliikide, limuste ja veetaimede seisundit ning arvukust. Lisaks kirjeldati ohutegureid ja kaitsemeetmeid ning anti hinnang kaitseala kaitse-eesmärgiks olevatele elupaigatüüpidele jõed ja ojad (3260) ning vähe- kuni keskoitelised kalgiveelised järved (3140) ja liigile võldas.

Prandi looduskaitsealal viiakse läbi kolme alamprogrammi riiklikku seiret: eluslooduse mitmekesisuse ja maastike seire, põhjavee seire ning siseveekogude seire.

Seirejaamas PAA31: Prandi allikas (SJA2763000) toimub põhjavee seire allprogrammi nitraaditundliku ala põhjavee seire. Nitraaditundliku ala seire toimub riikliku seireprogrammi raames alates 1995. aastast. Seire eesmärgiks on analüüsida ja hinnata nitraaditundliku ala nitraadi sisaldust põhjavees ja selle muutusi erinevates sügavustes ja piirkondades. Seirevõrk haarab nitraaditundlikul alal asuvaid erakaeve ja allikaid. 2014. aastal oli seire proovivõtupunktide seas 16 allikat, nende hulgas ka Prandi allikas.

Seirejaamas Prandi jõgi: Veskiaru (SJA6939000) toimub siseveekogude seire allprogrammi jõgede hüdrokeemiline seire. 1994. aastast kuulub jõgede hüdrokeemiline seire riiklikku keskkonnaseire programmi, mille raames viiakse läbi Eesti erinevate piirkondade vooluvete kvaliteedi hindamist. Viimased seireandmed Prandi jõe kohta pärinevad 2012. aastast.

Mõõtekohas Prandi (SAA6343203) toimub eluslooduse mitmekesisuse ja maastike seire allprogrammi kesktalvine veelinnuloendus. Seire aruande kohaselt on siseveekogudes püütud hõlmata kõiki alasid, kus talvituvate veelindude loendus toimub regulaarselt. 1995–2014 andmete põhjal on selliseid kohti Eestis 42, muuhulgas ka Prandi looduskaitsealal (Prandi allikas).

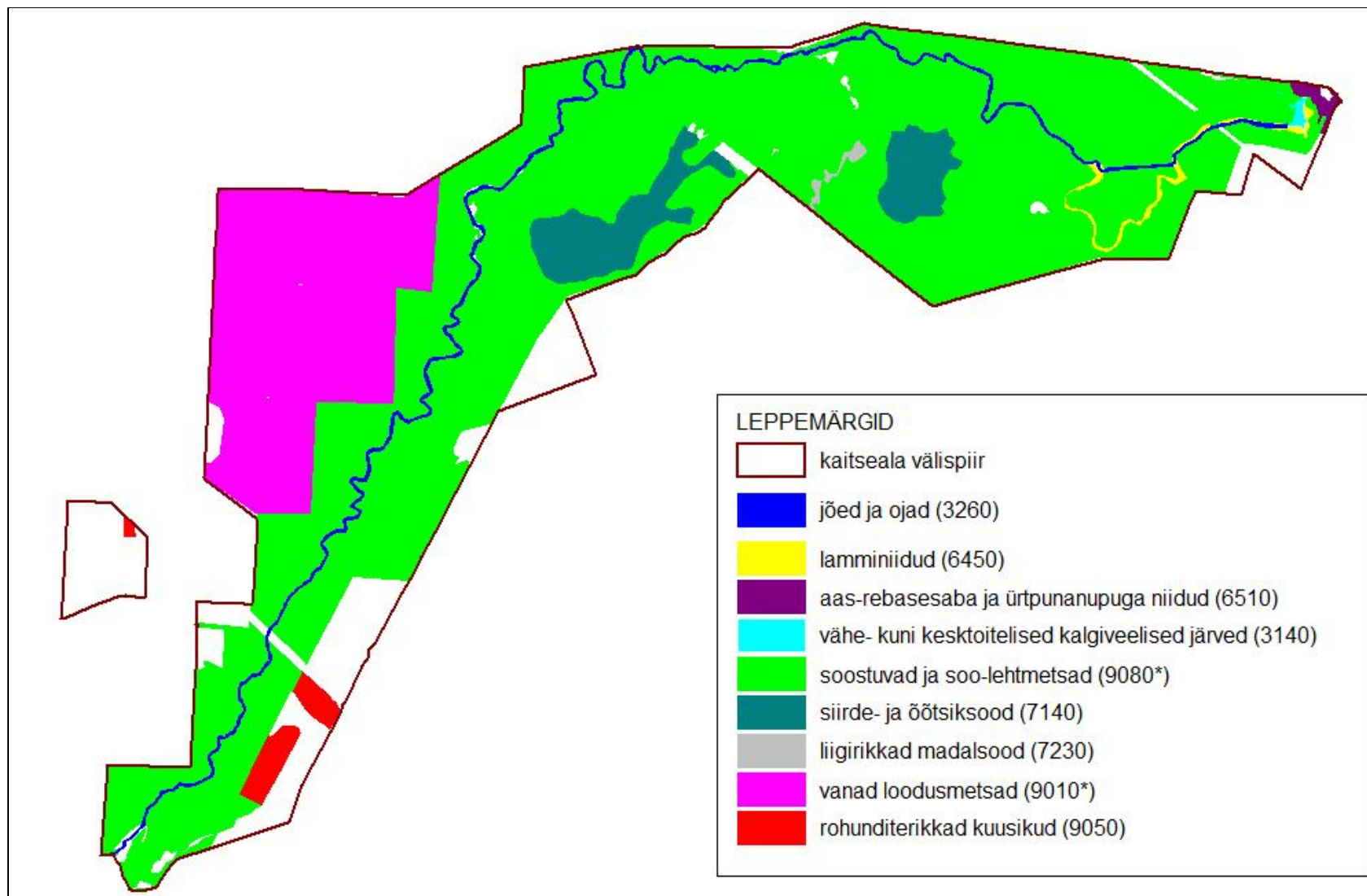
Kaitseala vähetus läheduses paiknevad mõõtekoht Järvamaa (SJA6343006), kus toimub allprogrammi metsakanalised seire ja seirejaam Neeva kanal: suue (Koigi) (SJA4497000), kus toimub siseveekogude seire allprogrammi jõgede hüdrokeemiline seire.

2. VÄÄRTUSED JA KAITSE-EESMÄRGID

Prandi looduskaitseala kaitse-eesmärk on linnudirektiivi I lisas nimetatud liikide väikekonnakotka (*Aquila pomarina*) ja metsise (*Tetrao urogallus*) kaitse ning loodusdirektiivi I lisas nimetatud elupaigatüüpide vähe- kuni kesktoiteliste kalgiveeliste järvede (3140), jõgede ja ojade (3260), lamminiitude (6450), aas-rebasesaba ja ürt-punanupuga niitude (6510), siirde- ja õõtsiksoode (7140), liigirikaste madalsoode (7230), vanade loodusmetsade (9010*), rohunditerikaste kuusikute (9050) ning soostuvate ja soo-lehtmetsade (9080*) ja II lisas nimetatud liigi hariliku võldase (*Gottus gobio*) elupaiga kaitse.

Kaitsealustest liikidest on keskkonnaregistri andmetel alal registreeritud II kaitsekategooria taimeliik oja-haneputk (*Berula erecta*) ning III kaitsekategooria linnuliigid laanepüü (*Bonasa bonasia*) ja hoburästas (*Turdus viscivorus*). Prandi looduskaitsealal läbi viidud vee-elustiku inventuuri andmetel on oja-haneputk kaitseala piires tavaline ja lõiguti arvukalt esinev taim. Kaitseala väärtused on kaitstud, sest kogu ala on tsoneeritud sihtkaitsevööndisse, kus kaitsekord on väärtuste kaitseks piisav.

Prandi looduskaitsealal esinevad loodusdirektiivi elupaigatüübid on esitatud joonisel 2. Tabelis 1 võetakse kokku Prandi looduskaitseala loodusväärtuste hoidmisega seotud kaitse-eesmärgid, soodsa looduskaitse seisundi saavutamist või hoidmist ohustavad tegurid ning nende ärahoidmiseks või leevendamiseks ettenähtavad meetmed ning kaitsetegevuse oodatavad tulemused kaitsekorraldusperioodi lõpuks.



Joonis 2. Prandi looduskaitseala elupaigatüübid.

Tabel 1. Prandi looduskaitseala kaitse-eesmärgiks olevate väärtuste koondtabel

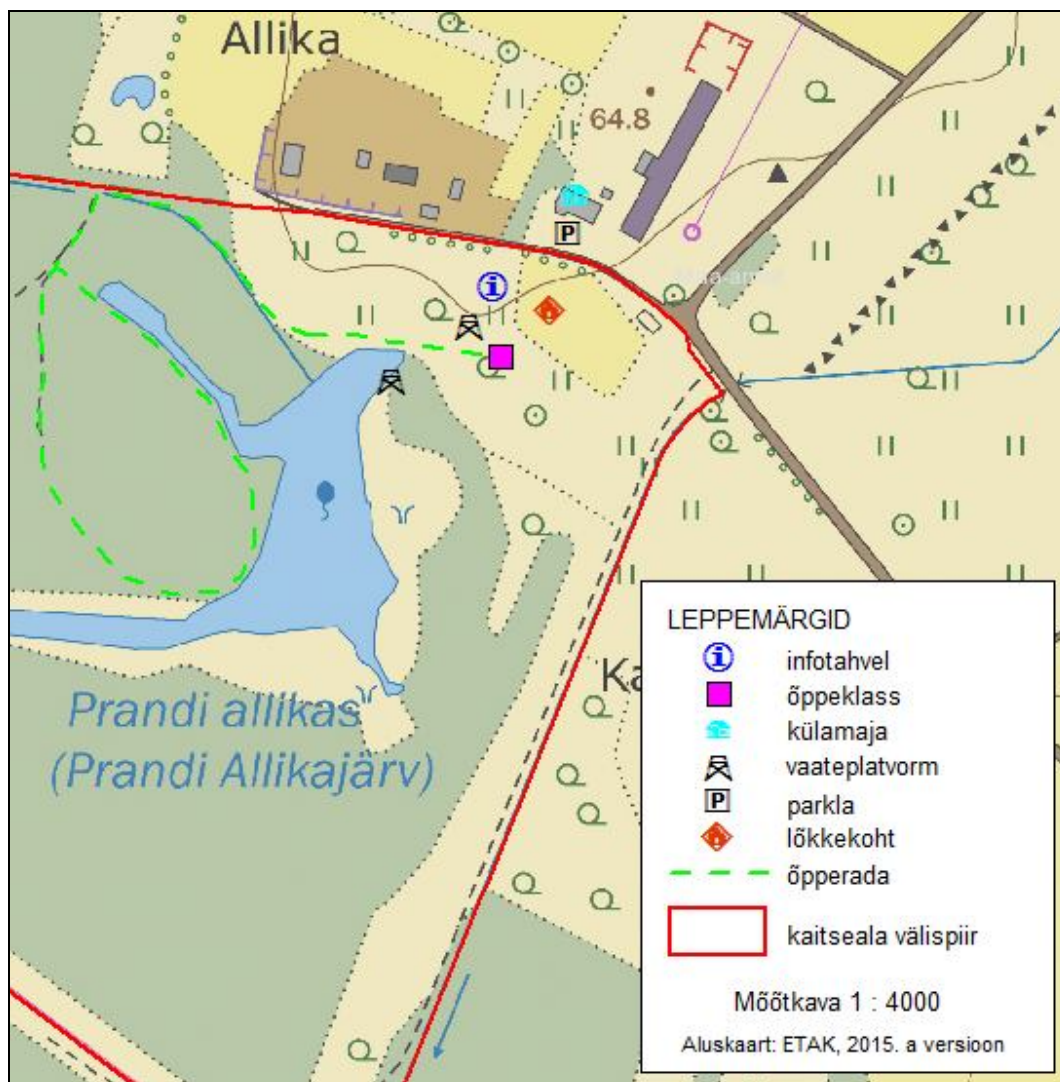
Väärtus	Seisund	Pikaajaline kaitse-eesmärk (30 a)	Ohutegurid	Meetmed	Kriteeriumid tulemuslikkuse hindamiseks	Oodatav tulemus kaitsekorraldus-perioodi lõpuks
2.1. Elustik						
Metsis (<i>Tetrao urogallus</i>) LKS – II; KE – jah; LiD – I; LoA – ei	2011. a vaatlus-andmete põhjal esines alal 1 kukega mäng. Märgitakse, et kuivenduse tagajärjel on mets muutunud ebasobivaks ja metsised on mänguala hüljanud	Mänguala on säilinud	Mänguala kvaliteedi halvenemine kuivenduse mõjul	Mänguala seisundi parandamiseks võib osutada vajalikuks loodusliku veerežiimi taastamine ja kujundusraie tegemine	Mänguala seisund	Mänguala on säilinud
Väike-konnakotkas (<i>Aquila pomarina</i>) LKS – I; KE – jah; LiD – I; LoA – ei	2002. a vaatluse põhjal pesitses alal 1 paar, pesas oli 1 poeg. Hilisemad andmed vaatluste kohta registris puuduvad	Väike-konnakotka pesitsemiseks sobiv elupaik on säilinud	-	-	Pesitsemiseks sobiv elupaik	Väike-konnakotka pesitsemiseks sobiv elupaik on säilinud
Völdas (<i>Gottus gobio</i>) LKS – III; KE – jah; LoD – II; LoA – jah	Völdasele sobiva elupaiga pindala on umbes 6 ha, liigi arvukus on madal	Liik on esindatud ja sobiv elupaik on säilinud 6 ha suurusel alal	-	-	Liigi olemasolu, elupaiga esinemine	Liik on esindatud ja sobiv elupaik on säilinud 6 ha suurusel alal

Väärtus	Seisund	Pikaajaline kaitse-eesmärk (30 a)	Ohutegurid	Meetmed	Kriteeriumid tulemuslikkuse hindamiseks	Oodatav tulemus kaitsekorraldusperioodi lõpuks
2.2. Kooslused						
Vähe- kuni keskoitelised kalgiveelised järved (3140) KE – jah; LoD – I; LoA – jah	Esinduslikkus määramata. 2012. a läbi viidud vee-elustiku inventuuri hinnangul elupaigatüüpi kaitsealal ei esine ja soovitatakse elupaigatüüp 3140 kaitse-eesmärkide hulgast eemaldada ning asendada elupaigatüübiga 7220* või 7160	Käesoleva kavaga elupaigatüübile 3140 eesmärke ei seata, kuna elupaigatüüpi kaitsealal ei esine	-	-	-	Täpse elupaigatüübi selgumine inventuuri käigus ja kaitseala kaitse-eesmärgi muutmine
Jõed ja ojad (3260) KE – jah; LoD – I; LoA – jah	A (väga hea)	Elupaigatüübi säilimine 11,4 km pikkusel alal esinduslikkusega A	-	-	Elupaigatüübi pindala ja esinduslikkus	Elupaigatüübi säilimine 11,4 km pikkusel alal esinduslikkusega A
Lamminiidud (6450) KE – jah; LoD – I; LoA – jah	Kaitseala lamminiidud on raskesti ligipääsetavad, võsastunud ja neil puudub hooldus. 2010. a ELF soode inventuuri kohaselt on suures osas	Käesoleva kavaga elupaigatüübile 6450 eesmärke ei seata, sest kooslust kaitsealal ei esine	-	-	-	-

Väärtus	Seisund	Pikaajaline kaitse-eesmärk (30 a)	Ohutegurid	Meetmed	Kriteeriumid tulemuslikkuse hindamiseks	Oodatav tulemus kaitsekorraldus-perioodi lõpuks
	tegemist elupaigatüübiga 7140, B esinduslikkusega					
Aas-rebasesaba ja ürt-punanupuga niidud (6510) KE – jah; LoD – I; LoA – jah	B (hea)	Aas-rebasesaba ja ürt-punanupuga niitude pindala on vähemalt 1,8 ha ja esinduslikkus B	Võsastumine	Regulaarne hooldus	Elupaigatüübi pindala ja esinduslikkus	Aas-rebasesaba ja ürt-punanupuga niitude pindala on vähemalt 1,8 ha ja esinduslikkus B
Siirde- ja õõtsiksood (7140) KE – jah; LoD – I; LoA – jah	A	Siirde- ja õõtsiksoode pindala on vähemalt 41 ha ja esinduslikkus A	-	-	Elupaigatüübi pindala ja esinduslikkus	Siirde- ja õõtsiksoode pindala on vähemalt 41 ha ja esinduslikkus A
Liigirikkad madalsood (7230) KE – jah; LoD – I; LoA – jah	B	Liigirikaste madalsoode pindala on vähemalt 2 ha ja esinduslikkus B	-	-	Elupaigatüübi pindala ja esinduslikkus	Liigirikaste madalsoode pindala on vähemalt 2 ha ja esinduslikkus B
Vanad loodusemetsad (9010*) KE – jah; LoD – I; LoA – jah	C (arvestatav)	Elupaigatüübi täpse pindala selgumine inventuuri käigus	-	-	-	Elupaigatüübi täpse pindala selgumine inventuuri käigus
Rohunditerikkad kuusikud (9050) KE – jah; LoD – I; LoA – jah	B ja C	Rohunditerikaste kuusikute pindala on vähemalt 9 ha ja esinduslikkus B	-	-	Elupaigatüübi pindala ja esinduslikkus	Rohunditerikaste kuusikute pindala on vähemalt 9 ha ja esinduslikkus B ja C
Soostuvad ja soo-lehtmetsad (9080*) KE – jah; LoD – I; LoA – jah	B	Soostuvate ja soo-lehtmetsade pindala on vähemalt 560 ha ja esinduslikkus B	Kohati kuivenduse mõju	Kooslust läbivaid kraave ei hooldata	Elupaigatüübi pindala ja esinduslikkus	Soostuvate ja soo-lehtmetsade pindala on vähemalt 560 ha ja esinduslikkus B

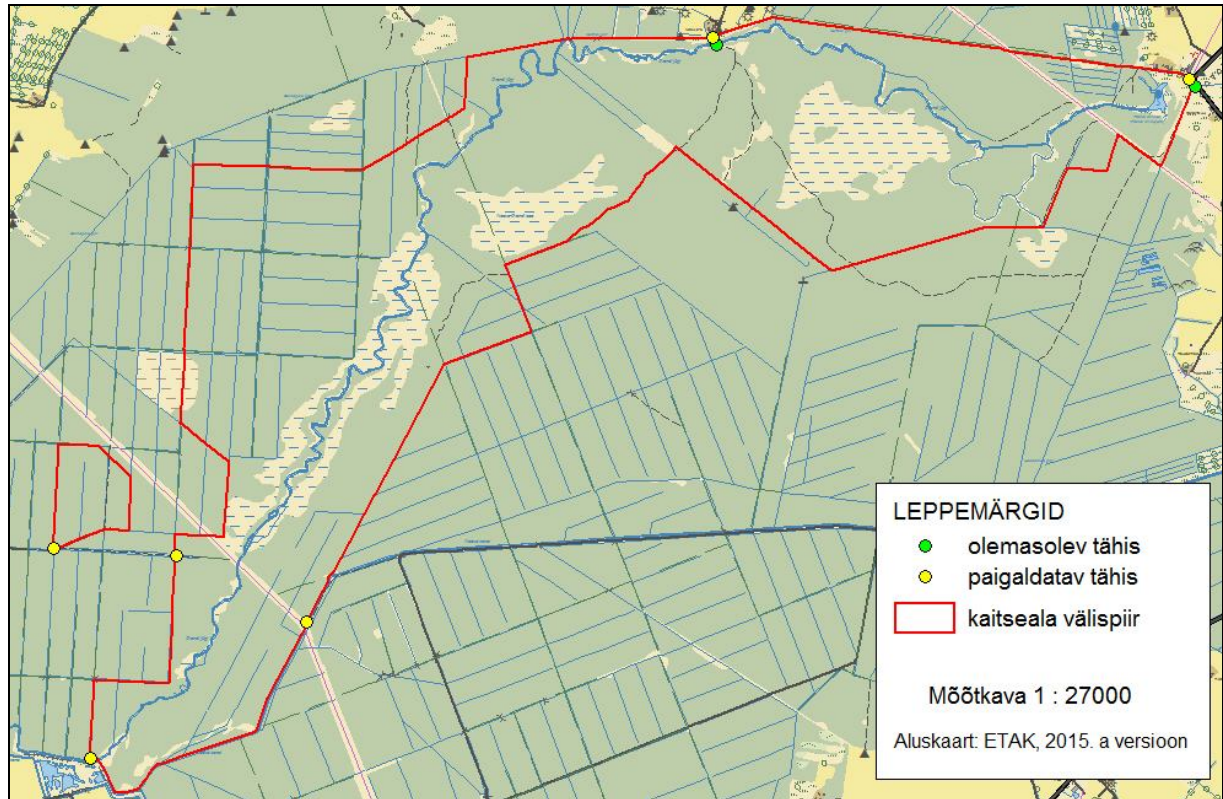
3. ALA JA SELLE VÄÄRTUSTE TUTVUSTAMINE NING KÜLASTUSKORRALDUS

Prandi looduskaitseala näol on tegemist suhteliselt looduslikuna säilinud metsa-, soo- ja mageveekooslustega. Kaitseala ei ole oluline loodusturismi sihtkoht, põhiliselt külastatakse Prandi allikat ja selle lähiümbrust ning Prandi jõge Veskiaru sillal. Kohaliku külaseltsi eestvedamisel on kaitsealale rajatud külastustaristu (joonis 3). Kaitsealal paikneb seda tutvustav infotahvel, vaateplatvormid, ettevalmistatud lõkkekoht, õppeklass ja õpperada. Õppeklassis saab läbi viia loodushariduslikke üritusi. Väljaspool kaitseala on külastajatele rajatud parkla ja külamaja. Taristu rajamise eesmärk on kaitseala väärtuste tutvustamine nii, et kaitseväärtused ei oleks ohustatud ja külastajad oleksid teadlikult suunatud. Olemasolev taristu on heas seisukorras.



Joonis 3. Prandi looduskaitseala külastustaristu (aluskaart: Maa-amet).

Kaitsealal paikneb teadaolevalt kaks keskmise suurusega piiritähis (joonis 4). Mõlemad tähised on varjava taimestiku tõttu külastajale halvasti nähtavad. Üks tähistest on paigaldatud kaitseala välispiirist eemale Prandi jõe äärde. Tähistele tuleb parema nähtavuse ja välispiiri ühese mõistetavuse huvides paigaldada kaitsealale viivate tavapäraste lähenemisteede lähedusse. Kaitseala tähistele tuleb vastavalt vajadusele hooldada.



Joonis 4. Prandi looduskaitseala tähised (aluskaart: Maa-amet).

Visioon

- Kaitsealal säilivad olulise inim mõjuta metsa-, soo- ja mageveekooslused. Külastuskoormus on madal ning olemasolev külastustaristu on hooldatud.

Eesmärk

- Kaitseala väärtused on säilinud, külastuskoormus on madal ning olemasolev külastustaristu on hooldatud.

4. KAVANDATAVAD KAITSEKORRALDUSLIKUD TEGEVUSED JA EELARVE

4.1. TEGEVUSTE KIRJELDUS

4.1.1. INVENTUURID, SEIRED, UURINGUD

4.1.1.1. Riiklik seire

Kaitsealal läbi viidavate riiklike seireprogrammide (eluslooduse mitmekesisuse ja maastike seire, põhjavee seire ning siseveekogude seire) jätkamine vastavalt seirekavale. Tegemist on I prioriteedi tegevusega, mida korraldab Keskkonnaagentuur (KAUR).

4.1.1.2. Prandi allika inventuur

Kaitseala kaitse-eesmärkide täpsustamiseks ja muutmiseks on vajalik inventeerida Prandi allikas (umbes 1 ha). Natura standardandmebaasi kohaselt on Prandi allika näol tegemist elupaigatüübiga vähe- kuni kesктоitelised kalgiveelised järved (3140). 2012. aastal kaitsealal läbi viidud vee-elustiku inventuuri andmetel seda elupaika kaitsealal ei esine ning nimetatud elupaigatüüp tuleks asendada elupaigatüübiga 7220* ja/või 7160. Täpne elupaigatüüp ja esinduslikkus peaks selguma inventuuri käigus. Tegemist on II prioriteedi tegevusega, mida korraldab Keskkonnaamet.

4.1.1.3. Metsaelupaigatüüpide inventuur

Kaitsealal tuleks andmete uuendamiseks inventeerida metsaelupaigatüübid vananenud (2001. a) inventuuriga aladel umbes 712 hektaril. Lisaks peab metsaelupaigatüüpide inventuur andma vastuse kujundusraiate ja veerežiimi taastamise osas metsise elupaiganõudlusest lähtuvalt. Tegemist on II prioriteedi tegevusega, mida korraldab Keskkonnaamet.

4.1.2. HOOLDUS, TAASTAMINE JA OHJAMINE

4.1.2.1. Liigi elupaiga taastamistööd

Kuivenduse tagajärjel on kaitsealal asuva metsise mänguala seisund muutunud metsisele ebasobivaks. Mänguala seisundi parandamiseks võib osutada vajalikuks loodusliku veerežiimi taastamine ja kujundusraie tegemine Tihase ja Seinapalu sihtkaitsevööndites. Taastamistöödele peab eelnema vajalike taastamistööde projekti koostamine. Töö täpne maksumus selgub projekti koostamise käigus. Tegemist on I prioriteedi tegevusega, mida korraldab Riigimetsa Majandamise Keskus (RMK).

4.1.2.2. Poolloodusliku koosluse hooldamine

Elupaigatüüpi aas-rebasesaba ja ürt-punanupuga niidud (6510) esineb kaitsealal 1,8 ha. Koosluse soodsa seisundi tagamiseks kaitsealal on vajalik regulaarne niitmine 1,8 ha. Koosluse

hooldamisel tuleb lähtuda aru- ja soostunud niitude hoolduskavas toodud juhistest (Mesipuu, 2011). Tegemist on I prioriteedi tegevusega, mida korraldab Keskkonnaamet.

4.1.3. TARISTU

4.1.3.1. Tähistamine

Kaitsealal paikneb teadaolevalt kaks keskmise suurusega piiritähis (joonis 4). Mõlemad tähised on varjava taimeestiku tõttu külastajale halvasti nähtavad. Üks tähistest on paigaldatud kaitseala välispiirist eemale Prandi jõe äärde ja on otstarbekas likvideerida. Tähistest tuleb parema nähtavuse ja piiri ühese mõistetavuse huvides paigaldada kaitsealale viivate tavapäraste lähenemisteede lähedusse. Kaitseala tähistest tuleb vastavalt vajadusele hooldada. Paigaldatav kaitseala tähistus on optimaalne, selle juures on arvestatud ala looduslike tingimusi ja tavapäraseid lähenemisteid. Tähistest paigaldamine on oluline, et teavitada ala külastavaid inimesi kaitseala paiknemisest ning ära hoida teadmatusel tuleneda võivaid ohtusid kaitseala väärtustele. Tegemist on II prioriteedi tegevusega, mida korraldab RMK.

4.1.3.2. Külastustaristu hooldamine

Kaitsealale on kohaliku külaseltsi eestvedamisel rajatud külastustaristu (kaitseala tutvustav infotahvel, vaateplatvormid, ettevalmistatud lõkkekoht, õppeklass ja õpperada), mida tuleb vastavalt vajadusele hooldada. Tegemist on III prioriteedi tegevusega, mida korraldavad huvilised.

4.1.4. KAVAD JA EESKIRJAD

4.1.4.1. Kaitse-eeskirja muutmine

Vastavalt inventuuride tulemustele tuleb 2020. aastal muuta kaitseala kaitse-eesmärke ja viia need vastavusse tegeliku olukorraga. Tegemist on II prioriteedi tegevusega, mida korraldab Keskkonnaamet.

4.1.4.2. Kaitsekorralduskava hindamine ja uuendamine

Kaitsekorralduskava tulemuslikkuse vahehindamine toimub 2020. aastal. Vajadusel uuendatakse ja kaasajastatakse väärtuste koondtabel, tegevuskava ning eelarve. Kava tulemuslikkuse lõplik hindamine ning uue kava koostamine viiakse läbi 2025. aastal. Tegemist on I prioriteedi tegevusega, mida korraldab Keskkonnaamet.

4.2 EELARVE

Eelarve tabelisse 2 on koondatud eelnevate analüüsidenä esitatud tööd, mis on täitmiseks käesoleva kaitsekorralduskavaga ettenähtud perioodi jooksul.

Tabelis on tegevused jaotatud vastavalt tegevuse olulisusele järgmistesse prioriteetsusklassidesse:

- 1) esimene prioriteet – hädavajalik tegevus, millela kaitse-eesmärkide täitmine planeeritavas ajavahemikus on võimatu, see on väärtuste säilimisele ja toimiva ohuteguri kõrvaldamisele suunatud tegevus; kaitsekorralduse tulemuslikkuse hindamiseks vajalik tegevus;
- 2) teine prioriteet – vajalik tegevus, mis on suunatud väärtuste taastamisele, eksponeerimisele ja potentsiaalsete ohutegurite kõrvaldamisele;
- 3) kolmas prioriteet – soovituslik tegevus ehk tegevus, mis aitab kaudselt kaasa väärtuste säilimisele ja taastamisele ning ohutegurite kõrvaldamisele.

Tabel 2. Tegevuskava ja eelarve

Jrk	Tegevuse nimetus	Tegevuse tüüp	Korraldaja	Priori- teet	2016	2017	2018	2019	2020	2021	2022	2023	2024	2025	Maksumus kokku
					Sadades eurodes										
Inventuurid, seired, uuringud															
4.1.1.1.	Riiklik seire	Riiklik seire	KAUR	I	X	X	X	X	X	X	X	X	X	X	X
4.1.1.2.	Prandi allika inventuur	Inventuur	KeA	II		6									6
4.1.1.3.	Metsaelupaigatüüpide inventuur	Inventuur	KeA	II			70								70
Hooldus, taastamine ja ohjamine															
4.1.2.1.	Veerežiimi taastamine	Liigi elupaiga taastamistöö	RMK	I				30	200	200					430
4.1.2.2.	Poolloodusliku koosluse (6510) hooldamine	Koosluse hooldustöö	KeA	I	2	2	2	2	2	2	2	2	2	2	20
Taristu															
4.1.3.1.	Tähistamine	Kaitsealuste objektide tähistamine	RMK	II		X			X			X			X
4.1.3.2.	Külastustaristu hooldamine	Radade ja puhkekohtade hooldamine	H	III	X	X	X	X	X	X	X	X	X	X	X
Kavad, eeskirjad															
4.1.4.1.	Kaitse-eeskirja muutmine	Kaitsekorra muutmine	KeA	II					X						X
4.1.4.2.	Kaitsekorralduskava tulemuslikkuse vahehindamine ja uuendamine	Tegevuskava	KeA	I					X					X	X
					Kokku										526

KeA – Keskkonnaamet; RMK – Riigimetsa Majandamise Keskus; KAUR – Keskkonnaagentuur; H – huvilised

KASUTATUD MATERJALID

Allikmaterjalid:

EELIS (Eesti Looduse Infosüsteem).

eElurikkus: <http://elurikkus.ut.ee/> .

Eesti Maaülikooli Põllumajandus- ja keskkonnainstituudi Limnoloogiakeskus, 2012. Prandi looduskaitseala (Prandi loodusala) vee-elustiku inventuur.

Eesti riiklik keskkonnaseire programm: <http://seire.keskkonnainfo.ee/>.

Kotkaklubi, 2009. Väike-konnakotka kaitse tegevuskava aastateks 2009-2013.

Natura standardandmebaas: <http://natura2000.eea.europa.eu/>.

Paal, J., 2007. Loodusdirektiivi elupaigatüüpide käsiraamat. Keskkonnaministeerium, Tallinn.

Õigusaktid:

Euroopa Komisjonile esitatav Natura 2000 võrgustiku alade nimekiri (RTL 2004, 111, 1758).

Looduskaitseeadus (RT I 2004, 38, 258).

Kaitstava loodusobjekti tähistamise kord ja tähised (RTL 2004, 78, 1255).

Prandi looduskaitseala kaitse-eeskiri (RT I 2006, 26, 194).

LISA

PRANDI LOODUSKAITSEALA KAITSE-EESKIRI¹

Vastu võetud 26.05.2006 nr 121
RT I 2006, 26, 194
jõustumine 11.06.2006

Määrus kehtestatakse «Looduskaitseaduse» § 10 lõike 1 alusel.

1. PEATÜKK ÜLDSÄTTED

§ 1. PRANDI LOODUSKAITSEALA KAITSE-EESMÄRK

(1) Prandi looduskaitseala² (edaspidi *kaitseala*) kaitse-eesmärk on:

1) nõukogu direktiivi 92/43/EMÜ looduslike elupaikade ning loodusliku loomastiku ja taimestiku kaitse kohta I lisas nimetatud elupaigatüüpide – vähe- kuni kesktoiteliste kalgiveeliste järvede (3140)³, jõgede ja ojade (3260), lamminiitude (6450), aas-rebasesaba ja ürt-punanupuga niitude (6510), siirde- ja õõtsiksoode (7140), liigirikaste madalsoode (7230), vanade loodumetsade (9010*), rohunditerikaste kuusikute (9050) ning soostuvate ja soo-lehtmetsade (9080) kaitse;

2) nõukogu direktiivi 92/43/EMÜ II lisas nimetatud liigi – hariliku võldase (*Cottus gobio*), kes on ühtlasi III kategooria kaitsealune liik, elupaiga kaitse;

3) nõukogu direktiivi 79/409/EMÜ loodusliku linnustiku kaitse kohta I lisas nimetatud linnuliikide, kellest üks on I ja teine II kategooria kaitsealune liik, kaitse.

(2) Kaitseala maa- ja veeala jaguneb vastavalt kaitsekorra eripärale ja majandustegevuse piiramise astmele Prandi, Seinapalu, Takkamäe ja Tihase sihtkaitsevööndiks.

(3) Kaitsealal tuleb arvestada «Looduskaitseaduses» sätestatud piiranguid käesolevas määruses sätestatud erisustega.

§ 2. KAITSEALA ASUKOHT

(1) Kaitseala asub Järva maakonnas Koigi vallas Koigi ja Prandi külas ning Paide vallas Nurmsi, Seinapalu ja Veskiaru külas.

(2) Kaitseala välispiir ja vööndite piirid on esitatud kaardil määruse lisas⁴.

§ 3. KAITSEALA VALITSEJA

Kaitseala valitseja on Keskkonnaamet.
[RT I 2009, 7, 48 - jõust. 01.02.2009]

2. PEATÜKK KAITSEALA KAITSEKORD

§ 4. LUBATUD TEGEVUS

(1) Inimestel on lubatud viibida, pidada jahti ja püüda kala kogu kaitsealal, välja arvatud käesoleva määrusega sätestatud juhtudel sihtkaitsevööndis.

(2) Füüsilise isiku või eraõigusliku juriidilise isiku omandis oleval kinnisasjal viibimine on lubatud, arvestades «Asjaõigusseaduses» ja «Looduskaitseaduses» sätestatut.

(3) Telkimine ja lõkke tegemine kaitsealal on lubatud üksnes kaitseala valitseja nõusolekul selleks ettevalmistatud ja tähistatud kohtades.

(4) Kaitsealal on lubatud rahvaürituste korraldamine selleks ettevalmistatud ja tähistatud kohtades ning kuni 50 osalejaga rahvaürituste korraldamine selleks ettevalmistamata kohtades. Rohkem kui 50 osalejaga rahvaürituste korraldamine selleks ettevalmistamata kohtades on lubatud üksnes kaitseala valitseja nõusolekul.

(5) Kaitseala teedel on lubatud sõidukiga sõitmine ja kaitseala vetel mootoriga ujuvvahendiga sõitmine. Sõidukiga sõitmine väljaspool teid, maastikusõidukiga sõitmine ja mootoriga ujuvvahendiga sõitmine on lubatud järelevalve- ja päästetöödel, käesoleva kaitse-eeskirjaga lubatud töödel, kaitseala valitsemisega seotud töödel ning kaitseala valitseja nõusolekul teostatavas teadustegevuses.

(6) Kaitseala valitseja nõusolekul on lubatud:

1) olemasolevate maaparandussüsteemide hoiutööd ja veerežiimi taastamine;

2) kaitsealuste liikide elutingimuste säilitamiseks vajalik tegevus;

3) tee rajamine, tehnovõrgu rajatise või tootmisotstarbeta ehitise püstitamine kaitsealal paikneva kinnistu või kaitseala tarbeks ja olemasolevate ehitiste hooldustööd;

4) koosluste kujundamine vastavalt kaitse-eesmärgile Prandi, Seinapalu ja Tihase sihtkaitsevööndis;

5) poollooduslike koosluste ilme ja liigikoosseisu tagamiseks vajalik tegevus Prandi sihtkaitsevööndis.

§ 5. KEELATUD TEGEVUS

(1) Kaitsealal on keelatud:

1) majandustegevus;

2) loodusvarade kasutamine;

3) metsa kõrvalsaaduste varumine, välja arvatud marjade ja seente korjamine;

4) inimeste viibimine Tihase sihtkaitsevööndis 1. veebruarist 30. maini (kaasa arvatud) kella 17-st õhtul kella 11-ni hommikul ning Takkamäe sihtkaitsevööndis 15. märtsist 31. augustini (kaasa arvatud), välja arvatud järelevalve- ja päästetöödel, kaitseala valitsemisega seotud tegevuses ning kaitseala valitseja nõusolekul teostatavas teadustegevuses.

(2) Kaitseala valitseja nõusolekuta on kaitsealal keelatud:

- 1) muuta katastriüksuse kõlvikute piire ja sihtotstarvet;
- 2) koostada maakorralduskava ja teostada maakorraldustoiminguid;
- 3) väljastada metsamajandamiskava;
- 4) kehtestada detailplaneeringut ja üldplaneeringut;
- 5) anda nõusolekut väikeehitise, sealhulgas lautri või paadisilla ehitamiseks;
- 6) anda projekteerimistingimusi;
- 7) anda ehitusluba.

§ 6. VAJALIK TEGEVUS

Prandi sihtkaitsevööndis on poollooduslike koosluste esinemisaladel nende ilme ja liigikoosseisu tagamiseks vajalik heina niitmine, loomade karjatamine, puu- ja põõsarinde kujundamine ja harvendamine või raadamine.

§ 7. TEGEVUSE KOOSKÕLASTAMINE

(1) Kaitseala valitseja ei kooskõlasta tegevust, mis kaitse-eeskirja kohaselt vajab kaitseala valitseja nõusolekut, kui see võib kahjustada kaitseala kaitse-eesmärgi saavutamist või seisundit.

(2) Kui tegevust ei ole kaitseala valitsejaga kooskõlastatud või tegevuses ei ole arvestatud kaitseala valitseja kirjalikult seatud tingimusi, mille täitmisel tegevus ei kahjusta kaitseala kaitse-eesmärgi saavutamist või seisundit, ei teki isikul, kelle huvides nimetatud tegevus on, vastavalt «Haldusmenetluse seadusele» õiguspärasust sellise tegevuse õiguspärasuse osas.

(3) Keskkonnaministeeriumil või Keskkonnaametil on keskkonnamõju hindamise järelevalvajana õigus määrata kaitseala kaitseks keskkonnanõudeid, kui kavandatav tegevus võib kahjustada kaitseala kaitse-eesmärgi saavutamist või seisundit.

[RT I 2009, 7, 48 - jõust. 01.02.2009]

¹Nõukogu direktiiv 92/43/EMÜ looduslike elupaikade ning loodusliku loomastiku ja taimestiku kaitse kohta (EÜT L 206, 22.07.1992, lk 7–50; C 241, 29.08.1994, lk 175; L 305, 8.11.1997, lk 42–65; L 236, 23.09.2003, lk 667–702; L 284, 31.10.2003, lk 1–53) ja nõukogu direktiiv 79/409/EMÜ loodusliku linnustiku kaitse kohta (EÜT L 103, 25.04.1979, lk 1–18; L 291, 19.11.1979, lk 111; L 319, 7.11.1981, lk 3–15; L 233, 30.08.1985, lk 33–41; L 302, 15.11.1985, lk 218; L 100, 16.04.1986, lk 22–25; L 115, 8.05.1991, lk 41–55; L 164, 30.06.1994, lk 9–14; C 241, 29.08.1994, lk 175; L 223, 13.08.1997, lk 9–17; L 236, 23.09.2003, lk 667–702).

²Prandi looduskaitseala on moodustatud ENSV Paide Rajooni RSN Täitevkomitee 26. jaanuari 1981. a otsusega nr 15 «Uute looduskaitseobjektide arvele võtmise kohta» kaitse alla võetud Prandi allikate baasil. Tulenevalt Vabariigi Valitsuse 5. augusti 2004. a korralduse nr 615-k «Euroopa Komisjonile esitatav Natura 2000 võrgustiku alade nimekiri» lisa 1 punkti 2 alapunktist 306 hõlmab kaitseala Prandi loodusala, kus tegevuse kavandamisel tuleb hinnata selle mõju loodusala kaitse-eesmärkidele, arvestades Natura 2000 võrgustiku alade suhtes kehtivaid erisusi.

³Sulgudes on siin ja edaspidi kaitstava elupaigatüübi koodinumber vastavalt nõukogu direktiivi 92/43/EMÜ I lisale. Tärmiga (*) on tähistatud esmatähtsad elupaigatüübid.

⁴Kaitseala välispiir ja vööndite piirid on märgitud määruse lisas esitatud kaardil Eesti põhikaardi (mõõtkava 1:10 000) alusel, kasutades maakatastri andmeid seisuga juuni 2004. a.

Ala kaardiga saab tutvuda Keskkonnaametis, Keskkonnaministeeriumis, keskkonnaregistris ning maainfosüsteemis (www.maaamet.ee).
[RT I 2010, 13, 70 - jõust. 01.04.2010]