

Valgesoo looduskaitseala kaitsekorralduskava 2017-2026



Keskkonnaamet 2016



SISUKORD

1	SISSEJUHATUS	6
1.1	Ala iseloomustus.....	6
1.1.1	Valgesoo looduskaitseala üldandmed	6
1.1.2	Maastikuline iseloomustus.....	10
1.2	Maakasutus	13
1.3	Huvigrupid.....	16
1.4	Kaitsekord.....	17
1.5	Uuritus	18
1.5.1	Läbiviidud inventuurid ja uuringud	18
1.5.2	Riiklik seire.....	19
1.5.3	Inventuuride ja uuringute vajadus.....	23
2	VÄÄRTUSED JA KAITSE-EESMÄRGID.....	25
2.1	Elupaigad.....	25
2.1.1	Sood	27
2.1.1.1	Rabad (*7110).....	27
2.1.2	Metsad.....	28
2.1.2.1	Vanad loodusmetsad (*9010)	28
2.1.2.2	Siirdesoo- ja rabametsad (*91D0)	30
2.2	Maastik	32
3	KAITSEALA JA SELLE VÄÄRTUSTE TUTVUSTAMINE NING KÜLASTUSKORRALDUS	34
3.1	Visioon ja eesmärk	34
3.2	Külastusobjektid ja –rajatised.....	36
3.3	Viidad, infostendid ja piiritähised	38
3.4	Infomaterjalid ja trükised.....	38
3.5	Loodusharidus ja teavitustöö	39
4	KAVANDATAVAD KAITSEKORRALDUSLIKUD TEGEVUSED JA EELARVE.....	41

4.1	Tegevuste kirjeldused	41
4.1.1	Inventuurid, seired, uuringud	41
4.1.2	Maastik.....	42
4.1.2.1	Maastiku taastamistöö.....	42
4.1.3	Taristu	43
4.1.3.1	Külastuskoormuse reguleerimine.....	43
4.1.3.2	Infotahvlite rajamine.....	44
4.1.3.3	Radade ja puhkekohtade hooldamine	45
4.1.4	Tähistamine.....	46
4.1.4.1	Tähiste rajamine.....	46
4.1.5	Tegevuskavad ja eeskirjad	46
4.1.5.1	Kaitsekorralduskava tulemuslikkuse hindamine ja kava uuendamine.....	47
4.1.6	Kaitseala tutvustamine ja keskkonnaharidus	47
4.1.6.1	Trükiste väljaandmine ja infotahvlite koostamine.....	47
4.1.6.2	Teabepäevade korraldamine	47
4.2	Eelarve.....	48
5	KAITSEKORRALDUSE TULEMUSLIKKUSE HINDAMINE	51
6	KASUTATUD KIRJANDUS.....	52
7	LISAD.....	55
7.1	Lisa 1 Valgesoo maastikukaitseala kaitse-eeskiri	55
7.2	Lisa 2 Väärtuste koondtabel	58
7.3	Lisa 3 Avalikustamise materjalid	59
7.4	Lisa 4 Skeemid	66
7.5	Lisa 5 Fotod.....	68
7.6	Lisa 6 Ettepanek Natura 2000 standardandmebaasis elupaiga-andmestiku muutmiseks	

Vastavalt looduskaitseaduse § 25-le on kaitsekorralduskava kaitstavate loodusobjektide alapõhise kaitse korraldamise aluseks. Kaitsekorralduskava annab soovitusel kaitseala valitsejale kaitse-eesmärkide saavutamise parimatest viisidest, kuid ei loo õigusi ega kohustusi kolmandatele isikutele.

Kaitsekorralduskava kinnitab Keskkonnaameti peadirektor. Teave kaitsekorralduskava kinnitamise kohta avalikustatakse Keskkonnaameti kodulehel.

Käesoleva Valgesoo looduskaitseala kaitsekorralduskava (edaspidi ka *KKK*) eesmärk on:

- anda lühike ülevaade kaitstavast alast (edaspidi *ala*) - selle kaitsekorraldusest, kaitse-eesmärkidest, rahvusvahelisest staatusest, maakasutusest, huvigruppidest ning alal läbiviidavast riiklikust seirest;
- analüüsida ala eesmärke ning anda hinnang iga põhiväärtuseks oleva liigi, elupaiga vms väärtuse seisundile;
- arvestades alale seatud eesmärke määrata mõõdetavad kaitse-eesmärgid ja kaitsekorralduse oodatavad tulemused kaitsekorraldusperioodi lõpuks ning 30 aasta perspektiivis;
- anda ülevaade peamistest väärtusi mõjutavatest teguritest, kirjeldada kaitseks vajalikke meetmeid koos oodatavate tulemustega;
- määrata põhiväärtuste säilimisele, taastamisele ja tutvustamisele suunatud kaitsekorralduslike tegevuste elluviimise plaan koos tööde mahu, koha, ulatuse kirjelduse ja orienteeruva maksumusega;
- luua alusdokument kaitseala kaitsekorralduslike tööde elluviimiseks ja rahastamiseks.

Kaitsekorralduskava koostamisel viidi läbi 2 kaasamiskoosolekut. Esmane kaasamiskoosolek toimus 19.12.2012 ning avalikustamiskoosolek 24.09.2013, mõlemad viidi läbi Kiidjärve raamatukogu ruumides.

Lisaks toimus 09.04.2013 arutelu Kiidjärve looduskeskuses, kus kohtuti looduskeskuse juhi Tiina Ilvesega ning kohaliku loodusvahiga, 27.03.2013 toimus arutelu Ants-Johannes Martiniga (koosoleku memo lisas 4) ning 19.07.2012 kohtuti Kiidjärve looduskeskuses kunagise

metsäulema, RMK loodusõppe spetsialisti ning Valgesoo matkaradade süsteemi väljatöötaja Ain Erikuga. Kõigil kohtumistel saadud info oli vajalik kaitsekorralduskava väärtuste ja mõjutegurite välja selgitamiseks. Koosoleku protokollid on esitatud lisas 3.

Kava koostamist koordineeris Keskkonnaameti Põlva-Valga-Võru regiooni kaitse planeerimise spetsialist Tiina Troškin.

Kava koostamisel osalesid Kobras AS eksperdid Teele Nigola (tel 730 0312, e-post teele@kobras.ee), Urmas Uri, Kadi Kukk, Priit Vabamäe, Ene Kõnd; Eesti Maaülikooli eksperdid Kalev Sepp (e-post kalev.sepp@emu.ee) ja Janar Raet ning ornitoloog Riho Marja.

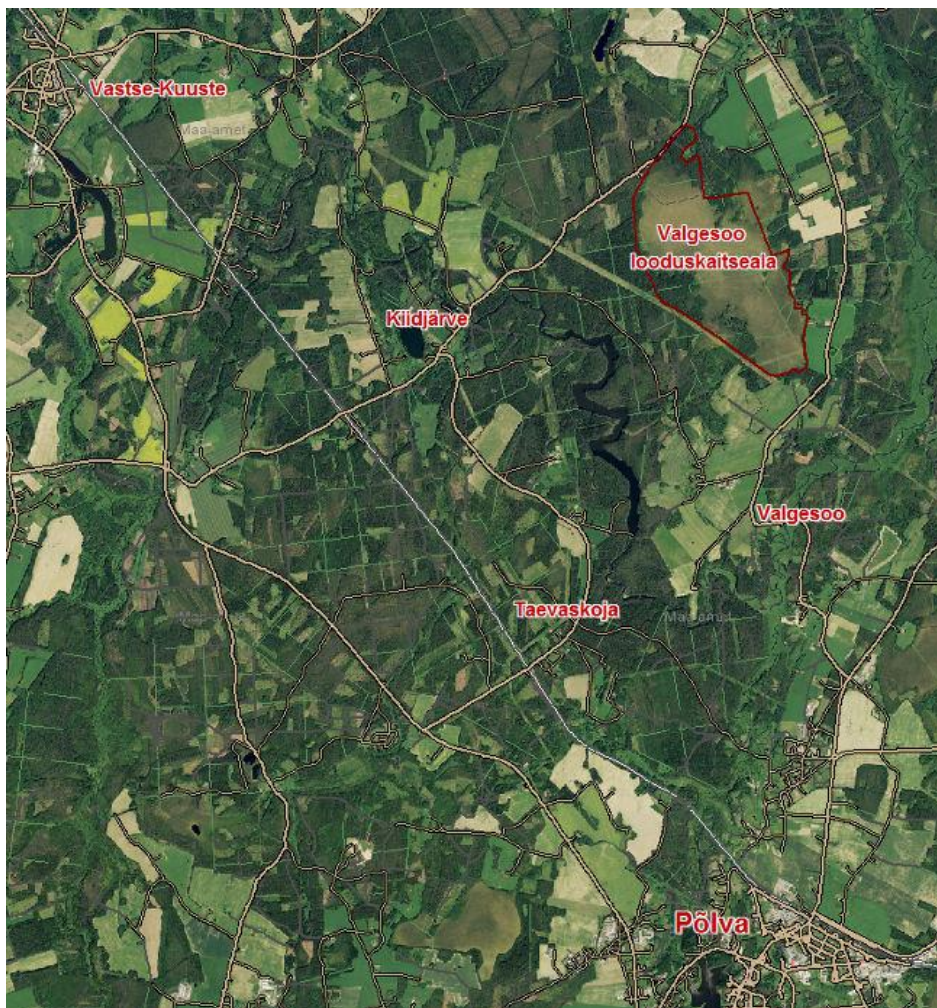
Kaitsekorralduskava on valminud „Riikliku struktuurivahendite kasutamise strateegia 2007-2013“ ja sellest tuleneva „Elukeskkonna arendamise rakenduskava“ prioriteetse suuna „Säästva keskkonnakasutuse infrastruktuuride ja tugisüsteemide arendamine“ meetme „Kaitsekorralduskavade ja liikide tegevuskavade koostamine looduse mitmekesisuse säilitamiseks“ programmi alusel Euroopa Regionaalarengu Fondi vahenditest.

1 SISSEJUHATUS

1.1 ALA ISELOOMUSTUS

1.1.1 Valgesoo looduskaitseala üldandmed

Valgesoo looduskaitseala (loodusala) asub Põlva maakonna põhjaosas Vastse-Kuuste ja Põlva vallas ning jääb Põlva linnast enam kui 8 km kaugusele põhja suunda (joonis 1).



Joonis 1 Valgesoo looduskaitseala asukohaskeem (Maa-amet)

Valgesoo looduskaitseala pindala selle uutes kavandatavates piirides on 347,27 ha (karteesian). Kaitsekorralduskava koostamise ajal kehtiva kaitse-eeskirja järgi on ala pindala 354,0 ha (karteesian) ning tüübilt on tegemist maastikukaitsealaga. Uutest piiridest on välja arvatud Kohatu maaüksus (kü tunnus: 87202:002:1046).

Kaitsekorralduskava on koostatud lähtudes Valgesoo looduskaitseala kaitse-eeskirjast (lisa 1).

Valgesoo looduskaitseala territoorium võeti kaitse alla 25.05.1981, mil Eesti NSV Ministrite Nõukogu asutas oma määrusega nr 340 "Sookaitsealade moodustamise kohta" sookaitseala. Kaitsekorralduskava koostamise ajal kehtiv kaitse-eeskiri on kinnitatud Vabariigi Valitsuse 15.09.2016. a määrusega nr 100 „Valgesoo maastikukaitseala kaitse-eeskiri“.

Natura 2000 võrgustikku kuuluv Valgesoo loodusala on moodustatud Valgesoo maastikukaitseala baasil. Vastavalt Natura 2000 standardandmebaasile on loodusala pindala 352,19 ha (ca 2 ha suurune erinevus tuleneb pindala määramisest sfäärilises (*spherical*) süsteemis).

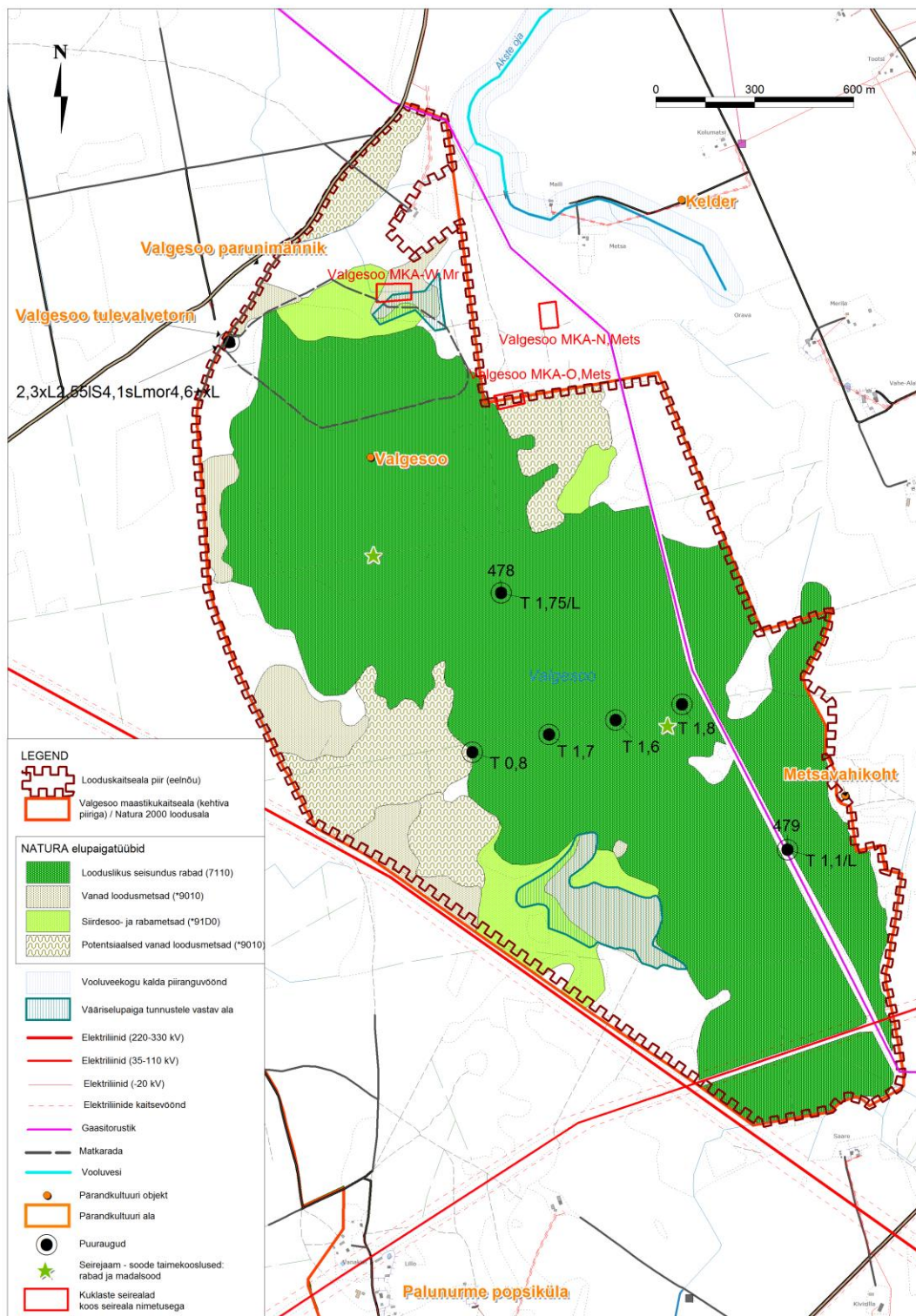
Vastavalt Euroopa Komisjonile esitatavale Natura 2000 võrgustiku alade nimekirjale (vastu võetud 05.08.2004 nr 615) on Valgesoo loodusala moodustatud loodusdirektiivi I lisa elupaigatüüpide kaitseks. Kaitstavad elupaigatüübid: rabad (*7110), vanad looduspõõsad (*9010), siirdesoo- ja rabapõõsad (*91D0).

Vastavalt kaitse-eeskirjale on kaitseala eesmärk kaitsta ja tutvustada Kagu-Eestile iseloomulikke lamedapinnalist puis-puhmaraba ja seda ümbritsevaid metsakooslusi ning kaitsta ja säilitada elupaigatüüpe, mida nõukogu direktiiv 92/43/EMÜ looduslike elupaikade ning loodusliku loomastiku ja taimestiku kaitse kohta (EÜT L 206, 22.07.1992, lk 7-50) nimetab I lisas. Need on rabad (*7110), vanad looduspõõsad (*9010) ning siirdesoo- ja rabapõõsad (*91D0).

EELIS'e andmetel (info seisuga 1.10.2013) Valgesoo looduskaitsealal I ja II kaitsekategooriasse kuuluvaid taime-, looma- ja linnuliike ei esine. Valgesoo looduskaitsealal on esindatud III kaitsekategooriasse kuuluv laanekuklane (*Formica aquilonia*) (Seireprojekti „Metsakuklaste seire“ 1998. aasta aruanne).

Valgesoo looduskaitsealale ei jää ühtegi kultuurimälestist. Valgesoo, Valgesoo tulevalvetorn ja kaitseala loodepiiril torni ümbruses asuv „parunimännik“ on pärandkultuuri objektideks, Valgesoo raba on määratletud kui ürglooduse objekt. EELIS’ e andmetel asub kaitsealal kaks seirejaama. Lisaks asub riikliku eluslooduse mitmekesisuse ja maastike seire alamprogrammi „Ohustatud putukad: kuklased“ 2011. aasta aruande kohaselt alal kaks kuklaste seireala (joonis 2).

Valgesoo looduskaitsealal elamuid ei ole, lähemad majapidamised jäävad Akste, Valgesoo ja Kiidjärve külasse.



Joonis 2 Valgesoo looduskaitseala kaitsekorralduskava piirangute kaart

1.1.2 Maastikuline iseloomustus

Valgesoo looduskaitseala asub Ahja jõe lookes, liivapinnases olevas lamedas orus. Kaitseala on loode-kagu suunaline, mille pikem telg on 2 korda selle ristiteljest pikem ja ligikaudsed mõõtmed on 1,5 km ja 3 km. Ahja jõe org jääb kaitseala piiridest edela suunas ca 800 m, lõuna-kagu suunas ca 1,2 km ja ida suunas ca 1,3 km kaugusele. Ahja jõe orus jääb jõgi ca 32 meetri kõrgusele merepinnast looduskaitsealast ida pool ning kuni 48 m kõrgusele läänes. Looduskaitseala (soo) reljeef on tasane, valdavalt absoluutkõrgusel 64-65 m, seega rabapinna kõrgus jõest on 20-30 meetrit kõrgemal (Maa-ameti reljeefikaart). Alale ulatub Ahja jõe ja Valgesoo tuumala T7 rohevõrgustiku ala (Põlva maakonna asustust ja maakasutust suunavad keskkonnatingimused).

Tegemist on Kagu-Eestile iseloomuliku ja suhteliselt tiheda puistu ning suure katvusega puhmarindega rabaga, kus levivad rabadele tüüpilised taimeliigid (Pajula, 2011). Valgesoo on mätтарaba-rabamänniku vahepealse iseloomuga, hõredamates osades pigem tihe puisraba, tihedamates pigem hõre rabamännik. Metsadest on kaitsealal levinud vanad loodusmetsad ning siirdesoo- ja rabametsad. Raba üleminek mineraalmaaks on üldiselt järsk ja seetõttu piirab rabametsa vaid kitsa ribana siirdesoomets (Valgesoo looduskaitseala infovoldik).

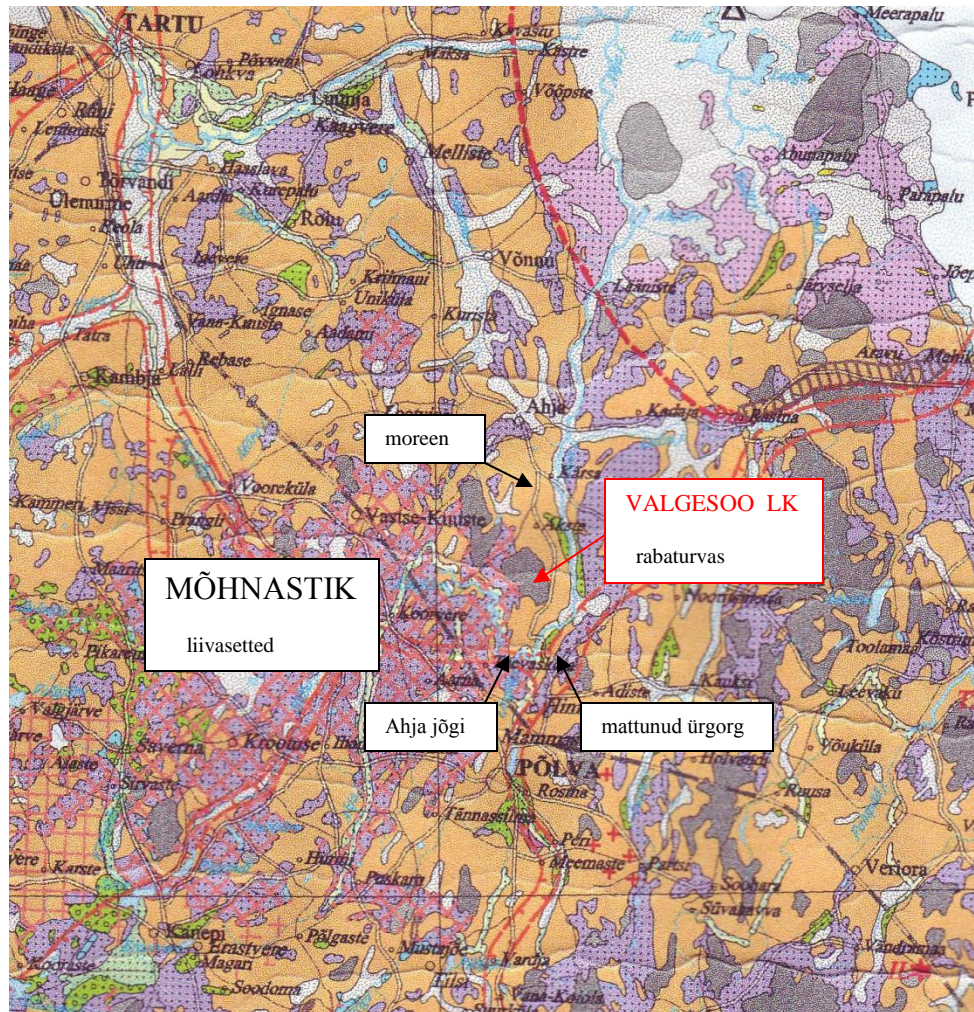
Ala paikneb Kesk-Devoni Burtnieki lademe heledavärviliste ja põimkihiliste liivakivide, aleuroliitide avamusalal (joonis 3). Valgesoost lõunasse jäävast Ahja jõe (ürg)orust omakorda veidi lõuna pool oleva mattunud ürgoru ja ka lõunast põhja voolava Ahja jõe lisajõe Orajõe oru piirkonnas oleva mattunud ürgoru piires on Kesk-Devoni Aruküla lademe kivimite avamusala. Devoni ladestu Burtnieki ja Aruküla lademete punakate kivimite kogupaksus võib jääda 200 m piiresse ning aluspõhja pealispinna kõrgusvahed on küllaltki märkimisväärsed (50-100 m), eriti mattunud ürgorgude piires. Valgesoo looduskaitsealast edelasse jääva Ahja jõe keskjooksu, ürgoru veerude ja lähiümbruse kaitseks on moodustatud Ahja jõe ürgoru maastikukaitseala (Hendrikson & Ko, 2008). Ahja jõe ürgorus leidub rohkesti aluspõhjapaljandeid (Suur ja Väike Taevaskoda), viimased on kohati kerged alluma erosioonile, sest liivakivi on nõrgalt tsementeerunud.



Joonis 3 Aluspõhja avamusalad ja mattunud ürgorud Valgesoo looduskaitseala lähipiirkonnas (Maa-amet)

Aluspõhjakivimeid katavad piirkonnas kvaternaarisetted väga varieeruva paksusega. Pinnakatte paksus on mõjutatud aluspõhja reljeefist ning jääajaeelsetest ürgorgudest. Pinnakatteks on viimase jäätumise lõpuks liustikust väljasulanud ja sulamisvee poolt ümberstatatud moreen. Pindmise kihi, s.t mullahorisondi moodustab turvas, mille lamamiks on liiv ja savi (Kink jt, 1998) (joonis 4).

Soo on tekkinud lamedapõhjalises nõos mineraalmaa (liiv) soostumisel. Geomorfoloogiliselt paikneb rabasoo moreentasandikul, soost loodesse jääb künklik moreenreljeef (moreen, kruus, liivasetted) ja mõhnastik ning soost lääne-edelas leidub kohalike jääpaisjärvede ja jääjärvede setteid (joonis 4).

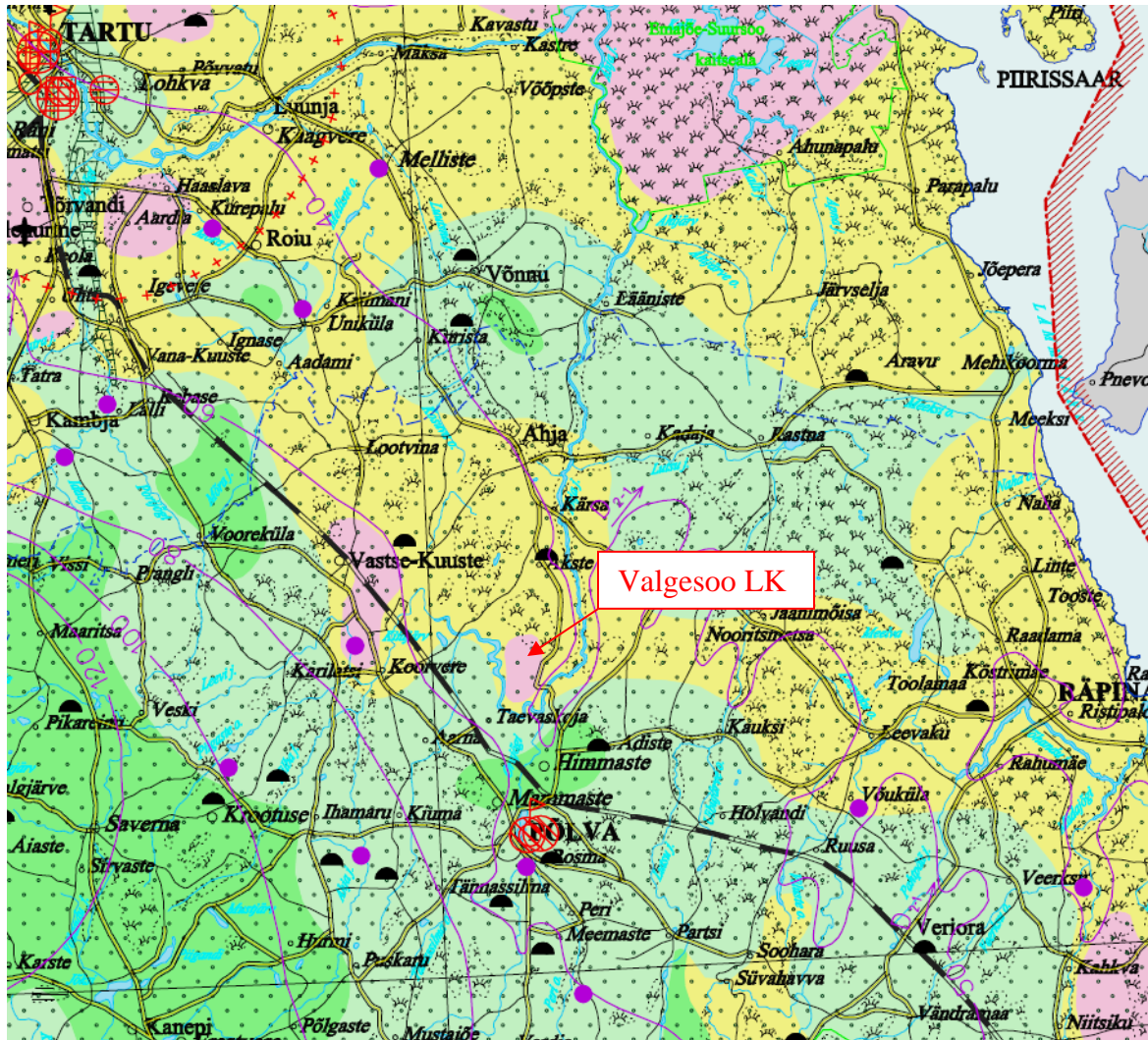


Joonis 4 Põlva lähiümbruse geomorfoloogiline ülevaade ja kvaternaarisetete esinemine (alus: Eesti Kvaternaarisetted. Eesti Geoloogiakeskus, 1999)

Praktiliselt kogu turbalasundi moodustab rabaturvas (Orru, 1992). Tegemist on sügava (enam kui 1 m) rabamullaga ja mullaprofiil koosneb vaid turbahorisondist. Rabalasundi paksus on 1,3-1,8 meetrit (Orru jt, 1976, 1992; “Vastse-Kuuste valla üldplaneeringu keskkonnamõju strateegilise hindamise aruanne, 2009). Valdavalt esineb kanarbikulisterohket puisraba, kuid esineb ka jänesekapsa kuusikuid ja männikuid ning pohlamännikuid. Esineb kaks laigukest lagedamat ala, kus kasvavad kanarbikulised.

Eesti põhjavee kaitstuse kaardi (Eesti Geoloogiakeskus OÜ; 2001) põhjal on Valgesoo rabas esimene aluspõhjaline põhjaveekiht reostuse eest nõrgalt kuni keskmiselt kaitstud (joonis 5).

Valgesoo on kuivendamisest oluliselt mõjutamata, soo kirdepiirile jääb riivamisi Akste maaparandussüsteemi (-ehitise) ala.



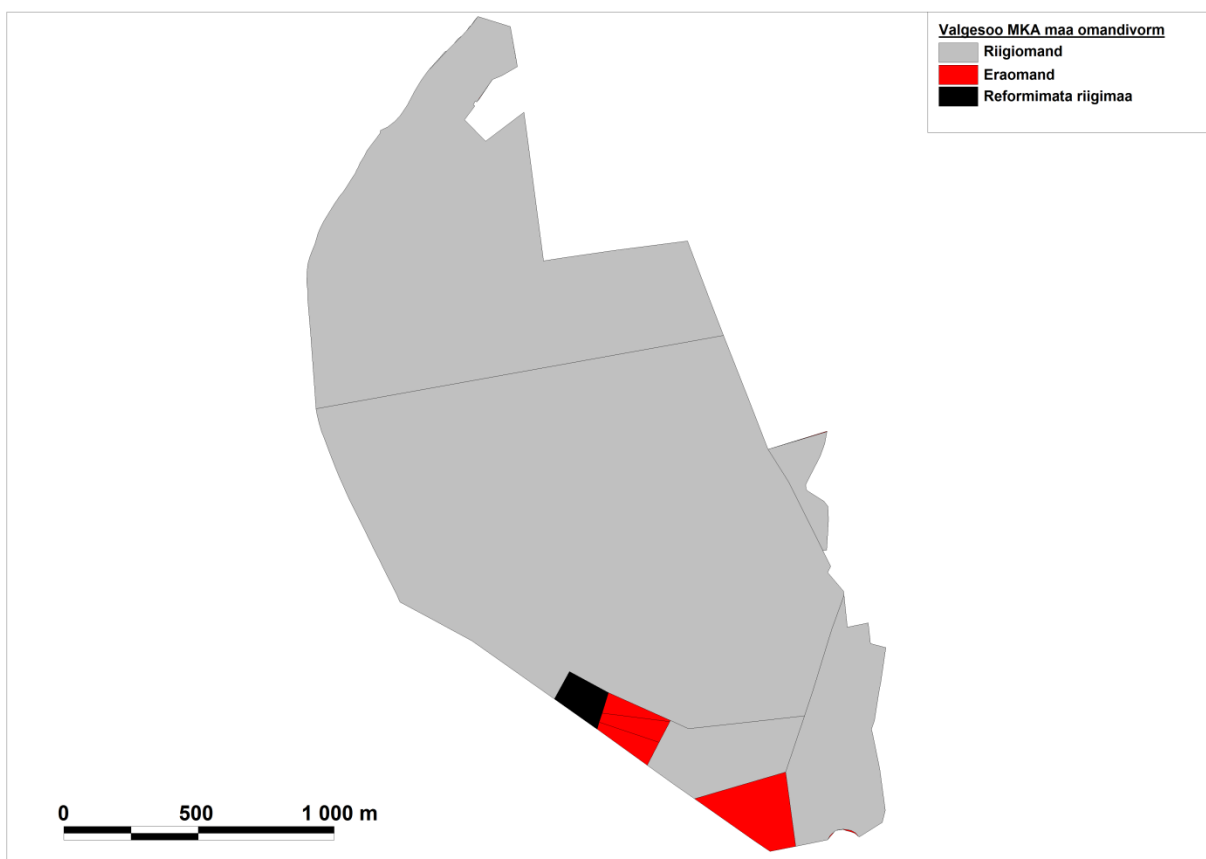
Joonis 5 Eesti põhjavee kaitstuse kaart (Eesti Geoloogiakeskus OÜ; 2001)

1.2 MAAKASUTUS

Valgesoo looduskaitseala piiridesse (pindala 347,27 ha) jääb 16 maatüksust kogupindalaga 345,02 ha. Neist nelja puhul on kaasatus tinglik (looduskaitseala territooriumile jääv pindala on alla 0,01 ha) ja kolme puhul on kattuv pindala väga väike (0,01 ja kahel juhul 0,03 ha).

Lisaks paikneb ala edelaosas üks reformimata riigimaa pindalaga 2,25 ha (katastrisse ei ole ala kantud).

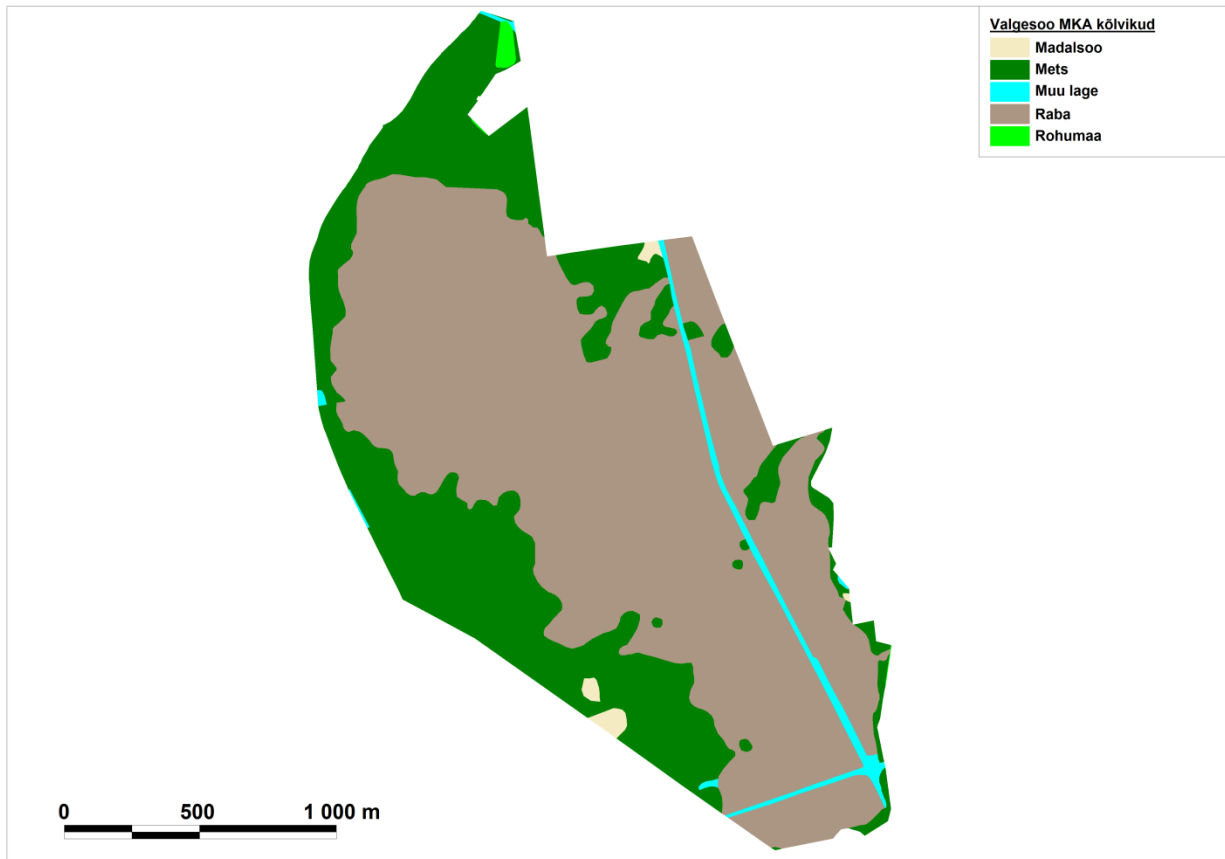
Omandivormi poolest on esindatud eraomand 9,95 ha kümnel maatükil (sh neli tinglikku pindalaga alla 0,01 ha ja kaks väga väikeste pindaladega 0,01 ha ja 0,03 ha) ja riigiomand 335,08 ha kuuel maatükil (sh üks väga väike maatükk pindalaga 0,03 ha) ning lisaks eelpool nimetatud 2,25 ha suurune reformimata riigimaa. Omandivormi jagunemist kujutab joonis 6.



Joonis 6 Valgesoo looduskaitseala maa omandivormi paiknemine

Valgesoo looduskaitseala kõlvikulise jaotuse analüüsi koostamisel on lähtutud Eesti Põhikaardist. Valgesoo puhul on tegemist puisrabaga, millest tulenevalt on enam esinevaks kõlvikutüübiks raba puudega (204,15 ha). Joonisel 7 on raba nimetuse alla koondatud nii kõlvikutüüp raba puudega kui ka väiksemas mahus esinev kõlvikutüüp raba (28,77 ha), millede pindala kokku moodustab üle poole kaitseala territooriumist. Kolmandikul alal on mets (103,27 ha). Muu lage tähistab

tehnovõrgu koridoridega seotud alasid. Eesti Põhikaardi andmetel on kaitseala põhjaosas ca 1 ha suurune rohumaa ala, kuigi Metsaregistri andmetel on tegemist 15-aastase metsaga (liigid: kask, kuusk, mänd; kasvukohatüüp: jänesekapsa), ilma hoolduseta on sellisel alal potentsiaal kujuneda vanaks loodusmetsaks (*9010). Teised kõlvikud on alal suhteliselt marginaalselt esindatud. Täpsem jaotus on antud tabelis (tabel 1) ning üldistatud (väiksemad alad on liidetud ühise nimetaja alla) paiknemine joonisel (joonis 7).



Joonis 7 Valgesoo looduskaitseala kõlvikuline jaotus (Eesti põhikaart)

Tabel 1 Valgesoo looduskaitseala kõlvikuline jaotus (Eesti Põhikaardi andmetel)

ETAK kirjeldus	Pindala (ha)
Madal soo	0,50
Madal soo puudega	1,39
Mets	103,27
Muu lage	6,50
Noor mets	1,63
Põld	0,00
Raba	28,77
Raba puudega	204,15
Rohumaa	1,06
Kokku	347,27

1.3 HUVIGRUPID

Valgesoo looduskaitseala kaitsekorralduskava koostamisse kaasatud huvigruppide ning nende huvide kaitsealal annab ülevaate tabel 2.

Tabel 2 Huvigrupid

Huvigrupp	Huvid seoses Valgesoo looduskaitsealaga
Keskkonnaamet	Kaitseala valitseja. Keskkonnaameti eesmärk on tagada ala kaitse-eesmärgiks olevate väärtuste soodne seisund.
Riigimetsa Majandamise Keskus	praktiliste looduskaitsetööde teostamine riigimaadel ja ala külastuse korraldamine kaitseala väärtuste soodsa seisundi säilitamiseks ning tutvustamiseks
Maaomanikud, piirkonna elanikud, loodushuvilised, sh koolid	Maaomanikud on huvitatud maaomandi kasutamisest. Elanikkond on huvitatud ala heakorrast ning et tagatud oleks turvalisus. Elanikkond on huvitatud ka kohaliku ressursi kasutamisest – jahipidamisest jne. Ala külastajad puhkajatena, metsasaaduste korjajatena, jahipidajatena on huvitatud ala heakorrast, võimalikult suurest liikumisvabadusest ning loodusressursside säilimisest.

Vastse-Kuuste ja Põlva Vallavalitsus	Omavalitsused on huvitatud puhkevõimaluste olemasolust ja ala heakorrast.
Kohalikud turismiettevõtjad	Ekskursioonide ja loodusõppeprogrammide läbiviimine kaitsealal. On võimalik koostööpartner külastusobjektide rajamisel ja hooldamisel huvitatud matkaradade ja muu inventari korrasolust.
Teadlased	Teadlased on huvitatud kaitseala maastiku ja elustiku uurimisest, seirest. Teadlased on huvitatud uurimistöoteostamise ja praktika läbiviimise võimalustest.
Keskkonnainspeksioon	Korraldab kaitsealal keskkonnaalast järelevalvet.

1.4 KAITSEKORD

Tuginedes Valgesoo looduskaitseala kaitse-eeskirjale (lisa 1) vastavalt kaitsekorra eripärale ja majandustegevuse piiramise astmele kuulub kogu looduskaitseala ühte sihtkaitsevööndisse.

Inimestel on lubatud viibida, pidada jahti, korjata marju, seeni ja varuda muid metsa kõrvalsaadusi kogu kaitsealal. Füüsilise isiku või eraõigusliku juriidilise isiku omandis oleval kinnisasjal viibimine on lubatud, arvestades keskkonnaseadustiku üldosa seaduses ja looduskaitseaduses sätestatud.

Telkimine ja lõkke tegemine on lubatud selleks ettevalmistatud kohtades, mille kaitseala valitseja on tähistanud.

Kaitsealal on lubatud rahvaürituse korraldamine selleks ettevalmistatud ja tähistatud kohas. Rahvaürituse korraldamine selleks ettevalmistamata kohas on lubatud kaitseala valitseja nõusolekul.

Kaitsealal on lubatud sõidukiga sõitmine teedel. Sõidukiga sõitmine väljaspool teid ja maastikusõidukiga sõitmine on lubatud järelevalve- ja päästetöödel, käesoleva kaitse-eeskirjaga lubatud töödel, kaitseala valitsemisega ja kaitse korraldamisega seotud tegevusel, liinirajatiste hooldamiseks vajalikel töödel ning kaitseala valitseja nõusolekul teostataval teadustegevusel.

Kaitseala valitseja nõusolekul on lubatud olemasolevate maaparandussüsteemide hoiutööd; tee, tehnovõrgu rajatise ja tootmisotstarbeta ehitise püstitamine kaitseala või kaitsealal paikneva kinnistu tarbeks ning olemasolevate ehitiste hooldustööd; koosluse kujundamine vastavalt kaitse eesmärgile.

Kaitsealal on keelatud majandustegevus ning loodusvarade kasutamine.

Kaitseala valitseja nõusolekuta on kaitsealal keelatud:

- ✓ muuta katastriüksuse kõlvikute piire ja sihtotstarvet;
- ✓ koostada maakorralduskava ja teostada maakorraldustoiminguid;
- ✓ kehtestada detailplaneeringut ja üldplaneeringut;
- ✓ lubada ehitada ehitusteatise kohustusega või ehitusloakohustuslikku ehitist;
- ✓ anda projekteerimistingimusi;
- ✓ anda ehitusluba;
- ✓ rajada uut veekogu, mille pindala on suurem kui viis ruutmeetrit, kui selleks ei ole vaja anda vee-erikasutusluba või ehitusluba või nõusolekut väikeehitise ehitamiseks.

Vaatetorni ümbruses ja matkarajal on vajalik puu- ja põõsarinde kujundamine vaadete avamiseks ja säilitamiseks.

1.5 UURITUS

1.5.1 Läbiviidud inventuurid ja uuringud

- ✓ **Geoloogia Valitsuse 1976. aasta geoloogilise uuringu aruanne "Põlva rajooni turbamaardlate otsingulis-hinnanguliste tööde aruanne".** Autorid M. Orru, H. Allikvee, M. Kukk, A. Viigand. (EGF aruande number 5172). Valgesoo.
- ✓ **Valgesoo vaatetorn Põlvamaal. Ehitusgeoloogilise uuringu aruanne.** 1998. Alus-Geoloogia OÜ. Tartu.
- ✓ **ELF soode inventuur 2009-2010. Eesti soode looduskaitseline hindamine.**

- ✓ **Valgesoo looduskaitseala välispiiri ja tsoneeringu ning kaitse-eeskirja eelnõu ekspertiis.** 2011. Raimo Pajula. MTÜ Eesti Märgalade Ühing. Tallinn.
- ✓ **Metsaelupaigatüüpide inventuur.** 27.10.2010. Inventeerijad: Priit Voolaid, Kadri Kiilu.
- ✓ **Valgesoo vaatetorni tehnilise seisundi ekspertiis.** 2013. Karl Õiger, Georg Kodi. Toorprojekt OÜ. Saku vald 2013.

Valgesoo looduskaitseala kaitsekorralduskava koostamise käigus on läbi viidud järgmine alusuuring:

- ✓ **Linnustiku inventuur Valgesoos.** 2013. aasta kevad. Koostaja: Riho Marja. Tartu.

Kokku loendati 2013. aastal teostatud ühekordse inventuuriga Valgesoos 17 linnuliiki (Marja, 2013). Linnuloenduste metoodikana kasutati ühekordset territoriaalsete paaride kaardistusmeetodit. Kõige tavalisem linnuliik oli metskiur, keda loendati kokku 62 pesitsusterritooriumil, mis moodustab kogu linnustikust 35% (dominantliik). Järgnevad kaks kõige arvukamat liiki olid mets-lehelind ja salu-lehelind, keda mõlemat loendati 8 pesitsusterritooriumil ning kelle osakaal oli 4,5% kogu linnustikust. Loendustel kohati kolme tetre. Teder kuulub hetkel kolmandasse kaitsekategooriasse. I ja II kaitsekategooria liike loenduste ajal ei kohatud.

Valgesoo matkaraja läheduses pesitsevad liigid on juba harjunud külastajate võimaliku häirimisega ning hetkel pole eeldust arvata, et külastajate arv kasvaks hüppeliselt. Üldiselt kohati matkaraja läheduses reeglina üldlevinud linnuliike (metskiur, metsvint, lehelinnud), kellel pole otsest kaitsestaatust. Ainsa erandi moodustas üks teder (III kaitsekategooria), keda samuti nähti matkaraja ligidal (Marja, 2013).

Kuna matkarada paikneb Valgesoo põhjaosas, siis vaadete avamiseks ja säilitamiseks vajalik puu- ja põõsarinde kujundamise mõju linnustikule on ilmselt madal. Samas tuleb rõhutada, et ühekordne loendus pole kunagi ideaalne ning piisav välja selgitamiseks täpset kaitsealauste liikide olemasolu Valgesoos. Siiski pole alust arvata, et matkaraja vaadete avamine ja hooldusraie märkimisväärselt ja negatiivselt mõjutaks olemasolevat linnustiku koosseisu Valgesoos (Marja, 2013).

1.5.2 Riiklik seire

- ✓ **Riikliku eluslooduse mitmekesisuse ja maastike seire alaprogrammi „Soode taimekooslused: rabad ja madalood“ 2008. aasta aruanne.** TLÜ Ökoloogia Instituut. Maastikuökoloogia osakond.

Uuringu käigus tehti seiret 20 seirealal, mille hulka kuulus ka Valgesoo kahe seirepunktiga. Uuringu eesmärgiks oli anda ülevaade seirealade elupaigatüüpide mitmekesisusest ja tuua esile nende hetkeseisund ning seeläbi võimaldada hinnata tulevikus toimuvaid muutusi. Valgesoo asub Lõuna-Eestis, kus on võrdlemisi vähe pea puutumalt säilinud rabasid. Valgesoo on seda tüüpi rabade üks paremaid esindajaid: mättaraba-rabamänniku vahepealse iseloomuga, hõredamates osades pigem tihe puisraba, tihedamates pigem hõre rabamännik. Üldine hinnang on mõlemale seireala seirepunkti elupaigatüübile nende kaitsmise seisukohast väga kõrge. Seirepunktide asukohad on ära toodud piirangute kaardil (joonis 2).

- ✓ **Seireprojekti „Metsakuklaste seire“ 1998. aasta aruanne.** Eesti Põllumajandusülikooli Taimekaitse Instituut. Ants-Johannes Martin.
- ✓ Valgesoo seirepunkt asub tulundusmetsadena kasutatavas metsakoosluses, kus metsade majandamiskavade väljatöötamisel ei ole arvestatud lageraiete käigus metsakuklaste pesakomplekside säästmise ja asurkondadele toiduressursi säilimisega. Kuna Valgesoo looduskaitsealaga kirdes piirneval alal alustati lageraietega 1998. aastal, siis asurkonna hävimine lageraie käigus leidis kinnitust. Lageraiega hävitatakse ka täielikult kuklase asurkonna toiduressursid nii röövtoidu kui ka lehetäiasurkondade hävitamisega. Kuna lageraielankidega külgnevad alad olid samuti hõivatud teiste pesaterritoriumide poolt, siis teravate konkurentsuhete tõttu polnud raielangile lõõskavasse päikesekiirgusesse jäänud peredel võimalik ka ära kolida. See on põhjustanud Eesti ühe suurima metsakuklaste asurkonna märkimisväärse nõrgenemise. Asurkonnad arenevad tasakaalus metsamuldade viljakustingimustega ning seoses keskkonna biotiliste ja abiootiliste faktoritega ilma suuremate tagasilöökideta perede arvukuses.
- ✓ **Seireprojekti Ohustatud putukad „Metsakuklaste seire“ 2004. aasta aruanne.** Eesti Põllumajandusülikooli Taimekaitse Instituut. Ants-Johannes Martin.

- ✓ Vastavalt aruandele on viimasel aastakümnel Valgesoo looduskaitsealaga kirdes piirneval alal aset leidnud rööv- ja kooskõlastamata lageraiete käigus määratud hääbumisele mitmete kuklase asurkondade sajad pesad. Valgesoo looduskaitsealal hääbus 20 seiratavat pesa.
- ✓ **Seireprojekti Ohustatud putukad „Metsakuklaste seire“ 2007. aasta aruanne.** Eesti Maaülikool Põllumajandus- ja keskkonnainstituut. Ants-Johannes Martin.

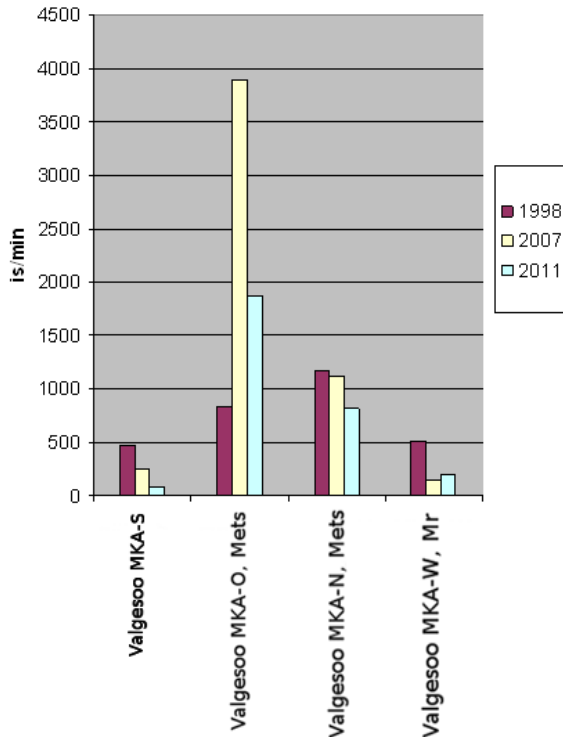
Seiret teostati Valgesoo maastikukaitseala kuklase asurkondade kompleksis, mis hõlmas nelja erinevat seirepunkti erineva tallamis- ja metsamajandamiskoormusega puistus. Seirepunktid asusid Valgesoo maastikukaitsealal: raiesmikul, metsas, matkarajal ja rabas. Aruande kohaselt on Eestis tekkinud lisaks kohalikule külastatavusele ka märgatav rahvusvaheline huvi loodusturismi vastu. Üheks atraktiivsemaks objektiks on muutunud meil hästi säilinud metsakuklaste suurimad asurkonnad Euroopas. Kuna loodusturism pole reguleeritud, on kaasnenud juhitamatu massiturism, mis on põhjustanud suure rekreatsioonikoormuse metsakuklaste asurkondadele. Ökoturismi populaarsus ja reaalne huvi metsakuklaste kui kõige kõrgema sotsiaalse elu ilminguga putukate vastu on viimase aastakümne jooksul märkimisväärselt tõusnud nii Akste looduskaitsealal kui ka mujal Kiidjärve huvimetsa teistes piirkondades. See on viinud märkimisväärsetele muutustele nii rohu-, sambla- kui ka põõsarindes. Tallamine avaldab väga negatiivset mõju eelkõige metsakuklastele.

- ✓ **Riikliku eluslooduse mitmekesisuse ja maastike seire alaprogrammi Ohustatud putukad: kuklased. 2011. aasta aruanne.** Eesti Maaülikooli Põllumajandus- ja keskkonnainstituut. Ants-Johannes Martin.

Välitööde käigus viidi läbi plaaniline seire Valgesoo maastikukaitseala laanekuklase seirealal, kus asurkonda läbival matkarajal on jätkuvalt kõrge turismikoormus, aasta keskmine külastuskoormus on RMK loendurite andmetel ca 8 000–10 000 inimest.

Valgesoo maastikukaitseala laanekuklase asurkonnad kannatasid tallamiskoormuse all. Valgesoo maastikukaitsealal asuvat laanekuklase asurkonda läbib kõrge turismikoormusega matkarada. Kuklasepesade lähedalt kulgev matkarada on ära lõiganud teisel pool rada olevad pesade toitumisalad või on piiranud nende efektiivset kasutust. Seda kinnitab ka sipelgate üldaktiivsuse

märkimisväärne langus radadel pärast rabaäärse vaatetorni valmimist, piknikukoha rajamist ja matkaraja kasutusintensiivsuse tõusu pärast 1998. aastat.



Joonis 8 Laanekuklase pesade üldaktiivsuse dünaamika erinevatel seirealadel (alade asukohad on ära toodud piirnagute kaardil (joonis 2). MKA-S kujutab andmeid lageraielangi kohta kaitsealast kirdes, täpne asukoht joonisel puudub).

Kindlasti mõjus laanekuklase asurkonna arengule pärssivalt kõrge tallamiskoormuse kõrval ka puistu vanus, kuni 150 aastat. Samas on varasemates uuringutes täheldanud, et väga vanades puistutes langeb küll pesade arvukus, kuid alles jäävad väga elujõulised (hindedkaalas 4 ja 5 palli) pesad (Maavara, Martin, 1983).

Valgesoo maastikukaitsealast kirdes tehti lageraiet 1997–1998 sügistalve perioodil. Langil metsaistutust ei tehtud, seetõttu kujunes kohalike puuliikide külvist ülitiheda haava, kase, pihlaka ja leedrivõsa, mida tihendas tihe rohustu. Laanekuklase pesitsemine langil muutus võimatuks. Märkimisväärne üldaktiivsuse tõus Valgesoo maastikukaitseala laanekuklase asurkonna idapoolses mitmekesises koosseisus ja alustaimestikuga puistus oli tingitud eelkõige lageraidest

kõrvalasuval eraldusel. Langile jäänud suur osa kuklaseperedest kolisid kirjeldatud puistusse (seireala Valgesoo MKA-O, Mets) (joonis 8).

1.5.3 Inventuuride ja uuringute vajadus

Kuklased

- ✓ Laanekuklase asurkonna piiride kaardistamine, EELIS'e süsteemi kandmine

Vajalik on inventuuri koostamine kuklaste asurkonna piiride välja selgitamiseks ning vastavalt uuringule laanekuklaste elupaiga kandmine EELIS'e andmebaasi. Käesoleval hetkel ei ole laanekuklaste asurkonna kohta EELIS'es infot.

Raba

- ✓ Raba geoloogilise ehituse uuring

Raba geoloogilisest ehitusest, toitumise ja äravoolu tingimustest, turbakihi iseloomust sõltub kaitse-eesmärgiks määratud rabamaastikus levivate koosluste ulatus ja areng. Raba on väga põgusalt uuritud (Orru jt, 1976). Soovituslik on läbi viia uuringud raba geoloogilise ehituse selgitamiseks. Kaitse korraldamise seisukohast pole see uuring otseselt vajalik, mistõttu seda tegevust eelarves vajaliku tegevusena ei kajastata.

Muu

- ✓ Külustusmahu seire

Kiidjärve-Kooraste puhkeala külustusi on loendatud RMK poolt aastatel 2008-2012. Andmeid kogutakse kaitseala rekreatiivse kasutuse hulga kohta ja nende külustuste geograafilise ja ajalise jaotuse kohta. Külustusmahu seirega kogutud andmeid kasutatakse kaitseala külustuskorralduse planeerimiseks/rahastamisotsuste tegemiseks, kaitseala säästva majandamise suunamiseks, asutuse ja riigi tasandil statistika raporteerimiseks. Külustusmahu seiret tuleb jätkata. Seoses National Geographic' u „kollase akna“ paigutamise ja Valgesoo looduskaitsealale, on külustusmahu seire eriliselt vajalik.

Riiklikud seired

Riiklikud seired viiakse läbi vastavate seireprogrammide raames:

- ✓ **Riikliku eluslooduse mitmekesisuse ja maastike seire alaprogramm „Soode taimekooslused: rabad ja madalsood“**
- ✓ **Riikliku eluslooduse mitmekesisuse ja maastike seire alaprogramm „Ohustatud putukad: kuklased“**

2 VÄÄRTUSED JA KAITSE-EESMÄRGID

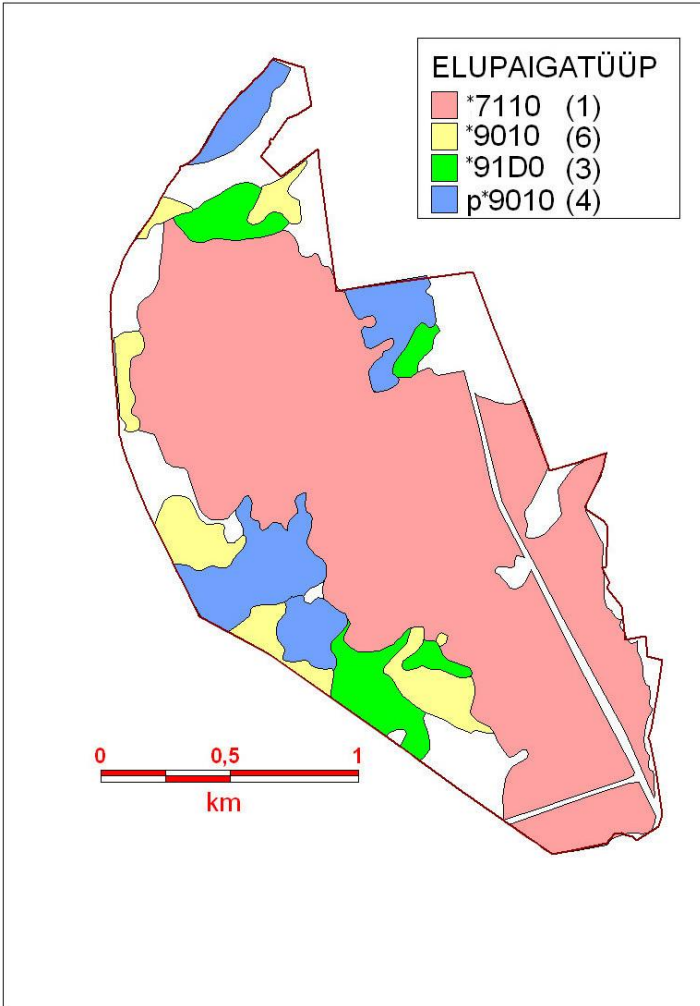
2.1 ELUPAIGAD

Ülevaate loodusdirektiivi elupaigatüüpide esinemisest Valgesoo looduskaitsealal annab tabel 3 ning joonis 9. Tabelis on toodud pindala, mis on esitatud Natura 2000 standardandmebaasi vormil ning korrigeeritud pindala, mis on saadud 2010. aastal läbi viidud metsaelupaikade inventuuride tulemuste põhjal. Samuti iseloomustab tabel elupaikade esinduslikkust.

Tabel 3 Natura 2000 standardandmebaasis olevad ja inventeeritud (2010) elupaikade andmed

Elupaigatüüp	Natura 2000 standardandmebaas (vastavalt kehtivale maastikukaitseala piirile (<i>Spherical</i>))			Alal inventeeritud (2010) elupaigad (<i>Cartesian</i>))			
	Osakaal kaitsealast (%)	Pindala (ha)	Esinduslikkus	Pindala (ha)	Esinduslikkus	Potentiaalsed	Kokku
Rabad (*7110)	62,00	218,36	A	214,53	A**	0,0	214,53
Vanad loodumetsad (*9010)	20,00	70,44	B	8,44	B	32,95	55,82
				14,43	C		
Siirdesoo- ja rabametsad (*91D0)	0,001	0,35	A	1,92	B	0,0	18,67
				16,75	C		
Määramata	17,99	63,39	-	58,25	-	0,0	
Kokku	100	352,54	-	314,32	-	32,95	347,27

Märkus: ** Raba esinduslikkus on esitatud vastavalt ELF soode inventuurile 2009-2010 ning Natura 2000 standardandmebaasile, 2010. a teostatud metsaelupaikade kaardistamisel on raba esinduslikkus määramata.



Joonis 9 Valgesoo looduskaitseala elupaikade paiknemine (p*9010 tähistab potentsiaalseid vanu loodusmetsasid)

2.1.1 Sood

2.1.1.1 RABAD (*7110)

(KE – jah; LoA – jah)¹

Rabad ehk kõrgsood on soode arengu viimane aste, kus taimede surnud osadest ladestuv turvas on juba nii tüse, et taimede juured ei küündi enam toitaineterikka veeni. Seetõttu saavad taimed toitaineid üksnes niipalju, kui neid toovad rabasse sademed. Taimestikulis valitsevad turbasamblad ja puhmastaimed, puisrabades kasvab mände, harva ka kaski (Paal, 2007).

Lõuna-Eestis on võrdlemisi vähe pea puutumatu säilinud rabasid. Valgesood on inventeeritud riikliku eluslooduse mitmekesisuse ja maastike seire alaprogrammi „Sood taimekooslused: rabad ja madalsood“ raames 2008. aastal. Valgesoo on seda tüüpi rabade üks parimaid esindajaid: mättraraba-rabamänniku vahepealse iseloomuga, hõredamates osades pigem tihe puisraba, tihedamates pigem hõre rabamännik. Üldine hinnang on elupaigatüübile nende kaitsmise seisukohast väga kõrge.

Natura 2000 standardandmebaasi alusel on rabasid Valgesoo looduskaitsealal 218,36 ha. Metsaelupaikade inventeerimise põhjal on rabade elupaigatüübi pindala 214,53 ha (2010). Looduskaitsealal on 58,25 ha alasid, millele inventeerimise tulemusel ei ole elupaigatüüpi määratud. On tõenäoline, et 3,83 ha ulatuses hinnatakse tulevaste inventuuride käigus looduskaitsealal olevad kooslused ümber elupaigatüübiks *7110, mistõttu ei ole põhjust muuta Natura 2000 standardandmebaasi. Rabade looduskaitse väärtus on kõrge „A“ (Metsaelupaikade inventuur, 2010; ELF soode inventuur, 2009-2010). Valgesoo raba esinduslikkus on samuti kõrge vastavalt ELF soode inventuurile (2009-2010).

Pikaajaline kaitse-eesmärk:

Elupaik on levinud 214,5 ha ulatuses esinduslikkusega A.

Kaitsekorraldusperioodi kaitse-eesmärk:

¹ KE – kaitse-eesmärk, LoA – loodusala eesmärk

Elupaik on levinud 214,5 ha ulatuses esinduslikkusega A.

Mõjutegurid (+ positiivne, - negatiivne) ja meetmed:

- + *Raba asub sihtkaitsevööndis*
- + *Laudtee, mis vähendab raba taimestiku tallamiskoormust*

- *Kuivendamine*

Meede:

- ✓ *Raba seisundit mõjutava kuivenduskraavi sulgemine*

2.1.2 Metsad

2.1.2.1 VANAD LOODUSMETSAD (*9010)

(KE – jah; LoA – jah)²

Kuna Eestis inimtegevusest täiesti mõjutamata metsi peaaegu ei leidu, arvatakse siia alla ka metsad, mis on küll kujunenud suuremal või vähemal määral inimtegevuse tulemusena, kuid vastavad põlismetsa või loodusmetsa tingimustele.

Natura 2000 standardandmebaasi alusel on Valgesoo looduskaitsealal vanade loodusmetsade elupaigatüüp esindatud 70,44 ha ulatuses. Metsaelupaikade inventuuri (2010) kohaselt on vastavatele tunnustele vastava ala pindala 22,87 ha, potentsiaalseid alasid on 32,95 ha ulatuses. Looduskaitsealal on 58,25 ha alasid, millele inventeerimise tulemusel ei ole elupaigatüüpi määratud. On tõenäoline, et väga pikas perspektiivis kujuneb looduskaitsealal vähemalt 14,62 ha ulatuses täiendavaid alasid, mille elupaigatüübiks on *9010, mistõttu ei ole põhjust elupaiga pindala osas teha ettepanekut Natura 2000 standardandmebaasi muutmiseks. Inventeeritud alade

² KE – kaitse-eesmärk, LoA – loodusala eesmärk

ulatuses on keskmine hinnang elupaigatüübile ning selle esinduslikkusele „C“. Üldine looduskaitsealine seisund on 8,44 ha ulatuses hinnanguga „B“ ning 14,43 ha ulatuses „C“. Tulenevalt asjaolust, et enam kui poole Natura 2000 standardandmebaasi kantud elupaigatüübi *9010 pindalast moodustavad potentsiaalsed elupaigad, on keskmine hinnang esinduslikkusele „D“ ning looduskaitsealine seisund ja üldhinnang „C“. Seoses ala hinnangu muutusega on koostatud ettepanek Natura 2000 standardandmebaasi muutmiseks (lisa 6).

Siinsete metsade looduskaitsealist väärtust näitavad ka kaitsealused loomaliigid, keda alal on kohatud ning seiratud.

Kaitseala kirdeosa metsades on Keskkonnaameti andmetel kohatud II kaitsekategooria kaitsealust linnuliiki laanerähni (*Picoides tridactylus*) ning hulgaliselt sama liigi toitumisjälgi. Tegemist on rähniliigiga, kes eelistab pesitseda vanades metsades, kus on piisavalt kuivanud ja eakaid puid, mille õõnsustesse suhteliselt nõrga nokaga linnud jõuavad pesaõõnsused raiuda.

Kaitseala keskosas on Keskkonnaameti andmetel kohatud ka II kaitsekategooria linnuliiki kanakull (*Accipiter gentilis*).

Kaitseala metsades paikneb üks Eestis suuruselt esikümnesse kuuluv laanekuklase (*Formica aquilonia*) koloonia, mis on seetõttu liigikaitse seisukohalt olulise tähtsusega (vestlus A.-J. Martiniga, 2013). Teadaolevalt on Euroopas suuri ja elujõulisi metsakuklaste populatsioone vähe ja võib oletada, et enam ka ei teki, sest intensiivse ja ekstensiivse metsade majandamise tingimustes monokultuursetes ning ühealistes puistutes tehtud ulatuslike lageraiete käigus hääbuvad kuklaseasurkonnad ei suuda endisel kujul taastuda ühe metsapõlve jooksul (Martin, 2011). Kuklased on kaitsealal üheks oluliseks turismiobjektiks nii kodumaise kui väliturismi seisukohalt. Valgesoo looduskaitsealal on täheldatud olulist pesade elujõulisuse langust matkaraja äärses puistus pärast rabaäärse vaatetorni valmimist, piknikukoha rajamist ja matkaraja kasutusintensiivsuse tõusu pärast 1998. aastat (Martin, 2011, joonis 8). Samuti on negatiivselt mõjunud 1997.-1998. a sügistelviil läbi viidud lageraie Valgesoo kaitsealaga kirde suunas külgnevas metsas, mistõttu ümber asustati mitmed pesad kaitseala kirdeosas asuvasse liigirikkasse rabaäärsesse metsa (Martin, 2011).

Pikaajaline kaitse-eesmärk:

Elupaik on levinud vähemalt 55,8 ha ulatuses, elupaiga esinduslikkus pole vähenenud.

Kaitsekorraldusperioodi kaitse-eesmärk

Elupaik on levinud vähemalt 22,87 ha ulatuses, elupaiga esinduslikkus pole vähenenud.

Mõjutegurid (+ positiivne, – negatiivne) ja meetmed:

+ *Vanad loodusmetsad asuvad sihtkaitsevööndis*

– *Kuivendamine*

Meede:

✓ *Raba seisundit mõjutava kuivenduskraavi sulgemine*

2.1.2.2 SIIRDESOO- JA RABAMETSAD (*91D0)

(KE – jah; LoA – jah)³

Siirdesoo- ja rabametsad erinevad loodusdirektiivi elupaigatüüpidele 7140 „Siirde- ja õõtsiksood“ ja *7110 „Rabad“ omastest kooslustest märgatavalt tihedama ja kõrgema puurinde poolest: puude võrad katavad vähemalt 30% taevast (liituvus >0,3) ning puude keskmine kõrgus küünib üle 4 meetri.

Natura 2000 standardandmebaasi alusel on Valgesoo looduskaitsealal siirdesoo- ja rabametsad esindatud vaid 0,35 ha ulatuses. Metsaelupaikade inventuuri (2010) kohaselt on vastavatele tunnustele vastava ala pindala oluliselt suurem - 18,67 ha. Seoses elupaiga pindala muutusega on koostatud ettepanek Natura 2000 standardandmebaasi muutmiseks (lisa 6). Üldine hinnang looduskaitselele väärtusele ning selle esinduslikkusele on „C“.

Pikaajaline kaitse-eesmärk:

Elupaik on levinud vähemalt 18,67 hektaril, esinduslikkus pole vähenenud.

³ KE – kaitse-eesmärk, LoA – loodusala eesmärk

Kaitsekorraldusperioodi kaitse-eesmärk:

Elupaik on levinud vähemalt 18,67 hektaril, esinduslikkus pole vähenenud.

Mõjutegurid (+ positiivne, - negatiivne) ja meetmed:

+ *Elupaigad asuvad sihtkaitsevööndis*

- *Kuivendamine.*

Meede:

✓ *Raba seisundit mõjutava kuivenduskraavi sulgemine. Uute tehnovõrgu rajatiste läbiviimist kaitseala territooriumist ei lubata. Rajada võib vaid looduskaitseala teenindavaid tehnovõrgu rajatisi.*

2.2 MAASTIK

Valgesoo raba näol on tegemist tüüpilise, Kagu-Eestile iseloomuliku, suhteliselt tiheda puistu suure katvusega puhmarindega rabaga. Raba asub Ahja jõe lookes liivapinnases olevas lamedas orus ning on lamedapinnaline, älved ja laukad ei ole Valgesoos kujunenud (Pajula, 2011). Rabamaastikus on äratuntavad 8 rabamännikuga kaetud madalat saart. Kahe suurema saare nimetused on Pussusaar ja Palanusaar, need paiknevad raba idaosas.

Tegemist on veelahkme rabaga, mis on kujunenud mineraalmaa soostumisel. Unikaalseks teeb Valgesoo raba asjaolu, et õhukese rabaturba kihi tõttu ei ole seda kunagi tööstuslikul otstarbel kasutatud ning on seetõttu säilinud peaaegu puutumatuna. Rabast põhja suunas asuv kraav mõjutab raba veerežiimi kevadel, mil toimub liigvee ülevool rabast ning see juhitakse eesvoolu eelpool kirjeldatud kuivenduskraavi kaudu.

Kohalike elanike juttude põhjal on raba puistu olnud mõnikümmend aastat tagasi hõredam, samuti on jõhvikasaagid olnud suuremad (vestlus kunagise metsäulema ja RMK loodusõppe spetsialisti Ain Erikuga). On võimalik, et viimastel aastakümnetel on raba põhjaosa veerežiim kuivenduse kaudu saanud mõjutatud ning see on tinginud puistu tihenemise ning valgustingimuste muutumise.

70-80ndatel on raba idaserva rajatud maa-alune gaasitorustik, mis isoleerib raba idaosa raba tervikust. Torustiku trajektoori ulatuses on maapinna struktuuri muudetud ning vee liikumine on sellest mõjutatud. Maastikus on märgata selget erisust raba puistu ja taimestiku olemuses trajektooriga vasakul ja paremal.

Pikaajaline kaitse-eesmärk:

Rabamaastik on säilinud suhteliselt loodusliku ja puutumatuna kogu kaitseala ulatuses. Ei ole lisandunud uusi tehnovõrgu rajatisi. Looduslikust häirivad vaid olemasolevad kõrgepingeliinid, gaasitorustik, külastustaristu ning äärealal asuvad kuivenduskraavid.

Kaitsekorraldusperioodi kaitse-eesmärk:

Rabamaastik on säilinud suhteliselt loodusliku ja puutumatusena kogu kaitseala ulatuses. Ei ole lisandunud uusi tehnovõrgu rajatisi. Looduslikkust häirivad vaid olemasolevad kõrgepingeliinid, gaasitorustik, küllastustaristu ning äärealal asuvad kuivenduskraavid.

Mõjutegurid (+ positiivne, - negatiivne) ja meetmed:

- + *Raba asub sihtkaitsevööndis*

- *Gaasitrass isoleerib raba idaosa raba tervikust ning mõjutab rabasisest vee liikumist*

Meede:

- ✓ *Uute torustike rajamist olemasoleva kõrvale ega mujale kaitseala piirides ei kavandata*

- *Kuivendamine*

Meede:

- ✓ *Raba seisundit mõjutava kuivenduskraavi sulgemine*

3 KAITSEALA JA SELLE VÄÄRTUSTE TUTVUSTAMINE NING KÜLASTUSKORRALDUS

3.1 VISIOON JA EESMÄRK

Kaitseala üheks kaitse-eesmärgiks on seatud Kagu-Eestile iseloomuliku lamedapinnalise puis-puhmaraba ja seda ümbritsevate metsakoosluste tutvustamine. Valgesoo raba on üks olulistest külastusobjektidest Kiidjärve-Kooraste puhkealal, mille aastane külastussagedus on viie aasta keskmisena olnud üle 8 000 inimese. Külastatavust erinevate objektide kaupa iseloomustab tabel 4. Tabelist ilmneb, et Valgesoo on Taevaskoja matkaraja ja Palojärve telkimisala järel külastatavuselt puhkealal kolmandal kohal.

Valgesoo raba annab ideaalse võimaluse tundma õppida raba olemust, sest on säilinud pea puutumatusena ning on sedavõrd väike oma mõõtmetelt, et 24 m kõrgusest vaatetornist vaadelduna on tervikuna nähtav ja hõlpsasti hoomatav.

Valgesoos on korralik ning hästi hooldatud ca 1,8 m pikkune matkarada. Suures osas on matkarada varustatud laudteega, mis 390 m ulatuses on läbitav ka ratastooliga. Matkaraja lõpus parkla lähedal on hästi varustatud puhkekoht koos kinnise tuletegemis-/grillimiskoha, välikäimlate ning magamislavatsiga. Matkaraja alguses on 24 m kõrgune vaatetorn, mis paraku on amortiseerunud ning 2013. aasta kevadest alates külastajatele suletud. 2016. aastal tellis RMK uue torni ehitamiseks projekti.

Matkarajal liikudes avanevad külastajale vaated soo arenguetappide kaupa ning selle kaudu on võimalik loodushariduslikke programme lihtsasti läbi viia. Matkarada läbib ka põlimetsa ning võimaldab ka selle tutvustamist koos seal elavate liikidega.

Negatiivse faktorina tuleb välja tuua matkaraja ning vaatetorni aktiivsest kasutusest tulenev kahju laanekuklaste asurkonnale, kelle pesade üldaktiivsus on matkaraja äärsetes metsades vähenenud (Martin, 2011). Kuklased on tallamiskoormuse suhtes tundlikud ning kuklaste halvenenud seisund võib olla tingitud külastajate halvasti korraldatud suunamisest. Tallamine pesade vahetus

läheduses põhjustab kõige enam kahju. Riikliku keskkonnaseire (Martin, 2011) alusel on ilmnenu, et kuklaste elutegevus on häiritud juba sellise tallamise korral, kus pesast 1-2 m kaugusel matkarajal on taimestik nähtavalt maad ligi tallatud ja osaliselt kuivanud. Valgesoo raba on hea koht kuklaste eksponeerimiseks, kuid seda tuleb teha organiseeritult.

Tabel 4 Kiidjärve-Kooraste puhkeala külastatavus objektide kaupa viimase 5 aasta lõikes (ühik=külastaja) (RMK)

Objekt või loenduspunkt.	2008	2009	2010	2011	2012	Keskmine
Kiidjärve-Kooraste puhkeala.	Külastus	Külastus	Külastus	Külastus	Külastus	
Kiidjärve kuklasterada	2 295	2 093	2 470	3 555	2 296	2 542
Kooraste Kõvvõrjärve lõkkekoht	2 394	4 186	5 074	1 291	1 431	2 875
Palojärve telkimisala	17 765	29 198	33 644	41 119	23 087	28 963
Sangaste matkarada			1 028	2 475		1 752
Soontaga matkarada			1 327	1 209	4 090	2 209
Taevaskodade matkarada	35 762	37 479	45 850	28 032	27 915	35 008
Valgesoo vaatetorn ja õpperada	7 194	10 423	7 899	10 858	4 096	8 094

Visioon

Puhkeala ulatuses on Valgesoo kuklaste asurkond oluline külastusalternatiiv Akste looduskaitseala asurkonnale, mis on tugevalt kannatanud külastuskoormuse all.

Valgesoo looduskaitseala on üks Kagu-Eesti populaarsematest rabamaastiku ning laanekuklaste asurkonda tutvustavatest kaitsealadest läbimõeldud loodusõppeprogrammi ja vähese külastusmõjuga.

Eesmärk

Valgesoo looduskaitseala külastuskorralduse eesmärk on pakkuda heade juurdepääsuvõimalustega loodusharidust ja puhkevõimalusi hästi säilinud rabamaastikul ning tutvustada raba- ja metsaelupaikade elustikku ilma selle seisundit oluliselt mõjutamata.

3.2 KÜLASTUSOBJEKTID JA –RAJATISED

Matkarajal saab teha ca 1,8 km pikkuse jalgsimatka ümber raba põhjatipu. Algul suundutakse mööda laudteed rabasse ja raba teisest servast tagasi läbi servaalal kasvava metsa, kus tükikeses vanas kuusikus on suured laanekuklaste pesakuhilad. Matkarada on suures osas kaetud laudteega, et võimaldada üleminekut märgadest aladest. Matkaraja algusest kuni raba keskel asuva laua ning pinkidega puhkekohani on võimalik liikuda ka ratastooliga (pikkus ca 390 m). Matkarada on ääristatud infotahvlitega, mis tutvustavad raba ja metsa kooslusi, taimestikku ja loomastikku. Matkaraja keskele on 2013 suvel paigutatud ajakirja National Geographic poolt korraldatud programmi raames „kollane aken“. Puuduvad infotahvlid kuklaste ning raba tekke tutvustamise kohta. Matkaraja lõpus metsas on puhkekoht, kus on võimalik teha lõket (kinnine lõkkease) ning telkida. Puhkekoht on varustatud kahe välikäimla, puudekuuri ning lavatsiga.

Külastuskorraldus on vajalik organiseerida hästi läbimõeldult, et oleks tagatud kuklaste minimaalne tallamine. Pesade juurde tohib minna vaid giid ning kuklaste tutvustamine toimub ühe matkaraja lähedal asuva suurema pesa juures (sobiv pesa paikneb matkaraja idaosas, laudteest

vasakul, vahetult peale rabast metsa sisenemist), kuhu paigutatakse ka vastav infotahvel. Giidi juhtimisel toimub matkarajal liikumine vaid ühes suunas – vastupäeva, et vältida kannatada saanud kuklaste abivägede korduvat tallamist. Kuklastele paigaldatakse matkaraja laudtee kõrvale (ca 140 m ulatuses raja põhjaosas) niiske ala ületamiseks siledast ümarpalgist rada (mitte liiga jäme, et inimesed ei hakkaks seda kasutama), et küllastajate ja kuklaste teed ei kattuks. Kuklaste raja kattumist matkaraja laudteega illustreerib ilmekalt foto (joonis 10).



Joonis 10 Kuklaste raja kattumine inimeste trajektooriga laudteel (foto: Urmas Uri)

Kuklaste radade ristumiskohtadele matkarajaga paigutatakse sipelgaradade kaitsesillad (lisa 4). Kaitsesillad paigutatakse erialaspetsialiste kaasates ning vajaduse korral paigutatakse neid 1-2 korda suve jooksul ümber.

Kaitseala servale ehitatud 24 m kõrgune vaatetorn annab ülevaate kogu rabast. Tuginedes 2013. aastal Toorprojekt OÜ poolt teostatud Valgesoo vaatetorni tehnilisele ekspertiisile, on torni seisund hinnatud avariieelseks ning küllastajate torni lubamine on keelatud.

Vastavalt kaitse-eeskirjale on vaatetorni ümbruses ja matkarajal vajalik puu- ja põõsarinde kujundamine vaadete avamiseks ja säilitamiseks. Vaatetorni vahetus ümbruses on võsa eemaldamine tõesti vajalik, kasvõi selleks, et torni tehniline seisund ei halveneks puude vahetust lähedusest tingitud niiskustingimuste halvenemise tõttu. Samas on vaatetorni ja matkaraja alguses raba ümbritsetud kaskedest moodustatud ulatusliku vööga, mille osaline eemaldamine ja avatuna hoidmine ei ole otstarbekas.

Meetmed:

- ✓ *Vaatetorni renoveerimine*
- ✓ *Vaatetorni vahetus ümbruses paiknevate puude eemaldamine*
- ✓ *Matkaradade hooldamine ja täiendamine kuklase radade kaitsejalgade (kuni 20 tk) ning alternatiivse ümaralgist rajaga (140 m)*
- ✓ *Kuklase pesade juurde minekut piiratakse*
- ✓ *Liikumine matkarajal toimub vaid vastupäeva*
- ✓ *Külustuskoormuse piiramine*

3.3 VIIDAD, INFOSTENDID JA PIIRITÄHISED

Kaitseala tähistus on vajalik uuendada seoses kaitseala nimetuse muutumisega. Välja tuleb vahetada 3 piiritähise tahvlit.

Olemasolevad infotahvlid (9 tk), mis ääristavad matkarada, tuleb välja vahetada. Kaitsekorralduskava koostamise ajal kajastatud materjalidele lisaks on vajalik esitada info laanekuklaste kohta, raba tekke ning metssigade kohta (kokku 3 tk). Kolmel suurel infotahvil (matkaraja alguses, vaatetorni ning lõkkekohta juures) on vajalik info kaasajastamine.

Meetmed:

- ✓ *Vanade piiritähiste likvideerimine ja uute paigaldamine (3 tk)*
- ✓ *Vanade infotahvlite likvideerimine ja uute paigaldamine*

3.4 INFOMATERJALID JA TRÜKISED

Valgesoo kohta on ilmunud 2 kaitseala tutvustavat infovoldikut. Infovoldikud „Valgesoo looduskaitseala“ ja „Valgesoo maastikukaitseala“ annavad üldist teavet kaitseala asukoha, maastiku, taimestiku ja loomastiku kohta. Samuti on tutvustatud külastaja õigusi ja kohustusi kaitsealal viibides. Kaitseala kohta on võimalik infot saada RMK Kiidjärve-Kooraste puhkeala tutvustavalt lehelt: <http://www.rm.ee/teemad/metsasoprade-klubi/uudiskirjad/jaanuar-2009/tule-puhka>.

3.5 LOODUSHARIDUS JA TEAVITUSTÖÖ

Valgesoo matkarajal toimub õppeprogramm „Rabast põlismetsa“, mille käigus tutvutakse soode ja rabadega ning uuritakse, mis neis nii erilist on. Matkarada kulgeb läbi Valgesoo põhjaosa ning põlismetsa, mille jooksul vaadeldakse metsaelustiku ja looduse omavahelisi suhteid. Mõtiskletakse inimese ja looduse suhetest – kuidas inimene loodust mõjutab, kuidas loodus ilma inimeseta hakkama saab. Et õpperada kulgeb looduskaitsealal, pööratakse tähelepanu bioloogilisele mitmekesisusele ja selle säilitamise vajadusele.

Raba tutvustab lisaks veel õppeprogramm „Uurime raba“. Õpitakse tundma raba elustikku, mikrokliimat, liikide vahelisi seoseid ning kohastumusi eritingimustes. Õpilased kehastuvad õpperetke alguses rabas elutsevaks liigiks ning vaatlevad kogu retke raba vastava liigi pilgu läbi.

Viiakse ka läbi õppeprogrammi „Sisalikuretk rabas“. Tegemist on uurimusliku retkega raba elustiku ja ökoloogiliste seoste tundmaõppimiseks.

Valgesoos toimuvad talvised räätsamatkad. Marsruut on vaheldusrikas, alates liivasest männikust, kulgedes üle vesise soo-osa kõrgrabale, edasi hiiglaslike pesadega kuklasekolooniateni vanas kuusikus. Tagasi pöörduetakse läbi madala rabamänniku, ületades metsaloomade käiguteesid. Peatustes jutustab giid soo mõistatuslikust olemusest, rahvalugudest, taimede ja putukate põnevast elust soos.

Giidide poolt viiakse läbi ka teisi loodusharidusliku sisuga matkasid ja programme.

Matkarajaäärsetel infotahvlitel kajastuv loodushariduslik programm vajab üle vaatamist ja täiendamist. Raja kirdeosas tuleb lisada kuklaste elu kirjeldav infotahvel ning matkaraja alguses

raba teket kirjeldav infotahvel. Matkaraja lõunaosas on metsas alustaimestiku seisundis näha metssigade tegutsemise jälgi, ka selles osas oleks hea loodusharidus programmi vastava tahvliga täiendada.

Vajalik on giidide koolitamine, et külastajatele selgitataks laanekuklaste eluringi ning nii nende kui ka kogu rabataimestiku tundlikkust tallamisele.

Meetmed:

- ✓ *Giidide koolitus*
- ✓ *Matkarajäärsete infotahvlite materjalide koostamine*

4 KAVANDATAVAD KAITSEKORRALDUSLIKUD TEGEVUSED JA EELARVE

4.1 TEGEVUSTE KIRJELDUSED

4.1.1 Inventuurid, seired, uuringud

- ✓ Laanekuklase asurkonna piiride kaardistamine, EELIS'e süsteemi kandmine

Kaardistatakse laanekuklase asurkonna piirid ning kantakse need EELIS'e andmebaasi. Tegevus kuulub III prioriteetsusklassi ning korraldajaks on Keskkonnaamet.

- ✓ Külustusmahu seire

Kiidjärve-Kooraste puhkeala külustusi on loendatud RMK poolt aastatel 2008-2012. Külustusmahu seiret jätkatakse seni kasutatud meetodil ka edaspidi, et oleks võimalik koguda võrreldavaid andmeid, mille põhjal otsuseid vastu võtta külustuskorralduse küsimustes. Tegevus kuulub I prioriteetsusklassi ning korraldajaks on RMK.

- ✓ Riikliku eluslooduse mitmekesisuse ja maastike seire alaprogramm „Soode taimekooslused: rabad ja madalsood“

Tegevus kuulub I prioriteetsusklassi ning korraldajaks on Keskkonnaagentuur.

- ✓ Riikliku eluslooduse mitmekesisuse ja maastike seire alaprogramm „Ohustatud putukad: kuklased“

Tegevus kuulub I prioriteetsusklassi ning korraldajaks on Keskkonnaagentuur.

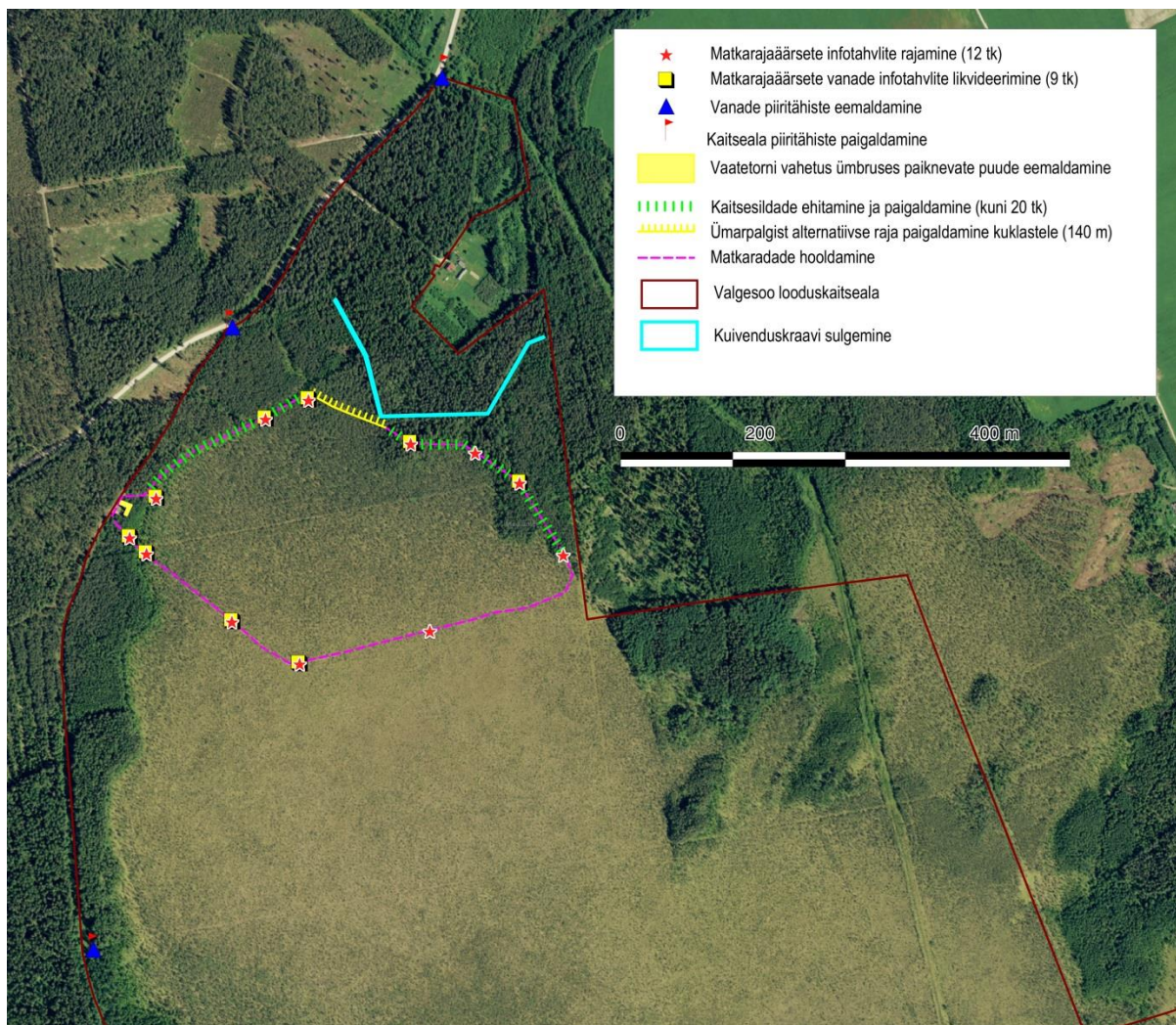
4.1.2 Maastik

4.1.2.1 MAASTIKU TAASTAMISTÖÖ

- ✓ *Raba seisundit mõjutava kuivenduskraavi sulgemine*

Rabast põhja suunas asuva kuivenduskraav (edela-kirde suunaline kraav, mis on sisuliselt metsakuivenduse eesvool) suletakse. Kraavide sulgemise mõju kaitseväärtustele ja naaberaladele ning selle tehniline lahendus ja teostusviis täpsustatakse RMK poolt teostatavate eeltööde käigus, milles järgitakse kehtivat keskkonnavalast seadusandlust.

Tegevus kuulub I prioriteetsusklassi, selle korraldajaks on RMK.



Joonis 11 Kavandatavaid tegevusi illustreeriv ja kirjeldav joonis

4.1.3 Taristu

4.1.3.1 KÜLASTUSKOORMUSE REGULEERIMINE

✓ *Külastuskoormuse piiramine*

Külastuskoormuse piiramiseks analüüsitakse külastusmahu seire tulemusi. Külastajate arv ei tohi kaitsealal olla enam kui 16 000 inimest aastas tingimusel, et võetakse tarvitusele kaitsekorralduskavaga ette nähtud meetmed, mis võimaldavad raja kasutamist selliselt, et tallamiskoormus ei suurene (giidide poolt juhendatud grupikülastused, info stendid, kuklaste

tallamise vastu kasutusele võetavad meetmed jne, vt peatükk 3). Maksimalne lubatud külastajate arv on orienteeruvalt 5000 külastajat enam kui loenduse andmetel enim külastatud aastal (2011. a oli külastajate arv ca 11 000). Kui ala külastatavus oluliselt kasvab (mõjuteguriteks võivad olla National Geographicu “kollase akna” püstitamine ning vaatetorni taasavamine), tuleb võtta kasutusele vajalikud meetmed, et ala külastatavust piirata (reklaami vähendamine, “kollase akna” eemaldamine jms).

Tegevus kuulub I prioriteetsusklassi ning korraldajaks on RMK.

✓ *Pesade juurde minekut piiratakse*

Pesasid külastab ainult giid, kuklaste tutvustamine toimub ühe matkaraja lähedal asuva suurema pesa juures, mille juures on kuklaste elu tutvustav infotahvel. Giidide õppepäeval juhendatakse giide vastavalt toimima.

Tegevus kuulub I prioriteetsusklassi ning korraldajaks on RMK.

✓ *Liikumine matkarajal toimub vaid vastupäeva*

Giide informeeritakse vajadusest suunata gruppe liikuma rajal ühes suunas, et ei toimuks tallatud kuklasi abistama tulnute gruppide tallamist. Info rajal liikumise suuna kohta lisatakse infostendile, uute infotahvlite välja töötamisel koostatakse õppeprogramm selliselt, et numbrid tahvritel suunavad rajal liikumist.

Tegevus kuulub II prioriteetsusklassi ning korraldajaks on RMK.

4.1.3.2 INFOTAHVLITE RAJAMINE

✓ *Uute infotahvlite paigaldamine ja vanade likvideerimine*

Matkaraja tutvustamiseks rajatakse uued kujundatud infotahvlid. Infotahvlite täpsed asukohad määratakse matkaraja ääres loodusharidusliku infotahvlite programmi väljatöötamise käigus, orienteeruvad asukohad on näha skeemil (joonis 11). Kokku paigutatakse 12 infotahvlit. Lisaks teemadele, mis on käsitletud senise programmi raames, tuleb lisada tahvel, mis tutvustab laanekuklasi, metssigu (kelle tegevusele on võimalik rajal liikudes hästi tähelepanu juhtida) ning

raba geoloogilist teket. Soovitatav on lisada infotahvlitele tekst: “Kui jaksasid prügi siia tuua, jaksad ka ära viia!” ning “Ära astu rajalt kõrvale, sellega kahjustad loodust!” või muu samasisuline.

Kolmel suurel infostendil (matkaraja alguses, vaatetorni ning lõkkekoha juures) on vajalik tekstilise info kaasajastamine, seda tuleb teha peale kaitse-eeskirja kinnitamist.

Üheksa olemasolevat loodusharidusliku sisuga infotahvlit matkaraja ääres likvideeritakse (joonis 11).

Tegevus kuulub II prioriteetsusklassi ning korraldajaks on Keskkonnaamet ja RMK.

4.1.3.3 RADADE JA PUHKEKOHTADE HOOLDAMINE

✓ *Vaatetorni renoveerimine*

Teostatakse vaatetorni renoveerimine.

Vastavalt teostatud tehnilisele ekspertiisile on vaja võimalikult kiiresti teha järgmised tööd:

1. Kahjustustega horisontaal- ja diagonaalsidemete ja vahelaetalade asendamine uute puitelementidega;
2. Põhipostide ja sidemete kõikide sõlmede tugevdamine lisa puitelemendi ja poltidega;
3. Kogu torni puitelementide ja eriti sõlmedes puidu kontaktpindade katmine „Ligno“ või tõrvaga ning poltide järelepingutamine.

Tegevus kuulub I prioriteetsusklassi ning korraldajaks on RMK.

✓ *Vaatetorni vahetus ümbruses paiknevate puude eemaldamine*

Vaatetorni vahetust ümbrusest eemaldatakse puud, mis mõjutavad vaatetorni niiskustaset ning osaliselt varjavad vaadet (joonis 11).

Tegevus kuulub II prioriteetsusklassi ning korraldajaks on RMK.

✓ *Matkaradade hooldamine ja täiendamine kuklase radade kaitsetsildade (kuni 20 tk) ning alternatiivse ümarpalgist rajaga (140 m)*

Raja ja puhkekoha hooldamist viiakse regulaarselt läbi RMK loodusvahtide poolt.

Kuklaste kaitsmiseks rajatakse kaitsetsillad vastavalt lisa 4 skeemile. Sildade mõõtmed ei tohi mingil juhul ületada skeemil etteantut, sest vastasel juhul kuklased ei hakka neid kasutama ja

loovad endale uued käigu teed, mis on kaitsmata ning sellise tegevusega tekitatakse rohkem kahju kui kasu. Kaitsesildasid rajatakse kuni 20 tk. Kaitsesildade paigutamisel tuleb kasutada vastava ala spetsialisti abi. Kuni 2 korda suve jooksul viiakse vajadusel läbi kuklaste kaitsesildade ümberpaigutamine. Ümberpaigutamise vajadus tekib juhul kui kuklaste rajad on muutunud ja sildade poolt kaitstavad trajektoorid on kasutusest väljas. Vajaduse tuvastab ala regulaarselt külastav loodusvaht. Ümberpaigutamine viiakse läbi vastava ala spetsialisti poolt. Ümberpaigutamise vajadus on eeldatavalt vajalik kogu kaitsekorralduskava perioodi jooksul, sest kuklaste elutegevus on dünaamiline ning nende liikumise trajektoorid ajas muutuvad.

140 meetri ulatuses paigaldatakse ümarpalkidest alternatiivne rada laudtee kõrvale (vähemalt 1 m kaugusele laudteest), et kaitsta kuklasi tallamise eest. Raja materjal peab olema sile ning rajatud mitte üle 30 cm diameetriga ümarpalgist.

Tegevus kuulub II prioriteetsusklassi ning korraldajaks on RMK.

4.1.4 Tähistamine

4.1.4.1 TÄHISTE RAJAMINE

- ✓ *Uute piiritähiste paigaldamine ja vanade likvideerimine (3 tk)*

Välja tuleb vahetada 3 piiritähise tahvlit seoses kaitseala nime muutusega. Piiritähised paiknevad metallpostidel, mis väljavahetamist ei vaja, kuid üks postidest on viltu vajanud ja vajab seetõttu korrastamist. Tegemist on vastavalt keskkonnaministri määrusele „Kaitstava loodusobjekti tähistamise kord ja tähised“ § 5 keskmise suurusega tähistega.

Tegevus kuulub II prioriteetsusklassi ning korraldajaks on RMK.

4.1.5 Tegevuskavad ja eeskirjad

4.1.5.1 KAITSEKORRALDUSKAVA TULEMUSLIKKUSE HINDAMINE JA KAVA UUENDAMINE

Kaitsekorralduskava on koostatud kümneaastaseks (2017-2026) perioodiks, mis jaguneb kaheks etapiks. Esimese etapi lõppedes (2021) tehakse vahehindamine, millega antakse kaitseala seisundi ülevaade ning täpsustatakse vajalikud tegevused järgneviks viieks aastaks. Kaitsekorraldusperioodi lõpus (2026) viiakse läbi kaitsekorralduse tulemuslikkuse hindamine ning sellele tuginedes uuendatakse kava järgmiseks kaitsekorraldusperioodiks (2027-2036). Elupaikade seisundi osas tulemuslikkuse hindamine viiakse läbi ortofotode võrdluse ning visuaalse hindamise kaudu.

Tegevus kuulub I prioriteetsusklassi, selle korraldajaks on Keskkonnaamet.

4.1.6 Kaitseala tutvustamine ja keskkonnaharidus

4.1.6.1 TRÜKISTE VÄLJAANDMINE JA INFOTAHVLITE KOOSTAMINE

✓ *Matkarajaäärsete infotahvlite materjalide koostamine*

Matkaraja äärde paigutamiseks koostatakse materjalid infotahvlite jaoks (kokku 12 tk), mis tutvustavad raba teket, kooslusi ning kaitsealust laanekuklase asurkonda, samuti metsa elustikku. Lisaks teemadele, mis on käsitletud senise programmi raames, tuleb lisada tahvel, mis tutvustab laanekuklasi, metssigu (kelle tegevusele on võimalik rajal liikudes hästi tähelepanu juhtida) ning raba geoloogilist teket. Soovitatav on lisada infotahvlitele tekst: “Kui jaksasid prügi siia tuua, jaksad ka ära viia!” ning “Ära astu rajalt kõrvale, sellega kahjustad loodust!” või muu samasisuline.

Tegevus kuulub II prioriteetsusklassi, selle korraldajaks on Keskkonnaamet ja RMK.

4.1.6.2 TEABEPÄEVADE KORRALDAMINE

✓ *Giidide koolitus*

Giididele korraldatakse koolitusi, mille raames tutvustatakse kuklaste elukorraldust. Koolituse läbinud giid suudab suunata külastajaid, nii et need ei põhjusta kuklastele ohtlikku tallamiskoormust. Giide õpetatakse külastajaid suunama rajal liikuma vastupäeva, samuti

selgitatakse, et külastajaid ei tohi lubada kõndima pesade lähedusse, sinna võib minna giid üksi. Soovitav on enne rajale minekut teha tutvustav ettekanne.

Tegevus kuulub II prioriteetsusklassi, selle korraldajaks on RMK.

4.2 EELARVE

Eelarvesse on koondatud eelnevate analüüsidenä esitatud tööd, mis on täitmiseks käesoleva kaitsekorralduskavaga ettenähtud perioodi jooksul.

Tabelis on tegevused jaotatud vastavalt tegevuse olulisusele järgmistesse prioriteetsusklassidesse:

- 1) esimene prioriteet – hädavajalik tegevus, milleta kaitse-eesmärkide täitmine planeeritavas ajavahemikus on võimatu, see on väärtuste säilimisele ja toimiva ohuteguri kõrvaldamisele suunatud tegevus; kaitsekorralduse tulemuslikkuse hindamiseks vajalik tegevus;
- 2) teine prioriteet – vajalik tegevus, mis on suunatud väärtuste taastamisele, eksponeerimisele ja potentsiaalsete ohutegurite kõrvaldamisele;
- 3) kolmas prioriteet – soovituslik tegevus ehk tegevus, mis aitab kaudselt kaasa väärtuste säilimisele ja taastamisele ning ohutegurite kõrvaldamisele.

Tabel 5 Kaitsekorralduskava eelarve

Jrk	Tegevuse nimetus	Tegevuse tüüp	Korraldaja	Prio-riiteet	2017	2018	2019	2020	2021	2022	2023	2024	2025	2026	Maksumus kokku
					Sadades eurodes										
Inventuurid, seired, uuringud															
4.1.1	Laanekuklaste asurkonna piiride kaardistamine, EELIS' e süsteemi kandmine	Inventuur	KeA	III		5									
4.1.1	Külastusmahu seire	Seire	RMK	I	X	X	X	X	X	X	X	X	X	X	
4.1.1	Riikliku eluslooduse mitmekesisuse ja maastike seire alaprogramm "Soode taimekooslused: rabad ja madalsood"	Riilik seire	KAUR	I					X					X	
4.1.1	Riikliku eluslooduse mitmekesisuse ja maastike seire alaprogramm "Ohustatud putukad: kuklased"	Riiklik seire	KAUR	I					X					X	
Hooldus, taastamine ja ohjamine															
4.1.2.1	Raba seisundit mõjutava kuivenduskraavi sulgemine	Maastiku taastamistöö	RMK	I			50							50	
4.1.3.3	Vaatetorni vahetus ümbruses paiknevate puude eemaldamine	Maastiku hooldustöö	RMK	II		X									
Taristu, tehnika ja loomad															
4.1.3.3	Matkaradade hooldamine ja täiendamine kuklase radade kaitseksildade (kuni 20 tk) ning alternatiivse ümarpalgist rajaga (140m)	Radade, külastuskeskuste ja puhkekohtade hooldamine	RMK	II		30	2	2	2	2	2	2	2	2	46
4.1.3.3	Vaatetorni renoveerimine	Radade, külastuskeskuste ja puhkekohtade hooldamine	RMK	I		250									250
4.1.3.2	Uute infotahvlite paigaldamine ja vanade likvideerimine	Infotahvlite rajamine	KeA/RMK	II		5				90					95
4.1.4.1	Uute piiritähiste paigaldamine ja vanade likvideerimine (3 tk)	Tähiste rajamine	RMK	II			30								30
Kavad, eeskirjad															

Jrk	Tegevuse nimetus	Tegevuse tüüp	Korraldaja	Priori- teet	2017	2018	2019	2020	2021	2022	2023	2024	2025	2026	Maksumus kokku
					Sadades eurodes										
4.1.5.1	Kaitsekorralduskava tulemuslikkuse hindamine ja kava uuendamine	Tegevuskava	KeA	I					5					15	20
Kaitseala tutvustamine ja keskkonnaharidus															
4.1.6.1	Matkaraja äärsete infotahvlite materjalide koostamine	Trükiste väljaandmine ja infotahvlite koostamine	KeA/RMK	II						22					22
4.1.6.1	Giidide koolitus	Teabepäevade korraldamine	RMK	II		6		3		3		3		3	18
KOKKU:															536

X – Tööd viiakse läbi Keskkonnaameti või RMK regulaarsete tööde käigus või selgub tööde maksumus hanke käigus.

5 KAITSEKORRALDUSE TULEMUSLIKKUSE HINDAMINE

Kaitsekorralduskava tulemuslikkuse hindamisel lähtutakse teostatud seirete ja inventuuride tulemustest. Tulemuslikkuse hindamisest annab ülevaate tabel 6.

Tabel 6 Tulemuslikkuse hindamine

Jrk	Väärtus	Indikaator	Kriteerium	Tulemus
2.1.1.1	Rabad (*7110)	Elupaiga pindala säilimine	Elupaiga pindala on 214,53 ha	Elupaiga pindala on vähemalt 214,53 ha
		Esinduslikkuse säilimine	Esinduslikkuse hinnang on "A"	Esinduslikkus pole vähenenud
2.1.2.1	Vanad loodumetsad (*9010)	Elupaiga pindala säilimine	Elupaiga pindala on 22,87 ha	Elupaiga pindala on vähemalt 22,87 ha
		Esinduslikkuse säilimine	Esinduslikkuse hinnang on 8,44 ha ulatuses "B" ning 14,43 ulatuses "C"	Esinduslikkus pole vähenenud
2.1.2.2	Siirdesoo- ja rabametsad (*91D0)	Elupaiga pindala säilimine	Elupaiga pindala on 18,67 ha	Elupaiga pindala on vähemalt 18,67 ha
		Esinduslikkuse säilimine	Esinduslikkuse hinnang on 1,92 ha ulatuses "B" ning 16,75 ha ulatuses "C"	Esinduslikkus pole vähenenud
2.2	Maastik	Puutumatus ja looduslikkuse säilimine rabamaastikus	Looduskaitseala läbivaid tehnovõrgukoridore ei rajata, raba seisundit mõjutav kuivenduskraav suletakse	Looduslikust häirivad vaid olemasolevad kõrgepingeliinid, gaasitorustik, külastustaristu ning äärealal asuvad kuivenduskraavid.

6 KASUTATUD KIRJANDUS

1. Ahja jõe ürgoru maastikukaitseala üldplaneering. 2008. Hendrikson & Ko. Põlva, Vastse-Kuuste.
2. Eesti Looduse Infosüsteem (EELIS). Seisuga 01.10.2013.
3. Eesti Kvaternaarisetted. 1999. Eesti Geoloogiakeskus.
4. Eesti Põhikaart. Koostatud 2005. Maa-amet.
5. Eesti NSV Ministrite Nõukogu 25. mai 1981. a määrus nr 340 «Sookaitsealade moodustamise kohta» (ENSV Teataja 1981, 22, 311)
6. Eesti põhjavee kaitstuse kaart. 2001. Eesti Geoloogiakeskus. Tallinn.
7. ELF soode inventuur 2009-2010. Eesti soode looduskaitseline hindamine.
8. Euroopa Komisjonile esitatav Natura 2000 võrgustiku alade nimekiri. Vabariigi Valitsuse korraldus nr 615, vastu võetud 05.08.2004. <https://www.riigiteataja.ee/akt/328122010002&searchCurrent>, külastatud 01.09.2013
9. Kaitstava loodusobjekti tähistamise kord ja tähised. Keskkonnaministri poolt vastu võetud 03.06.2004 määrus nr 65. <https://www.riigiteataja.ee/akt/13132978>, külastatud 03.01.2014.
10. Kink, H. jt. 1998. Eesti soode hüdrogeoloogiline.
11. Looduskaitseseadus. Vastu võetud 21.04.2004. <https://www.riigiteataja.ee/akt/116052013016>, külastatud 01.12.2012
12. Maa-ameti kaardirakendus. <http://xgis.maaamet.ee/xGIS/XGis>, külastatud 30.05.2013.
13. Maavara, V., Martin, A.-J. 1983. Protection and utilization of red wood ants in Estonia (in Russian, summary in English). Acta et Commentations Univ. Tartuensis 647, 94-104.

14. Marja, R. 2013. Linnustiku inventuur Valgesoos. Tartu.
15. Martin, A.-J. 1998. Seireprojekti „Metsakuklaste seire“ 1998. aasta aruanne. EPMÜ Taimekaitse Instituut. Tartu.
16. Martin, A.-J. 2004. Seireprojekti „Metsakuklaste seire“ 2004. aasta aruanne. EPMÜ Taimekaitse Instituut. Tartu.
17. Martin, A.-J. 2007. Seireprojekti „Metsakuklaste seire“ 2007. aasta aruanne. Eesti Maaülikooli Põllumajandus- ja keskkonnainstituut. Tartu.
18. Martin, A.-J. 2011. Riikliku eluslooduse mitmekesisuse ja maastike seire alaprogramm „Ohustatud putukad: kuklased“ 2011. aastaaruanne. Eesti Maaülikool. Põllumajandus- ja keskkonnainstituut. Tartu. 2011.
19. Metsaelupaigatüüpide inventuur. 27.10.2010. Inventeerijad: Priit Voolaid, Kadri Kiilu. (Keskkonnaamet)
20. Metsaregister. <http://register.metsad.ee/avalik/>, külastatud 12.09.2013.
21. Martin, A.-J. 2011. “Mida metsaomanik teadma peaks?” Metsaleht Nr 7 (138) 28.07.2011
22. Natura 2000 standardandmebaas. <http://natura2000.eea.europa.eu/>, külastatud 01.10.2013.
23. Nõukogu direktiiv 92/43/EMÜ looduslike elupaikade ning loodusliku loomastiku ja taimestiku kaitse kohta (EÜT L 206, 22.07.1992, lk 7-50).
24. Orru, M., Allikvee, H., Kukk, M., Viigand, A. 1976. Geoloogia Valitsuse 1976. aasta geoloogilise uuringu aruanne "Põlva rajooni turbamaardlate otsingulis-hinnanguliste tööde aruanne". (EGF aruande number 5172). Valgesoo.
25. Orru, M. 1992. Eesti Turbavarud. RE Eesti Geoloogiakeskus. Tallinn.
26. Paal, J. 2007. Loodusdirektiivi elupaigatüüpide käsiraamat. Eesti Natura 2000. Auratrükk. Tallinn.
27. Pajula, R. 2011. Valgesoo looduskaitseala välispiiri ja tzoneeringu ning kaitse-eeskirja eelnõu ekspertiis. MTÜ Märgalade Ühing. Tallinn.

28. Põlva maakonna asustust ja maakasutust suunavad keskkonnatingimused. Maakonnaplaneeringu teemaplaneering. Kehtestatud Põlva maavanema 13.06.2005 korraldusega nr 1.1-1/125. Põlva. 2005.
29. Riikliku eluslooduse mitmekesisuse ja maastike seire alaprogrammi „Soode taimekooslused: rabad ja madalsood“ 2008, aastaaruanne. TLÜ Ökoloogia Instituut. Maastikuökoloogia osakond.
30. Valgesoo looduskaitseala infovoldik. Koostaja: Mari Kala. Keskkonnaamet. 2012.
31. Valgesoo maastikukaitseala infovoldik. Keskkonnaamet.
32. Valgesoo maastikukaitseala kaitse-eeskiri. Vabariigi Valitsuse määrus nr 112, vastu võetud 28.03.2001. <https://www.riigiteataja.ee/akt/13130344>, külastatud 01.12.2012
33. Valgesoo vaatetorn Põlvemaal. Ehitusgeoloogilise uuringu aruanne. 1998. Alus-Geoloogia OÜ. Tartu.
34. Valgesoo vaatetorni tehnilise seisundi ekspertiis. 2013. Koostajad: Karl Õiger, Georg Kodi. Toorprojekt OÜ. Saku vald. 2013.
35. Vastse-Kuuste valla üldplaneeringu keskkonnamõju strateegilise hindamise aruanne. 2009.

7 LISAD

7.1 LISA 1 VALGESOO MAASTIKUKAITSEALA KAITSE-EESKIRI

1. peatükk ÜLDSÄTTED

§ 1. Valgesoo looduskaitseala kaitse-eesmärk

(1) Valgesoo looduskaitseala² (edaspidi *kaitseala*) kaitse-eesmärk on:

1) kaitsta, säilitada, taastada ja tutvustada Kagu-Eestile iseloomulikke lamedapinnalist puis-puhmaraba ja seda ümbritsevaid vanu loodusliku struktuuriga metsi ning säilitada sealjuures elustiku mitmekesisus;

2) kaitsta ja taastada elupaigatüüpe, mida nõukogu direktiiv nr 92/43/EMÜ looduslike elupaikade ning loodusliku loomastiku ja taimestiku kaitse kohta (EÜT L 206, 22.07.1992, lk 7–50) nimetab I lisas. Need on rabad (7110*)³, vanad loodumetsad (9010*) ning siirdesoo- ja rabametsad (91D0*).

(2) Kaitseala maa-ala kuulub vastavalt kaitsekorra eripärale ja majandustegevuse piiramise astmele Valgesoo sihtkaitsevööndisse.

(3) Kaitsealal tuleb arvestada looduskaitseseaduses sätestatud piiranguid käesolevas määruses ettenähtud erisustega.

§ 2. Kaitseala asukoht

(1) Kaitseala asub Põlva maakonnas Vastse-Kuuste vallas Kiidjärve külas ja Põlva vallas Valgesoo külas.

(2) Kaitseala välis- ja vööndi piir on esitatud kaardil määruse lisas⁴.

§ 3. Kaitseala valitseja

Kaitseala valitseja on Keskkonnaamet.

§ 4. Kaitse alla võtmise ja piirangute põhjendused

Määruse seletuskirjas on esitatud põhjendused:

- 1) kaitse alla võtmise eesmärkide vastavuse kohta kaitse alla võtmise eeldustele;
- 2) loodusobjekti kaitse alla võtmise otstarbekuse kohta;
- 3) kaitstava loodusobjekti tüübi valiku kohta;
- 4) kaitstava loodusobjekti välis- ja vööndi piiri kulgemise kohta;
- 5) kaitsekorra kohta.

2. peatükk KAITSEALA KAITSEKORD

§ 5. Lubatud tegevus

(1) Inimestel on lubatud viibida, pidada jahti, korjata marju, seeni ja muid metsa kõrvalsaadusi kogu kaitsealal.

(2) Telkimine ja lõkke tegemine on kaitsealal lubatud kohas, mis on kaitseala valitseja nõusolekul selleks ette valmistatud ja tähistatud.

(3) Kaitsealal on lubatud rahvaürituse korraldamine selleks ettevalmistatud kohas. Rahvaürituse korraldamine selleks ettevalmistamata kohas on lubatud üksnes kaitseala valitseja nõusolekul.

(4) Kaitsealal on lubatud sõidukiga ja maastikusõidukitega sõitmine teedel. Sõidukiga ja maastikusõidukiga sõitmine väljaspool teid on lubatud järelevalve- ja päästetöödel, kaitseala kaitse korraldamise ja valitsemisega seotud tegevusel, kaitseala valitseja nõusolekul teostataval teadustegevusel ja liinirajatiste hooldustöödel.

(5) Kaitsealal on lubatud olemasolevate ehitiste hooldustööd, välja arvatud kraavide hooldustööd, mis on lubatud kaitseala valitseja nõusolekul.

(6) Kaitseala valitseja nõusolekul on kaitsealal lubatud:

- 1) olemasolevate maaparandussüsteemide hoiutööd ja veerežiimi taastamine;
- 2) koosluse kujundamine vastavalt kaitse-eesmärgile;
- 3) kaitsealuste liikide elutingimuste taastamiseks ja säilitamiseks vajalik tegevus;
- 4) tee, tehnovõrgu rajatise ja tootmisotstarbeta ehitise püstitamine kaitsealal paikneva kinnistu või kaitseala tarbeks.

§ 6. Vajalik tegevus

(1) Vaatetorni ja matkaraja ümbruses on vajalik puu- ja põõsarinde kujundamine vaadete avamiseks ja säilitamiseks.

(2) Loodusliku sookoosluse taastamiseks on vajalik kraavide sulgemine.

§ 7. Keelatud tegevus

(1) Kaitsealal on keelatud, arvestades käesoleva määrusega sätestatud erisustega:

- 1) majandustegevus;
- 2) loodusvarade kasutamine.

(2) Kaitseala valitseja nõusolekuta on kaitsealal keelatud:

- 1) muuta katastriüksuse kõlvikute piire ja sihtotstarvet;
- 2) koostada maakorralduskava ja teha maakorraldustoiminguid;
- 3) kehtestada detailplaneeringut ja üldplaneeringut;
- 4) lubada ehitada ehitusteatisel kohustusega või ehitusloakohustuslikku ehitist;
- 5) anda projekteerimistingimusi;
- 6) anda ehitusluba;
- 7) rajada uut veekogu, mille pindala on suurem kui viis ruutmeetrit, kui selleks ei ole vaja anda vee erikasutusluba, ehitusluba või nõusolekut väikeehitise ehitamiseks;

8) jahiulukeid lisasöötä.

§ 8. Tegevuse kooskõlastamine

(1) Kaitseala valitseja ei kooskõlasta tegevust, mis kaitse-eeskirja kohaselt vajab kaitseala valitseja nõusolekut, kui see võib kahjustada kaitseala kaitse-eesmärgi saavutamist või kaitseala seisundit.

(2) Kui tegevust ei ole kaitseala valitsejaga kooskõlastatud või tegevuse juures ei ole arvestatud kaitseala valitseja kirjalikult seatud tingimusi, mille täitmisel tegevus ei kahjusta kaitseala kaitse-eesmärgi saavutamist või kaitseala seisundit, ei teki isikul, kelle huvides nimetatud tegevus on, vastavalt haldusmenetluse seadusele õiguspärasest ootust sellise tegevuse õiguspärasuse suhtes.

3. peatükk LÕPPSÄTTED

§ 9. Määruse jõustumine

Määrus jõustub kümnendal päeval pärast Riigi Teatajas avaldamist.

§ 10. Kehtetuks tunnistamine

Vabariigi Valitsuse 28. märtsi 2001. a määrus nr 112 „Valgesoo maastikukaitseala kaitse-eeskiri” tunnistatakse kehtetuks.

§ 11. Menetluse läbiviimine

Määruse kehtestamise menetlus viidi läbi keskkonnaministri 21. oktoobri 2015. a käskkirjaga nr 957 algatatud haldusmenetluses, mille ülevaade koos ärakuulamise tulemustega on esitatud käesoleva määruse seletuskirjas⁵.

§ 12. Vaidlustamine

Määrust on võimalik vaidlustada, esitades kaebuse halduskohtusse halduskohtumenetluse seadustikus sätestatud korras, osas, millest tulenevad kinnisasja omanikule või valdajale õigused ja kohustused, mis puudutavad kinnisasja kasutamist või käsutamist.

¹EÜ Nõukogu direktiiv 92/43/EMÜ looduslike elupaikade ning loodusliku loomastiku ja taimestiku kaitse kohta (EÜT L 206, 22.07.1992, lk 7–50).

²Kaitseala on moodustatud Eesti NSV Ministrite Nõukogu 25. mai 1981. a määrusega nr 340 „Sookaitsealade moodustamise kohta” (ENSV Teataja 1981, 22, 311) kaitse alla võetud Valgesoo sookaitseala põhjal. Vabariigi Valitsus kinnitas 28. märtsi 2001. a määrusega nr 112 Valgesoo maastikukaitseala kaitse-eeskirja. Tulenevalt Vabariigi Valitsuse 5. augusti 2004. a korralduse nr 615 „Euroopa Komisjonile esitatav Natura 2000 võrgustiku alade nimekiri” lisa 1 punkti 2 alampunktist 473 hõlmab kaitseala Valgesoo loodusala, kus tegevuse kavandamisel tuleb hinnata selle mõju kaitse-eesmärkidele, arvestades Natura 2000 võrgustiku alade kohta kehtivaid erisusi.

³Sulgudes on siin ja edaspidi kaitstava elupaigatüübi koodinumber vastavalt nõukogu direktiivi 92/43/EMÜ I lisale. Tärniga (*) on tähistatud esmatähtsad elupaigatüübid.

⁴Kaitseala välis- ja vööndi piir on märgitud määruse lisas esitatud kaardile, mille koostamisel on kasutatud Eesti põhikaarti (mõõtkava 1 : 10 000) ja maakatastri andmeid. Kaardiga saab tutvuda Keskkonnaametis, Keskkonnaministeeriumis, keskkonnaregistris (register.keskkonnainfo.ee) ja maainfosteemis (www.maaamet.ee).

⁵Seletuskirjaga saab tutvuda Keskkonnaministeeriumi veebilehel www.envir.ee.

7.2 LISA 2 VÄÄRTUSTE KOONDTABEL

JNR	Väärtus	Kaitse-eesmärk	Ohutegur	Meede	Oodatud tulemus
Kooslused					
2.1.1.1	Rabad (*7110)	Elupaik on levinud 214,5 hektaril esinduslikkusega A.	1. Kuivendamine	1. Raba seisundit mõjutava kuivenduskraavi sulgemine.	Elupaik on levinud 214,5 hektaril esinduslikkusega A.
2.1.2.1	Vanad loodusmetsad (*9010)	Elupaik on levinud vähemalt 55,82 ha ulatuses, elupaiga esinduslikkus pole vähenenud.	1. Kuivendamine	1. Raba seisundit mõjutava kuivenduskraavi sulgemine.	Elupaik on levinud vähemalt 22,87 ha ulatuses, elupaiga esinduslikkus pole vähenenud.
2.1.2.2	Siirdesoo- ja rabametsad (*91D0)	Elupaik on levinud vähemalt 18,67 ha ulatuses, esinduslikkus pole vähenenud.	1. Kuivendamine	1. Raba seisundit mõjutava kuivenduskraavi sulgemine.	Elupaik on levinud vähemalt 18,67 ha ulatuses, esinduslikkus pole vähenenud.
Maastik, pargid ja üksikobjektid					
2.2	Maastik	Rabamaastik on säilinud suhteliselt loodusliku ja puutumatuna kogu kaitseala ulatuses. Ei ole lisandunud uusi tehnovõrgu rajatisi. Looduslikkust häirivad vaid olemasolevad kõrgepingeliinid, gaasitorustik, külastustaristu ning äärealal asuvad kuivenduskraavid.	1. Kuivendamine	1. Raba seisundit mõjutava kuivenduskraavi sulgemine.	Rabamaastik on säilinud suhteliselt loodusliku ja puutumatuna kogu kaitseala ulatuses. Ei ole lisandunud uusi tehnovõrgu rajatisi. Looduslikkust häirivad vaid olemasolevad kõrgepingeliinid, gaasitorustik, külastustaristu ning äärealal asuvad kuivenduskraavid.
			2. Gaasitrass isoleerib raba idaosa rabatervikust ning mõjutab rabasisest vee liikumist	2. Uute torustike rajamist olemasoleva kõrvale ega mujale kaitseala piirides ei kavandata.	

7.3 LISA 3 AVALIKUSTAMISE MATERJALID



KESKKONNAAMET



KUTSE

Keskkonnaamet on algatanud **Valgesoo looduskaitseala (Valgesoo loodusala) kaitsekorralduskava** koostamise.

Käesolevaga kutsume teid osalema kaitsekorralduskava kaasamiskoosolekul **19.detsembril 2012 kell 15:00 Kiidjärve Raamatukogu saalis** (Vastse-Kuuste vald Kiidjärve küla).

Kaitsekorralduskava on kaitsealade ja hoiualade kaitsekorralduse dokument, milles kirjeldatakse ala eesmärgiks olevaid loodusväärtusi, nende mõjutegurid ja kaitsemeetmed ning koostatakse looduskaitseliste tegevuste kuni kümneaastane tegevusplaan.

Koosolekul on kavas tutvustada kaitsekorralduskava koostamise protsessi ning välja selgitada kaitseala väärtusi mõjutavad tegurid. Samuti on koosoleku raames kavas välja selgitada võimalikud huvigrupid, keda kaitsekorralduskava koostamisel kaasata.

Kava koostamist koordineerib Keskkonnaameti Põlva-Valga-Võru regiooni kaitse planeerimise spetsialist Tiina Troškin (tel 799 0908, e-post: tiina.troshkin@keskkonnaamet.ee). Kava koostajateks on Kobras AS ja Eesti Maaülikool ning vastutavad eksperdid Kadi Kukk (tel 730 0319, e-post kadi@kobras.ee) ja Kalev Sepp (tel 731 3777, e-post kalev.sepp@emu.ee).

Kohale on oodatud maaomanikud, kohalikud elanikud, ettevõtjad ja teised asjast huvitatud.

Info:

Kobras AS
Teele Nigola
730 0312

Keskkonnaamet
Tiina Troškin
5301 0812

Käesolevat tööd rahastatakse „Riikliku struktuurivahendite kasutamise strateegia 2007-2013“ ja sellest tuleneva „Elukeskkonna arendamise rakenduskava“ prioriteetse suuna „Säästva keskkonnakasutuse infrastruktuuride ja tugisüsteemide arendamine“ meetme „Kaitsekorralduskavade ja liikide tegevuskavade koostamine looduse mitmekesisuse säilitamiseks“ programmi alusel Euroopa Regionaalarengu Fondi vahenditest.



VALGESOO LOODUSKAITSEALA (VALGESOO LOODUSALA) KAITSEKORRALDUSKAVA PERIOODIKS 2014-2023 KOOSTAMISE KAASAMISKOOSOLEKU PROTOKOLL

Kiidjärve raamatukogu saal

19. detsember 2012

Avalik arutelu algas: 15:00
lõppes: 16:30

Juhatas: Kalev Sepp (EMÜ)

Protokollis: Teele Nigola (Kobras AS)

Osa võtsid: Osavõtjate nimekiri on protokollile lisatud

Päevakord:

1. Sissejuhatus (Tiina Troškin, Keskkonnaamet, Kalev Sepp, EMÜ)
2. Valgesoo looduskaitseala (Valgesoo loodusala) kaitsekorralduskava koostamise tutvustus (Urmas Uri, Kobras AS)
3. Kohapeal algatatud küsimused

KOKKUVÕTE

- ❖ Koosolek kutsuti kokku selleks, et informeerida, et tööga on alustatud ning selgitada, kuidas on võimalik erinevaid huvigruppe töösse kaasata. Koosolekule olid kutsutud kohalike omavalitsuste, Keskkonnaameti, RMK, külaseltside esindajad ning kohalikud turismi ettevõtjad.
- ❖ On koostatud piirangute kaart, koostatud geoloogiline ülevaade ning tehtud ala esmane ülevaatus. Avalik koosolek, kus valmis kaitsekorralduskava tutvustatakse, peab toimuma hiljemalt 01.10.2013. Valmis töö esitatakse tellijale hiljemalt 01.11.2013.
- ❖ Elupaiga andmete osas tuleb lähtuda Keskkonnaameti mitte ELF'i poolt teostatud inventeeringut.
- ❖ Keskkonnaamet saadab kihi piiritähiste kohta.
- ❖ Jahiseltsid lisatakse huvigruppide nimekirja.
- ❖ RMK tegi tähelepaneku, et lähteülesandes ei ole käsitletud metsaga seotud küsimusi. RMK ja Keskkonnaameti varasemates kirjavahetustes tehti kokkulepe, et KKK raames lahendatakse selle metsa osaga seotud küsimused, mis ei ole määratletud NATURA elupaigana. Küsimust täpsustatakse Keskkonnaameti ja RMK vahel.
- ❖ Kaitsekorralduskava ja külastuskorralduskava, mida koostab RMK peavad olema omavahel kooskõlas. Külastuskorralduskava on praegu tegemisel, see peaks valmima 2013 aasta jooksul. Matkaraja hoolduse juures on oluline vaadete avamine. Puuetega inimeste juurdepääsu küsimus on samuti vajalik üle vaadata. Ilmselt 10 aasta perspektiivis on vajalik ka laudteed juurde rajada. Kaitsekorralduskavasse on vajalik sisse kirjutada vajadus vaatetorni ehituseksperitiisi läbi viimiseks. Infotahvlite väljavahetamine teatud aja järel on vajalik.
- ❖ Matkaraja hooldusvajaduse määramisel käsitletakse kompleksi kui tervikut – külastustaristut (parkla, matkarada, lõkkekoht, vaatetorn jms). Vaatetorni ehituseksperitiisi läbiviimist kaitsekorralduskava raames ei tehta. Vaatetornil peaks olema pass, milles on määratletud ka tingimused, kuidas torni hooldada, selle eluiga jms info. RMK edastab matkaraja kihi koostajatele.
- ❖ Kuklased on matkaraja ääres ning esineb võimalik tallamisoht. Kaitsekorralduskavaga on võimalik teha vastav ettepanek raja viimiseks teise kohta. Keskkonnaamet konsulteerib Ants Martiniga, teeb hinnangu ning annab vastava sisendi kaitsekorralduskava koostamiseks. Seda saab teha kevadel.
- ❖ Koormustaluvuse uuringut ei ole Valgesoos tehtud. Kasutus on suhteliselt intensiivne, kuid seda saab hinnata vaid kaudselt (lõkkekoha, parkla kasutus).

Protokollis: Teele Nigola (Kobras AS)

1



VALGESOO LOODUSKAITSEALA (VALGESOO LOODUSALA) KAITSEKORRALDUSKAVA PERIOODIKS 2014-2023 KOOSTAMISE TÖÖKOOSOLEKU MEMO

Kobras AS

27. märts 2013

Avalik arutelu algas: 10:00
lõppes: 11:30

Juhatas: Urmas Uri

Protokollis: Teele Nigola

Osa võtsid: Osavõtjate nimekiri on protokollile lisatud

Päevakord:

1. Laanekuklaste seisukord Valgesoo maastikukaitsealal

KOKKUVÕTE

- ❖ Valgesoo kuklased on Ants Martini hinnangul Eestis üks elujõulisemaid asurkondi. Nende peamine asurala jääb osaliselt praegusest kaitsealast välja poole – kirde suunas paiknevatesse metsadesse.
- ❖ Tema ettepanek on, et laanekuklased tuleks Valgesooli määrata kaitse eesmärgina.
- ❖ Looduslik sihtkaitsevöönd, kus metsamajandamist ei toimu ei ole sipelgatele hea. Raieküps mets tuleb maha võtta, see ei toida enam kuklaste asurkonda, kui ta jääb vananema ja surema. Toitainete saamiseks peab tagama metsaarengu järjepidevuse. Sihtkaitsevööndis tuleb metsa langetada kitsaste lageraielankidena.
- ❖ Alates 1994. aastast on Valgesoo kuklased seiratud, seal asub riiklik seirepunkt. Seire toimub 5 aasta järel, aruanded on registris.
- ❖ Kaitsekorraldusperioodi jooksul ei ole vajadust kuklaste seisukohast mingeid töid metsa majandamise osas kavandada. Need metsad on veel kasvamas ja raieküpseks saamas. Seire peab selles asurkonnas kindlasti jätkuma.
- ❖ Hooldusnõuetes saab teha ettepaneku loenduri asukoha kohta, et see oleks paigaldatud sinna, kust kõige rohkem külastajaid liigub.
- ❖ Külastuskorraldus tulenevalt kuklastest:
 - 1) Grupid ei tohi minna iga sipalegapesa juurde, giidid peavad täpselt järgimateerada. Sipelgad põgenevad oma pesadega järlest kaugemale, kui neid häiritakse.
 - 2) On soovitatav teha laudteele ühte kohta laiendus, kus on kuklaste pesa kohe tee kõrval. Sinna saab paigaldada ka infotahvli, mis tutvustab kuklasi. Laiendatud ala peaks olema nii suur, et väiksem grupp mahub seal koos olema ja giidi juttu kuulama ilma, et tallataks ümbristevat pinnast.
 - 3) Giid saab esitada palve, et ei mindaks teerajalt kõrvale. Kui lähete kõrvale siis vaadake enda ette, kuklased on nii väikesed, et muidu te ei märka neid.

Protokollis: Teele Nigola (Kobras AS)



VALGESOO LOODUSKAITSEALA KAITSEKORRALDUSKAVA AVALIKUSTAMISKOOSOLEK

Keskkonnaamet on algatanud **Valgesoo looduskaitseala (Valgesoo loodusala) kaitsekorralduskava** koostamise.

Käesolevaga kutsume teid osalema kaitsekorralduskava avalikustamiskoosolek **24. septembril 2013 kell 16:00 Kiidjärve Raamatukogu saalis** (Vastse-Kuuste vald Kiidjärve küla).

Kaitsekorralduskava on kaitsealade ja hoiualade kaitsekorralduse dokument, milles kirjeldatakse ala eesmärgiks olevaid loodusväärtusi, nende mõjutegurid ja kaitsemeetmed ning koostatakse looduskaitseliste tegevuste kuni kümneaastane tegevusplaan.

Koosolekul on kavas tutvustada kaitsekorralduskava raames kavandatud tegevusi ning selgitada kaitseala väärtusi mõjutavaid tegureid.

Kavaga on võimalik tutvuda alates 13.09.2013 Keskkonnaameti koduleheküljel (www.keskkonnaamet.ee) rubriigis „Uudised ja teated“.

Kava koostajateks on Kobras AS ja Eesti Maaülikool.

Kohale on oodatud maaomanikud, kohalikud elanikud, ettevõtjad ja teised asjast huvitatud.

Info:

Kobras AS
Teele Nigola
730 0312
5187 602

Keskkonnaamet
Tiina Troškin
5301 0812

Käesolevat tööd rahastatakse „Riikliku struktuurivahendite kasutamise strateegia 2007-2013“ ja sellest tuleneva „Elukeskkonna arendamise rakenduskava“ prioriteetse suuna „Säästva keskkonnakasutuse infrastruktuuride ja tugisüsteemide arendamine“ meetme „Kaitsekorralduskavade ja liikide tegevuskavade koostamine looduse mitmekesisuse säilitamiseks“ programmi alusel Euroopa Regionaalarngu Fondi vahenditest.



VALGESOO LOODUSKAITSEALA (VALGESOO LOODUSALA) KAITSEKORRALDUSKAVA PERIOODIKS 2014-2023 KOOSTAMISE KAASAMISKOOSOLEKU PROTOKOLL

Kiidjärve raamatukogu saal

24. september 2013

Avalik arutelu algas: 16:00
lõppes: 17:30

Juhatas: Kalev Sepp (EMÜ)

Protokollis: Teele Nigola (Kobras AS)

Osa võtsid: Osavõtjate nimekiri on protokollile lisatud

Päevakord:

1. Sissejuhatus (Tiina Troškin, Keskkonnaamet, Kalev Sepp, EMÜ)
2. Valgesoo looduskaitseala (Valgesoo loodusala) kaitsekorralduskava eelnõu tutvustus (Urmas Uri, Kobras AS)
3. Kohapeal algatatud küsimused

KOKKUVÕTE

- ❖ Andres Sepp tegi ettepaneku kirjeldada kaitsekorralduskavas tabelis 2 RMK huvi seoses looduskaitsealaga järgmiselt: „RMK huvi on metsaõkosüsteemi kaitse ja säästev majandamine.“
- ❖ Andres Sepp viitas sellele, et Vastse-Kuuste valla soovil on paigaldatud National Geographicu „kollane aken“ ning et see projekt kestab 5 aastat. Kavas on kirjas, et aken tuleb varem eemaldada, kui külastuskoormus oluliselt kasvab. Tiina Troškin selgitas, et paigaldajatega on kokkulepe, et aken võetakse varem maha, kui see hakkab negatiivselt looduskaitseala mõjutama.
- ❖ Levo Tohva tegi ettepaneku, et peatükis 4.4.1 ei oleks seatud piiranguid külastava grupi suurusele (praegu maksimaalselt 20 inimest giidiga grupis, 10 inimest ilma giidita), mida ei saa tagada ja kontrollida ning juhtis tähelepanu asjaolule, et bussid mahutavad 30-40 inimest ning selliste gruppidega käimiseks oleks ka võimalus vaja jätta. Oluline on see, et radadel liikudes ei astutaks kõrvale ning ei tekitataks tallamiskahjustusi. Ta tõi näite Jõgevamaalt, kus on matkaradade alguses infotahvlid tekstiga: „Kui jaksasid prügi siia tuua, jaksad ka ära viia!“. Rajad pole prügistatud. Euroopa matkaradade juures on raja alguses silt: „Ära astu rajalt kõrvale, sellega kahjustad loodust!“ ja Tohva hinnangul see töötab hästi.
- ❖ Ants-Johannes Martin tegi ettepaneku, et enne rajale minekut tehakse 15-20 minutiline ettekanne külastajatele, siis nad käituvad rajal oluliselt ettevaatlikumalt.
- ❖ Tarmo Evestus juhtis tähelepanu asjaolule, et kuklaste kaitsmine on vastuolus ala loodusliku arengu kaitsmisega, kuklased vajavad metsa majandamist. Laanekuklast hävitada ei tohi ka siis, kui ta ei ole kaitse-eesmärk. Ants-Johannes Martini hinnangul on ennekõike rajal liikudes oluline kuklaste tallamisest hoidumine, selleks on kasulik rajada sillad, mis kaitsekorralduskavas on ette nähtud, maksimaalne majandamine on teisejärguline. Tarmo Evestus ütles, et esmakordselt on kuklane ettepanekuna praegu välja toodud siin kavas, senini seda kaitse-eeskirjas eesmärgina ei ole. Kui laanekuklane muutub kaitse-eesmärgiks tekib vajadus ka kaitseala piiri muutmiseks. Tiina Troškin rõhutab, et kuna eksperdi hinnangul on tegemist ühe esinduslikuma laanekuklase alaga Eestis, siis on mõistlik liik määrata ka kaitse-eesmärgiks.
- ❖ Levo Tohva rõhutas, et Valgesoo puhul on tegemist hea looduslikult toimiva tervikuga ning avaldas kahtlust, kas midagi muutub sellest, kas laanekuklane on kaitse-eesmärk või mitte. Tiina Troškin tõi välja asjaolu, et selleks, et kaitsekorralduskavas saaks sisse kirjutada tegevusi laanekuklase kaitsmiseks (kaitsesillad jms), on vaja, et see liik oleks määratud kaitse-eesmärgina.
- ❖ Andres Sepp teeb ettepaneku, et kaitse-eeskirjas määrataks ala jätkuvalt piiranguvõõndiks, mis võimaldaks teha hooldusteid nii „Parunimännikus“ kui laanekuklasele vajalikke tingimusi silmas pidades. Andres Sepp ei pea põhjendatuks, et sihtkaitsevöönd on määratud kogu looduskaitseala kohta.

- ❖ Mari Kala juhib tähelepanu asjaolule, et kavas on praegu kirjeldatud vaid üht õppeprogrammi „Rabast põllimetsa“, võiks olla määratletud, et võib läbi viia ka teisi vastava rabateemalisi õppeprogramme.
- ❖ Tarmo Evestus teeb ettepaneku viia matkarada ümber laanekuklase ala, rohkem raba äärde, kus neid on vähem. Ants-Johannes Martin kommenteeris, et laanekuklane on hajusalt kogu alal elutsemas ning raja ümbertõstmine ei tundu otstarbekas.
- ❖ Juhitakse tähelepanu sellele, et rõhuasetuse poolest ja mahuliselt on kaitsekorralduskavas enim juttu laanekuklasest, kuigi kaitsekorralduskava põhieesmärk on raba.
- ❖ Tarmo Evestus tegi ettepaneku, et kaitsekorralduskavas määratakse matkaraja korrastamine ja kuklastele mõeldud sillad on selle raames ning eraldi neid välja ei tooda mitmel tegevuse real.
- ❖ Kuni 10.oktoobrini on võimalik esitada ettepanekuid, kontaktid: Teele Nigola ning Tiina Troškin.

Protokollis: Teele Nigola (Kobras AS)



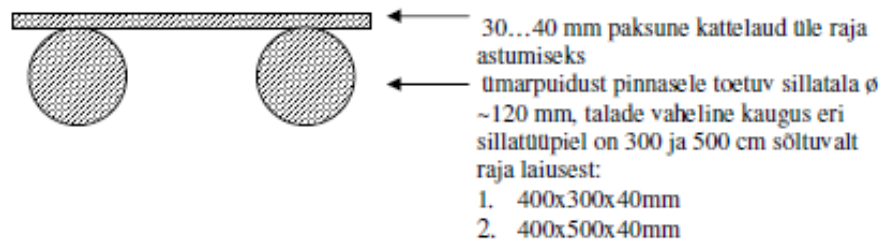
7.4 LISA 4 SKEEMID

Sipelgaradade kaitsesild

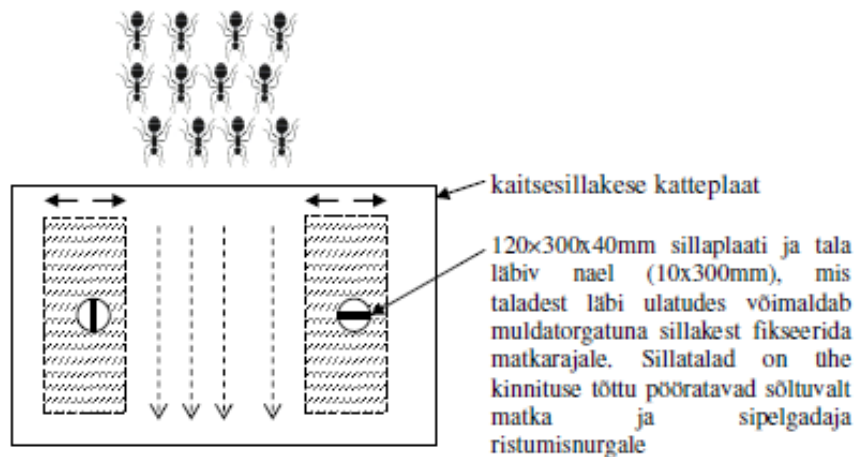
Sipelgaradade kaitsesild valmistatakse kahest ca 400 mm pikkusest ~120 mm läbimõõduga ümarpuidust talast, millele kinnitatakse kummastki otsast ühe 300 mm pikkuse naelaga 40 mm paksune puidust sillaplaat mõõtmetega 400x300-500x40 mm. Plaati ja sillatalasid läbivate naelte pinnasesse torkamisel on võimalik talasid fikseerida paralleelselt kahele poole sipelgarada jättes astmelaua matkaraja suunas. Alustalasse on soovitatav sisse lõigata kaks kuni 20 mm sügavust ja 10 mm laiust soonekest, et raskendada sipelgate ronimist kaitsesillakesele. Ronimist takistab ka soone põhja repellendiga töötlemine.

Laiemaid kui 400mm sildu ei soovitata kasutada, kuna sipelgad võivad pimedas koridoris tekkel hakata käima silla kõrvalt.

Otsvaade



Pealtvaade



Sipelgaraja kaitsesilla joonise koostas A.-J. Martin

7.5 LISA 5 FOTOD



Foto 1 Vaade Valgesoo rabale vaatetornist



Foto 2 Valgesoo vaatetorn



Foto 3 Nation Geographic – „kollane aken“



Foto 4 Laanekuklase pesakuhil idapoolsel seirealal



Foto 5 Infostend puhkekohas



Foto 6 Infotahvel matkarajal



Foto 7 Matkaraja algus



Foto 8 Matkarada metsa alal



Foto 9 Matkarada rabas talvel



Foto 10 Raba talvel



Foto 11 Rabast vee välja voolamine kevadisel suurvee ajal



Foto 12 Kraav rabast põhja suunas



Foto 13 Metssigade tegutsemise jäljed matkaraja ääres



Foto 14 Puhkekoht laudtee keskosas



Foto 15 Ida-lääne suunaliselt kulgev sissetallatud rada läbi raba keskosa



Foto 16 Gaasitorustiku trajektoor, mis läbib raba ida küljes

7.6 LISA 6 ETTEPANEK NATURA 2000 STANDARDANDMEBAASIS ELUAPAIGA-ANDMESTIKU MUUTMISEKS

KKM-i esitatav ettepanek Natura 2000 standardandmebaasis elupaiga-andmestiku muutmiseks												
Loodusala kood	Loodusala nimi	Natura 2000 loodusalade standardandmebaasi andmestik					Uus andmestik					Põhjendused
		I lisa. Elupaigatüübid		Ala hinnang			I lisa. Elupaigatüübid		Ala hinnang			
		Kood	Katvus [ha]	A B C D	A B C		Katvus [ha]	Andmete kvaliteet	A B C D	A B C		
			Esinduslikkus	Looduskaitse-line seisund	Üldhinnang			Esinduslikkus	Looduskaitse-line seisund	Üldhinnang		
EE0080205	Valgesoo	*9010	70,44	B	B	B	70,44	keskmine	D	C	C	Elupaigale on antud madalam hinnang tulenevalt metsaelupaigatüüpide inventuurist (27.10.2010, inventeerijad: Priit Voolaid, Kadri Kiilu). Enamus alast on kaetud potentsiaalse ja pikas perspektiivis elupaigaks kujuneva alaga.
EE0080205	Valgesoo	*91D0	0,35	A	A	A	18,67	keskmine	C	B	C	Elupaiga pindala ja hinnang on ümberhinnatud tulenevalt metsaelupaigatüüpide inventuurist (27.10.2010, inventeerijad: Priit Voolaid, Kadri Kiilu). Varasemalt on elupaik olnud määratletud elupaikadena *7110 ja *9010.