

KINNITATUD  
Keskkonnaameti  
19.12.2023  
korraldusega nr 1-3/23/679

# Nihatu loodusala kaitsekorralduskava

Keskkonnaamet 2023

## Sisukord

<b>1. Ala iseloomustus .....</b>	<b>4</b>
<b>1.1 Uuritus ja seire .....</b>	<b>8</b>
<b>2. Kaitseväärtused ja kaitse eesmärgid .....</b>	<b>9</b>
<b>3. Kavandatavad kaitsekorralduslikud tegevused .....</b>	<b>15</b>
<b>3.1. Koosluste hooldus- ja taastamistööd .....</b>	<b>17</b>
<b>3.2. Hoiuala tähistamine ja külastuskorraldus .....</b>	<b>17</b>
<b>Kasutatud andmeallikad .....</b>	<b>18</b>

## **Kasutatud lühendid, mõisted ja selgitused**

KKK – kaitsekorralduskava

LKS - looduskaitse seadus

Kaitseväärtus – kaitse-eeskirjas nimetatud kaitstav loodusväärtus (kaitse-eesmärk)

Kaitse eesmärk – kaitseväärtuse soovitud seisund

LoD – loodusdirektiiv (käsitleb ohustatud elupaikade ning loodusliku loomastiku ja taimestiku kaitsepõhimõtteid)

LoA – loodusala (loodusdirektiivi I ja II lisas nimetatud elupaigatüüpide või liikide kaitseks asutatud ala)

HA – hoiuala

PLK – poollooduslik kooslus

MO – maaomanik

KeA – Keskkonnaamet

KAUR – Keskkonnaagentuur

RMK – Riigimetsa Majandamise Keskus

EELIS – Eesti Looduse Infosüsteem

SDF – Natura standardandmebaas

Säilitamine – olemasolevate väärtuste säilitamine (seisund ei muutu halvemaks, säilitamine ei tähenda seda, et seisund peab jääma samaks) (looduslik areng)

Seisundi parendamine – arvestatava esinduslikkusega (C) elupaikade seisundi parendamine (kraavide sulgemine, looduslikule arengule jätmine jms)

Taastamine – tegevused, mis on seotud olemasolevate, kuid halvenenud struktuuriga elupaikade taastamisega (näiteks PLKd)

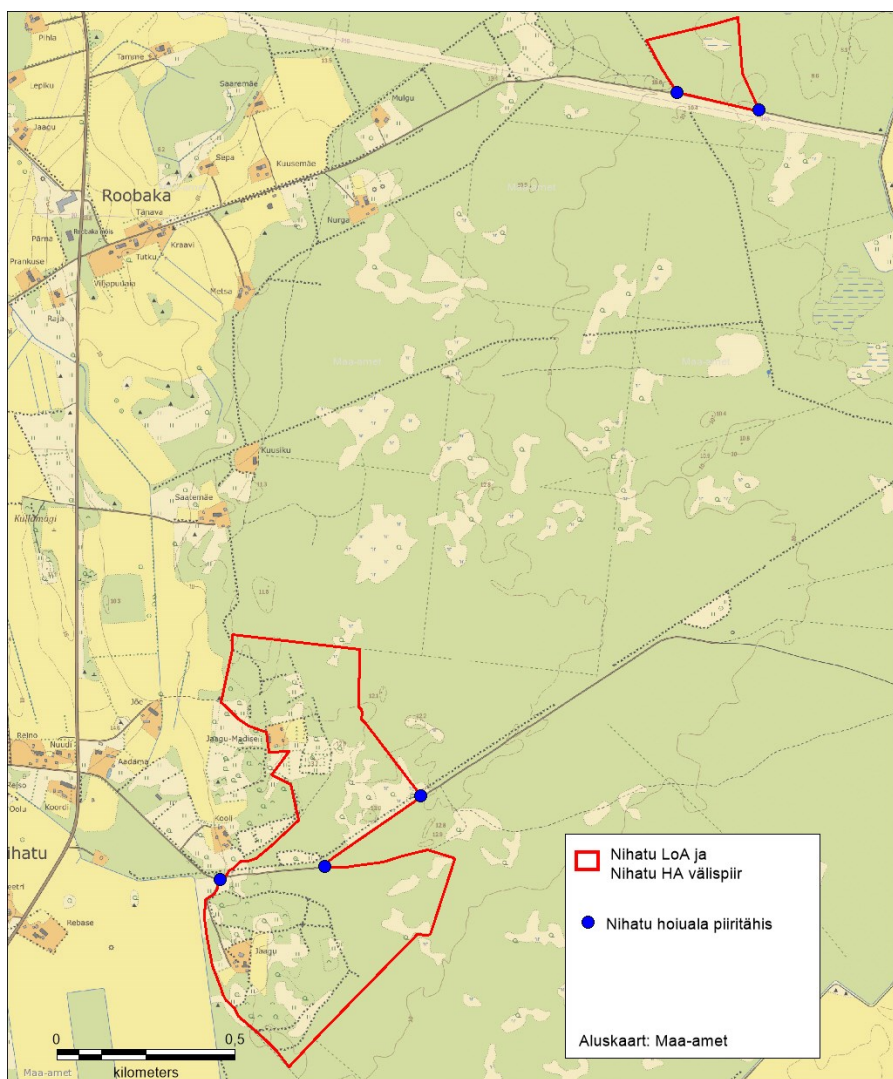
# 1. Ala iseloomustus

<b>Kaitstava ala nimi</b>	Nihatu hoiuala
<b>Loodusala nimi</b>	Nihatu loodusala (EE0040446) (joonis 1)
<b>Pindala</b>	49,9 ha
<b>Asukoht ja piirid</b>	<a href="https://register.keskkonnaportaali.ee/register/internationally-important-area/8953371">https://register.keskkonnaportaali.ee/register/internationally-important-area/8953371</a> , <a href="https://xgis.maaamet.ee/xgis2/page/app/looduskaitse">https://xgis.maaamet.ee/xgis2/page/app/looduskaitse</a>
<b>Kaitsekord</b>	Vabariigi valitsuse 27. juuli 2006. a määrus nr 176 „Hoiualade kaitse alla võtmine Saare maakonnas” <a href="https://www.riigiteataja.ee/akt/12837550?leiaKehtiv">https://www.riigiteataja.ee/akt/12837550?leiaKehtiv</a> ja Looduskaitse seadus § 14, § 32 ja 33 <a href="https://www.riigiteataja.ee/akt/129062022007?leiaKehtiv">https://www.riigiteataja.ee/akt/129062022007?leiaKehtiv</a>
<b>Koostaja nimi</b>	Elle Puurmann
<b>Koostamise aasta</b>	2023
<b>Kaitsekorralduskava koostamise kord</b>	„Kaitsekorralduskava koostamise ja kinnitamise kord ning kaitsekorralduskava kinnitaja määramine” <a href="https://www.riigiteataja.ee/akt/104112022001">https://www.riigiteataja.ee/akt/104112022001</a>

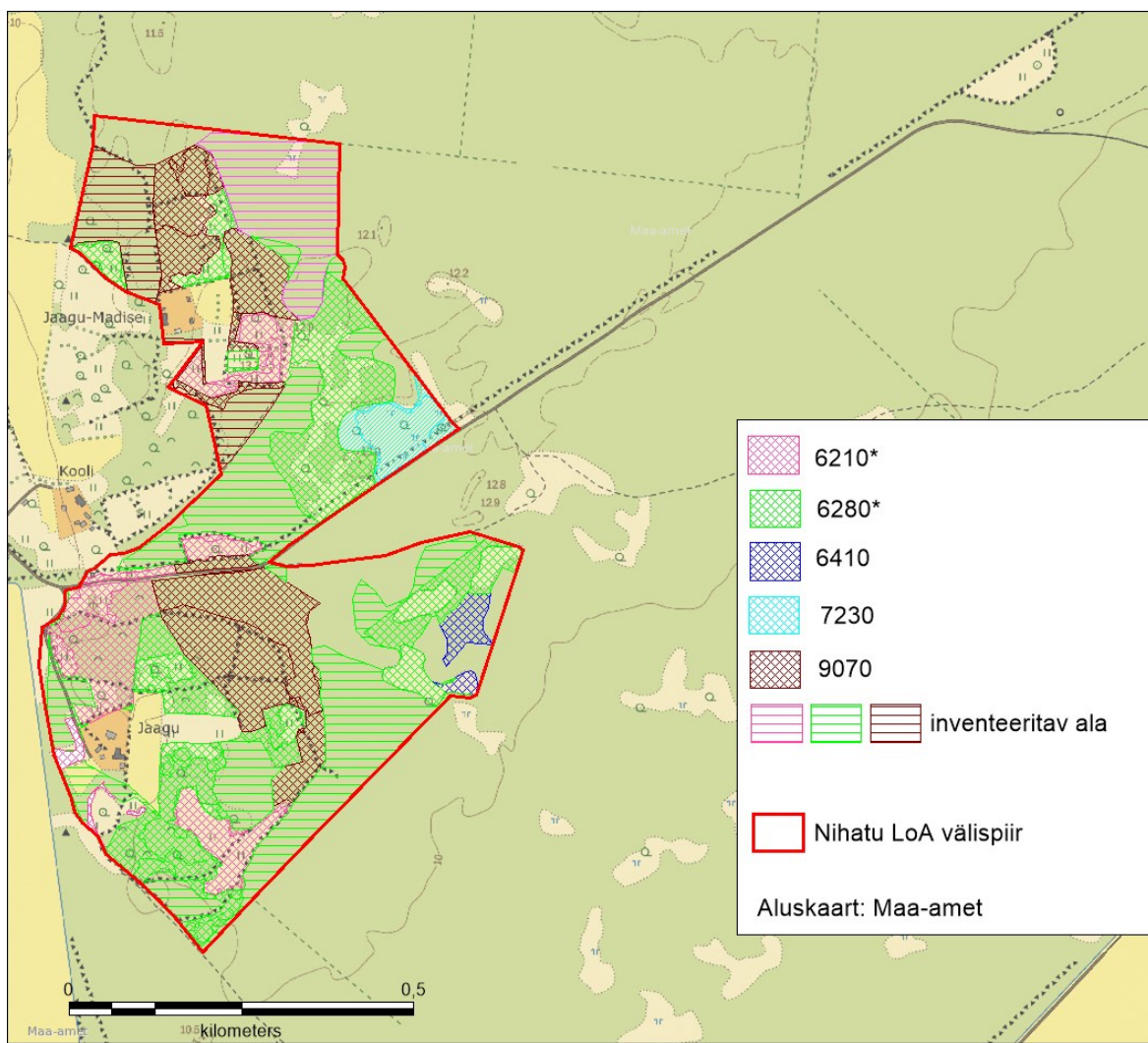
Nihatu looduslal on kõrge loodusväärtus sealse pärandkultuurmaastiku ja kujunenud niiduelupaikade tõttu. On nii liigirikkad aruniite, loopealseid, puiskarjamaid; vähemal määral sooniite, puisniite ja sarapikke. Kaitsealuseid taimeliike leidub üle 20. Niidualasid ohustab kinnikasvamine. Peamisteks kaitsekorralduslikeks tegevusteks on poollooduslike koosluste taastamine ja hooldamine.

Kaitsekorralduskava annab soovitusel kaitstava ala valitsejale kaitse eesmärkide saavutamise parimatest viisidest, kuid ei loo õigusi ega kohustusi kolmandatele isikutele.

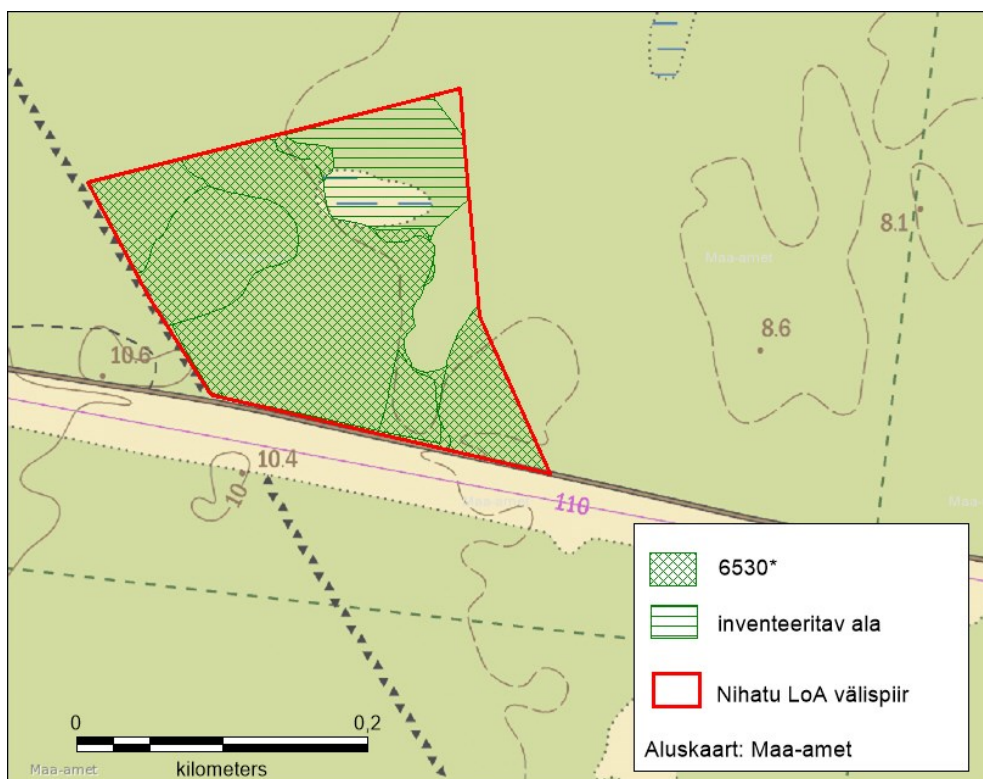
Nihatu loodusala KKK on koostatud tähtajatult. Kava vaadatakse üle ja uuendatakse põhjendatud juhtudel kaitseväärtuste kaitse tagamise eesmärgil lähtuvalt tulemuslikkuse hindamise või uue inventuuri andmetest.



**Joonis 1.** Nihatu loodusala paiknemine Saare maakonnas ja paigaldatavate Nihatu hoiuala piiritähiste asukohad (*aluskaart: Eesti Põhikaart, Maa-ameti WMS kaardirakendus seisuga november 2023*).



a)



b)

**Joonis 2.** Nihatu loodusosal inventeeritud elupaigatüüpide paiknemine (*aluskaart: Eesti Põhikaart, Maa-ameti WMS kaardirakendus seisuga november 2023*) – a) lõunapoolne lahustükk; b) põhjapoolne lahustükk.

## 1.1 Uuritus ja seire

### Inventuurid ja uuringud

Varasemad elupaikade inventuuri andmed on Natura alade moodustamise ajast 2002. Ajakohased andmed on aastatest 2013 (eksperdid Piret Sepp, Agnes Alev, Sander Lõuk ning Meeli Mesipuu), 2017 (Oliver Parrest), 2018 (Marje Talvis, Oliver Parrest) ja 2019 (Urmo Saar). 2020. aastal tehti seisundi hindamine (Piret Sepp, Agnes Alev, Sander Lõuk, Urmo Saar ning Meeli Mesipuu).

Inventuuri andmetel leiduvad alal järgmised rahvusvahelise tähtsusega elupaigatüübid: kuivad niidud lubjarikkal mullal (\*olulised orhideede kasvualad – 6210), lood (alvarid – \*6280), sinihelmikakooslused (6410), puisniidud (\*6530), liigirikkad madalsood (7230) ja puiskarjamaad (9070) (joonis 2). Tabelis 1 toodud kaitseväärtuste seisundid on määratud siin loetletud inventuuride andmete põhjal.

Alal läbi viidud inventuurid tuginevad inventeerimise juhenditele, mis on kättesaadavad Keskkonnaministeeriumi kodulehel (välja toodud ka kasutatud andmeallikate all).

Kaitsealuste taimeliikide kohta on andmed aastatest 2007, 2012, 2013. Uuemad andmed on üksikleidude kohta aastast 2022.

II kaitsekategooria kaitstavatest taimeliikidest on registreeritud alal vahelmine lõokannus (*Corydalis intermedia*), kaunis kuldking (*Cypripedium calceolus*), must seahernes (*Lathyrus niger*), kärbesõis (*Ophrys insectifera*) ja jumalakäpp (*Orchis mascula*) (tabel 2).

III kaitsekategooria liikidest on alal registreeritud kahkjaspunane sõrmkäpp (*Dactylorhiza incarnata*), harilik käöraamat (*Gymnadenia conopsea*), mets-õunapuu (*Malus sylvestris*), hall käpp (*Orchis militaris*), kahelehine käokeel (*Platanthera bifolia*) ja aas-karukell (*Pulsatilla pratensis*). Nende liikide kaitse tagatakse elupaikade kaitsega.

**Riikliku seire** programmide raames kaitsekorralduslike tegevustega seonduvat seiret ei toimu.

### Inventuuride ja uuringute vajadus

Osa alade kohta on **poollooduslike kooslusete** inventuuriandmed vananenud ja puudulike andmetega. Neil aladel on vajalik andmete täpsustamine.

Vajalik on alal läbi viia **kaitsealuste taimede inventuur (käpalised)**. Liikide info on oluline ka elupaigatüüpide seisundi hindamiseks (indikaatoritena). Ajakohaste andmete alusel saab hinnata kaitse-eesmärgiks lisamise põhjendatust.



## **2. Kaitseväärtused ja kaitse eesmärgid**

Loodusala looduskaitsetised väärtused on Euroopa Liidu Loodusdirektiivi I lissasse kantud kooslused. Valdav osa loodusalast on kaetud erinevate poollooduslike kooslustega. Tabelis 1 võetakse kokku Nihatu loodusala kaitseväärtuste hoidmisega seotud kaitse eesmärgid, soodsa looduskaitsetise seisundi saavutamist või hoidmist mõjutavad tegurid ning nende ärahoidmiseks või leevendamiseks ettenähtavad meetmed ning kaitsetegevuse oodatavad tulemused. Koosluste, liikide, kasvukohtade või elupaikade soodsa seisundi saavutamise või hoidmise tarvis seatavad (hooldamise ja taastamise) meetmed on seatud vastavalt elupaigatüüpidele koostatud hoolduskavadele ja liikide kaitse tegevuskavadele, kui ei ole tabelis märgitud teisiti. Kavad on leitavad Keskkonnaameti kodulehel ja viited on lisatud kasutatud andmeallikate nimekirja.

**Tabel 1. Nihatu loodusala kaitseväärtuste koondtabel (kooslused).**

Kaitseväärtus <sup>1</sup>	Seisund <sup>2</sup> (pindala/esinduslikkus)	Kaitse eesmärk <sup>3</sup>	Mõjutegurid	Meetmed	Oodatav tulemus <sup>4</sup>	Märkused	Panus üldpindalasse / SDF-i (%) <sup>5</sup>
<b>Poollooduslikud kooslused</b>							
<b>Kuivad niidud lubjarikkal mullal (6210*orhideede olulised kasvualad)</b> KE – jah, LoD – I, LoA – jah	<ul style="list-style-type: none"> <li>• 1,0 ha / A</li> <li>• 3,4 ha / B</li> <li>• 0,5 ha / C</li> <li>• 3,1 ha vananenud andmetega</li> </ul>	<ul style="list-style-type: none"> <li>• Elupaiga tüübi säilitamine 4,4 ha</li> <li>• Elupaiga tüübi seisundi parendamine 0,5 ha</li> <li>• Andmete täpsustamine 3,1 ha</li> </ul>	<ul style="list-style-type: none"> <li>• Võsastumine</li> <li>• Ebatäpsed andmed</li> </ul>	<ul style="list-style-type: none"> <li>• Hooldamine 2,7 ha</li> <li>• Taastamine ja seejärel hooldamine 0,2 ha</li> <li>• Taas hooldusse võtmine 2 ha</li> <li>• Inventuur 3,1 ha</li> </ul>	<ul style="list-style-type: none"> <li>• Heas seisus elupaiku on säilinud 4,9 ha, sh 0,2 ha taastatud ja 2 ha taaskasutusse võetud</li> <li>• Andmed täpsustunud 3,1 ha</li> </ul>	<ul style="list-style-type: none"> <li>• SDF 3 ha;</li> <li>• Kaasnevaks on 5130 ja 6510;</li> <li>• Hoolduses 2,7 ha (0,9 A, 1,4 B, 0,3 C);</li> <li>• Varem määratud 6280* ja osaliselt 0</li> </ul>	<ul style="list-style-type: none"> <li>• 0,16-0,10/0,16</li> </ul>
<b>Lood (alvarid) (6280*)</b> KE – jah, LoD – I, LoA – jah	<ul style="list-style-type: none"> <li>• 0,3 ha / A</li> <li>• 7,3 ha / B</li> <li>• 1,6 ha / C</li> <li>• 9,4 ha vananenud andmetega</li> </ul>	<ul style="list-style-type: none"> <li>• Elupaiga tüübi säilitamine 7,6 ha;</li> <li>• Elupaiga tüübi seisundi parendamine 1,6 ha</li> <li>• Andmete täpsustamine 9,4 ha</li> </ul>	<ul style="list-style-type: none"> <li>• Võsastumine</li> <li>• Ebatäpsed andmed</li> </ul>	<ul style="list-style-type: none"> <li>• Hooldamine 2 ha;</li> <li>• Taastamine ja seejärel hooldamine 1,6 ha;</li> <li>• Taas hooldusse</li> </ul>	<ul style="list-style-type: none"> <li>• Heas seisus elupaiku on säilinud 18,6 ha, sh 1,6 ha taastatud ja 5,6 ha taaskasutusse võetud, andmed täpsustatud 9,4 ha</li> </ul>	<ul style="list-style-type: none"> <li>• SDF 28 ha</li> <li>• Ajakohasel inventuuril määratud osaliselt 6210*</li> <li>• Hooldamine 2 ha (A 0,2, B 1,8 ha)</li> </ul>	<ul style="list-style-type: none"> <li>• 0,19/0,20</li> </ul>

<sup>1</sup> LKS – kaitsekategooria looduskaitseseaduse alusel;  
KE (jah/ei) – on või ei ole kaitstava ala kaitse-eesmärk;  
LoD – loodusdirektiivi lisa number;  
LoA (jah/ei) – on või ei ole loodusala kaitse-eesmärk.

<sup>2</sup> Elupaiga tüübi esinduslikkus: A – väga hea, B – hea, C – arvestatav, p – potentsiaalne

<sup>3</sup> Kaitse eesmärk seatakse aastaks 2050

<sup>4</sup> Oodatav tulemus seatakse aastaks 2050 ja tulemuslikkust hinnatakse iga 10 aasta tagant

<sup>5</sup> 2019. a loodusdirektiivi aruande andmete põhjal (<https://nature-art17.eionet.europa.eu/article17/habitat/report/>). Numbrid näitavad, milline on selle loodusala elupaiga tüüpide osakaal kogu Eesti elupaiga tüüpide / kõikide SDF-i kantud elupaiga tüüpide pindalast.

Kaitseväärtus <sup>1</sup>	Seisund <sup>2</sup> (pindala/esinduslikkus)	Kaitse eesmärk <sup>3</sup>	Mõjutegurid	Meetmed	Oodatav tulemus <sup>4</sup>	Märkused	Panus üldpindalasse / SDF-i (%) <sup>5</sup>
				võtmine 5,6 ha • Inventuur 9,4 ha			
<b>Sinihelmikakooslused (6410)</b> KE – jah, LoD – I, LoA – jah	• 0,7 ha / C	• Elupaigatüübi seisundi parendamine 0,7 ha	• Võsastumine	• Taastamine ja seejärel hooldamine 0,7 ha	• Heas seisus elupaiku on säilinud 0,7 ha, sh 0,7 ha taastatud	• SDF 1 ha; • Varem määratud 6280*	• 0,07-0,04/0,08
<b>Puisniidud (6530*)</b> KE – ei, LoD – I, LoA – jah	• 2,7 ha / A • 0,9 ha / B • 0,8 ha teadmata väärtusega	• Elupaigatüübi säilitamine 3,6 ha; • Elupaigatüübi andmete täpsustamine 0,8 ha	• Võsastumine • Puudulikud andmed • Ei ole HA eesmärgiks	• Hooldamine 3 ha • Taas hooldusse võtmine 0,6 ha • Inventuur 0,8 ha • Lisada HA eesmärgiks	• Heas seisus elupaiku on säilinud 3,6 ha, sh 0,6 ha taas hooldusse võetud • 0,8 ha andmed täpsustatud	• SDF 3 ha • Osaliselt ala, kus varasemad inventuuriandmed puudusid; • 0,8 ha inventeerime, kuid soine ala tõenäoliselt ei vasta elupaigatüübile ja seepärast eesmärgiks ei arvesta	• 0,18-0,09/0,18
<b>Liigirikkad madalsood (7230)</b> KE – ei, LoD – I, LoA – ei	• 1,2 ha / B	• Elupaigatüübi säilitamine 1,2 ha	• Võsastumine • Ei ole LoA ega HA eesmärgiks	• Hooldamine 0,8 ha; • Hooldusse võtmine 0,4 ha; • Lisada HA ja LoA kaitse-eesmärgiks	• Heas seisus elupaiku on säilinud 1,2 ha, sh 0,4 on taaskasutusse võetud	• Kaasnevaks on 6280*, servades loopealne; • Varem määratud 6410 • On kaasnevaks 6530*-le;	• 0,005/0,007

Kaitseväärtus <sup>1</sup>	Seisund <sup>2</sup> (pindala/esinduslikkus)	Kaitse eesmärk <sup>3</sup>	Mõjutegurid	Meetmed	Oodatav tulemus <sup>4</sup>	Märkused	Panus üldpindalasse / SDF-i (%) <sup>5</sup>
						<ul style="list-style-type: none"> <li>Soostunud niit, millest 0,8 ha hoolduses</li> </ul>	
<b>Puiskarjamaad (9070)</b> KE – jah, LoD – I, LoA – jah	<ul style="list-style-type: none"> <li>0,2 ha / A</li> <li>6,8 ha / B</li> <li>0,1 ha / C</li> <li>2,4 ha vananenud andmetega</li> </ul>	<ul style="list-style-type: none"> <li>Elupaigatüübi säilitamine 7 ha</li> <li>Andmete täpsustamine 2,4 ha</li> </ul>	<ul style="list-style-type: none"> <li>Võsastumine</li> <li>Puudulikud andmed</li> </ul>	<ul style="list-style-type: none"> <li>Hooldamine 2,6 ha</li> <li>Taas hooldusse võtmine 4,4 ha</li> <li>Inventuur 2,4 ha</li> </ul>	<ul style="list-style-type: none"> <li>Heas seisus elupaiku on säilinud 7 ha, sh 4,4 ha taas kasutusse võetud</li> <li>Andmed on täpsustatud 2,4 ha</li> </ul>	<ul style="list-style-type: none"> <li>SDF 4 ha;</li> <li>Varasemal inventuuril määratud osaliselt 6280*;</li> <li>2023. a hoolduses 2,6 ha (B);</li> <li>Elupaigad võivad vajada taastamist enne kasutuselevõttu;</li> <li>0,1 ha C väärtusega hinnatud ala on kiviaial olev puude riba ning eesmärgina ei arvesta.</li> </ul>	<ul style="list-style-type: none"> <li>0,23/0,33</li> </ul>

**Tabel 2. Nihatu loodusala kaitseväärtuste koondtabel (liigid).**

Kaitseväärtus	Seisund	Kaitse eesmärk	Mõjutegurid	Meetmed	Oodatav tulemus	Märkused
<b>Siseriiklikud eesmärgid</b>						
<b>Vahelmine lõokannus</b> ( <i>Corydalis intermedia</i> ) LKS – II, KE – ei, LoD – ei, LoA - ei	0,1 ha	Liigile sobilike kasvukohtade pindala on kokku vähemalt 0,1 ha	Ei ole HA eesmärgiks	<ul style="list-style-type: none"> <li>Seada eesmärgiks HA</li> </ul>	Kasvukohta säilimine 0,1 ha	<ul style="list-style-type: none"> <li>EPN ohualdis (EELIS 23.10.2023)</li> <li>Andmed 2022. a</li> <li>Hooldamine puiskarjamaa, (loola) hoolduse raames</li> </ul>
<b>Kaunis kuldking</b> ( <i>Cypripedium calceolus</i> ) LKS – II, KE – ei, LoD – II, IV, LoA - ei	0,4 ha 5 leiukohta hajusalt	Liigile sobilike kasvukohtade pindala on kokku vähemalt 0,4 ha		<ul style="list-style-type: none"> <li>Kaaluda ajakohaste andmete alusel HA ja LoA eesmärgiks seadmist</li> </ul>	Kasvukohta säilimine 0,4 ha	<ul style="list-style-type: none"> <li>EPN ohulähedane (EELIS 23.10.2023)</li> <li>Andmed 2007, 2012, 2013;</li> <li>Kaitse liigi tegevuskava kohaselt</li> <li>Kasvukohta hooldamine puisniitude ja puiskarjamaade hoolduse raames</li> </ul>
<b>Must seahernes</b> ( <i>Lathyrus niger</i> ) LKS – II, KE – ei, LoD – ei, LoA - ei	0,4 ha	Liigile sobilike kasvukohtade pindala on kokku vähemalt 0,4 ha		<ul style="list-style-type: none"> <li>Kaaluda ajakohaste andmete alusel HA eesmärgiks seadmist</li> </ul>	Kasvukohta säilimine 0,4 ha	<ul style="list-style-type: none"> <li>EPN ohulähedane (EELIS 23.10.2023)</li> <li>Andmed 2007, 2013</li> <li>Hooldamine puisniitude hoolduse raames</li> </ul>
<b>Kärbesõis</b> ( <i>Ophrys insectifera</i> ) LKS – II, KE – ei, LoD – ei, LoA - ei	0.02 ha 3 kasvuala	Liigile sobilike kasvukohtade pindala on vähemalt 0,02 ha	<ul style="list-style-type: none"> <li>Avakoosluste kadumine</li> </ul>	<ul style="list-style-type: none"> <li>Kaaluda ajakohaste andmete alusel HA eesmärgiks seadmist</li> </ul>	Kasvukohta säilimine 0,02 ha	<ul style="list-style-type: none"> <li>EPN ohulähedane (EELIS 23.10.2023)</li> <li>Andmed 2013</li> <li>Kaitse käpaliste kaitse tegevuskava kohaselt</li> </ul>

<p><b>Jumalakäpp</b> (<i>Orchis mascula</i>) LKS – II, KE – ei, LoD – ei, LoA - ei</p>	<p>3,2 ha 8 kasvuala</p>	<p>Liigile sobilike kasvukohtade pindala on kokku vähemalt 3,2 ha</p>	<ul style="list-style-type: none"> <li>• Avakoosluste kadumine</li> <li>• Elupaikade killustamine</li> </ul>	<ul style="list-style-type: none"> <li>• Kaaluda ajakohaste andmete alusel HA eesmärgiks seadmist</li> </ul>		<ul style="list-style-type: none"> <li>• EPN ohulähedane</li> <li>• Andmed 2007, 2013</li> <li>• Kaitse käpaliste kaitse tegevuskava kohaselt</li> </ul>
--	------------------------------	---	--	--	--	--

### 3. Kavandatavad kaitsekorralduslikud tegevused

Vajalike tegevuste tabelisse (tabel 3) on koondatud tööd, mis on vajalikud kaitse eesmärkide saavutamiseks. Käsitletud on kõige olulisemaid töid, tabelit täiendatakse edaspidi kaitseala tähistes osas.

Tabelis on tegevused jaotatud vastavalt tegevuse olulisusele järgmistesse prioriteetsusklassidesse:

- 1) esimene prioriteet – hädavajalik tegevus, milleta kaitse eesmärkide täitmine planeeritavas ajavahemikus on võimatu, see on kaitseväärtuste säilimisele ja toimiva ohuteguri kõrvaldamisele suunatud tegevus (taastamine, taasloomine); kaitsekorralduse tulemuslikkuse hindamiseks vajalik tegevus (inventeerimine);
- 2) teine prioriteet – vajalik tegevus, mis on suunatud väärtuste taastamisele ja potentsiaalsete ohutegurite kõrvaldamisele;
- 3) kolmas prioriteet – soovituslik tegevus ehk tegevus, mis aitab kaudselt kaasa väärtuste säilimisele ja taastamisele ning ohutegurite kõrvaldamisele (infotahvlid, külastustaristu).

**Tabel 3. Vajalikud tegevused aastaks 2033.**

Jrk	Tegevuse nimetus	Maht	Tegevuse tüüp	Korraldaja	Prioriteet	Ajagraafik
<b>Inventuurid, seired, uuringud</b>						
1	Käpaliste inventuur	1	Inventuur	KeA	II	2030
2	Elupaigatüüpide andmete täpsustamine	15,7 ha	Inventuur	KeA	I	2030 <sup>6</sup>
<b>Hooldus, taastamine ja ohjamine</b>						
3	Kuivad niidud lubjarikkal mullal hooldamine	2,7+2 ha + 0,2 ha	Koosluse hooldustöö	KeA/MO	I	Igal aastal
4	Kuivad niidud lubjarikkal mullal taastamine	0,2 ha	Koosluse taastamistöö	KeA/MO	I	2027
5	Lood (alvarid) taastamine	1,6 ha	Koosluse taastamistöö	KeA/MO	I	2027
6	Lood (alvarid) hooldamine	2+5,6 ha +1,6 ha	Koosluse hooldustöö	KeA//MO	I	Igal aastal
7	Sinihelmika koosluste taastamine	0,7 ha	Koosluse taastamistöö	KeA/MO	I	2027
8	Sinihelmika koosluste hooldamine	0,7 ha	Koosluse hooldustöö	KeA/MO	I	Igal aastal
9	Puisniitude hooldamine	3+0,6 ha	Koosluse hooldustöö	KeA/MO	I	Igal aastal

<sup>6</sup> Elupaigatüüpide andmed peavad olema täpsustunud aastaks 2030

10	Liigirikaste madalsoode hooldamine	0,8 ha +0,4 ha	Koosluse hooldustöö	KeA/MO		Igal aastal
11	Liigirikaste madalsoode taastamine	0,4 ha	Koosluse taastamistöö	KeA/MO		2027
12	Puiskarjamaade hooldamine	2,6 + 4,4 ha	Koosluse hooldustöö	KeA/MO	I	Igal aastal
<b>Taristu, tehnika ja loomad</b>						
13	Hoiuala tähistamine	5 keskmist tähist	Kaitsealuste objektide tähistamine, tähiste hooldamine	RMK	II	2025
14	Tähiste hooldamine	5 keskmist tähist	Kaitsealuste objektide tähistamine, tähiste hooldamine	RMK	II	Igal aastal (pärast rajamist)
<b>Kavad, eeskirjad</b>						
15	Kaitsekorralduskava andmete ülevaatamine ja vajadusel uuendamine		Tegevuskava	KeA	I	1 kord kümne aasta jooksul
16	Kaitsekorralduskava tulemuslikkuse hindamine		Tegevuskava	KeA	I	1 kord kümne aasta jooksul
17	Kaitsekorra ja kaitse-eesmärkide muutmine		Kaitsekorra muutmine	KeA	I	2025



### 3.1. Koosluste hooldus- ja taastamistööd

2022. ja 2023. aastal oli Nihatu hoiualal hooldatavaid ja hooldustoetustega kaetud poollooduslikke kooslusi 11,1 ha (joonis 2). Vajalik on majandamisest välja jäävate koosluste hooldusesse võtmine. Kaitsekorralduskavaga kavandatakse 26,6 ha poollooduslike koosluste edasine hooldus.

### 3.2. Hoiuala tähistamine ja külastuskorraldus

Nihatu hoiualale on vajalik paigaldada 3 keskmise suurusega piiritähist tekstiga „Nihatu hoiuala“ (joonis 1). Tähiste hooldus - lõhutud/rikud piiritähiste asendamine toimub jooksvalt vastavalt vajadusele.

Tegevus kuulub II prioriteeti ja seda korraldab RMK.

Alal on eraalgatuse korras kujundatud matkarada (foto 1). Täpsemalt käsitletakse külastuskorraldust edaspidises kaitsekorralduslikus etapis.



Foto 1. Nihatu matkaraja tahvel.

# Kasutatud andmeallikad

- Helm, A. (2019). *Eesti p randkooslused: loopealsed ja kadastikud.  levaade elurikkusest ja v artustest ning juhend hooldamiseks ja taastamiseks. Keskkonnaameti tellimusel koostatud juhendmaterjal*. Tartu: Nordic Botanical O .
- Helm, A., Kalamees, R., Kukk, T., Mesipuu, M., & Roosalu te, E. (2010). *Juhend loodusdirektiivi I lisa pool-looduslike elupaigat  pide seisundi hindamiseks*. Tartu: P randkoosluste Kaitse  hing.
- Keskkonnaamet. (2021). *P randniitude tegevuskava*.
- Kull, T., Tali, K., Heinsoo, H., & Kartau, R. (2012). *Sugukond k palised (Orchidaceae) kaitse tegevuskava eeln u*. Keskkonnaamet.
- Mesipuu, M. (2020). *Aru- ja soostunud niitude hoolduskava*. Tartu: P randkoosluste Kaitse  hing.
- Paal, J. (2007). *Loodusdirektiivi elupaigat  pide k siraamat*. Tallinn: Auratr kk.
- Roosalu te, E. (2019). *Puisniitude ja puiskarjamaade hoolduskava*. Tartu.