

KINNITATUD
Keskkonnaameti
28.12.2023
korraldusega nr 1-3/23/700

Konuvere loodusala (Konuvere hoiuala, Araste metsise ja Illaste kaljukotka püsielupaikade) kaitsekorralduskava



Vaade Vigala jõe. Foto: Hanna Kaarin Hermlin

Sisukord

1. Ala iseloomustus	4
1.1 Uuritus ja seire.....	6
2. Kaitseväärtused ja kaitse eesmärgid	7
3. Kavandatavad kaitsekorralduslikud tegevused	16
3.1. Koosluste hooldus- ja taastamistööd.....	19
3.2. Hoiuala piiritähiste uuendamine ja täiendavate tähiste paigaldamine	20
3.3. Külastuskorraldus	20
Kasutatud andmeallikad	21

Kasutatud lühendid, mõisted ja selgitused

MO – maaomanik

KE – kaitse-eeskiri

Kaitseväärtus – kaitse-eeskirjas nimetatud kaitstav loodusväärtus (kaitse-eesmärk)

Kaitse eesmärk – kaitseväärtuse soovitud seisund

KeA – Keskkonnaamet

KKK – kaitsekorralduskava

KOV – kohalik omavalitsus

LKS – looduskaitseeadus

HA – hoiuala

PEP – püsielupaik

LoD – loodusdirektiiv (käsitleb ohustatud elupaikade ning loodusliku loomastiku ja taimestiku kaitsepõhimõtteid)

LiD – linnudirektiiv (sätestab liikmesriikide õigused ja kohustused loodusliku linnustiku kaitseks ja kasutamiseks)

LoA – loodusala (loodusdirektiivi I ja II lisas nimetatud elupaigatüüpide või liikide kaitseks asutatud ala)

PLK – poollooduslik kooslus

RMK – Riigimetsa Majandamise Keskus

EELIS – Eesti Looduse Infosüsteem

SKV – sihtkaitsevöönd

PV – piiranguvöönd

SDF – Natura standardandmebaas

Säilitamine – olemasolevate väärtuste säilitamine (seisund ei muutu halvemaks, säilitamine ei tähenda seda, et seisund peab jääma samaks) (looduslik areng)

Seisundi parendamine – arvestatava esinduslikkusega (C) elupaikade seisundi parendamine (kraavide sulgemine, looduslikule arengule jätmise jms)

Taastamine – tegevused, mis on seotud olemasolevate, kuid halvenenud struktuuriga elupaikade taastamisega (näiteks PLKd, sood)

Kujunemise potentsiaal – SKV-s potentsiaal tulevikus elupaikade kujunemiseks potentsiaalsete elupaikade arvelt.

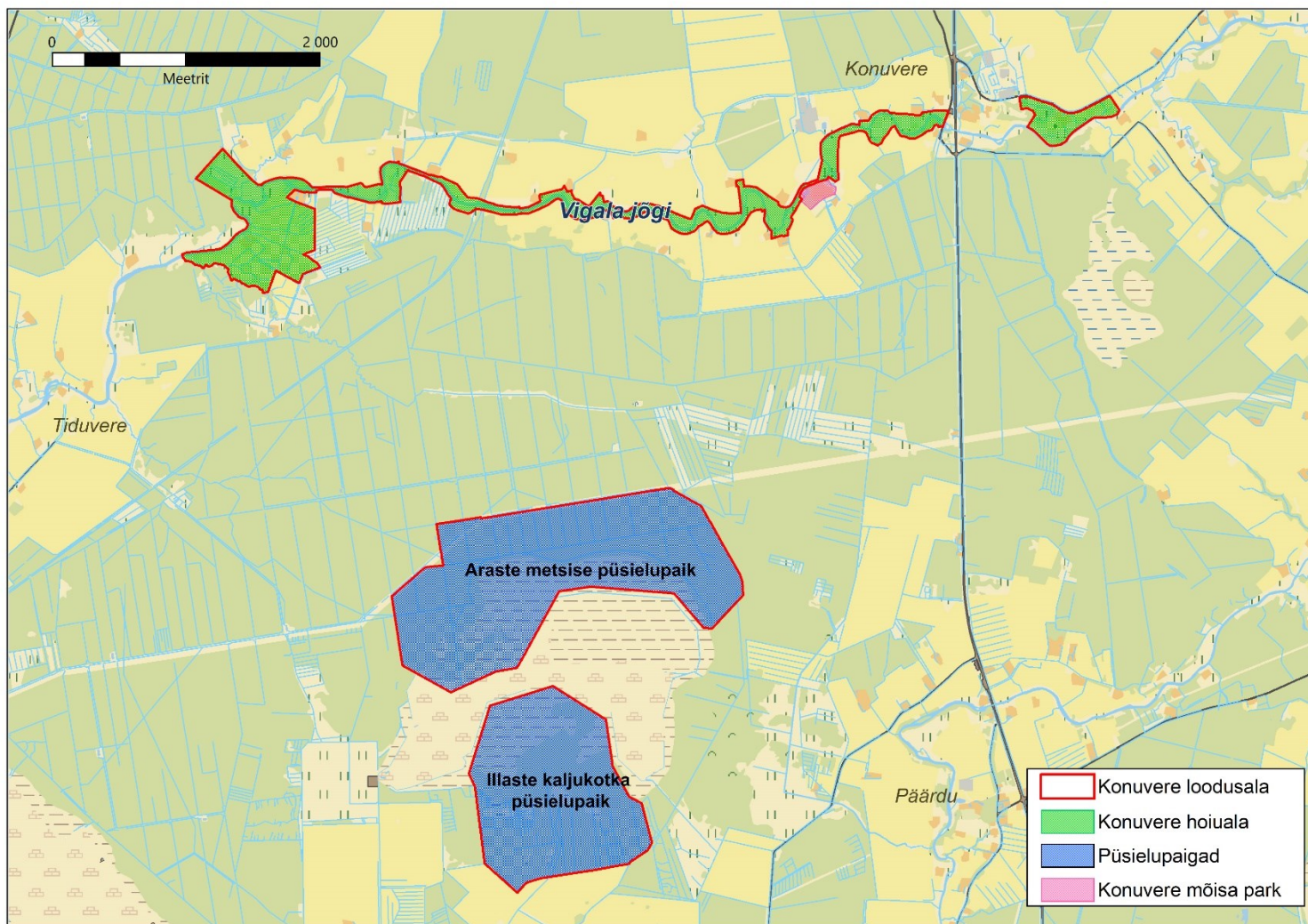
1. ALA ISELOOMUSTUS

Kaitstavate alade nimed	Konuvere hoiuala (KLO2000178), Illaste kaljukotka püsielupaik (KLO3000011), Araste metsise püsielupaik (KLO3000220)
Loodusala nimi	Konuvere loodusala (EE0020306)
Pindala	479,9 ha
Asukoht ja piirid	Rapla maakond, Märjamaa vald, Araste, Kiilaspere, Jõeääre, Konuvere, Päärdu ja Tiduvere küla Asukoht Keskonnaportaalis
Kaitsekord	Vabariigi Valitsuse 27. juuli 2006. a määrus nr 175 „ Hoiualade kaitse alla võtmine Rapla maakonnas ” ja Looduskaitseadus , § 32 ja 33
Koostaja nimi	Hanna Kaarin Hermlin
Koostamise aasta	2023
Kaitsekorralduskava koostamise kord	Keskonnaministri 2. novembri 2022. a määrus nr 50 „ Kaitsekorralduskava koostamise ja kinnitamise kord ning kaitsekorralduskava kinnitaja määramine ”

Loodusala väärtusteks on Vigala jõgi ja seda ümbritsevad poollooduslikud kooslused ning Illaste raba, mille äärealadel on kaljukotka ja metsise püsielupaigad. Poollooduslikke kooslusi tuleb kavas sätestatud eesmärkide saavutamiseks taastada ja iga-aastaselt hooldada. Turbakaevandusega kõrvuti asetsevates püsielupaikades tuleb uurida kuivenduse mõju liikidele ja elupaikadele ning seejärel edasisi tegevusi planeerida.

Kaitsekorralduskava annab soovitusel kaitstava ala valitsejale kaitse eesmärkide saavutamise parimatest viisidest, kuid ei loo õigusi ega kohustusi kolmandatele isikutele.

Kaitsekorralduskava koostamisel juhendatakse Eesti Vabariigi kehtivast seadusandlusest ja kaitsekorralduskava koostamise juhendist. Konuvere loodusala KKK on koostatud tähtajatult. Kava vaadatakse üle ja uuendatakse põhjendatud juhtudel väärtuste kaitse tagamise eesmärgil lähtuvalt tulemuslikkuse hindamise või uue inventuuri andmetest.



Joonis 1. Konuvere loodusala ja hoiuala, püsielupaigad ja Konuvere mõisa park (aluskaart: Eesti Põhikaart, Maa-ameti WMS kaardirakendus seisuga oktoober 2023).

1.1 Uuritus ja seire

Inventuurid ja uuringud

Konuvere loodusalal ei ole kunagi läbi viidud ülepinnalist Natura elupaikade inventuuri. Teadaolevad inventuurid on vananenud, pärinedes aastast 2000 ja 2001, enamustel kannetel ei ole inventeerimise kuupäev teada. Inventuuride käigus on tuvastatud elupaigatüübid 3260, 7110*, 9010* ja 91D0.

Lisaks on aastatel 2015, 2017 ja 2020 Peedu Saar, Ott Luuk ja Sirje Azarov inventeeritud poollooduslikke kooslusi. Inventuuride käigus tuvastati loodusalal elupaigatüübid 6210, 6270*, 6430, 6450, 6510, 6530* ja 9070. Inventeeritud poollooduslikud kooslused on kajastatud ka Natura elupaikade kaardikihil.

Tabelis 1 toodud kaitseväärtuste seisundid on määratud siin loetletud inventuuride andmete põhjal.

Alal läbi viidud inventuurid tuginevad inventeerimise juhenditele, mis on kättesaadavad Keskkonnaministeeriumi kodulehel (välja toodud ka kasutatud andmeallikate all).

Riiklik seire

Loodusalal asub arhiveeritud saarma seirejaam SR 3 Kasari (SJA1266000).

Inventuuride ja uuringute vajadus

Esimese prioriteedi tööna on vajalik läbi viia 5,85 ha-l poollooduslike koosluste inventuur vananenud infoga või inventeerimata aladel. Inventuur on tellitud, eeldatav valmimistähtaeg on sügis 2024. Lisaks on esimese prioriteedi tööna vajalik 356,7 ha-l lausaliselt inventeerida püsielupaikadesse jäävad vananenud või puudulike andmetega metsa- ja sooelupaigad ning anda eksperthinnang, kas aktiivne turbakaevandus avaldab elupaikadele ning kaitsealustele liikidele negatiivset mõju ning andma suunised elupaikade soodsa seisundi tagamiseks.

2. KAITSEVÄÄRTUSED JA KAITSE EESMÄRGID

Konuvere loodusala looduskaitsetud väärtused on Euroopa Liidu loodusdirektiivi I lisse kantud kooslused ning II ja IV lisa nimetatud liigid. Konuvere loodusala kaitse-eesmärkideks olevad väärtused (kaitseväärtused) on kinnitatud Vabariigi Valitsuse 2004. aasta korraldusega¹, hoiuala omad Vabariigi Valitsuse 2006. aasta määrusega², Illaste kaljukotka püsielupaiga oma keskkonnaministri 2009. aasta määrusega³ ja Araste metsise püsielupaiga oma keskkonnaministri 2005. aasta määrusega⁴. Konuvere loodusala kaitse-eesmärgiks on I lisa nimetatud elupaigatüübid jõed ja ojad (3260), kuivad niidud lubjarikkal mullal (6210*), liigirikkad niidud lubjavesel mullal (6270*), lamminiidud (6450), aas-rebasesaba ja ürt-punanupuga niidud (6510), puisniidud (6530*), rabad (7110*), nokkheinakooslused (7150), vanad loodusmetsad (9010*), rohunditerikkad kuusikud (9050), soostuvad ja soo-lehtmetsad (9080*) ning siirdesoo- ja rabametsad (91D0*) ning II lisa nimetatud liikide, milleks on saarma (*Lutra lutra*), harilik võldas (*Cottus gobio*) ja paksukojaline jõekarpi (*Unio crassus*), elupaigad.

Konuvere hoiuala kaitse-eesmärk on kaitsta elupaigatüüpe jõed ja ojad (3260), liigirikkad niidud lubjavesel mullal (6270*), lamminiidud (6450), aas-rebasesaba ja ürt-punanupuga niidud (6510), puisniidud (6530*) ning saarma (*Lutra lutra*), hariliku võldase (*Cottus gobio*) ja paksukojalise jõekarpi (*Unio crassus*) elupaikade kaitse.

Hoiuala kaitse-eesmärkideks tuleb lisada loodusala kaitse-eesmärk kuivad niidud lubjarikkal mullal (6210*). Nii hoiuala kui ka loodusala kaitse-eesmärkide sekka tuleb lisada elupaigatüübid niiskuslembelised kõrgrohustud (6430) ja puiskarjamaad (9070). Loodusala kaitse-eesmärkide seast tuleb eemaldada elupaigad, mida seal ei leidu: rohunditerikkad kuusikud (9050) ning soostuvad ja soo-lehtmetsad (9080*).

Illaste kaljukotka ja Araste metsise püsielupaikade kaitse-eesmärkideks on vastavalt kaljukotkas ja metsis. Püsielupaikades leidub siiski ka soo- ja metsaelupaiku, mille kaitse ei ole seatud siseriiklikuks kaitse-eesmärgiks. Illaste kaljukotka PEP kuulub kogu ulatuses sihtkaitsevööndisse, kuid Araste metsise PEP-i piiranguvööndi kaitsekord pole koosluste kaitseks sobiv. Kava koostamise hetkel on Araste metsise PEP-i piiranguvööndisse jäävad metsaelupaigad ajutiselt kaitstud projekteeritava metsaelupaikade looduskaitsealaga, kuid vajalik on kaitsekorra muutmine. Seal asuvad elupaigad vanad loodusmetsad (9010*) ja rabametsad (91D0*) tuleb seada siseriiklikuks eesmärgiks. Lisaks asuvad mõlema püsielupaiga sihtkaitsevööndis elupaigad rabad (7110*) koos kaasneva elupaigatüübiga nokkheinakooslused (7150), mõlemad tuleb ka seada siseriiklikuks eesmärgiks.

2017. a. SDF-i esitatud andmetest esineb hetkel teadaolevate inventuuride põhjal mõningasi erisusi. Peamiselt on toimunud ühe elupaigatüübi ümberinventeerimine teiseks elupaigatüübiks, täpsemad selgitused iga tüübi kohta leiab tabeli 1 märkuste lahtrist. SDF-i esitatust vähem on

¹ Vabariigi Valitsuse 05.08.2002 [korraldus nr 615](#) „Euroopa Komisjonile esitatav Natura 2000 võrgustiku alade nimekiri”

² Vabariigi Valitsuse 27.07.2006 [määrus nr 175](#) „Hoiuala kaitse-eesmärgide loetelu võtmine Rapla maakonnas”

³ Keskkonnaministri 16.04.2009 [määrus nr 18](#) „Kaljukotka püsielupaikade kaitse-eesmärgide loetelu võtmine ja kaitse-eesmärgide”

⁴ Keskkonnaministri 13.01.2005 [määrus nr 1](#) „Metsise püsielupaikade kaitse-eesmärgide loetelu võtmine”

Konuvere looduslal elupaigatüüpe 6210*, 6510, 6530* ja 9010*. SDF-i esitatust rohkem on Konuvere looduslal elupaigatüüpe 6270*, 6430, 6450, 7110*, 9070 ja 91D0*.

Tabelis 1 on elupaigatüüpide seisund ja eesmärk määratud looduses realselt olemasoleva, st inventeeritud ja EELISesse kantud elupaigatüüpide alusel. Vastavalt sellele tuleb korrigeerida ka standardandmebaasi andmeid. Standardandmebaasi muudatuse põhjendusteks on looduslik areng ja varasem valemäärang.

Tabelis 1 võetakse kokku Konuvere loodusala kaitseväärtuste hoidmisega seotud kaitse eesmärgid, soodsa looduskaitse seisundi saavutamist või hoidmist mõjutavad tegurid ning nende ärahoidmiseks või leevendamiseks ettenähtavad meetmed ning kaitsetegevuse oodatavad tulemused. Koosluste ja liikide soodsa seisundi saavutamise või hoidmise tarvis seatavad (hooldamise ja taastamise) meetmed on seatud vastavalt elupaigatüüpidele koostatud hoolduskavadele ja liikide kaitse tegevuskavadele, kui ei ole tabelis märgitud teisiti. Kavad on leitavad Keskkonnaameti kodulehel ja viited on lisatud kasutatud andmeallikate nimekirja.

Tabel 1. Konuvere loodusala kaitseväärtuste koondtabel (kooslused)

Kaitseväärtus ⁵	Seisund ⁶ (pindala/esinduslikkus)	Kaitse eesmärk ⁷	Mõjutegurid	Meetmed	Oodatav tulemus ⁸	Märkused	Panus üldpindalasse / SDF-i (%) ⁹
Vee-elupaigad							
Jões ja oad (3260) KE – jah, LoD – I, LoA – jah	0,06 ha / teadmata seisundiga	Elupaigatüübi säilitamine 0,06 ha Andmete täpsustamine 19,7 ha		Inventuur 19,7 ha	Andmeid on täpsustatud 19,7 ha ¹⁰	Elupaigapolügoon on täies ulatuses 10,2 ha suurune, kuid jääb poolest osas kaitstavatelt aladelt välja, teises poolest jääb Sulu loodusalale (hoiuala le).	<0,001

⁵ LKS – kaitsekategooria looduskaitseeaduse alusel;
KE (jah/ei) – on või ei ole kaitstava ala kaitse-eesmärk;
LoD – loodusdirektiivi lisa number;
LoA (jah/ei) – on või ei ole loodusala kaitse-eesmärk;
LiD – linnudirektiivi lisa number

⁶ Elupaigatüübi esinduslikkus: A – väga hea, B – hea, C – arvestatav, p – potentsiaalne

⁷ Kaitse eesmärk seatakse aastaks 2050.

⁸ Oodatav tulemus seatakse aastaks 2050 ja tulemuslikkust hinnatakse iga 10 aasta tagant.

⁹ 2019. a loodusdirektiivi aruande andmete põhjal (<https://nature-art17.eionet.europa.eu/article17/habitat/report/>). Numbrid näitavad, milline on selle loodusala elupaigatüüpide osakaal kogu Eesti elupaigatüüpide / kõikide SDF-i kantud elupaigatüüpide pindalast.

¹⁰ Edasised oodatavad tulemused selguvad inventuuri ja ekspertiisi tulemuste järgselt.

Poollooduslikud kooslused							
Kuivad niidud lubjarikkal mullal (6210) KE – ei, LoD – I, LoA – jah	7,8 ha / A 1,8 ha / B	Elupaigatüübi säilitamine 9,6 ha	Võsastumine	Hooldamine 7,8 ha Taastamine ja seejärel hooldamine 1,8 ha Lisada hoiuala ka itse-eesmärgiks	Heas seisus elupaiku on säilinud 9,6 ha, sh 1,8 ha taastatud	2017 SDF-is 27,7 ha. Vähenemine on tingitud elupaiga määrangu täpsustamisest, uuemate andmete kohaselt asub seal 6270*.	0,3 / 0,2–0,3
Liigirikkad niidud lubjavaesel mullal (6270*) KE – jah, LoD – I, LoA – jah	27,4 ha / B 4,7 ha / C	Elupaigatüübi säilitamine 32,1 ha Elupaigatüübi seisundi parendamine 4,7 ha	Võsastumine Kuivendamine 12,4 ha	Hooldamine 26,7 ha Taastamine ja seejärel hooldamine 5,4 ha Looduslik areng 12,4 ha	Heas seisus elupaiku on säilinud 32,1 ha, sh 5,4 ha taastatud (võsaraie) ning 12,4 ha taastunud (kuivendus)	2017 SDF-is 17,8 ha, suurendada eesmäärke (+ 14,3 ha)	1,1 / 0,6–1,2
Niiskuslembesed kõrgrohustud (6430) KE – ei, LoD – I, LoA – ei	4,6 ha / C	Elupaigatüübi säilitamine 4,6 ha Elupaigatüübi seisundi parendamine 4,6 ha	Niitmise lõpetamine/puudumine	Hooldamine 0,2 ha Taastamine ja seejärel hooldamine 4,4 ha Lisada loodusala ja hoiuala ka itse-eesmärgiks	Heas seisus elupaiku on säilinud 4,6 ha, sh 4,4 ha taastatud		0,2 / 0,2–0,3
Lamminiidud (6450) KE – jah, LoD – I, LoA – jah	13,1 ha / B 6,4 ha / C 0,06 ha / teadmata seisundiga	Elupaigatüübi säilitamine 19,56 ha Elupaigatüübi seisundi parendamine 6,4 ha Andmete täpsustamine 0,06 ha ulatuses teadaoleval alal, kuid hinnata ka kõrvalolevate koosluste vastavust elupaigatüübile	Niitmise lõpetamine/puudumine	Hooldamine 9,5 ha Taastamine ja seejärel hooldamine 10 ha Inventuur	Heas seisus elupaiku on säilinud 19,56 ha, sh 10 ha taastatud ja andmed on täpsustatud 0,06 ha	2017 SDF-is 4,7 ha, suurendada eesmäärke (+ 14,8 ha)	0,1 / 0,1

Aas-rebasesaba ja ürt-punanupuga niidud (6510) KE – jah, LoD – I, LoA – jah	3 ha / B 2,2 ha / C 4 ha / teadmata seisundiga	Elupaigatüübi säilitamine 9,2 ha Elupaigatüübi seisundi parendamine 2,2 ha Andmete täpsustamine 4 ha	Niitmise lõpetamine/puudumine	Taastamine ja seejärel hooldamine 9,2 ha Inventuur 4 ha	Heas seisus elupaiku on säilinud 9,2 ha, sh 9,2 ha taastatud ja andmed on täpsustatud 4 ha	2017 SDF-is 28 ha. Vähenemine on tingitud elupaiga määranu täpsustamisest, uuemate andmete kohaselt asuvad seal 6270*, 6450 ja 6430.	0,2 / 0,2–0,4
Puisniidud (6530*) KE – jah, LoD – I, LoA – jah	0,1 ha / B 1,3 ha / C	Elupaigatüübi säilitamine 1,4 ha ¹¹	Niitmise lõpetamine/puudumine Hooldusviisi muutumine	Hinnang elupaigatüübi taastamisvõimalustele ¹² Hooldamine 1,4 ha	Heas seisus elupaiku on säilinud 1,4 ha, sh 1,3 ha taastatud	2017 SDF-is 1,4 ha. 1,3 ha-l on hooldusviisi muutus, hetkel kaardistatud 9070.	0,005 / 0,003–0,005
Puiskarjamaad (9070) KE – ei, LoD – I, LoA – ei	3,2 / B 0,3 / C	Elupaigatüübi säilitamine 3,5 ha Elupaigatüübi seisundi parendamine 0,3 ha	Võsastumine	Hooldamine 3,2 ha Taastamine ja seejärel hooldamine 0,3 ha Lisada loodusala ja hoiuala kaitse-eesmärgiks	Heas seisus elupaiku on säilinud 3,5 ha, sh 0,3 ha taastatud		0,2 / 0,2

¹¹ Pindala line eesmärk seatud SDF-i põhjal, kuigi 1,3 ha ulatuses on muutunud hooldusviis niitmisele karjatamisele. Vajalik on hinnang puisniiduks taastamise võimaluste kohta.

¹² Taastamispindala seatakse hinnangu järgselt.

Sooelupaigatüübid							
Rabad (7110*) KE – ei, LoD – I, LoA – jah Kaasnev elupaigatüüp nokkheinakooslused (7150) KE – jah, LoD – I, LoA – jah	81,4 ha / B 3,8 ha / C	Elupaigatüübi säilitamine 85,2 ha Elupaigatüübi seisundi parendamine 3,8 ha	Kuivendus Mittesobiv kaitsekord	Inventuurja ekspertiisi veerežiimi taastamise kohta ¹³ Kaitsekorra muutmine	Heas seisus elupaiku on säilinud 85,2 ha, sh 3,8 ha taastatud	2017 SDF-is 59,7 ha, enne eesmärkide suurendamist on vananenud andmete tõttu vajalik inventuur Piirneb aktiivse turbakaevandusega, lisaks jäävad alale maaparandussüsteemid, mille kraave on 2022 a. hooldatud.	0,1 / 0,1

¹³ Elupaiga/loodusliku veerežiimi taastamine planeeritakse lähtuvalt ekspertiisi tulemustest.

Metsaelupaigatüübid							
Vanad loodumetsad (9010*) KE – ei, LoD – I, LoA – jah	2,9 ha teadmata seisundiga	Elupaigatüübi säilitamine 2,4 ha ¹⁴ Andmete täpsustamine 2,9 ha	Metsaraie Mittesobiv kaitsekord	Looduslikule arengule jätmise 2,4 ha Inventuur 2,9 ha Kaitsekorra muutmine	Heas seisus elupaiku on säilinud 2,4 ha Andmeid on täpsustatud 2,9 ha	2017 SDF-is 3,1 ha	0,004 / 0,004-0,005
Rohunditerikkad kuusikud (9050) KE – ei, LoD – I, LoA – jah	0 ha	Puudub		Eemaldada loodusala kaitse eesmärkide hulgast		Tegemist teadusliku veaga. Eemaldada eesmärkide hulgast. Teadaolevatel andmetel ei leidu seda elupaigatüüpi ja selle asemel pole inventeeritud ka muud elupaigatüüpi.	
Soostuvad ja soolehtmetsad (9080*) KE – ei, LoD – I, LoA – jah	0 ha	Puudub		Eemaldada loodusala kaitse eesmärkide hulgast		Tegemist teadusliku veaga. Eemaldada eesmärkide hulgast. Teadaolevatel andmetel ei leidu seda elupaigatüüpi ja selle asemel pole inventeeritud ka muud elupaigatüüpi.	

¹⁴ Kameraalsel vaatlusele vastav 0,5 ha elupaigatüübile.

Siirdesoorabametsad (91D0*) KE – ei, LoD – I, LoA – jah	57,9 ha / B 15,9 ha / teadmata seisundiga	Elupaigatüübi säilitamine 73,8 ha Andmete täpsustamine 15,9 ha	Kuivendus Mittesobiv kaitsekord	Veerežiimi taastamine Inventuur 15,9 ha Kaitsekorra muutmine	Heas seisus elupaiku on säilinud 73,8 ha Andmeid on täpsustatud 15,9 ha	0,2 / 0,1–0,2
---	--	---	---------------------------------------	--	--	---------------

Tabel 2. Konuvere loodusala kaitseväärtuste koondtabel (liigid)

Kaitseväärtus	Seisund	Kaitse eesmärk	Mõjutegurid	Meetmed	Oodatav tulemus
Saarmas (<i>Lutra lutra</i>) LKS – III, KE – jah, LoD – II; IV	Esineb alal	Sobiliku elupaiga säilitamine 19,7 ha			Lüigile sobiv elupaik (jõed ja ojad) on säilinud heas seisundis 19,7 ha-l
Harilik võldas (<i>Cottus gobio</i>) LKS – III, KE – jah, LoD – II	Ohtralt ¹⁵	Sobiliku elupaiga säilitamine 4 ha			Lüigile sobilik elupaik (jõed ja ojad) on säilinud heas seisundis 4 ha-l
Paksukojaline jõekarp (<i>Unio crassus</i>) LKS – II, KE – jah, LoD – II; IV	70 isendit ¹⁶	Sobiliku elupaiga säilitamine 4 ha			Lüigile sobilik elupaik (jõed ja ojad) on säilinud heas seisundis 4 ha-l

¹⁵ 2021 a. seireandmed

¹⁶ 2021. a. seireandmed

Tabel 3. Araste metsise püsielupaik

Kaitseväärtus	Seisund	Kaitse eesmärk	Mõjutegurid	Meetmed	Oodatav tulemus	Märkused
Metsis (<i>Tetrao urogallus</i>) LKS – I, KE – jah, LiD – I	4 kukke ¹⁷	Mängupaiga asustatus 4 kukega	Metsade kuivendamine Soode kuivendamine ja turba võtmine	Inventuur ja ekspertiis veerežiimi taastamise kohta ¹⁸	4 kukke	Arvukuse trend on langev (aastatel 1999 ja 2003 oli 6 kukke, 2009 oli 5 kukke, edaspidi 4 kukke)

Tabel 4. Illaste kaljukotka püsielupaik

Kaitseväärtus	Seisund	Kaitse eesmärk	Mõjutegurid	Meetmed	Oodatav tulemus	Märkused
Kaljukotkas (<i>Aquila chrysaetos</i>) LKS – I, KE – jah, LiD – I	Pesa asustamata ¹⁹	Pesitsusterritooriumi säilimine 142,3 ha	Toitumisala de hävimine ja kvaliteedi langus Pesitsusaegne häirimine elupaigas	Inventuur ja ekspertiis veerežiimi taastamise kohta ¹⁸	Pesitsusterritoorium on säilinud 142,3 ha-l	2005 a. avastati pesa, 2011. a. ja 2012. a. enam pesa asustatud ei olnud

¹⁷ 2021. a seireandmed

¹⁸ Elupaiga/loodusliku veerežiimi taastamine planeeritakse lähtuvalt ekspertiisi tulemustest.

¹⁹ 2012. a seireandmed

3. KAVANDATAVAD KAITSEKORRALDUSLIKUD TEGEVUSED

Vajalike tegevuste tabelisse (tabel 5) on koondatud tööd, mis on vajalikud kaitse eesmärkide saavutamiseks, tabelit võidakse tulevikus täiendada.

Tabelis on tegevused jaotatud vastavalt tegevuse olulisusele järgmistesse prioriteetsusklassidesse:

- 1) esimene prioriteet – hädavajalik tegevus, milleta kaitse eesmärkide täitmine planeeritavas ajavahemikus on võimatu, see on kaitseväärtuste säilimisele ja toimiva ohuteguri kõrvaldamisele suunatud tegevus (taastamine, taasloomine); kaitsekorralduse tulemuslikkuse hindamiseks vajalik tegevus (inventeerimine);
- 2) teine prioriteet – vajalik tegevus, mis on suunatud väärtuste taastamisele ja potentsiaalsete ohutegurite kõrvaldamisele;
- 3) kolmas prioriteet – soovituslik tegevus ehk tegevus, mis aitab kaudselt kaasa väärtuste säilimisele ja taastamisele ning ohutegurite kõrvaldamisele (infotahvliid, külustustaristu).

Tabel 5. Vajalikud tegevused

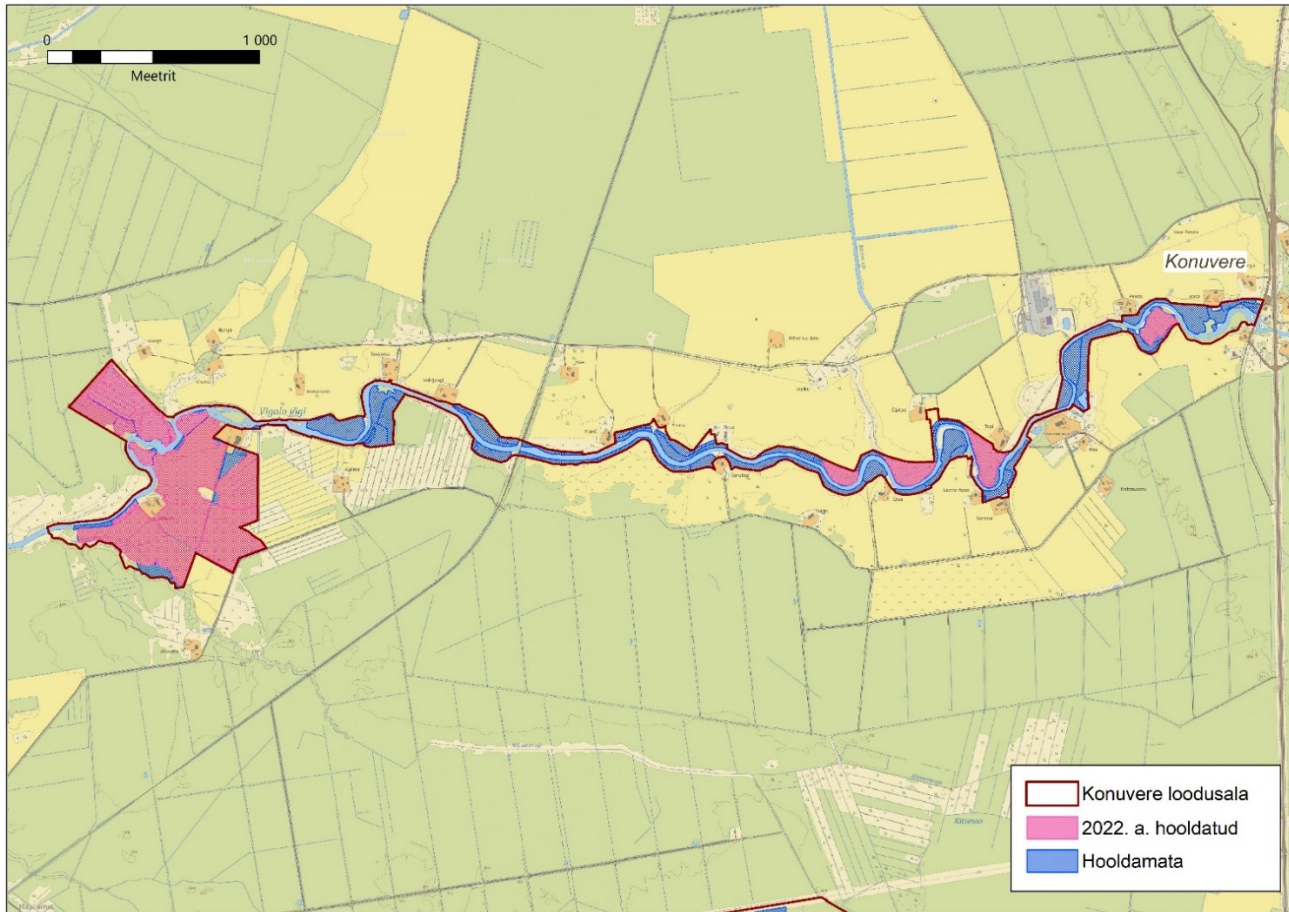
Jrk	Tegevuse nimetus	Maht	Tegevuse tüüp	Korraldaja	Prioriteet	Ajagraafik
Inventuurid, seired, uuringud						
1	Elupaigatüüpide andmete täpsustamine (poollooduslikud kooslused)	5,85 ha	Inventuur	KeA	I	2024
2	Elupaigatüüpide andmete täpsustamine ja turbakaevanduse mõjude hindamine vananenud inventuuriga PEP-ides	356,7 ha	Inventuur ja ekspertiis	KeA	I	2025
Hooldus ja taastamine						
3	Kuivad niidud lubjarikkal mullal hooldamine	7,8 ha + 1,8 ha	Koosluse hooldustöö	KeA/MO	I	Igal aastal
4	Kuivad niidud lubjarikkal mullal taastamine	1,8 ha	Koosluse taastamistöö	KeA/MO	I	2025
5	Liigirikkad niidud lubjavaesel mullal hooldamine	26,7 ha +5,4 ha	Koosluse hooldustöö	KeA/MO	I	Igal aastal

6	Liigirikkad niidud lubjavaesel mullal taastamine	5,4 ha	Koosluse taastamistöö	KeA/MO	I	2025
7	Niiskuslembelised kõrgrohustud hooldamine	0,2 ha + 4,4 ha	Koosluse hooldustöö	KeA/MO	I	Igal aastal
8	Niiskuslembelised kõrgrohustud taastamine	4,4 ha	Koosluse taastamistöö	KeA/MO	I	2025
9	Lamminiidud hooldamine	9,5 ha + 10 ha	Koosluse hooldustöö	KeA/MO	I	Igal aastal
10	Lamminiidud taastamine	10 ha	Koosluse taastamistöö	KeA/MO	I	2025
11	Aas-rebasesaba ja ürt-punanupuga niidud hooldamine	0 ha + 9,2 ha	Koosluse hooldustöö	KeA/MO	I	Igal aastal
12	Aas-rebasesaba ja ürt-punanupuga niidud taastamine	9,2 ha	Koosluse taastamistöö	KeA/MO	I	2025
13	Puisniidud hooldamine	0 ha + 1,4 ha	Koosluse hooldustöö	KeA/MO	I	Igal aastal
14	Puisniidud taastamine	1,4 ha	Koosluse taastamistöö	KeA/MO	I	2025
15	Puiskarjamaad hooldamine	3,2 ha + 0,3 ha	Koosluse hooldustöö	KeA/MO	I	Igal aastal
16	Puiskarjamaad taastamine	0,3 ha	Koosluse taastamistöö	KeA/MO	I	2025
Taristu						
17	Hoiuala tähistamine	7 keskmist tähist	Kaitsealuste objektide tähistamine, tähiste hooldamine	RMK	II	2026
18	Tähiste hooldamine	7 keskmist tähist	Kaitsealuste objektide tähistamine, tähiste hooldamine	RMK	II	Igal aastal (pärast rajamist)

Kavad, eeskirjad						
19	Kaitsekorralduskava andmete üle vaatamine ja vajadusel uuendamine		Tegevuskava	KeA	I	1 kord kümne aasta jooksul
20	Kaitsekorralduskava tulemuslikkuse hindamine		Tegevuskava	KeA	I	1 kord kümne aasta jooksul
21	Hoiuala ja PEP-ide kaitsekorra ja -eesmärkide muutmine		Kaitsekorra ja -eesmärkide muutmine	KeA	I	2025
22	Loodusala kaitse-eesmärkide muutmine		Kaitse-eesmärkide muutmine	KLIM	I	2025
23	SDF-i andmete uuendamine		Andmete uuendamine	KLIM	I	2025

3.1. Koosluste hooldus- ja taastamistööd

Hetkel on Konuvere HA-I hoolduses (makstakse hooldustoetust) olevaid poollooduslikke kooslusi 47 ha (joonis 3). Vajalik on hetkel majandamisest välja jäävate koosluste hooldusesse võtmine.



Joonis 3. Konuvere hoiualal hetkel (2022. a) hoolduses olevad poollooduslikud kooslused ning 2022. a hooldamata kooslused (aluskaart: Eesti Põhikaart, Maa-ameti WMS kaardirakendus, seisuga oktoober 2023).

3.2. Hoiuala piiritähiste uuendamine ja täiendavate tähiste paigaldamine

Konuvere hoiuala piirid on tähistamata. Lihtsasti ligipääsetavatesse kohtadesse ehk teede ning sildade juurde on vaja paigaldada seitse uut keskmise suurusega tähist tekstiga „Konuvere hoiuala”. Tähiste hooldus - lõhutud/rikud piiritähiste asendamine toimub jooksvalt vastavalt vajadusele. Olemasolevate ja planeeritavate tähiste asukohad on näha külastustaristu virtuaalkontoris (haldusallasine töökeskkond).

Tegevus kuulub II prioriteeti ja seda korraldab RMK.

3.3. Külastuskorraldus

Konuvere looduslal pole külastustaristut ja seda pole ka plaanis sinna rajada. Alal käivad üksikud juhukülastajad. Küll aga piirneb Konuvere loodusala Vigala jõel 1861. a valminud ehitismälestise Konuvere kivisillaga, millelt avaneb vaade Vigala jõele ning selle kaldaid ümbritsevatele poollooduslikele kooslustele.

KASUTATUD ANDMEALLIKAD

- [EELIS](#). (2010). Kasutamise kuupäev: 20. november 2023. a.
- Helm, A., Kalamees, R., Kukk, T., Mesipuu, M., & Roosalu, E. (2010). Juhend loodusdirektiivi I lisa pool-looduslike elupaigatüüpide seisundi hindamiseks. Tartu: Pärändkoosluste Kaitse Ühing.
- Keskkonnaamet. (2021). Pärändniitude tegevuskava, <https://kliimaministerium.ee/media/1752/download>
- Keskkonnaministri 16.04.2009 määrus nr 18 „Kaljukotka püsielupaikade kaitse alla võtmine ja kaitse-eeskiri”.
- Keskkonnaministri 13.01.2005 määrus nr 1 „Metsise püsielupaikade kaitse alla võtmine”.
- Meel, R., Meel, S. (2015). Saarma (*Lutra lutra*) kaitse tegevuskava eelnõu. Keskkonnaamet.
- Mesipuu, M. (2020). Aru- ja soostunud niitude hoolduskava. Pärändkoosluste Kaitse Ühing, <https://keskkonnaamet.ee/media/1263/download>
- Metsoja, J. A. (2020). Luhtade hoolduskava. Pärändkoosluste Kaitse Ühing, <https://keskkonnaamet.ee/media/1265/download>
- Paal, J. (2004). Euroopas väärtustatud elupaigad Eestis. Tallinn: AS Kirjastus Ilo ja trükikoda Ilo Print.
- Paal, J. (2007). Loodusdirektiivi elupaigatüüpide käsiraamat. Tallinn: Auratrükk.
- Pajula, R., & Ilomets, M. (2012). Juhend loodusdirektiivi I lisa soo-elupaigatüüpide seisundi hindamiseks. Tallinn: MTÜ Eesti Märgalade Ühing.
- Palo, A. (2018). Loodusdirektiivi metsaelupaikade inventeerimise juhend. Tartu.
- Randla, T., Ojaste, I., Viht, E., Tammekänd, I., Leivits, M., Leivits, A., Nellis, R. (2015). Metsise (*Tetrao urogallus*) kaitse tegevuskava.
- Riigikantselei. (2006). Riigi Teataja. Kasutamise kuupäev: 6. november 2023. a., Riigi Teataja: <https://www.riigiteataja.ee/akt/1053937?leiaKehtiv>
- Roosaluste, E. (2019). Puisniitude ja puiskarjamaade hoolduskava, <https://keskkonnaamet.ee/media/1266/download>
- Sein, G. (2018). Kaljukotka (*Aquila chrysaetos*) kaitse tegevuskava. Keskkonnaamet.
- Timm, H. (2017). Paksukojalise jõekarbi (*Unio crassus*) kaitse tegevuskava. Keskkonnaamet.
- Vabariigi Valitsuse 05.08.2002 korraldus nr 615 „Euroopa Komisjonile esitatav Natura 2000 võrgustiku alade nimekiri”