

Jaandi hoiuala ja Ohessaare maastikukaitseala kaitsekorralduskava 2017–2026



Keskkonnaamet 2016



Euroopa Liit
Euroopa
Regionaalarengu Fond



Eesti tuleviku heaks

SISUKORD

LÜHENDID	4
1. SISSEJUHATUS	6
1.1. Ala iseloomustus	6
1.2. Maakasutus	9
1.3. Huvigrupid	12
1.4. Kaitsekord	13
1.5. Uuritus	14
1.5.1. Läbiviidud inventuurid ja uuringud	14
1.5.2. Riiklik seire	15
1.5.3. Inventuuride ja uuringute vajadus	15
2. VÄÄRTUSED JA KAITSE-EESMÄRGID	17
2.1. Elustik	17
2.1.1. Laululuik (<i>Cygnus cygnus</i>)	18
2.1.2. Hallpõsk-pütt (<i>Podiceps grisegena</i>)	19
2.1.3. Roo-loorkull (<i>Circus aeruginosus</i>)	19
2.1.4. Tait (<i>Gallinula chloropus</i>)	20
2.1.5. Sookurg (<i>Grus grus</i>)	21
2.1.6. Lamav ristik (<i>Trifolium campestre</i>)	21
2.1.7. Püramiid-koerakäpp (<i>Anacamptis pyramidalis</i>)	22
2.1.8. Apteegikaan (<i>Hirudo medicinalis</i>)	23
2.2. Kooslused	24
2.2.1. Merele avatud pankrannad (1230)	26
2.2.2. Lubjarikkal mullal kuivad niidud (6210*)	27
2.2.3. Lood (6280*)	28
2.2.4. Sinihelmikakooslused (6410)	29
2.2.5. Niiskuslembesed kõrgrohustud (6430)	30
2.2.6. Aas-rebasesaba ja ürt-punanupuga niidud (6510)	31
2.2.7. Puisniidud (6530*)	31

2.2.8. Puiskarjamaad (9070).....	32
2.2.9. Liigirikkad madalsood (7230).....	33
3. ALA JA SELLE VÄÄRTUSTE TUTVUSTAMINE NING KÜLASTUSKORRALDUS.....	35
4. KAVANDATAVAD KAITSEKORRALDUSLIKUD TEGEVUSED JA EELARVE.....	37
4.1. Tegevuste kirjeldus	37
4.1.1. Linnustiku tulemusseire	37
4.1.2. Lamava ristiku ja püramiid-koerakäpa tulemusseire.....	37
4.1.3. Elupaigatüüpide tulemusseire	37
4.1.4. Puiskarjamaade taastamine	38
4.1.5. Poollooduslike alade hooldamine.....	39
4.1.6. Piiritähiste paigaldamine	40
4.1.7. Piiritähiste hooldus.....	41
4.1.8. Ohessaare panga infotahvli hooldus.....	42
4.1.9. Jaandi hoiuala kaitse-eesmärkide muutmine	42
4.1.10. Ohessaare mka kaitse-eesmärkide muutmine.....	42
4.1.11. Ohessaare maastikukaitseala piiride muutmine.....	43
4.1.12. Kaitsekorralduskava tulemuslikkuse hindamine ja vahehindamine	44
4.1.13. Kaitsekorralduskava uuendamine	45
4.2 Eelarve	46
5. KAITSEKORRALDUSE TULEMUSLIKKUSE HINDAMINE.....	49
KASUTATUD KIRJANDUS	51
Lisa 1. Väljavõtted seadusandlusest	53
Lisa 2. Väärtuste koondtabel	59

LÜHENDID

EELIS –	Eesti Looduse Infosüsteem
HA –	Hoiuala
HELCOM –	Helsingi komisjon ehk Läänemere merekeskkonna kaitse komisjon
IBA –	Rahvusvahelise tähtsusega linnualad (<i>Important Bird Areas</i>)
JRO –	Jätkuvalt riigi omandis olev maa
KeA –	Keskkonnaamet
KAUR –	Keskkonnaagentuur
Kat –	Kaitsekategooria
KE –	Kaitse-eesmärk
KKK –	Kaitsekorralduskava
LiA –	Linnuala
LiD –	Linnudirektiiv
LoA –	Loodusala
LoD –	Loodusdirektiiv
MKA –	Maastikukaitseala
MTÜ –	Mittetulundusühing
NSV –	Nõukogude Sotsialistlik Vabariik
PR –	Eesti ohustatud liikide punane nimestik
RMK –	Riigimetsa Majandamise Keskus

Vastavalt looduskaitseseaduse §-le 25 on kaitsekorralduskava kaitstavate loodusobjektide alapõhise kaitse korraldamise aluseks. Kaitsekorralduskava annab soovitusel kaitseala valitsejale kaitse-eesmärkide saavutamise parimatest viisidest, kuid ei loo õigusi ega kohustusi kolmandatele isikutele.

Kaitsekorralduskava kinnitab Keskkonnaameti peadirektor. Teave kaitsekorralduskava kinnitamise kohta avalikustatakse Keskkonnaameti kodulehel.

Käesoleva Jaandi hoiuala ja Ohessaare maastikukaitseala kaitsekorralduskava (edaspidi ka *KKK*) eesmärk on:

- anda lühike ülevaade kaitstavast alast (edaspidi *ala*) – selle kaitsekorrast, kaitse-eesmärkidest, rahvusvahelisest staatusest, maakasutusest, huvigruppidest ning alal läbiviidavast riiklikust seirest;
- analüüsida ala eesmärke ning anda hinnang iga põhiväärtuseks oleva liigi, elupaiga vm väärtuse seisundile;
- arvestades alale seatud eesmärke, määrata mõõdetavad kaitse-eesmärgid ja kaitsekorralduse oodatavad tulemused kaitsekorraldusperioodi lõpuks ning 30 aasta perspektiivis;
- anda ülevaade peamistest väärtusi mõjutavatest teguritest, kirjeldada kaitseks vajalikke meetmeid koos oodatavate tulemustega;
- määrata põhiväärtuste säilimisele, taastamisele ja tutvustamisele suunatud kaitsekorralduslike tegevuste elluviimise plaan koos tööde mahu, koha, ulatuse kirjelduse ja orienteeruva maksumusega;
- luua alusdokument kaitseala kaitsekorralduslike tööde elluviimiseks ja rahastamiseks.

Avalikkuse kaasamiskoosolek toimus 16.05.2013 Torgu vallas, Torgu raamatukogu lugemissaalis. Kaasamiskoosolekust teavitati 10.05.2013 ajalehes Meie Maa.

Kava koostamist koordineerisid Keskkonnaameti Hiiu-Lääne-Saare regiooni kaitse planeerimise spetsialistid Gunnar Raun (tel: 457 6442, e-post: gunnar.raun@keskkonnaamet.ee) ja Kadri Paomees (tel: 452 7764, e-post: kadri.paomees@keskkonnaamet.ee).

Kava koostas OÜ Keskkonnakorraldus, koostamise eest vastutav ekspert oli Sixten Kerge (tel: 5680 6104, e-post: sixten@keskkonnakorraldus.ee).

Kaitsekorralduskava on valminud „Riikliku struktuurivahendite kasutamise strateegia 2007–2013” ja sellest tuleneva „Elukeskkonna arendamise rakenduskava” prioriteetse suuna „Säästva keskkonnakasutuse infrastruktuuride ja tugisüsteemide arendamine” meetme „Kaitsekorralduskavade ja liikide tegevuskavade koostamine looduse mitmekesisuse säilitamiseks” programmi alusel Euroopa Regionaalarengu Fondi vahenditest.

1. SISSEJUHATUS

1.1. ALA ISELOOMUSTUS

Jaandi hoiuala ja Ohessaare maastikukaitseala asuvad Saaremaal Sõrve poolsaarel, mis külgneb läänes Läänemere avaosaga, idas Liivi lahega ja lõunas Irbe väinaga (Kura kurk). Mõlemad kaitstavad alad asuvad poolsaare läänekaldal, mida iseloomustavad klibune rannik koos madalate pankadega. Saaremaa aluspõhja moodustavad Siluri ajastul tekkinud lademete lubjakivid, merglid ja dolomiidid, mis paljanduvad pankadel, loodudel ja murdudes. Sõrve poolsaare lääneranniku pinnakatte moodustab enamasti rähkmoreen ja klibu. Rähkmoreenil on enim rähkseid rendsiinasid, gleistunud rendsiinasid, gleistunud leostunud ja leostunud gleimuldi, mis vahelduvad leostunud muldadega. Alale on iseloomulikud lood, mis asuvad enamasti paepealsetel rendsiinadel ehk karbonaatsel lähtekivimil kujunenud mullal. Ala pinnamood on tasandikuline.

Jaandi hoiuala

Jaandi hoiuala (edaspidi ka *HA*) on esmakordselt kaitse alla võetud 18. mail 2007. a Vabariigi Valitsuse 27. juuli 2006. a määruse nr 176 „Hoiualade kaitse alla võtmine Saare maakonnas” muutmisega. Ala kaitsekord tuleneb looduskaitseaduse §-st 14 (üldised kitsendused kaitstavatel aladel) ja § 32 (hoiuala). Looduskaitseaduse § 32 kohaselt on hoiualal keelatud nende elupaikade ja kasvukohtade hävitamine ja kahjustamine, mille kaitseks hoiuala moodustati ning kaitstavate liikide oluline häirimine, samuti tegevus, mis seab ohtu elupaikade, kasvukohtade ja kaitstavate liikide soodsa seisundi.

Jaandi hoiuala paikneb Saaremaal Sõrve poolsaare lõunaosas Jaandi järve ja Läänemere vahel, jäädes administratiivselt Torgu valda Ohessaare külasse (joonis 1). Hoiuala pindala on 14,5 ha. Jaandi hoiuala kaitse-eesmärk on nõukogu direktiivi 92/43/EMÜ I lisas nimetatud elupaigatüüpide – lubjarikkal mullal kuivade niitude (6210*– sulgudes on siin ja edaspidi kaitstava elupaigatüübi koodinumber vastavalt loodusdirektiivi I lisale, kusjuures tärniga on tähistatud esmatähtsad elupaigatüübid), lubjavaesel mullal liigirikaste niitude (6270*), loodude (6280*), aas-rebasesaba ja ürt-punanupuga niitude (6510), lääne-mõõkrohuga lubjarikaste madalsoode (7210*), liigirikaste madalsoode (7230) ja puiskarjamaade (9070) kaitse ning II kaitsekategooria linnuliigi – laululuige (*Cygnus cygnus*) ja III kaitsekategooria linnuliikide – hallpõsk-püti (*Podiceps grisegena*), roo-loorkulli (*Circus aeruginosus*), taida (*Gallinula chloropus*) ning sookure (*Grus grus*) elupaikade kaitse.

Jaandi HA iseloomustavad peamiselt madalsood, niidud ja puiskarjamaad. Hoiuala põhjaosas vahelduvad puiskarjamaad (9070), sinihelmikakooslused (6410) ja lubjarikkal mullal kuivad niidud (6210*). Liikudes HA ida- ja keskosa suunas, vahetuvad niidud liigirikaste madalsoodega (7230), mille sekundaarseks koosluseks on lääne-mõõkrohuga lubjarikkad madalsood (7210*). Hoiuala lõunaosas vahelduvad põhja-lõunasuunaliste ribadena lood (6280*), kuivad niidud

lubjarikkal mullal (6210*), aas-rebasesaba ja ürt-punanupuga niidud (6510) ja puisniidud (6530*).

Osaliselt hoiualale jäävas liigirikaste madalsoodega ümbritsetud järvel ja selle ümbruses pesitsevad II kaitsekategooriasse kuuluvad apteegikaan (*Hirudo medicinalis*) ja laululuik (*Cygnus cygnus*) ning III kaitsekategooriasse kuuluvad hallpõsk-pütt (*Podiceps grisegena*), roolorkull (*Circus aeruginosus*), tait ehk tiigikana (*Gallinula chloropus*), sookurg (*Grus grus*), jõgitiir (*Sterna hirundo*), rukkirääk (*Crex crex*), punaselg-õgija (*Lanius collurio*) ja punajalgtilder (*Tringa totanus*). Hoiuala niitudel ja loodudel kasvab II kaitsekategooriasse kuuluv püramiid-koerakäpp (*Anacamptis pyramidalis*) ning madalsoodes III kaitsekategooria taimeliigid – ahtalehine ängelhein (*Thalictrum lucidum*), harilik porss (*Myrica gale*), kahkjaspunane sõrmkäpp (*Dactylorhiza incarnata*) ja lääne-mõõkrohi (*Cladium mariscus*). Jaandi hoiuala väljavõte eelpool mainitud määrusest on välja toodud lisas 1.

Ohessaare maastikukaitseala

Ohessaare maastikukaitseala (edaspidi ka MKA) on esmakordselt kaitse alla võetud Eesti NSV Ministrite Nõukogu 13. märtsi 1959. a korraldusega nr 331 „Maastiku üksikelementide dendraariumide ja kaitsekultuuride ning viljapuude ja viljapuuadade riikliku kaitse alla võtmisest”. Kaitseala moodustati maastiku üksikelemendina – Ohessaare pank, et kaitsta Ohessaare panka ja tüüpilist kliburanda. Hetkel kehtiv kaitse-eeskiri on kehtestatud Vabariigi Valitsuse 14. märtsi 1996 määrusega nr 78 „Osmussaare maastikukaitseala moodustamine, Üügu ja Ohessaare maastikukaitsealade kaitse-eeskirjade ning välispiiri kirjelduste kinnitamine”. Kaitse-eeskirja kohaselt võib viibida, korjata marju ja seeni ning püüda kala kogu kaitseala ulatuses. Sõidukite liiklemine väljaspool teid ja parklaid on keelatud. Ohessaare MKA kaitse-eeskiri on välja toodud lisas 1.

Ohessaare MKA asub Saaremaal Torgu vallas Ohessaare külas (joonis 1). Ohessaare MKA pindala on 5,6 ha. Kaitstava panga pikkus on 400 m ja kõrgus 3,5 m ning see on Ohessaare lademe stratotüübiks. Pank on noorimate Siluri kihtide paljand kogu Baltikumis ning on tuntud rikkaliku fossiilide leiukohana. Elupaigatüüpidest esinevad Ohessaare MKA-l merele avatud pankrannad (1230) ja loopealsed (6280*) ning II kaitsekategooria taimeliikidest lamav ristik (*Trifolium campestre*) ja III kaitsekategooria liikidest rand-seahernes (*Lathyrus maritimus*).

Ohessaare loodusala ja Kura kurgu linnuala

Jaandi hoiuala ja Ohessaare maastikukaitseala asuvad rahvusvahelise tähtsusega aladel, milleks on Kura kurgu linnuala ja Ohessaare loodusala. Jaandi HA ja Ohessaare MKA jäävad ühele osale Kura kurgu linnualast, Ohessaare loodusala piirid ühtivad hoiuala ja maastikukaitsealaga. Vastavalt Vabariigi Valitsuse korraldusele „Euroopa Komisjonile esitatav Natura 2000 võrgustiku alade nimekiri” on Ohessaare loodusalal kaitstavateks elupaigatüüpideks merele avatud pankrannad (1230) ja lood (alvarid – 6280*). Kura kurgu linnualal kaitstavad linnuliigid on välja toodud lisas 1.

EELIS-e andmebaasis on Kura kurgu linnuala kaitstavate liikide paiknemisest Jaandi HA-l või Ohessaare MKA-l andmed ainult liivatülli (*Charadrius hiaticula*) kohta, kuid eElurikkuse andmetel on linnuliikidest Ohessaare MKA-l leitud võotsaba-vigle (*Limosa lapponica*) (rändel peatumas) ning kümnokk-luik (*Cygnus olor*). Ülejäänud linde on kohatud lähiümbruses, eelkõige Sõrve sääres, Jāmaja, Lõu ja Tūrju lähel.

Rahvusvahelise tähtsusega alad

Jaandi hoiuala ja Ohessaare maastikukaitseala jäävad rahvusvahelise tähtsusega aladest IBA ja HELCOM-i aladele. IBA (*Important Bird Area*) on programm, mille raames valitakse rahvusvaheliselt olulised linnualad. Olulisteks linnualadeks saavad alad, kus leidub võtmeliike, mis on globaalselt väljasuremisohus või kelle populatsioon on asendamatu. HELCOM on Helsingi komisjon, mille eesmärgiks on kaitsta Läänemere piirkonna merekeskkonda reostusallikate eest.



Joonis 1. Jaandi hoiuala ja Ohessaare maastikukaitseala (Aluskaart: Maa-amet, infokihid: KAUR).

1.2. MAAKASUTUS

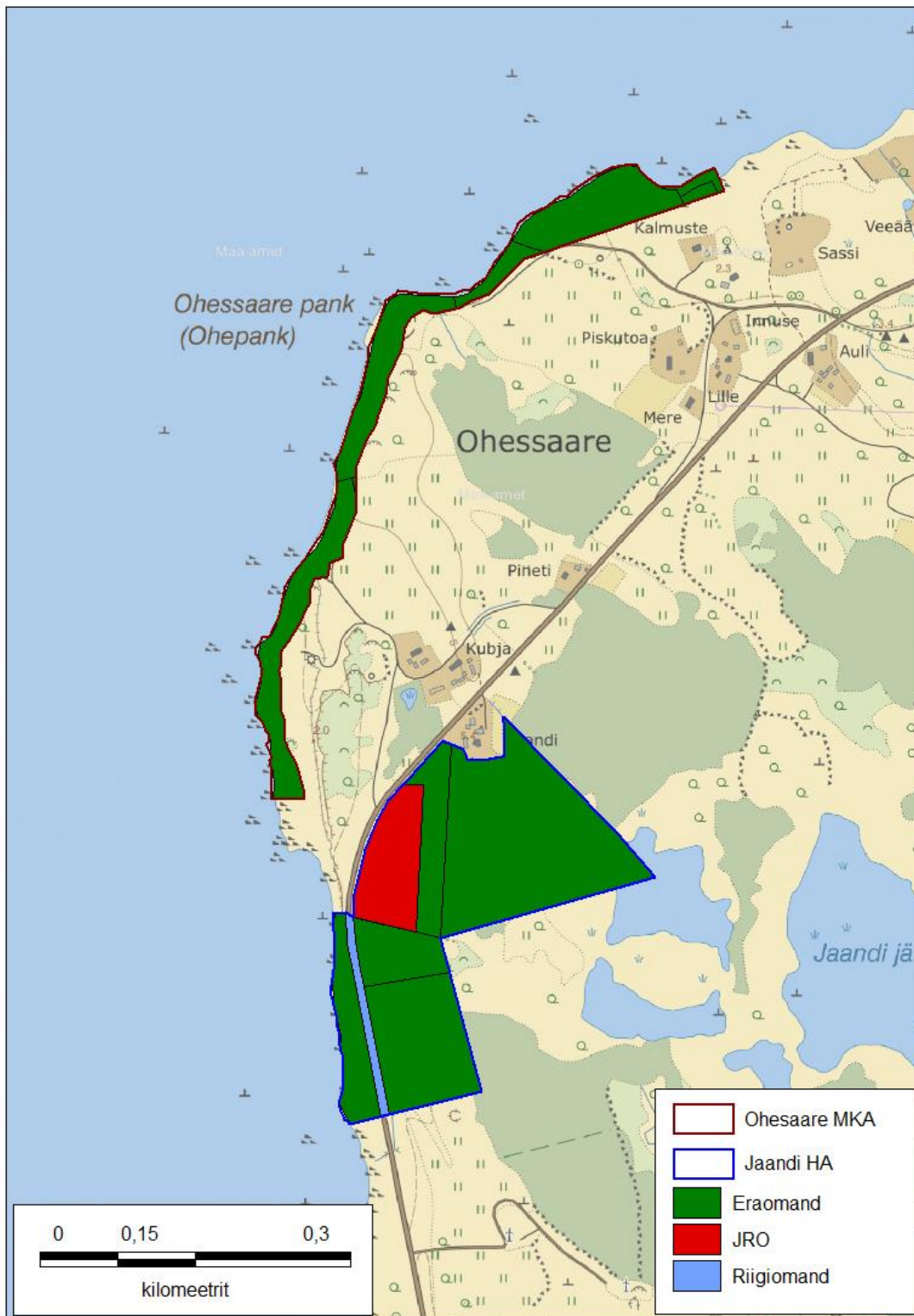
12,4 ha ehk 85% Jaandi HA-st ja 5,6 ha ehk 100% Ohessaare MKA maismaa alast on eraomandis (tabel 1). Jaandi hoiuala läbib riigiomandis olev Läätsa-Jämaja-Sääre-Mäebe tee (joonis 2).

Eraomandis olevate maade sihtotstarbeks on Jaandi HA-l ja Ohessaare MKA-l maatulundusmaa, kaitsealune maa ja elamumaa. Jaandi HA-l on viiest eraomandi katastriüksusest ühe sihtotstarve elamumaa ning ülejäänutel maatulundusmaa. Ohessaare MKA-l on kuuest eraomandi katastriüksusest kolme sihtotstarbeks 100% maatulundusmaa, ühel maatükil on 50% kaitsealune maa ja 50% maatulundusmaa ning kahel üksusel elamumaa.

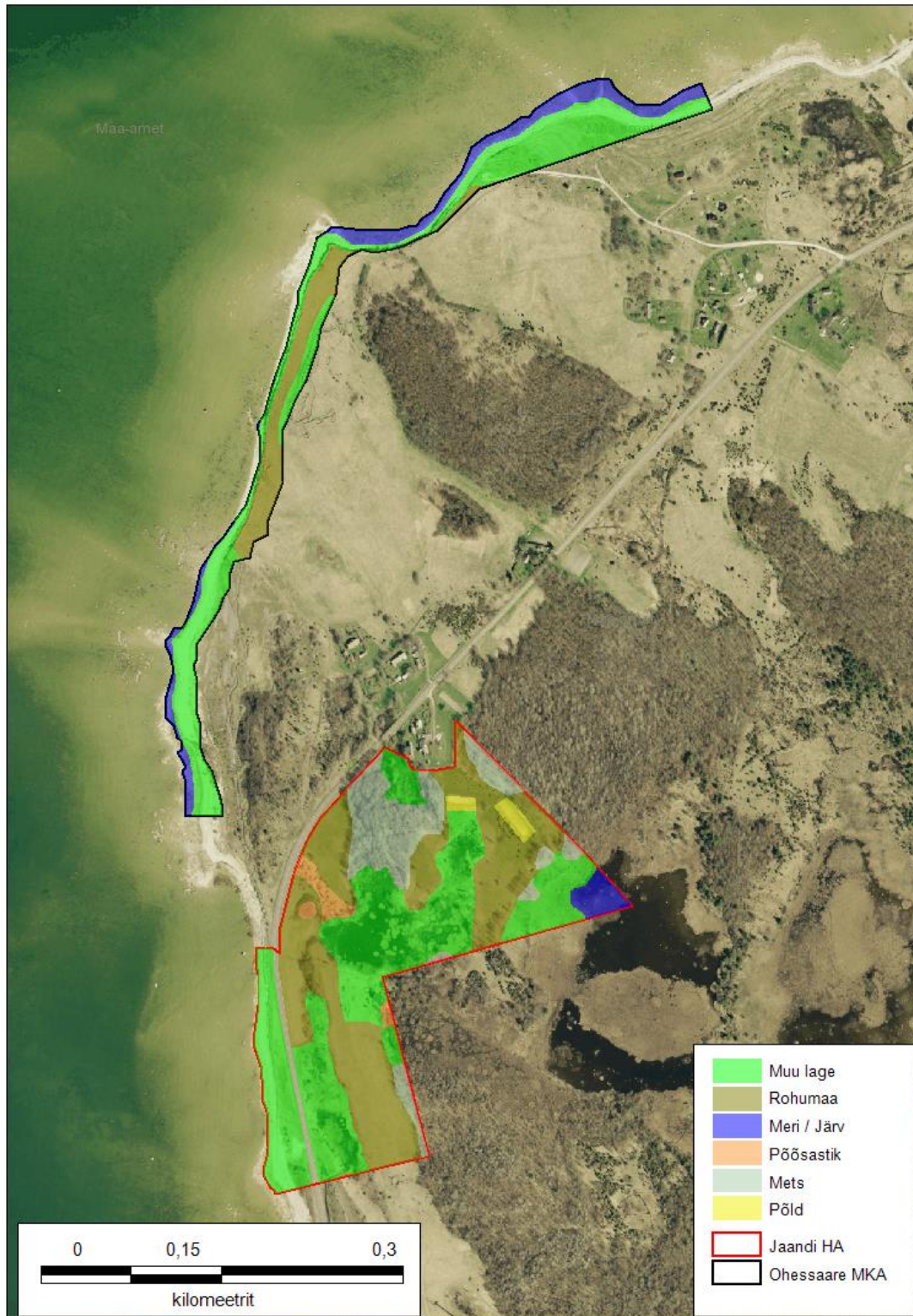
Kõlvikuliselt on Ohessaare MKA-l tegemist lageda maa ja rohumaaga (lood). Suuremal osal Jaandi HA-l paiknevad rohumaad ja muu lage maa, kuid leidub ka metsa, põõsastikke ja põlde. Samuti jääb Jaandi HA idaossa Jaandi järve üks osa ning Ohessaare MKA piiridesse jääb ka mereala, mis on sõltunud kunagise aluskaardi ja kaitseala piiritlemise täpsusest ja osaliselt rannajoone muutumisest (joonised 3 ja 4).

Tabel 1. Jaandi hoiuala ja Ohessaare maastikukaitseala maaomand

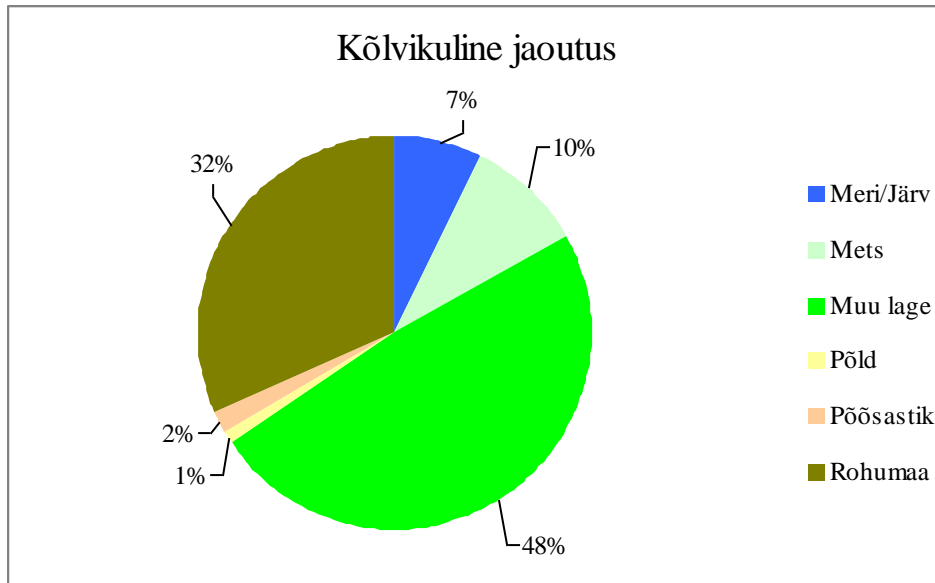
Omandivorm	Jaandi HA			Ohessaare MKA
	Eraomand	JRO	Riigiomand	Eraomand
Katastriüksuste arv	5	-	1	6
Pindala (ha)	12,4	1,72	0,42	5,6
Osakaal	85%	12%	3%	100%



Joonis 2. Maaomandi jaotus (Aluskaart: Maa-amet; infokihid: KAUR).



Joonis 3. Jaandi hoiuala ja Ohessaare maastikukaitseala kõlvikuline jaotus (Aluskaart: Maa-amet; infokihid: KAUR).



Joonis 4. Jaandi hoiuala ja Ohessaare maastikukaitseala kõlvikuline jaoutus.

1.3. HUVIGRUPID

Olulisemad huvigrupid KKK koostamisel ja rakendamisel on järgmised:

- **Keskkonnaamet** – kaitseala valitseja. Keskkonnaameti eesmärk on tagada ala eesmärgiks olevate väärtuste soodne seisund.
- **RMK** – praktiliste looduskaitsetööde teostamine riigimaadel ja ala külastuse korraldamine kaitseala väärtuste soodsa seisundi säilitamiseks ning tutvustamiseks.
- **Keskkonnainspeksioon** – järelvalve teostamine kaitstavatel aladel.
- **Torgu vallavalitsus** – huvituvad piirkonna tasakaalustatud arengust.
- **Maaomanikud/kohalikud elanikud** – huvitatud ala majanduslikust kasutusest ja poollooduslike koosluste hooldamise ja loodushoiutoetuste võimalustest. Ohessaare maastikukaitseala maaomanikud on mures külastuskoormuse pärast suvel. Avalikkuse kaasamiskoosolekul selgus, et maaomanikud ei ole huvitatud matkarajast, kuna sellega kaasnevad parkimisprobleemid.
- **MTÜ Saarte Silurimaa Geopark** – huvitatud Ohessaare MKA-I asuva Ohessaare panga geoloogia tutvustamisest. On paigaldanud Ohessaare pangale infotahvli ja kavandavad ka matkaraja rajamist.

1.4. KAITSEKORD

Jaandi hoiuala

Jaandi HA on kaitse alla võetud 18. mail 2007. a Vabariigi Valitsuse 27. juuli 2006. a määruse nr 176 „Hoiualade kaitse alla võtmine Saare maakonnas” muutmisega. Hoiuala kaitsekord tuleneb looduskaitseaduse § 4 lõikest 3, mille järgi on hoiuala elupaikade ja kasvukohtade kaitseks määratud ala, mille säilimise tagamiseks hinnatakse kavandavate tegevuste mõju ja keelatakse ala soodsat seisundit kahjustavad tegevused. Sama seaduse § 32 lõike 2 järgi on hoiualal keelatud nende elupaikade ja kasvukohtade hävitamine ja kahjustamine, mille kaitseks hoiuala moodustati ning kaitstavate liikide oluline häirimine, samuti tegevus, mis seab ohtu elupaikade, kasvukohtade ja kaitstavate liikide soodsa seisundi.

Hoiualal ei ole valitseja nõusolekuta lubatud muuta katastriüksuse kõlvikute piire ja kõlviku sihtotstarvet; koostada maakorralduskava ja teostada maakorraldustoiminguid; kehtestada detailplaneeringut ja üldplaneeringut; lubada ehitada ehitusteatisel kohustusega või ehitusloakohustuslikku ehitist, sealhulgas lubada püstitada või laiendada lautrit või paadisilda; anda projekteerimistingimusi; anda ehitusluba; rajada uut veekogu, mille pindala on suurem kui viis ruutmeetrit, kui selleks ei ole vaja anda vee erikasutusluba, ehitusluba ega esitada ehitusteatisi; jahiulukeid lisasöötä.

Hoiualal on metsaraie keelatud, kui see võib rikkuda kaitstava elupaiga struktuuri ja funktsioone ning ohustada elupaigale tüüpiliste liikide säilimist. Metsaseaduse kohase metsateatise menetlemisel arvestatakse hoiuala kehtestamise eesmärki, mille alusel võib valitseja kohustada tegema kavandatavat metsaraiet kindlaks määratud ajal ning kasutama kavandatava raie korral kindlaks määratud tehnoloogiat. Hoiualal kavandatava tegevuse mõju elupaikade ja liikide seisundile hinnatakse keskkonnamõju hindamise käigus või looduskaitseaduse §-s 33 sätestatud korras.

Väljavõte looduskaitseadusest ja Vabariigi Valitsuse 27. juuli 2006. a määrusest nr 176 „Hoiualade kaitse alla võtmine Saare maakonnas” on toodud lisa 1.

Ohessaare maastikukaitseala

Ohessaare MKA võeti esmakordselt kaitse alla Eesti NSV Ministrite Nõukogu 13. märtsi 1959. a korraldusega nr 331 „Maastiku üksikelementide dendraariumide ja kaitsekultuuride ning viljapuude ja viljapuuaedade riikliku kaitse alla võtmisest”, mil kaitseala moodustati maastiku üksikelemendina. Hetkel kehtiv määrus, mis reguleerib Ohessaare MKA kaitset, on Vabariigi Valitsuse 14. märtsi 1996. a määrus „Osmussaare maastikukaitseala moodustamine, Üügu ja Ohessaare maastikukaitsealade kaitse-eeskirjade ning välispiiri kirjelduste kinnitamine”. Kaitseala kuulub vastavalt kaitsekorra eripärale ja majandustegevuse piiramise astmele piiranguvöösse.

Vastavalt kehtivale kaitse-eeskirjale on lubatud inimestel viibida, korjata marju ja seeni ning püüda kala kogu kaitseala territooriumil, kuid keelatud on mootorsõidukite ja jalgratastega liikumine väljaspool selleks ettenähtud teid ja radu ning parkimine väljaspool selleks ettenähtud teid ja parklaid.

Kaitse-eeskirjas on loetletud tegevused, mis on kaitsealal keelatud, muu majandustegevus on lubatud. Kaitsealal on keelatud:

- telkimine ja lõkke tegemine, välja arvatud kaitseala valitseja poolt selleks ettenähtud ja tähistatud paikades;
- jäätmete ladustamine;
- maavarade ja maa-ainese kaevandamine;
- kivististe ja mineraalide kogumine;
- kaitstava objekti loodusliku ilme rikkumine;
- uute ehitiste püstitamine;
- teede, õhuliinide ja muude kommunikatsioonide rajamine.

Samuti on kaitsealal keelatud kaitseala valitseja igakordse nõusolekuta katastriüksuste kõlvikute piiride ja pindala muutmine ning üle 50 osalejaga rahvaürituste korraldamine selleks ettevalmistamata kohtades. Viimane on lubatud üksnes kaitseala valitseja nõusolekul.

Kohustusliku tegevusena on ette nähtud kaitsealal niitmine ja/või lammaste karjatamine, et tagada kaitseala maastiku ilme. Väljavõtte määrustest on toodud lisas 1. Lisaks kehtivad LKS §-st 14 tulenevad üldised kitsendused.

1.5. UURITUS

1.5.1. LÄBIVIIDUD INVENTUURID JA UURINGUD

Jaandi HA-I ja Ohessaare MKA-I läbiviidud inventuuridest ja uuringutest on ülevaade tabelis 2.

Tabel 2. Läbiviidud uuringud

Nr	Uuring/inventuur	Olulisemad tulemused
1	Ohessaare panga geoloogilised uuringud: Bekker, 1925. a; Hoppe, 1931. a; Orviku, 1934. a; Klamann, 1970. a; Mark-Kurik ja Märss, 1976. a; Nestor, 1987. a	Erinevatel aastatel on uuritud Ohessaare ladet ning leitud erinevaid fossiile ja analüüsitud erinevaid parameetreid, sh keemilist koostist.
2	Jaandi järvede soo	Inventeeriti liigirikkaid madalsoid (7230), millest osa jääb

	inventuur 1997. a, Ü. Püttsepp	ka Jaandi HA-le. Alale määrati esinduslikkuseks B (hea).
3	Lindude inventuur 2000. a, M. Martinson	Inventeeriti liigirikaste madalsoode ja järvedega seotud linnustikku.
4	Taimede inventuur 2000. a, U. Ramst	Inventeeriti Ohessaare MKA loodudel asuvat lamavat ristikut. Seisundiks hinnati keskmine ehk normaalse vitaalsusega.
5	Natura 2002. a loodusdirektiivi I lisa elupaigatüüpide inventuur	Inventeeriti Ohessaare MKA-l asuvat elupaigatüüpi merele avatud pankrannad (1230), mille esinduslikkuseks määrati A (väga hea) ning elupaigatüüpi lood (6280), mille esinduslikkuseks määrati B (hea).
6	Poollooduslike koosluste inventuur 2010. a, M. Mesipuu	Inventeeriti Jaandi HA-l asuvaid poollooduslikke kooslusi ning määrati nende seisund.
7	Lindude inventuur 2012. a, R. Nellis	Inventeeriti liigirikaste madalsoode ja järvedega seotud linnustikku.
8	Taimede vaatlus Ohessaare MKA-l 2012. a, O. Parrest	Leiti MKA lõunaosas 300 rand-seaherne taime ja keskosas 50 lamava ristiku isendit.

1.5.2. RIIKLIK SEIRE

Ohessaare külas asub üks seirejaam (SJA8050000), mis jääb Jaandi HA ja Ohessaare MKA vahelisele alale. Seirejaamas teostatakse ohustatud soontaimede ja samblaliikide seiret 5–6 aasta tagant. EELIS-e andmetel leiti 2000. aasta seire käigus alalt lamava ristiku kasvukoht, mille populatsiooni suuruseks määrati pindalaliselt 10 000 m². Järgmise seire käigus (2006. a) tuvastati populatsiooni langus ning viimase seire käigus 2011. aastal seireliiki ei leitud. Kuna seirejaam asub Jaandi HA-lt ja Ohessaare MKA-lt väljas ning sealne lamava ristiku populatsioon on tõenäoliselt hävinud, siis ei ole põhjendatud seirejaama kavas käsitletud alade piiridesse kaasamine ning sellest lähtuvalt ei käsitleta kaitsekorralduskavas seirejaamaga seonduvat.

1.5.3. INVENTUURIDE JA UURINGUTE VAJADUS

Elupaigatüüpide seisundi tulemusseire – tuleb teha kaitsekorraldusperioodi lõpus elupaigatüüpidel pistelise kohapealse kontrolli ja kaugseire käigus. Seiret ei pea tegema eraldiseisva inventuurina, vaid poollooduslike koosluste toetuste tegevuste kontrolli tulemuste põhjal ja kameraalselt ortofotode põhjal.

Linnustiku inventuur – viimane linnustiku inventuur Jaandi HA-I toimus 2012. aastal. Kaitsekorraldusperioodi lõpus tuleb teha järgmine kaitse-eesmärgiks seatud liikide inventuur (tulemusseire), et välja selgitada liigilises ja arvulises koosseisus toimunud muutused ning välja tuua trendid.

2. VÄÄRTUSED JA KAITSE-EESMÄRGID

2.1. ELUSTIK

Jaandi HA idaossa jääb erinevate III kaitsekategooriasse kuuluvate lindude elupaigast 3 ha suurune ala, mis on väike osa kogu elupaigast – Jaandi järv ja selle ümbrus (28,6 ha). Territooriumil pesitsevad hallpõsk-pütt, sookurg, tait, roo-loorkull, jõgitiir, liivatüll ja punajalg-tilder. Osaliselt kattub Jaandi HA ka laululuige elupaigaga ning hoiualal esineb veel punaselg-õgijat ja rukkirääku.

M. Martinsoni 2000. aasta vaatluse käigus registreeriti Jaandi HA-l kaks jõgitiiru isendit ning R. Nellise 2012. aasta vaatluse käigus registreeriti Jaandi järvede ümbruses kaks punajalg-tildri isendit. Liivatüllil esines 2012. aastal 1 paar. Jõgitiiru ja punajalg-tildrit pole siiani hoiuala kaitse-eesmärgiks seatud ning liigid on hinnatud Eesti ohustatud liikide punase nimestiku (Eesti Punase Raamat 2008) põhjal ohuväliseks. Liivatüll on hinnatud Eesti ohustatud liikide punase nimestiku põhjal ohulähedaseks. Võttes arvesse asjaolu, et alalt on leitud ainult ühe liivatüllil, kahe jõgitiiru ja kahe punajalg-tildri paari territoorium, võib arvata, et Jaandi hoiuala ei oma nende liikide kaitse korraldamisel olulist tähtsust. Tulenevalt eelnevast ei ole põhjendatud jõgitiiru, liivatüllil ja punajalg-tildri Jaandi HA kaitse-eesmärgiks seadmine. Samuti esinevad alal III kaitsekategooria liikidest punaselg-õgija ja rukkirääk, aga mõlemat esineb alal ainult 1 paar ja nende seadmine kaitse-eesmärgiks pole põhjendatud.

Jaandi HA ja Ohessaare MKA kattuvad Kura Kurgu linnualaga, kuid EELIS-e andmebaasis on andmed ainult liivatüllil esinemise kohta Jaandi hoiualal. eElurikkuse andmetel on Kura kurgu linnuala kaitse-eesmärkideks olevatest linnuliikidest Ohessaare MKA-l leitud 1993. aasta vaatluse käigus kühnokk-luige (*Cygnus olor*) ning 2009. aasta vaatluse käigus üks vöötsaba-vigle (*Limosa lapponica*). Arvestades eelnevate asjaoludega, et kühnokk-luige vaatlus toimus 20 aastat tagasi ning vöötsaba-viglet leiti vaid üks isend, võib arvata, et Ohessaare MKA ei oma nende lindude kaitse korraldamisel olulist tähtsust. Sellest tulenevalt ei ole põhjendatud kühnokk-luige ja vöötsaba-vigle Ohessaare MKA kaitse-eesmärgiks arvamine.

Jaandi HA-l leidub III kaitsekategooria taimeliikidest ahtalehist ängelheina, harilikku porssa, kahkjaspunast sõrmkäppa ja lääne-mõõkrohtu. Ohessaare MKA-l leidub III kaitsekategooria taimeliikidest rand-seahernest. Nimetatud taimeliigid pole kavaga hõlmatud alade kaitse-eesmärgiks seatud, sest nende üldine seisund Eestis on hea ning nende hea seisund on tagatud elupaikade soodsa seisundi säilimise kaudu. Antud taimeliigid ei ole Eesti ohustatud liikide punase nimestiku (Eesti Punane Raamat 2008) järgi ohustatud, mistõttu neile eraldi kaitse-eesmärke ei seata. Liikide hea seisund on tagatud läbi elupaigatüüpide kaitse.

Jaandi järv ja selle ümbrus on elupaigaks II kaitsekategooria selgrootule apteegikaanile (*Hirudo medicinalis*), kes tuleb lisada Jaandi hoiuala kaitse-eesmärkide hulka. Jaandi hoiualal leidub II kaitsekategooria taimeliik püramiid-korakäpp (*Anacamptis pyramidalis*), mis tuleb lisada Jaandi

hoiuala kaitse-eesmärkide hulka. Ohessaare maastikukaitsealal esineb II kaitsekategooria liik lamav ristik (*Trifolium campestre*), mis tuleb lisada Ohessaare maastikukaitseala kaitse-eesmärkide hulka.

Linnud

2.1.1. LAULULUIK (*CYGNUS CYGNUS*)

II kat; LiD – I; Jaandi HA KE – jah; LoA – ei; LiA – ei; PR – mittehinnatav

Laululuike kohtab Eestis läbirändel märtsist maini ja oktoobrist detsembrini, üksikud isendid ka pesitsevad või talvituvad Eestis. Pesitsevate paaride arvukus on viimastel aastakümnetel järjest suurenenud. Laululuike võib kohata läbirändel merel ja suurematel järvedel, pesitsuskohtadeks on peidetumad rabajärved ja merelahed. Lind tegutseb tihti salkadena ning tema hääli on vali. Laululuik toitub peamiselt veetaimede veealustest osadest, kuid sööb ka veesalgrootuid. Eestis pesitseb kuni 100 paari linde, kevadisel rändel läbib Eestit umbes 20 000 ja sügisel 5–10 000 laululuike (EELIS).

Jaandi HA idaossa jääb laululuige pesitsuspiirkond, mille sisse jääb osaliselt ka Jaandi järv ja selle ümbrus. Kogu 24,7 hektari suurusest laululuige elupaigast jääb HA-le vaid ligi üks hektar. R. Nellise 2012. aasta vaatluse käigus registreeriti Jaandi järvel üks pesitsev paar. Liik kasutab toitumiseks ka hoiualale jäävat osa.

Kaitse-eesmärk:

- Pikaajaline kaitse-eesmärk: Laululuige pesitsusaegne arvukus on vähemalt üks haudepaar.
- Kaitsekorraldusperioodi kaitse-eesmärk: Laululuige pesitsusaegne arvukus on vähemalt üks haudepaar.

Mõjutegurid ja meetmed:

- Liigi elupaiga osaline kaitse. Jaandi järv, kus liik pesitseb, ei asu tervenisti hoiualal. Kui elupaika või selle ümbrust kuivendatakse, siis selle tulemusena vaba veepind võib väheneda, järv hakkab kinni kasvama. Ka häirimine pesitsusajal mõjutab linde oluliselt.

Meede. Hoiualal on keelatud nende elupaikade ja kasvukohtade hävitamine ja kahjustamine, mille kaitseks hoiuala moodustati ning kaitstavate liikide oluline häirimine, samuti tegevus, mis seab ohtu elupaikade, kasvukohtade ja kaitstavate liikide soodsa seisundi. Väljaspool hoiuala kaitstakse liiki isendikaitsest lähtuvalt.

2.1.2. HALLPÕSK-PÜTT (*PODICEPS GRISEGENA*)

III kat; Jaandi HA KE – jah; LoA – ei; LiA – ei; PR – ohulähedased

Hallpõsk-pütt saabub Eestisse aprilli lõpus ning lahkub septembris, oktoobris. Eestisse talvituma jäävaid linde kohtab harva. Teda võib kohata väikestel ja madalaveelistel jäänukjärvedel ja tiikidel, sügise poole ka rannikul. Hallpõsk-pütid toituvad peamiselt pisikestest kaladest, kuid ka veeputukatest ja koorikloomadest. Lindude arvukus Eestis on 300–400 paari (Elts jt 2013).

R. Nellise 2012. aasta vaatluse käigus registreeriti Jaandi järve ümbruses ühe hallpõsk-püti paari pesitsemine.

Kaitse-eesmärk:

- Pikaajaline kaitse-eesmärk: Hallpõsk-püti pesitsusaegne arvukus on vähemalt üks haudepaar.
- Kaitsekorraldusperioodi kaitse-eesmärk: Hallpõsk-püti pesitsusaegne arvukus on vähemalt üks haudepaar.

Mõjutegurid ja meetmed:

- Liigi elupaiga osaline kaitstus. Jaandi järv, kus liik pesitseb, ei asu hoiualal. Kui elupaika või selle ümbrust kuivendatakse, siis selle tulemusena vaba veepind võib väheneda, järv hakkab kinni kasvama. Ka häirimine pesitsusajal mõjutab linde oluliselt.

Meede. Hoiualal on keelatud nende elupaikade ja kasvukohtade hävitamine ja kahjustamine, mille kaitseks hoiuala moodustati ning kaitstavate liikide oluline häirimine, samuti tegevus, mis seab ohtu elupaikade, kasvukohtade ja kaitstavate liikide soodsa seisundi. Väljaspool hoiuala kaitstakse liiki isendikaitsest lähtuvalt.

2.1.3. ROO-LOORKULL (*CIRCUS AERUGINOSUS*)

III kat; LiD – I; Jaandi HA KE – jah; LoA – ei; LiA – ei; PR – ohuväline

Roo-loorkull pesitseb Eestis märtsi lõpust, aprilli algusest kuni septembri lõpuni ning teda leidub rohkem Kagu- ja Lääne-Eestis. Roo-loorkull asustab roogu kasvanud merelahti ja madalaid jäänukjärvi, pesad on tihedasse roostikku ehitatud. Lind toitub kuni pardisuurustest lindudest ja nende munadest ning poegadest. Samuti sööb konnasid ja kalu. Eestis pesitseb 800–1300 paari roo-loorkulle (Elts jt 2013).

M. Martinsoni 2000. aasta vaatluse käigus registreeriti Jaandi järve ümbruses ühe roo-loorkulli paari pesitsemine.

Kaitse-eesmärk:

- Pikaajaline kaitse-eesmärk: Roo-loorkulli pesitsusaegne arvukus on vähemalt üks haudepaar.
- Kaitsekorraldusperioodi kaitse-eesmärk: Roo-loorkulli pesitsusaegne arvukus on vähemalt üks haudepaar.

Mõjutegurid ja meetmed:

- Liigi elupaiga osaline kaitstus. Roo-loorkulli elupaik on Jaandi järve roostik ja järve ümbritsevad liigirikkad madalsood, mis asuvad osaliselt hoiualal.

Meede. Hoiualal on keelatud nende elupaikade ja kasvukohtade hävitamine ja kahjustamine, mille kaitseks hoiuala moodustati ning kaitstavate liikide oluline häirimine, samuti tegevus, mis seab ohtu elupaikade, kasvukohtade ja kaitstavate liikide soodsa seisundi. Väljaspool hoiuala kaitstakse liiki isendikaitsest lähtuvalt.

2.1.4. TAIT (*GALLINULA CHLOROPUS*)

III kat; LiD – II; Jaandi HA KE – jah; LoA – ei; LiA – ei; PR – ohuväline

Tait saabub Eestisse aprilli keskpaigas ning lahkub septembris-oktoobris, pesitsedes enamjaolt Lõuna-Eestis. Tait asustab igasuguseid järvi, tiike ja lompe, kus leidub tarna, hundinua, pilliroogu jm lopsakat taimestikku. Pesa teeb lind vee lähedale varjatud kohta. Lind toitub kõigest, mis kättesaadav on. Maapinnal olles püüab putukaid või kitkub taimestikku, teravilja vms. Arvukus on Eestis 700–1500 haudepaari (Eltis jt 2013).

M. Martinsoni 2000. aasta vaatluse käigus registreeriti Jaandi järve ümbruses üks taida paar.

Kaitse-eesmärk:

- Pikaajaline kaitse-eesmärk: Taida pesitsusaegne arvukus on vähemalt üks haudepaar.
- Kaitsekorraldusperioodi kaitse-eesmärk: Taida pesitsusaegne arvukus on vähemalt üks haudepaar.

Mõjutegurid ja meetmed:

- Liigi elupaiga osaline kaitstus. Taida elupaik on Jaandi järved ja seda ümbritsevad liigirikkad madalsood, mis asuvad osaliselt hoiualal.

Meede. Hoiualal on keelatud nende elupaikade ja kasvukohtade hävitamine ja kahjustamine, mille kaitseks hoiuala moodustati ning kaitstavate liikide oluline häirimine, samuti tegevus, mis seab ohtu elupaikade, kasvukohtade ja kaitstavate liikide soodsa seisundi. Väljaspool hoiuala kaitstakse liiki isendikaitsest lähtuvalt.

2.1.5. SOOKURG (*GRUS GRUS*)

III kat; LiD – I; Jaandi HA KE – jah; LoA – ei; LiA – ei; PR – ohuväline

Sookurge kohtab Eestis märtsist augustini. Sookurg pesitseb soodes, niisketel raiesmikel, rabades ja roostikes, toitumisalaks on niidud ja põllud. Sookure pesaks on hästi varjatud suur taimekuhi vees asuval mättal. Lind toitub marjadest, konnadest, sisalikest ja roomajatest, põldudelt võivad süüa ka vilja, kartuleid ja porgandeid. Eestis pesitseb u 7000 paari sookurgi (Elts jt 2013).

R. Nellise 2012. aasta vaatluse käigus registreeriti Jaandi järvede ümbruses kokku kolme sookure paari pesitsemine.

Kaitse-eesmärk:

- Pikaajaline kaitse-eesmärk: Sookure pesitsusaegne arvukus on vähemalt kolm haudepaari.
- Kaitsekorraldusperioodi kaitse-eesmärk: Sookure pesitsusaegne arvukus on vähemalt kolm haudepaari.

Mõjutegurid ja meetmed:

- Liigi elupaiga osaline kaitstus. Sookure elupaik on Jaandi järved ja seda ümbritsevad liigirikkad madalsood, mis asuvad osaliselt hoiualal. Häirimine pesitsusajal mõjutab linde oluliselt.

Meede. Hoiualal on keelatud nende elupaikade ja kasvukohtade hävitamine ja kahjustamine, mille kaitseks hoiuala moodustati ning kaitstavate liikide oluline häirimine, samuti tegevus, mis seab ohtu elupaikade, kasvukohtade ja kaitstavate liikide soodsa seisundi. Väljaspool hoiuala kaitstakse liiki isendikaitsest lähtuvalt.

Taimed

2.1.6. LAMAV RISTIK (*TRIFOLIUM CAMPESTRE*)

II kat; Jaandi HA ja Ohessaare MKA KE – ei; LoA – ei; PR – ohuaitid

Lamav ristik on liblikõieliste sugukonda ristiku perekonda kuuluv rohttaim. Paljud ristikuliigid on hinnatud rohumaataimed, sest nad seovad õhust lämmastikku ja talletavad selle mullas taimedele kättesaadaval kujul. Taim on levinud Saaremaa ja Kihnu rannaniitudel. Õitseb juunis-juulis.

EELIS-e andmetel on Eestis 42 lamava ristiku leiukohta, mis kõik asuvad Saaremaal, valdavalt Saaremaa läänerrannikul ja Sõrve poolsaarel. Ohessaare MKA keskosas leidub lamava ristiku leiukoht. 2000. aastal U. Ramsti poolt läbi viidud vaatluse kohaselt leidub lamavat ristikut klindi serval loodudel, kuid selle vaatluse käigus pole määratud liigi arvukust. Liigi seisundiks määrati keskmine. 2012. aastal O. Parresti läbiviidud vaatluse käigus registreeriti Ohessaare MKA keskosas 50 lamavat ristikut.

Kaitse-eesmärk:

- Pikaajaline kaitse-eesmärk: Ohessaare MKA-l on säilinud üks lamava ristiku leiukoht vähemalt 50 taimega.
- Kaitsekorraldusperioodi kaitse-eesmärk: Ohessaare MKA-l on säilinud üks lamava ristiku leiukoht vähemalt 50 taimega.

Mõjutegurid ja meetmed:

- Lamava ristiku kasvukohtade hävimine. Kasvukohad võivad hävida eelkõige inimtegevuse tagajärjel, näiteks tallamisega, taimede korjamisega jms.

Meede. Lamava ristiku Ohessaare MKA kaitse-eesmärgiks seadmine, kuna Sõrve poolsaar, sealhulgas Ohessaare ja Jaandi piirkond, on oluliseks lamava ristiku leiukohaks.

Meede: Mitte rajada matkarada aladele, kus kasvab lamav ristik, vältimaks liigset tallamiskoormust.

2.1.7. PÜRAMIID-KOERAKÄPP (*ANACAMPTIS PYRAMIDALIS*)

II kat; Jaandi HA ja Ohessaare MKA KE – ei; LoA – ei; PR – ohualtid

Püramiid-koerakäpp kuulub Eesti haruldasemate orhideeliikide hulka. Liik jõuab siin oma levila põhjapiirile. Teda ei leidu meist põhja pool, kuid ka Lätis ja Leedus pole ühtegi leiukohta. Koerakäpp on lubjalembene niidutaim, kelle kõrgus võib olla 20–40 cm. Erkroosad koonusjad õisikud paistavad õitseajal üsna hästi silma, kuid muul ajal on taim raskesti märgatav, sest lehed on küllalt kitsad ja õitseajaks kaovad sootuks. Õite kujult sarnaneb koerakäpp kõige enam käoraamatuga, ent õite värvilt on ta roosa tumedam ja palju erksam.

EELIS-e andmetel leidub püramiid-koerakäppa ainult Läänemaal ja Saaremaal. Jaandi HA lääneosas on kaks koerakäpa leiukohta. 2015. aastal MTÜ Käoraamatu poolt läbi viidud vaatluse kohaselt leidub püramiid-koerakäppa hoiuala loodudel ja aruniidul. Arvukus on ühel alal 30 isendit ja teisel alal 350 isendit.

Kaitse-eesmärk:

- Pikaajaline kaitse-eesmärk: Jaandi HA-l on säilinud kaks püramiid-koerakäpa leiukohta vähemalt 380 taimega.
- Kaitsekorraldusperioodi kaitse-eesmärk: Jaandi HA-l on säilinud kaks püramiid-koerakäpa leiukohta vähemalt 380 taimega.

Mõjutegurid ja meetmed:

- Püramiid-koerakäpa kasvukohtade hävimine. Kasvukohad võivad hävida eelkõige niitude ja karjamaade võsastumise tõttu niitmise või/ja karjatamise katkemisel.

Meede. Püramiid-koerakäpa Jaandi HA kaitse-eesmärgiks seadmine, kuna Sõrve poolsaar, sealhulgas Jaandi piirkond, on oluliseks püramiid-koerakäpa leiukohaks.

Meede: poollooduslike koosluste hooldamine.

Selgrootud

2.1.8. APTEEGIKAAN (*HIRUDO MEDICINALIS*)

II kat; LoD V, Jaandi HA ja Ohessaare MKA KE – ei, LoA – ei, PR – ohulähedane

Apteegikaan (*Hirudo medicinalis*) on stenotoopne liik, kes eelistab mudase põhjaga, rohke vee ja kaldataimestikuga väikesi magedaveelisi seisuveekogusid (väikejärved, tiigid, sooloigud jms). Apteegikaan elab ka ajutistes, kuivavates seisuveekogudes. Tema elupaigad võivad paikneda nii põllumajandus- kui ka poollooduslikus ja looduslikus maastikus (metsad, niidud, sood). Kuna apteegikaan on parasiit, peab tema elupaikades kindlasti leiduma peremeesorganisme, peamiselt kahepaikseid ja imetajaid. Inimmõjudest ohustavad apteegikaani elupaikasisid kõige enam veerežiimi muutused, veekogude risustamine ja reostamine, kaldaalade rikkumine ning kaevandustööd. Samuti peremeesorganismide (kariloomade) arvukuse vähenemine ning karjatatavate määrgalade ja väikeveekogude kadumine. Apteegikaan tuleb kindlasti lisada Jaandi HA kaitse-eesmärkide hulka. EELIS-e andmetel on 2013. aastal tuvastatud 10 apteegikaani isendit (elupaik u 11 ha).

Kaitse-eesmärk:

- Pikaajaline kaitse-eesmärk: Apteegikaani elupaiga säilimine vähemalt 11 ha-l.
- Kaitsekorraldusperioodi kaitse-eesmärk: Apteegikaani elupaiga säilimine vähemalt 11 ha-l.

Mõjutegurid ja meetmed:

- Liigi elupaiga osaline kaitstus. Apteegikaani elupaik on Jaandi järved ja seda ümbritsevad liigirikkad madalsood, mis asuvad osaliselt hoiualal.

Meede. Hoiualal on keelatud nende elupaikade ja kasvukohtade hävitamine ja kahjustamine, mille kaitseks hoiuala moodustati ning kaitstavate liikide oluline häirimine, samuti tegevus, mis seab ohtu elupaikade, kasvukohtade ja kaitstavate liikide soodsa seisundi. Väljaspool hoiuala kaitstakse liiki isendikaitsest lähtuvalt.

2.2. KOOSLUSED

Natura 2000 standardandmebaasi järgi on Ohessaare loodusala pindala 20,04 ha ning eesmärgiks seatud elupaigatüüpideks on määratud merele avatud pankrannad (1230) ja lood (6280*). Natura 2000 standardandmebaasi järgi levivad merele avatud pankrannad 7,6 ha suurusel alal ja lood 7,9 ha-l, kuid loodusdirektiivi I lisa elupaigatüüpide inventuuri põhjal esinevad elupaigatüübid vastavalt 2,1 ha ja 3,1 ha. Natura standardandmebaasis olevad elupaigatüüpide pindalad ei ole reaalsed, kuna Ohessaare looduslal toimunud inventuuride (2002. a Ohessaare MKA-l ja 2010. a Jaandi HA-l) käigus ei leitud loodude elupaigatüüpi laiemas ulatuses kui 3,1 ha (Ohessaare MKA-l 2,2 ha ja Jaandi HA-l 0,9 ha). Sellest tulenevalt on vajalik Natura standardandmebaasi andmete muutmine. Lood (6280*) ei kuulu Ohessaare MKA kaitse-eesmärkide hulka, kuid tuleb sinna lisada.

Ohessaare MKA-l asuvad elupaigatüüpidest merele avatud pankrannad (1230) ja lood (6280*) (joonis 5). Viimati inventeeriti neid alasid 2002. aastal Natura loodusdirektiivi I lisa elupaigatüüpide inventuuri käigus.

Jaandi HA-l asuvad olulistest niiduelupaigatüüpidest lubjarikkal mullal kuivad niidud (6210*), lood (6280*), sinihelmikakooslused (6410), niiskuslembesed kõrgrohustud (6430), aas-rebasesaba ja ürt-punanupuga niidud (6510), puisniidud (6530*) ja puiskarjamaad (9070). Olulised sooelupaigatüübid Jaandi HA-l on liigirikad madalsood (7230) (joonis 5).

Liigirikaste madalsoode sekundaarseks koosluseks on lääne-mõõkrohuga lubjarikkad madalsood (7210*), mis on määratud ka Jaandi HA kaitse-eesmärkide hulka. Kuna aga lääne-mõõkrohuga lubjarikkad madalsood on sekundaarseks koosluseks ning seda elupaigatüüpi pole põhitüübina Jaandi HA-l inventeeritud, siis ei seata elupaigatüübile eraldi eesmärki, vaid seatakse ühine eesmärk koos liigirikaste madalsoodega (7230).

Jaandi HA-l asuvaid elupaigatüüpe inventeeriti viimati 2010. aastal M. Mesipuu poolt ning 2014. aasta seisuga on suurel osal poollooduslikel kooslustel toimunud hooldus karjatamise või niitmise näol.

Tabelis 3 on välja toodud Jaandi HA ja Ohessaare MKA esinevad elupaigatüübid. Jaandi HA-l leiduvad elupaigatüübid sinihelmikakooslused (6410), niiskuslembesed kõrgrohustud (6430) ja puisniidud (6530*) ei ole Jaandi HA ega Ohessaare loodusala kaitse-eesmärkide hulgas, kuid tuleb sinna lisada. Kuigi neid on inventeeritud suhteliselt väikesel pindalal, moodustavad need tervikliku poollooduslike koosluste kompleksi. Elupaigatüüp lubjavaesel mullal liigirikad niidud (6270*) on Jaandi HA kaitse-eesmärkide hulgas, kuid keskkonnaregistrist, erinevatest inventuuridest ega ka Natura standardandmebaasist ei leitud informatsiooni antud elupaigatüübi paiknemisest Jaandi hoiualal või Ohessaare maastikukaitsealal. Kuna puudub informatsioon lubjavaesel mullal liigirikaste niitude esinemisest Jaandi HA-l ja Ohessaare MKA-l ning viimane elupaigatüüpide inventuur toimus 2010. aastal, siis võib järeldada, et kooslust ei esine nendel

aladel. Sellest lähtuvalt on vajalik Jaandi HA kaitse-eesmärkide muutmine ja elupaigatüübi 6270* kaitse-eesmärkidest välja arvamine.

Tabel 3. Jaandi hoiuala ja Ohessaare maastikukaitseala elupaigatüübid

Elupaigatüüp	Inventeeritud pindala (ha)	Kameraalne korrigeerimine. (ha)	Katvus % ³	Katvus (ha) ⁴	Esinduslikkus ⁵	MKA kaitse-eesmärk	HA kaitse-eesmärk	LoA kaitse-eesmärk	Inventuur
Merele avatud pankrannad (1230)	2,1	2,3	38	7,62	A	Jah	Ei	Jah	Natura 2002. a loodusdirektiivi I lisa elupaigatüüpide inventuur
Lubjarikkal mullal kuivad niidud (6210*)	3,9		-	-	-	Ei	Jah	Ei	2010. a M. Mesipuu
Lood (6280*)	2,2 ¹	1,9 ¹	39,5	7,92	B	Ei	Jah	Jah	Natura 2002. a loodusdirektiivi I lisa elupaigatüüpide inventuur
	0,9 ²								2010. a M. Mesipuu
Sinihelmikakooslused (6410)	0,6		-	-	-	Ei	Ei	Ei	2010. a M. Mesipuu
Niiskuslembesed kõrgroostud (6430)	1,0		-	-	-	Ei	Ei	Ei	2010. a M. Mesipuu
Aas-rebasesaba ja ürt-punanupuga niidud (6510)	1,5		-	-	-	Ei	Jah	Ei	2010. a M. Mesipuu
Puisniidud (6530*)	0,3		-	-	-	Ei	Ei	Ei	2010. a
Puiskarjamaad (9070)	2,0		-	-	-	Ei	Jah	Ei	2010. a M. Mesipuu
Liigirikkad madalood (7230)	2,7		-	-	-	Ei	Jah	Ei	2010. a M. Mesipuu

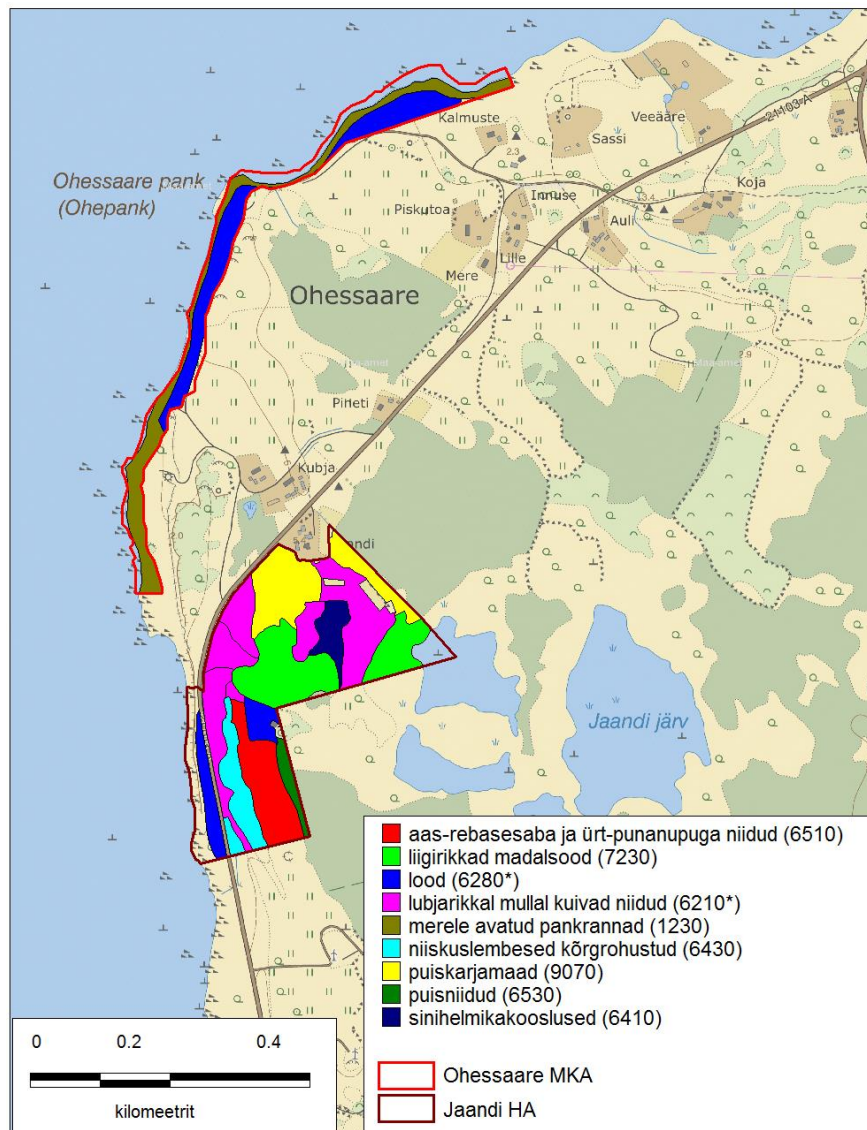
¹Ohessaare MKA-I asuva koosluse pindala.

²Jaandi HA-I asuva koosluse pindala.

³Ohessaare loodusala katvus Natura standardandmebaasi järgi protsentides.

⁴Ohessaare loodusala katvus Natura standardandmebaasi järgi pindalaliselt.

⁵Ohessaare loodusala kaitse-eesmärgiks olevate elupaigatüüpide esinduslikkus Natura standardandmebaasi järgi.



Joonis 5. Ohessaare maastikukaitseala ja Jaandi hoiuala elupaigatüübid (aluskaart: Maa-amet; infokihid: KAUR).

Rannikukooslused

2.2.1. MERELE AVATUD PANKRANNAD (1230)

LoD I; Ohessaare MKA KE – jah; LoA – jah

Elupaigatüübi alla kuuluvad murrutusjärsakuga pangad asuvad merelainete otsese mõju piirkonnas. Pangajärsaku ülaosa moodustavad mitmesugused jääajajärgsed setted, nagu rannakruus ja -klibu. Taimkate areneb võõndiliselt ehk lõhe- ja eendikooslused järsakutel vahetuvad lausalise taimkattega panga laugemas ülaosas.

Natura 2002. aasta loodusdirektiivi I lisa elupaigatüüpide inventuuri kohaselt asub merele avatud pankrannad elupaigatüüp 3,5 hektaril, millest Ohessaare MKA-le jääb 2,1 hektarit. Kava

koostamisel on kameraalselt elupaigatüübi piire korrigeeritud ortofoto alusel, uus täpsustatud pindala on 2,3 hektarit. Inventuuri käigus on määratud ala esinduslikkuseks väga hea (A) ning märgitud on asjaolud, et keskosas on pank esinduslik, servades on madal klibuvall. Tugeva inimõju (fossiilide kogumine, tallamine) ja mere mõju tõttu on elupaika mõjutatud ning taimestik on nõrgalt arenenud.

Kaitse-eesmärk:

- Pikaajaline kaitse-eesmärk: elupaigatüübi looduslik areng on tagatud ning ala on säilinud 2,3 hektaril esinduslikkusega A.
- Kaitsekorraldusperioodi kaitse-eesmärk: elupaigatüübi looduslik areng on tagatud ning ala on säilinud 2,3 hektaril esinduslikkusega A.

Mõjutegurid ja meetmed:

- Fossiilide otsimine ja kaasaviimine külastajate poolt. Kuna Ohessaare pank on Eesti üks rikkalikumate fossiilidega Siluri kihtide paljand, siis see meelitab külastajad fossiile otsima ja kaasa viima, kuid panga loodusväärtusi tuleks terviklikuna säilitada.

Meede: Perioodilise keskkonnajärelevalve teostamine. MTÜ Saarte Silurimaa Geopargi stendile lisainfo lisamine, et fossiile ei korjatakse.

- Tallamise tulemusena panga serva varisemine

Meede: mitte rajada pangale matkarada, mis suurendaks tallamiskoormust pankranniku serval.

- Mere lainetuse mõju, mille tagajärjel pank variseb ja panga astang liigub sisemaa poole.

Meede: Meetmed ei ole loodusliku mõjuteguri puhul vajalikud ega võimalikud ilma looduslikku seisundit kahjustamata.

- Pankranniku osaline kaitstus, osa merele avatud pankranniku elupaigatüübist ei asu Ohessaare MKA-I ning väljajääva ala kaitse ei ole tagatud.

Meede: Ettepanek kaitseala piiritlemiseks nii, et kogu elupaigatüüp jääks kaitsealale.

Niidud

2.2.2. LUBJARIKKAL MULLAL KUIVAD NIIDUD (6210*)

LoD I; Jaandi HA KE – jah; LoA – ei

Elupaigatüüpi kuuluvad poollooduslikud liigirohked aruniidud kuivadel ja poolkuivadel lubjarikastel muldadel. Need alad on olulised käpaliste kasvukohad ning esinevad peamiselt Lääne-Eesti madalikul ja läänesaartel.

Lubjarikka mullaga kuivade niitude elupaigatüüp asub Jaandi HA põhja- ja lääneosas. 2010. aasta M. Mesipuu inventuuri kohaselt on elupaigatüübi üldpindala 3,9 ha. Kõige idapoolsema 1,5-hektarilise ala esinduslikkuseks on määratud A ehk väga hea, selle kõrval asuva 0,4 ha suuruse ala ning HA lääneosa kolme väiksema ala esinduslikkuseks on määratud B ehk hea ning lõunaossa ulatuva osa esinduslikkuseks C ehk keskmine. 2013. aastal on hooldatud HA põhjaosas asuvaid niite ning lääneosas asuvatel elupaigatüüpidel on olnud hooldus ühel osal alast. Kokku on 2014. a seisuga hoolduses 3 ha suurune ala ning täiendavalt vajab hooldusesse võtmist 0,9 ha suurune ala.

Kaitse-eesmärk:

- Pikaajaline kaitse-eesmärk: elupaigatüüp on säilinud 3,9 ha suurusel alal esinduslikkusega A.
- Kaitsekorraldusperioodi kaitse-eesmärk: elupaigatüüp on säilinud 3,9 ha suurusel alal esinduslikkusega A ja B.

Mõjutegurid ja meetmed:

- Koosluse kinnikasvamine. Kuna tegu on poolloodusliku elupaigatüübiga, siis see püsib üksnes regulaarse niitmise ja karjatamise abil. Hoolduse lõppedes hakkab ala kinni kasvama/võsastuma.

Meede. Regulaarne niitmine ja/või karjatamine. Suuremal osal niitudel tehakse regulaarseid hooldetöid, mistõttu on tagatud nende alade hea seisund. Hetkel hoolduseta niitude osad tuleb kaasata hooldusesse.

2.2.3. LOOD (6280*)

LoD I; Jaandi HA KE – jah; Ohessaare MKA KE – ei; LoA – jah

Lood ehk alvarid katavad väga õhukese mullakihi ja tasase pinnamoega paepealseid alasid, mis on tavaliselt kuivad või väga kuivad kasvukohad. Taimestik on loodudel tavaliselt hõre ja madal, kuid liigirikas. Liigirikka taimkatte kujunemist mõjutab oluliselt karjatamine, mis aitab ära hoida kadakate ja mändide pealetungi.

Lood asuvad nii Ohessaare MKA-I kui ka Jaandi HA-I. Natura 2002. aasta loodusdirektiivi I lisa elupaigatüüpide inventuuri kohaselt jääb Ohessaare MKA-le 11,9 ha suurusest loodude elupaigatüübi levikualast 2,2 ha. Kava koostamisel korrigeeriti kameraalselt elupaigatüübi piire Ohessaare MKA-I asuvate loodude osas, uueks pindalaks peale korrigeerimist on 1,9 ha. Inventuuri käigus on antud alale esinduslikkus B ehk hea. M. Mesipuu 2010. a inventuuris on vaadeldud Jaandi HA-I asuvaid loodusid. Need paiknevad hoiuala lõuna- ja keskosas kahel alal üldpindalaga 0,9 ha. Lõunapoolsema pikliku kujuga ala on 0,5 ha ning keskosas asuva ala pindala 0,4 ha. Mõlema ala esinduslikkuseks on määratud B. Lood (6280*) ei kuulu Ohessaare MKA kaitse-eesmärkide hulka ja kuna elupaigatüüp esineb Ohessaare panga äärel vaid kitsa keskmiselt 20–30 m laiuse ja ligi 1 km pikkuse kitsa ribana (kohati veel kitsamalt), siis ei ole

seada võimalik hooldada karjatades. Kuna loopealne on tugevatele meretuultele avatud, siis ei ole see ka kinnikasvamist soodustanud ja elupaigatüüp on säilinud esinduslikuna. Seega kavaga ei nähta ette loodude (6280*) hooldamist Ohessaare MKA-l. 2014. aasta seisuga ei toimu loodudel hooldustöid.

Kaitse-eesmärk:

- Pikaajaline kaitse-eesmärk: Jaandi HA-l on säilinud lood 0,9 ha suurusel alal esinduslikkusega A ja Ohessaare MKA-l on säilinud lood 1,9 ha suurusel alal.
- Kaitsekorraldusperioodi kaitse-eesmärk: Jaandi HA-l on säilinud lood 0,9 ha suurusel alal esinduslikkusega vähemalt B ja Ohessaare MKA-l on säilinud lood 1,9 ha suurusel alal esinduslikkusega B.

Mõjutegurid ja meetmed

- Loodude kinnikasvamine, kadakate ja mändide pealetung. Kuna tegu on poolloodusliku elupaigatüübiga, siis need püsivad üksnes inimtegevuse kestes, eelkõige karjatamise, kuid ka niitmise abil. Inimtegevuse lõppedes hakkab ala kinni kasvama.

Meede. Regulaarne niitmine ja/või karjatamine. Jaandi HA-l olevad lood tuleb kaasata hooldamisse.

2.2.4. SINIHELMIKAKOOSLUSED (6410)

LoD I; Jaandi HA KE – ei; LoA – ei

Sinihelmikas kasvab savikatel toitainevaestel muldadel. Eestis on enamik sinihelmikakooslustest kujunenud tugeva inimõju (kuivendamise) tagajärjel, mistõttu pole neil looduskaitselist väärtust. Tähelepanu vajavad kuivendamata aladel leiduvad rohke sinihelmikaga kooslused.

Jaandi HA põhjaosas ala keskpaigas asub elupaigatüüp sinihelmikakooslused 0,6 ha suurusel alal. Elupaigatüübi sekundaarseks koosluseks on määratud 2010. aasta M. Mesipuu inventuuri käigus puiskarjamaad (9070) (vt. alapunkti 2.2.9.). Ala esinduslikkus on A ehk väga hea ning 2014. aasta seisuga toimub kogu Jaandi HA sinihelmikakoosluste alal karjatamine.

Kaitse-eesmärk:

- Pikaajaline kaitse-eesmärk: Jaandi HA-l on säilinud sinihelmikakooslused 0,6 ha suurusel alal esinduslikkusega A.
- Kaitsekorraldusperioodi kaitse-eesmärk: Jaandi HA-l on säilinud sinihelmikakooslused 0,6 ha suurusel alal esinduslikkusega A.

Mõjutegurid ja meetmed

- Elupaiga võsastumine. Need kooslused püsivad üksnes inimtegevuse kestes ehk regulaarse niitmise ja karjatamise abil. Inimtegevuse lõppedes hakkab ala kinni kasvama.

Meede 1. Jaandi hoiualal sinihelmikakoosluste kaitse-eesmärgiks lisamine. Kuna Jaandi hoiualal moodustavad enamiku aladest poollooduslikud kooslused, mis vajavad regulaarset hooldamist, siis sinihelmikakoosluste kaitse-eesmärgiks lisamine aitab luua poollooduslike alade sidusust Jaandi hoiualal.

Meede 2. Regulaarne niitmine ja/või karjatamine. 2014. aasta seisuga toimub alal regulaarne karjatamine, millega on tagatud koosluse hea seisund.

2.2.5. NIISKUSLEMBESED KÕRGROHUSTUD (6430)

LoD I; Jaandi HA KE – ei; LoA – ei

Niiskuslembeste kõrgrohustute elupaigatüüp hõlmab kõrgemakasvuliste soontaimedega rohustuid, mis asuvad peamiselt kitsaste ribadena jõekallastel või ka metsaservades. Omaette kooslustena need niiduribad kaitseväärtust ei oma, kuid nad moodustavad sageli puhverala väärtuslikuma tuumala ümber.

Jaandi hoiuala lõunaosas asub elupaigatüüp niiskuslembesed kõrgrohustud 1 ha suurusel alal. 2010. aasta M. Mesipuu inventuuri käigus on määratud ala esinduslikkuseks C ehk keskmine ning ala on kirjeldatud kui soostunud niiduriba, mis on võrdlemisi mätlik ja liigivaene ning osalt ka võsastuv. 2014. aasta seisuga ei toimu niiskuslembesel kõrgrohustul hooldustöid.

Kaitse-eesmärk:

- Pikaajaline kaitse-eesmärk: niiskuslembesed kõrgrohustud on säilinud 1 ha suurusel alal esinduslikkusega B.
- Kaitsekorraldusperioodi kaitse-eesmärk: niiskuslembesed kõrgrohustud on säilinud 1 ha suurusel alal esinduslikkusega vähemalt C.

Mõjutegurid ja meetmed

- Elupaiga võsastumine.

Meede 1. Jaandi hoiualal niiskuslembeste kõrgrohustute kaitse-eesmärgiks lisamine. Kuna Jaandi hoiualal moodustavad enamiku aladest poollooduslikud kooslused, mis vajavad regulaarset hooldamist, siis niiskuslembeste kõrgrohustute kaitse-eesmärgiks lisamine aitab luua poollooduslike alade sidusust Jaandi hoiualal.

Meede 2. Regulaarne niitmine ja/või karjatamine.

2.2.6. AAS-REBASESABA JA ÜRT-PUNANUPUGA NIIDUD (6510)

LoD I; Jaandi HA KE – jah; LoA – ei

Elupaigatüüpi mahuvad vähesel määral kuni mõõdukalt väetatud rohumaad, mis on olulised puhveraladena teiste väärtuslikumate elupaikade vahel ja ümber. Sellesse elupaigatüüpi kuuluvad ka rohkem kui kümme aastat tagasi sööti jäänud põllumaad, mille looduslik taimkate on enam-vähem taastunud.

Elupaigatüüp asub Jaandi HA lõunaosas 1,5 ha suurusel alal. 2010. aasta M. Mesipuu inventuuri kohaselt on ala esinduslikkusega C ehk keskmine ning inventeerijale tundus, et niidetud pärisaruniit on mõningase pealtparanduse mõjuga. 2014. aasta seisuga toimub antud alal niitmine.

Kaitse-eesmärk:

- Pikaajaline kaitse-eesmärk: elupaik on säilinud 1,5 ha suurusel alal seisundiga B.
- Kaitsekorraldusperioodi kaitse-eesmärk: elupaik on säilinud 1,5 ha suurusel alal seisundiga vähemalt C.

Mõjutegurid ja meetmed

- Niitude kinnikasvamine. Kuna tegu on poolloodusliku elupaigatüübiga, siis see püsib üksnes inimtegevuse kestes, karjatamise ja niitmise abil. Inimtegevuse lõppedes hakkab ala kinni kasvama.

Meede. Regulaarne niitmine ja/või karjatamine. Niitudel tehakse regulaarseid hooldetöid (niitmine), mistõttu on tagatud ala vähemalt senine seisund.

2.2.7. PUISNIIDUD (6530*)

LoD I; KE – ei; LoA – ei

Puisniidud on liigirikka taimestikuga pärandkooslused, kus niidulapid vahelduvad väikeste puudetukkade ja põõsastega. Mitmekesised valgus- ja niiskustingimused võimaldavad kasvada seal nii niidu- kui ka metsataimedel. Puudest leidub sageli laialehiseid liike (tamm, saar, pärn, vaher), rohurindes leidub haruldasi ja ohustatud niiduliike, sealhulgas käpalisi. Puisniidud on kujunenud võsa ja puude osalise raiumise ja niitmise järel. Kõige rohkem on puisniite säilinud läänesaartel, Lääne- ja Pärnumaal.

Jaandi HA-l asuvad puisniidud 0,3 ha suurusel territooriumil hoiuala lõunaosas idapiiril. 2010. aasta inventuuri käigus on määratud ala looduskaitseks seisundiks C ehk keskmine. 2014. aasta seisuga toimub niitmine kogu Jaandi HA puisniidu alal.

Kaitse-eesmärk:

- Pikaajaline kaitse-eesmärk: Jaandi HA-1 on säilinud puisniidud 0,3 ha suurusel alal esinduslikkusega B.
- Kaitsekorraldusperioodi kaitse-eesmärk: Jaandi HA-1 on säilinud puisniidud 0,3 ha suurusel alal esinduslikkusega vähemalt C.

Mõjutegurid ja meetmed

- Puisniitude põhiliseks ohuks on võsastumine. Puisniidud püsivad üksnes inimtegevuse kestes ehk regulaarse niitmise abil, inimtegevuse lõppedes hakkab ala kinni kasvama.

Meede 1. Jaandi hoiualal puisniitude kaitse-eesmärgiks lisamine. Kuna Jaandi hoiualal moodustavad enamiku aladest poollooduslikud kooslused, mis vajavad regulaarset hooldamist, siis puisniitude kaitse-eesmärgiks lisamine aitab luua poollooduslike alade sidusust Jaandi hoiualal.

Meede 2. Regulaarne niitmine. 2014. aasta seisuga toimub alal regulaarne niitmine, millega on tagatud koosluse vähemalt senise seisundi säilimine.

2.2.8. PUISKARJAMAAD (9070)

LoD I; Jaandi HA KE – jah; LoA – ei

Puiskarjamaal vahelduvad avatud niidulapid hõreda metsa, puudetukkade või põõsastikega. Rohttaimedest moodustunud rohukamar on kujunenud pikaajalise karjatamise mõjul ning püsib vaid selle jätkudes. Puurindes kasvab sageli laialehiseid liike, rohurindes karjamaaumbrohud. Puiskarjamaad sarnanevad struktuurilt puisniitudele, kuid on väiksema liigirikkusega tänu loomade valikulisele rohttaimede söömisele ja tallamisele.

Jaandi HA põhjaosas asub puiskarjamaade elupaigatüüp neljal eristataval alal (u 4 ha), millest kahel alal on puiskarjamaad põhitüübiks ning kahel alal sekundaarseteks kooslusteks. Idapoolsema ala põhitüübiks on lubjarikastel muldadel asuvad kuivad niidud (6210*) (vt alapunkti 2.2.2.) ning läänepoolsema ala põhitüübiks sinihelmikakooslused (6410) (vt alapunkti 2.2.5.). HA idapiiril asuva koosluse (0,6 ha) esinduslikkuseks on määratud 2010. aasta M. Mesipuu inventuuris B ehk hea, olles keskmise liigirikkuse ja puistuga puiskarjamaa. Läänepoolseima 1,4 ha suuruse ala esinduslikkuseks on määratud C ehk keskmine. Aladel (2 ha), kus puiskarjamaad on sekundaarseteks kooslusteks, on esinduslikkus A ehk väga hea. 2014. aasta seisuga toimub suuremal osal alast (1,4 ha) karjatamine, läänepoolseimast puiskarjamaast poolel osal puudub hooldus ning ala vajab taastamist enne hooldusesse võtmist.

Kaitse-eesmärk:

- Pikaajaline kaitse-eesmärk: puiskarjamaad on säilinud Jaandi HA-l vähemalt 2 ha suurusel alal esinduslikkusega vähemalt B.
- Kaitsekorraldusperioodi kaitse-eesmärk: puiskarjamaad on säilinud Jaandi HA-l vähemalt 2 ha suurusel alal esinduslikkusega vähemalt B.

Mõjutegurid ja meetmed:

- Võsastumine. Kuna tegu on poolloodusliku kooslusega, siis see püsib üksnes inimtegevuse kestes ehk regulaarse niitmise ja karjatamise abil. Inimtegevuse lõppedes hakkab ala kinni kasvama. Puiskarjamaade püsimiseks on vajalik eelkõige karjatamine, liigirikkamaks teeb ala niitmine aeg-ajalt.

Meede. Regulaarne karjatamine. Suuremal osal puiskarjamaadel toimuvad regulaarsed hooldetööd (karjatamine), mistõttu on tagatud nende alade hea seisund. Hoiuala põhjaosas olev puiskarjamaa (esinduslikkusega C) on osaliselt hooldatud, ülejäänud osas on puistu väga tihe ning tuleb seetõttu taastada.

Sood**2.2.9. LIIGIRIKKAD MADALSOOD (7230)**

Liigirikkad madalsood: LoD I; Jaandi HA KE – jah; LoA – ei

Liigirikaste madalsoode elupaigatüüp on soode esimene arenguaste, kus taimed saavad suurema osa toitainest põhjaveest. Liigirikkad madalsood toituvad lubjarikkast põhjaveest.

Liigirikkad madalsood asuvad Jaandi HA idaosas kahel alal, millest idapoolsemast kooslusest (kogupindala 1,5 ha) jääb HA-le 0,8 ha ning läänepoolsema pindala on 1,8 ha. 2010. aasta M. Mesipuu poolt läbiviidud inventuuri kohaselt on mõlema ala esinduslikkus A ehk väga hea. Läänepoolsemal elupaigal on sekundaarseks elupaigaks lääne-mõõkrohuga lubjarikkad madalsood (7210*), kus leiti lääne-mõõkrohutu 40% pindalast. 2014. aasta seisuga toimub karjatamine kogu liigirikaste madalsoode elupaigatüübis Jaandi HA-l.

Kaitse-eesmärk:

- Pikaajaline kaitse-eesmärk: liigirikkad madalsood on Jaandi HA-l säilinud 2,6 ha suurusel ala esinduslikkusega A.
- Kaitsekorraldusperioodi kaitse-eesmärk: liigirikkad madalsood on Jaandi HA-l säilinud 2,6 ha suurusel ala esinduslikkusega A.

Mõjutegurid ja meetmed:

- Madalsoode ohuteguriks on roostumine ja võsastumine.

Meede. 2010. aasta M. Mesipuu inventuuri käigus määrati liigirikaste madalsoode esinduslikkuseks A, mis näitab, et ala on väga heas seisundis. Esinduslikkuse säilimiseks on vaja seda hooldada mõõduka karjatamisega.

3. ALA JA SELLE VÄÄRTUSTE TUTVUSTAMINE NING KÜLASTUSKORRALDUS

Külastuskorralduslikult on kaitsekorralduskavaga hõlmatud aladest huvipakkuvam Ohessaare MKA-1 asuv Ohessaare pankrannik. Pankrannik on 400 m pikk ja 3,5 m kõrge. Ohessaare MKA-1 on Eesti üks rikkalikumate fossiilidega Siluri kihtide paljand, mis omakorda meelitab külastajad fossiile otsima ja kaasa viima. Ohessaare pangale suunab maanteelt viit ning rannikule on MTÜ Saarte Silurimaa Geopark paigaldanud infotahvli, mis tutvustab ala geoloogiat ning Siluri ajastust pärinevaid fossiile. Saarte Silurimaa Geopark korraldab alal projektipõhiselt õpilastele ekskursioone.

Hinnanguliselt on Ohessaare MKA külastuskoormus kõikuv, kuid külastusloendust ei ole alal tehtud ja seega puuduvad täpsed andmed külastajate arvu kohta. Kuna see ala asub eramaal, siis külastusloendust ei planeerita. Kohalike elanike ja maaomanike andmetel külastab talvisel perioodil ala väga vähe inimesi, kuid kevadel ja suvel on külastajaid palju. Probleemiks on ametliku parkimisvõimaluse puudumine. Pargitakse sageli maantee äärde Ohessaare MKA ja Jaandi HA vahelisel alal. Maantee äärde eramaale on tekkinud parkimistasku, kus peatub palju külastajaid, sh bussid koolilastega. Ohessaare pangale viiva tee lõpus on väike plats koos Saarte Silurimaa Geopargi infotahvliga (foto 1), kuhu on võimalik auto parkida. Infotahvlini pääseb aga vaid sõiduauto või väikebussiga, parkima mahub 3–4 autot. Kuna Ohessaare MKA asub eramaal, siis ei ole võimalik sinna rajada RMK hallatavat avalikku parklat.

Jaandi HA-1 puudub külastuskorraldusega seotud taristu. Jaandi HA ei paku üldiselt arvestatavat huvi külastuskorralduslikust seisukohast, kuna huvi poollooduslike koosluste vastu on kesine. Poollooduslike koosluste tutvustamiseks on ka sobivamaid alasid ning seega külastuskorraldust ei ole plaanis ka arendada. Ainuke ala, mida külastatakse, kuid mitte seotult ala väärtustega, on Jaandi HA mereäärne osa, kust käiakse pigem Ohessaare pankrannikut vaatamas ja rannale kivitorne ehitamas.

Riiklikke külastusobjekte, mida haldab RMK, aladel ei paikne.

Mõlemale alale on lihtne ligi pääseda Läätsa-Jämaja-Sääre-Mäebe teelt, mis kulgeb kahe ala vahelt läbi. Kuid Ohessaare pangale suunava teeviida juurest on tee sedavõrd kitsas ja kääneline, et bussiga sinna ligi ei pääse.

MTÜ-1 Saarte Silurimaa Geopark on mõte rajada matkarada Ohessaare pangale, kuid matkaraja kulgemist ja rajale ligipääsu loodusväärtusi kahjustamata on keeruline kavandada. Kuna pangapealse taimestik on õrn ning Ohessaare rannaalal leidub mitu II kaitsekategooria taimeliigi lamav ristik kasvukohta, siis kaasneb matkaraja rajamisega oht kaitstavale taimeliigile. Samuti suureneb tallamisega panga varinguoht, kui rohkem inimesi suunatakse panga servale liikuma.

Visioon ja eesmärk

- Visioon
 - Ohessaare pankrannik on kohaliku tähtsusega külastusobjekt.
 - Pankrannik on hästi säilinud ning võimaldab geoloogiahuvilistel tutvuda Siluri ajastu kivimite ja fossiilidega.
 - Külastajate koormus on mõõdukas, mis ei kahjusta (tallamine, varisemine, risustamine) pankrannikut ega loopealseid.
- Eesmärk
 - Ohessaare pankrannik on kohaliku tähtsusega külastusobjekt Saaremaa geoloogia tutvustamisel.

3.1. Ohessaare pankranniku infotahvel

Ohessaare MKA-l asub Ohessaare pankrannikut, selle geoloogiat ja sealsetes kivimites rohkesti leiduvaid fossiile tutvustav infotahvel (foto 1). Infotahvli on paigaldanud MTÜ Saarte Silurimaa Geopark 2012. aasta suvel. Infotahvel asub eramaal. Tahvli juurde osutab maanteelt silt, mis suunab Ohessaare pangale. Pangale viiv tee on kitsas ja kääneline ning suure bussiga sinna sõita ei saa.



Foto 1. Ohessaare pankrannikut tutvustav infotahvel (Autor: Urmo Saar).

- Meede: Uuendada infotahvel kord kaitsekorraldusperioodi lõpus, kui tahvel on amortiseerunud. Täpne uuendamise aeg oleneb tahvli seisundist.

4. KAVANDATAVAD KAITSEKORRALDUSLIKUD TEGEVUSED JA EELARVE

4.1. TEGEVUSTE KIRJELDUS

4.1.1. LINNUSTIKU TULEMUSSEIRE

Tegevus on vajalik Jaandi HA kaitse-eesmärkideks olevate lindude leviku ja seisundi kindlaks tegemiseks. Kuna viimane linnustiku inventuur Jaandi HA-l toimus 2012. aastal, siis tuleb järgmine inventuur läbi viia 2022. aastal, et tuvastada võimalikud trendid lindude liigilises ja arvulises koosseisus.

Tegevus kuulub II prioriteeti, kuna tegu on ala kaitse-eesmärgiks võetud väärtuste leviku ja seisundi kaardistamiseks olulise inventuuriga.

4.1.2. LAMAVA RISTIKU JA PÜRAMIID-KOERAKÄPA TULEMUSSEIRE

Tegevus on vajalik lamava ristiku (ptk 2.1.6) ja püramiid-koerakäpa (2.1.7) leviku kaardistamiseks, millega on võimalik kindlaks teha taimedele seatud eesmärkide, milleks on lamava ristiku säilimine Ohessaare MKA-l ühe leiukohana ning vähemalt 50 taimega ja püramiid-koerakäpa säilimine Jaandi HA-l kahe leiukohana ning vähemalt 380 taimega, täitmist. Hetkel ei ole lamav ristik ja püramiid-koerakäpp seatud kummagi ala kaitse-eesmärgiks, kuid arvestades Sõrve sääre olulisust taimede kasvukohana, tuleb lamav ristik lisada Ohessaare MKA kaitse-eesmärkide hulka ja püramiid-koerakäpp Jaandi HA kaitse-eesmärkide hulka (vt punkt 4.1.9 ja 4.1.10).

Järgmine inventuur on vajalik läbi viia 2022. aastal eesmärgiga tuvastada lamava ristiku ja püramiid-koerakäpa arvukus Ohessaare MKA-l ja Jaandi HA-l.

Tegevus kuulub II prioriteeti, kuna see on oluline liikide seisundi hindamisel kaitsekorraldusperioodi lõpus.

4.1.3. ELUPAIGATÜÜPIDE TULEMUSSEIRE

Tegevus on vajalik Jaandi HA ja Ohessaare MKA kaitse-eesmärkideks olevate elupaigatüüpide seisundi hindamiseks.

Elupaigatüüpide seire võib toimuda tulemusseirena kaitsekorraldusperioodi lõpus 2025. aastal, mil tehakse elupaigatüüpidel pistelisi kohapealseid kontrollid. Seiret ei pea tegema eraldiseisvana, vaid poollooduslike koosluste maahooldustoetuse tegevuste kontrolli tulemuste põhjal ja kameraalselt ortofotode põhjal.

Tegevus kuulub II prioriteeti, kuna see on oluline elupaigatüüpide seisundi hindamisel kaitsekorraldusperioodi lõpus.

4.1.4. PUISKARJAMAAD TAASTAMINE

Tegevus on vajalik puiskarjamaadele (9070) (ptk 2.2.8) seatud kaitse-eesmärkideni jõudmiseks. Jaandi HA-l asuvatest puiskarjamaadest enamikul toimub karjatamine, kuid HA loodeosas olev puiskarjamaa on vaid osaliselt hooldatud. Ülejäänud osa, mis on hetkel hooldamisest väljas, on tiheda puistuga, mistõttu tuleb nimetatud ala taastada (joonis 6). Ala taastamisel tuleb arvestada hoolduskavas „Eesti puisniidud ja puiskarjamaad” (T. Talvi, 2010) kirjeldatud aspekte ja juhiseid.

Tegevus kuulub II prioriteeti, kuna see on väärtuse säilimisele suunatud tegevus ning vajalik kaitsekorralduse tulemuslikkuse hindamiseks.



Joonis 6. Puiskarjamaade taastamine (aluskaart: Maa-amet; infokihid: KAUR)

4.1.5. POOLLOODUSLIKE ALADE HOOLDAMINE

Tegevus on vajalik lubjarikkal mullal kuivadele niitudele (6210*) (ptk 2.2.2), loodudele (6280*) (ptk 2.2.3), sinihelmikakooslustele (6410) (ptk 2.2.4), niiskuslembestele kõrgrohustutele (6430) (ptk 2.2.5), aas-rebasesaba ja ürt-punanupuga niitudele (6510) (ptk 2.2.6), puisniitudele (6530*) (ptk 2.2.7), puiskarjamaadele (9070) (ptk 2.2.8) ja liigirikastele madalsoodele (7230) (ptk 2.2.9) seatud eesmärkideni jõudmiseks.

Poollooduslikest kooslustest on toimunud 2014. aastal hooldus sinihelmikakooslustel, aas-rebasesaba ja ürt-punanupuga niitudel, puisniitudel ja puiskarjamaadel, mistõttu nende alade esinduslikkused peaksid säilima vähemalt praeguses seisundis.

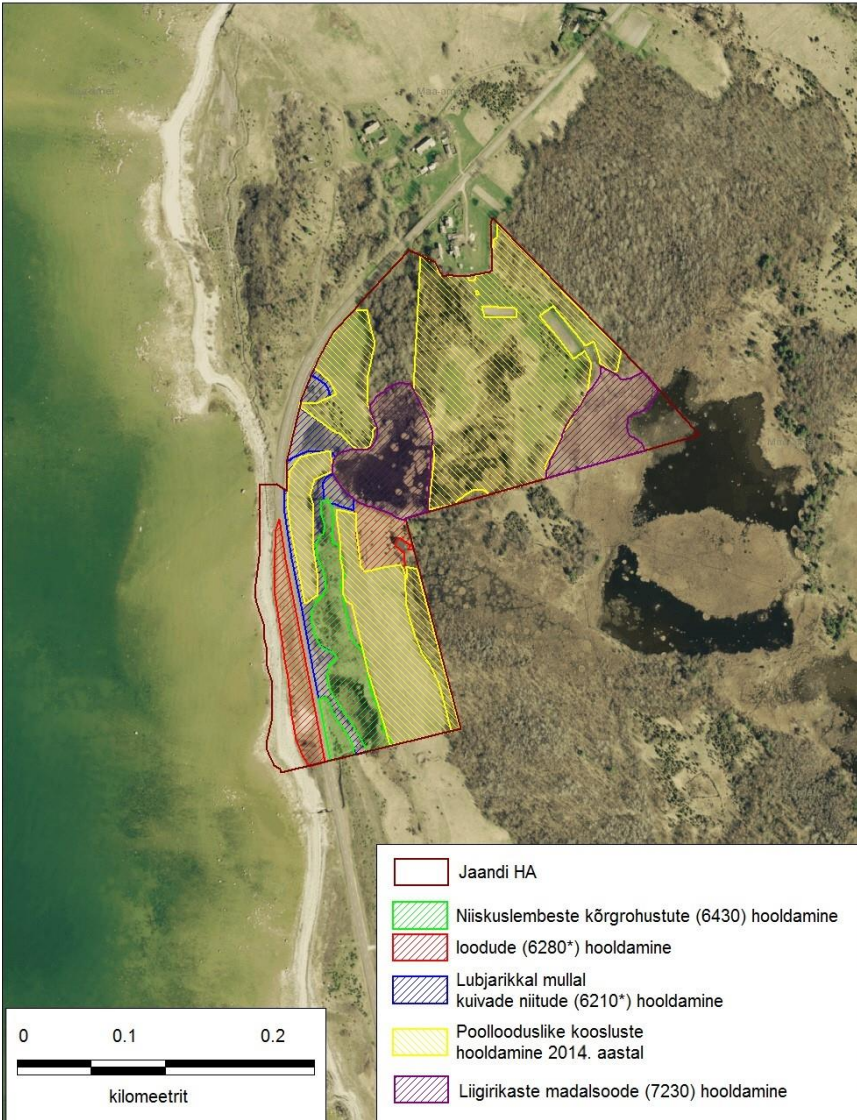
2014. aastal on toimunud lubjarikkal mullal kuivade niitude hooldamine vaid osal tervest alast. Elupaiga täieliku kaitse korraldamiseks tuleb kaasata ka ülejäänud osad alast hooldamisse. Hetke seisuga ei toimu Jaandi HA-I loodudel hooldustöid. Loopealsed on aga Jaandi HA kaitse-eesmärkide hulgas ning tegemist on poolloodusliku elupaigatüübiga, mistõttu selle hea seisundi säilimiseks on vajalik regulaarne hooldus karjatamisega. Jaandi HA-I olevad lood tuleb kaasata hooldamisse.

Niiskuslembesed kõrgrohustud on hetkeseisuga ilma hoolduseta ning nende esinduslikkuseks on määratud C ehk keskmine. Ala on kirjeldatud kui soostunud niiduriba, mis on võrdlemisi mätlik ja liigivaene ning osalt ka võsastuv. Koosluse seisundi säilimiseks või parandamiseks tuleb ala hooldada.

Liigirikaste madalsoode esinduslikkuseks määrati 2010. aasta M. Mesipuu inventuuri käigus A ehk väga hea. Esinduslikkuse säilimiseks on vaja madalsoid hooldada mõõduka karjatamisega.

Poollooduslike koosluste hooldamisel tuleb arvestada erinevaid aspekte, mis on välja toodud poollooduslike koosluste hoolduskavades - Eesti loopealsed ja kadastikud (A. Helm, 2011); Eesti puisniidud ja puiskarjamaad (T. Talvi, 2010); Aru- ja soostunud niitude hoolduskava (M. Mesipuu, 2011).

Poollooduslike alade hooldamine (joonis 7) on I prioriteeti kuuluv tegevus, kuna see on koosluste seisundi säilimisele või paranemisele suunatud tegevus.

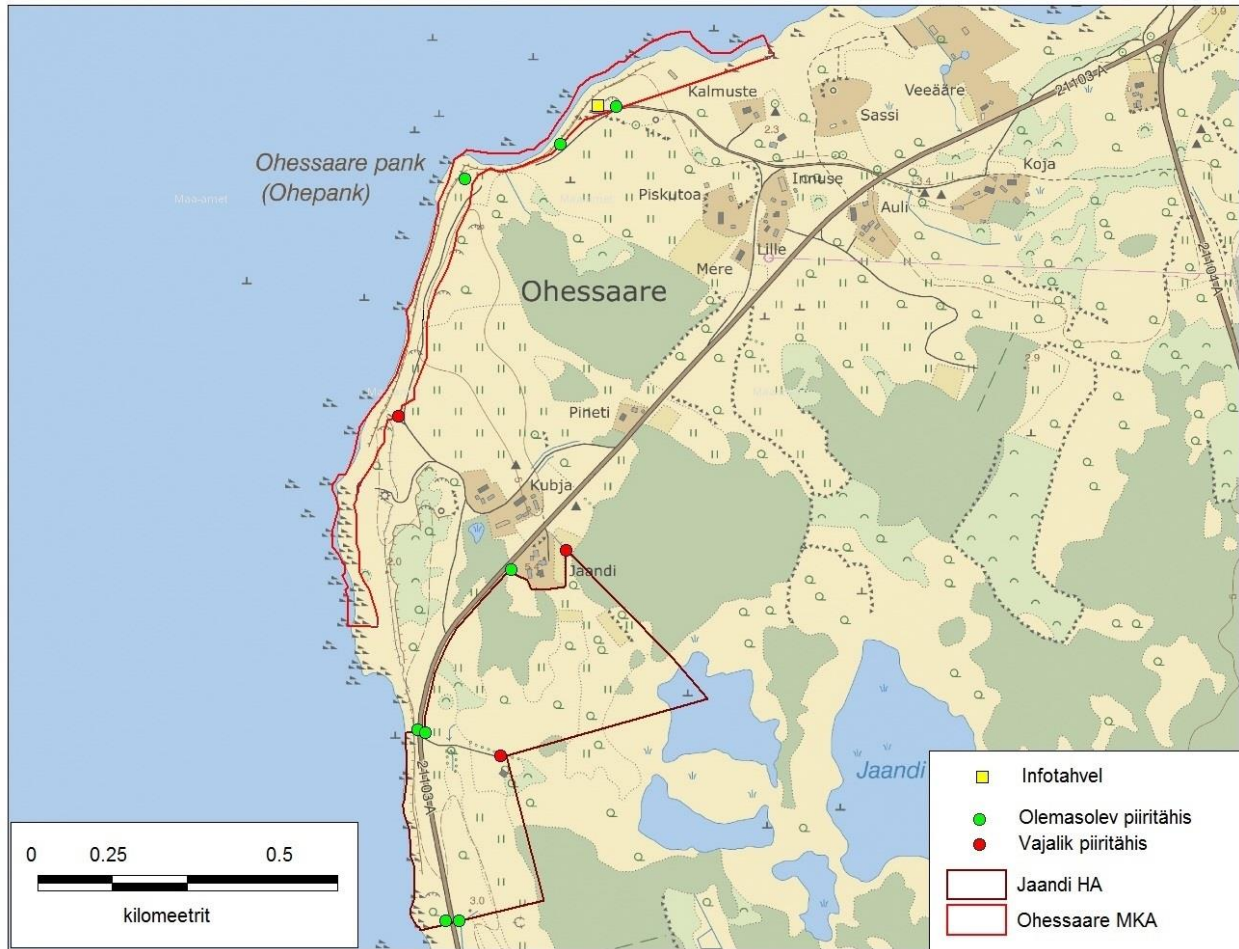


Joonis 7. Poollooduslike koosluste hooldamine (aluskaart: Maa-amet; infokihid: KAUR).

4.1.6. PIIRITÄHISTE PAIGALDAMINE

Jaandi HA ja Ohessaare MKA täiendavad piiritähised on näidatud joonisel 8 punaste punktidenä. Täiendavalt tuleb paigaldada 1 uus keskmine tähis Ohessaare MKA piirile ning 2 keskmist tähist Jaandi HA piirile. Täiendavad tähised on vajalikud, et tähistada alade piirid kohtades, kus ligipääsetavus on hea ning külastuskoormus suurem.

Tegevus kuulub II prioriteeti, kuna see on külastuskorralduslikult oluline tegevus.



Joonis 8. Piiritähiste ja infotahvli asukohad (aluskaart: Maa-amet; infokihid: KAUR).

4.1.7. PIIRITÄHISTE HOOLDUS

Piiritähiste hooldust planeerida jooksva tööna. 2016. a veebruari seisuga on aladel kokku 8 piiritähist ning juurde on kavandatud veel 3 piiritähist, seega kokku 11 tähist, mida kontrollida ja kahjustumise või hävinemise korral taastada. Piiritähised on näidatud joonisel 8.

Koheselt vajab asendamist Ohessaare MKA kõige põhjapoolsem tähis, kiri on tähiselt poolenisti maha koorunud. Jaandi HA piiritähised on paigaldatud 2012. aastal ja väga heas seisukorras.

Tegevus kuulub II prioriteeti, kuna see on külastuskorralduslikult oluline tegevus.

4.1.8. OHESSAARE PANGA INFOTAHVLI HOOLDUS

Kaitsekorraldusperioodil tuleb infotahvli regulaarselt hooldada ja uuendada vastavalt vajadusele. Infotahvli asukoht on näidatud joonisel 8. Infotahvli hoolduse peab tagama MTÜ Saarte Silurimaa Geopark, kes selle 2012. aasta suvel paigaldas.

Tegevus kuulub III prioriteeti, kuna see on soovituslik tegevus, mis aitab kaudselt kaasa väärtuste säilimisele ja ohutegurite kõrvaldamisele, andes infot Ohessaare panga geoloogia kohta.

4.1.9. JAANDI HOIUALA KAITSE-EESMÄRKIDE MUUTMINE

Tegevus on vajalik sinihelmikakooslustele (6410) (ptk 2.2.4), niiskuslembestele kõrgrohustutele (6430) (ptk 2.2.5), puisniitudele (6530*) (ptk 2.2.7) ja lääne-mõõkrohuga lubjarikastele madalsoodele (7210*) (ptk 2.2.9) seatud kaitse-eesmärkideni jõudmiseks.

EELIS-est, erinevatest inventuuridest ega ka Natura standardandmebaasist ei leitud informatsiooni lubjavaesel mullal liigirikaste niitude elupaigatüübi paiknemisest Jaandi HA-l või Ohessaare MKA-l. Kuna viimane elupaikade inventuur toimus 2010. aastal, siis võib järeldada, et kooslust ei esine nendel aladel ning elupaigatüüp tuleb võtta Jaandi HA kaitse-eesmärkide hulgast maha.

Jaandi HA-l asuvad elupaigatüübid sinihelmikakooslused 0,56 ha, niiskuslembesed kõrgrohustud 1 ha ja puisniidud 0,29 ha suurusel alal. Antud kooslused ei ole Jaandi HA ega Ohessaare loodusala kaitse-eesmärkide hulgas. Kuna Jaandi HA-l moodustavad enamiku aladest poollooduslikud kooslused, mis vajavad regulaarset hooldamist, siis nende alade sidususe loomiseks tuleb nimetatud elupaigatüübid Jaandi HA kaitse-eesmärkide hulka lisada. Ala väiksust arvestades on parem hooldada kogu ala, vältides killustatust, kus vahelduvad hoolduses ja hoolduseta alad.

Jaandi hoiuala kaitse-eesmärkide hulka tuleb lisada II kaitsekategooria kaitsealused liigid püramiid-koerakäpp (2.1.7) ja apteegikaan (ptk 2.1.8).

Tegevus kuulub I prioriteeti, kuna see on tegevus, mis aitab kaasa väärtuste säilimisele.

4.1.10. OHESSAARE MKA KAITSE-EESMÄRKIDE MUUTMINE

Tegevus on vajalik lamavale ristikule (ptk 2.1.6) ja loodudele (ptk 2.2.3) seatud kaitse-eesmärkideni jõudmiseks.

EELIS-e andmetel on Eestis 42 lamava ristiku leiukohta, millest kõik asuvad Saaremaal. Ohessaare MKA leidub lamava ristiku leiukoht ala keskosas. Kuna Ohessaare MKA on üheks oluliseks lamava ristiku leiukohaks, siis tuleb taim lisada Ohessaare MKA kaitse-eesmärkide hulka.

Natura 2002. aasta loodusdirektiivi I lisa elupaigatüüpide inventuuri kohaselt jääb Ohessaare MKA-le 11,9 ha suurusest loodude elupaigatüübiga alast 2,2 ha. Kava koostamisel korrigeeriti kameraalselt elupaigatüübi piire Ohessaare MKA-l asuvate loodud osas, uueks pindalaks peale korrigeerimist on 1,9 ha. Lood (6280*) tuleb lisada Ohessaare MKA kaitse-eesmärkide hulka

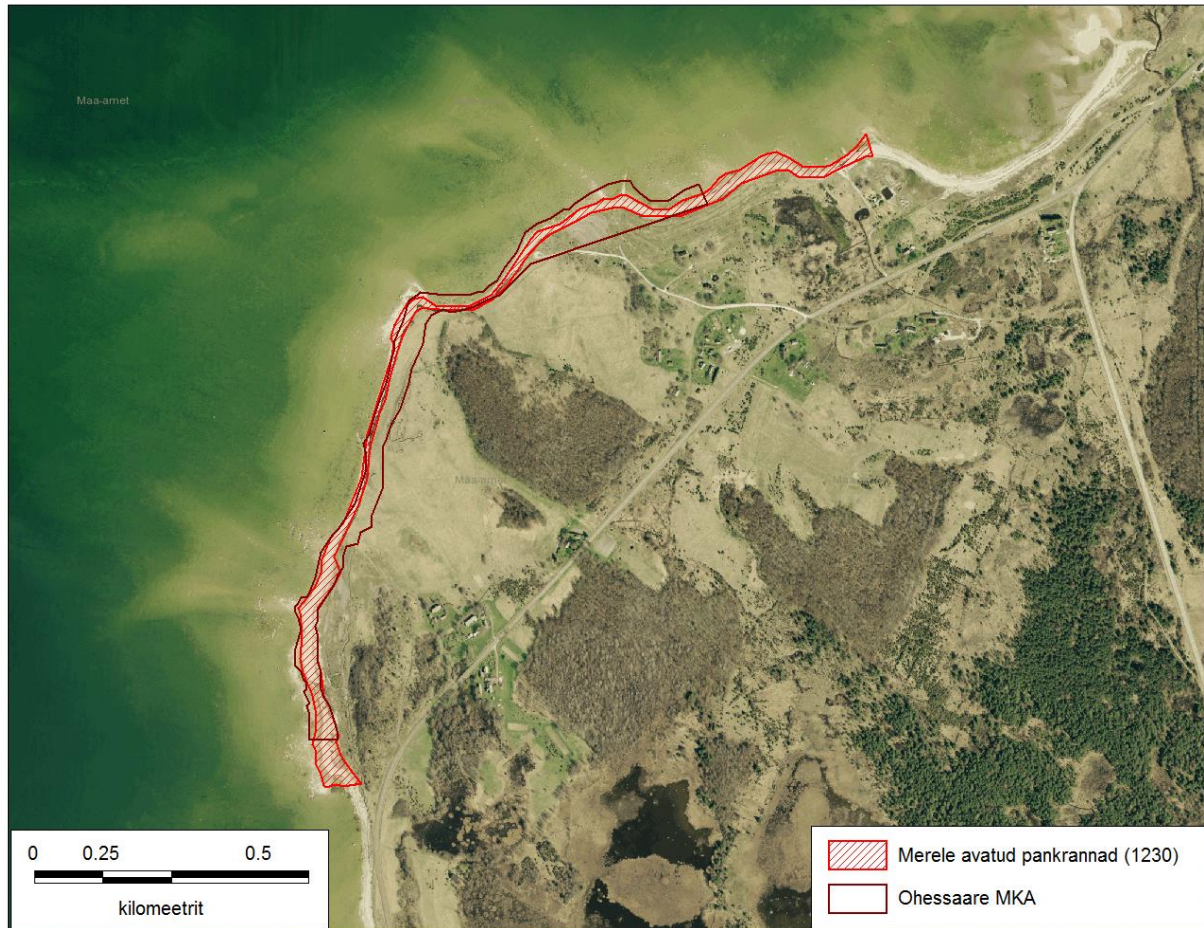
Tegevus kuulub I prioriteeti, kuna see on tegevus, mis aitab kaasa väärtuste säilimisele.

4.1.11. OHESSAARE MAASTIKUKAITSEALA PIIRIDE MUUTMINE

Tegevus on vajalik kaitse-eesmärgiks olevate merele avatud pankrandade (1230) (ptk 2.2.1) parema kaitse tagamiseks.

2002. aasta Natura loodusdirektiivi I lisa elupaigatüüpide inventuuri käigus määrati elupaigatüübi merele avatud pankrannad (1230) pindalaks 3,5 ha, millest Ohessaare MKA-le jääb 2,1 hektarit. Peale kameraalset korrigeerimist kava koostamise käigus suurenes Ohessaare MKA-le jääva osa pindala 2,3 hektarini. Elupaiga täieliku kaitstuse tagamiseks tuleb osaliselt MKA-lt välja jääv osa Ohessaare MKA piiridesse kaasata (joonis 9). Samuti on vajalik Ohessaare MKA piire korrigeerida, kuna hetke seisuga kattub Ohessaare MKA Kura kurgu HA-ga. Veeala peab jääma Kura kogu HA poolele ning maismaa ala Ohessaare MKA piiridesse. Piiride muutmisel oleks Ohessaare MKA-le jääva merele avatud pankranniku pindala 3,5 hektarit ehk hõlmatud on kogu inventeeritud merele avatud pankranniku elupaigatüüp.

Tegevus kuulub I prioriteeti, kuna see on suunatud potentsiaalsete ohutegurite kõrvaldamisele.



Joonis 9. Ohessaare maastikukaitseala laiendamine merele avatud pankrandade osas (aluskaart: Maa-amet; infokihid: KAUR).

4.1.12. KAITSEKORRALDUSKAVA TULEMUSLIKKUSE HINDAMINE JA VAHEHINDAMINE

Tulemuslikkuse vahehindamine viiakse läbi kaitsekorralduse perioodi keskel ehk 2021. aastal ja tulemuslikkuse hindamine 2026. aastal. Vahehindamise käigus tehakse olemasolevate andmete põhjal vahekokkuvõtteid elupaikade ja liikide seisundi kohta ning selle kohta, kuidas on õnnestunud käesolevas peatükis ja tabelis 4 toodud tegevuskava järgimine.

Kaitsekorralduse tulemuslikkust hinnatakse kaitsekorralduse perioodi lõpuks ehk 2026. aastal peatükis 5 toodud kriteeriumite alusel. Oluline on, et väärtused oleksid säilinud vastavalt seatud eesmärkidele ning kavandatud tegevused võimalikult suures mahus ellu viidud.

Tegevus kuulub I prioriteeti.

4.1.13. KAITSEKORRALDUSKAVA UUENDAMINE

Kaitsekorralduskava viimase aasta algul tuleb alata uue kaitsekorralduskava koostamine järgmiseks kaitsekorralduslikuks perioodiks. Tulemuslikkuse hindamine on sisendiks ka uue perioodi kaitsekorralduskava koostamiseks.

Tegevus kuulub I prioriteeti.

4.2 EELARVE

Eelarve tabelisse 4 on koondatud eelnevate analüüsidenä esitatud tööd, mis on täitmiseks käesoleva kaitsekorralduskavaga ettenähtud perioodi jooksul.

Tabelis on tegevused jaotatud vastavalt tegevuse olulisusele järgmistesse prioriteetsusklassidesse:

- 1) esimene prioriteet – hädavajalik tegevus, millela kaitse-eesmärkide täitmine planeeritavas ajavahemikus on võimatu, see on väärtuste säilimisele ja toimiva ohuteguri kõrvaldamisele suunatud tegevus; kaitsekorralduse tulemuslikkuse hindamiseks vajalik tegevus;
- 2) teine prioriteet – vajalik tegevus, mis on suunatud väärtuste taastamisele, eksponeerimisele ja potentsiaalsete ohutegurite kõrvaldamisele;
- 3) kolmas prioriteet – soovituslik tegevus ehk tegevus, mis aitab kaudselt kaasa väärtuste säilimisele ja taastamisele ning ohutegurite kõrvaldamisele.

Tabel 4. Eelarve

Jrk	Tegevuse nimetus	Tegevuse tüüp	Korraldaja	Priori- teet	2017	2018	2019	2020	2021	2022	2023	2024	2025	2026	Kokku
Sadades eurodes															
Inventuurid, seired, uuringud															
4.1.1	Linnustiku tulemusseire	Tulemusseire	KeA	II						15					15
4.1.2	Lamava ristiku ja püramiid-koerakäpa tulemusseire	Tulemusseire	KeA	II						X ¹					X
4.1.3	Elupaigatüüpide tulemusseire	Tulemusseire	KeA	II									X		X
Hooldus, taastamine ja ohjamine															
4.1.4	Puiskarjamaade (9070) taastamine	Koosluse taastamistöö	KeA	II	8	8									16
4.1.5	Lubjarikkal mullal kuivade niidude (6210*) hooldus	Koosluse hooldustöö	KeA/RMK	I	7	7	7	7	7	7	7	7	7	7	70

Jrk	Tegevuse nimetus	Tegevuse tüüp	Korraldaja	Priori- teet	2017	2018	2019	2020	2021	2022	2023	2024	2025	2026	Kokku
4.1.5	Loodude (6280*) hooldus	Koosluse hooldustöö	KeA	I	2	2	2	2	2	2	2	2	2	2	20
4.1.5	Sinihelmikakoosluste (6410) hooldus	Koosluse hooldustöö	KeA	I	1	1	1	1	1	1	1	1	1	1	10
4.1.5	Niiskuslembeste kõrgrohustute (6430) hooldus	Koosluse hooldustöö	KeA	I	2	2	2	2	2	2	2	2	2	2	20
4.1.5	Aas-rebasesaba ja ürt-punanupuga niitude (6510) hooldus	Koosluse hooldustöö	KeA	I	3	3	3	3	3	3	3	3	3	3	30
4.1.5	Puisniitude (6530*) hooldus	Koosluse hooldustöö	KeA	I	0,5	0,5	0,5	0,5	0,5	0,5	0,5	0,5	0,5	0,5	5
4.1.5	Puiskarjamaade (9070) hooldus	Koosluse hooldustöö	KeA	I	1	1	4	4	4	4	4	4	4	4	34
4.1.5	Liigirikaste madalsoode (7230) hooldus	Koosluse hooldustöö	KeA/RMK	I	5	5	5	5	5	5	5	5	5	5	50
Taristu, tehnika ja loomad															
4.1.6	Piiritähiste paigaldamine	Kaitsealuste objektide tähistamine	RMK	II	6										6
4.1.7	Piiritähiste hooldus	Kaitsealuste objektide tähistamine	RMK	II		2	2	2	2	2	2	2	2	2	18
4.1.8	Ohessaare panga infotahvli hooldus	Infotahvlite hooldamine	MTÜ Saarte Silurimaa Geopark	III		2			2			2			6
Kavad, eeskirjad															
4.1.9	Jaandi hoiuala kaitse-eesmärkide muutmine	Kaitsekorra muutmine	KeA	I			X								X
4.1.10	Ohessaare MKA kaitse-eesmärkide muutmine	Kaitsekorra muutmine	KeA	I			X								X
4.1.11	Ohessaare maastikukaitseala piiride muutmine	Kaitsekorra muutmine	KeA	I			X								X

Jrk	Tegevuse nimetus	Tegevuse tüüp	Korraldaja	Priori- teet	2017	2018	2019	2020	2021	2022	2023	2024	2025	2026	Kokku
4.1.12	Kaitsekorralduskava tulemuslikkuse hindamine ja vahehindamine	Tegevuskava	KeA	I					X					X	X
4.1.13	Kaitsekorralduskava uuendamine	Tegevuskava	KeA	I										X	X

¹ X läheb selliste tegevuste maksumuste kohta, mis on riiklikud seired ja keskkonnaameti eelarvest tehtavad jooksvad tegevused.

5. KAITSEKORRALDUSE TULEMUSLIKKUSE HINDAMINE

Kaitsekorralduskava tulemuslikkuse hindamine põhineb perioodiliselt teostatud seirete, inventuuride ja kaitsekorralduslike tööde käigus kogutud andmetel. Kaitsekorralduskava edukust hinnatakse läbiviidud tegevuste tulemuste põhjal, mis annavad ülevaate elupaigatüüpide ja elustiku seisundist. Kaitsekorralduskava on koostatud 10 aastaks (2017–2026). Käesoleva kaitsekorralduskava tulemuslikkuse vahehindamine teostatakse 2021. aastal ning kava täitmise analüüs 2026. aastal. Kaitsekorraldusperiood on edukas juhul, kui sellel perioodil on teostatud planeeritud kaitsekorralduslikud tegevused. Tulemuslikkuse hindamisel võetakse aluseks tabelis 5 olevad näitajad.

Tabel 5. Kaitsekorralduse tulemuslikkuse hindamise näitajad

Jrk	Väärtus	Indikaator	Kriteerium	Tulemus	Selgitus
2.1.1.	Laululuik	Liigi arvukus hoiualal	1 haudepaar	Pesitsusaegne arvukus on vähemalt 1 haudepaar	
2.1.2.	Hallpõsk-pütt	Liigi arvukus hoiualal	1 haudepaar	Pesitsusaegne arvukus on vähemalt 1 haudepaar	
2.1.3.	Roo-loorkull	Liigi arvukus hoiualal	1 haudepaar	Pesitsusaegne arvukus on vähemalt 1 haudepaar	
2.1.4.	Tait	Liigi arvukus hoiualal	1 haudepaar	Pesitsusaegne arvukus on vähemalt 1 haudepaar	
2.1.5.	Sookurg	Liigi arvukus hoiualal	3 haudepaari	Pesitsusaegne arvukus on vähemalt 3 haudepaari	
2.1.6.	Lamav ristik	Liigi leiukoht alal	1 leiukoht, 50 taime	Ohessaare MKA-l on säilinud 1 taime leiukoht vähemalt 50 taimega	Taime kaitse-eesmärgiks seadmine võimaldab tõhusama kaitse ning säilimise
2.1.7.	Püramiid-koerakäpp	Liigi leiukoht alal	2 leiukohta, 380 taime	Jaandi HA-l on säilinud 2 taime leiukohta vähemalt 380 taimega	Taime kaitse-eesmärgiks seadmine võimaldab tõhusama kaitse ning säilimise
2.1.8.	Apteegikaan	Liigi leiukoht alal	11 ha	Elupaik on säilinud 11 ha-l	Elupaik jääb ka väljapoole HA
2.2.1.	Merele avatud pankrannad (1230)	Pindala, esinduslikkus	2,3 ha, esinduslikkus A	Säilinud 2,3 hektaril esinduslikkusega A	Loodusliku arengu tagamisel säilib eeldatavasti koosluse seisund
2.2.2.	Lubjarikkal mullal kuivad niidud (6210*)	Pindala, esinduslikkus	3,9 ha, esinduslikkus A ja B	Säilinud 3,9 hektaril esinduslikkusega A ja B	Koosluste hooldamisega säilib eeldatavasti selle seisund
2.2.3.	Lood (6280*)	Pindala, esinduslikkus	Jaandi HA-l 0,9 ha, esinduslikkus B	Säilinud Jaandi HA-l 0,9 ha esinduslikkusega vähemalt B	Koosluste hooldamisega säilib eeldatavasti selle seisund
2.2.4.	Sinihelmikakooslused (6410)	Pindala, esinduslikkus	0,6 ha, esinduslikkus A	Säilinud 0,6 hektaril esinduslikkusega A	Koosluste hooldamisega säilib eeldatavasti selle seisund
2.2.5.	Niiskuslembesed kõrgroostud (6430)	Pindala, esinduslikkus	1 ha, esinduslikkus C	Säilinud 1 hektaril esinduslikkusega vähemalt C	Koosluste hooldamisega säilib eeldatavasti selle seisund
2.2.6.	Aas-rebasesaba ja ürt-punanupuga niidud (6510)	Pindala, esinduslikkus	1,5 ha, esinduslikkus C	Säilinud 1,5 hektaril esinduslikkusega vähemalt C	Koosluste hooldamisega säilib eeldatavasti selle seisund
2.2.7.	Puisniidud (6530*)	Pindala, esinduslikkus	0,3 ha, esinduslikkus C	Säilinud 0,3 hektaril esinduslikkusega vähemalt C	Koosluste hooldamisega säilib eeldatavasti selle seisund
2.2.8.	Puiskarjamaad (9070)	Pindala, esinduslikkus	2 ha, esinduslikkus B	Säilinud vähemalt 2 hektaril esinduslikkusega vähemalt B	Koosluste hooldamisega säilib eeldatavasti selle seisund
2.2.9.	Liigirikkad madalsood (7230)	Pindala, esinduslikkus	2,6 ha, esinduslikkus A	Säilinud 2,6 hektaril esinduslikkusega A	Koosluste hooldamisega säilib eeldatavasti selle seisund

KASUTATUD KIRJANDUS

Bekker, H. 1925. Lühike ülevaade Eesti geoloogiast. (Eozoiline ja paleozoiline ladekond). Eesti. Maa, rahvas, kultuur. 31-61.

BirdLife international. Important Bird Areas (IBAs) [WWW]
<http://www.birdlife.org/action/science/sites/> (13.04.13)

EELIS, Eesti Looduse Infosüsteem (18.02.2013)

eElurikkus <http://elurikkus.ut.ee/> (18.02.2013)

Eesti Stratigraafia Komisjon (ESK). Ohessaare lade. [WWW]
<http://stratigraafia.info/glossary.php?keyword=Ohessaare%20lade&lang=et> (02.05.13)

Elts jt. 2015. Eesti lindude staatus, pesitsusaegne ja talvine arvukus 2008-2012.
file://sise.envir.ee/Kasutajad\$/KA/48312070015/Downloads/Elts_et_al_2013_2.pdf

EMÜ Põllumajandus- ja keskkonnainstituut. 2011. Eesti riikliku keskkonnaseire kaitstavate soontaimede seire 2011.a. koondaruanne.

Euroopa Komisjonile esitatav Natura 2000 võrgustiku alade nimekiri. RT III, 28.12.2010, 2.
(18.02.2013)

Helm, A. 2011. Eesti loopealsed ja kadastikud. Juhend koosluste hooldamiseks ja taastamiseks.
[WWW]
http://www.keskkonnaamet.ee/public/PLK/Lisa_2_Loopealsete_ja_kadastike_hoolduskava_2011.pdf (13.04.13)

Helsinki Commission. Baltic Marine Environment Protection Commission. [WWW]
<http://www.helcom.fi/> (13.04.13)

Hoialade kaitse alla võtmise Saare maakonnas. RT I 2006, 37, 277. (18.02.2013)

Hoppe, K.-H. 1931. Die Coelolepiden und Acanthodier des Obersilurs der Insel Ösel, ihre Paläobiologie und Paläontologie. *Palaeontographica* **76**(A). 35-94.

Klaamann, E. 1970. Паадлаский горизонт. Курессаареский горизонт. Каугатумаский горизонт. Охесаареский горизонт [Paadla Stage. Kuressaare Stage. Kaugatuma Stage. Ohessaare Stage]. Кальо Д.Л. (ред.) Силур Эстоний [Kaljo, D. (ed.). The Silurian of Estonia]. 276-300.

Loodusõpe. [WWW] <http://www.looduspilt.ee/loodusope/index.php> (18.02.2013)

Mark- Kurik, E., Märss, T. 1976. Kivististe levikust Ohessaare paljandis. *Geoloogilised märkmed* **3**. 48-54.

Mesipuu, M. 2011. Aru- ja soostunud niitude hoolduskava. [WWW]
http://www.keskkonnaamet.ee/public/PLK/Aru_ja_soostunud_niitude_hoolduskava_2012.pdf
(13.04.13)

Natura 2000 andmebaas. [WWW] <http://natura2000.eea.europa.eu/#> (18.02.2013)

Nestor, H. 1987. Объяснительная записка к стратиграфическим схемам силурийских отложений. Решения межведомственного стратиграфического совещания по ордовику и силуру Восточно- Европейской платформы 1984 г. 58-112.

Orviku, K. 1934. Sõrve. Loodus ja inimene. Eesti, 6. Saaremaa. 62-90.

Osmussaare maastikukaitseala moodustamine, Üügu ja Ohessaare maastikukaitsealade kaitseeskirjade ning välispiiri kirjelduste kinnitamine. RT I 2010, 55, 354. (18.02.2013)

Paal, J. 2004. Euroopa väärtustatud elupaigad Eestis: Natura 2000 elupaigad Eestis. Ilo, Tallinn.

Talvi, T. 2010. Eesti puisniidud ja puiskarjamaad. Hooldamiskava. [WWW] http://www.keskkonnaamet.ee/public/PLK/Lisa_3_Puisniitude_puiskarjamaade_hoolduskava_2011.pdf (13.04.13)

Talvi, Tiina ja Talvi, Tõnu. Poollooduslikud kooslused. Kaitse ja hooldus. Põllumajandusministeerium, Viidumäe–Tallinn, 2012.

TTÜ Geoloogia Instituut. Geoloogilised kollektsioonid [WWW] <http://geokogud.info/git/> (19.04.13)

Vabariigi Valitsuse 27. juuli 2006. a määruse nr 176 „Hoiualade kaitse alla võtmine Saare maakonnas“ muutmine. RT I 2007, 39, 276. (12.04.13)

LISAD

LISA 1. VÄLJAVÕTTED SEADUSANDLUSEST

1.1. Ohessaare MKA kaitse-eeskiri

Osmussaare maastikukaitseala moodustamine, Üügu ja Ohessaare maastikukaitsealade kaitse-eeskirjade ning välispiiri kirjelduste kinnitamine

[[RT I 2010, 55, 354](#) – jõust. 15.08.2010]

Vastu võetud 14.03.1996 nr 78

[RT I 1996, 21, 421](#)

jõustumine 28.03.1996

/.../

OHESSAARE MAASTIKUKAITSEALA KAITSE-EESKIRI

I. ÜLDSÄTTED

1. Ohessaare maastikukaitseala (edaspidi *kaitseala*) moodustati maastiku üksikelemendina «Ohessaare pank» Eesti NSV Ministrite Nõukogu 13. märtsi 1959. a korraldusega nr 331-k. Kaitseala maa-ala on riikliku kaitse all.
2. [Kehtetu]
3. Kaitseala maa-ala on määratletud Vabariigi Valitsuse kinnitatud Ohessaare maastikukaitseala välispiiri kirjeldusega.
4. Kaitseala (piiranguvööndi) piir kantakse riiklikusse maakatastrisse.

II. KAITSEALA KAITSEKORD

5. Kaitseala maa-ala on piiranguvöönd, kuhu kuuluvad Saare maakonna Torgu valla talude 82, 88, 89, 566, 547, 555 ja A537 lahusmaatükkide kaitsealasse jäävad osad.
6. Inimestel on lubatud viibida, korjata marju ja seeni ning püüda kala kogu kaitseala territooriumil. Liikumine eramaal toimub vastavalt asjaõigusseadusele ja kaitstavate loodusobjektide seadusele, kusjuures erateed ja rajad on päikesetõusust kuni päikeseloojanguni avalikuks kasutamiseks.
7. Jalgratastega liiklemine väljaspool selleks ettenähtud teid ja radu ning mootorsõidukitega liiklemine ja nende parkimine väljaspool selleks ettenähtud teid ja parklaid on keelatud, välja arvatud teaduslikel välitöödel, järelevalve- ja päästetöödel ning eramaa omanikul oma kinnisasja piires.
8. Loodusobjekti valitsejal on õigus rajada kaitseala piires olevale kinnisasjale teaduslikel või hariduslikel eesmärkidel ajutist ehitist.
9. Kaitsealal on lubatud majandustegevus, välja arvatud käesolevas kaitse-eeskirjas keelatud tegevus.

10. Kaitsealal on keelatud:

- 1) telkimine ja lõkke tegemine, välja arvatud kaitseala valitseja poolt selleks ettenähtud ja tähistatud paikades;
- 2) jäätmete ladustamine;
- 3) maavarade ja maa-ainese kaevandamine;
- 4) kivististe ja mineraalide kogumine;
- 5) kaitstava objekti loodusliku ilme rikkumine;
- 6) uute ehitiste püstitamine;
- 7) teede, õhuliinide ja muude kommunikatsioonide rajamine.

11. Kaitseala valitseja igakordse nõusolekuta on kaitsealal keelatud katastriüksuste kõlvikute piiride ja pindala muutmine.

11¹. Kaitsealal on lubatud alla 50 osalejaga rahvaürituste korraldamine selleks ettevalmistamata kohtades. Üle 50 osalejaga rahvaürituste korraldamine selleks ettevalmistamata kohtades on lubatud üksnes kaitseala valitseja nõusolekul.

12. Kaitseala valitseja nõusoleku saamiseks käesolevas kaitse-eeskirjas ettenähtud juhtudel peab vastava loa taotleja või projekti või kava kooskõlastuse taotleja esitama kaitseala valitsejale kirjaliku taotluse. Kaitseala valitseja vastab taotlusele nõusoleku või motiveeritud keeldumisega ja vajaduse korral omapoolsete tingimuste esitamisega nii taotlejale kui ka vastava loa andjale hiljemalt ühe kuu jooksul pärast taotluse saamist. Keskkonnamõju hindamise vajaduse korral on kaitseala valitsejal õigus taotlusele vastamist edasi lükata kuni ekspertiisiakti saamiseni, teavitades sellest nii nõusoleku taotlejat kui ka loa andjat.

13. Kaitsealal on maastiku ilme tagamiseks kohustusliku tegevusena ette nähtud niitmine ja/või lammaste karjatamine.

14. Vabariigi Valitsuse seaduse paragrahvi 44 lõike 2 alusel on kaitseala piires asuva kinnistu võõrandamisel riigi esindajaks ostueesõiguse teostamisel keskkonnaminister, kellele teatatakse kinnisasja võõrandamisest asjaõigusseaduses sätestatud korras.

III. LÕPPSÄTTED

15. Isikud, kes rikuvad käesoleva kaitse-eeskirja nõudeid, kannavad haldus- või kriminaal- ja tsiviilvastutust seaduses ettenähtud korras.

15¹. Järelevalvet kaitsealal teevad kaitseala valitseja ning teised selleks volitatud isikud, kellel on oma pädevuse piires õigus kaitsealal tegutseda ka iseseisvalt.

16. Käesolevast kaitse-eeskirjast tulenevad vaidlused lahendatakse kohtus, kuid huvitatud isik võib kaitseala valitseja tegevuse vaidlustamiseks pöörduda ka keskkonnaministri poole.

1.2. Jaandi hoiualaga seotud seadusandlus

Looduskaitseseadus

Vastu võetud 21.04.2004

[RT I 2004, 38, 258](#)

jõustumine 10.05.2004

/.../

3. peatükk

KAITSE KORRALDAMINE

§ 14. Üldised kitsendused

(1) Kaitsealal, hoiualal, püsielupaigas ja kaitstava looduse üksikobjekti kaitsevööndis ei või ilma kaitstava loodusobjekti valitseja nõusolekuta:

- 1) muuta katastriüksuse kõlvikute piire ega kõlviku sihtotstarvet;
- 2) koostada maakorralduskava ja teostada maakorraldustoiminguid;
- 3) [kehtetu - [RT I, 18.04.2013, 1](#) - jõust. 01.05.2013]
- 4) [kehtetu - [RT I 2007, 25, 131](#) - jõust. 01.04.2007]
- 5) kehtestada detailplaneeringut ja üldplaneeringut;
- 6) anda nõusolekut väikeehitise, sealhulgas lautri või paadisilla ehitamiseks;
- 7) anda projekteerimistingimusi;
- 8) anda ehitusluba;
- 9) rajada uut veekogu, mille pindala on suurem kui viis ruutmeetrit, kui selleks ei ole vaja anda vee erikasutusluba, ehitusluba või nõusolekut väikeehitise ehitamiseks;

[\[RT I 2007, 25, 131](#) - jõust. 01.04.2007]

10) jahiulukeid lisasöötä.

[\[RT I, 18.04.2013, 1](#) - jõust. 01.05.2013]

(2) Kaitstava loodusobjekti valitseja ei kooskõlasta käesoleva paragrahvi lõikes 1 nimetatud tegevust ja muud tegevust, mis vajab kaitse-eeskirja kohaselt kaitstava loodusobjekti valitseja nõusolekut, kui see võib kahjustada kaitstava loodusobjekti kaitse eesmärgi saavutamist või kaitstava loodusobjekti seisundit.

(3) Kaitstava loodusobjekti valitseja võib käesoleva paragrahvi lõikes 1 nimetatud tegevuste ja muude tegevuste, mis kaitse-eeskirja kohaselt vajavad kaitstava loodusobjekti valitseja nõusolekut, kooskõlastamisel kirjalikult seada tingimusi, mille täitmisel tegevus ei kahjusta kaitstava loodusobjekti kaitse eesmärgi saavutamist või kaitstava loodusobjekti seisundit.

(4) Kui käesoleva paragrahvi lõikes 1 nimetatud tegevusi ei esitatud kaitstava loodusobjekti valitsejale kooskõlastamiseks või tegevustes ei arvestatud käesoleva paragrahvi lõike 3 alusel seatud tingimusi, ei teki isikul, kelle huvides nimetatud tegevus on, vastavalt haldusmenetluse seadusele õiguspärast ootust sellise tegevuse õiguspärasuse osas.

(5) Keskkonnaministeeriumil või Keskkonnaametil on keskkonnamõju hindamise järelevalvajana õigus määrata kaitstava loodusobjekti kaitseks keskkonnanõudeid, kui kavandatav tegevus võib kahjustada kaitstava loodusobjekti kaitse eesmärgi saavutamist või kaitstava loodusobjekti seisundit.

[[RT I 2009, 3, 15](#) - jõust. 01.02.2009]

/.../

5. peatükk HOIUALAD

§ 32. Hoiuala

(1) Hoiuala moodustatakse loodusliku loomastiku, taimestiku ja seenestiku soodsa seisundi tagamiseks, kui see ei ole tagatud muul käesoleva seadusega sätestatud viisil.

(2) Hoiualal on keelatud nende elupaikade ja kasvukohtade hävitamine ja kahjustamine, mille kaitseks hoiuala moodustati ning kaitstavate liikide oluline häirimine, samuti tegevus, mis seab ohtu elupaikade, kasvukohtade ja kaitstavate liikide soodsa seisundi.

(3) Hoiualal on metsaraie keelatud, kui see võib rikkuda kaitstava elupaiga struktuuri ja funktsioone ning ohustada elupaigale tüüpiliste liikide säilimist.

(4) Metsaseaduse kohase metsateatise menetlemisel tuleb arvestada hoiuala kehtestamise eesmärki. Hoiuala valitseja võib kohustada:

1) tegema kavandatavat metsaraiet kindlaks määratud ajal;

2) kasutama kavandatava raie korral kindlaks määratud tehnoloogiat.

(4¹) Kui kavandatav uuendusraie on kooskõlas käesoleva paragrahvi lõigetega 2 ja 3, on hoiualal lubatud lageraie langi suurus kuni kaks hektarit ja laiuse kuni 30 meetrit ning turberaie langi suurus kuni viis hektarit.

[[RT I 2009, 53, 359](#) - jõust. 21.11.2009]

(5) Hoiualal kavandatava tegevuse mõju elupaikade ja liikide seisundile hinnatakse keskkonnamõju hindamise käigus või käesoleva seaduse §-s 33 sätestatud korras.

/.../

Hoiualade kaitse alla võtmine Saare maakonnas

Vastu võetud 27.07.2006 nr 176

[RT I 2006, 37, 277](#)

jõustumine 14.08.2006

Määrus kehtestatakse «[Looduskaitseaduse](#)» § 10 lõike 1 alusel ning lähtudes «[Looduskaitseaduse](#)» § 11 lõikes 1 sätestatust.

§ 1. Saare maakonnas kaitse alla võetavad hoiualad ja kaitse alla võtmise eesmärk

(1) Saare maakonnas võetakse kaitse alla järgmised hoiualad:

/.../

30) Jaandi hoiuala, mille kaitse-eesmärk on nõukogu direktiivi 92/43/EMÜ I lisas nimetatud elupaigatüüpide – lubjarikkal mullal kuivade niitude (6210*), lubjavaesel mullal liigirikaste niitude (6270*), loodude (6280*), aas-rebasesaba ja ürt-punanupuga niitude (6510), läänemõõkrohuga lubjarikaste madalsoode (7210*), liigirikaste madalsoode (7230) ja puiskarjamaade (9070) kaitse ning II kaitsekategooria linnuliigi – laululuige (*Cygnus cygnus*) ja III kaitsekategooria linnuliikide – hallpõsk-püti (*Podiceps grisegena*), roo-loorkulli (*Circus aeruginosus*), taida (*Gallinula chloropus*) ning sookure (*Grus grus*) elupaikade kaitse; [RT I 2007, 39, 276 - jõust. 08.06.2007]

/.../

1.3. Vabariigi Valitsuse korralduse väljavõtte Natura 2000 kohta

Euroopa Komisjonile esitatav Natura 2000 võrgustiku alade nimekiri

Vastu võetud 05.08.2004 nr 615

[RTL 2004, 111, 1758](#)

jõustumine 05.08.2004

Muudetud järgmiste aktidega

«Looduskaitseseaduse» § 91 lõike 6 alusel kinnitada Euroopa Komisjonile esitatav «Natura 2000 võrgustiku alade – linnualade ja loodusalade nimekiri» (lisad 1 ja 2).

Korraldust on võimalik vaidlustada «Halduskohtumenetluse seadustikus» sätestatud korras 30 päeva jooksul korralduse Riigi Teatajas avaldamise päevast arvates.

¹ Alade detailsete kaartidega saab tutvuda Keskkonnaametis, Keskkonnaministeeriumis, keskkonnaregistris ning maainfosüsteemis (www.maaamet.ee).

[RTL 2010, 19, 351 – jõust. 8.04.2010]

NATURA 2000 VÕRGUSTIKU ALADE – LINNUALADE JA LOODUSALADE NIMEKIRI

1. Euroopa Parlamendi ja nõukogu direktiivi 2009/147/EÜ loodusliku linnustiku kaitse kohta (ELT L 20, 26.01.2010, lk 7–25) I lisas nimetatud linnuliikide ja I lisast puuduvate rändlinnuliikide elupaikade kaitseks asutatud linnualade nimekiri.

/.../

17) Kura kurgu linnuala (EE0040434) Saare maakonnas:

liigid, mille isendite elupaiku kaitstakse, on alk (*Alca torda*), soopart e pahlsaba-part (*Anas acuta*), luitsnokk-part (*Anas clypeata*), piilpart (*Anas crecca*), viupart (*Anas penelope*), sinikael-part (*Anas platyrhynchos*), rääkspart (*Anas strepera*), hallhani e roohani (*Anser anser*),

hallhaigur (*Ardea cinerea*), kivirullija (*Arenaria interpres*), merivart (*Aythya marila*), mustlagle (*Branta bernicla*), valgepõsk-lagle (*Branta leucopsis*), sõtkas (*Bucephala clangula*), niidurisla e rüdi e niidurüdi (*Calidris alpina schinzii*), suurrüdi e rüdi e suurrisla (*Calidris canutus*), väikerüdi e rüdi e väikerisla (*Calidris minuta*), krüüsel (*Cephus grylle*), liivatüll (*Charadrius hiaticula*), aul (*Clangula hyemalis*), väikeluik (*Cygnus columbianus bewickii*), kühmnokk-luik (*Cygnus olor*), punakurk-kaur (*Gavia stellata*), merikotkas (*Haliaeetus albicilla*), tõmmukajakas (*Larus fuscus*), vöötsaba-vigle (*Limosa lapponica*), tõmmuvaeras (*Melanitta fusca*), väikekoskel (*Mergus albellus*), jääkoskel (*Mergus merganser*), rohukoskel (*Mergus serrator*), kormoran e karbas (*Phalacrocorax carbo*), plüü (*Pluvialis squatarola*), sarvikpütt (*Podiceps auritus*), tuttpütt (*Podiceps cristatus*), naaskelnokk (*Recurvirostra avosetta*), hahk (*Somateria mollissima*), räusktiir e räusk (*Sterna caspia*) ja tumetilder (*Tringa erythropus*);

/.../

2. Nõukogu direktiivi 92/43/EMÜ looduslike elupaikade ning loodusliku taimestiku ja loomastiku kaitse kohta (EÜT L 206, 22.07.1992, lk 7–50) I ja II lisas nimetatud elupaigatüüpide või liikide kaitseks asutatud loodusalade nimekiri.

/.../

266) Ohessaare loodusala (EE0040449) Saare maakonnas:

I lisas nimetatud kaitstavad elupaigatüübid on merele avatud pankrannad (1230) ja lood (alvarid – *6280);

/.../

LISA 2. VÄÄRTUSTE KOONDTABEL

JNR	Väärtus	Kaitse-eesmärk	Ohutegur	Meede	Oodatud tulemus
Elustik					
2.1.1.	Laululuik (<i>Cygnus cygnus</i>)	Laululuige pesitsusaegne arvukus on vähemalt üks haudepaar	Liigi osaline kaitstus	Hoiualal on keelatud nende elupaikade ja kasvukohtade hävitamine ja kahjustamine, mille kaitseks hoiuala moodustati ning kaitstavate liikide oluline häirimine, samuti tegevus, mis seab ohtu elupaikade, kasvukohtade ja kaitstavate liikide soodsa seisundi. Väljaspool hoiuala kaitstakse liiki isendikaitsest lähtuvalt.	Laululuige pesitsusaegne arvukus on vähemalt üks haudepaar
2.1.2.	Hallpõsk-pütt (<i>Podiceps griseigena</i>)	Hallpõsk-püti pesitsusaegne arvukus on vähemalt üks haudepaar	Liigi osaline kaitstus	Hoiualal on keelatud nende elupaikade ja kasvukohtade hävitamine ja kahjustamine, mille kaitseks hoiuala moodustati ning kaitstavate liikide oluline häirimine, samuti tegevus, mis seab ohtu elupaikade, kasvukohtade ja kaitstavate liikide soodsa seisundi. Väljaspool hoiuala kaitstakse liiki isendikaitsest lähtuvalt.	Hallpõsk-püti pesitsusaegne arvukus on vähemalt üks haudepaar
2.1.3.	Roo-loorkull (<i>Circus aeruginosus</i>)	Roo-loorkulli pesitsusaegne arvukus on vähemalt üks haudepaar	Liigi osaline kaitstus	Hoiualal on keelatud nende elupaikade ja kasvukohtade hävitamine ja kahjustamine, mille kaitseks hoiuala moodustati ning kaitstavate liikide oluline häirimine, samuti tegevus, mis seab ohtu elupaikade, kasvukohtade ja kaitstavate liikide soodsa seisundi. Väljaspool hoiuala kaitstakse liiki isendikaitsest lähtuvalt.	Roo-loorkulli pesitsusaegne arvukus on vähemalt üks haudepaar
2.1.4.	Tait (<i>Gallinula chloropus</i>)	Taida pesitsusaegne arvukus on vähemalt üks haudepaar	Liigi osaline kaitstus	Hoiualal on keelatud nende elupaikade ja kasvukohtade hävitamine ja kahjustamine, mille kaitseks hoiuala moodustati ning kaitstavate liikide oluline häirimine, samuti	Taida pesitsusaegne arvukus on vähemalt üks haudepaar

				tegevus, mis seab ohtu elupaikade, kasvukohtade ja kaitstavate liikide soodsa seisundi. Väljaspool hoiuala kaitstakse liiki isendikaitsest lähtuvalt.	
2.1.5.	Sookurg (<i>Grus grus</i>)	Sookure pesitsusaegne arvukus on vähemalt kolm haudepaari	Liigi osaline kaitstus	Hoiualal on keelatud nende elupaikade ja kasvukohtade hävitamine ja kahjustamine, mille kaitseks hoiuala moodustati ning kaitstavate liikide oluline häirimine, samuti tegevus, mis seab ohtu elupaikade, kasvukohtade ja kaitstavate liikide soodsa seisundi. Väljaspool hoiuala kaitstakse liiki isendikaitsest lähtuvalt.	Sookure pesitsusaegne arvukus on vähemalt kolm haudepaari
2.1.6.	Lamav ristik (<i>Trifolium campestre</i>)	Ohessaare MKA-l on säilinud üks lamava ristiku leiukoht vähemalt 50 taimega	Kasvukohtade hävimine	MKA kaitse-eesmärgiks seadmine, mitte rajada matkarada vältimaks liigset tallamiskoormust	Ohessaare MKA-l on säilinud üks lamava ristiku leiukoht vähemalt 50 taimega
2.1.7.	Püramiid-koerakäpp (<i>Anacamptis pyramidalis</i>)	Jaandi HA-l on säilinud kaks püramiid-koerakäpa leiukohta vähemalt 380 taimega	Kasvukohtade hävimine	HA kaitse-eesmärgiks seadmine, poollooduslike koosluste hooldamine.	Jaandi HA-l on säilinud kaks püramiid-koerakäpa leiukohta vähemalt 380 taimega
2.1.8.	Apteegikaan (<i>Hirudo medicinalis</i>)	Apteegikaani elupaiga säilimine vähemalt 11 ha-l	Liigi osaline kaitstus. Apteegikaani elupaik on Jaandi järved ja seda ümbritsevad liigirikad madalood, mis asuvad osaliselt hoiualal	Hoiualal on keelatud nende elupaikade ja kasvukohtade hävitamine ja kahjustamine, mille kaitseks hoiuala moodustati ning kaitstavate liikide oluline häirimine, samuti tegevus, mis seab ohtu elupaikade, kasvukohtade ja kaitstavate liikide soodsa seisundi. Väljaspool hoiuala kaitstakse liiki isendikaitsest lähtuvalt.	Apteegikaani elupaiga säilimine vähemalt 11 ha-l
Kooslused					
2.2.1.	Merele avatud pankrannad (1230)	Elupaigatüübi looduslik areng on tagatud ning ala on säilinud 2,3 hektaril esinduslikkusega A	Fossiilide otsimine ja kaasaviimine külastajate poolt	Perioodilise keskkonnajärelevalve teostamine, lisainfo lisamine olemasolevale stendile	Elupaigatüübi looduslik areng on tagatud ning ala on säilinud 2,3 hektaril esinduslikkusega A
			Tallamise tulemusena panga	Mitte rajada pangale matkarada	

			serva varisemine		
			Mere lainetuse mõju – varisemine, astang liigub sisemaa poole	Meetmed ei ole loodusliku mõjuteguri puhul vajalikud ega võimalikud ilma loodusliku seisundit kahjustamata	
			Osaline kaitstus	Kaitseala piiride laiendamine	
2.2.2.	Lubjarikkal mullal kuivad niidud (6210*)	elupaigatüüp on säilinud 3,9 ha suurusel alal esinduslikkusega vähemalt B	Koosluse kinnikasvamine	Regulaarne niitmine ja/või karjatamine	elupaigatüüp on säilinud 3,9 ha suurusel alal esinduslikkusega vähemalt B
2.2.3.	Lood (6280*)	Jaandi HA-1 on säilinud lood 0,9 ha suurusel alal esinduslikkusega A ja Ohessaare MKA-1 on säilinud lood 1,9 ha suurusel alal esinduslikkusega B	Loodude kinnikasvamine	Regulaarne niitmine ja/või karjatamine	Jaandi HA-1 on säilinud lood 0,9 ha suurusel alal esinduslikkusega vähemalt B ja Ohessaare MKA-1 on säilinud lood 1,9 ha suurusel alal esinduslikkusega B
2.2.4.	Sinihelmikakooslused (6410)	Jaandi HA-1 on säilinud sinihelmikakooslused 0,6 ha suurusel alal esinduslikkusega A	Elupaiga võsastumine	Kaitse-eesmärgiks lisamine Regulaarne niitmine ja/või karjatamine	Jaandi HA-1 on säilinud sinihelmikakooslused 0,6 ha suurusel alal esinduslikkusega A
2.2.5.	Niiskuslembesed kõrgrohustud (6430)	Elupaigatüüp on säilinud 1 ha suurusel alal esinduslikkusega B	Elupaiga võsastumine	Kaitse-eesmärgiks lisamine Regulaarne niitmine ja/või karjatamine	Elupaigatüüp on säilinud 1 ha suurusel alal esinduslikkusega vähemalt C
2.2.6.	Aas-rebasesaba ja ürt-punanupuga niidud (6510)	Elupaigatüüp on säilinud 1,5 ha suurusel alal seisundiga B	Niitude kinnikasvamine	Regulaarne niitmine ja/või karjatamine	elupaik on säilinud 1,5 ha suurusel alal seisundiga vähemalt C
2.2.7.	Puisniidud (6530*)	Jaandi HA-1 on säilinud puisniidud 0,3 ha suurusel alal esinduslikkusega B	Võsastumine	Kaitse-eesmärgiks lisamine Regulaarne niitmine	Jaandi HA-1 on säilinud puisniidud 0,3 ha suurusel alal esinduslikkusega vähemalt C
2.2.8.	Puiskarjamaad (9070)	Puiskarjamaad on säilinud Jaandi HA-1 vähemalt 2 ha suurusel alal esinduslikkusega vähemalt B	Võsastumine	Regulaarne karjatamine	Puiskarjamaad on säilinud Jaandi HA-1 vähemalt 2 ha suurusel alal esinduslikkusega vähemalt B

2.2.9.	Liigirikkad madalood (7230)	Liigirikkad madalood on Jaandi HA-1 säilinud 2,6 ha suurusel ala esinduslikkusega A	Roostumine ja võsastumine	Hooldamine mõõduka karjatamisega	Liigirikkad madalood on Jaandi HA-1 säilinud 2,6 ha suurusel ala esinduslikkusega A
--------	---------------------------------------	---	---------------------------	----------------------------------	---