

KINNITATUD  
Keskkonnaameti  
20.12.2023  
korraldusega nr 1-3/23/685

# Pühametsa loodusala kaitsekorralduskava

## **Sisukord**

1. Ala iseloomustus .....	4
1.1 Uuritus ja seire .....	7
2. Kaitseväärtused ja kaitse eesmärgid .....	8
3. Kavandatavad kaitsekorralduslikud tegevused .....	10
Kasutatud andmeallikad .....	11

## **Kasutatud lühendid, mõisted ja selgitused**

KE – kaitse-eeskiri

Kaitseväärtus – kaitse-eeskirjas nimetatud kaitstav loodusväärtus (kaitse-eesmärk)

Kaitse eesmärk – kaitseväärtuse soovitud seisund

KeA – Keskkonnaamet

KKK – kaitsekorralduskava

LKS - looduskaitseseadus

LKA – looduskaitseala

LoD – loodusdirektiiv (käsitleb ohustatud elupaikade ning loodusliku loomastiku ja taimestiku kaitsepõhimõtteid)

LoA – loodusala (loodusdirektiivi I ja II lisas nimetatud elupaigatüüpide või liikide kaitseks asutatud ala)

RMK – Riigimetsa Majandamise Keskus

EELIS – Eesti Looduse Infosüsteem

SKV – sihtkaitsevöönd

SDF – Natura standardandmebaas

Säilitamine – olemasolevate väärtuste säilitamine (seisund ei muutu halvemaks, säilitamine ei tähenda seda, et seisund peab jääma samaks) (looduslik areng)

Seisundi parendamine – arvestatava esinduslikkusega (C) elupaikade seisundi parendamine (kraavide sulgemine, looduslikule arengule jätmise jms)

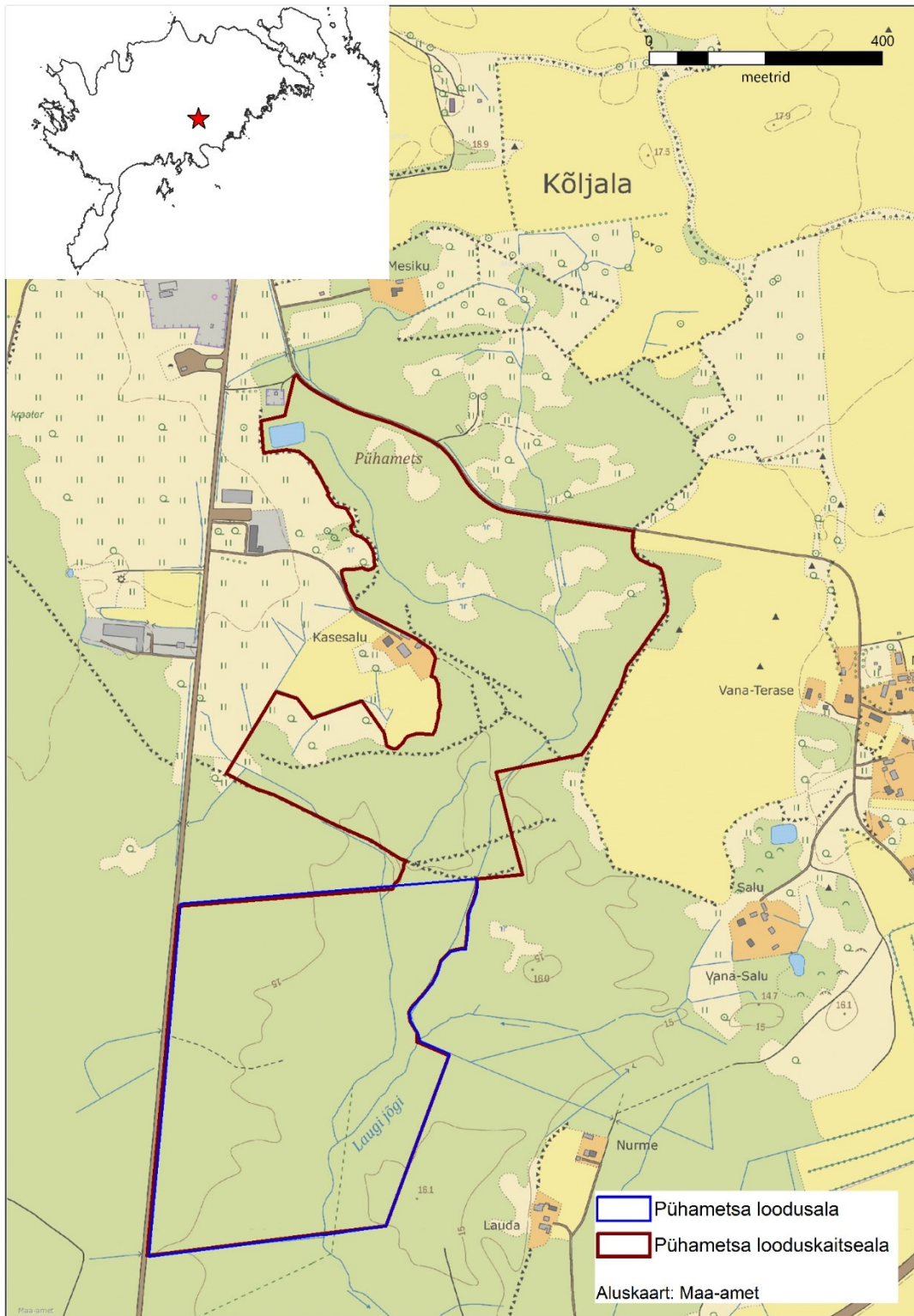
## 1. Ala iseloomustus

<b>Kaitstava ala nimi</b>	Pühametsa looduskaitseala
<b>Loodusala nimi</b>	Pühametsa loodusala (EE0040456) (joonis 1)
<b>Pindala</b>	26,8 ha
<b>Asukoht ja piirid</b>	<a href="https://register.keskkonnaportaal.ee/register/internationally-important-area/8953488">https://register.keskkonnaportaal.ee/register/internationally-important-area/8953488</a> , <a href="https://xgis.maaamet.ee/xgis2/page/app/looduskaitse">https://xgis.maaamet.ee/xgis2/page/app/looduskaitse</a>
<b>Kaitsekord</b>	„Pühametsa looduskaitseala kaitse alla võtmine ja kaitse-eeskiri” <a href="https://www.riigiteataja.ee/akt/13293048?leiaKehtiv">https://www.riigiteataja.ee/akt/13293048?leiaKehtiv</a> ja Looduskaitseseadus § 14 ja 30 <a href="https://www.riigiteataja.ee/akt/129062022007?leiaKehtiv">https://www.riigiteataja.ee/akt/129062022007?leiaKehtiv</a>
<b>Koostaja nimi</b>	Kadri Paomees
<b>Koostamise aasta</b>	2023
<b>Kaitsekorralduskava koostamise kord</b>	„Kaitsekorralduskava koostamise ja kinnitamise kord ning kaitsekorralduskava kinnitaja määramine” <a href="https://www.riigiteataja.ee/akt/104112022001">https://www.riigiteataja.ee/akt/104112022001</a>

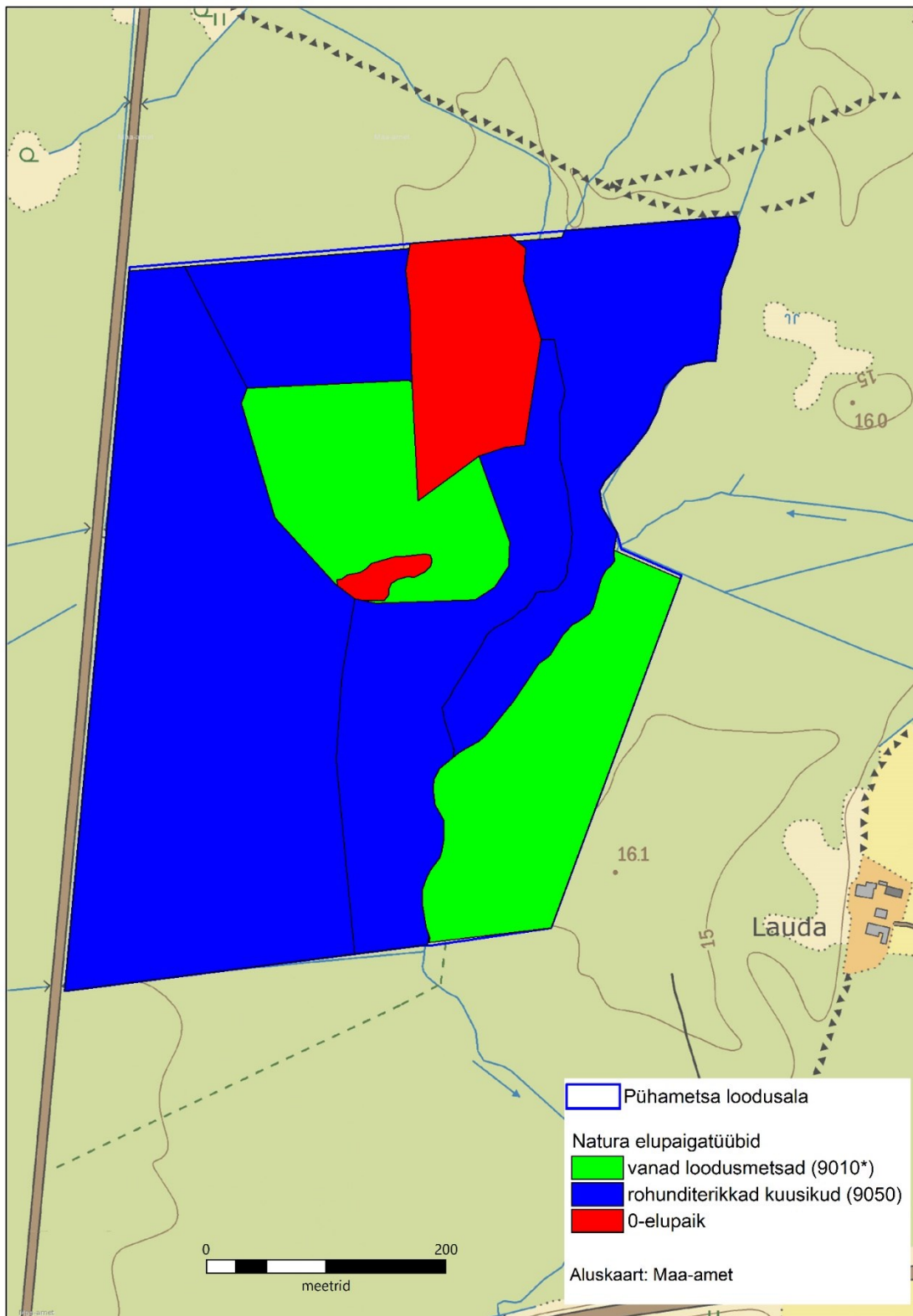
Alal on valdavalt metsakooslused, mille kaitse tagatakse läbi loodusliku arengu. Pühametsa loodusala jääb Pühametsa looduskaitseala sihtkaitsevööndisse. Tasuks kaaluda loodusala laiendamist kogu Pühametsa looduskaitsealale.

Kaitsekorralduskava annab soovitusel kaitstava ala valitsejale kaitse eesmärkide saavutamise parimatest viisidest, kuid ei loo õigusi ega kohustusi kolmandatele isikutele.

Pühametsa loodusala KKK on koostatud tähtajatult. Kava vaadatakse üle ja uuendatakse põhjendatud juhtudel kaitseväärtuste kaitse tagamise eesmärgil lähtuvalt tulemuslikkuse hindamise või uue inventuuri andmetest.



**Joonis 1.** Pühametsa loodusala paiknemine Saare maakonnas (aluskaart: Eesti Põhikaart, Maa-ameti WMS kaardirakendus seisuga oktoober 2023).



**Joonis 2.** Pühameetsa looduslal inventeeritud elupaigatüüpide paiknemine (aluskaart: Eesti Põhikaart, Maa-ameti WMS kaardirakendus seisuga oktoober 2023).

## **1.1 Uuritus ja seire**

### **Inventuurid ja uuringud**

Esmane elupaikade inventuur toimus alal 2004. aastal, inventeerijad on teadmata, osaliselt inventeeris ala 2008. aastal ka Mari Reitalu. Tabelis 1 toodud kaitseväärtuste seisundid on määratud siin loetletud inventuuride andmete. Alal on leitud ka III kategooria kaitsealuse liigi hiireviu elupaik, aga kuna liik on kaitstud elupaigatüübi kaitsega ja ka kaitsekorruga, siis liiki kaitse eesmärkide hulka ei lisata.

Alal läbi viidud inventuurid tuginevad inventeerimise juhenditele, mis on kättesaadavad Keskkonnaministeeriumi kodulehel (välja toodud ka kasutatud andmeallikate all).

## **2. Kaitseväärtused ja kaitse eesmärgid**

Loodusala looduskaitsetised väärtused on Euroopa Liidu Loodusdirektiivi I lissasse kantud kooslused. Valdav osa loodusalast on kaetud metsakooslustega. Tabelis 1 võetakse kokku Pühametsa loodusala kaitseväärtuste hoidmisega seotud kaitse eesmärgid, soodsa looduskaitsetise seisundi saavutamist või hoidmist mõjutavad tegurid ning nende ärahoidmiseks või leevendamiseks ettenähtavad meetmed ning kaitsetegevuse oodatavad tulemused. Tabelis toodud koosluste seisundid on määratud natura elupaik kihi järgi, sest seal on värskemad andmed kui SDF-i eesmärgid. Koosluste, liikide, kasvukohtade või elupaikade soodsa seisundi saavutamise või hoidmise tarvis seatavad (hooldamise ja taastamise) meetmed on seatud vastavalt elupaigatüüpidele koostatud hoolduskavadele ja liikide kaitse tegevuskavadele, kui ei ole tabelis märgitud teisiti. Kavad on leitavad Keskkonnaameti kodulehel ja viited on lisatud kasutatud andmeallikate nimekirja.



**Tabel 1. Pühametsa loodusala kaitseväärtuste koondtabel.**

Kaitseväärtus <sup>1</sup>	Seisund <sup>2</sup> (pindala/esinduslikkus)	Kaitse eesmärk <sup>3</sup>	Mõjutegurid	Meetmed	Oodatav tulemus <sup>4</sup>	Märkused	Panus üldpindalasse / SDF-i (%) <sup>5</sup>
<b>Metsaelupaigatüübid</b>							
<b>Vanad loodumetsad (9010*)</b> KE –jah, LoD – I, LoA – jah	<ul style="list-style-type: none"> <li>5,9 ha / B</li> </ul>	<ul style="list-style-type: none"> <li>Elupaigatüübi säilitamine 5,9 ha</li> </ul>		<ul style="list-style-type: none"> <li>Looduslikule arengule jätmise 5,9 ha</li> </ul>	<ul style="list-style-type: none"> <li>Heas seisus elupaiku on säilinud 5,9 ha</li> </ul>	<ul style="list-style-type: none"> <li>Kaitsekord tagab metsa kaitse</li> </ul>	<ul style="list-style-type: none"> <li>0,01 / 0,01</li> </ul>
<b>Rohunditerikkad kuusikud (9050)</b> KE – jah, LoD – I, LoA – jah	<ul style="list-style-type: none"> <li>10 ha / B</li> <li>8,8 ha / C</li> </ul>	<ul style="list-style-type: none"> <li>Elupaigatüübi säilitamine 10 ha</li> <li>Elupaigatüübi seisundi parendamine 8,8 ha</li> </ul>		<ul style="list-style-type: none"> <li>Looduslikule arengule jätmise 18,8 ha</li> </ul>	<ul style="list-style-type: none"> <li>Heas seisus elupaiku on säilinud 18,8 ha</li> </ul>	<ul style="list-style-type: none"> <li>Kaitsekord tagab metsa kaitse</li> </ul>	<ul style="list-style-type: none"> <li>0,21 / 0,26</li> </ul>

<sup>1</sup> LKS – kaitsekategooria looduskaitseeaduse alusel;  
KE (jah/ei) – on või ei ole kaitstava ala kaitse-eesmärk;  
LoD – loodusdirektiivi lisa number;  
LoA (jah/ei) – on või ei ole loodusala kaitse-eesmärk;

<sup>2</sup> Elupaigatüübi esinduslikkus: A – väga hea, B – hea, C – arvestatav, p – potentsiaalne

<sup>3</sup> Kaitse eesmärk seatakse aastaks 2050

<sup>4</sup> Oodatav tulemus seatakse aastaks 2050 ja tulemuslikkust hinnatakse iga 10 aasta tagant

<sup>5</sup> 2019. a loodusdirektiivi aruande andmete põhjal (<https://nature-art17.eionet.europa.eu/article17/habitat/report/>). Numbrid näitavad, milline on selle loodusala elupaigatüüpide osakaal kogu Eesti elupaigatüüpide / kõikide SDF-i kantud elupaigatüüpide pindalast.

### 3. Kavandatavad kaitsekorralduslikud tegevused

Vajalike tegevuste tabelisse (tabel 2) on koondatud tööd, mis on vajalikud kaitse eesmärkide saavutamiseks, tabelit võidakse tulevikus täiendada.

Tabelis on tegevused jaotatud vastavalt tegevuse olulisusele järgmistesse prioriteetsusklassidesse:

- 1) esimene prioriteet – hädavajalik tegevus, milleta kaitse eesmärkide täitmine planeeritavas ajavahemikus on võimatu, see on kaitseväärtuste säilimisele ja toimiva ohuteguri kõrvaldamisele suunatud tegevus (taastamine, taasloomine); kaitsekorralduse tulemuslikkuse hindamiseks vajalik tegevus (inventeerimine);
- 2) teine prioriteet – vajalik tegevus, mis on suunatud väärtuste taastamisele ja potentsiaalsete ohutegurite kõrvaldamisele;
- 3) kolmas prioriteet – soovituslik tegevus ehk tegevus, mis aitab kaudselt kaasa väärtuste säilimisele ja taastamisele ning ohutegurite kõrvaldamisele (infotahvliid, külastustaristu).

**Tabel 3. Vajalikud tegevused aastaks 2033.**

Jrk	Tegevuse nimetus	Maht	Tegevuse tüüp	Korraldaja	Prioriteet	Ajagraafik
<b>Hooldus, taastamine ja ohjamine</b>						
1	Rohunditerikaste kuusikute seisundi parendamine	8,8 ha	Koosluse seisundi parendamine läbi loodusliku arengu	KeA	I	2050 <sup>6</sup>
<b>Kavad, eeskirjad</b>						
2	Kaitsekorralduskava andmete üle vaatamine ja vajadusel uuendamine		Tegevuskava	KeA	I	1 kord kümne aasta jooksul
3	Kaitsekorralduskava tulemuslikkuse hindamine		Tegevuskava	KeA	I	1 kord kümne aasta jooksul

<sup>6</sup> Oodatav tulemus seatakse aastaks 2050 ja tulemuslikkust hinnatakse iga 10 aasta tagant

# Kasutatud andmeallikad

Paal, J. (2004). *Euroopas väärtustatud elupaigad Eestis*. Tallinn: AS Kirjastus Ilo ja trükikoda Ilo Print.

Paal, J. (2007). *Loodusdirektiivi elupaigatüüpide käsiraamat*. Tallinn: Auratrükk.

Palo, A. (2018). *Loodusdirektiivi metsaelupaikade inventeerimise juhend*. Tartu.