

KINNITATUD  
Keskkonnaameti  
19.12.2023  
korraldusega nr 1-3/23/679

# Kooljamägede loodusala kaitsekorralduskava

Keskkonnaamet 2023

## Sisukord

<b>1. Ala iseloomustus .....</b>	<b>4</b>
<b>1.1 Uuritus ja seire .....</b>	<b>7</b>
<b>2. Kaitseväärtused ja kaitse eesmärgid .....</b>	<b>8</b>
<b>3. Kavandatavad kaitsekorralduslikud tegevused .....</b>	<b>11</b>
<b>3.1. Külastuskorraldus .....</b>	<b>12</b>
<b>3.2. Maastikukaitseala piiritähiste paigaldamine ja hooldus .....</b>	<b>12</b>
<b>Kasutatud andmeallikad .....</b>	<b>13</b>

## **Kasutatud lühendid, mõisted ja selgitused**

KKK – kaitsekorralduskava

KE – kaitse-eeskiri

LKS - looduskaitseeadus

MKA – maastikukaitseala

SKV – sihtkaitsevöönd

Kaitseväärtus – kaitse-eeskirjas nimetatud kaitstav loodusväärtus (kaitse-eesmärk)

Kaitse eesmärk – kaitseväärtuse soovitud seisund

LoD – loodusdirektiiv (käsitleb ohustatud elupaikade ning loodusliku loomastiku ja taimestiku kaitsepõhimõtteid)

LoA – loodusala (loodusdirektiivi I ja II lisas nimetatud elupaigatüüpide või liikide kaitseks asutatud ala)

MO – maaomanik

KeA – Keskkonnaamet

KAUR – Keskkonnaagentuur

RMK – Riigimetsa Majandamise Keskus

EELIS – Eesti Looduse Infosüsteem

SDF – Natura standardandmebaas

Säilitamine – olemasolevate väärtuste säilitamine (seisund ei muutu halvemaks, säilitamine ei tähenda seda, et seisund peab jääma samaks) (looduslik areng)

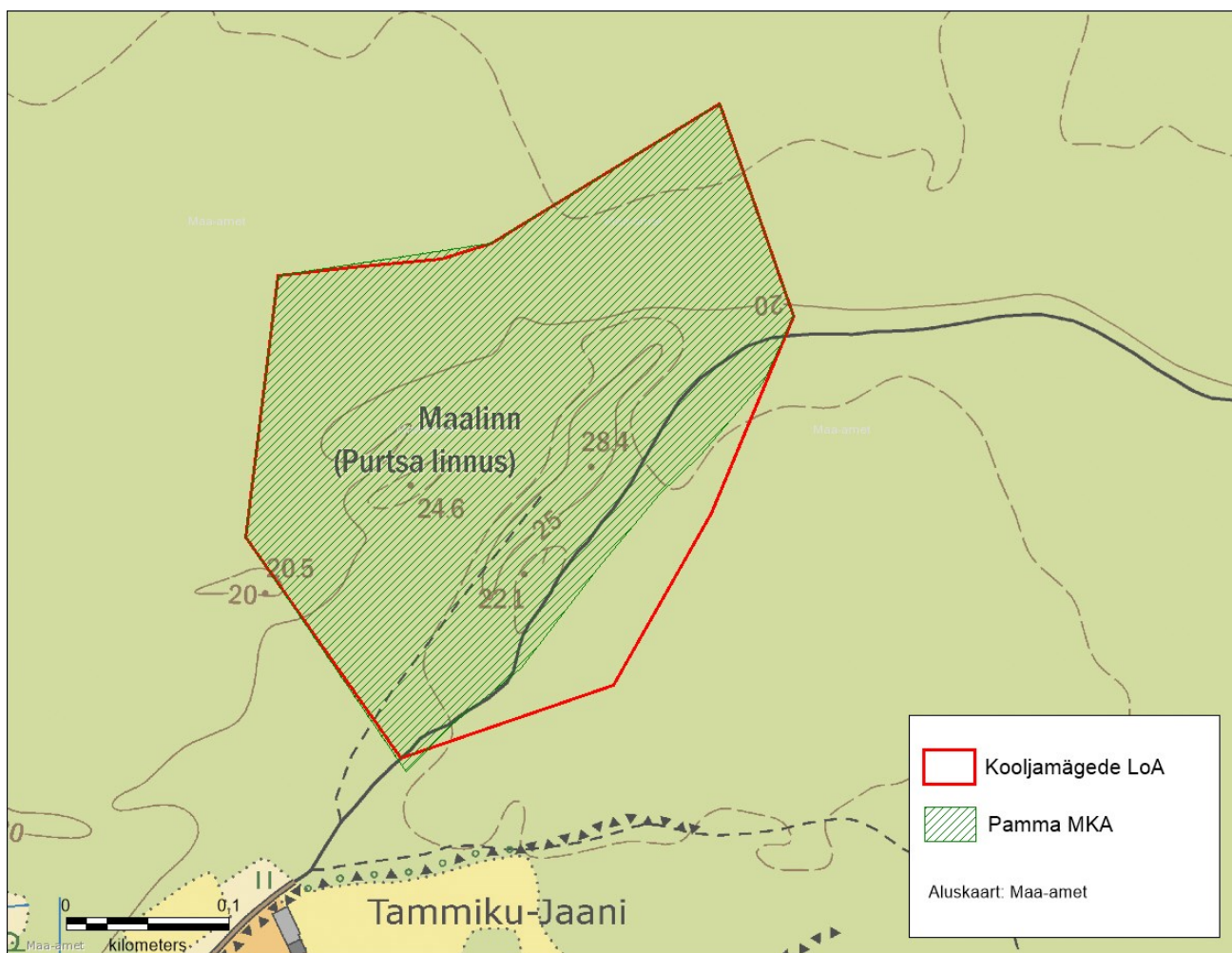
# 1. Ala iseloomustus

<b>Kaitstava ala nimi</b>	Pamma maastikukaitseala
<b>Loodusala nimi</b>	Kooljamägede loodusala (EE0040426) (joonis 1)
<b>Pindala</b>	8,3 ha
<b>Asukoht ja piirid</b>	<a href="https://register.keskkonnaportaali.ee/register/internationally-important-area/8953255">https://register.keskkonnaportaali.ee/register/internationally-important-area/8953255</a> , <a href="https://xgis.maaamet.ee/xgis2/page/app/looduskaitse">https://xgis.maaamet.ee/xgis2/page/app/looduskaitse</a>
<b>Kaitsekord</b>	Vabariigi Valitsuse 21. juuni 2018. a määrus nr 47 „Pamma maastikukaitseala moodustamine ja kaitse-eeskiri“ <a href="https://www.riigiteataja.ee/akt/103072018001">https://www.riigiteataja.ee/akt/103072018001</a>
<b>Koostaja nimi</b>	Elle Puurmann
<b>Koostamise aasta</b>	2023
<b>Kaitsekorralduskava koostamise kord</b>	„Kaitsekorralduskava koostamise ja kinnitamise kord ning kaitsekorralduskava kinnitaja määramine“ <a href="https://www.riigiteataja.ee/akt/104112022001">https://www.riigiteataja.ee/akt/104112022001</a>

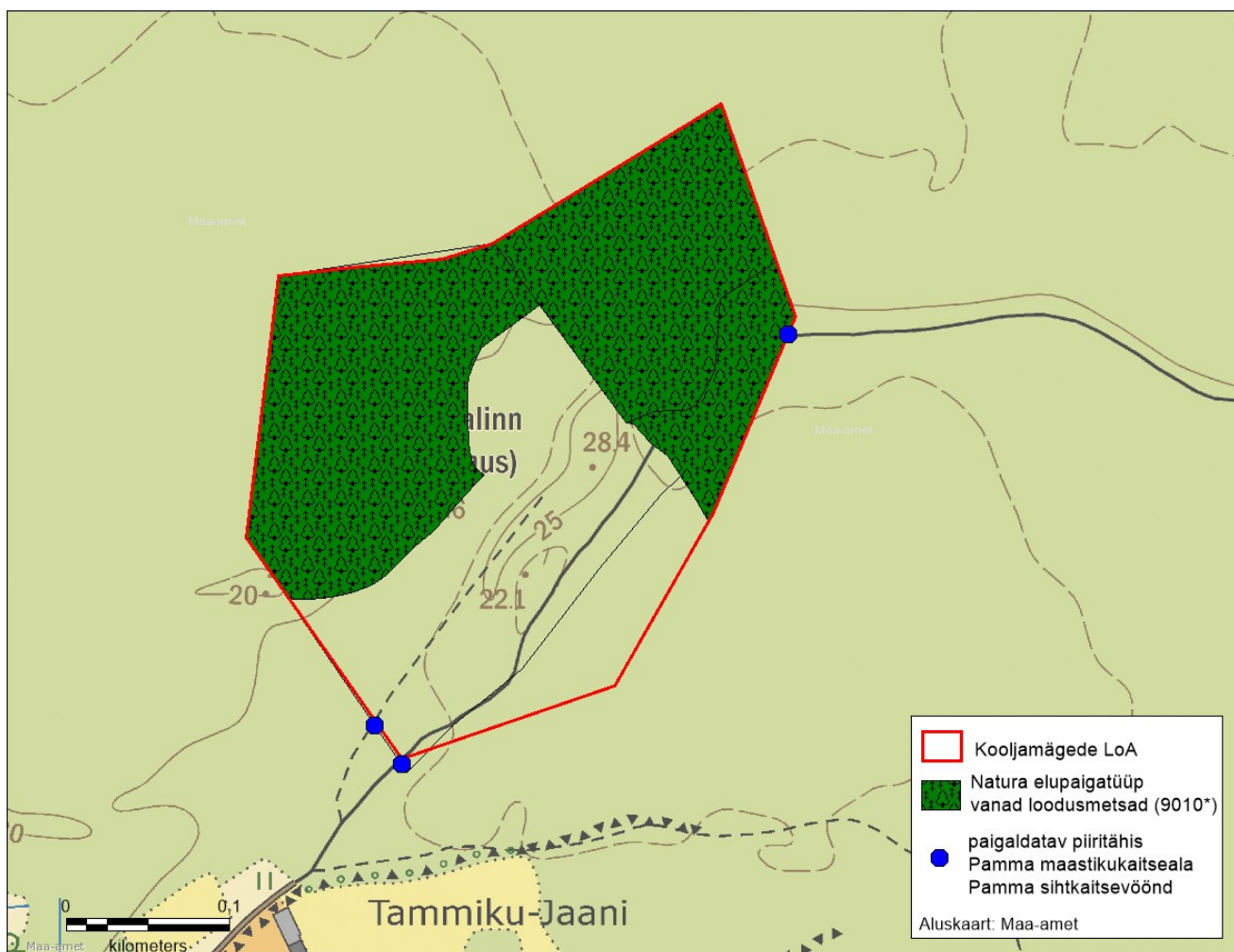
Kooljamägede loodusala iseloomustab vanadele luidetele kujunenud ligi 200-aastane männik ja II aastatuhande alguses rajatud maalinna asukoht. Kooljamägede loodusala kaitse-eesmärk on metsakoosluste kaitse läbi loodusliku arengu.

Kaitsekorralduskava annab soovitusel kaitstava ala valitsejale kaitse eesmärkide saavutamise parimatest viisidest, kuid ei loo õigusi ega kohustusi kolmandatele isikutele.

Kooljamägede loodusala KKK on koostatud tähtajatult. Kava vaadatakse üle ja uuendatakse põhjendatud juhtudel kaitseväärtuste kaitse tagamise eesmärgil lähtuvalt tulemuslikkuse hindamise või uue inventuuri andmetest.



**Joonis 1.** Kooljamägede loodusala paiknemine Saare maakonnas (aluskaart: Eesti Põhikaart, Maa-ameti WMS kaardirakendus seisuga oktoober 2023).



**Joonis 2.** Kooljamägede loodusosal inventeeritud (2018. a) elupaigatüüpide paiknemine ja paigaldatavad Pamma maastikukaitseala piiritähised (aluskaart: Eesti Põhikaart, Maa-ameti WMS kaardirakendus seisuga oktoober 2023).

## **1.1 Uuritus ja seire**

### **Inventuurid ja uuringud**

Esmased andmed elupaigatüüpide kohta on 2001. aastast. 2011. aastal tegi alal metsainventuuri ekspert Oliver Parrest. Inventuuri andmetel vastab valdavas osas metsakooslus elupaigatüübile vanda loodumetsad (9010\*) (joonis 2). Tabelis 1 toodud kaitseväärtuste seisund on määratud 2011. a inventuuri andmete põhjal.

Alal läbi viidud inventuurid tuginevad inventeerimise juhenditele, mis on kättesaadavad Kliimaministeeriumi kodulehel (välja toodud ka kasutatud andmeallikate all).

### **Riiklik seire.**

Ala jääb II kaitsekategooria linnuliigi kanakulli elupaika. Liigi viimane vaatlus on 2022. aastast . (vaatleja Rein Nellis).

### **Inventuuride ja uuringute vajadus**

Liikide info on oluline ka elupaigatüüpide seisundi hindamiseks (indikaatoritena). Praeguses etapis liikide inventuuri ei kavandata.

## 2. Kaitseväärtused ja kaitse eesmärgid

Loodusala looduskaitse väärtused on Euroopa Liidu Loodusdirektiivi I lisse kantud kooslused. Valdav osa loodusalast on kaetud kaitse-eesmärgiks oleva metsaelupaigaga. Tabelis 1 võetakse kokku Kooljamägede loodusala kaitseväärtuste hoidmisega seotud kaitse eesmärgid, soodsa looduskaitse seisundi saavutamist või hoidmist mõjutavad tegurid ning nende ärahoidmiseks või leevendamiseks ettenähtavad meetmed ning kaitsetegevuse oodatavad tulemused. Elupaikade soodsa seisundi saavutamise või hoidmise tarvis seatavad (hooldamise ja taastamise) meetmed on seatud vastavalt elupaigatüüpidele koostatud hoolduskavadele ja liikide kaitse tegevuskavadele, kui ei ole tabelis märgitud teisiti. Kavade on leitavad Keskkonnaameti kodulehel ja viited on lisatud kasutatud andmeallikate nimekirja.

Kaitsekorralduskavaga tehakse ettepanek lisada kanakull hoiuala kaitse-eesmärgiks.



**Tabel 1. Kooljamägede loodusala kaitseväärtuste koondtabel (kooslused).**

Kaitseväärtus <sup>1</sup>	Seisund <sup>2</sup> (pindala/esinduslikkus)	Kaitse eesmärk <sup>3</sup>	Mõjutegurid	Meetmed	Oodatav tulemus <sup>4</sup>	Märkused	Panus üldpindalasse / SDF-i (%) <sup>5</sup>
<b>Metsaelupaigatüübid</b>							
<b>Vanad loodumetsad (9010*)</b> KE – jah, LoD – I, LoA – jah	<ul style="list-style-type: none"> <li>4,9 ha / A</li> </ul>	<ul style="list-style-type: none"> <li>Elupaigatüübi säilitamine 4,9 ha</li> </ul>	<ul style="list-style-type: none"> <li>Ebapiisav kaitsekord</li> </ul>	<ul style="list-style-type: none"> <li>Looduslikul e arengule jäätmine 4,9 ha</li> <li>Kaitsekorra muutmine</li> </ul>	<ul style="list-style-type: none"> <li>Heas seisus elupaiku on säilinud 4,9 ha</li> </ul>	<ul style="list-style-type: none"> <li>SDF 8 ha;</li> <li>Elupaigatüübi kaitse tagab skv kaitsekord, osaliselt elupaik MKA-st väljas ja kaitseta;</li> <li>2 ha-l varem elupaigatüübina määratud alal on külaplats ning 1,4 ha noor männik; teaduslik viigamäärangul.</li> </ul>	<ul style="list-style-type: none"> <li>0,01/0,01</li> </ul>

<sup>1</sup> LKS – kaitsekategooria looduskaitseseaduse alusel;  
KE (jah/ei) – on või ei ole kaitstava ala kaitse-eesmärk;  
LoD – loodusdirektiivi lisa number;  
LoA (jah/ei) – on või ei ole loodusala kaitse-eesmärk;  
LiD – linnudirektiivi lisa number.

<sup>2</sup> Elupaigatüübi esinduslikkus: A – väga hea, B – hea, C – arvestatav, p – potentsiaalne.

<sup>3</sup> Kaitse eesmärk seatakse aastaks 2050

<sup>4</sup> Oodatav tulemus seatakse aastaks 2050 ja tulemuslikkust hinnatakse iga 10 aasta tagant

<sup>5</sup> 2019. a loodusdirektiivi aruande andmete põhjal (<https://nature-art17.eionet.europa.eu/article17/habitat/report/>). Numbrid näitavad, milline on selle loodusala elupaigatüüpide osakaal kogu Eesti elupaigatüüpide / kõikide SDF-i kantud elupaigatüüpide pindalast.

**Tabel 2. Kooljamägede loodusala kaitseväärtuste koondtabel (liigid).**

Kaitseväärtus	Seisund	Kaitse eesmärk	Mõjutegurid	Meetmed	Oodatav tulemus	Märkused
<b>Siseriiklikud eesmärgid</b>						
<b>Kanakull</b> ( <i>Accipiter gentilis</i> ) LKS – II, KE – ei, LiD – I, LoA - ei	1 paari pesitsusterritoorium <sup>6</sup>	1 paari pesitsusterritooriumi säilimine		Lisada kanakull kaitseala kaitse-eesmärgiks	1 pesitsev paar	<ul style="list-style-type: none"> <li>2022. a pesitsus, viimane õnnestunud pesitsus 2020.</li> </ul>

<sup>6</sup> 2022. a seireandmed

### 3. Kavandatavad kaitsekorralduslikud tegevused

Vajalike tegevuste tabelisse (tabel 2) on koondatud tööd, mis on vajalikud kaitse eesmärkide saavutamiseks, tabelit võidakse tulevikus täiendada.

Tabelis on tegevused jaotatud vastavalt tegevuse olulisusele järgmistesse prioriteetsusklassidesse:

- 1) esimene prioriteet – hädavajalik tegevus, milleta kaitse eesmärkide täitmine planeeritavas ajavahemikus on võimatu, see on kaitseväärtuste säilimisele ja toimiva ohuteguri kõrvaldamisele suunatud tegevus (taastamine, taasloomine); kaitsekorralduse tulemuslikkuse hindamiseks vajalik tegevus (inventeerimine);
- 2) teine prioriteet – vajalik tegevus, mis on suunatud väärtuste taastamisele ja potentsiaalsete ohutegurite kõrvaldamisele;
- 3) kolmas prioriteet – soovituslik tegevus ehk tegevus, mis aitab kaudselt kaasa väärtuste säilimisele ja taastamisele ning ohutegurite kõrvaldamisele (infotahvlid, külastustaristu).

**Tabel 2. Vajalikud tegevused aastaks 2033.**

Jrk	Tegevuse nimetus	Maht	Tegevuse tüüp	Korraldaja	Prioriteet	Ajagraafik
<b>Taristu</b>						
1	Pamma maastikukaitseala piiritähiste paigaldamine	3 keskmist tähist	Kaitsealuste objektide tähistamine, tähiste hooldamine	RMK	III	2025
2	Tähiste hooldamine	3 keskmist tähist	Kaitsealuste objektide tähistamine, tähiste hooldamine	RMK	III	Igal aastal (pärast rajamist)
<b>Kavad, eeskirjad</b>						
3	Kaitsekorralduskava andmete üle vaatamine ja vajadusel uuendamine		Tegevuskava	KeA	I	1 kord kümne aasta jooksul
4	Kaitsekorralduskava tulemuslikkuse hindamine		Tegevuskava	KeA	I	1 kord kümne aasta jooksul
5	Kaitseala kaitse-eeskirja muutmine		Kaitsekorra muutmine	KeA	I	2025

Käsitletud on kõige olulisemaid tegevusi ala kaitse eesmärkide saavutamise jaoks.

### **3.1. Külastuskorraldus**

Kooljamägede LoA-le jääb riiklik arheoloogiamälestis Purtsa maalinn (kultuurimälestiste registri kood 12473). II aastatuhandel rajatud maalinna asukohas (eramaal) on pinkidega külaplats, mida hooldatakse. Täiendavat külastustaristut alale KKK-ga ei kavandata.

### **3.2. Maastikukaitseala piiritähiste paigaldamine ja hooldus**

Pamma maastikukaitseala piirile on vaja paigaldada neli keskmise suurusega tähist tekstiga „Pamma maastikukaitseala Pamma sihtkaitsevöönd“ (joonis 2).

Piiritähiste hooldus toimub jooksvalt vastavalt vajadusele. Tegevus kuulub II prioriteeti ja seda korraldab RMK

## **Kasutatud andmeallikad**

Paal, J. (2007). *Loodusdirektiivi elupaigatüüpide käsiraamat*. Tallinn: Auratrükk.  
Palo, A. (2018). *Loodusdirektiivi metsaelupaikade inventeerimise juhend*. Tartu.