

KINNITATUD
Keskkonnaameti
9.04.2024
korraldusega nr 1-3/24/176

Salavalge-Tõrasoo loodusala kaitsekorralduskava

Sisukord

1. Ala iseloomustus.....	4
1.1 Uuritus ja seire.....	7
2. Kaitseväärtused ja kaitse eesmärgid.....	8
3. Kavandatavad kaitsekorralduslikud tegevused.....	21
3.1. Koosluste hooldamis- ja taastamistööd.....	25
3.2. Külastuskorraldus	25
3.3. Hoiuala piiritähiste uuendamine ja täiendavate tähiste paigaldamine	25
Kasutatud andmeallikad	26

Kasutatud lühendid, mõisted ja selgitused

MO – maaomanik

KE – kaitse-eeskiri

Kaitseväärtus – kaitse-eeskirjas nimetatud kaitstav loodusväärtus (kaitse-eesmärk)

Kaitse eesmärk – kaitseväärtuse soovitud seisund

KeA – Keskkonnaamet

KAUR – Keskkonnaagentuur

KKK – kaitsekorralduskava

KOV – kohalik omavalitsus

LKS – looduskaitseeadus

LKA – looduskaitseala

HA – hoiuala

PEP – püsielupaik

LoD – loodusdirektiiv (käsitleb ohustatud elupaikade ning loodusliku loomastiku ja taimestiku kaitsepõhimõtteid)

LiD – linnudirektiiv (sätestab liikmesriikide õigused ja kohustused loodusliku linnustiku kaitseks ja kasutamiseks)

LoA – loodusala (loodusdirektiivi I ja II lisas nimetatud elupaigatüüpide või liikide kaitseks asutatud ala)

PLK – poollooduslik kooslus

RMK – Riigimetsa Majandamise Keskus

EELIS – Eesti Looduse Infosüsteem

SKV – sihtkaitsevöönd

PV – piiranguvöönd

SDF – Natura standardandmebaas

Säilitamine – olemasolevate väärtuste säilitamine (seisund ei muutu halvemaks, säilitamine ei tähenda seda, et seisund peab jääma samaks) (looduslik areng)

Seisundi parendamine – arvestatava esinduslikkusega (C) elupaikade seisundi parendamine (kraavide sulgemine, looduslikule arengule jätmine jms)

Taastamine – tegevused, mis on seotud olemasolevate, kuid halvenenud struktuuriga elupaikade taastamisega (näiteks PLKd, sood)

Taasloomine – kui elupaik on hävinud ja potentsiaalsete elupaikade arvelt ei ole võimalik SDF eesmärki täita

Kujunemise potentsiaal – SKV-s potentsiaal tulevikus elupaikade kujunemiseks potentsiaalsete elupaikade arvelt.

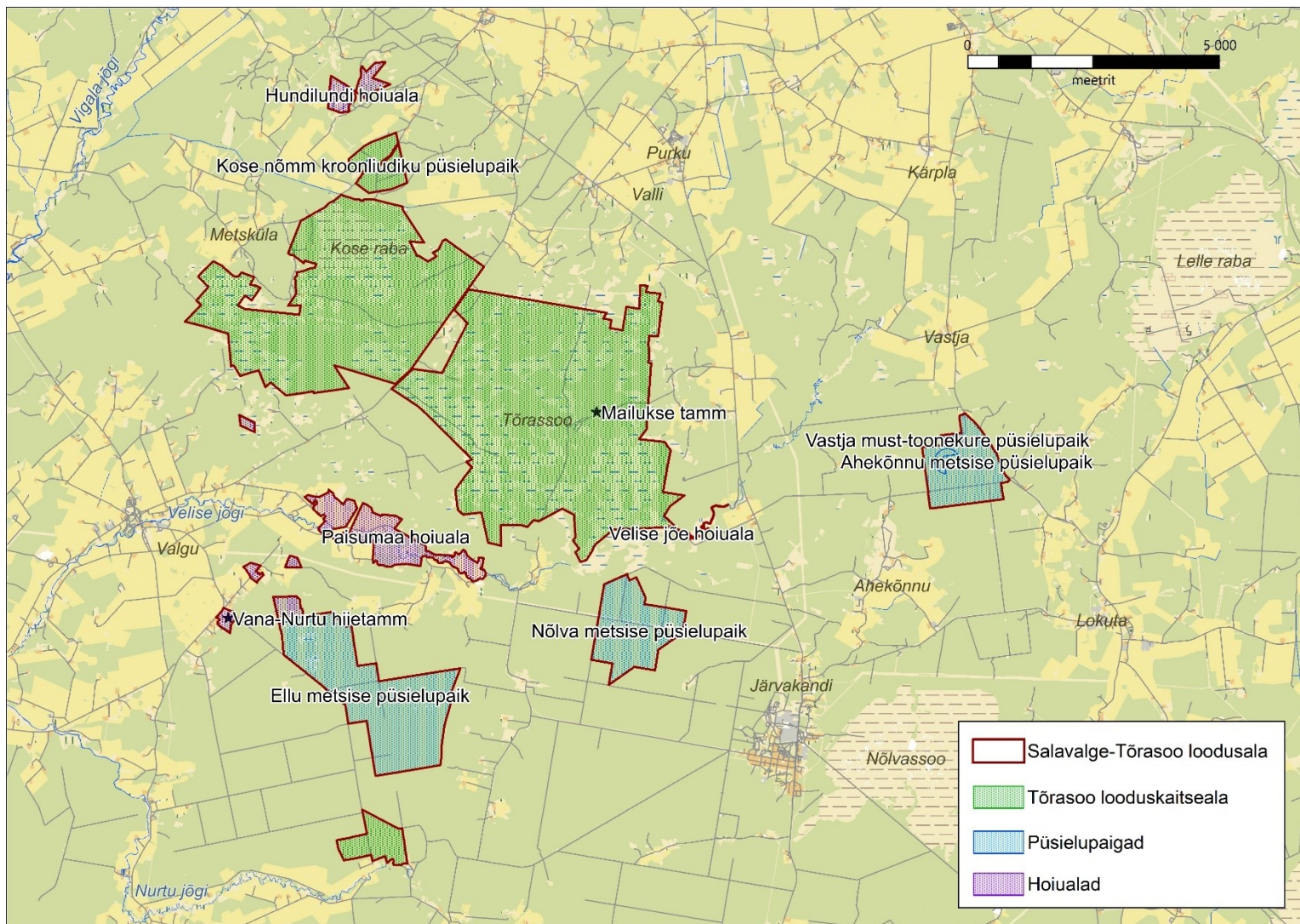
1. ALA ISELOOMUSTUS

Kaitstavate alade nimed	Tõrasoo looduskaitseala (KLO1000248), Hundilundi hoiuala (KLO2000175), Paisumaa hoiuala (KLO2000190), Velise jõe hoiuala (KLO2000143), Ellu metsise püsielupaik (KLO3001191), Nõlva metsise püsielupaik (KLO3000230), Ahekõnnu metsise püsielupaik (KLO3000219), Vastja must-toonekure püsielupaik (KLO3002685), Kose nõmm kroonliudiku püsielupaik (KLO3000763)
Loodusala nimi	Salavalge-Tõrasoo loodusala (EE0020314)
Pindala	4535,1 ha
Asukoht ja piirid	Rapla maakond, Kehtna vald, Ahekõnnu, Haakla, Nõlva ja Vastja küla; Märjamaa vald, Kohtru, Nurtu-Nõlva, Nääri, Paisumaa, Valgu-Vanamõisa ja Vana-Nurtu küla; Rapla vald, Keo, Metsküla, Nõmmküla, Vahakõnnu ja Valli küla Asukoht Keskkonnaportaalis
Kaitsekord	Vabariigi Valitsuse 05.08.2002 korraldus nr 615 „ Euroopa Komisjonile esitatav Natura 2000 võrgustiku alade nimekiri ” Vabariigi Valitsuse 16.06.2005 määrus nr 145 „ Tõrasoo looduskaitseala kaitse alla võtmine ja kaitse-eeskiri ” Vabariigi Valitsuse 27.07.2006 määrus nr 175 „ Hoiualade kaitse alla võtmine Rapla maakonnas ” Keskkonnaministri 13.01.2005 määrus nr 1 „ Metsise püsielupaikade kaitse alla võtmine ” Keskkonnaministri 03.07.2006 määrus nr 43 „ Must-toonekure ja suur-konnakotka püsielupaikade kaitse alla võtmine ja kaitse-eeskiri ” Keskkonnaministri 17.04.2006 määrus nr 28 „ Kaitsealuste seeneliikide püsielupaikade kaitse alla võtmine ja kaitse-eeskiri ” Looduskaitseadus , § 32 ja 33
Koostaja nimi	Hanna Kaarin Hermlin
Koostamise aasta	2024
Kaitsekorralduskava koostamise kord	Keskkonnaministri 02.11.2022 määrus nr 50 „ Kaitsekorralduskava koostamise ja kinnitamise kord ning kaitsekorralduskava kinnitaja määramine ”

Salavalge-Tõrasoo loodusala on mitmekülgne ala, kus asub ulatuslikel aladel nii soid, metsi, poollooduslikke kooslusi kui ka Velise jõgi, mis on kõik ühtlasi elupaigaks kaitsealustele liikidele. Väärtuste soodne seisund tagatakse loodusliku arengu ning hooldamiste ja taastamiste koostöös.

Kaitsekorralduskava annab soovitusel kaitstava ala valitsejale kaitse eesmärkide saavutamise parimatest viisidest, kuid ei loo õigusi ega kohustusi kolmandatele isikutele.

Kaitsekorralduskava koostamisel juhindutakse Eesti Vabariigi kehtivast seadusandlusest ja kaitsekorralduskava koostamise juhendist. Salavalge-Tõrasoo loodusala KKK on koostatud tähtajatult. Kava vaadatakse üle ja uuendatakse põhjendatud juhtudel väärtuste kaitse tagamise eesmärgil lähtuvalt tulemuslikkuse hindamise või uue inventuuri andmetest.



Joonis 1. Salavalge-Tõrasoo loodusala ja sinna kuuluv looduskaitseala, hoiualad, PEP-id ja üksikobjektid (aluskaart: Eesti Põhikaart, Maa-ameti WMS kaardirakendus seisuga jaanuar 2024).

1.1 Uuritus ja seire

Inventuurid ja uuringud

Esmane elupaikade inventuur toimus alal Natura pilootprojekti raames aastal 2000. Eestimaa Looduse Fond on aastatel 1994–2020 pidevalt läbi viinud sooelupaikade inventuure. Poollooduslike koosluste inventuurid on aastatel 2010–2021 täpsustanud niiduelupaikade piire ja varasemaid määranguid. Viimane elupaikade inventuur toimus 2020. aastal Tõrasoo looduskaitseala territooriumil, mille viis läbi MTÜ Puuseen ekspert Indrek Sell. Inventuuri käigus täpsustati oluliselt elupaikade piire ning varasemat määrangut. Näiteks olid paljud märjemate kasvukohtade männikud varasemalt inventeeritud elupaigatüüpi 9080* (soo-lehtmetsad) kuuluvaks, ent elupaigatüüpide kriteeriumitele vastavad männi enamusega soometsad peaksid enamikel juhtudel kuuluma hoopis elupaigatüüpi 91D0* (siirdesoo- ja rabametsad).

Tabelis 1 toodud kaitseväärtuste seisundid on määratud siin loetletud inventuuride andmete põhjal. Alal läbi viidud inventuurid tuginevad inventeerimise juhenditele, mis on kättesaadavad Keskkonnaministeeriumi kodulehel (välja toodud ka kasutatud andmeallikate all).

Riiklik seire

Alal asub kaheksa metsakanaliste koosluste seirejaama, millest ühes (SJB0286000) on aastatel 2011, 2014, 2016, 2017, 2019 ja 2020 distantsoendusel leitud metsist (sealhulgas nii täiskasvanud emaseid, isaseid ja ka noorlinde).

Inventuuride ja uuringute vajadus

Loodusalal on vajalik täpsustada mitmete elupaigatüüpide vananenud andmeid: jõed ja ojad 5,8 ha-l, poollooduslikud kooslused 7,7 ha-l, sood 17,2 ha-l ja metsad 134,5 ha-l.

2. KAITSEVÄÄRTUSED JA KAITSE EESMÄRGID

Salavalge-Tõrasoo loodusala looduskaitsetised väärtused on Euroopa Liidu loodusdirektiivi I lissasse kantud kooslused ning II lissas nimetatud liigid. Salavalge-Tõrasoo loodusala kaitse-eesmärgiks on I lissas nimetatud elupaigatüübid jõed ja ojad (3260), liigirikkad niidud lubjavaesel mullal (6270*), lood ehk alvarid (6280*), sinihelmikakooslused (6410), niiskuslembesed kõrgrohustud (6430), lamminiidud (6450), aas-rebasesaba ja ürt-punanupuga niidud (6510), puisniidud (6530*), rabad (7110*), rikutud, kuid taastumisvõimelised rabad (7120), siirde- ja õõtsiksood (7140), nokkheinakooslused (7150), liigirikkad madalsood (7230), vanad loodumetsad (9010*), vanad laialehised metsad (9020*), rohunditerikkad kuusikud (9050), puiskarjamaad (9070), soostuvad ja soo-lehtmetsad (9080*) ning siirdesoo- ja rabametsad (91D0*). II lissas nimetatud liigid, mille isendite elupaiku kaitstakse, on püst-linalehik (*Thesium ebracteatum*) ja eesti soojumikas (*Saussurea alpina* ssp. *esthonica*). Loodusala kaitse-eesmärgiks tuleb lisada elupaigatüüp kuivad niidud lubjarikkal mullal (6210*).

Tõrasoo looduskaitseala kaitse-eesmärgiks on poollooduslike koosluste, metsakoosluste, soode ning kaitsealuste liikide ja nende elupaikade kaitse, linniidirektiivi I lissas nimetatud liigi, mis on ühtlasi ka II kategooria kaitsealune liik (metsis (*Tetrao urogallus*)), kaitse, loodusdirektiivi I lissas nimetatud elupaigatüüpide loodude ehk alvarite (6280*), sinihelmikakoosluste (6410), rabade (7110*), rikutud, kuid taastumisvõimeliste rabade (7120), siirde- ja õõtsiksoode (7140), liigirikaste madalsoode (7230), vanade loodumetsade (9010*), vanade laialehiste metsade (9020*), rohunditerikaste kuusikute (9050), puiskarjamaade (9070), soostuvate ja soo-lehtmetsade (9080) ning siirdesoo- ja rabametsade (91D0*) kaitse, loodusdirektiivi II lissas nimetatud liigi, mis on ühtlasi II kategooria kaitsealune liik, ning eesti soojumika (*Saussurea alpina* ssp. *esthonica*), mis on ühtlasi III kategooria kaitsealune liik, elupaikade kaitse. Tõrasoo looduskaitseala kaitse-eesmärgiks tuleb lisada püst-linalehiku (*Thesium ebracteatum*) elupaikade kaitse. Kaitse-eesmärkide seast tuleb eemaldada elupaigatüüp puiskarjamaad (9070). Kaitse-eesmärkide täiendamisel kaaluda jumalakäpa (*Orchis mascula*) lisamist siseriiklikuks kaitse-eesmärgiks. Jumalakäpa kasvukohtades teostatakse kaitsealal kujundusraieid. Jumalakäpal on alal 12 leiukohta, 106 isendit 25 ha-l.

Hundilundi hoiuala kaitse-eesmärgiks on loodusdirektiivi I lissas nimetatud elupaigatüüpide liigirikkad niidud lubjavaesel mullal (6270*) ja niiskuslembeste kõrgrohustute (6430) kaitse. Kaitse-eesmärgiks tuleb lisada elupaigatüüp kuivad niidud lubjarikkal mullal (6210) ja püst-linalehik (*Thesium ebracteatum*).

Paisumaa hoiuala kaitse-eesmärk on loodusdirektiivi I lissas nimetatud elupaigatüüpide liigirikkad niidud lubjavaesel mullal (6270*), lamminiitide (6450), aas-rebasesaba ja ürt-punanupuga niitude (6510), puisniitude (6530*), vanade loodumetsade (9010*), vanade laialehiste metsade (9020*), rohunditerikaste kuusikute (9050), puiskarjamaade (9070) ning soostuvate ja soo-lehtmetsade (9080*) kaitse.

Velise jõe hoiuala kaitse-eesmärk on I lissas nimetatud elupaigatüüp jõed ja ojad (3260).

Ellu metsise püsielupaiga, Nõlva metsise püsielupaiga, Ahekõnnu metsise püsielupaiga, Vastja must-toonekure püsielupaiga ja Kose nõmm kroonliudiku püsielupaiga kaitse-eesmärkideks on

vastavalt metsis, must-toonekurg ja kroonliudik. Püsielupaikades leidub ka soo- ja metsaelupaiku, mille kaitse ei ole seatud siseriiklikuks kaitse-eesmärgiks. Ellu metsise püsielupaik koosneb piiranguvööndist ja sihtkaitsevööndist, mõlemas leidub elupaigatüüpe siirde- ja õõtsikusood (7140), vanad loodusmetsad (9010*), rohunditerikkad kuusikud (9050), soostuvad- ja soo-lehtmetsad (9080*) ning siirdesoo- ja rabametsad (91D0*). Nõlva metsise elupaigas asuvad elupaigad suuremas osas sihtkaitsevööndis, kuid osalt jäävad ka piiranguvööndisse elupaigad soostuvad- ja soo-lehtmetsad (9080*) ning siirdesoo- ja rabametsad (91D0)*. Ahekõnnu metsise püsielupaiga piiranguvööndis on elupaik vanad loodusmetsad (9010*). Piiranguvööndi kaitsekord ei ole koosluste kaitseks sobiv. Kava koostamise hetkel on metsise PEP-ide piiranguvööndisse jäävad metsaelupaigad ajutiselt kaitstud projekteeritava metsaelupaikade looduskaitsealaga, kuid vajalik on kaitsekorra muutmine, elupaigad tuleb seada siseriiklikuks eesmärgiks.

Tabelis 1 on elupaigatüüpide seisund ja eesmärk määratud looduses reaalselt olemasoleva, st inventeeritud ja EELISesse kantud elupaigatüüpide alusel (nii natura_ elupaik kiht kui ka KR_plk kiht). Vastavalt sellele tuleb korrigeerida ka standardandmebaasi andmeid. Standardandmebaasi muudatuse põhjenduseks on hilisemate inventuuride järgne andmete täpsustumine (tüübimuutused). Tabelis 1 ja 2 võetakse kokku Salavalge-Tõrasoo loodusala kaitseväärtuste hoidmisega seotud kaitse eesmärgid, soodsa looduskaitse seisundi saavutamist või hoidmist mõjutavad tegurid ning nende ärahoidmiseks või leevendamiseks ettenähtavad meetmed ning kaitsetegevuse oodatavad tulemused. Koosluste ja liikide soodsa seisundi saavutamise või hoidmise tarvis seatavad (hooldamise ja taastamise) meetmed on seatud vastavalt elupaigatüüpidele koostatud hoolduskavadele ja liikide kaitse tegevuskavadele, kui ei ole tabelis märgitud teisiti. Siseriiklikuks eesmärgiks seatud liikide kaitse-eesmärgid on määratud siseriiklike loodusobjektide kaupa. Kavad on leitavad Keskkonnaameti kodulehel ja viited on lisatud kasutatud andmeallikate nimekirja.

Tabel 1. Salavalge-Tõrasoo loodusala kaitseväärtuste koondtabel (kooslused).

Kaitseväärtus ¹	Seisund ² (pindala/esind uslikkus)	Kaitse eesmärk ³	Mõjutegurid	Meetmed	Oodatav tulemus ⁴	Märkused	Panus üldpindalasse / SDF-i (%) ⁵
Vee-elupaigad							
Jões ja ojad (3260) KE – ei, LoD – I, LoA – jah	5,8 ha / teadmata seisundiga	Elupaigatüübi säilitamine 5,8 ha Andmete täpsustamine 5,8 ha	Paisutamine Info puudus	Inventuur/eksper tiis 5,8 ha	Andmed on täpsustatud 5,8 ha	Velise jõe jääd Tooma pais (PAIS018450) Täpsemad meetmed pannakse paika pärast inventuuri/eksper tiisi	0,06 / 0,18
Poollooduslikud kooslused							
Kuivad niidud lubjarikkal mullal (6210) KE – ei, LoD – I, LoA – ei	3 ha / B 15,6 ha / C	Elupaigatüübi säilitamine 3 ha Elupaigatüübi seisundi parendamine 15,6 ha	Võsastumine	Taastamine ja seejärel hooldamine 18,6 ha Lisada LoA, LKA ja HA eesmärgiks	Heas seisus elupaiku on säilinud 18,6 ha, sh 18,6 ha taastatud	Asuvad Tõrasoo looduskaitsealal ja Hundilundi hoiualal	0,62–0,37 / 0,6

¹ LKS – kaitsekategooria looduskaitsealade alusel;
KE (jah/ei) – on või ei ole kaitstava ala kaitse-eesmärk;
LoD – loodusdirektiivi lisa number;
LoA (jah/ei) – on või ei ole loodusala kaitse-eesmärk;
LiD – linnudirektiivi lisa number

² Elupaigatüübi esinduslikkus: A – väga hea, B – hea, C – arvestatav, p – potentsiaalne

³ Kaitse eesmärk seatakse aastaks 2050.

⁴ Oodatav tulemus seatakse aastaks 2050 ja tulemuslikkust hinnatakse iga 10 aasta tagant.

⁵ 2019. a loodusdirektiivi aruande andmete põhjal (<https://nature-art17.eionet.europa.eu/article17/habitat/report/>). Numbrid näitavad, milline on selle loodusala elupaigatüüpide osakaal kogu Eesti elupaigatüüpide / kõikide SDF-i kantud elupaigatüüpide pindalast.

Kaitseväärtus ¹	Seisund ² (pindala/esind uslikkus)	Kaitse eesmärk ³	Mõjutegurid	Meetmed	Oodatav tulemus ⁴	Märkused	Panus üldpindalasse / SDF-i (%) ⁵
Kuivad niidud lubjarikkal mullal (6210*) KE – ei, LoD – I, LoA – ei	0,2 ha / A 4,2 ha / C 0,6 ha / teadmata seisundiga	Elupaigatüübi säilitamine 0,2 ha Elupaigatüübi seisundi parendamine 4,2 ha Elupaigatüübi seisundi välja selgitamine 0,6 ha	Võsastumine	Taastamine ja seejärel hooldamine 5 ha Lisada LoA ja HA-de eesmärgiks Andmete täpsustamine 0,6 ha	Heas seisus elupaiku on säilinud 5 ha, sh 5 ha taastatud ja andmeid on täpsustatud 0,6 ha	Asuvad Hundilundi ja Paisumaa hoiualadel	0,17–0,10 / 0,16
Liigirikkad niidud lubjavaesel mullal (6270*) KE – jah, LoD – I, LoA – jah	23,4 ha / B 2,3 ha / C	Elupaigatüübi säilitamine 23,4 ha Elupaigatüübi seisundi parendamine 2,3 ha	Võsastumine	Hooldamine 18,7 ha Taastamine ja seejärel hooldamine 7 ha	Heas seisus elupaiku on säilinud 25,7 ha, sh 7 ha taastatud	Asuvad Hundilundi ja Paisumaa hoiualadel, kaitse tagatud	0,86–0,51 / 0,95
Lood (alvarid) (6280*) KE – jah, LoD – I, LoA – jah	65 ha / B 34,1 ha / C	Elupaigatüübi säilitamine 65 ha Elupaigatüübi seisundi parendamine 34,1 ha	Võsastumine	Taastamine ja seejärel hooldamine 99,1 ha	Heas seisus elupaiku on säilinud 99,1 ha, sh 99,1 ha taastatud	SDF-i esitatud 7,5 ha, viia parandus sisse Asuvad Tõrasoo looduskaitsealal, kaitse tagatud	0,99 / 1,04
Sinihelmikakoosl used (6410) KE – jah, LoD – I, LoA – jah	5,4 ha / B 3,5 ha / C	Elupaigatüübi säilitamine 5,4 ha Elupaigatüübi seisundi parendamine 3,5 ha	Võsastumine Kuivendamine	Taastamine ja seejärel hooldamine 8,9 ha	Heas seisus elupaiku on säilinud 8,9 ha, sh 8,9 ha taastatud	Asuvad Tõrasoo looduskaitsealal, kaitse tagatud SDF-is 25,3 ha, vähenemine tingitud varasemast valemäärangust (tüübimuutus)	0,89–0,45 / 1,04

Kaitseväärtus ¹	Seisund ² (pindala/esinduslikkus)	Kaitse eesmärk ³	Mõjutegurid	Meetmed	Oodatav tulemus ⁴	Märkused	Panus üldpindalasse / SDF-i (%) ⁵
Niiskuslembesed kõrgrohostud (6430) KE – jah, LoD – I, LoA – jah	4,5 ha / C	Elupaigatüübi seisundi parendamine 4,5 ha	Võsastumine	Taastamine ja seejärel hooldamine 4,5 ha	Heas seisus elupaiku on säilinud 4,5 ha, sh 4,5 ha taastatud	Asuvad Hundilundi hoiualal, kaitse tagatud	0,23 / 0,25
Lamminiidud (6450) KE – jah, LoD – I, LoA – jah	21,5 ha / B 0,6 ha / C 1,4 ha / teadmata seisundiga	Elupaigatüübi säilitamine 21,5 ha Elupaigatüübi seisundi parendamine 0,6 ha Andmete täpsustamine 1,4 ha	Võsastumine	Hooldamine 3,5 ha Taastamine ja seejärel hooldamine 20 ha Inventuur 1,4 ha	Heas seisus elupaiku on säilinud 24,9 ha, sh 5 ha taastatud ja andmeid on täpsustatud 1,4 ha	Paisumaa hoiualal kaitstud, Tõrasoo looduskaitsealal 0,6 ha C esinduslikkusega alal kaitseta ⁶ Kaitseta on ka 0,1 ha Velise jõe hoiualal (nelja lahustükina, kaitse-eesmärgiks pole otstarbekas lisada)	0,17-0,13 / 0,17
Aas-rebasesaba ja ürt-punanupuga niidud (6510) KE – jah, LoD – I, LoA – jah	45,1 ha / C 5,4 ha / teadmata seisundiga	Elupaigatüübi seisundi parendamine 45,1 ha Andmete täpsustamine 5,4 ha	Võsastumine	Hooldamine 36,3 ha Taastamine ja seejärel hooldamine 14,2 ha Inventuur 5,4 ha	Heas seisus elupaiku on säilinud 50,4 ha, sh 14,2 ha taastatud ja andmeid on täpsustatud 5,4 ha	Paisumaa hoiualal kaitstud, Hundilundi hoiualal kaitseta 0,8 ha suurune C esinduslikkusega ala teiste niiduelupaikade vahel, hooldamata. ⁷	1,26 / 2,29

⁶ Kaitse-eesmärkide täiendamisel võib kaaluda kaitse-eesmärgiks lisamist

⁷ Kaitse-eesmärkide täiendamisel võib kaaluda kaitse-eesmärgiks lisamist

Kaitseväärtus ¹	Seisund ² (pindala/esinduslikkus)	Kaitse eesmärk ³	Mõjutegurid	Meetmed	Oodatav tulemus ⁴	Märkused	Panus üldpindalasse / SDF-i (%) ⁵
						SDF-is 10,9 ha, viia parandus sisse	
Puisniidud (6530*) KE – jah, LoD – I, LoA – jah	2,4 ha / A 3,2 ha / B 0,3 ha / teadmata seisundiga	Elupaigatüübi säilitamine 5,6 ha Andmete täpsustamine 0,3 ha	Võsastumine	Hooldamine 2,4 ha Taastamine ja seejärel hooldamine 3,5 ha Inventuur 0,3 ha	Heas seisus elupaiku on säilinud 5,9 ha, sh 3,5 ha taastatud ja andmeid on täpsustatud 0,3 ha	Asuvad Paisumaa hoiualal, kaitse tagatud SDF-is 11,2 ha, vähenemine tingitud varasemast valemäärangust (tüübimuutus)	0,30–0,15 / 0,30
Puiskarjamaad (9070) KE – jah, LoD – I, LoA – jah	1,7 ha / B	Elupaigatüübi säilitamine 1,7 ha	Võsastumine	Taastamine ja seejärel hooldamine 1,7 ha	Heas seisus elupaiku on säilinud 1,7 ha, sh 1,7 ha taastatud	Asub Paisumaa hoiualal, kaitse tagatud. Eemaldada Tõrasoo LKA kaitse-eesmärkide seast. SDF-is 1,2 ha	0,05 / 0,08
Soolupaigatüübid							
Looduslikus seisundis rabad (7110*) KE – jah, LoD – I, LoA – jah	35,5 ha / B 0,8 ha / C	Elupaigatüübi säilitamine 35,5 ha Elupaigatüübi seisundi parendamine 0,8 ha	Kuivendusmõju	Veerežiimi taastamine	Heas seisus elupaiku on säilinud 36,3 ha, sh 0,8 ha taastatud	Asub Tõrasoo looduskaitsealal, B esinduslikkusega ala Kose SKV-s 2020. a. inventuuri kohaselt „elupaiga seisundi ja esinduslikkuse parandamiseks on	0,03 / 0,03

Kaitseväärtus ¹	Seisund ² (pindala/esind uslikkus)	Kaitse eesmärk ³	Mõjutegurid	Meetmed	Oodatav tulemus ⁴	Märkused	Panus üldpindalasse / SDF-i (%) ⁵
						vajalikud veerežiimi taastamistööd SDF-is 46,5 ha, vähenemine tingitud varasemast valemäärangust (tüübimuutus – alal on tegelikult 7120, raba rikkumine toimus juba vähemalt 24 a tagasi)	
Rikutud kuid taastumisvõimelis ed rabad (7120) KE – jah, LoD – I, LoA – jah	11,7 ha / B	11,7 ha elupaigatüübi teisenemine looduslikus seisundis rabadeks (7110*)	Kuivendusmõju	Veerežiimi taastamine	Elupaigatüüpi ei esine Sõltuvalt asukohast on 11,7 ha kujunemas elupaigatüübiks 7110*	SDF-is 20,4 ha Asub Tõrasoo looduskaitsealal Kose SKV-s	0,07–0,04 / 0,53
Siirde- ja õõtsiksood (7140) KE – jah/ei, LoD – I, LoA – jah	5 ha / B 17,2 ha / teadmata seisundiga	Elupaigatüübi säilitamine 5 ha Andmete täpsustamine 17,2 ha	Kuivendusmõju Info puudumine	Looduslikule arengule jätmise Inventuur	Heas seisus elupaiku on säilinud 22,2 ha, sh andmeid on täpsustatud 17,2 ha	5 ha kaitstud Tõrasoo looduskaitsealal, 17,2 ha kaitseta Ellu metsise püsielupaigas, millest ainult 3,8 ha on SKV-s Kuivenduskraavide sulgemise vajadus selgub inventuuri järgselt	0,06 / 0,07

Kaitseväärtus ¹	Seisund ² (pindala/esind uslikkus)	Kaitse eesmärk ³	Mõjutegurid	Meetmed	Oodatav tulemus ⁴	Märkused	Panus üldpindalasse / SDF-i (%) ⁵
						SDF-is 23,9 ha, vähenemine tingitud inventuurijärgsest elupaigapiiri korrigeerimisest	
Nokkheinakooslused (7150) KE – ei, LoD – I, LoA – jah	Teadmata seisundiga					SDF-is 0 ha Kuulub rabade (7110*) koosseisu, eraldi ei käsitleta	
Liigirikkad madalsood (7230) KE – jah, LoD – I, LoA – jah	768,1 ha / B 205,7 ha / C	Elupaigatüübi säilitamine 768,1 ha Elupaigatüübi seisundi parendamine 205,7 ha	Kuivendusmõju	Looduslikule arengule jätmise Veerežiimi taastamistööd	Heas seisus elupaiku on säilinud 973,8 ha, sh 205,7 ha taastatud	Asub Tõrasoo looduskaitsealal nii PV-s kui SKV-s SDF-is 966,9 ha	3,67 / 5,66
Metsaelupaigatüübid							
Vanad loodusmetsad (9010*) KE – jah, LoD – I, LoA – jah	24,6 ha / A 239,1 ha / B 445,7 ha / C 642,7 ha / p 68,8 ha / teadmata seisundiga	Elupaigatüübi säilitamine 263,7 ha Elupaigatüübi seisundi parendamine 445,7 ha Andmete täpsustamine 68,8 ha Kujunemise potentsiaal 642,7 ha	Kuivendusmõju Metsaraie Ebasobiv kaitsekord	Looduslikule arengule jätmise 3,2 ha Kaitsekorra muutmine Inventuur 68,8 ha	Heas seisus elupaiku on säilinud 778,2 ha, sh 445,7 ha taastunud ja 68,8 ha andmed täpsustatud	SDF-is 251,2 ha, viia parandus sisse PEP-ides pole kaitse tagatud (metsad asuvad ka PV-s)	1,11 / 1,34

Kaitseväärtus ¹	Seisund ² (pindala/esinduslikkus)	Kaitse eesmärk ³	Mõjutegurid	Meetmed	Oodatav tulemus ⁴	Märkused	Panus üldpindalasse / SDF-i (%) ⁵
Vanad laialehised metsad (9020*) KE – jah, LoD – I, LoA – jah	4,1 ha / A 3,1 ha / B 3,6 / p	Elupaigatüübi säilitamine 7,1 ha Kujunemise potentsiaal 3,6 ha			Heas seisus elupaiku on säilinud 7,2 ha Kujunemise potentsiaal 2,8 ha 3,6- st	SDF-is 49,5, vähenemine tingitud varasemast valemäärangust (tüübimuutus – uue inventuuri kohaselt 9010*) A ja B esinduslikkusega mets asub SKV-s ja HA-1 ehk kaitstud. Ka p esinduslikkusega metsast asub 2,8 ha SKV-s.	0,10 / 0,10
Rohunditerikkad kuusikud (9050) KE – jah, LoD – I, LoA – jah	4,8 ha / A 40,9 ha / B 10,4 ha / C 9,6 ha / teadmata seisundiga 3,5 ha / p	Elupaigatüübi säilitamine 45,7 ha Elupaigatüübi seisundi parendamine 13,9 ha (C ja p) Andmete täpsustamine 9,6 ha	Ebasobiv kaitsekord	Looduslikule arengule jätmise 13,9 ha Inventuur 9,6 ha Kaitsekorra muutmine	Heas seisus elupaiku on säilinud 69,2 ha, sh 13,9 ha taastunud ja 9,6 ha andmed täpsustatud	SDF-is 69,6 ha, mistõttu tuleb SKV-s asuvate p esinduslikkusega elupaikadega arvestada Ellu metsise PEPis pole PV-s 5,5 ha-l kaitse tagatud	0,78 / 0,94
Soostuvad ja soo- lehtmetsad (9080*) KE – jah, LoD – I, LoA – jah	20,7 ha / B 19,3 ha / C 34 ha / teadmata seisundiga 38,8 ha / p	Elupaigatüübi säilitamine 20,7 ha Elupaigatüübi seisundi parendamine 54,9 ha Andmete täpsustamine 34 ha	Kuivendusmõju Ebasobiv kaitsekord	Looduslikule arengule jätmise 54,9 ha Inventuur 34 ha Kaitsekorra muutmine	Heas seisus elupaiku on säilinud 88,9 ha, sh 54,9 ha taastunud ja andmed on täpsustatud 34 ha Kujunemise potentsiaal 3,2 ha	SDF-is 172,8 ha, vähenemine tingitud varasemast valemäärangust (tüübimuutus) P esinduslikkusega elupaigast asub	0,25–0,22 / 0,24

Kaitseväärtus ¹	Seisund ² (pindala/esind uslikkus)	Kaitse eesmärk ³	Mõjutegurid	Meetmed	Oodatav tulemus ⁴	Märkused	Panus üldpindalasse / SDF-i (%) ⁵
						35,6 ha SKV-s, arvestada eesmärkide sekka Ellu ja Nõlva metsiste PEPides pole PV-sse jääval 21,1 ha-l kaitse tagatud	
Siirdesoo- ja rabametsad (91D0*) KE – jah, LoD – I, LoA – jah	6,1 ha / A 220,6 ha / B 180,1 ha / C 22,1 ha / teadmata seisundiga 39,1 ha / p	Elupaigatüübi säilitamine 226,7 ha Elupaigatüübi seisundi parendamine 180,1 ha Andmete täpsustamine 22,1 ha	Kuivendusmõju Ebasobiv kaitsekord	Looduslikule arengule jätmise 180,1 ha Kaitsekorra muutmine	Heas seisus elupaiku on säilinud 428,9 ha, sh taastunud 180,1 ha ja andmed on täpsustatud 34 ha Kujunemise potentsiaal 39,1 ha	SDF-is 241,2 ha, viia parandus sisse Nõlva ja Ellu metsiste PEPides pole PV-sse jääval 9 ha-l kaitse tagatud	0,97–0,86 / 1,09

Tabel 2. Salavalge-Tõrasoo loodusala kaitseväärtuste koondtabel (liigid)

Kaitseväärtus	Seisund	Kaitse eesmärk	Mõjutegurid	Meetmed	Oodatav tulemus	Märkused
Natura eesmärgid						
Püst-linalehik (<i>Thesium ebracteatum</i>) LKS – II, KE – ei, LoA – jah, LoD – II	8697 taime 42,4 ha-l	Liigile sobilike kasvukohtade pindala on kokku vähemalt 42,4 ha, arvukusega vähemalt 8697 taime	Kaitse puudumine Võsastumine	Lisada Tõrasoo LKA ja Hundilundi HA kaitse-eesmärgiks Kasvukohtade hooldus 42,4 ha	Kasvukoha säilimine 42,4 ha arvukusega vähemalt 8697 taime	EELISesse kantud 30 leiukohta, kahes neist arvukuse hinnang puudub Hooldamine PLK hoolduse raames/Hooldamine liigitegevuskava järgi
Eesti soojumikas (<i>Saussurea alpina ssp. esthonica</i>) LKS – II, KE – jah, LoA – jah, LoD – II	Vähemalt 1000 taime 788,4 ha-l	Liigile sobilike kasvukohtade pindala on kokku vähemalt 788,4 ha, arvukusega vähemalt 1000 taime	Kuivendumõju Võsastumine	Säilitada kasvuala looduslikku veerežiimi Poollooduslikel kasvukohtadel hooldus 6,5 ha	Kasvukoha säilimine 788,4 ha arvukusega vähemalt 1000 taime	EELISesse kantud 26 leiukohta, arvukuse hinnang vaid neljal – kahes kohas 1 taim, ühes 10 võsu ja ühes 100 kogumikku Niidul olevate kasvukohtade hooldamine PLK hoolduse raames
Siseriiklikud eesmärgid (kaitsealuste loodusobjektide alusel)						
Kaunis kuldking (<i>Cypripedium calceolus</i>) LKS – II, KE – jah (Tõrasoo LKA), LoA – ei, LoD – II	1166 taime 21,8 ha-l	Liigile sobilike kasvukohtade pindala on kokku vähemalt 21,8 ha, arvukusega vähemalt 1166 taime	Võsastumine	Poollooduslikel kasvukohtadel hooldus 0,5 ha	Kasvukoha säilimine 21,8 ha arvukusega vähemalt 1166 taime	Hooldamine PLK hoolduse raames/Hooldamine liigitegevuskava järgi Suurem osa leiukohtadest on metsas

Metsis (<i>Tetrao urogallus</i>) LKS – II, KE – jah (Tõrasoo LKA), LiD – I, IIB ja IIBB, LoA – ei	4 kukke (Kosesoo leiukoht) ⁸ elupaigapindalaga 608,3 ha 9 kukke (Tõrasoo leiukoht) ⁹ elupaigapindalaga 182,7 ha	Sobiliku elupaiga säilimine 791 ha-l Mängus osaleb vähemalt 13 kukke	Kuivenduse mõjul toimuv elupaiga kvaliteedi langus Metsaraie	Kaitsekorra muutmine (mängupaiga määramine kogu ulatuses SKV-sse) Veerežiimi taastamine	13 kukke Sobilikku elupaika on säilinud 791 ha	Veerežiimi taastamine soode taastamise raames Kosesoo elupaik osaliselt PV-s ja osaliselt kaitseta, Kosesoo kaks mängupaika suures osas SKV-s Tõrasoo elupaik suures osas SKV-s, mängupaik täielikult SKV-s
Metsis (<i>Tetrao urogallus</i>) LKS – II, KE – jah (Ellu metsise PEP), LiD – I, IIB ja IIBB, LoA – ei	1 kukk Kohtru mängupaigas, 0 kukke Vana-Nurtu mängupaigas ¹⁰ elupaigapindalade ga 508,2 ha	Sobiliku elupaiga säilimine 508,2 ha-l Mängus osaleb vähemalt 1 kukk	Kuivenduse mõjul toimuv elupaiga kvaliteedi langus Metsaraie	Kaitsekorra muutmine (PEP-i määramine kogu ulatuses SKV-sse) Looduslik areng	1 kukk Sobilikku elupaika on säilinud 508,2 ha	Langev arvukuse trend PV-sse jääb 283 ha elupaikadest Mänguala kattub suures osas SKV-ga (mängualad kokku 222 ha, SKV 225,2 ha) Kogu PEP kaetud kuivendusvõrgustikuga
Metsis (<i>Tetrao urogallus</i>) LKS – II, KE – jah (Nõlva metsise PEP), LiD – I, IIB ja IIBB, LoA – ei	0 kukke ¹¹	Sobiliku elupaiga säilimine 228 ha-l	Kuivenduse mõjul toimuv elupaiga kvaliteedi langus Metsaraie	Kaitsekorra muutmine (PEP-i määramine kogu ulatuses SKV-sse) Looduslik areng	Sobilikku elupaika on säilinud 228 ha	Langev arvukuse trend PV-sse jääb 96,1 ha elupaika Mänguala kattub suures osas SKV-ga (mänguala 134,7 ha, SKV 133,8 ha) SKV-s asub ka kanakulli pesitsusterritoorium (10,5 ha) koos pesapuuga

⁸ 2021. a. seireandmed

⁹ 2017. a. seireandmed

¹⁰ 2023. a. seireandmed

¹¹ 2020. a. seireandmed

						Kogu PEP kaetud kuivendusvõrgustikuga
Metsis (<i>Tetrao urogallus</i>) LKS – II, KE – jah (Ahekõnnu metsise PEP), LiD – I, IIB ja IIIB, LoA – ei	1–2 kukke ¹² elupaigapindalaga 241,6 ha	Sobiliku elupaiga säilimine 241,6 ha Mängus osaleb vähemalt 1 kukk	Kuivenduse mõjul toimuv elupaiga kvaliteedi langus Metsaraie Kaitseta ala 38 ha	PEP-i piiride korrigeerimine Looduslik areng	Sobilikku elupaika on säilinud 241,6 ha	Kolmandik mängualast jääb PEP-i territooriumilt välja, teine kolmandik PV-s Langev arvukuse trend Kogu PEP kaetud kuivendusvõrgustikuga
Must-toonekurg (<i>Ciconia nigra</i>) LKS – I, KE – jah (Vastja must- toonekure PEP), LiD – I, LoA – ei	Pesapuu asustamata ¹³	Sobiliku sigimisaiga säilimine 10 ha ¹⁴	Kuivenduse mõjul toimuv elupaiga kvaliteedi langus	Looduslik areng	Sobilikku sigimisaika on säilinud 10 ha	Pesa ehitati 2022. a, pesa oli asustatud, kuid pesitsemist ei toimunud Kogu PEP kaetud kuivendusvõrgustikuga Asub Ahekõnnu metsise PEP-i sees
Kroonliudik (<i>Sarcosphaera coronaria</i>) LKS – II, KE – jah (Kose nõmm kroonliudiku PEP), LoD – ei, LoA – ei	0 isendit ¹⁵	Sobiliku kasvukohta säilimine 1,8 ha-l			Sobilikku kasvukohta on säilinud 1,8 ha	Viimati leitud alal 2004. a. Asub Tõrasoo LKA sees VEP nr.153001 (ei ole kehtivat lepingut)

¹² 2019. a. seireandmed

¹³ 2023. a. seireandmed

¹⁴ Must-toonekure PEP-i suurus, pesapuu ja suurem osa tegelikust sigimisaigast asub Ahekõnnu metsise PEP-i SKV-s.

¹⁵ 2020. a. seireandmed

3. KAVANDATAVAD KAITSEKORRALDUSLIKUD TEGEVUSED

Vajalike tegevuste tabelisse (tabel 4) on koondatud tööd, mis on vajalikud kaitse eesmärkide saavutamiseks, tabelit võidakse tulevikus täiendada.

Tabelis on tegevused jaotatud vastavalt tegevuse olulisusele järgmistesse prioriteetsusklassidesse:

- 1) esimene prioriteet – hädavajalik tegevus, milleta kaitse eesmärkide täitmine planeeritavas ajavahemikus on võimatu, see on kaitseväärtuste säilimisele ja toimiva ohuteguri kõrvaldamisele suunatud tegevus (taastamine, taasloomine); kaitsekorralduse tulemuslikkuse hindamiseks vajalik tegevus (inventeerimine);
- 2) teine prioriteet – vajalik tegevus, mis on suunatud väärtuste taastamisele ja potentsiaalsete ohutegurite kõrvaldamisele;
- 3) kolmas prioriteet – soovituslik tegevus ehk tegevus, mis aitab kaudselt kaasa väärtuste säilimisele ja taastamisele ning ohutegurite kõrvaldamisele (infotahvliid, külastustaristu).

Tabel 4. Vajalikud tegevused aastaks 2033

Jrk	Tegevuse nimetus	Maht	Tegevuse tüüp	Korraldaja	Prioriteet	Ajagraafik
Inventuurid, seired, uuringud						
1	Elupaigatüüpide andmete täpsustamine (jõed ja ojad)	5,8 ha	Inventuur	KeA	I	2030 ¹⁶
2	Elupaigatüüpide andmete täpsustamine (PLKd)	7,7 ha	Inventuur	KeA	I	2030
3	Elupaigatüüpide andmete täpsustamine (sood)	17,2 ha	Inventuur	KeA	I	2030
4	Elupaigatüüpide andmete täpsustamine (metsad)	134,5 ha	Inventuur	KeA	I	2030
Hooldus, taastamine ja ohjamine						
5	Kuivad niidud lubjarikkal mullal hooldamine	0 ha + 18 ha	Koosluse hooldustöö	KeA/MO	I	Igal aastal
6	Kuivad niidud lubjarikkal mullal hooldamine	0 ha +5,6 ha	Koosluse hooldustöö	RMK	I	Igal aastal
7	Kuivad niidud lubjarikkal mullal taastamine	18 ha	Koosluse taastamistöö	KeA/MO	I	2025

¹⁶ Elupaigatüüpide andmed peavad olema täpsustunud aastaks 2030.

8	Kuivad niidud lubjarikkal mullal taastamine	5,6 ha	Koosluse taastamistöö	RMK	I	2025
9	Liigirikkad niidud lubjavaesel mullal hooldamine	18,7 ha + 7 ha	Koosluse hooldustöö	KeA/MO	I	Igal aastal
10	Liigirikkad niidud lubjavaesel mullal taastamine	7 ha	Koosluse taastamistöö	KeA/MO	I	2025
11	Lood (alvarid) hooldamine	0 ha + 3,8 ha	Koosluse hooldustöö	KeA/MO	I	Igal aastal
12	Lood (alvarid) hooldamine	0 ha + 95,8 ha	Koosluse hooldustöö	RMK	I	Igal aastal
13	Lood (alvarid) taastamine	3,8 ha	Koosluse taastamistöö	KeA/MO	I	2025
14	Lood (alvarid) taastamine	95,8 ha	Koosluse taastamistöö	RMK	I	2025
15	Sinihelmikakooslused hooldamine	0 ha + 4 ha	Koosluse hooldustöö	KeA/MO	I	Igal aastal
16	Sinihelmikakooslused hooldamine	0 ha + 4,9 ha	Koosluse hooldustöö	RMK	I	Igal aastal
17	Sinihelmikakooslused taastamine	4 ha	Koosluse taastamistöö	KeA/MO	I	2025
18	Sinihelmikakooslused taastamine	4,9 ha	Koosluse taastamistöö	RMK	I	2025
19	Niiskuslembesed kõrgrohustud hooldamine	0 ha + 4,5 ha	Koosluse hooldustöö	KeA/MO	I	Igal aastal
20	Niiskuslembesed kõrgrohustud taastamine	4,5 ha	Koosluse taastamistöö	KeA/MO	I	2025
21	Lamminiidud hooldamine	1,6 ha + 7,8 ha	Koosluse hooldustöö	KeA/MO	I	Igal aastal
22	Lamminiidud hooldamine	2,3 ha + 12 ha	Koosluse hooldustöö	RMK	I	Igal aastal
23	Lamminiidud taastamine	7,8 ha	Koosluse taastamistöö	KeA/MO	I	2025
24	Lamminiidud taastamine	12 ha	Koosluse taastamistöö	RMK	I	2025
25		36,3 ha	Koosluse hooldustöö	KeA/MO	I	Igal aastal

	Aas-rebasesaba ja ürt-punanupuga niitude hooldamine	+ 14,2 ha				
26	Aas-rebasesaba ja ürt-punanupuga niitude taastamine	14,2 ha	Koosluse taastamistöö	KeA/MO	I	2025
27	Puisniitude hooldamine	2,4 ha + 3,5 ha	Koosluse hooldustöö	KeA/MO	I	Igal aastal
28	Puisniitude taastamine	3,5 ha	Koosluse taastamistöö	KeA/MO	I	2025
29	Puiskarjamaade hooldamine	0 ha + 1,2 ha	Koosluse hooldustöö	KeA/MO	I	Igal aastal
30	Puiskarjamaade hooldamine	0 ha + 0,5 ha	Koosluse hooldustöö	RMK	I	Igal aastal
31	Puiskarjamaade taastamine	1,2 ha	Koosluse taastamistöö	KeA/MO	I	2025
32	Puiskarjamaade taastamine	0,5 ha	Koosluse taastamistöö	RMK	I	2025
33	Looduslikus seisundis rabad, rikutud kuid taastumisvõimelised rabad, liigirikkad madalsood – loodusliku veerežiimi taastamine	253,7 ha	Koosluse taastamistöö	RMK	I	2050
34	Vanad loodusmetsad (9010*) seisundi parendamine	445,7 ha	Koosluse seisundi parendamine läbi loodusliku arengu	KeA	I	2050 ¹⁷
35	Rohunditerikkad kuusikud (9050) seisundi parendamine	13,9 ha	Koosluse seisundi parendamine läbi loodusliku arengu	KeA	I	2050

¹⁷ Oodatav tulemus seatakse aastaks 2050 ja tulemuslikkust hinnatakse iga 10 aasta tagant.

36	Soostuvad ja soo-lehtmetsad (9080*) seisundi parendamine	54,9 ha	Koosluse seisundi parendamine läbi loodusliku arengu	KeA	I	2050
37	Siirdesoo- ja rabametsad (91D0*) seisundi parendamine	180,1 ha	Koosluse seisundi parendamine läbi loodusliku arengu	KeA	I	2050
Taristu						
38	Tähiste hooldamine	9 keskmist tähist	Kaitsealuste objektide tähistamine, tähiste hooldamine	RMK	III	Igal aastal
Kavad, eeskirjad						
39	Kaitsekorralduskava andmete üle vaatamine ja vajadusel uuendamine		Tegevuskava	KeA	I	1 kord kümne aasta jooksul
40	Kaitsekorralduskava tulemuslikkuse hindamine		Tegevuskava	KeA	I	1 kord kümne aasta jooksul
41	Kaitsekorra ja kaitse-eesmärkide muutmine		Kaitsekorra muutmine	KeA	I	2025

3.1. Koosluste hooldamis- ja taastamistööd

Aastal 2022 oli Salavalge-Tõrasoo loodusala hoolduses olevaid (makstakse hooldustoetust) poollooduslikke kooslusi 51,2 ha, sealhulgas niidetud 32,1 ha ja karjatatud 19,1 ha. Esimese prioriteedi töödena on vajalik hetkel majandamisest välja jäävate koosluste hooldusesse võtmine. Aastaks 2025 peavad maaomanikud koostöös KeA-ga taastama 18 ha elupaika kuivad niidud lubjarikkal mullal, 7 ha liigirikkaid niite lubjavaesel mullal, 3,8 ha alvareid, 4 ha sinihelmikakoosluseid, 4,5 ha niiskuslembelisi kõrgrohustuid, 7,8 ha lamminiite, 14,2 ha aas-rebasesaba ja ürt-punanupuga niite, 3,5 ha puisniite ja 1,2 ha puiskarjamaid. Riigimaale jäävaid poollooduslikke kooslusi peab aastaks 2025 taastama RMK. Lisaks on esimese prioriteedi töö igal aastal hooldada kõiki loodusalale jäävaid poollooduslikke kooslusi. Riigimaadel on hooldajaks RMK, eramaadel toimub hooldus maaomaniku ja KeA koostöös.

3.2. Külastuskorraldus

Salavalge-Tõrasoo loodusala külastavad peamiselt kohalikud elanikud. Alal ei asu ühtegi tähistatud matkarada ega külastustaristut.

3.3. Hoiuala piiritähiste uuendamine ja täiendavate tähiste paigaldamine

Tõrasoo looduskaitsealale on paigaldatud kolm ja Paisumaa hoiualale kuus keskmise suurusega tähist. Lisaks asub Tõrasoo looduskaitseala lõunapoolseimal lahustükil infotahvel. Tähiste hooldus – lõhutud/rikud piiritähiste asendamine toimub jooksvalt vastavalt vajadusele. Olemasolevate tähiste asukohad on nähtavad külastustaristu virtuaalkontoris (haldusalisine töökeskkond). Tähiste paigaldamine ja hooldamine on II prioriteedi töö, mida korraldab Riigimetsa Majandamise Keskus.

KASUTATUD ANDMEALLIKAD

- Helm, A. (2019). *Eesti p randkooslused: loopealsed ja kadastikud.  levaade elurikkusest ja v artustest ning juhend hooldamiseks ja taastamiseks. Keskkonnaameti tellimusel koostatud juhendmaterjal*. Tartu: Nordic Botanical O .
- Helm, A., Kalamees, R., Kukk, T., Mesipuu, M., & Roosalu te, E. (2010). *Juhend loodusdirektiivi I lisa pool-looduslike elupaigat  pide seisundi hindamiseks*. Tartu: P randkoosluste Kaitse  hing.
- Keskkonnaamet. (2018) Must-toonekure (*Ciconia nigra*) kaitse tegevuskava
- Keskkonnaamet. (2021). *P randniitude tegevuskava*.
- Kull, T., Leht, M. (2024). P st-linalehiku (*Thesium ebracteatum* Hayne) kaitse tegevuskava. Keskkonnaamet
- Kull, T., Sarv, A. (2015) Kauni kuldkinga (*Cypripedium calceolus*) kaitse tegevuskava. Keskkonnaamet.
- Lotman, S., & Rannap, R. (2020). *Rannaniitude hoolduskava*. Penij e: P randkoosluste Kaitse  hing.
- Mesipuu, M. (2020). *Aru- ja soostunud niitude hoolduskava*. Tartu: P randkoosluste Kaitse  hing.
- Metsoja, J.-A. (2020). *Luhtade hoolduskava*. Tartu: P randkoosluste Kaitse  hing.
- MT  Kotkaklubi. (2016). Kotkad ja must-toonekurg 2016. aasta aruanne. *Riikliku keskkonnaseire eluslooduse mitmekesisuse ja maastike seire programm*.
- Paal, J. (2004). *Euroopas v artustatud elupaigad Eestis*. Tallinn: AS Kirjastus Ilo ja tr kikoda Ilo Print.
- Paal, J. (2007). *Loodusdirektiivi elupaigat  pide k siraamat*. Tallinn: Auratr kk.
- Pajula, R., & Ilomets, M. (2012). *Juhend loodusdirektiivi I lisa soo-elupaigat  pide seisundi hindamiseks*. Tallinn: MT  Eesti M rgalade  hing.
- Palo, A. (2018). *Loodusdirektiivi metsaelupaikade inventeerimise juhend*. Tartu.
- Randla, T., Ojaste, I., Viht, E., Tammek nd, I., Leivits, M., Leivits, A., Nellis, R. (2015). Metsise (*Tetrao urogallus*) kaitse tegevuskava.
- Roosaluste, E. (2019). *Puisniitude ja puiskarjamaade hoolduskava*. Tartu.
- Sell, I. (2014). Kroonliudiku (*Sarcosphaera coronaria*) kaitse tegevuskava eeln u.