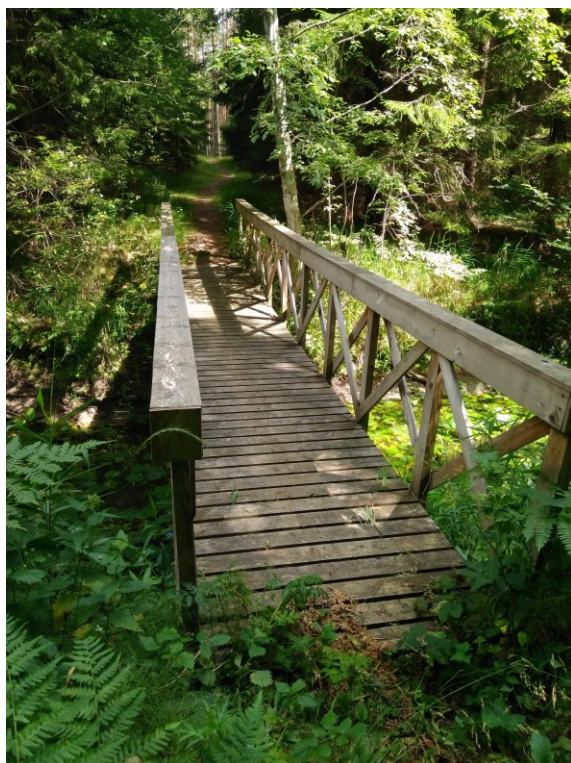


Kolga looduskaitseala kaitsekorralduskava 2018-2027



Keskkonnaamet 2017

Sisukord

1. Sissejuhatus.....	5
1.1. Ala iseloomustus.....	5
1.2. Maakasutus	6
1.3. Huvigrupid.....	7
1.4. Kaitsekord.....	7
1.5. Uuritus.....	8
1.5.1. Läbiviidud inventuurid ja uuringud	8
1.5.2. Riiklik seire.....	8
2. Väärtused ja kaitse-eesmärgid	9
2.1. Elustik	9
2.1.1. Taimed	10
2.1.1.1. Mets-vareskold (<i>Diphysium complanatum</i>).....	10
2.1.2. Kalad.....	10
2.1.2.1. Jõesilm (<i>Lampetra fluviatilis</i>).....	10
2.1.2.2. Hink (<i>Cobitis taenia</i>)	11
2.1.3. Loomad	11
2.1.3.1. Kivisisalik (<i>Lacerta agilis</i>)	11
2.1.3.2. Merikotkas (<i>Haliaeetus albicilla</i>).....	12
2.1.3.3. Kassikakk (<i>Bubo bubo</i>).....	12
2.1.3.4. Must-toonekurg (<i>Ciconia nigra</i>).....	12
2.1.3.5. Jäälind (<i>Alcedo Atthis</i>)	13
2.1.3.6. Laanerähn (<i>Picoides tridactylus</i>)	13
2.2. Kooslused.....	15
2.2.1. Veekogud	16
2.2.1.1. Jõed ja ojad (3260).....	16
2.2.2. Liivikud.....	16
2.2.2.1. Liivikud (2330)	16
2.2.3. Metsad.....	17
2.2.3.1. Metsastunud luited (2180)	17
2.2.3.2. Vanad loodusmetsad (9010*)	17
2.2.3.3. Soostuvad ja soo-lehtmetsad (9080*)	18
2.2.3.4. Laialehised lammimetsad (91F0).....	18
2.2.3.5. Siirdesoo- ja rabametsad (91D0*)	19
3. Ala ja selle väärtuste tutvustamine ning külastuskorraldus	20
4. Kavandatavad kaitsekorralduslikud tegevused ja eelarve.....	21
4.1. Tegevuste kirjeldus	21
4.1.1. Puhketaristu hooldamine.....	21
4.1.2. Tähistamine.....	21
4.1.3. Kaitsekorralduskava vahehindamine ja uue kava koostamine.....	22
4.1.4. Kaitse-eeskirja muutmine	22
4.2. Eelarve	23

5. Kaitsekorralduse tulemislikkuse hindamine	24
Kasutatud kirjandus	25
LISAD.....	26
Lisa 1. Kolga looduskaitseala kaitse-eeskiri.....	27
Lisa 2. Väärtuste koondtabel.....	31
Lisa 3. Avalikustamise materjalid.....	32

Vastavalt looduskaitseaduse §-le 25 on kaitsekorralduskava kaitstavate loodusobjektide alapõhise kaitse korraldamise aluseks. Kaitsekorralduskava annab soovitusel kaitseala valitsejale kaitse-eesmärkide saavutamise parimatest viisidest, kuid ei loo õigusi ega kohustusi kolmandatele isikutele.

Kaitsekorralduskava kinnitab Keskkonnaameti peadirektor. Teave kaitsekorralduskava kinnitamise kohta avalikustatakse Keskkonnaameti kodulehel.

Käesoleva Kolga looduskaitseala kaitsekorralduskava (edaspidi ka KKK) eesmärk on:

- anda lühike ülevaade kaitstavast alast (edaspidi ala) – selle kaitsekorrast, kaitse-eesmärkidest, rahvusvahelisest staatusest, maakasutusest, huvigruppidest ning alal läbiviidavast riiklikust seirest;
- analüüsida ala eesmärke ning anda hinnang iga põhiväärtuseks oleva liigi, elupaiga vms väärtuse seisundile;
- arvestades alale seatud eesmärke määrata mõõdetavad kaitse-eesmärgid ja kaitsekorralduse oodatavad tulemused kaitsekorraldusperioodi lõpuks ning 30 aasta perspektiivis;
- anda ülevaade peamistest väärtusi mõjutavatest teguritest, kirjeldada kaitseks vajalikke meetmeid koos oodatavate tulemustega;
- määrata põhiväärtuste säilimisele, taastamisele ja tutvustamisele suunatud kaitsekorralduslike tegevuste elluviimise plaan koos tööde mahu, koha, ulatuse kirjelduse ja orienteeruva maksumusega;
- luua alusdokument kaitseala kaitsekorralduslike tööde elluviimiseks ja rahastamiseks.

Kava koostas Keskkonnaameti kaitse planeerimise büroo spetsialist Marja-Liisa Meriste (tel: 53007063, e-post: Marja-Liisa.Meriste@keskkonnaamet.ee)

1. Sissejuhatus

1.1. Ala iseloomustus

Kolga looduskaitseala (KLO1000271)¹ asub Pärnumaa loodeosas Lääneranna vallas, Õhu, Maade ja Kulli külas.

Geograafiliselt asub kaitseala Lääne-Eesti madalikul, osaliselt moreenil ning osaliselt Balti jääpaisjärve ja Antsülusjärve setetest moodustunud düünidel. Aluspõhja moodustavad siluri ajastu kivimid, pinnakatte moodustavad valdavalt leede- ja leetunud liivmullad, kuid leidub ka liiv-, saviliiv, liivsavi ja mitmekihilise lõimisega muldi.

Kaitseala läbib Vaiste lahte suubuv kõrgete liivakallastega looduslikus sängis Kolga oja. Kolga luited on Eesti Ürglooduse Raamatu järgi tunnistatud üleriigilise tähtsusega loodusmälestiseks.

Kolga looduskaitseala metsakooslusi iseloomustavalt valdavalt luiteliivadele kujunenud nõmme ja palumetsad. Ala edelaosas on madalamatel aladel, niisketel muldadel kasvavad kuuse enamusega segametsad ning kinnikasvanud rohumaad. Kolga osa kaldal leidub allikalisi kohti ja lammimetsa fragmente. Varem on siinsetes metsades tehtud lageraiet ja istutatud seejärel uut metsa, nii vahelduvad rohkete jämedate kuivanud tüvede ja lamapuiduga väga väärtuslikud loodusmetsad kultuurpuistutega. Piirkonna metsad on väga tuleohtlikud ja mitmes kohas on puistutes näha metsatulekahju jälgi (koost Kalda, T.).

Kolga looduskaitseala on moodustatud Pärnu Maakonnavalitsuse 12.07.1991 a määrusega nr 319 kaitse alla võetud kaitseala "Kolga oja ja luited" baasil. Looduskaitseala on loodud luitemetsade säilitamiseks, endiste rannamoodustiste, kaitsealuste liikide ja nende elupaikade, loodusliku oja ning metsaökosüsteemide ja bioloogilise mitmekesisuse kaitseks. Kolga looduskaitseala kaitse-eeskiri kehtib praegusel kujul 30. märtsil 2006 kehtestatud Vabariigi Valitsuse määruse nr 87 „Kolga looduskaitseala kaitse-eeskiri“ alusel. Kolga puhul on eelkõige tegemist metsaelupaigatüüpide kaitsealaga, eesmärkideks on seatud metsastunud luited (2180), vanad loodusmetsad (9010*)², soostuvad ja soo-lehtmetsad (9080*) ning laialehised lammimetsad (91F0*) (lisa 1). Kolga looduskaitseala piirid kattuvad, rahvusvahelise Natura 2000 võrgustiku osa, Kolga loodusala (EE0040318).

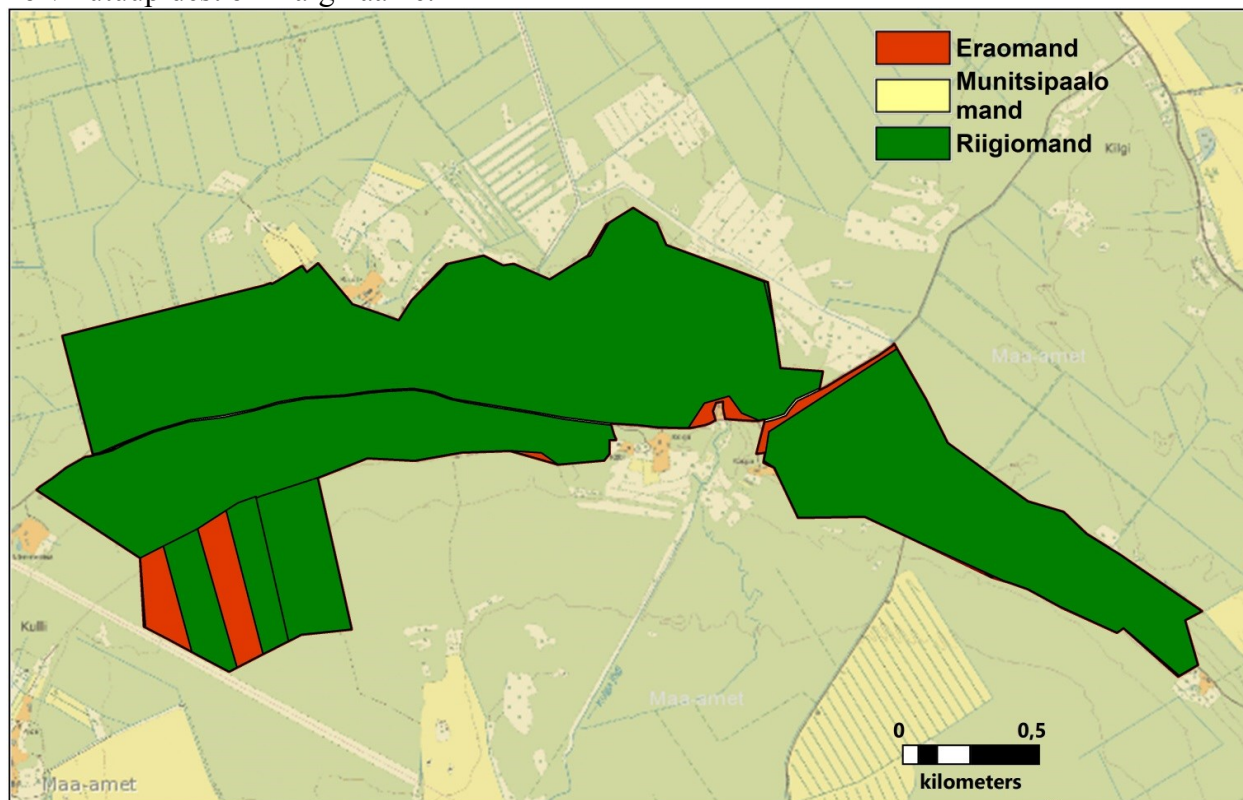
¹ Kaitstava loodusobjekti kood

² Elupaigatüübi kood vastab Natura 2000 koodile, tärn (*) tähistab esmatähtsaid elupaigatüüpe

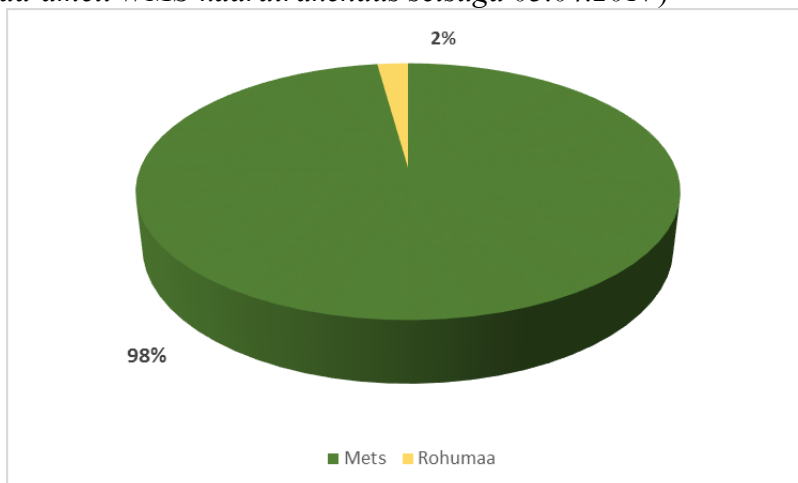
1.2. Maakasutus

Valdava osa kaitsealast on riigiomandis 95% (7 katastriüksust, joonis 1). Kaitsealal on eraomandis on 4,5% (29 katastriüksust) ja munitsipaalomandis 0,5% (Kulli-Kolga-Kilgi maanteelõik).

Kaitseala on kaetud metsaga (joonis 2), vaid 2% alast on lage (liivalaigud). Kolga jõe osakaal kõlvikutüüpidest on marginaalne.



Joonis 1. Kaitsealuse maa jagunemine omandivormi põhjal (aluskaart: Eesti Põhikaart, Katastrikaart, Maa-ameti WMS-kaardirakendus seisuga 03.04.2017)



Joonis 2. Kaitsealal levivad kõlvikutüübid Eesti Topograafilise Andmekogu (2017) andmete põhjal

1.3. Huvigrupid

Keskkonnaamet – hoiuala ja looduskaitseala valitseja. Keskkonnaameti eesmärk on tagada ala eesmärkideks olevate liikide ja loodusdirektiivi elupaikade soodne seisund.

Riigimetsa Majandamise Keskus – praktiliste looduskaitsetööde teostamine riigimaadel ja ala külastuse korraldamine kaitseala väärtuste soodsa seisundi säilitamiseks ning tutvustamiseks

Kohalikud elanikud ja kaitsealale jääva eramaa omanikud – pääs kaitsealale, korilus, majandustegevus, võimalikult väike tegevusvabaduse piiramine

Kohalikud omavalitsused – ala populaarse turismiobjektina säilimine, meeldiva elukeskkonna tagamine

Kohalik jahiselts – jahipidamine, ulukihoole

Külastajad – külastuse taristu korrasolek, ligipääsetavus, vaatamisväärsuste esinduslikkus, koriluse võimalikkus

Turismiettevõtjad – külaliste jaoks atraktiivsete maastike säilimine

Teadlased – kalastiku ja linnustiku uuringute teostamine

1.4. Kaitsekord

Kolga looduskaitsealal, pindalaga 275,8 ha, on kaks sihtkaitsevööndit: Saulepi sihtkaitsevöönd 26,2 ha ja Kolga sihtkaitsevöönd 249,6 ha (lisa 1).

Kaitsealal on lubatud viibimine, korilus ja jahipidamine kogu kaitsealal välja arvatud Saulepi sihtkaitsevööndis 15. veebruarist 31. juulini. Jahipidamine on lubatud 1. augustist kuni 14. veebruarini. Kalapüük on keelatud aastaringselt.

Telkida ja lõket teha võib ainult selleks ettevalmistatud ja tähistatud kohtades. Lubatud on kuni 15 osalejaga (selleks ettevalmistatud ja tähistatud kohtades kuni 50 osalejaga) rahvaüritused. Suurema arvu osalejatega rahvaüritusi tohib kaitsealal pidada üksnes kaitseala valitseja nõusolekul. Kaitsealal on lubatud sõidukitega liiklemine vaid teedel. Maastikusõidukiga sõitmine on lubatud kaitseala valitseja nõusolekul. Sõidukiga sõitmine väljaspool teid ja maastikusõidukiga sõitmine kaitseala valitseja nõusolekuta on lubatud järelevalve- ja päästetöödel, käesoleva kaitse-eeskirjaga lubatud töödel, kaitseala valitsemisega seotud töödel ning kaitseala valitseja nõusolekul teostatavas teadustegevuses. Kolga ojal on lubatud mootorita ujuvvahendiga sõitmine. Mootoriga ujuvvahendiga sõitmine Kolga ojal on lubatud vaid järelevalve- ja päästetöödel, kaitseala valitseja nõusolekul teostatavas teadustegevuses, kaitseala valitsemisega seotud tegevuses ning käesoleva kaitse-eeskirjaga lubatud tööde tegemisel.

Kaitseala valitseja nõusolekut on vaja järgmiste tegevuste korral: kaitsealuste liikide elutingimuste säilitamiseks vajalik tegevus, olemasolevate teede ja tehnovõrgu rajatiste hooldustööd, Kolga sihtkaitsevööndis koosluse kujundamisel vastavalt kaitse-eesmärgile, kusjuures metsakoosluse kujundamisel on kaitseala valitsejal õigus esitada nõudeid raieaja ja -tehnoloogia, metsamaterjali kokku- ja väljaveo ning puistu koosseisu ja täiuse osas. Kolga sihtkaitsevööndis tee, tehnovõrgu rajatise või tootmisotstarbeta ehitise püstitamisel kaitsealal paikneva kinnistu või kaitseala tarbeks. Katastriüksuse kõlvikute piiride ja sihtotstarbe muutmisel, maakorralduskava koostamisel ja maakorraldustoimingute teostamisel, metsamajandamiskava väljastamisel, detailplaneeringu ja üldplaneeringu kehtestamisel, väikeehitise, sealhulgas lautri või paadisilla ehitamiseks nõusoleku andmisel, projekteerimistingimuste ja ehitusloa andmisel, olemasolevate maaparandussüsteemide hoiutöödel.

Kaitsealal on keelatud: majandustegevus, loodusvarade kasutamine, uute ehitiste püstitamine Saulepi sihtkaitsevööndis, välja arvatud kaitseala valitseja nõusolekul tootmisotstarbeta ehitise püstitamine kaitseala tarbeks ja kalapüük.

1.5. Uuritus

1.5.1. Läbiviidud inventuurid ja uuringud

Ala on osaliselt inventeeritud Natura 2000 alade moodustamise käigus. Selle põhjal on metsaelupaiku 116,1 ha ja elupaigatüübi kriteeriumile mittevastavaid alasid, ehk „0“ elupaiku 127,4 ha. Kaitsekorralduskava koostamise raames telliti Kolga LKA elupaikade ülepinnaline inventuur (2017. a), mille teostajaks oli Indrek Tammekänd. Inventuuri andmetel leidub Kolga looduskaitsealal 182,8 ha metsaelupaiku, 0,41 ha liivikuid, 1,48 ha veeliseid elupaiku ning 81,1 ha elupaigatüübile mittevastavaid alasid, ehk „0“ elupaiku.

1.5.2. Riiklik seire

SJA2155000 Siseveekogude seire alamprogramm jõgede hüdrobioloogiline seire. 2013 Kolga jõel. Seirejaam ei jää kaitseala piiridesse vaid külgneb sellega.

2. Väärtused ja kaitse-eesmärgid

2.1. Elustik

Kaitseala liivastel seljandikel elutsevad mäger, rebane ja kährrik ning kohata võib ka põtra ja metssiga. Kaitsealustest liikidest on siin endale elupaiga leidnud merikotkas, nähtud on kassikakku, jäälindu ja kivisisalikku. Ala on oluline seal pesitsevatele loodusdirektiivi I lisa liikidele: musträhnile, nõmmelõokesele, ja laanepüüle ning õõnetuvile. Kolga ojal, mis on teiste hulgas jõevähi, jõeforelli ja saarma elupaik ning meriforelli kudemisala, on vahel toitumas märgatud ka must-toonekurge (Eesti Loodus 2006). Kaitse-eesmärgiks on seatud merikotkas (*Haliaeetus albicilla*), must-toonekurg (*Ciconia nigra*), kivisisalik (*Lacerta agilis*), laanerähn (*Picoides tridactylus*), jäälind (*Alcedo Atthis*) harilik hink (*Cobitis taenia*), jõesilm (*Lampetra fluviatilis*) ja mets-vareskold (*Diphasium complanatum*). Lisaks on Keskkonnaregistrisse kantud hiireviu, musträhni, värbkaku, laanepüü, õõnetuvi, väikse käöpõlle ja hariliku poorsambliku leiukohad. 2017. aasta inventuuri kohaselt (keskkonnaregistrisse ka kantud) esinevad alal veel karukolla, roomava öövilge, sulgjas õhiku, hariliku ungrukolla, pruunika pesajuure, vööthuul-sõrmkäpa, nõmm-vareskolla ja vaskussi leiukohad.

Tabel 1. Kaitseala eesmärgid ja alal registreeritud liigid

Liik	LKS ³ kaitsekategooria	LoD ⁴	LiD ⁵	LoA ⁶	KE ⁷
merikotkas (<i>Haliaeetus albicilla</i>)	I		I	Ei	Jah
must-toonekurg (<i>Ciconia nigra</i>)	I		I	Ei	Jah
kivisisalik (<i>Lacerta agilis</i>)	II	IV		Ei	Jah
laanerähn (<i>Picoides tridactylus</i>)	II		I	Ei	Jah
jäälind (<i>Alcedo Atthis</i>)	II		I	Ei	Jah
harilik hink (<i>Cobitis taenia</i>)	III	II		Jah	Jah
jõesilm (<i>Lampetra fluviatilis</i>)		II, V		Jah	Jah
mets-vareskold (<i>Diphasium complanatum</i>)	III			Ei	Jah
väike käöpõll (<i>Listera cordata</i>)	II			Ei	Ei
mets-vareskold (<i>Diphasium complanatum</i>)	III			Ei	Jah
harilik poorsamblik (<i>Menegazzia terebrata</i>)	III			Ei	Ei
värbkakk (<i>Glaucidium passerinum</i>)	III		I	Ei	Ei
laanepüü (<i>Tetrastes bonasia</i>)	III		I, II	Ei	Ei
õõnetuvi (<i>Columba oenas</i>)	III		II	Ei	Ei
musträhn (<i>Dryocopus martius</i>)	III		I	Ei	Ei
hiireviu (<i>Buteo buteo</i>)	III			Ei	Ei
nõmm-vareskold (<i>Diphasiastrum tristachyum</i>)	III			Ei	Ei
karukold (<i>Lycopodium calavatum</i>)	III			Ei	Ei
roomav öövilge (<i>Goodyera repens</i>)	III			Ei	Ei
sulgjas õhik (<i>Neckera pennata</i>)	III			Ei	Ei

³ Looduskaitseeadus

⁴ Loodusdirektiiv

⁵ Linnudirektiiv

⁶ Loodusala

⁷ Kaitse-eeskiri

Liik	LKS ³ kaitsekategooria	LoD ⁴	LiD ⁵	LoA ⁶	KE ⁷
pruunikas pesajuur (<i>Neottia nidus-avis</i>)	III			Ei	Ei
harilik ungrukold (<i>Huperzia selago</i>)	III			Ei	Ei
vaskuss (<i>Anguis fragilis</i>)	III			Ei	Ei

2.1.1. Taimed

Alal registrisse kantud liigid mis ei ole eesmärgiks on väike käopõll, harilik poorsamblik, karukold, nõmm-vareskold, roomav-öövilge, sulgjas õhik, pruunikas pesajuur ja harilik ungrukold. Kaitsealal on registreeritud 10,81 hektari suurune väikese käopõlle esinemise polügoon, kus 2014 tehtud juhuvaatlusel leiti 3 õitsvat isendit. Ilmselt pole liik alale tüüpiline ega esinduslik.

2.1.1.1. Mets-vareskold (*Diphasium complanatum*)

III kat; KE- jah; LoD-ei; LoA- ei; EPN- ohulähedane

Mets-vareskold on kollaliste sugukonda kuuluv, kuivades männikutes ja segametsades, hajusalt kasvav mitmeaastane taim. Vars on roomav, enamasti maasisene, kuni 1 m pikk. Varreharud on lapikud ja korduvalt harunevad ning moodustavad hõreda lehviku või lehtri. Soomusjad lehed asetsevad nelja reana. Eospead on mitme kaupa varretaolise kandja tipus (e-floora). Keskkonnaregistris pole alal mets-vareskolla esinemisest andmeid kuid mitteametlikud vaatlusandmed 2017 suvel kinnitavad liigi esinemist metsastunud luidete elupaigas.

Pikaajaline kaitse- eesmärk: liigi säilimine 72,01 ha suurusel alal.

Kaitsekorraldusperioodi kaitse-eesmärk: liigi säilimine 72,01 ha suurusel alal.

Mõjutegurid ja meetmed

+ ala on sihtkaitsevööndis, mistõttu majandustegevust mis liiki võib kahjustada, ei võimaldata
- liigi leviala pole teada

Meede: liigi levikust ja seisundist ülevaate saamiseks inventuuri teostamine

2.1.2. Kalad

2.1.2.1. Jõesilm (*Lampetra fluviatilis*)

KE- jah; LoD II, V; LoA- jah

Jõesilm kuulub loomade süsteemis lõuatute ülemklassi sõõrsuude klassi ehk on zooloogiliselt luukaladest väga erinev, praktikas aga käsitletakse jõesilmu kaladega koos. Jõesilm ei ole Eestis kaitse all, aga kuulub EÜ nõukogu direktiivi 92/43/EMÜ II ja V lisasse.

Eestis leidub jõesilmu ligikaudu 40 jões-ojas üle terve Eesti rannikuala. Tegemist on siirdekalgaga, kelle suguküpsed isendid elavad merevees, kust rändavad sigimiseks jõgedesse. Kudemiseks sobivad kiirevoolulised kivise-kruusase põhjaga alad (kärestikud). Jõesilmu vastsed elavad jões 4-5 aastat ning pärast moonet rändavad noored jõesilmud merre (Vilbaste, 2004). Jõesilmu esinemise arvukuse kohta kaitsealale jäävas Kolga jõe(oja) on Keskkonnaregistris viimased andmed aastast 2002, kus on hinnanguks „keskmiselt“, seega on otstarbekas elupaigana eesmärgiks võtta kaitseala asuva jõelõigu pindala.

Pikaajaline kaitse- eesmärk: liigi säilimine 0,48 ha suurusel alal.

Kaitsekorraldusperioodi kaitse-eesmärk: liigi säilimine 0,48 ha suurusel alal.

Mõjutegurid ja meetmed:

+ sobilike elupaikade olemasolu kaitsealal

- puudulikud andmed Keskkonnaregistris

Meede: liigi levikust ja seisundist ülevaate saamiseks inventuuri teostamine vooluveekogude inventuuri käigus ja Keskkonnaregistri täiendamine.

2.1.2.2. Hink (*Cobitis taenia*)

III kat, KE- jah, LoD II; LoA- jah

Hink elab selgeveelistes veekogudes liivasel või savisel põhjal, peamiselt järvede sisse- või väljavoolude piirkonnas ja aeglase vooluga jõgedes ning kõva põhjaga vanajõgedes. Hink on öise eluviisiga soojalembene kala, kes koeb enamasti maist juulini (kui veetemperatuur on vähemalt 16 kraadi). Viljastatud mari areneb vetikatele kleepununa. Hink on veekogu hea ökoloogilise seisundi näitajaks. Peamiseks ohuteguriks järvedes on veetaseme muutmine, jõgedes lisaks ka süvendamine ja jõgede sirgeks kaevamine. Eestis asub hink oma levila põhjapiiril. Asurkondade tegelik arv ja arvukus on teadmata, sest põhjalikud uuringud liigi leviku ja ökoloogia alalt puuduvad. (<http://bio.edu.ee/loomad/Kalad/COBTAE2.htm>)

Hingu esinemise arvukuse kohta kaitsealale jäävas Kolga jõe(oja) on keskkonnaregistris viimased andmed aastast 2014, kus on hinnanguks „haruldane“, seega on otstarbekas elupaigana eesmärgiks võtta kaitseala asuva jõelõigu pindala.

Pikaajaline kaitse-eesmärk: liigi säilimine 0,48 ha suurusel alal.

Kaitsekorraldusperioodi kaitse-eesmärk: liigi säilimine 0,48 ha suurusel alal.

Mõjutegurid ja meetmed:

+ sobilike elupaikade olemasolu kaitsealal

- puudulikud andmed Keskkonnaregistris

Meede: liigi levikust ja seisundist ülevaate saamiseks inventuuri teostamine vooluveekogude inventuuri käigus ja Keskkonnaregistri täiendamine.

2.1.3. Loomad

Keskkonnaregistris on lisaks kaitse-eesmärgiks seatud liikidele registreeritud hiireviu, musträhni, õõnetuvi, laanepüü, värbkaku ja vaskussi esinemine alal.

2.1.3.1. Kivisalisik (*Lacerta agilis*)

II kat; KE- jah; LoD IV; LoA- ei

Kivisalisikud on jässakad, väikeste jalgadega sisalikud kehatüve pikkusega kuni 10 cm. Värvus on varieeruv, ühisteks tunnusjoonteks on heledate laikude muster külgedel (Loodusõpe). Kivisalisik on Eestis haruldane ja sporaadiliselt esinevate sobivate elupaikadega seatud liik. Tema meeliselupaigad on päikesele avatud kuivad lagendikud, hõredad männikud, luiteliivikud, nõmmed vanad liivakarjäärid jmt elupaigad (Kiili, 1996). Liik on alal kaitse-eesmärgiks kuid Keskkonnaregistris andmed selle kohta puuduvad. Liigispetsialisti Maris Markuse hinnangul on elupaigaks sobivad avatud liivaalad piirkonnas kas liiga väikesed või sambla ja samblikega kaetud. Optimaalset elupaika, kus oleksid head sigimis-, varje-, toitumis- kui kaevealad,

piirkonnas ei olnud. Pigem olid alal olemas kivisisalikule sobiva elupaiga äärmused. Kuna ka sealt sisaliku ei leitud, võib öelda, et suure tõenäosusega piirkonnas kivisisalikkude ei ole. Kaitsekorralduskvaga tehakse ettepanek eemaldada liik kaitseala eesmärkide loetelust.

2.1.3.2. Merikotkas (*Haliaeetus albicilla*)

I Kat, LiD I, KE- jah, LoA- ei

Merikotkas on Eesti suurim röövlind kehapikkusega kuni 80 cm ja tiiva siruulatusega kuni 2,5 m. Täiskasvanud lind kaalub 3 kuni 6,5 kilo, kusjuures emaslind on isasest tunduvalt suurem. Merikotkaste sulestik on erinevat tooni pruun, noorlinnud on tumedamad. Linde iseloomustab massiivne nokk ja valged sabasuled. Merikotkas pesitseb ainult vanades ja väga vanades metsades eelisades pesapuuna mäندی (Merikotka (*Haliaeetus albicilla*) kaitse tegevuskava 2013). Kaitsealal leiti merikotka pesapaik 1999 a. Aastatel 2002-2003 oli pesitsemine edukas ja pesas oli kaks poega. Viimati oli pesa asustatud aastal 2004.

Pikaajaline kaitse-eesmärk: alal pesitseb vähemalt üks merikotka paar.

Kaitsekorraldusperioodi kaitse-eesmärk: alal pesitseb üks merikotka paar.

Mõjutegurid

+ liikumispiirang Saulepi sihtkaitsevööndis

2.1.3.3. Kassikakk (*Bubo bubo*)

I Kat, LiD I, KE- jah, LoA- ei

Kassikakud on üle kogu maailma levinud suured kakulised. Kassikakk (*Bubo bubo bubo L.*) on üldilmelt pruun, oranžide silmade ja silmatorkavate sulgkõrvadega lind. Kassikaku üldpikkus on kuni 75 sentimeetrit, tiibade siruulatus ulatub 180 sentimeetrini ja suuremad isendid kaaluvad üle nelja kilogrammi. Kassikakk rajab pesa enamasti maapinnale, mõne kännu või tüve kõrvale, murdunud puu juurestiku või tüve alla, kanarbikumättale rabasaarel, oksahunnikusse või mujale. Elupaik on eelistatult vanades või keskealistes männikutes (Kassikaku (*Bubo bubo*) kaitse tegevuskava 2014).

Kaitsealal liigi kohta uuemad andmed puuduvad, varasemate (2005 a) andmete järgi liik esines alal. Viimane vaatlus on teostatud 2016 a.

Pikaajaline kaitse-eesmärk: alal pesitseb vähemalt üks kassikaku paar.

Kaitsekorraldusperioodi kaitse-eesmärk: alal pesitseb üks kassikaku paar.

Mõjutegurid

+ ala on sihtkaitsevööndis, mistõttu majandustegevust mis liiki võib kahjustada, ei võimaldata

2.1.3.4. Must-toonekurg (*Ciconia nigra*)

I Kat, LiD I, KE- jah, LoA- ei

Must toonekurg on väheneva arvukusega linnuliik, kes on Eesti punase nimestiku järgi ohualtis seisus ning kes on arvatud looduskaitsealade alusel haruldase ja hävimisohus liigina I kategooria kaitsealuste liikide hulka. Must-toonekure tiibade siruulatus on 185-205 cm. Ta

sarnaneb valge-toonekurega, kuid on oma suguvennast pisut väiksem ja eristatav musta kaela ja tiibade alapoolle järgi. Vanalind on rinnast sabaalusereni valge, kogu muu sulestik must tugeva purpurroheline metalliläikega, nokk ja jalad on punased.

Must-toonekurg on Eestis pesapaiga suhtes väga valiv ja eelistab inimtegevusest kaugel ja jõgede läheduses asuvaid puistusi ning väldivad pesitsemist metsaservas. Must-toonekure pesitsusaegne elupaik koosneb territooriumist, mida üks paar kaitseb teiste samast liigist isendite sissetungi eest, ja aladest, kus käiakse pesitsusperioodil toitumas. Need ei pruugi kattuda. Neist esimese määramiseks kasutatakse sageli kahe samal ajal asustatud pesa vahekaugust või vaatluste tulemusi pesapaikade läheduses (Must-toonekure *Ciconia nigra* kaitse tegevuskava aastateks 2009-2013). Kaitsealal must-toonekurg tõenäoliselt ei pesitse kuid Kolga oja on liigile sobiv toitumisala.

Pikaajaline kaitse-eesmärk: liigi toitumisala säilimine 0,48 ha suurusel alal.

Kaitsekorraldusperioodi kaitse-eesmärk: liigi toitumisala säilimine 0,48 ha suurusel alal.

Mõjutegurid

+ ala on sihtkaitsevööndis, mistõttu majandustegevust mis liiki võib kahjustada, ei võimaldata

2.1.3.5. Jäälind (*Alcedo Atthis*)

II Kat, LiD I, KE- jah, LoA- ei

Jäälind on Eesti II kaitsekategooria liik ja kuulub linnudirektiivi I lissasse. Jäälind pesitseb väikeste ja keskmise laiusega, kalarohkete ja puudega ääristatud aeglase vooluga ja pesa rajamiseks sobivate kaldajärsakutega jõgede ääres. Pesa jaoks uuristab liivajärsakusse umbes meetri pikkuse pesakäigu. Toitub väikekaladest, keda püüab vette sukeldudes. Eestis on liik nii harv haudelind kui ka haruldane talvituja. Jäälind on eredavärvilise sulestikuga varblasest pisut suurem lind. Isaslinnud on emalindudest veidi suuremad. Sulestikus on eredat sinist, punast, rohelist ja valget tooni (Loodusõpe). Keskkonnaregistris pole alal jäälinnu esinemisest andmeid kuid Kolga oja oma kohati kõrgemate liivakallastega on jäälinnule sobiv pesitsus- ja toitumisala.

Pikaajaline kaitse-eesmärk: liigi toitumisala säilimine 0,48 ha suurusel alal.

Kaitsekorraldusperioodi kaitse-eesmärk: liigi toitumisala säilimine 0,48 ha suurusel alal.

Mõjutegurid

+ ala on sihtkaitsevööndis, mistõttu majandustegevust mis liiki võib kahjustada, ei võimaldata
- liigi leviala pole teada

Meede: liigi levikust ja seisundist ülevaate saamiseks inventuuri teostamine

2.1.3.6. Laanerähn (*Picoides tridactylus*)

II Kat, LiD I, KE- jah, LoA- ei

Laanerähn on väikesearvuline haudelind, kes on Eesti punase nimestiku järgi ohuvälises seisus ning kes on arvatud looduskaitsealuse alusel vähearvuka ja ohustatud liigina II kategooria kaitsealuste liikide hulka. Laanerähn elab suuremates loodusmaastikulaamades ja eelistab vanemaid puistuid, milles on rohkelt kuivanud puid, soovitatavalt kuuski. Liik on levinud üle terve Eesti. Igal talvel rändab põhja poolt Eestisse laanerähni liigikaaslasid, suurendades liigi kohapealset arvukust kaks kuni kolm korda (Loodusõpe). Laanerähni ohustavateks teguriteks on

metsade majandamine, mille tulemusena väheneb metsade vanus ning rähnile sobivate elupaikade pindala. Keskkonnaregistris on viimased andmed aastast 2007 kui alal pesitses üks laanerähni paar.

Pikaajaline kaitse-eesmärk: alal pesitseb vähemalt üks laanerähni paar.

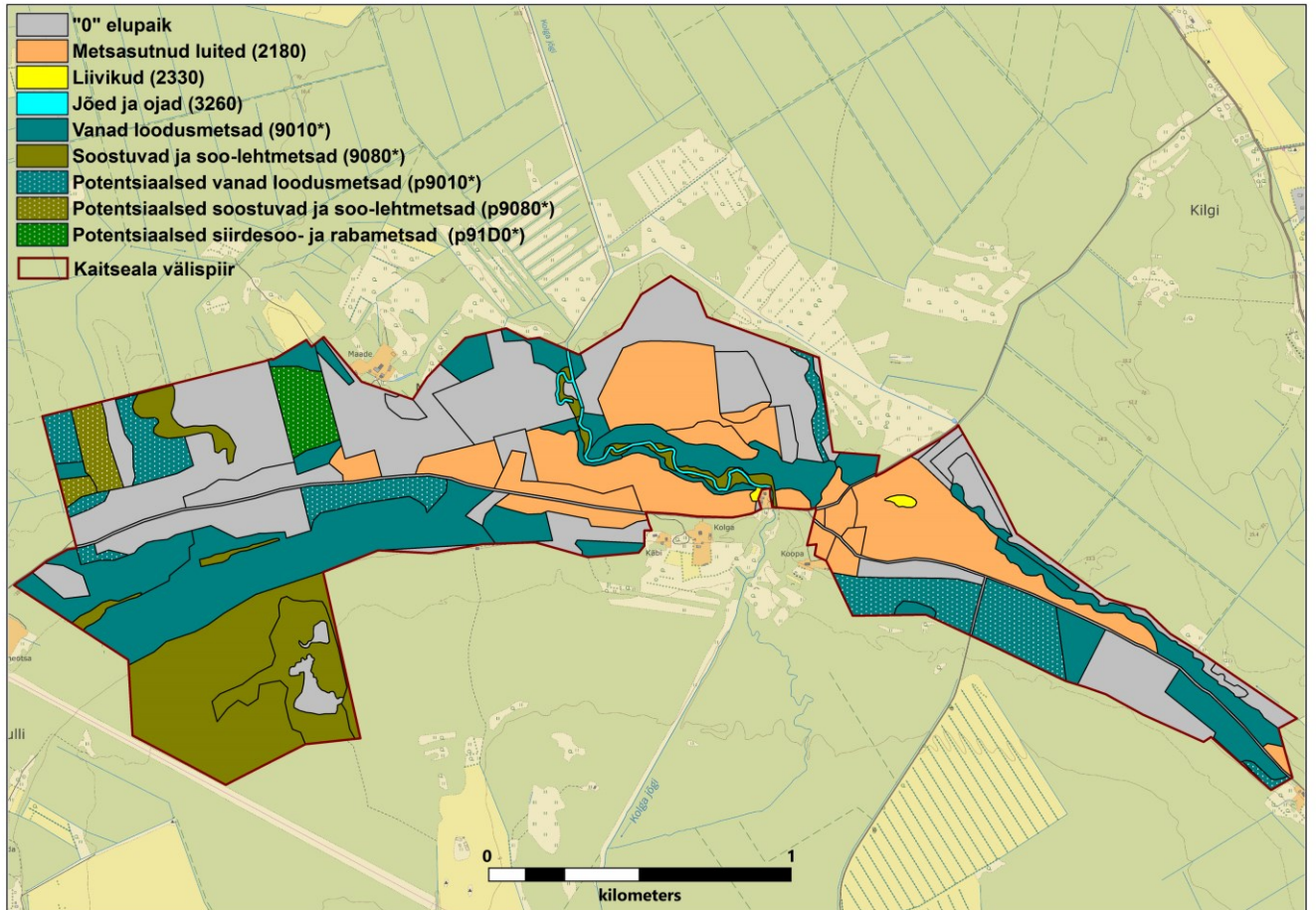
Kaitsekorraldusperioodi kaitse-eesmärk: alal pesitseb üks laanerähni paar.

Mõjutegurid

+ ala on sihtkaitsevööndis, mistõttu majandustegevust mis liiki võib kahjustada, ei võimaldata

2.2. Kooslused

Kolga looduskaitsealal domineerivad Lääne-Eesti merelise päritoluga luiteliivade kuivad nõmme- ja palumetsad (joonis 3). Ala lääneosas on ka madalamatel aladel, niisketel muldadel laane- ja soostuvaid metsi. Kaitsealale jääb osa Kolga ojast, mis on kantud lõhejõgede nimistusse.



Joonis 3. Elupaigatüübid Kolga looduskaitsealal (*aluskaart: maa-amet*).

2.2.1. Veekogud

2.2.1.1. Jõesed ja ojad (3260)

LoD I, KE- jah, LoA- jah

Elupaigatüüp hõlmab Eestis looduslikus või looduslähedases seisundis püsinud jõgede ja ojade lõike. Eelkõige väärivad tähelepanu kõrgustikelt algavad jugade ja kivise-kruusase põhjaga karestikega vooluveed. Väärtuslikud on ka allikatest algavad külmaveelised jõed ning loodusliku sängiga looklevad tasandikujõesed, mis moodustavad vanajõgesid ning kus leidub ka karestikke või kiirevoolulisi kivise-kruusase põhjaga lõike. Selliste jõgede elupaiku asustab tavaliselt liigirikas ja väärtuslik jõe-elustik. Elupaigatüüpi arvatud jõgede ja ojade veekvaliteet peab olema piisavalt hea, et seal saaksid elada reostuse suhtes tundlikud liigid. (Paal, 2007).

Liivases orus voolav Kolga oja on hästi varieeruva laiuse (1-6 m), sügavuse ja voolu kiirusega. Oja põhi oli liivane, kivine ning kruusane.

OÜ Eesti Keskkonnauuringute Keskuse poolt tehtud veeanalüüside põhjal vastas jõe vesi ökoloogilisele seisundiklassile väga hea.

2013 aasta seirepüügil registreeriti 2 kalaliiki: forell ja luukarits. Indikaatorliigi forelli arvukus oli väga kõrge. Tüübispetsiifilistest liikidest esines luukarits, puudusid silmuvastsed, lepamaim ja luts. Kalastiku seisund hinnati seirepüügi põhjal kesiseks. Varem Kolga ojas kalastiku seisundit hinnatud pole. Natura 2000 standardandmebaasi kohaselt on alal elupaika jõed ja ojad 0,3 ha. Kaitsekorralduskava koostamise raames tellitud inventuuri kohaselt kuulub Kolga looduskaitsealale jääv jõgi elupaigatüüpi jõed ja ojad (3260), sellest 1,07 ha on säilinud looduslikus seisundis, kuid on oluliselt mõjutatud kaitsealast välja jääva ülemjooksul osal tehtud maaparandustöödest. Jõe kaitsealale jääva ülemjooksu osa (0,41 ha) on sirgeks kaevatud, kuid alles on osaliselt vana voolusäng. Tuleks kaaluda jõe suunamist säilinud jõekäärude, loodusliku seisundi taastamiseks.

Pikaajaline kaitse-eesmärk: elupaigatüüp säilib pindalal vähemalt 1,48 ha, seisundiga B.

Kaitsekorraldusperioodi kaitse-eesmärk: elupaigatüüp säilib pindalal vähemalt 1,48 ha, seisundiga B.

Mõjutegurid:

+ ala on sihtkaitsevööndis, mistõttu majandustegevust mis elupaika võib kahjustada, ei võimaldata

- jõgi on mõjutatud ülemjooksul teostatud maaparandusest ning voolusängi sirgeks kaevamisest.

Meede:

Jõe loodusliku seisundi taastamine, suunamisega vanasse osaliselt suletud voolusängi.

2.2.2. Liivikud

2.2.2.1. Liivikud (2330)

LoD I, KE- ei, LoA- ei

Tasase või nõrgalt lainja pinnamoega ning kohati lahtise liivaga alad sisemaal. Sageli inimtekkelised ning inimõju lakates kasvavad lahtise liivaga alad vähehaaval kinni. Liivikute pinnamood on vähe liigestatud, tasane või nõrgalt lainjas. Eesti tuntumad liivikud asuvad Põlvamaal Värskas, Läänemaal Kullamaa lähistel, Hiiumaal Kaibaldis jm (Paal, J. 2007).

Kolga looduskaitsealal on liivikud levinud vähesel määral, üksikute laikudena metsastunud luidete vahel. Kokku leidub seda elupaigatüüpi kaitsealal 0,41 ha ulatuses. Kahest elupaigalaigust väiksem (0,13 ha) asub kaitsealaga piirneva õuema vahetus läheduses ning on mõjutatud inimtegevusest, maalihke tagajärjel elupaigatüüpi kahjustatud maapinna tasandamise ja kinni tallamisega.

Pikaajaline kaitse-eesmärk: elupaigatüüp säilib pindalal vähemalt 0,41 ha, seisundiga B.

Kaitsekorraldusperioodi kaitse-eesmärk: elupaigatüüp säilib pindalal vähemalt 0,41 ha, seisundiga B.

Mõjutegurid:

+ ala on sihtkaitsevööndis, mistõttu majandustegevust mis elupaika võib kahjustada, ei võimaldata.

- elupaiga rikkumine inimtegevuse tagajärjel

Meede:

Lisada õuealaga piirneva liiviku juurde kaitseala kaitsevööndi piiritähis.

2.2.3. Metsad

2.2.3.1. Metsastunud luided (2180)

LoD I, KE- jah, LoA- jah

Nõmme- või palumännikutega kaetud luided nii mererannikul kui ka Peipsi järve põhjarannikul. Puurinne ning alustaimestu on hästi välja kujunenud, põõsarinne puudub või koosneb üksikutest kadakatest (Paal, J. 2007).

Kuigi valdavalt endise Läänemere luitevallidel ja nendevahelistel tasasematel liivandikel kasvav kaitseala mets on oma algtüübilt luitemaastikel kasvav mets, peetakse Eesti spetsialistide konsensusena kõrge Natura väärtusega metsastunud luidete (2180) elupaigaks üksnes neid vanu või looduslikult uuenevaid luitemetsi, mis on säilinud metsamajandusest ja rekreatsioonist võimalikult puutumatusena ja omavad looduslikus arengus luitemetsadele iseloomulikke tunnuseid-vanad ja madalat haruneva võraga puud, liivikulaigud, vanad surnud püstiseisvad ja maas aeglaselt kõdunevad lamapuud jms (Palo, 2010). Metsastunud luided on alale kõige iseloomulikum elupaigatüüp ja paiknevad vahelduval reljefil ida-lääne suunalistel liivaluidetel. Elupaigatüüpi leidub kaitsealal 51,1 ha suurusel alal.

Pikaajaline kaitse-eesmärk: elupaigatüüp säilib pindalal vähemalt 51,1 ha, seisundiga A.

Kaitsekorraldusperioodi kaitse-eesmärk: elupaigatüüp säilib pindalal vähemalt 51,1 ha, seisundiga A.

Mõjutegurid

+ ala on sihtkaitsevööndis, mistõttu majandustegevust mis elupaika võib kahjustada, ei võimaldata

2.2.3.2. Vanad loodusmetsad (9010*)

LoD I, KE- jah, LoA- jah

Elupaigatüüp hõlmab looduslikke vanu metsi, aga ka looduslike häiringute aladel uuenevaid igas vanuseastmes puistuid. Looduslikud vanad metsad esindavad vähese inimõjuga või üldse

igasuguse inimõjuta kliimakskoosluseid ehk siis suksessioonirea hiliseid staadiume. Metsad on kindlasti järjepidevad. Vanade loodusmetsade hulka arvatakse Eestis loo-, nõmme-, palu-, laane- ja rabastunud metsad, mis vastavad põlismetsa kriteeriumidele (Paal, 2007; Palo, 2010). Vanad loodusmetsad paiknevad Kolga looduskaitsealal hajusalt ümbritsedes Kolga jõge ning selle ümbruses paiknevaid luitemetsi. Suurem ala asub looduskaitseala lääne osas. Valdavaks puuliigiks on mänd. Vanade loodusmetsade elupaigatüüpi kuuluvaid metsi leidub kaitsealal 85,8 ha ulatuses, sellest 23,3 ha on potentsiaalsed vanade loodusmetsade tüübirühma kuuluvad metsad, mis kujunevad elupaigatübile vastavaks 30 aastaga.

Pikaajaline kaitse-eesmärk: elupaigatüüp säilib pindalal vähemalt 62,5 ha, seisundiga A.

Kaitsekorraldusperioodi kaitse-eesmärk: elupaigatüüp säilib pindalal vähemalt 62,5 ha, seisundiga A.

Mõjutegurid

+ ala on sihtkaitsevööndis, mistõttu majandustegevust mis elupaika võib kahjustada, ei võimaldata

2.2.3.3. Soostuvad ja soo-lehtmetsad (9080*)

LoD I, KE- jah, LoA- jah

Elupaigatüüpi kuuluvad metsad on pinnavee pideva mõju all ja tavaliselt igal aastal üleujutatud. Seega on need metsad niisked või märjad; nendes on kujunenud turbakiht, kuid viimane on reeglina üsna õhuke. Eestis käsitletakse antud tüüpi laiamahulisena, hõlmates sellega, lisaks madalsoo- ja lodumetsadele, ka lehtpuu enamusega soostunud metsad (Paal, 2007). Natura standardandmebaasis on eesmärgiks seatud 0,05 ha soostunud ja soo-lehtmetsa elupaika. Elupaigatüüpi leidub looduskaitsealal vähesel määral Kolga jõe ääres, suurem osa jääb kaitseala edela ossa. Kokku leidub sellesse elupaigatüüpi kuuluvaid metsi kaitsealal 41,4 ha ulatuses, sellest 3,7 ha on potentsiaalsed soostuvate ja soo-lehtmetsade tüübirühma kuuluvad metsad, mis kujunevad elupaigatübile vastavaks 30 aastaga, juhul kui veerežiim taastada.

Pikaajaline kaitse-eesmärk: elupaigatüüp säilib pindalal vähemalt 41,4 ha, seisundiga B.

Kaitsekorraldusperioodi kaitse-eesmärk: elupaigatüüp säilib pindalal vähemalt 41,4 ha, seisundiga B.

Mõjutegurid:

+ ala on sihtkaitsevööndis, mistõttu majandustegevust mis elupaika võib kahjustada, ei võimaldata

2.2.3.4. Laialehised lammimetsad (91F0)

LoD I, KE- jah, LoA- jah

Laialehised lammimetsad katavad jõesängiga või vanajõgede sootidega rööbiti kulgevaid kaldavalle, mille laius võib jõe suurusest tulenevalt olla väga erinev (5-100 m). Tulvavesi liigub neist üleujutuse algul hoogsalt üle, jättes settena maha kaasatoodud ainese kõige suuremad ja raskemad osakesed, ümbrusest veidi kõrgemad kaldavallid ongi ajapikku kuhjunud tulvavee poolt kantud setetest. Puurindes on iseloomulikud harilik jalakas, künnapuu, harilik tamm,

harilik saar, harilik pärn, kasvab ka sangleppi, halle leppi, harilikke kuuski ning üksikuid harilikke mände (Paal, 2007).

Kaitsekorralduskava raames (2017.a) tellitud inventuuri andmetel ei leidu Kolga looduskaitsealal seda elupaigatüüpi, Natura 2000 pilootprojekti käigus laialehised lammimetsad elupaigatüüpi määratud alad kuuluvad uue inventuuri kohaselt elupaigatüüpi soostuvad ja soo-lehtmetsad (9080*). Tulenevalt eelnevast teeb kaitsekorralduskava ettepaneku muuta Kolga looduskaitseala kaitse-eeskirja kaitse-eesmärke ning eemaldada kaitse-eesmärkidest elupaigatüüp laialehised lammimetsad (91F0). Samuti ei sea kaitsekorralduskava nimetatud elupaigatüübi osas kaitsekorralduslikke eesmärke.

2.2.3.5. Siirdesoo- ja rabametsad (91D0*)

LoD I, KE- ei, LoA- ei

See elupaigatüüp erineb siirdesoo- ja õõtsiksoo tüübist ning rabadest märgatavalt tihedama ja kõrgema puurindega. Et siirdesoomets on vaheaste madalsoometsa arengul rabametsaks, siis moodustavad siin puurinde sookask ja mänd, rabametsades valitseb mänd. Alustaimestik on siirdesoometsas mosaiikne. Rabametsi leidub väiksematel aladel kõikjal Eestis. Siirdesoometsad kasvavad eeskätt rabalaamade äärtel ja tasastel madalatel aladel. Rohkem kui mujal leidub neid Kirde-, Kesk- ja Lääne-Eestis.

Varasemalt Natura 2000 pilootprojekti käigus tehtud inventuuri andmetel alal seda elupaigatüüpi ei leitud. Kuid kaitsekorralduskava raames (2017.a) tellitud inventuuri andmetel leidub Kolga looduskaitseala loodeosas 4,47 ha ulatuses potentsiaalselt siirdesoo- ja rabametsade elupaigatüüpi kuuluvaid metsi. Elupaik on põlismetsailmeline ning kujuneb välja loodusliku veerežiimi taastamisel.

Pikaajaline kaitse-eesmärk: elupaigatüüp säilib pindalal vähemalt 4,4 ha.

Kaitsekorraldusperioodi kaitse-eesmärk: elupaigatüüp säilib pindalal vähemalt 4,4 ha.

Mõjutegurid:

+ ala on sihtkaitsevööndis, mistõttu majandustegevust mis elupaika võib kahjustada, ei võimaldata.

- elupaigatüüp ei ole looduskaitseala kaitse-eesmärk.

Meede:

Kaaluda elupaigatüübi lisamist Kolga looduskaitseala kaitse-eesmärkide hulka.

3. Ala ja selle väärtuste tutvustamine ning külastuskorraldus

Kolga looduskaitseala on tähistatud viie piiritähisega. Üks tähis puudub. Tähiste teksti on vaja uuendada ja lisada kolm uut tähist neist kaks Saulepi sihtkaitsevööndi tähistamiseks.

Kaitsealal on puidust viitadega tähistatud õpperada mida on võimalik läbida kahes pikkuses - 1,5 km ja 3,5 km (joonis 4). Õpperada tutvustab kasvava puu rikkeid ja kahjustusi, mille olemasolu võib kahjustada puidu omadusi või viia kasvava puu suremiseni. Rajal on infotahvlitega varustatud huvipunktid, kus näeb erinevate kõverustega, seen- ja ulukikahjustustega, „piitsutatud“ ladvaga, välgutabamusega ning ajutise liigniiskuse all kannatavaid puid. Pikemal rajal näeb lisaks maapinna erosiooni ala, kus on võetud kasutusele meetmed pinnakatte taastamiseks ja 2002. a toimunud põlenguala. Ringikujulisel rajal on 23 infopunkti, 2 silda oja ületamiseks, 2 treppi, millest üks viib allikale, kattega lõkkealus, pingid ja katusega laud-pink. Lisaks kuivkäimla ja kaks suuremat infotahvlit, millest üks asub raja alguspunktis ja teine lõkkekohas Ratastooliga ja kaaslaste abi kasutades on võimalik liikuda raja algusest kuni lõkkekohani umbes 1 km, rajal vastupäeva liikudes infopunktidest 23 kuni 16.

Õrna pinnase tõttu on telkimine matkarajal ja selle ümbruses keelatud. (RMK koduleht)

Visioon ja eesmärk

Visioon: Kaitsealale toimiv inimõju ei kahanda ala väärtusi. Säilib külastustaristu ja selle hooldus.

Eesmärk: Ala kasutatakse puhke ja rekreatsioonialana. Külastajate arv püsib tasemel, mis ei ohusta kaitsealal olevaid kaitstavaid väärtusi.



Joonis 4. Külastustaristu Kolga looduskaitsealal (aluskaart: maa-amet).

4. Kavandatavad kaitsekorralduslikud tegevused ja eelarve

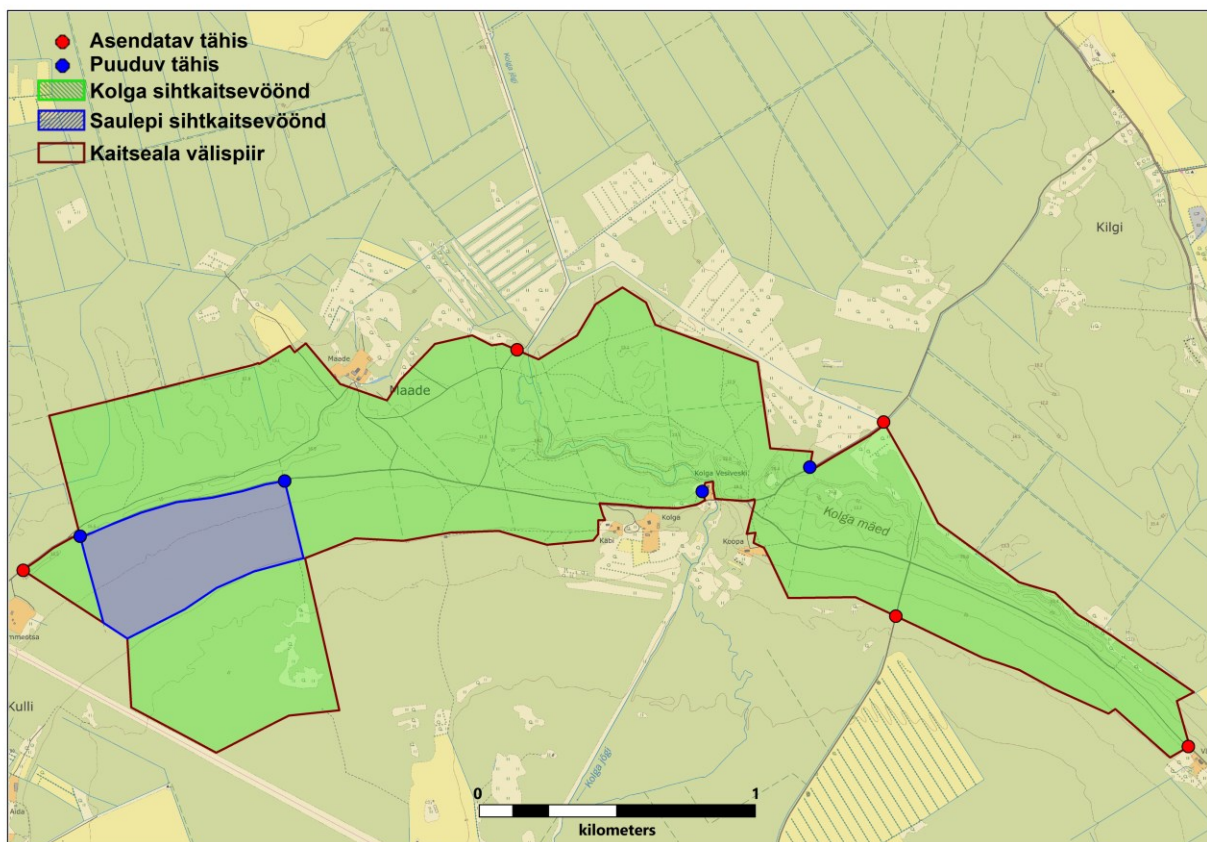
4.1. Tegevuste kirjeldus

4.1.1. Puhketaristu hooldamine

Kolga looduskaitsealale on rajatud puhketaristu, mis tutvustab kaitseala metsale mõjuvaid tegureid. Alal on suunaviitadega matkarada, millel on 23 infopunkti. Lisaks on paigaldatud kaks infostendi, silda ja treppi, kattega lõkkealus, pingid ning kuivkäimla. Taristut hooldatakse jooksvalt vajadusepõhiselt.

4.1.2. Tähistamine

Kolga looduskaitseala on hetkel tähistatud 5 keskmise suurusega tähise tekstiga Kolga looduskaitseala. Puudub üks välispiiri tähis ja kolm sihtkaitsevööndi tähist. Saulepi sihtkaitsevööndi piiride nähtavamaks muutmiseks on tarvis olemasolevatele tähistele lisada veel 2 piiritähist tekstiga „Kolga looduskaitseala Saulepi sihtkaitsevöönd liikumispiirang 15.02-31.07“. Veel tuleb lisada kaks tähist tekstiga „Kolga looduskaitseala Kolga sihtkaitsevöönd“. Välja vahetada tuleb senised 5 tähist ja lisada neli tähist (st kokku 9 tähist)(joonis 5). Tähiseid tuleb korraliselt hooldada.



Joonis 5. Kaitseala tähistamine (aluskaart: maa-amet).

4.1.3. Kaitsekorralduskava vahehindamine ja uue kava koostamine

Kaitsekorralduskava kümne aasta perioodi viiendal aastal (2022 a) tuleb teostada kava vahehindamine tabelis 3 näidatud eesmärkide osas. Perioodi lõppedes tuleb kaitsealale koostada uus kaitsekorralduskava.

4.1.4. Kaitse-eeskirja muutmine

Alal kaitse-eesmärgiks seatud kivisisaliku kohta Keskkonnaregistris andmeid pole. Kaitsekorralduskava koostamise käigus külastati 2017 suvel kaitseala, et teha kindlaks kaitse-eesmärgi - kivisisaliku alal leidumine. Eksperdi arvamusel pole alal kivisisalikule sobilikke elupaiku ja suure tõenäosusega piirkonnas kivisisalikku ei ole. Liiki pole hetkel Tõstamaa-Varbla-Vatla piirkonnast leitud.

Lisaks ei leidu alal viimase inventuuri (2017.a) kohaselt kaitseala kaitse-eesmärgiks olevat elupaigatüüpi laialehised lammimetsad (91F0), kuid inventuuri kohaselt leidub kaitsealal potentsiaalselt elupaigatüüp siirdesoo- ja rabametsad (91D0*). Seega tuleks kaitse-eesmärkidest eemaldada elupaigatüüp laialehised lammimetsad (91F0) ning kaaluda eesmärkide hulka elupaigatüübi siirdesoo- ja rabametsad (91D0*) lisamist.

Loodusdirektiivi elupaigatüüpide inventuur Kolga looduskaitsealal toob välja vajaduse liita kaitsealaga piirnev kinnistu (86301:007:0102), kus esinevad kõrge looduskaitsealase väärtusega elupaigad ning kuhu merikotkad on rajanud pesa.

4.2. Eelarve

Eelarve tabelisse 2 on koondatud eelnevate analüüsidenä esitatud tööd, mis on täitmiseks käesoleva kaitsekorralduskavaga ettenähtud perioodi jooksul.

Tabelis on tegevused jaotatud vastavalt tegevuse olulisusele järgmistesse prioriteetsusklassidesse:

- 1) esimene prioriteet – hädavajalik tegevus, milleta kaitse-eesmärkide täitmine planeeritavas ajavahemikus on võimatu, see on väärtuste säilimisele ja toimiva ohuteguri kõrvaldamisele suunatud tegevus; kaitsekorralduse tulemuslikkuse hindamiseks vajalik tegevus;
- 2) teine prioriteet – vajalik tegevus, mis on suunatud väärtuste taastamisele, eksponeerimisele ja potentsiaalsete ohutegurite kõrvaldamisele;
- 3) kolmas prioriteet – soovituslik tegevus ehk tegevus, mis aitab kaudselt kaasa väärtuste säilimisele ja taastamisele ning ohutegurite kõrvaldamisele.

Tabel 2. Tegevused ja eelarve.

Jrk	Tegevuse nimetus	Tegevuse tüüp	Korraldaja ⁸	Prioriteet	2018	2019	2020	2021	2022	2023	2024	2025	2026	2027	Kokku
					Sadades eurodes										
Taristu, tehnika ja loomad															
4.1.2	Puhketaristu hooldamine	Radade, külastuskeskuste ja puhkekohtade hooldamine	RMK	III	x ⁹	x	x	x	x	x	x	x	x	x	X
4.1.3	Tähistamine 9 tk	Kaitsealuste objektide tähistamine	RMK	II	x	x	x	x	x	x	x	x	x	x	X
Kavad, eeskirjad															
4.1.4	Kaitsekorralduskava vahehindamine ja uue kava koostamine	Tegevuskava	KeA	II					x						X
4.1.5	Kaitse-eeskirja muutmine	Kaitsekorra muutmine	KeA	II										x	X

⁸ KeA – Keskkonnaamet, RMK – Riigimetsa majandamise keskus, H –huvilised

⁹ Töö rahastatakse riigieelarvest

5. Kaitsekorralduse tulemislikkuse hindamine

Kriteeriumiks on töös ja varasemate inventuuridega elupaikade määratud pindalad.

Kaitstavate loomaliikide puhul on indikaatoriks kaitse-eesmärgiks seatud linnuliigid. Kaitstavate taimeliikide puhul on kriteerium liigi levikupindala, mis on seatud elupaigaga.

Tabel 3. Kaitseväärtuste kaitse hindamise tulemuslikkuse koondtabel

Jrk	Väärtus	Indikaator	Kriteerium	Tulemus	Selgitus
2.1.1.1	Mets-vareskold (<i>Diphasium complanatum</i>)	Pindala	72,01 ha	72,01 ha	Liigile sobiva elupaiga pindala
2.1.2.1	Jõesilm (<i>Lampetra fluviatilis</i>)	Pindala	0,48 ha	0,48 ha	Liigile sobiva elupaiga pindala
2.1.2.2	Hink (<i>Cobitis taenia</i>)	Pindala	0,48 ha	0,48 ha	Liigile sobiva elupaiga pindala
2.1.3.2	Merikotkas (<i>Haliaeetus albicilla</i>)	Paar	1	1	
2.1.3.3	Kassikakk (<i>Bubo bubo</i>)	Paar	1	1	
2.1.3.4	Must-toonekurg (<i>Ciconia nigra</i>)	Pindala	1,48 ha	1,48 ha	Liigile sobiva elupaiga pindala
2.1.3.5	Jäälind (<i>Alcedo Atthis</i>)	Pindala	1,48 ha	1,48 ha	Liigile sobiva elupaiga pindala
2.1.3.6	Laanerähn (<i>Picoides tridactylus</i>)	Paar	1	1	
2.2.1.1	Jõed ja ojad (3260)	Pindala (ha)	1,48 ha	1,48 ha	Vaheanalüüsi ajaks pole seisund muutunud.
		Seisund	B	B	
2.2.2.1	Liivikud (2330)	Pindala (ha)	0,41 ha	0,41 ha	
		Seisund	B	B	
2.2.3.1	Metsastunud luited (2180)	Pindala (ha)	51,1 ha	51,1 ha	
		Seisund	A	A	
2.2.3.2	Vanad loodusmetsad (9010*)	Pindala (ha)	62,5 ha	62,5 ha	
		Seisund	A	A	
2.2.3.3	Soostuvad ja soo-lehtmetsad (9080*)	Pindala (ha)	41,1 ha	41,1 ha	
		Seisund	B	B	
2.2.2.5	Siirdesoo- ja rabametsad (91D0*)	Pindala (ha)	4,4 ha	4,4 ha	
		Seisund			

Kasutatud kirjandus

- Eesti selgroogsed: <http://bio.edu.ee/loomad> (22.07.2017)
- Eesti eFloora: <https://www.ut.ee/ial5/keytonature/est/efloora.html> (12.07.2017)
- Kiili, J., 1996. Kahepaiksed ja roomajad. Tallinn, TPU
- Kotkaklubi, 2009. Must-toonekure (*Ciconia nigra*) kaitse tegevuskava aastateks 2009-2013. Otepää
- koost Kalda, T., Pärnumaa loodus 2007. Pärnumaa keskkonnateenistusLoodusõpe. http://www.looduspilt.ee/loodusope/?page=liigitutvustused_liik&id=141 (12.06.2017)
- koost Nelis, R., 2014. Kassikaku (*Bubo bubo*) kaitse tegevuskava
- koost Nellis, R., 2013. Merikotka (*Haliaeetus albicilla*) kaitse tegevuskava
- koost Palo, A., 2010. Loodusdirektiivi metsaelupaikade inventeerimise juhend
- koost Vilbaste, K., 2004. Rahvusvahelise tähtsusega looma- ja taimeliigid Eestis. Eesti Keskkonnaministeerium.
- Maa-ameti kaardirakendus internetis: <http://xgis.maaamet.ee/xGIS/XGis> (26.07.2017)
- Natura 2000 alad ja elupaigad: <http://natura2000.eea.europa.eu/Natura2000/SDF.aspx?site=EE0040318> (05.08.2017)
- Loodusõpe. <http://www.looduspilt.ee/loodusope/index.php?page=liigitutvustused> (22.06.2017)
- Paal, J., 2007. Loodusdirektiivi elupaigatüüpide käsiraamat, Tallinn. Riigimetsa Majandamise Keskuse koduleht <https://www.loodusegakoos.ee/kuhuminna/puhkealad/parnumaa-puhkeala/1520> (07.08.2017)

LISAD

Lisa 1. Kolga looduskaitseala kaitse-eeskiri

Kolga looduskaitseala kaitse-eeskiri¹

Vastu võetud 30.03.2006 nr 87

RT I 2006, 16, 128

jõustumine 16.04.2006

Määrus kehtestatakse «Looduskaitseaduse» § 10 lõike 1 alusel § 10 lõike 1 alusel.

1. peatükk

ÜLDSÄTTED

§ 1. Kolga looduskaitseala kaitse-eesmärk

(1) Kolga looduskaitseala² (edaspidi *kaitseala*) kaitse-eesmärk on:

1) nõukogu direktiivi 92/43/EMÜ looduslike elupaikade ning loodusliku loomastiku ja taimestiku kaitse kohta I lisas nimetatud elupaigatüüpide - metsastunud luidete (2180)³, jõgede ja ojade (3260), vanade loodumetsade (9010*), soostuvate ja soo-lehtmetsade (9080*) ning laialehiste lammimetsade (91F0) kaitse;

2) nõukogu direktiivi 92/43/EMÜ II lisas nimetatud liikide - hariliku hingi (*Cobitis taenia*), kes on ühtlasi III kategooria kaitsealune liik, jõesilmu (*Lampetra fluviatilis*) ja II kategooria kaitsealuse liigi kaitse;

3) nõukogu direktiivi 79/409/EMÜ loodusliku linnustiku kaitse kohta I lisas nimetatud liikide, kes on ühtlasi I ja II kategooria kaitsealused liigid, kaitse.

(2) Kaitseala maa- ja veeala jaguneb vastavalt kaitsekorra eripärale ja majandustegevuse piiramise astmele kaheks sihtkaitsevööndiks.

(3) Kaitsealal kehtivad «Looduskaitseaduses» sätestatud piirangud käesolevas määruses sätestatud erisustega.

§ 2. Kaitseala asukoht

(1) Kaitseala asub Pärnu maakonnas Varbla vallas Kulli, Maade, Saare ja Õhu külas.

(2) Kaitseala välispiir ja vööndite piirid on esitatud kaardil määruse lisas⁴.

§ 3. Kaitseala valitseja

Kaitseala valitseja on Keskkonnaministeeriumi Pärnumaa keskkonnateenistus.

2. peatükk

KAITSEALA KAITSEKORD

§ 4. Sihtkaitsevööndi määratlus

(1) Sihtkaitsevöönd on kaitseala osa seal väljakujunenud või kujundatavate looduslike koosluste säilitamiseks.

(2) Kaitsealal on kaks sihtkaitsevööndit:

1) Kolga sihtkaitsevöönd;

2) Saulepi sihtkaitsevöönd.

§ 5. Lubatud tegevus

(1) Inimestel on lubatud viibida, korjata marju, seeni ja muid metsa kõrvalsaadusi kogu kaitsealal, välja arvatud Saulepi sihtkaitsevööndis 15. veebruarist 31. juulini.

(2) Füüsilise isiku või eraõigusliku juriidilise isiku omandis oleval kinnisasjal viibimine on lubatud, arvestades «Asjaõigusseaduses» ja «Looduskaitseaduses» sätestatud.

(3) Kaitsealal on lubatud jahipidamine 1. augustist 14. veebruarini.

(4) Telkimine ja lõkke tegemine kaitsealal on lubatud ainult kaitseala valitseja nõusolekul selleks ettevalmistatud ja tähistatud kohtades. Telkimine ja lõkke tegemine õuemaal on lubatud omaniku loal.

(5) Kaitsealal on lubatud kuni 15 osalejaga rahvaürituse korraldamine selleks ettevalmistamata kohtades ja kuni 50 osalejaga rahvaürituse korraldamine selleks ettevalmistatud ning tähistatud kohtades. Rohkem kui 15 osalejaga rahvaürituse korraldamine selleks ettevalmistamata kohtades ja rohkem kui 50 osalejaga rahvaürituse korraldamine selleks ettevalmistatud ning tähistatud kohtades on lubatud üksnes kaitseala valitseja nõusolekul.

(6) Kaitsealal on lubatud sõidukiga sõitmine ainult teedel. Maastikusõidukiga sõitmine on lubatud kaitseala valitseja nõusolekul. Sõidukiga sõitmine väljaspool teid ja maastikusõidukiga sõitmine kaitseala valitseja nõusolekuta on lubatud järelevalve- ja päästetöödel, käesoleva kaitse-eeskirjaga lubatud töödel, kaitseala valitsemisega seotud töödel ning kaitseala valitseja nõusolekul teostatavas teadustegevuses.

(7) Kolga ojal on lubatud mootoriga ujuvvahendiga sõitmine. Mootoriga ujuvvahendiga sõitmine Kolga ojal on lubatud vaid järelevalve- ja päästetöödel, kaitseala valitseja nõusolekul teostatavas teadustegevuses, kaitseala valitsemisega seotud tegevuses ning käesoleva kaitse-eeskirjaga lubatud tööde tegemisel.

(8) Kaitseala valitseja nõusolekul on kaitsealal lubatud:

1) kaitsealuste liikide elutingimuste säilitamiseks vajalik tegevus;

2) olemasolevate teede ja tehnovõrgu rajatiste hooldustööd;

3) Kolga sihtkaitsevööndis koosluse kujundamine vastavalt kaitse-eesmärgile, kusjuures metsakoosluse kujundamisel on kaitseala valitsejal õigus esitada nõudeid raieaja ja -tehnoloogia, metsamaterjali kokku- ja väljaveo ning puistu koosseisu ja täiuse osas;

4) Kolga sihtkaitsevööndis tee, tehnovõrgu rajatise või tootmisotstarbeta ehitise püstitamine kaitsealal paikneva kinnistu või kaitseala tarbeks;

5) olemasolevate maaparandussüsteemide hoiutööd.

§ 6. Keelatud tegevus

(1) Kaitsealal on keelatud:

1) majandustegevus;

2) loodusvarade kasutamine;

3) uute ehitiste püstitamine Saulepi sihtkaitsevööndis, välja arvatud kaitseala valitseja nõusolekul tootmisotstarbeta ehitise püstitamine kaitseala tarbeks;

4) kalapüük.

(2) Kaitseala valitseja nõusolekuta on kaitsealal keelatud:

- 1) muuta katastriüksuse kõlvikute piire ja sihtotstarvet;
- 2) koostada maakorralduskava ja teostada maakorraldustoiminguid;
- 3) väljastada metsamajandamiskava;
- 4) kehtestada detailplaneeringut ja üldplaneeringut;
- 5) anda nõusolekut väikeehitise, sealhulgas lautri või paadisilla ehitamiseks;
- 6) anda projekteerimistingimusi;
- 7) anda ehitusluba.

§ 7. Tegevuse kooskõlastamine

(1) Kaitseala valitseja ei kooskõlasta tegevust, mis vajab kaitse-eeskirja kohaselt kaitseala valitseja nõusolekut, kui see võib kahjustada kaitseala kaitse-eesmärgi saavutamist või seisundit.

(2) Kui tegevust ei ole kaitseala valitsejaga kooskõlastatud või tegevuses ei ole arvestatud kaitseala valitseja kirjalikult seatud tingimusi, mille täitmise korral tegevus ei kahjusta kaitseala kaitse-eesmärgi saavutamist või seisundit, ei teki isikul, kelle huvides nimetatud tegevus on, vastavalt «Haldusmenetluse seadusele» õiguspärast ootust sellise tegevuse õiguspärasuse osas.

(3) Keskkonnaministeeriumil või kavandatava tegevuse asukoha keskkonnateenistusel on keskkonnamõju hindamise järelevalvajana õigus määrata kaitseala kaitseks keskkonnanõudeid, kui kavandatav tegevus võib kahjustada kaitseala kaitse-eesmärgi saavutamist või seisundit.

¹ Nõukogu direktiiv 92/43/EMÜ looduslike elupaikade ning loodusliku loomastiku ja taimestiku kaitse kohta (EÜT L 206, 22.07.1992, lk 7-50; C 241, 29.08.1994, lk 175; L 305, 8.11.1997, lk 42-65; L 236, 23.09.2003, lk 667-702; L 284, 31.10.2003, lk 1-53) ja nõukogu direktiiv 79/409/EMÜ loodusliku linnustiku kaitse kohta (EÜT L 103, 25.04.1979, lk 1-18; L 291, 19.11.1979, lk 111; L 319, 7.11.1981, lk 3-15; L 233, 30.08.1985, lk 33-41; L 302, 15.11.1985, lk 218; L 100, 16.04.1986, lk 22-25; L 115, 8.05.1991, lk 41-55; L 164, 30.06.1994, lk 9-14; C 241, 29.08.1994, lk 175; L 223, 13.08.1997, lk 9-17; L 236, 23.09.2003, lk 667-702).

² Kaitseala on moodustatud Pärnu Maakonnavalitsuse 12. juuli 1991. a määrusega nr 319 «Kohaliku tähtsusega looduskaitse objektide kohta» kaitse alla võetud Kolga oja ja seda ümbritsevate luidete baasil. Tulenevalt Vabariigi Valitsuse 5. augusti 2004. a korralduse nr 615-k «Euroopa Komisjonile esitatav Natura 2000 võrgustiku alade nimekiri» lisa 1 punkti 2 alapunktist 113 hõlmab kaitseala Kolga loodusala, kus tegevuse kavandamisel tuleb hinnata selle mõju kaitse-eesmärkidele, arvestades Natura 2000 võrgustiku alade suhtes kehtivaid erisusi.

³ Sulgudes on siin ja edaspidi kaitstava elupaigatüübi koodinumber vastavalt nõukogu direktiivi 92/43/EMÜ I lisale. Tärniga (*) on tähistatud esmatähtsad elupaigatüübid.

⁴ Kaitseala välispiir ja võõndite piirid on märgitud määruse lisas oleval kaardil Eesti põhikaardi (mõõtkava 1:10 000) ja Eesti Metsakorralduskeskuses koostatud Varbla metskonna 1997. aasta puistuplaani (mõõtkava 1:20 000) alusel, kasutades maakatastri andmeid seisuga september 2004. a.

Ala kaardiga saab tutvuda Pärnumaa keskkonnateenistuses, Keskkonnaministeeriumis, Keskkonnaministeeriumi Info-ja Tehnokeskuses ning Maa-ameti veebilehel maainfosüsteemis (www.maaamet.ee).

Peaminister Andrus ANSIP

**Põllumajandusminister
keskkonnaministri ülesannetes Ester**

TUIKSOO

**Riigikantselei peadirektor riigisekretäri
ülesannetes Marten KOKK**

Määruse lisa on avaldatud elektroonilises Riigi Teatajas. Alus: «Riigi Teataja seaduse» § 4 lõige 2 ja riigisekretäri 29.06.2005 resolutsioon nr 17-1/0505738.

Lisa 2. Väärtuste koondtabel

Väärtus	Kaitse-eesmärk	Ohutegurid	Meetmed	Oodatavad tulemused
<i>Elustik (2.1.)</i>				
Mets-vareskold	liigi säilimine 72,01 ha suurusel alal	liigi leviala pole teada	liigi levikust ja seisundist ülevaate saamiseks inventuuri teostamine	liigi säilimine 72,01 ha suurusel alal
Jõesilm	liigi säilimine 0,48 ha suurusel alal	puudulikud andmed Keskkonnaregistris	liigi levikust ja seisundist ülevaate saamiseks inventuuri teostamine vooluveekogude inventuuri käigus ja Keskkonnaregistri täiendamine.	liigi säilimine 0,48 ha suurusel alal
Hink	liigi säilimine 0,48 ha suurusel alal	puudulikud andmed Keskkonnaregistris	liigi levikust ja seisundist ülevaate saamiseks inventuuri teostamine vooluveekogude inventuuri käigus ja Keskkonnaregistri täiendamine.	liigi säilimine 0,48 ha suurusel alal
Merikotkas	alal pesitseb vähemalt üks merikotka paar			alal pesitseb üks merikotka paar
Kassikakk	alal pesitseb vähemalt üks kassikaku paar			alal pesitseb üks kassikaku paar
Must-toonekurg	liigi toitumisala säilimine 1,48 ha suurusel alal			liigi toitumisala säilimine 1,48 ha suurusel alal
Jäälind	liigi toitumisala säilimine 1,48 ha suurusel alal	liigi leviala pole teada	liigi levikust ja seisundist ülevaate saamiseks inventuuri teostamine	liigi toitumisala säilimine 1,48 ha suurusel alal
Laanerähn	alal pesitseb vähemalt üks laanerähni paar			alal pesitseb üks laanerähni paar
<i>Kooslused (2.2.)</i>				
Jõesed ja ojad (3260)	elupaigatüüp säilib pindalal 1,48 ha seisundiga B			elupaigatüüp säilib pindalal vähemalt 1,48 ha, seisundiga A
Liivikud (2330)	elupaigatüüp säilib pindalal vähemalt 0,41 ha, seisundiga B			elupaigatüüp säilib pindalal vähemalt 0,41 ha, seisundiga B
Metsastunud luited	elupaigatüüp säilib pindalal			elupaigatüüp säilib pindalal vähemalt 51,1

Väärtus	Kaitse-eesmärk	Ohutegurid	Meetmed	Oodatavad tulemused
(2180)	vähemalt 51,1 ha, seisundiga A			ha, seisundiga A
Vanad loodusmetsad (9010*)	elupaigatüüp säilib pindalal vähemalt 62,5 ha, seisundiga A			elupaigatüüp säilib pindalal vähemalt 62,5 ha, seisundiga A
Soostuvad ja soolehtmetsad (9080*)	elupaigatüüp säilib pindalal vähemalt 41,1 ha, seisundiga B			elupaigatüüp säilib pindalal vähemalt 41,1 ha, seisundiga B
Siirdesoo- ja rabametsad (91D0*)	elupaigatüüp säilib pindalal vähemalt 4,4 ha			elupaigatüüp säilib pindalal vähemalt 4,4 ha

Lisa 3. Avalikustamise materjalid

Kolga looduskaitseala kaitsekorralduskava avalikkuse kaasamise koosolek PROTOKOLL

Varbla vallamaja
30.08.2017

Koosoleku algus 15:00 lõpp 15:45

Arutelu juhataja: Marja-Liisa Meriste

Osalejad: Anna Palusalu, Margit Merila, Tiiu Annuk, Virge Berggrünfeldt, Marja-Liisa Meriste ja Jana Galadi

Protokollija: Jana Galadi

Päevakord:

- Kaitsekorralduskava (edaspidi *kava*) tutvustus
 - Kolga looduskaitseala tutvustus
 - Ülevaade kava eelnõuga planeeritavatest tegevustest
- Tagasiside kavale

Kohalolijate küsimused ja ettepanekud

Tiiu Annuk: Sooviks teada, mida tähendab rahvaürituse mõiste kaitse-eeskirjas.

Marja-Liisa Meriste: Rahvaürituse all on mõeldud avalikku korraldatud üritust (nt matka, orienteerumis-, jalgratta- vms võistlust, seltskondlikku üritust), millele on enne taotletud Keskkonnaametilt kirjalikku luba. Teistel juhtudel (nt puhkekoha ja torni külastamisel, alal matkamisel) ei kehti rahvaürituse korraldamise nõue, kuna tegemist ei ole avalikult korraldatud üritusega, vaid see on ala juhukülastus ja selleks eraldi kaitseala valitseja nõusolekut ei ole vaja.

Tiiu Annuk: Kas õõnetuvi on ka ala kaitse-eesmärgiks?

Marja-Liisa Meriste: Õõnetuvi ei ole ala kaitse-eesmärgiks, vaid tema elutsemine on alal Keskkonnaregistri kohaselt ala registreeritud.

Margit Merila: Kas Kolga looduskaitsealal olevad matkarajad on ametlikud? Tekkis küsimus kuna RMK ei lubanud neid radu lisada Romantilise Rannatee kaardile.

Tiiu Annuk: Samuti ei olnud varasemalt lubatud lisada viitasid matkaradadele.

Marja-Liisa Meriste: Kahjuks ei oska täpsemalt vastata, miks RMK ei lubanud neid kaardile lisada (sh lisada viitasid), kuna kogu külastustaristuga tegeleb RMK. Võimalik on et ei ole soovitud ala laiemalt tutvustada, kuna määruses on rahvaürituste korraldamisel seatud osalejate piirmäär.

Tiiu Annuk: Millised saavad olema uued piiritähised? Kas tähise juures on ka lisateksti?

Marja-Liisa Meriste: Paigaldatavatel piiritähistel on peal kaitseala nimetus koos sihtkaitsevööndi nimetusega ning lisatud on punases kirjas liikumispiirang.

Jana Galadi: Piiritähiste sildi kujundus on reguleeritud määrusega ja on leitav Riigiteatajas.

Arutelu juhataja
Marja-Liisa Meriste
(allkirjastatud digitaalselt)

Protokollija
Jana Galadi
(allkirjastatud digitaalselt)