

KINNITATUD
Keskkonnaameti 14.12.2022
korraldusega nr 1-3/22/602

Viljandi maastikukaitseala ja Viljandi loodusala kaitsekorralduskava



Keskkonnaamet 2022

SISUKORD

1. SISSEJUHATUS.....	4
1.1. Ala iseloomustus	4
1.2. Maakasutus.....	5
1.3. Huvigrupid	7
1.4. kaitsekord	9
1.5. Uuritus.....	11
1.5.1. Läbiviidud inventuurid ja uuringud.....	11
1.5.2. Riiklik seire	11
1.5.3. Inventuuride ja uuringute vajadus	12
2. VILJANDI MAASTIKUKAITSEALA VÄÄRTUSED JA KAITSE-EESMÄRGID.....	13
2.1. Elustik.....	13
2.1.1. Saarmas	14
2.1.2. Hink.....	15
2.1.3. Vingerjas	15
2.2. Elupaigatüübid ja kooslused.....	17
2.2.1. Looduslikult rohketoitelised järved (3150).....	17
2.2.2. Puistud ja metsakooslused.....	19
2.2.3. Poollooduslikud kooslused.....	22
2.3. Pargid, maastik ja üksikobjektid	25
2.3.1. Viljandi lossipark	25
2.3.2. Viljandi ürgoru maastik.....	26
2.3.3. Lossimägede paljand	27
2.3.4. Sammuli rahn	28
2.4. Viljandi maastikukaitseala kultuuripärand.....	29
3. VILJANDI MAASTIKUKAITSEALA VÄÄRTUSTE TUTVUSTAMINE JA KÜLASTUSKORRALDUS.....	30
3.1. Olemasolev külastustaristu.....	30
4. VILJANDI MAASTIKUKAITSEALA KAITSEKORRALDUSKAVA AASTATEKS 2011–2020 TÄITMISE ANALÜÜS.	31
5. KAVANDATAVAD KAITSEKORRALDUSLIKUD TEGEVUSED, EELARVE JA AJAKAVA	33
5.1. Tegevuste kirjeldus	33

5.1.1. Võõrliigi tõrje	33
5.1.2. Elupaigatüübi looduslikult rohketoitelised järved (3150) hooldus	34
5.1.3. Puistute ja metsakoosluste hooldus	35
5.1.4. Poollooduslike koosluste hooldus	36
5.1.5. Lossipargi hooldus	37
5.1.6. Maastikuvaadete hooldus	37
5.1.7. Lossimägede paljandi hooldus	38
5.1.8. Sammuli rahnu hooldus.....	38
5.1.9. Infotahvlite hooldamine	38
5.1.10. Piiri- ja vöönditähiste paigaldamine ja hooldamine.....	38
5.1.11. Kaitsekorralduskava vahehindamine ning uuendamine.	41
5.1.12. Kaitseala tutvustamine	41
5.1.12.1. Viljandi matkaraja arendus ja hooldus	41
5.1.12.2. Supluskohtade hooldus.....	41
5.1.12.3. Ujuvsildade hooldus	42
5.2. Eelarve.....	44
6. KAITSEKORRALDUSKAVA TULEMUSLIKKUSE HINDAMINE JA	
UUENDAMINE.....	47
7. KASUTATUD MATERJALID	49
LISAD	51
Lisa 1. Viljandi maastikukaitseala kaitse-eeskiri	51
Lisa 2. Viljandi maastikukaitseala kaart	54
Lisa 3. Viljandi maastikukaitseala ja Viljandi loodusala kaitse-eesmärkide ja väärtuste koondtabel	55
Lisa 4. Viljandi maastikukaitseala kaitsekorralduskava 2011-2020 täitmise analüüs	59
Lisa 5. Avalikustamise materjalid	67

Vastavalt looduskaitseseaduse §-le 25 on kaitsekorralduskava kaitstavate loodusobjektide alapõhise kaitse korraldamise aluseks. Kaitsekorralduskava annab soovitusel kaitseala valitsejale kaitse-eesmärkide saavutamise parimatest viisidest, kuid ei loo õigusi ega kohustusi kolmandatele isikutele.

Viljandi maastikukaitseala ja Viljandi loodusala kaitsekorralduskava koostamisel lähtuti olemasolevatest andmetest. Kaitsekorralduskava koostamisel juhinduti Eesti Vabariigi kehtivast seadusandlusest ja kaitsekorralduskava koostamise juhendist.

Kaitsekorralduskava kinnitab Keskkonnaamet. Teave kaitsekorralduskava kinnitamise kohta avalikustatakse Keskkonnaameti kodulehel.

Käesoleva Viljandi maastikukaitseala ning Viljandi loodusala kaitsekorralduskava eesmärk on:

- anda lühike ülevaade kaitstavast alast (edaspidi *ala*) – selle kaitsekorrast, kaitse-eesmärkidest, rahvusvahelisest staatusest, maakasutusest, huvigruppidest ning alal läbiviidavast riiklikust seirest;
- analüüsida ala eesmärke ning anda hinnang iga põhiväärtuseks oleva liigi, elupaiga vm väärtuse seisundile;
- arvestades alale seatud eesmärke, määrata mõõdetavad kaitse-eesmärgid ja kaitsekorralduse oodatavad tulemused kaitsekorraldusperioodi lõpuks ning 30 aasta perspektiivis;
- anda ülevaade peamistest väärtusi mõjutavatest teguritest, kirjeldada kaitseks vajalikke meetmeid koos oodatavate tulemustega;
- määrata põhiväärtuste säilimisele, taastamisele ja tutvustamisele suunatud kaitsekorralduslike tegevuste elluviimise plaan koos tööde mahu, koha, ulatuse kirjelduse ja orienteeruva maksumusega;
- luua alusdokument kaitseala kaitsekorralduslike tööde elluviimiseks ja rahastamiseks.

Viljandi maastikukaitseala ja Viljandi loodusala kaitsekorralduskava oli avalikuks aruteluks ajavahemikul 31. oktoober kuni 18. november 2022. a. Kaitsekorralduskava eelnõuga sai tutvuda Keskkonnaameti veebilehel www.keskkonnaamet.ee. Avaliku väljapaneku teade ilmus ajalehtedes Sakala (Sakala 1. november 2022 nr 210). Valminud kaitsekorralduskava avalik tutvustus ja arutelu toimus 28. novembril 2022. a. Viljandi linnaraamatukogu Linnagalerii saalis.

Kava koostas Keskkonnaameti looduskaitse planeerimise osakonna vanemspetsialist Meelis Suurkask (tel: 516 4997, e-post: meelis.suurkask@keskkonnaamet.ee).

1. SISSEJUHATUS

1.1. ALA ISELOOMUSTUS

Viljandi maastikukaitseala (edaspidi *Viljandi MKA* või *kaitseala*) asub Viljandi maakonnas Viljandi linna ja Viljandi valla territooriumil. Kaitseala tuumiku moodustavad Tännassilma-Viljandi-Raudna orustiku keskosa ja selles asuv Viljandi järv. Viljandi maastikukaitseala pindala on 365 ha millest järve veepeegel moodustab 155,7 ha. Majandustegevuse piiramise astmete järgi on kaitseala tsoneeritud kaheks piiranguvööndiks. Kaitseala kaart on toodud lisas 2.

Viljandi maastikukaitseala territoorium on olnud kaitse all alates aastast 1964, kui Viljandi Rajooni RSN Täitevkomitee 17. jaanuari 1964. a otsusega nr 1 „Looduskaitsest Viljandi rajoonis” võeti kaitse alla maastiku üksikelement (Viljandi ürgorg), mis reorganiseeriti Viljandi Maakonnaavalitsuse 21. augusti 1990. a määrusega nr 296 „Loodushoiust Viljandi maakonnas” kohaliku tähtsusega Viljandi ürgoru maastikukaitsealaks. Viljandi maastikukaitseala moodustati Viljandi Maakonnaavalitsuse 9. novembri 1992. a määrusega nr 413 „Looduskaitse korraldus Viljandi maakonnas” Loodi maakondliku tähtsusega looduspargi osana. Viljandi maastikukaitseala uuendatud kaitse-eeskiri on vastu võetud Vabariigi Valitsuse 27.05.2021. määrusega nr 50 „Viljandi maastikukaitseala kaitse-eeskiri”¹. Kaitse-eeskiri on toodud lisas 1.

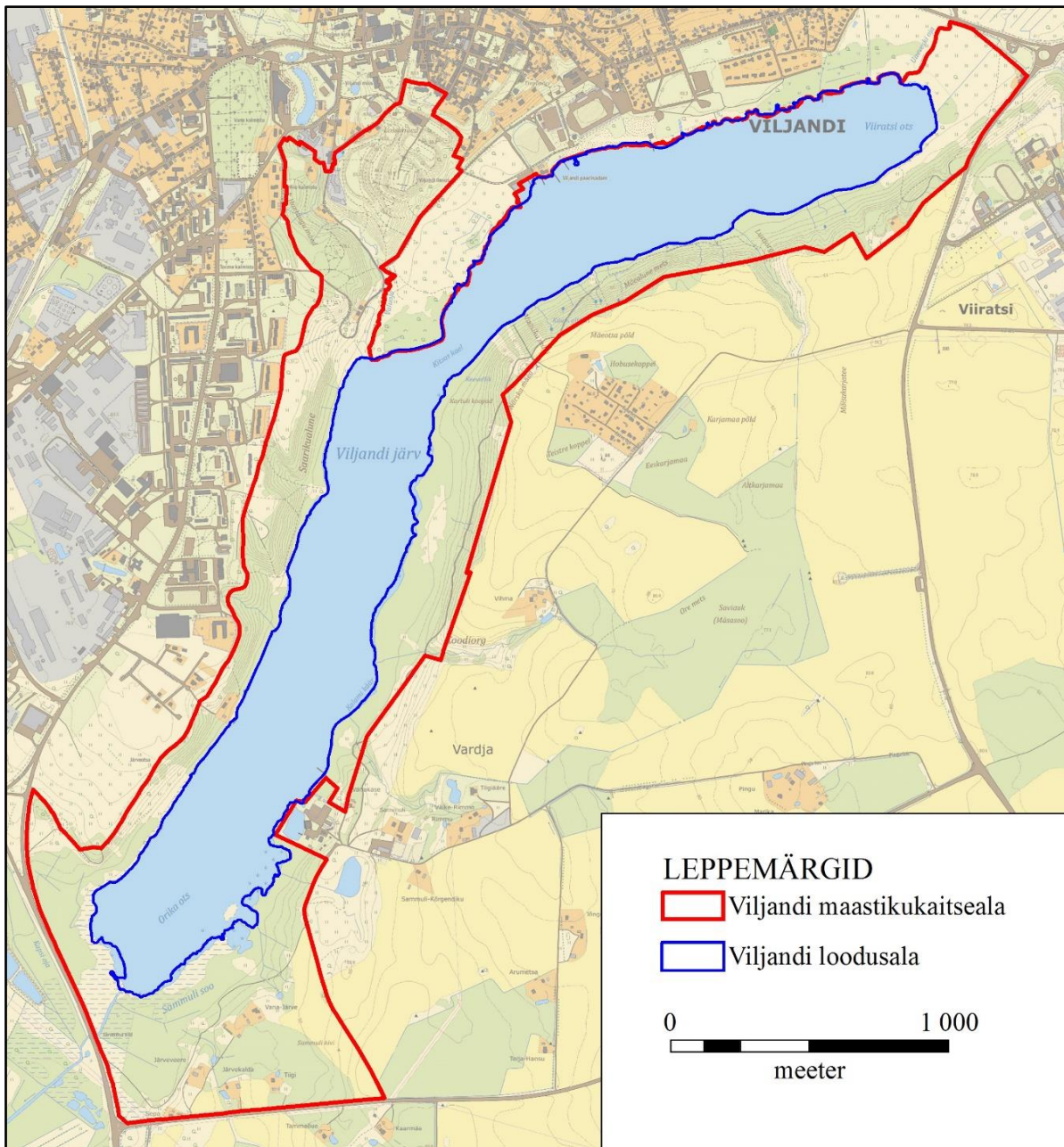
Viljandi maastikukaitseala koosseisu jääb üleeuroopalisse Natura 2000 võrgustikku kuuluv Viljandi loodusala. Vabariigi Valitsuse 5. augusti 2004. a korraldusega nr 615 „Euroopa Komisjonile esitatav Natura 2000 võrgustiku alade nimekiri” on moodustatud Viljandi loodusala. Viljandi loodusala hõlmab Viljandi järve veepeegli (joonis 1). Natura 2000 loodus- ja linnualade võrgustik on loodud selleks, et kaitsta Euroopa väärtuslikke ja ohustatud looma-, linnu- ja taimeliike ning nende elupaiku ja kasvukohti.

Viljandi maastikukaitsealaitse-eesmärk on: kaitsta ja tutvustada Sakala kõrgustiku Viljandi ürgoru iseloomulikke maastikke ja looduse mitmekesisust, aidata kaasa säästva puhkemajanduse ja elukeskkonna arengule ning tasakaalustatud keskkonnakasutusele; kaitsta loodusdirektiivi I lisas nimetatud elupaigatüüpi, milleks on looduslikult rohketoitelised järved (3150)²; kaitsta loodusdirektiivi II lisas nimetatud liikide saarmas (*Lutra lutra*), vingerjas (*Misgurnus fossiilis*) ja hink (*Cobitis taenia*) elupaiku.

Maastikukaitsealal kaitstakse ja säilitatakse Viljandi lossiparki ja kaitsealale jäävaid kaitstava looduse üksikobjekte, milleks on Viljandi lossimägede paljand ja Sammuli rahn.

¹ <https://www.riigiteataja.ee/akt/101062021003>

² Sulgudes on kaitstava elupaigatüübi koodinumber vastavalt nõukogu direktiivi 92/43/EMÜ I lisale.

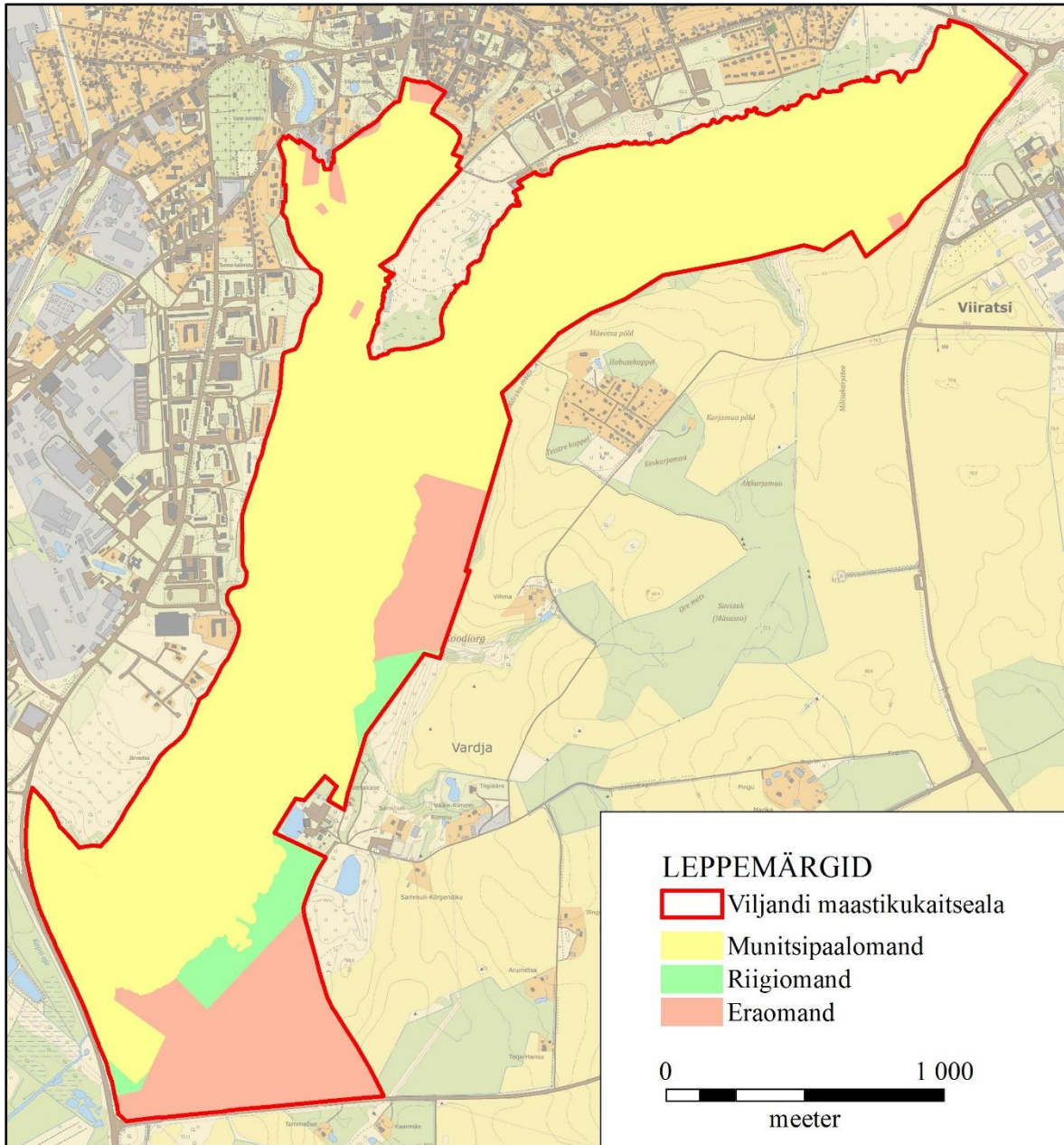


Joonis 1. Viljandi maastikukaitseala ja Viljandi loodusala asendiskeem.

1.2. MAAKASUTUS

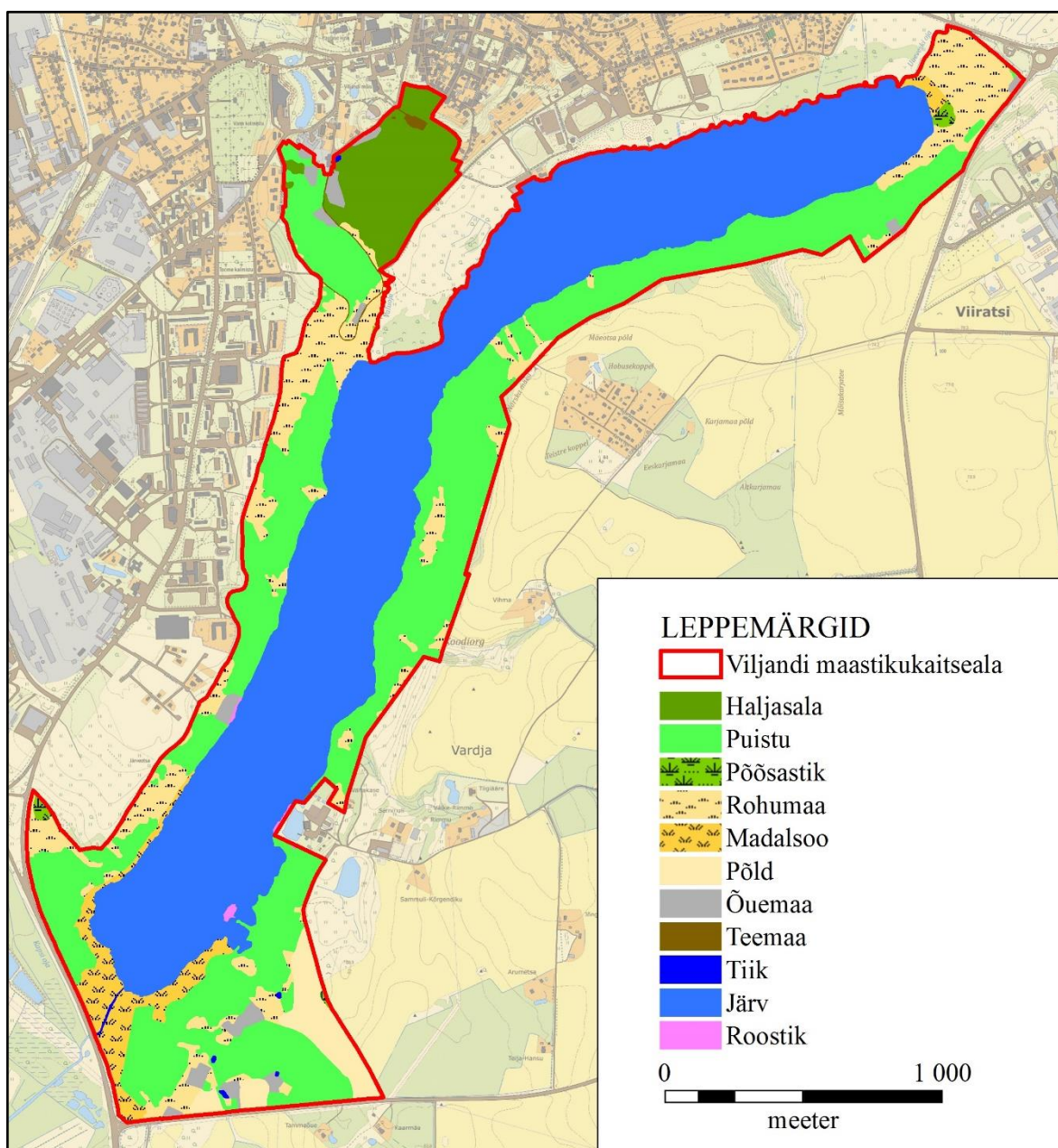
Viljandi maastikukaitseala pindala on 364,5 ha, millest maismaa pindala on 204,2 ha ja veekogude pindala 160,3 ha. Viljandi loodusala pindala on 156,2 ha (EELIS 2021).

Viljandi maastikukaitsealal on munitsipaalmaad 295,2 ha, riigimaad 13,1 ha ning eramaad 56,2 ha (joonis 2).



Joonis 2. Viljandi maastikukaitseala maaomand (Maa-amet, seisuga aprill 2022).

Kõlvikuliselt moodustavad Viljandi maastikukaitseala pindalast kõige suurema osa Viljandi järv 44%, sellele järgnevad puistud kokku 33% ja rohumaad kokku 11%. Haljasalad moodustavad 5% pindalast. Haljasalade pindalast enamus on Viljandi lossipargi puistute pindala. Järveääseid madalsoid on 3%, põllumaad 2% ja õuealaid 1% kaitseala pindalast. Ülejäänud 1% moodustavad põdsastikud, teed, järveääsed roostikud, tiigid ja Raudna jõgi (joonis 3).



Joonis 3. Viljandi maastikukaitseala kõlvikuline jaotus (Maa-amet, seisuga aprill 2022).

1.3. HUVIGRUPID

Viljandi maastikukaitseala kaitse korraldamisel on oluline arvestada kohaliku kogukonna huvidega ja kaasata kohalikke elanikke aktiivselt osalema kaitseala kaitse korraldamisse.

- **Maaomanikud** – Kõige suurem maaomanik on kohalik omavalitsus. Võimalikud huvid maadel asuvate metsade majandamiseks. Kinnistutele elamute ehitamine (kinnisvara arendamine). Olemasolevate majapidamiste korrastamine ja arendamine.
- **Omavalitsused** – Viljandi järve ümbruse korrastamine ja kasutamine rekreatiivse tegevuse pakkumiseks. Viljandi järve matkaraja väljaarendamine. Viljandi lossipargi

korrastamine. Huntaugu, Männimäe ja Järveotsa piirkonna arendamine, järvekallaste korrastamine. Paadisildade ja ujumiskohtade rajamine. Näska mäe ja Huntaugu talvepargi arendamine. Viljandi maastikukaitseala asub kahe omavalitsuse territooriumil.

- **Puhkajad, turistid** – Võimalused aktiivseks puhkuseks. Ettevalmistatud puhkekohad, matkarajad, metsarajad, ujumiskohad, paadisõit. Huvigrupi huvides on hea ligipääs järvele, kallasraja avatuna hoidmine, avalikud supluskohad ja nende heakord, selge ning külastajasõbralik infoedastus järveäärsete teenuste kättesaadavusest ja paiknemisest.

Tutvumisvõimalused ajaloomälestistega, korrastatud lossipark – teeradade, vaadetega varemetele ja maastikule, isumiskohad jms.

- **Kalamehed** – Harrastuskalapüük.
- **Ettevõtjad** – Rahvaürituste korraldamine, rekreatiivse tegevuse pakkumine – matkad, paadilaenus, telkimine. Näska piirkonna arendamine, Huntaugu talvepargi arendamine. Kultuuriürituste korraldamine Viljandi lossimägedes ja Viljandi rannas.
- **Sportlased** – Võistluste ja treeningute korraldamine Viljandi järvel ja järve ümbritsevatel aladel. Aerutamis- ja sõudmisvõistlused ja treeningud, veemotovõistlused, mägijalgrataste treeningud ja võistlused, ümber Viljandi järve jooks, sõudmine, uisutamine, allveeujumine jms.
- **Muinsuskaitseamet** – Ajalooliste väärtuste, maastikuilme säilimine. Viljandi ordulinnuse varemete säilimine ja eksponeerimine. Ajaloomälestiste säilitamiseks ja eksponeerimiseks vajaminevate tööde läbiviimine.
- **Keskkonnaamet** – Viljandi maastikukaitseala kaitseväärtuste säilimine ja liigilise mitmekesisuse ning kaitsealuste liikide soodsa seisundi tagamine. Kaitseala kaitseväärtuste säilimiseks vajaminevate tööde teostamine-korraldamine.
- **Keskkonnaagentuur (KAUR)** – loodusala puudutava seireinfo kogumine ja analüüsimine.
- **Teadlased** – Viljandi järve elustiku ja ökoloogiliste tingimuste uurimine. Viljandi järve ja kaldaalade elupaikade kaitseks sobivate tegevuste selgitamine ja tulemuslikkuse hindamine.

1.4. KAITSEKORD

Viljandi maastikukaitseala moodustati 1992 ning kehtiv kaitse-eeskiri on kinnitatud 2021. aastal. Vastavalt kaitsekorra eripärale, majandustegevuse piiramise astmele ja asukohale on kaitseala tsoneeritud kahte piiranguvööndisse, Viljandi ja Lossimägede piiranguvööndisse. Viljandi maastikukaitseala kaitse-eeskiri on toodud lisas 1 ja kaart lisas 2. Kaitsekorralduskavaga Viljandi maastikukaitseala kaitse-eeskirja uuendamist ei planeerita.

Viljandi piiranguvööndi kaitse-eesmärk on kaitsta Sakala kõrgustiku Viljandi ürgoru iseloomulikke maastikke ja looduse mitmekesisust, aidata kaasa säästva puhkemajanduse ja elukeskkonna arengule ning tasakaalustatud keskkonnakasutusele. Kaitstav elupaigatüüp on looduslikult rohketoitelised järved (3150). Kaitstav looduse üksikobjekt on Sammuli rahn. Liigid, mille isendite elupaiku kaitstakse, on vingerjas, hink ja saarmas. Piiranguvööndi metsa täiendav kaitse-eesmärk on maastikuilme ning metsakoosluse liigilise, struktuurilise ja vanuselise mitmekesisuse säilitamine.

Lossipargi piiranguvööndi kaitse-eesmärk on Viljandi lossipargi ajalooliselt kujunenud planeeringu, dendroloogiliselt, kultuuriliselt, ökoloogiliselt, esteetiliselt ja puhkemajanduslikult väärtusliku puistu ning pargi- ja aiakunsti hinnaliste kujunduselementide säilitamine koos edasise kasutamise ja arendamise suunamisega. Kaitstav looduse üksikobjekt on Viljandi lossimägede paljand.

Kaitse-eeskirja kohaselt on inimestel lubatud viibida, korjata marju, seeni ja muid metsa kõrvalsaadusi, püüda kala ning pidada jahti kogu kaitsealal. Kaitsealal on lubatud kuni 50 osalejaga rahvaürituse korraldamine kohas, mis ei ole selleks kaitseala valitseja nõusolekul ettevalmistatud ega tähistatud. Rohkem kui 50 osalejaga rahvaürituse korraldamine kohas, mis ei ole selleks kaitseala valitseja nõusolekul ettevalmistatud ega tähistatud, on lubatud üksnes kaitseala valitseja nõusolekul. Kaitsealal on lubatud telkimine. Lõkke tegemine on lubatud kohas, mis on kaitseala valitseja nõusolekul selleks ettevalmistatud.

Kaitsealal on lubatud harrastuskalapüük.

Kaitsealal on sõidukiga sõitmine lubatud teedel, jalgrattaga ka radadel. Sõidukiga ja maastikusõidukiga sõitmine väljaspool teid on lubatud järelevalve- ja päästetöödel, kaitse-eeskirjaga lubatud töödel, sealhulgas metsa- ja põllumajandustöödel, kaitseala valitsemise ja kaitse korraldamisega seotud töödel, rahvaürituste ettevalmistamisel ja läbiviimisel ning kaitseala valitseja nõusolekul teostataval teadustegevusel.

Kaitsealal on lubatud ujuvvahendiga sõitmine, välja arvatud kaitseala valitseja nõusolekuta mootoriga ujuvvahendiga sõitmine 15. märtsist kuni 30. juunini Viljandi järve Orika otsas 700 m kauguseni Raudna jõe lähtest. Piirang ei kehti järelevalve- ja päästetöödel.

Viljandi maastikukaitsealal Viljandi piiranguvööndis õuealal ja olemasoleval hoonestusalal on lubatud püstitada väikeehitisi ja rajatisi ilma kaitseala valitsejalt luba küsimata. Suuremate ehitiste püstitamiseks on vaja kaitseala valitseja nõusolekut. Ülejäänud kaitsealal (kaasa arvatud Viljandi lossipargis) on igasuguse ehitise püstitamiseks vaja kaitseala valitseja nõusolekut.

Lossipargi piiranguvööndis on kaitseala valitseja nõusolekul lubatud puuvõrade ja põõsaste kujundamine, puittaimestiku istutamine ja puittaimestiku raie.

Viljandi piiranguvööndis on kaitseala valitseja nõusolekul lubatud turberaie langi pindalaga kuni 1 hektar ja lageraie hall-lepikutes langi pindalaga kuni 0,5 hektarit.

Kaitsealal on vajalik poollooduslike koosluste aladel nende ilmet ja liigikoosseisu tagav tegevus, nagu rohu niitmine, loomade karjatamine, puu- ja põõsarinde kujundamine ja harvendamine või raadamine kaitseala valitsejaga kooskõlastatud ulatuses.

Kaitsealal on maastikuvaadete avamiseks ja säilimiseks vajalik puu- ja põõsarinde kujundamine ja harvendamine või raadamine kaitseala valitsejaga kooskõlastatud ulatuses.

Kaitsealal on keelatud energiapuistute rajamine ja maavara kaevandamine. Kaitseala valitseja nõusolekuta on kaitsealal keelatud rajada uut veekogu, mille pindala on suurem kui viis ruutmeetrit, kui selleks ei ole vaja anda vee erikasutusluba, ehitusluba ega esitada ehitusteatist.

1.5. UURITUS

1.5.1. LÄBIVIIDUD INVENTUURID JA UURINGUD

Hingu, võldase ja vingerja leviku täpsustamine

Aastatel 2017–2018 viidi läbi uurimustöö, mille eesmärk oli täpsustada hingu, võldase ja vingerja levikut Eestis (v.a Pärnu jõestik). Too käigus uuriti nimetatud liikide esinemist Viljandi järves. Uuringu tuemusena tuvastati, et Viljandi järves elab hink. Vingerja esinemist ei suudetud tõestada ega ümber lükata.

1.5.2. RIIKLIK SEIRE

Keskkonnaseire on keskkonnaseisundi ja seda mõjutavate tegurite järjepidev jälgimine, mis hõlmab keskkonnavaatlust ja -analüüse ning vaatlusandmete töötlemist. Seireandmed on aluseks keskkonnameetmete kavandamisel, elluviimisel ning vajadustekohasel korrigeerimisel. Riikliku seire koordineerijaks on KAUR ning tegevused on kavandatud 2. prioriteedi tegevustena.

Keskkonnaregistri andmetel viiakse Viljandi maastikukaitsealal siseveekogude seireprogrammi raames läbi väikejärvede seiret. Väikejärvede seiresse on võetud Viljandi järv (SJA9126004, SJA9126005 ja SJA9126006). Väikejärvede seire on riikliku keskkonnaseire programmi osa. Seire eesmärk on hinnata väikejärvede vee ökoloogilist ja keemilist seisundit, jälgida selle muutumist ajas ja prognoosida muutuste suunda eesmärgiga koguda informatsiooni väikejärvede kaitse ning kasutamise korraldamiseks riiklikul ja kohaliku omavalitsuse tasandil ning rahvusvaheliste kohustuste täitmiseks.

Väikejärvede seire

2013 aastal viidi läbi väikejärvede seiretööd Viljandi järvel³. Hinnati Viljandi järve hüdrokeemiat, fütoplanktonit, zooplanktonit, fütobentost, suurtaimi, suurselgrootuid ja kalastikku.

Hüdrokeemilise hinnangu kohaselt oli Viljandi järv heleda ja kalgi veega sügavkihistunud järv. Vee seisund oli üldtoitainete sisalduse järgi keskmine. Fütoplanktoni osas oli liikide arv loendusproovides madal kuni keskmine ja biomass madal kuni keskmine. Järve üldhinnang fütoplanktoni näitajate alusel oli hea. Zooplanktoni arvukus oli kõrge, biomass keskmine. Zooplanktoni liikide ja koosluste olukord järves oli hea. Fütobentosel määratud ränivetikakooslused oli isendirikkad kuid liigivaesed (määrati ainult 13 liiki). Fütobentos näitas Viljandi järve väga head ökoloogilist seisundit.

2013. aastal oli Viljandi järve seisund suurtaimede järgi hea ja suurselgrootute järgi väga hea. Kalastiku koosseisu alusel oli Viljandi järv kaladele hea elukeskkond.

Väikejärvede hüdrokeemiline seire ja ohtlikud ained 2019

2019. aastal määrati ühel korral Viljandi järve pinnakihi veeproovist raskmetalle⁴. Neli nendest kuuluvad keemilise seisundi hinnangu kvaliteedi elementide hulka ja kuus

³ <https://kese.envir.ee/kese/downloadReportFile.action?fileUid=19036542&monitoringWorkUid=663557>

⁴ <https://kese.envir.ee/kese/downloadReportFile.action?fileUid=18523453&monitoringWorkUid=16344020>

vesikonnaspetsiifiliste näitajate hulka. Baariumi sisaldus ületab piirväärtust. Ökoloogilise seisundi hinnangu põhimõttel „üks halb kõik halb“ on Viljandi järve seisund raskemetallides osas halb (inimmõjutustega sünteetiliste saasteainete surve suur).

Ühekordne mõõtmine on väga madala usaldusväärsusega ja ei ole piisav aasta keskmise piirväärtusega võrdlemiseks. Seetõttu on antud kvaliteedinäitajate seisundiklasside hinnangud indikatiivsed. Ekspert hinnangu alusel saab Viljandi järves hinnata ainult üksikute kvaliteedi elementide seisundiklasse ja SPETS komponendi kokkuvõtvat hinnangut anda ei saa, sest hinnatud komponente on liiga vähe.

1.5.3. INVENTUURIDE JA UURINGUTE VAJADUS

Riiklik seire

Jätkata riikliku seireprogrammi raames Väikejärvede seire täitmist.

Uuringud

Rask- ja leelismuldmetallide sisalduse uuring Viljandi järves.

Via läbi täiendavad uuringud rask- ja leelismuldmetallide sisalduse kohta Viljandi järves ja selgitada välja võimalikud metallide veekogusse sattumise teed. Anda soovitusel meetmete rakendamiseks reostuse vähendamiseks.

2. VILJANDI MAASTIKUKAITSEALA VÄÄRTUSED JA KAITSE-EESMÄRGID

2.1. ELUSTIK

Viljandi maastikukaitsealal kasvab II kategooria kaitsealune taimeliik vaheline lõokannus (*Corydalis intermedia*) ja karvane maarjalepp (*Agrimonia pilosa*), III kaitsekategooria taimeliikidest: vööthuul-sõrmkäpp (*Dactylorhiza fuchsii*), kahkjaspunane sõrmkäpp (*Dactylorhiza incarnata*), soo-neiuvaip (*Epipactis palustris*), suur käopõll (*Listera ovata*), tähk-rapuntsel (*Phyteuma spicatum*), ahtalehine ängelhein (*Thalictrum lucidum*). Keskkonnaregistri andmetel elab kaitsealal II kategooria loomaliikidest: valgeselg-kirjurähn (*Dendrocopos leucotos*), põhja-nahkhiir (*Eptesicus nilssonii*), tiigilendlane (*Myotis dasycneme*), veelendlane (*Myotis daubentonii*), suurvidevlane (*Nyctalus noctula*), pargi-nahkhiir (*Pipistrellus nathusii*), suurkõrv (*Plecotus auritus*) ning III kaitsekategooria loomaliikidest: mustviires (*Chlidonias niger*), roo-loorkull (*Circus aeruginosus*), rukkirääk (*Crex crex*), tamme-kirjurähn (*Dendrocopos medius*), väänkael (*Jynx torquilla*), hallpea-rähn (*Picus canus*), jõgitiir (*Sterna hirundo*), kodukakk (*Strix aluco*), hink (*Cobitis taenia*), vingerjas (*Misgurnus fossilis*).

Viljandi maastikukaitseala ja Viljandi loodusala kaitse-eesmärgiks on seatud loomaliikide saarmas, vingerjas ja hink kaitse. Teisi ülalnimetatud liike ei ole kaitse-eesmärgiks seatud, sest ala kaitsekord tagab ka nende liikide ja neile sobivate elupaikade kaitse ja säilimise.

Vaheline lõokannus

Vaheline lõokannus (*Corydalis intermedia*) on II kaitsekategoori liik ja tegemist on Eesti ohustatud liikide punase nimestiku ohualtis seisundis liigiga⁵. Taim on haruldane, kasvab lehtmetsades ja võsastikes⁶. Peamine kasvuala on Lääne-Saaremaal, mujal on üksikud leiukohad. Välimuselt meenutab taim kidurat harilikku lõokannust. Võrreldes hariliku lõokannusega on vahelise lõokannuse õite kandedehed õite alusel munajad, terveservalised. Taime õied on lillakasroosad ja kobaras on kuni 8 õit, iga üksikõis kuni 1,5 cm pikk. Taim kasvab 5–20 cm kõrguseks ning õitseb aprillis, mais.

Viljandi maastikukaitsealal on vahelise lõokannuse ohuteguriks tallamine. Taime kasvukohtade säilimiseks on vajalik vältida Filosoofide allee piirkonnas suuri rahvaüritusi kevad-suvisel perioodil ning niita haljasala suve teisel poolel. Suurem taime kasvuala asub lossipargi metsikumas lõunaosa järskudel nõlvadel, kus tallamine ei ole oluline ohutegur.

Karvane maarjalepp

Karvane maarjalepp (*Agrimonia pilosa*) on II kaitsekategooria liik ja tegemist on Eesti ohustatud liikide punase nimestiku soodsas seisundis liigiga. Kahvatukollaste õitega roosõieliste sugukonda kuuluv taim. Üsna sarnane Eestis laialt levinud hariliku maarjalepaga. Karvase maarjalepa lehekesed on alumises osas terve servaga ja kiiljalt ahanevad, hariliku maarjalehe lehekesed on ülne saagjad ja alusel pigem ümarad.

Karvane maarjalepp levib laia vööndina Kesk–Euroopast Kaug–Idani. Eestis kasvab karvane maarjalepp peamiselt Lõuna– ja Ida–Eestis. Kasvab kuivadel metsasrevadel, põdsastikes ja rohumaadel, eriti käidavates ja lõhutud kamaraga kohtades: teeservad, suusarajad, laagriplatsi jms (Vilbaste 2005). Polulatsiooni arvukus ja olukord tervikuna on ebaselge, sest paljudes

⁵ <https://elurikkus.ee/bie-hub/species/3934#overview>

⁶ https://eseis.ut.ee/efloora/Eesti-vte/species/Corydalis_intermedia.html

varem kirjeldatud paikades seda liiki enam ei leidu. Liigi püsimine just inimõjuga paikades annab kindlust, et hävimisohtu pole. Eestit läbib liigi levila loodepiir.

Viljandi maastikukaitsealal ohustab liiki kasvukohtade võimalik võsastumine. Taime kasvab lossimägede teeradade servades. Kasvukohtasid aitab säilitada teeradade äärte regulaarne võsast puhastamine.

Valgeselg-kirjurähn

Valgeselg-kirjurähn (*Dendrocopos leucotos*) on II kaitsekategooria liik ja tegemist on Eesti ohustatud liikide punase nimestiku soodsas seisundis liigiga. Valgeselg-kirjurähn on levinud Euraasia metsavööndis Skandinaaviast Kaug-Idani. Liik on Eestis levinud hajusalt üle mandri, kuid saartel puudub. Rohkem kohtab teda Lõuna-Eestis. Valgeselg-kirjurähn vajab elupaigaks vanu metsi, kus on surnud ja pehkinud lehtpuud. Just need, surnud ja pehkinud puud, pakuvad linnule rikkalikku toidulauda. Pesakoopa raiub valgeselg-kirjurähn lehtpuusse (Muts 2011).

Viljandi maastikukaitsealal on teada üks pesitsusterritoorium (EELIS 2022). Võimalikud ohutegurid on metsamajanduslikud tegevused.

Nahkhiired

Praeguseks on Viljandi maastikukaitsealal kokku kohatud 6 liiki käsitiivalisi. Nendeks on põhja-nahkhiir (*Eptesicus nilsonii*), tiigilendlane (*Myotis dasycneme*), veelendlane (*Myotis daubentonii*), suurvidevlane (*Nyctalus noctula*), pargi-nahkhiir (*Pipistrellus nathusii*) pruun-suurkõrv (*Plecotus auritus*) (Leivits 2009).

Nahkhiireliikidest kõige levinum on põhja-nahkhiir, millele järgnes arvukuselt tiigilendlane ja veelendlane. Viljandi lossipark on hea nahkhiirte elupaik. Põhiliselt lendavad pargis ringi põhja-nahkhiired. Registreeritud on ka pruun-suurkõrva lendamine. Pargi lääneserva ovraagi kohal on registreeritud üksik hõbe-nahkhiir. Lossipark on käsitiivalistele liialt valgustatud ja teistele liikidele peale põhja-nahkhiire seal olla ei meeldi. Teised liigid hoiavad enamasti pargi metsikumasse piirkonda. Erinevast liikidest nahkhiired lendavad Viljandi järve kohal. Hea käsitiivaliste elupaik on vana salumets järve Viiratsi poolsel kaldal.

Käsitiivalisi ohustab toitumisalade seisundi halvenemine ja varjevõimalusi pakkuvate vanade puude kadumine. Poegimiskolooniate ja varjepaikadena on vajalik suurte, õõnsustega puude esinemine. Seejuures on ka oluline, et koloonia läheduses asuks toitumisala. Nii asuvad osade liikide poegimiskolooniad vanades õõnsustega puudes, mis tihtipeale paiknevad veekogu läheduses asuvates vanades puistutes. Viljandi lossipargi hooldamisel tuleks jälgida, et säiliks pargi metsikum osa ning sealsed suured ja vanad õõnsustega puud, mis on asustatud nahkhiirtega.

2.1.1. SAARMAS

LKS III, LoD IV, KE – jah, LoA – jah

Saarmas (*Lutra lutra*) on III kaitsekategooria liik ja tegemist on Eesti ohustatud liikide punase nimestiku soodsas seisundis liigiga. Eestis elab saarmas kõikjal mandril ning Saaremaal ja Hiiumaal ja Vormsi vetes. Arvukust hinnatakse ligikaudu 2000 isendile. Saarmad on üksikeluviisiga loomad, kes tegutsevad peamiselt videvikus. Saarmas eelistab elada järsukaldaliste jõgede kallastel. Kaldasse uuristab ta uru, mille suue avaneb vee alla. Jõe asemel võib ta elada ka järve kaldal (Randla 1979).

Saarma arvukus väheneb kogu maailmas. Arvukuse vähenemise peamine põhjus on elupaikade kadumine ja reostumine. Ohutegurite jätkumisel võib muutuda liik ohustatuks. Saarmas on kantud EL loodusdirektiivi II ja IV lisasse, samuti Berni konventsiooni II lisasse, CITES-i lisasse ja EL CITES-i määruse lisasse. Saarmas on Viljandi loodusala kaitse-eesmärgiks. Saarmas elab Viljandi järvest algava Raudna jõe kallastel ja käib vahetevahel järves toitumas.

Kaitse-eesmärk

- *Pikaajaline kaitse-eesmärk:*
Viljandi maastikukaitsealal on säilinud saarmale sobivad elupaigad.
- *Kaitsekorraldusperioodi kaitse-eesmärk:*
Viljandi maastikukaitsealal on säilinud saarmale sobivad elupaigad.

Mõjutegurid ja meetmed

Võimalikud ohutegurid puuduvad või on ebaselged.

2.1.2. HINK

LKS III, LoD II, KE – jah, LoA – jah

Hink (*Cobitis taenia*) on III kaitsekategooria liik ja tegemist on Eesti ohustatud liikide punase nimestiku soodsas seisundis liigiga. Hink on kantud EL loodusdirektiivi II lisasse. Hink on Eestis harva kohatav liik. Ta armastab elada selgeveelistes liivase või savika põhjaga mageveekogudes ja merelahtedes. Hink toitub põhjaloomadest, veetaimedest ja nende jäänustest, sageli neelab ka liivateri. Eestis leidub hinke vähesel määral paarikümne järve sisse- või väljavoolupiirkonnas ning veelgi vähem umbes kahekümnes aeglasevoolulises jões, ka magestunud merelahtes (EE). Keskkonnaregistris on registreeritud 2021. aasta seisuga 171 liigi leiukohta, mis asuvad hajusalt üle terve Eesti, kuid siiski sagedamini Lääne- ja Lõuna-Eestis (EELIS).

Hink tuvastati Viljandi järves 2017. ja 2018. aastal uuringute käigus. Kuna Viljandi järv on hingule sobilik elupaik ning uuringutulemused viitavad sellele, et hingule populatsioon Viljandi järves on suhteliselt arvukas ja elujõuline, siis on nimetatud hingule elupaikade kaitse Viljandi maastikukaitseala kaitse-eesmärgiks. Kaitsekorralduskavaga hingi kaitseks kaitsekorralduslikke meetmeid ei kavandata. Hingi kaitse tagatakse järve elupaiga kaitsega.

Kaitse-eesmärk

- *Pikaajaline kaitse-eesmärk:*
Viljandi maastikukaitsealal on säilinud hingule sobivad elupaigad.
- *Kaitsekorraldusperioodi kaitse-eesmärk:*
Viljandi maastikukaitsealal on säilinud hingule sobivad elupaigad.

Mõjutegurid ja meetmed

Võimalikud ohutegurid puuduvad või on ebaselged.

2.1.3. VINGERJAS

LKS III, LoD II, KE – jah, LoA – jah

Vingerjas (*Misgurnus fossilis*) on Eestis III kaitsekategooria liik, kes on kantud Eestis punasesse nimekirja määratlemata liigina. Vingerjas on kantud EL loodusdirektiivi II lisasse.

Vingerjas on seatud Viljandi loodusala kaitse-eesmärgiks, kelle elupaiku looduslal kaitstakse. Vingerjas on põhjaeluviisiga kala, kes elab jõgede vaikse veega osades ning mudastes ja soistes järvedes. Vingerjat ohustab elupaikade hävitamine maaparandus- ja kuivendustööde käigus ning veetaseme muutumine järvedes.

Vingerja leidumist Viljandi järves ei ole õnnestunud tõestada. Vingerjas ei ole sattunud harrastuskalameeste kätte ning järvel tehtud uuringute käigus ei ole õnnestunud vingerjat tabada. Aastatel 2017 ja 2018 tehtud Viljandi järve kalastiku uuringus, kus püüti tuvastada vingerja olemasolu, seda liiki ei leitud. Samas on Viljandi järv vingerjale sobilik elupaik, eriti järve lõuna- ja põhjaosa mätastunud ja mudastunud alad. Vingerja elupaikade kaitse on seatud Viljandi loodusala kaitse-eesmärgiks. Loodusala kaitse-eesmägist lähtudes seatakse vingerja elupaikade kaitse ka Viljandi maastikukaitseala kaitse-eesmärgiks.

Vingerjat ohustavad kudemisalade võsastumine ja järvekallaste hooldustöödega kudemispaikade kahjustamine. Vingerjas koeb üleujutatud luhaalal mätaste vahele. Kui kaldad on liiga võsastunud, siis ei pääse vingerjas luhale kudema kuid ka liigne mätaste eemaldamine ja pinnase tasandamine ei võimalda kudedada. Ohuks on ka mootorpaatide liikluse suurenemine ja sellega kaasneva lainetuse ning kaldaerosiooni suurenemine. Eriti kahjulik on mootorpaatide tekitatud lained kalade kudemisperioodil, kui kalad koevad üleujutatud kaldaala mätaste vahel. Sel ajal mootorpaatide tekitatud lainetus viskab marjaterad veest välja mätastele, kus marjaterad hukuvad.

Kaitse-eesmärk

- *Pikaajaline kaitse-eesmärk:*
Viljandi maastikukaitsealal on säilinud vingerjale sobivad elupaigad.
- *Kaitsekorraldusperioodi kaitse-eesmärk:*
Viljandi maastikukaitsealal on säilinud vingerjale sobivad elupaigad.

Mõjutegurid ja meetmed

- + Viljandi järve lõunaosas on keelatud mootorpaatide liikumine kevadisel kudemisajal.
- Luhaalade järvekallaste võsastumine.

Meetmed

- Järvekallaste puhastamine võsast.
- Luhaalade hooldustööd.

Meetmed

Luha ja madalsoo hooldustööde läbiviimisel vältida mätastunud kaldaalade kahjustamist ning raiutud võsa tuleb kaldaaladelt likvideerida.

2.2. ELUPAIGATÜÜBID JA KOOSLUSED

2.2.1. LOODUSLIKULT ROHKETOITELISED JÄRVED (3150)

LoD I, KE-jah, LoA-jah

Viljandi maastikukaitseala eesmärgiks on Viljandi järve, kui elupaigatüübi looduslikult rohketoitelised järved (3150) kaitse. Looduslikult rohketoiteliste järvede elupaigatüüp hõlmab keskmiselt kalgiveelisi rohketoitelisi (eutroofseid) järvi moreenmaastike nõgudes. Taimhõljum on neis järvedes liigirikas, kuid mitte eriti rohke biomassiga. Veesiseses taimestikust valitsevad põhja kinnituvad taimed, mille õisik ulatub veepinnale. Need on meie parimad kalajärved (Paal 2004).

Viljandi järv on tüüpiline pikk ja kitsas orujärv, mille telg kulgeb kirde-edela suunas, kaldajoon on vähe liigestunud. Järv jaotub kaheks keskosas asetseva nn “Kitsaskaela” kohalt, kusjuures järve laius on siin 200 m. Kaldad koosnevad moreensetest moodustistest, osalt devoni liivakivist. Need on kõrged, veepinnast kuni 30 m. Veekogu süveneb järsult.

Järve sügavaim koht asub Kitsaskaela kohalt veidi edela suunas, suurim sügavus on 11,0 m (Mäemets 1977). Põhi on savine, sügavamaid kohti katab muda. Liivast põhja esineb kaguosas, osaliselt kruusast põhja Viiratsi all. Linna plaazile on liiva aastate jooksul korduvalt juurde veetud.

Järv on keskmise läbivooluga. Kirdeotsas suubub järve Kösti oja (algab Karula järvest), Lossimägede juures Valuoja (Valuojal asuvad Paala järve ja Valuoja paisjärve), väljavool toimub Raudna jõkke, mis algab järve edelaotsast. Rohkesti leidub nii põhja- kui ka kaldaallikaid. Jääkatte all on järv suhteliselt lühikest aega. Järv on jäävaba keskmiselt 220 päeva aastas. Kevadel ja sügisel esineb järve kallastel üleujutusi.

Järve rohekaskollane vesi on suvel vähe läbipaistev (1,0 m). Järves ei ole kuigi tugevat temperatuurikihistust, sellele vaatamata erineb hapniku ja süsihappegaasi sisaldus pinna- ja põhjakihtide vahel tugevasti. Järve vesi on aluselise reaktsiooniga (pH 7,6-8,8), sisaldades üsna palju mineraalaineid ja keskmisel hulgal orgaanilisi aineid (Mäemets 1977).

Nii suurtaimestiku hulk kui taimeliikide arv järves on keskmine (2005. a. andmetel leiti järvest 47 taksonit). Makrofüütide poolt on kaetud umbes neljandik kogu järve pindalast. Kaldaveetaimedest on esindatud peamiselt järvekaisel ja pilliroog, mis ääristab peaaegu kõikjal kaldajoont. Ujulehtedega taimi esineb paiguti, peamiselt vesikupp. Taimed esinevad kuni 3,5 m sügavusel. Veesiseses taimestikust leidub vesikatku ja kardheina, kohati ka kaeluspenikeelt. Järve kaldad on ümbritsetud kõrkjate ja roo vööga. Suurenenud on järve vananemisele viitava ahtalehise hundinuia arvukus (Ott 2005). Viljandi järves kasvab haruldane vetikas järvepall (*Cladophora aegagropila*), mille suuremad kogumid esinevad Viljandi järve ujumisrannast Mädalepiku allika poole.

Fütoplanktonit on järvest leitud kuni 243 liiki. Planktoni ohtrus on üle keskmise ja sagedased on olnud vee õitsemised. Samuti on suur zooplanktoni liikide arv ja esinemisohtrus. Väga rohke on bentos, mille biomass ulatus 957 g/m² (Mäemets 1977), millega Viljandi järv oli paarkümmend aastat tagasi Eesti järvede seas esikohal.

Natura standardandmebaasi järgi on elupaigatüübi looduslikult rohketoitelised järved pindala 155 ha⁷. EELIS andmetel on Viljandi loodusala pindala 156,2 ha millest järve pindala on 155 ha⁸.

Viljandi järves on tendents vee kareduse ja toitainekoguste suurenemisele ning sellest tulenevalt lubimuda kuhjumisele ning karedavee lembeste liikide biomassi suurenemisele. Puhkemajanduslikult on vastunäidustatud veetaimede kasvu hoogustumine ujumispiirkondades (arvatavalt seotud liivaga vette lisandunud kaltsiumisoolade ning vihma ja sulavetega järve valguvate reoainetega). Ujumiskohtade piirkonnas puudub märgatav lodustunud puhverala, mis seoks vetega valguvad reoained (Ott 2005). Olukorra leevendamiseks on kaitsekorralduskavas planeeritud veetaimestiku niitmine iga-aastaselt ca 4 ha suurusel alal.

2019. aasta väikejärvede seire käigus hinnati Viljandi järve seisundit 30 parameetri osas, millest 9 olid väga head, 15 olid head, kuid 5 olid kesised ning 1 oli halb. Viljandi järve seisund hinnati kokkuvõttes kesiseks.

Järvekallaste võsastumine võib ohustada mitmete kalaliikide (näiteks haug ja vingerjas) kudumist ja seega arvukust järves. Samuti on avatud järvekaldad olulised maastikukaitseala maastikuvaadete säilimiseks. Järve kallastelt võsa koristamisel on tarvilik jälgida, et ei tekiks suureulatuslikke alasid, kus nõlvadelt valguv vesi pääseb kiiresti järve, mis soodustatakse akumulatsioonide tootmist ja kiirendab pinnasevee valgumist järve. Maharaiutud võsa tuleb kokku korjata ja kaitsealalt eemaldada. Nii viiakase märgalal kokkukogutud toitained veekogust eemale ja vähendatakse veekogu toitainetega rikastumist (eutrofeerumist).

Viljandi järve ohustab naaberaladelt tulenev reostus, sealhulgas Viljandi linna lumesulamisvete ja vihmavete valgumine järve. Toitainete sattumine Valuoja ja Uueveski oja ja nende kaudu sattumine Viljandi järve. Toitainete hulka järves saab vähendada perioodiliselt veetaimestiku niitmisega ja selle järvest eemaldamisega. Samuti on soovitatav suurendada järves röövkalade hulka, kes ohjavad omakorda lepiskalade hulka ning seega aitavad säilitada zooblokktonit, mis omakorda toitub fütoblokktonist. See aitab vähendada veekogus vohavate vetikata hulka (piirab vee õitsengut). Oluline on pöörata tähelepanu järvekallaste loodusläheduse hoidmisele ning vähendada negatiivsete mõjude kumuleerimist.

Kaitse-eesmärk

- Pikaajaline kaitse-eesmärk:
Viljandi maastikukaitsealal on elupaigatüüp looduslikult rohketoitelised järved säilinud vähemalt 155 ha suurusel alal, seisundiga B (hea).
- Kaitsekorraldusperioodi kaitse-eesmärk:
Viljandi maastikukaitsealal on elupaigatüüp looduslikult rohketoitelised järved säilinud vähemalt 155 ha suurusel alal, seisundiga B (hea).

Mõjutegurid ja meetmed

– Täiendavate toitainete kandumine järve õhusaaste ja vooluvetega.

Meetmed

1. Järve valgala säilitamine looduslähedasena. Suuremate muutuste korral, mis võivad tekitada hajureostust, on vajalik Natura hindamise läbiviimine.
2. Vältida täiendavate toitainete sattumist järve.
3. Perioodiline veetaimestiku niitmine ja järvest eemaldamine.

⁷ <https://natura2000.eea.europa.eu/Natura2000/SDF.aspx?site=EE0080514>

⁸ https://eelis.ee/default.aspx?state=2;572247461;est;eelisand;;&comp=objresult=rahvala&obj_id=1391005990

4. Röövkalade täiendav asustamine järve.
– Järvekallaste võsastumine ja üleujutusosaladel paiknevate kudealade degradeerumine.

Meetmed

1. Võsa eemaldamine järvekaldalt.
 2. Luhtade regulaarne niitmine ja rohu eemaldamine.
- Järvekallaste võsastumine ja maastikuvaadete kadumine.

Meetmed

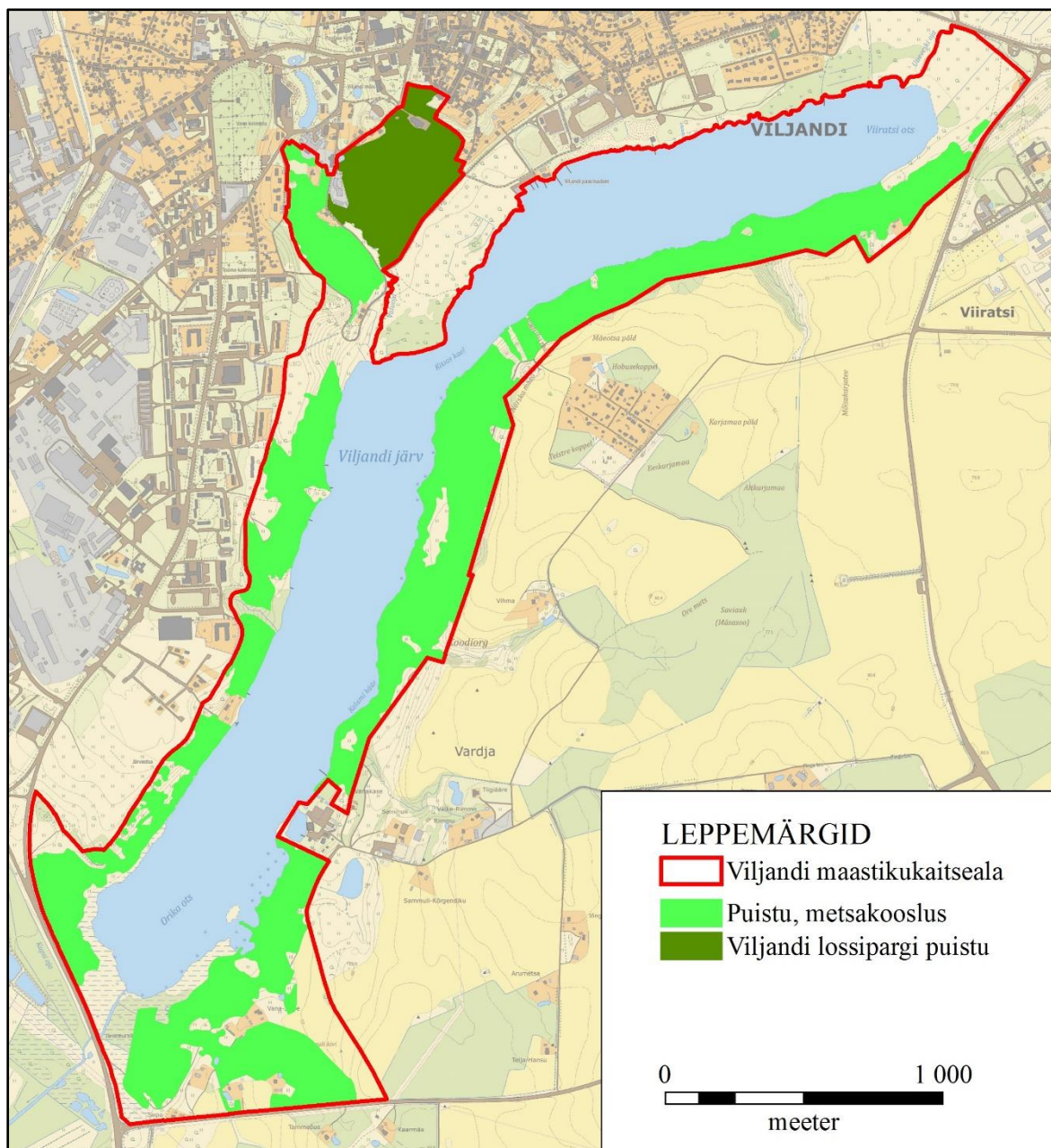
1. Võsa eemaldamine järvekaldalt.
2. Murdunud ja ohtlike puude likvideerimine.
3. Kallasraja korrastamine.

2.2.2. PUISTUD JA METSAKOOSLUSED

20. sajandi alguses ja keskpaigas olid Viljandi järve kaldad lagedamad ning vaated avaramad. Tänapäeval moodustavad puistud ja metsakooslused 37% kaitseala pindalast (joonis 4). Endistele lagedatele aladele on kasvanud puistud, peamiselt on tegemist rohumaadele kasvanud hall-lepikutega. Viljandi maastikukaitseala üks peamisi eesmärke on puhkemaastiku säilitamine. Peale maastiku üldilme kujundamise on kaitseala metsakooslused olulised puhveralad naabruses asuva intensiivse põllumajandusmaastiku ja kaitseala märgalade vahel. Piiranguvööndi metsad kaitsevad Viljandi järve ja järvekalda märgalasid võimaliku põllumajandusreostuse eest ja hoiavad nõlvadel ära erosiooni. Eriti väärtuslikud on vanemad puistud, kus on rohkesti ka laialehelisi puid (kүнnapuu, vaher, saar). Vanemate puistute puhul tuleb igati hoida suuri vanemaealisi puid. Vanade puistute säilimiseks on seatud piirang, et kaitseala valitseja nõusolekuta on kaitsealal keelatud üle 120-aastaste okaspuude ning üle 80-aastaste lehtpuude raie. Kaitseala valitsejalt ei pea nõusolekut saama vanemaealiste kuivanud, küllastajatele ohtlike ja murdunud puude raiumiseks.

Viljandi piiranguvööndis ei ole metsade majandamine keelatud. Piiranguvööndi metsade puhverdusvõime (kaitsevõime) tagamiseks ei ole hea metsi lageraie korras maha raiuda. Maastiku üldilme ja puistute säilimiseks on Viljandi piiranguvööndis turberaie langi suurusele seatud 1 ha suurune piirang. Hall-lepikute vanus hakkab jõudma leppade küpsusvanuseni ning kohati on metsades rohkelt surnud ja viltu vajunud puid. Lepikute suhteliselt kehva tervise tõttu on lepikuid lubatud raiuda väikeste lageraielankidena. Lageraielangi suuruse määramisel (0,5 ha) on arvestatud, et maastiku üldilmesse ei tekiks suuri lagedaid alasid ning need asuvad reljeefsel pinnal, kus suuremate lankide korral võib tekkida erosioonioht. 0,5 ha suurune lageraielank on piisava suurusega metsauuenduse edenemiseks.

Kaitsekorralduskavaga tzoneeritakse Viljandi maastikukaitseala puistud ja metsad tinglikult nelja gruppi, vastavale nende majandamise erisustele: puhkemaastiku puistud, maastikuvaadete ala, majandatavad metsad ja looduslikud metsad. Viljandi lossimägede puistut on käsitletud eraldi kaitsekorralduskava peatükis 2.3.1. Viljandi lossipark.



Joonis 4. Viljandi maastikukaitseala puistude ja metsakoosluste levik.

Puhkemaastiku puistud

Puhkemaastiku puistud on Viljandi järve nn linnapoolsed kaldanõlvade puistud ja metsad. Need puistud on valdavalt aktiivselt kasutatavatel puhkealadel ja neid tuleks kujundada nn puhkemetsadeks. Hoolitseda selle eest, et teerajad ja radade ümbrus oleks korras, et teeradade ääres ei oleks ohtlike puid ning vajadusel likvideerida kuivanud puud ning suuremad tuulemurrud ja metsakahjustused. Samas järsematele nõlvadele, teeradadest kaugematele aladele ning raskesti ligipääsetavatesse kohtadesse jätta puistud võimalikult looduslike arengule.

Maastikuvaadete ala

Maastikuvaadete alad on maastikukaitseala piirkonnad, mis jäävad Viljandi järve lõunaossa, Närskä mäe nõlvale ja Viiratsi alusele nõlvale. Viljandi järve lõunakaldal kasvav puistu tuleks hoida parasjagu hõre nii, et oleks näha puistu taga asuvat järve. Närskä mäe piirkonnas vajadusel puhastada kunagised suusanõlvad sinna kasvanud võsast ja noortest puudest ning

korrastada suusanõlvade metsaservad (likvideerida ohtlikud puud, koristada murdunud puud ja vajadusel kujundada puuvõrasid ja põõsarinet) ja korrastada maastikuvaated Närska mäelt.

Majandatavad metsad

Majandatavad metsad on metsad, mis jäävad kaitseala lõunaosa idakaldale järveotsast kuni Närska mäeni. Valdavalt on tegemist eramaadel olevate puistutega ja nende majandamine käib vastavalt kaitse-eeskirjas lubatud võtetele.

Looduslikud metsad

Looduslike metsade piirkond asub maastikukaitseala Viljandi järve idakaldal Närska mäest kirde poole. Selles piirkonnas on Viljandi maastikukaitseala kõige vanemad, liigirikkamad ja imposantsemad metsakooslused. Selles metsaosas on palju kõrge vanusega puud. Selles metsapiirkonnas on vajalik teha hooldustöid minimaalselt, vajadusel korrastada matkaraja ümbrust ja järvekallast (puhastada matkaraja ja järve kalda vahelist ala võsast ja kuivanud puudest, kuid säilitades vanemaid ja suuremaid puud. Vajadusel korrastada ka kunagise suvekohviku niiduala ümbrust jms.). Kaitsekorraldusliku meetmena ei registreerita antud alal uuendusraie teatisi, sest need kahjustavad maastikukaitseala täpsustatud kaitse-eesmärke.

Hinnanguliselt on soovitatav jätta Viljandi maastikukaitseala puistutest ja metsadest 22% looduslikule arengule (nn Viiratsi poolne kallas), tehes nendel aladel ainult vajalikke külastuskorralduslikke hooldustöid. Hinnanguliselt 26% puistude alast kujundada puistud vastavalt puhkemaastiku vajadusest lähtudes. Sealhulgas korrastada radade ümbrused, likvideerides kuivanud ja ohtlikud puud jms. Kuid samal ajal jättes võimalusel osa puistust ka looduslikule arengule ning säilitades vanu puud ja puude võraaluseid koridore. Vanade puude võrakoridorid on olulised nahkhiirte toitumisalad ja vanade puude õõnsused olulised nahkhiirte peatumiskohad. Maastikuvaadete kujundamine hõlmaks hinnanguliselt 12% puistute alast. Nendel aladel on vajalik kujundada puistuid nii, et säiliks maastikuvaated Viljandi järvele (Orika ots) ja Viljandi linnale (Viiratsi nõlv). Hinnanguliselt 40% Viljandi maastikukaitseala puistutest jääks nn majandatavateks puistuteks, kus maaomanikud tegutseksid vastavalt vajadusele, sellistes raamides, mida lubab kaitse-eeskiri ja täpsustab kaitsekorralduskava. Puistute majandamissoovituste kaart on toodud joonisel 7. Kaitse-eesmärgiks seatakse puistu ja metsakoosluste säilimine pindalal, mis vastab majandatava, puhkemetsade ja looduslikus seisus metsade pindalale. Hinnanguliselt oleks selliseid alasid 106 ha. Maastikuvaadete kujundamisaladel tuleb lähtuda kohapealsest olukorrast, kuid päris lagedaks poleks vaja neidki alasid teha.

Kaitse-eesmärk

- *Pikaajaline kaitse-eesmärk:*
Viljandi maastikukaitsealal on säilinud metsased maastikuvaated, puistud ja metsakooslused on säilinud vähemalt 106 ha suurusel alal ning uuendusraie võtetega majandatud metsade osakaal on alla 50% puistute pindalast.
- *Kaitsekorraldusperioodi kaitse-eesmärk:*
Viljandi maastikukaitsealal on säilinud metsased maastikuvaated, puistud ja metsakooslused on säilinud vähemalt 106 ha suurusel alal ning uuendusraie võtetega majandatud metsade osakaal on alla 50% puistute pindalast.

Mõjutegurid ja meetmed

– Puistute ja metsakoosluste hukkumine.

Meetmed

Hukkunud ja ala külastajaid ohustavate puude likvideerimine.

– Majandamistöde madal kvaliteet.

Meetmed

1. Raiejäätmete koristamine matkaradade äärest.
 2. Raietööde ajaline piiramine, et raietöid ei tehtaks lindude pesitsemise ajal. Järelevalve tõhustamine.
 3. Väärtuslike metsaelupaikade looduslähedase arengu soodustamine.
- Külastuskoormuse suurenemine.

Meetmed

1. Külustusinfrastruktuuride väljaarendamine.
2. Kaitseala regulaarne hooldus ja olmeprahist koristamine.

2.2.3. POOLLOODUSLIKUD KOOSLUSED

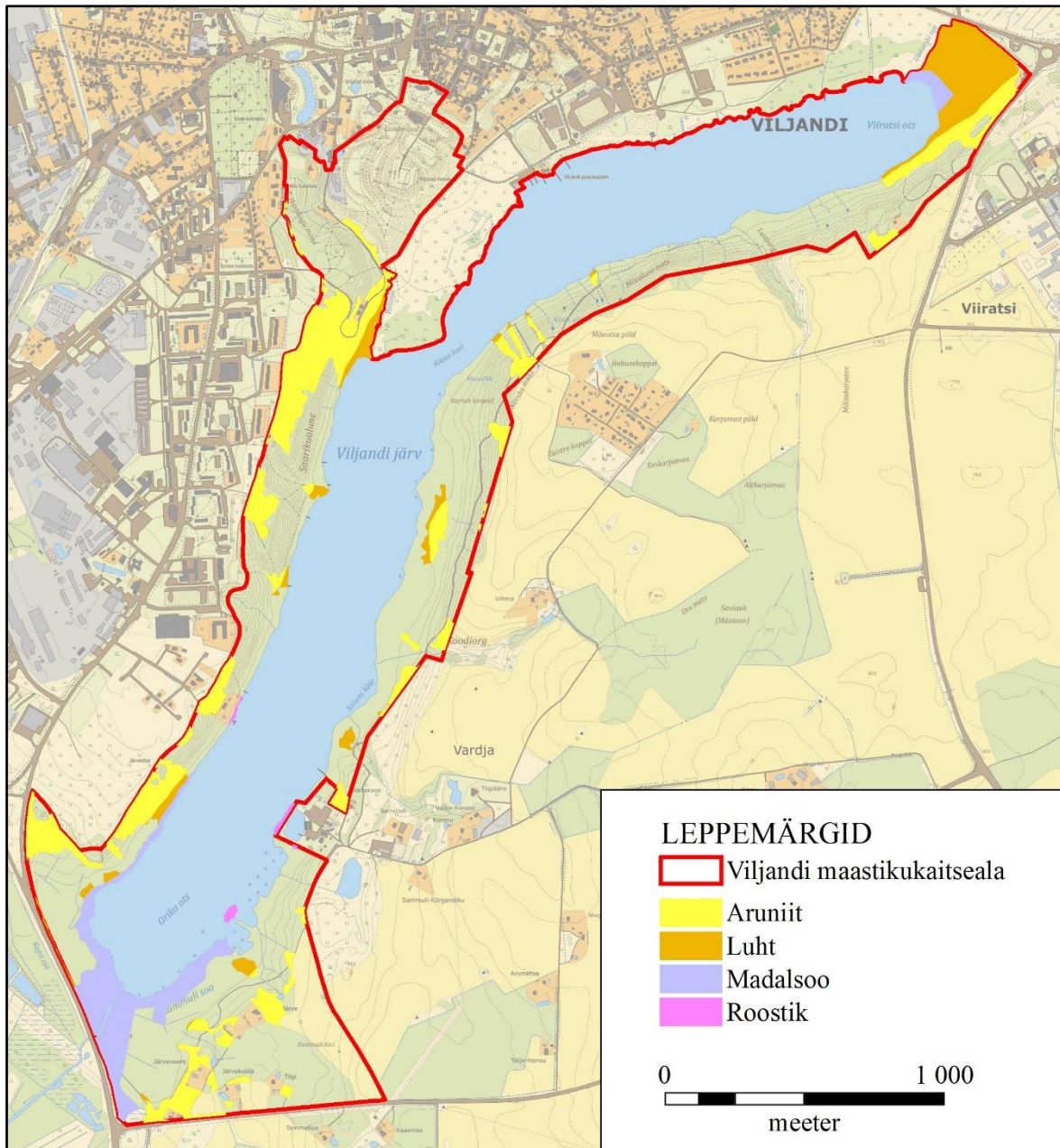
Poollooduslikeks kooslusteks ehk pärandkooslusteks nimetatakse loodusliku elustikuga kooslusi, mida on kehtvalt niidetud või karjatatud. Need on rohttaimkattega alad, kus on säilinud looduslik rohukamar ja taimestik ning inimtegevus piirdub peamiselt saagi koristamisega (niitmine, karjatamine). Nende ilme ja väärtused on kujunenud ning säilinud tänu pikka aega püsinud kestlikule, loodust arvestavale majandamisele. Poollooduslike koosluste tekkes ja püsimises on seega kõrvuti looduslike tingimustega etendanud olulist osa inimtegevus, mille lõppedes need hooldatud alad kulustuvad, võsastuvad ja roostuvad. Kasutusviisist sõltuvalt räägitakse sageli lihtsalt heina- ja karjamaadest (Talvi 2012).

iljandi maastikukaitsealal on poollooduslikest kooslustest levinud järve kallastel olevad lamminiidud ja orunõlvadel ning kõrgemal lavamaal olevad aruniidud. Järve lõunaosas on tugevalt võsastunud ja mätlik madaloo ala, pigem üleujutatav lammisoo nagu ka järve põhjaosas. Poollooduslike koosluste vahelise piiri tõmbamine on suhteliselt tinglik, lammialad on levinud järve madalamatel kaldaaladel, mis jäävad perioodiliselt üleujutusvete alla. Seepärast käsitletakse kaitsekorralduskavas kõiki poollooduslike kooslusi koos, kuna nende säilimiseks tuleb rakendada sarnaseid meetmeid. Niidualade levik on toodud kaardil joonisel 5. Poollooduslikud kooslused on olulised avatud maastikuvaadete säilimiseks ning liigilise ja elupaikade mitmekesisuse säilitamiseks. Hinnanguliselt on Viljandi maastikukaitsealal poollooduslike kooslusi ja madalooalad kokku 52 ha.

Poollooduslike kooslusi ohustab võsastumine ja kinnikasvamine. Poollooduslike koosluste säilimiseks on vajalik niidualade perioodiline niitmine ning vajadusel võsa likvideerimine. Soosaladel on vajalik võsa likvideerimine. Nii luhaalal kui madaloo aladel tuleb raiutud võsa ja niidetud hein eemaldada.

Hooldustööde erisus

Vingerja ja haugi kudealade säilimiseks vältida hooldustööde teostamisel heina purustamist ja mätaste purustamist (freesimist) järve põhjatipu luhaheinamaadel ja lõunatipu madalooaladel. Tuleb säilitada mättaline mikroreljeef.



Joonis 5. Viljandi maastikukaitseala niidualade ja madalsoolade levik.

Kaitse-eesmärk

- *Pikaajaline kaitse-eesmärk:*

Viljandi maastikukaitsealal on säilinud avatud maastikuvaated ning poollooduslikud kooslused vähemalt 50 ha suurusel alal.

- *Kaitsekorraldusperioodi kaitse-eesmärk:*

Viljandi maastikukaitsealal on säilinud avatud maastikuvaated ning poollooduslikud kooslused vähemalt 50 ha suurusel alal.

Mõjutegurid ja meetmed

+ Regulaarselt hooldatakse 41 ha poollooduslikke kooslusi.

– Niidu- ja madalsoolade võsastumine ja metsastumine.

Meetmed

1. Niidualade regulaarne hooldus, kas niitmine või karjatamine.

2. Madalsoolade regulaarne võsast puhastamine.

3. Võsastunud niidualade korrastamine ja taastamine.

4. Vältida hooldustööde teostamisel heina purustamist ja mätaste purustamist (freesimist) järve põhjatipu luhheinamaadel ja lõunatipu madalsooladel.

– Külaskoormuse suurenemine.

Meetmed

1. Külaskoormuse infrastruktuuride väljaarendamine.

2. Kaitseala regulaarne hooldus ja koristamine.

2.3. PARGID, MAASTIK JA ÜKSIKOBJEKTID

2.3.1. VILJANDI LOSSIPARK

Viljandi lossipark asub ürgoru nõlval ja on nime saanud ordulossi varemete järgi. Kui linn 19. sajandi teisel poolel kasvas, tekkis vajadus puhkeala järele. 1863. aastal saadi mõisalt õigus lossimägesid kasutada. Esimeste korrastustöödega alustati aastal 1893. Lossimägede ulatuslikuks pargialaks kujundamise käigus rajati jalutusteed ja esinduslikud puiesteed (Filosoofide allee, Kirsimägede ja linnusevärava puiesteed). 1925. aastal valmis Varese sild, mis ühendas pargi linnaga. Lossipark on kujunenud Viljandi linna visiitkaardiks ja meeldivaks puhkepiirkonnaks. Lossipargi kaitse eripära arvestades on lossipark tzoneeritud eraldi piiranguvööndisse.

Eelise andmetel pesitseb Viljandi Lossipargis III kaitsekategooria loomaliikidest: tamme-kirjurähn, väänkael ja kodukakk. Kaitsealustest taimeliikidest kasvab vaheline lõokannus ja karvane maarjalepp. Nimetatud liikide kaitseks ei ole vaja rakendada erimeetmeid ega piirata inimeste liikumist pargis. Soovitatav on mitte korraldada Lossipargi Filosoofide allee piirkonnas suuremaid rahvsüritusi enne augustikuud.

Viljandi Lossipargi korrastamiseks ja arendamiseks on koostatud eraldi pargi hoolduskava “Viljandi Lossipargi hoolduskava 2022-2031”.

Pargi miljööväärtuse ja liigilise mitmekesisuse ning kultuuriväärtuste säilimiseks tuleb pargis kavandatavate tööde teostamisel lähtuda alljärgnevatest soovitudest:

Viljandi Lossipargi Filosoofide allee piirkonnas vältida suuremaid rahvaüritusi lume sulamisest kuni lindude pesitsusaja lõpuni. Samuti niita nimetatud piirkonda harvemini, kui ülejäänud lossiparki. Viljandi Lossipargi Filosoofide allee piirkond on väärtuslik vanade puudega ala, mis on oluline lindude pesitusala.

Viljandi ordulossi nõlvad on osa kunagisest kaitserajatisest ja orunõlvad peaksid olema võsast puhastatud ja sinna ei tohiks lasta kasvada suurtel puudel. Need puud, mis praegu nõlvadel kasvavad võivad kasvada, kui nad ei kahjusta ordulinnuse müüri varemeid, kuid puude järelkasv ei ole soovitatav.

II Kirsimägi ning Kaevumägi on rahvaüritusteks kavandatud ala ning seal kujundada pargikooslus selliselt, et seal saab läbi viia rahvaüritusi (II Kirsimäele rajada vastupidav murukate, vajadusel lõigata tagasi puuvõrasid jms).

Lossipargi Hariduse tänava poolsete alade nn metsikuna hoidmine. Nimetatud piirkonnas säilitada tihedat alusmetsa (põõsarinnet), vanu kuivanud puutüükaid ja osaliselt lamapuitu ja võimalusel ka kuivanud puid. Säilitada jämedaid õõnsustega puid ja puutüükaid. Metsistunud pargiosa on koduks paljudele linnuliikidele. Mitmekesised elupaigatingimused loovad eeldused liigirikkaks linnustikuks ja muuks elustikuks.

Kaitse-eesmärk

- *Pikaajaline kaitse-eesmärk:*

Ajalooliselt kujunenud planeeringu, dendroloogiliselt, kultuurilooliselt, ökoloogiliselt, esteetiliselt ja puhkemajanduslikult väärtuslik park on säilinud.

- *Kaitsekorraldusperioodi kaitse-eesmärk:*
Ajalooliselt kujunenud planeeringu, dendroloogiliselt, kultuurilooliselt, ökoloogiliselt, esteetiliselt ja puhkemajanduslikult väärtuslik park on säilinud.

Mõjutegurid ja meetmed

+ On koostatud Viljandi Lossipargi hoolduskava aastateks 2022-2031.

– Maastikuvaadete risustamine ehitistega.

Meetmed

1. Vältida kaitseala vahetusse piirinaabrusesse suuremahuliste ehitiste rajamist.

2. Vältida olulistesse vaatesektoritesse ebaproportsionaalsete ehitiste püstitamist.

– Maastikuvaadete kinnikasvamine ja pargialade võsastumine.

Meetmed

1. Viljandi lossipargi hoolduskava ellurakendamine.

2. Orunõlvade ja lossipargi regulaarne hooldus.

– Pargi vananemine ja sellest tingitud suurelatuslikud kahjustused.

Meetmed

Viljandi lossipargi hoolduskava ellurakendamine.

– Ordulinnuse nõlvade erosioon.

Meetmed

1. Jalgrattavõistluste vältimine erosioonitundlikel nõlvadel.

2. Ordulinnuse vallikraavide puistu hõrendamine, mis tagab maapinnani jõudva valguse suurenemise nõlvade rohukamara tugevdamiseks.

2.3.2. VILJANDI ÜRGORU MAASTIK

Viljandi ürgoru maastik. Sakala kõrgustik on valdavalt tasase pinnamoega, mida on ürgsed jõed liigestanud lavadeks. Orustikest on suurim Tännasilma-Viljandi-Raudna, mille keskosas asub 4,6 km pikkune Viljandi järv. Viljandi järve kohal nimetatakse orgu ka Viljandi ürgoruks. Viljandi Lossimägede kohal on org umbes 40 m sügav ja ligi 800 m laiune. Lääne poolt piirab ordulinnuse varemeid Valuoja org. (Lossimäed on osaliselt inimese kujundatud Valuoja oru suudmes asuvad glatsiofluviaalse tekkega künkad.) Viljandi järve põhjatipus suubub ürgorgu Uueveski org. Viljandi ürgoru lõunapoolsetelt nõlvadelt väljub rohkesti allikaid, kohati on tekkinud allikasood. Ürgorgu suubuvad lühikesed sälkorud, mis on enamasti väga kivise põhjaga. Ürgoru läänepoolne osa on lamedam ja madalam, põhja poole liikudes lähevad ürgoru kaldad kõrgemaks ja järsemaks (Arold 2005).

Viljandi maakonna teemaplaneeringu „Asustust ja maakasutust suunavad keskkonnatingimused väärtuslikud maastikud” alusel on Viljandi maastikukaitseala osa teemaplaneeringukohasest väärtuslikust maastikust (I klass, võimalik riikliku tähtsusega maastik) nr 5 – Viljandi linn, järv ja lähim ümbrus⁹.

Euroopa maastikukonventsioon kohaselt on maastik inimese poolt tajutav, looduslike ja/või inimtekkeliste tegurite toimel ning vastasmõjul kujunenud iseloomulik ala. See definitsioon peegeldab mõtet, et maastik areneb ajas vastavalt looduses ja inimühiskonnas toimuvatele protsessidele. Maastik on tervik, mille looduslike ja kultuurilisi osi tuleb vaadelda koos.¹⁰

⁹ https://maakonnaplaneering.ee/wp-content/uploads/2021/10/1_Viljandivaartmaastike_inventuur2015.pdf

¹⁰ <https://www.riigiteataja.ee/akt/228022018001>

Viljandi maastikukaitseala maastik on Sakala kõrgustikule iseloomulik maastik, kus sügavad järsuveerulised orud on lõikunud liivakivist lavamaasse. Ürgoru nõlvadelt avanevad maalilised vaated Viljandi järvele. Maastikuvaadete säilimiseks on oluline säilitada olemasolevat avatud maastikku (niidu elupaigad) ning ka maastikku raamivat ja liigendavat rohelist metsamüüri (laanemetsa, salumetsa ja sürjametsa elupaik).

Viljandi maastikukaitseala üks peamisi eesmärke on puhkemaastiku säilitamine. Peale maastku üldilme kujundamise on kaitseala puistud ehk metsakooslused olulised puhveralad naabruses asuva intensiivse põllumajandusmaastiku ja kaitseala märgalade vahel. Piiranguvööndi metsad kaitsevad Viljandi järve ja järvekalda märgalaid võimaliku põllumajandusreostuse eest ja hoiavad nõlvadel ära erosiooni.

Maastikuvaateid ohustavad maastikusse sobimatud ehitised ja maastikuvaadete kinnikasvamine või liigne avamine.

Kaitse-eesmärk

- *Pikaajaline kaitse-eesmärk:*
Ajalooliselt kujunenud maastik ja maastikuvaated on säilinud.
- *Kaitsekorraldusperioodi kaitse-eesmärk:*
Ajalooliselt kujunenud maastik ja maastikuvaated on säilinud.

Mõjutegurid ja meetmed

– Ehitustegevus oruveergudel. Maastikuvaadete risustamine ehitistega.

Meetmed

1. Vältida kaitseala vahetusse piirinaabrusesse suuremahuliste ehitiste rajamist.
2. Vältida olulistesse vaatesektoritesse ebaproportsionaalsete ehitiste püstitamist.

– Maastikuvaadete kinnikasvamine.

Meetmed

1. Ajaloolistest maastikuvaadete hooldamine.
2. Vaatekoridoride hooldamine Viiratsi poolt Viljandi järvele ja Viljandi linnale.
3. Vaatekoridoride hooldamine Viljandi - Karksi-Nuia maanteelt Viljandi järvele.
4. Vaadete avamine ja hooldamine Närskä mäelt Viljandi järvele ja lossimägedele.
5. Vaadete avamine ja hooldamine Viljandi lossimägedelt Viljandi järvele.

2.3.3. LOSSIMÄGEDE PALJAND

Kaitsealune üksikobjekt Viljandi lossimägede paljand asub Viljandi maastikukaitseala koosseisus ja paikneb Lossimägede piiranguvööndis Lossimägede lõunaosas, Valuoja vasakul nõlval, ojust paarisaja meetri kaugusel. Mõõtmelt kuulub Lossimägede paljand keskmiste paljandite hulka. Tegemist on Aruküla lademe pruunikaspunase liivakivi alumise osa, Viljandi kihtide paljandumisega. Paljandi sein pikkus on 21,3 m ja maksimaalne kõrgus 6,1 m. Keset paljandit asub püstsuunaline lõhe¹¹.

Paljandit ohustavad paljandi ülaserval kasvavad puud, paljandi erosioon, ümbruse risustamine ja kahjustamine külatajate poolt paljandi pinda uuristades. Paljandi ülaservas kasvab rida puid, millede juurealune on tühjaks varisenud. Puutüvede raskuse mõjul hakkavad puud varisema ja murduma, mis võib kaasa tuua paljandi varisemise. Paljandi allosa on mattunud allavarisenud pinnasekihtide alla.

¹¹ https://eelis.ee/default.aspx?state=4;572247461;est;eelisand;.&comp=objresult=yrg&obj_id=-360575627

Kaitse-eesmärk

- *Pikaajaline kaitse-eesmärk:*
Viljandi lossimägede paljand on soodsas seisundis ja seda tutvustatakse küllastajatele.
- *Kaitsekorraldusperioodi kaitse-eesmärk:*
Viljandi lossimägede paljand on soodsas seisundis ja seda tutvustatakse küllastajatele.

Mõjutegurid ja meetmed

- + Paljand on tähistatud ja hästi küllastatav.
- Paljandi ülaserval kasvavad puud.

Meetmed

- Paljandi ülaserva puhastamine kuivanud ja paljandile ohtlikest puudest ca 2–3 meetri ulatuses.
- Paljandi erosioon, paljandi varingud ja materjali kuhjumine paljandi alusele.

Meetmed

- Paljandi aluse puhastamine varisenud pinnasest.
- Risustamine.

Meetmed

- Regulaarne paljandi ümbruse koristamine.

2.3.4. SAMMULI RAHN

Kaitsealune üksikobjekt Sammuli rahn (KLO4000496) on kaitsealune graniidist rändrahn Sakala kõrgustiku keskosas, Viljandi maakonnas Viljandi vallas, Vardja külas. See asub Viljandi maastikukaitseala Viljandi piiranguvööndis Järve talu maal, põllul. Rahn on lapik ümarmügarja pealispinna ja loode suunas madalduva laega. Rahnul peal lõhe ja lohkjäs nõgu, mida rahvasuus tuntakse Vanapagana magamisasemena. Erinevad andmed annavad rahnule natuke erinevad mõõtmed. H. Viidingu 1986. aasta andmetel: 6,8 x 4,0 x 2,5 m; ü = 21,5 m. V. Hangu 1989 andmetel: 6,7 x 4,8 x 2,4 m; ü = 20 m.¹²

Sammuli rahn asub lagedal põllul ja selle ümbrus on korras.

Kaitse-eesmärk

- *Pikaajaline kaitse-eesmärk:*
Sammuli rahn on säilinud ja hästi vaadeldav.
- *Kaitsekorraldusperioodi kaitse-eesmärk:*
Sammuli rahn on säilinud ja hästi vaadeldav.

Mõjutegurid ja meetmed

- + Rahn asub põllul ja ümbrus on korras.
- Võimalikud ohutegurid puuduvad või on ebaselged.

¹² https://eelis.ee/default.aspx?state=6;572247461;est;eelisand;.&comp=objresult=ala.tyyp.Y&obj_id=901

2.4. VILJANDI MAASTIKUKAITSEALA KULTUURIPÄRAND

Viljandi maastikukaitseala kuulub osaliselt Viljandi vanalinna muinsuskaitseala piiridesse. Maastikukaitsealal paiknevad mitmed kaitsealused üksikmälestised. Viljandi lossipargis asuvad Viljandi ordulinnuse varemed vallikraaviga (mälestis nr.14709), Viljandi linnusepargi rippisild (mälestis nr.14710), muinasasulakoht Huntaugu nõlval, millel seni puudub veel mälestise number, kuid on mälestisena arvel. Viljandi Lossipargi serva, Hariduse tänava äärde, jääb ajalooline arhitektuurimälestisena kaitse all olev Viljandi lennukitehase hoone. Esimese Kirsimäe kõrval, lossimägede linnapoolses "väravas", asub arhitektuurimälestis Viljandi mõisa ait, millele on rajatud pärimusmuusika keskus. Aida kõrval, lauluväljaku veerel, paikneb kindral J. Laidoneri ausammas. Lossimägedest Kesklinna poole Viljandi Lossimägede pargi servas asub Viljandi Jaani kiriku hoone.

Maastikukaitsealal asuvad mitmed matmispaigad ja kalmistu.

3. VILJANDI MAASTIKUKAITSEALA VÄÄRTUSTE TUTVUSTAMINE JA KÜLASTUSKORRALDUS

Viljandi maastikukaitseala on üle-eestiliselt ja rahvusvaheliselt oluline külastusobjekt. Laialdaselt on tuntud Viljandi ordulossi varemed, lossipark ja Viljandi järv. Populaarsed on paadisõidud ja veespordiüritused Viljandi järvel. Ümber Viljandi järve kulgeb Viljandi matkarada.

Visioon

Kaitseala väärtused on säilinud soodsas seisundis. Külastuskoormus ei kahjusta ala kaitseväärtusi ning külastajad on teadlikud alal kehtivatest piirangutest ja järgivad neid. Kaunid vaated ja loodusmaastik pakuvad puhkevõimalusi.

Eesmärk

Kaitseala on tähistatud, külastustaristu (infotahvlid, stendid, matkarada jms) on hooldatud ja heas korras. Külastajate liikumine on suunatud selleks ettevalmistatud objektide kaudu, puuduvad külastuse tagajärjel tekkinud olulised kahjud pinnasele, kooslustele ja liikidele.

3.1. OLEMASOLEV KÜLASTUSTARISTU

Kaitsealaga tutvumiseks ja Viljandi järve ja linna vaadete imetlemiseks on rajatud Viljandi matkarada (terviserada). Viljandi matkarada saab alguse Viljandi staadioni kõrvalt ja kulgeb ümber Viljandi järve. Rada on 12,2km pikk, millest 1,7 km on asfaltkattega ja 3,5 km on valgustatud. Rada saab läbida jalgsi ja jalgrattal, talvel suuskadel. Rajalt avanevad kaunid vaated Viljandi järvele (Huntauugul, Järveotsal) ja teiselt poolt järve linnale ja ordulossi varemetele (Närska mägi, Viiratsi mägi). Viljandi järve lõunaosa on koduks paljudele veelindudele ning suurele naerukajaka kolooniale.

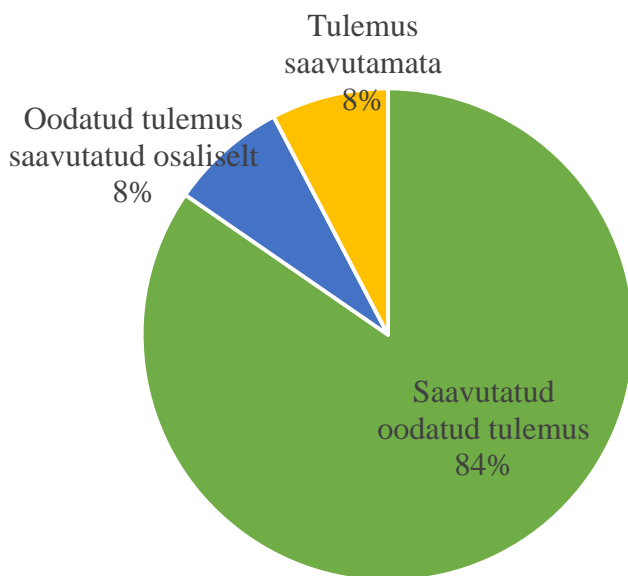
Suures osas kulgeb matkarada mööda Viljandi maastikukaitseala piiri nii, et rada jääb kaitsealast välja. Kokkuvõttes jääb matkarajast 44% (5,4 km) kaitsealale ja 56% kaitsealast välja. Matkarada on tähistatud ja viidastatud. Raja äärde on paigaldatud 3 infostendi. Matkaraja äärde jäävad Huntaugu puhkekoht ja supluskoht, Huntaugu ujuvsild, Huntaugu talvepark, kettagolfi rada (Viljandi Rotary Discgolf park), Järveotsa ujuvsild, Järveotsa puhkekoht, Närska suusanõlv, Paadimehe ujuvsild ja puhkekoht, Viiratsi ujuvsild, Viiratsi supluskoht, Viiratsi puhkekoht ja Viljandi järverand. Viljandi maastikukaitseala külastustaristu kaart on toodud joonisel 8.

Meetmed

1. Viljandi matkaraja arendamine ja hooldus.
2. Puhkekohtade hooldus.
3. Paadisadamate hooldus.
4. Supluskohtade hooldus.

4. VILJANDI MAASTIKUKAITSEALA KAITSEKORRALDUSKAVA AASTATEKS 2011–2020 TÄITMISE ANALÜÜS.

Viljandi maastikukaitseala kaitsekorralduskava on kaitsekorralduskava edukuse hindamiskriteeriumite osas täidetud 90% ulatuses ja planeeritud tegevuste osas 83% ulatuses. Kaitsekorralduskava täitmise edukuse hindamiskriteeriumitest on täielikult täidetud 84%, osaliselt on tulemused saavutatud 8% ulatuses ja 8% ulatuses on tulemused kehvemad kui loodeti (joonis 6). Esimese prioriteedi tegevustest on täidetud 97% ja teise prioriteedi tegevustest on täidetud 71%. Kolmanda prioriteedi tegevused on täidetud 100% (kolmanda prioriteedi tegevusi oligi ainult kaks tegevust – Sammuli rahnu hooldustööd, mis on tehtud ja Viljandi lennukitehase hoonete heakorratööd, mis ei ole kaitsekorralduslikud tööd ja seepärast ei hinnatud). Kaitsekorralduskava täitmise analüüsi koondandmed on toodud lisas 4.



Joonis 6. Viljandi maastikukaitseala kaitsekorralduskava täitmise edukus hindamiskriteeriumite alusel.

Viljandi loodusala kaitse-eesmärgiks oleva elupaigatüübi looduslikult rohketoitelised järved (3150) pindala on säilinud kuid oodatud elupaigatüübi hea seisund ei ole saavutatud. 2019. aasta väikejärvede seire käigus hinnati Viljandi järve seisundit 30 parameetri osas, millest 9 olid väga head, 15 olid head, kuid 5 olid kesised ning 1 oli halb. Kokkuvõttes hinnati Viljandi järve seisund kesiseks.

Puistute ja metsakoosluste ning poollooduslike koosluste pindala on säilinud kaitsekorralduskavas soovitatud tasemel. Heas seisundis niidukoosluste pindala on suurenenud. Seda eeskätt niidukoosluste regulaarse hooldamise ja Viljandi järve põhjatipu niidualade võsast puhastamise tulemusena. Kõik kaitsekorralduskavas toodud kaitsealused linnuliigid on tuvastatud ka 2022 aasta vaatlustel. Lisaks eelnevalt teadaolevatele liikidele on keskkonnaregistrisse kantud kahe II kaitsekategooria kaitsealuse taimeliigi kasvukohad Viljandi Lossipargis.

Vaatamata perioodilistele kasvukoha hooldustele ei õnnestunud säilitada Viljandi maastikukaitsealal I kaitsekategooria kaitsealuse liigi kollase käokinga populatsiooni. Peale andmete korrigeerimist on kinnitust leidnud kuue nahkhiireliigi elamine Viljandi maastikukaitsealal. Kaitsekorraldusperioodil viidi Viljandi järvel läbi mitu kalastiku uuringut, kuid kaitsealuse ja loodusala kaitse-eesmärgiks seatud kalaliigi vingerja elumist järves ei õnnestunud tõestada ega ümber lükata. Samas avastati, et Viljandi järves elab kaitsealune kalaliik hink.

Kaitsekorralduslikest tegevustest on oluline, et viimastel aastatel on regulaarselt asustatud Viljandi järve 1000 kohamaimu aastas, suurenenud on heakorratööde maht (järveranna ja supluskohtade korrastamine, ujuvsildade paigaldamine, niidualade niitmine, maastikuvaadete puhastamine võsast jms), Viljandi matkarada on täies ulatuses kasutusele võetud, regulaarselt on hooldatud Viljandi lossiparki ja on koostatud Viljandi Lossipargi arengukava aastateks 2022-2031 jms. 2021. aastal kinnitati uuendatud Viljandi maastikukaitseala kaitse-eeskiri.

Päris sellises mahus kui planeeritud, ei ole teostunud supluskohtades veetaimestiku niitmine (liiga optimistlikult planeeritud), Huntaugu ja Männimäe kaldanõlva puistute korrastamine (puistud kannatasid ja kannatavad tugevalt saare võrsesurma ja jalakasurma käes), madalsoola puhastamine võsast (uues kaitsekorralduskavas jäetakse osa madalsoaladest looduslikule arengule), kaldanõlva allikate ümbruste korrastamine. Kaitsekorraldusperioodil on kaduma läinud viis kaitseala piiritähist.

5. KAVANDATAVAD KAITSEKORRALDUSLIKUD TEGEVUSED, EELARVE JA AJAKAVA

Tegevuskavas on toodud Viljandi maastikukaitseala kaitse-eesmärkide saavutamiseks vajalikud tegevused. Viljandi maastikukaitseala on tihedalt seotud Viljandi linna ja Viljandi järvega ning kaitseala üheks peaeesmärgiks on rekreatsioonilise tegevuse pakkumine elanikele ning maastiku säilitamine. Sellest tuleneb kaitsekorralduskava suur rõhk rekreatsioonilistele tegevustele ja maastikukaitseala hooldustöödele. Tegevuskava tabelisse 1 on koondatud kõik eelnevates analüüsides esitatud tööd, mis on täitmiseks käesoleva kaitsekorralduskavaga ettenähtud perioodi jooksul. Tabelis on tegevused jaotatud vastavalt tegevuse olulisusele järgmistesse prioriteetsusklassidesse:

Esimene prioriteet – hädavajalik tegevus, millela kaitse-eesmärkide täitmine planeeritavas ajavahemikus on võimatu, see on väärtuste säilimisele ja toimiva ohuteguri kõrvaldamisele suunatud tegevus; kaitsekorralduse tulemuslikkuse hindamiseks vajalik tegevus.

Teine prioriteet – vajalik tegevus, mis on suunatud väärtuste taastamisele, eksponeerimisele ja potentsiaalsete ohutegurite kõrvaldamisele.

Kolmas prioriteet – soovituslik tegevus ehk tegevus, mis aitab kaudselt kaasa väärtuste säilimisele ja taastamisele ning ohutegurite kõrvaldamisele.

5.1. TEGEVUSTE KIRJELDUS

5.1.1. VÕÖRLIIGI TÕRJE

Verev lemmmalts

Verev lemmmalts (*Impatiens glandulifera*) kuulub nii Eestis kui Euroopa Liidus invasiivsete ehk looduslikku tasakaalu ohustavate võõrliikide nimekirja. Taim ohustab meie looduse mitmekesisust ning läbi selle ka haruldasi liike.

Verev lemmmalts on pärit Indiast ja Himaalajast, kuid kasvab hästi ka Eestis. Tegu on Euroopa ühe kõige invasiivsema taimeliigiga, mistõttu kuulub see kogu Euroopas hävitamisele. Üheaastane taim on väga kiire levikuga ning võib kasvada kuni kolme meetri kõrguseks. Oma erakordselt ilusa välimuse, kõrge kasvu ja ilusate roosakas-lillade suurte õite tõttu on taim aianduses väga levinud. Paraku kasvab verev lemmmalts suurte ja tihedate kolooniatena, tõrjudes välja kõik teised liigid.

Viljandi maastikukaitsealal kasvab taim kaitseala Viiratsi poolsel kaldanõlval ja luhal. (Viiratsi poolsel ürgorunõlval, mis jääb väljaspoole maastikukaitseala, on Eesti üks suuremaid liigi kasvualasid).

Taime leviku piiramiseks Viljandi maastikukaitsealal on kõige mõistlikum kasutada niitmist. Niita tuleb vähemalt kolm korda hooajal. Niita ei tohiks liiga vara, sest mitteõitsevad taimed on väga hea taastumisvõimega. Õige algusaeg võiks olla juuli algus, kui taimed on 50–80 cm kõrgused. Seejuures pole siiski oluline niivõrd taime kõrgus, kuivõrd et niita tuleb mitteõitsevaid ja viljumata taimi. Niita tuleb võimalikult maapinna lähedalt. Kasutada võiks purustusniidukit või ka tavalisi heinaniidukeid. Niidetud rohi tuleks kas hekseldada ja maha jätta või koristada ja näiteks kompostida. Niita võib ka trimmerite ja vikatitega. See on sobilik tõrjevõtte eeskätt metsas, ojakallastel ja nõlvadel. Niitmist tuleb korrata mõne nädala möödudes ja vajadusel veel ka kolmandal korral (Vereva lemmmaltsa ohjamiskava 2018). Vereva lemmmaltsa tõrjumisalad on toodud joonisel 8.

Tegevused on vajalik invasiivse võõrliigi tõrjeks.
Korraldaja: kohalik omavalitsus, Keskkonnaamet, I prioriteet.

5.1.2. ELUPAIGATÜÜBI LOODUSLIKULT ROHKETOITELISED JÄRVED (3150) HOOLDUS

Viljandi linnavalitsuse tellimusel on EPMÜ Põllumajandus- ja keskkonnainstituudi Limnoloogiakeskuse poolt koostatud uuring "Viljandi järve ökoloogilised uuringud", kus antakse ülevaade Viljandi järve ökoloogilisest seisundist ja seda mõjutavatest teguritest. Kaitsekorralduskavas kavandatud tegevuste planeerimisel on lähtutud antud töös toodud soovitudest Viljandi järve ökoloogilise seisundi parandamiseks. Kavandatavate tööde piirkonnad on toodud kaardil joonis 8.

Perioodiline veetaimestiku niitmine ja järvest eemaldamine.

Järve seisundi parandamiseks ja ujumiskohtade korrastamiseks on kaitsekorralduskavas planeeritud veetaimestiku niitmine iga-aastaselt ca 4 ha suurusel alal. Veetaimestiku niitmisel arvestada alljärgnevat soovitusi.

- 1) Ujumiskohtades ja järverannas niita veetaimestikku ning eemaldada see veekogust. Niitmine tuleb teostada juulis, taimekasvu maksimumi ajal. Rannapiirkonnas, kui on võimalik niita suvel kaks korda, on mõistlik niita juuni keskpaigas ja augusti alguses. Ühekordse niitmise korral, ei ole varasemal niitmisel piisavalt efekti. Hilise niitmise korral (augusti lõpus) hakkavad taimed vananema ja toitained tagasi veekogusse sattuma.
- 2) Seoses järvepalli (koloniaalse eluviisiga haruldane vetikaliik) esinemisega Viljandi järves vältida veetaimestiku niitmist põhja lähedalt Viljandi rannast Viljandi-Tartu maantee poole.
- 3) Niidetud ja veekogust eemaldatud taimemass tuleb kalda alalt (kaitsealalt) eemaldada, et vältida taimestiku lagunemisel toitainete uuesti veekogusse sattumist.

Röövkalade täiendav asustamine järve.

Viljandi järves domineerivad särk ja latikas, lisaks ahven, viidikas, roosärg. Viljandi järves toimub toitainete sisalduse suurenemine, mille tulemusena suureneb ka lepiskalade hulk. Kalastiku tasakaalustamiseks on Viljandi järve asustatud eelnevatel aastatel röövkalade maimu. Kalastiku edasise paranemise ja tasakaalustamise huvides, on vajalik pidevalt täiendada järve kalastikku röövkalade maimudega.

Iga-aastaselt asustada Viljandi järve 1000 tk röövkala maimu, soovitavalt haugi või koha (Ott 2005).

Luhtade regulaarne niitmine ja rohu eemaldamine.

Kalade koelmualade säilimiseks ja maastikuvaadete avatuna hoidmiseks on vajalik perioodiline järvekalda luhaalade niitmine. Luhalade niitmist on käsitletud poollooduslike koosluste hooldamise peatüksi 5.1.4. Poollooduslike koosluste hooldamine.

Tegevused on vajalik elupaigatüübi looduslikult rohketoitelised järved seisundi parandamiseks ja maastikuvaadete säilimiseks.
Korraldaja: kohalik omavalitsus, maaomanik, II prioriteet.

5.1.3. PUISTUTE JA METSAKOOSLUSTE HOOLDUS

Viljandi maastikukaitsealal järvenõlvadel on ulatuslikud puistud, mis vajavad regulaarselt hooldust. Pamised puistute ja metsakoosluste hooldustööd on hukkunud puude likvideerimine, maastikuvaadete avamine ja metsakoosluse uuenduse soodustamine.

Puhkemaastiku puistutes on vajalik nn puhkemaastiku kujundamine st tuleb tagada, et teerajad ja radade ümbrus oleks korras, et teeradade ääres ei oleks ohtlike puid ning vajadusel ohtlikud puud likvideerida. Puistus on mõistlik kuivanud puud ning suuremad tuulemurrud ja metsakahjustused likvideerida. Samas järsematele nõlvadele, teeradadest kaugematele aladele ning raskesti ligipääsetavatesse kohtadesse tuleks puistud jätta võimalikult looduslikule arengule.

Maastikukaitseala piirkond, kus tuleb säilitada avatud maastikuvaateid Viljandi järvele ja linnale on vajalik puistud hoida parasjagu nii hõredad, et oleks näha puistu taga asuvat järve ja vaateid linnale. Närska mäe piirkonnas vajadusel puhastada kunagised suusanõlvad sinna kasvanud võsast ja noortest puudest ning korrastada suusanõlvade metsaservad (likvideerida ohtlikud puud, koristada murdunud puud ja vajadusel kujundada puuvõrasid ja põõsarinet) ja korrastada maastikuvaated Närska mäelt.

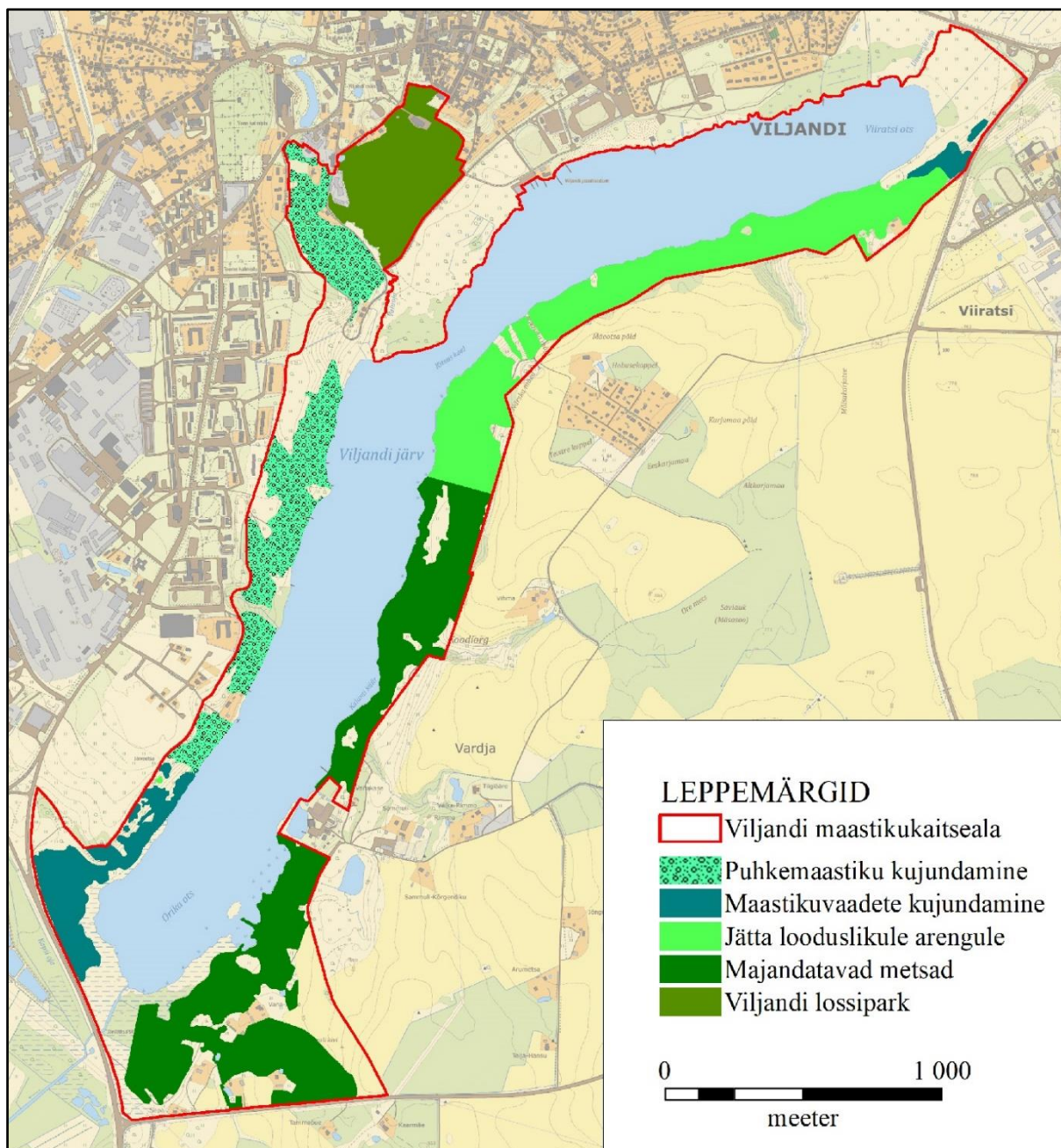
Maastikukaitseala piirkonnas, kus säilitatakse võimalikult looduslähedasi metsakooslusi tuleb teha hooldustöid minimaalselt. Vajadusel korrastada matkaraja ümbrust ja järvekallast (puhastada matkaraja ja järve kalda vahelist ala võsast ja kuivanud puudest, kuid säilitades vanemaid ja suuremaid puid. Vajadusel korrastada ka kunagise suvekohviku niiduala ümbrust jms.). Puistute majandamissoovituste kaart on toodud joonisel 7. Maastikuvaadete kujundamisaladel tuleb lähtuda kohapealsest olukorrast, kuid päris lagedaks poleks vaja neidki alasid teha.

Puistute ja metsakoosluste hooldamisel ja majandamisel juhinduda alljärgnevatest soovitustest:

- a) Raie tööde käigus koristada raiejäätmed kaitsealalt.
- b) Raie töid ei tehta lindude pesitsemise ajal.

Tegevused on vajalik puistute ja metsakoosluste hooldamiseks ning maastikuvaadete säilimiseks.

Korraldaja: kohalik omavalitsus, maaomanikud, III prioriteet.



Joonis 7. Viljandi maastikukaitseala puistude ja metsakoosluste majandussoovitustega piirkonnad.

5.1.4. POOLLOODUSLIKE KOOSLUSTE HOOLDUS

Poollooduslikud kooslused on olulised avatud maastikuvaadete säilimiseks ning liigilise ja elupaikade mitmekesisuse säilitamiseks. Poollooduslikud koosluste säilimiseks on vajalik nende regulaarne hooldamine, st regulaarne heina niitmine või karjatamine. Niiduala liigilise mitmekesisuse säilimiseks ning toitainete vettekandumise vältimiseks on soovitatav niidetud hein koristada ja kaitsealalt eemaldada. Poollooduslike koosluste säilimiseks ei ole ilmtingimata vaja igal aastal niita, kuid niitmise või karjatamisega tuleb tagada, et niidualad ei võsastuks ja rohustus ei saaks valitsevaks kõrgekasvulised rohttaimeliigid. Puhkemaastikus on siiski vajalik niidualade iga-aastane niitmine, et vältida niidualade kulustumist. Poollooduslike koosluste hooldamistöde kaart on toodud joonisel 8.

Madalsookoosluste avatud hoidmiseks on vajalik perioodiline võsa eemaldamine. Nii niiduala kui madalsoo aladel tuleb raiatud võsa kaitsealalt eemaldada.

Hooldustööde erisus.

Vingerja ja haugi kudealade säilimiseks vältida hooldustööde teostamisel heina purustamist ja mätaste purustamist (freesimist) järve põhjatipu luhaheinamaadel ja lõunatipu madalsoosaladel. Tuleb säilitada mättaline mikroreljeef.

Tegevused on vajalik poollooduslike koosluste, kaitsealuste taimeliikide kasvukohtade ning avatud maastikuvaadete säilimiseks.

Korraldaja: kohalik omavalitsus, maaomanik, tegevus jaguneb II ja III prioriteeti.

5.1.5. LOSSIPARGI HOOLDUS

Lossipargi korrastamiseks ja arendamiseks koostatakse eraldi pargi hoolduskava või pargiprojekt (rekonstrueerimisprojekt). Pargi miljööväärtuse ja liigilise mitmekesisuse ning kultuuriväärtuste säilimiseks tuleb pargis kavandatavate tööde teostamisel lähtuda peatükis 2.3.1. Viljandi lossipark toodud hooldustööde soovitustest.

Lossipargis viiakse läbi järgmised hooldustööd:

- a) Regulaarne lossipargi rohustu niitmine.
- b) Regulaarne Kirsimäe pärnade tagasilõik.
- c) Kuivanud ja ohtlike puude likvideerimine.
- d) Lossimägede nõlvadelt võsa likvideerimine.

Tegevused on vajalik Viljandi lossipargi esteetilisuse säilimiseks.

Korraldaja: kohalik omavalitsus, II prioriteet.

5.1.6. MAASTIKUVAADETE HOOLDUS

Maastikuvaadete säilimiseks on vajalik avatud kooluste regulaarne hooldamine, et vältida nende kinnikasvamist. Olulisemate maastikuvaadete hooldustööde piirkonnad on toodud joonisel 8. Poollooduslike koosluste hooldamine on käsitletud peatükis 5.1.4. Poollooduslike koosluste hooldus ja metsakoosluste hooldamine on käsitletud peatükis 5.1.3. Puistute ja metsakoosluste hooldus. Ajaloolised maastikuvaadete säilimiseks on kavandatud:

- Vaatekoridoride hooldamine Viiratsi poolt Viljandi järvele ja Viljandi linnale.
- Vaatekoridoride hooldamine Viljandi – Karksi-Nuia maanteelt Viljandi järvele.
- Vaadete (avamine) ja hooldamine Järveotsa kaldanõlvalt.
- Vaadete avamine ja hooldamine Närskä mäelt Viljandi järvele ja lossimägedele.
- Vaadete hooldamine matkaraja ja Viljandi järve vahelisel alal (kunagise suvekohviku niiduala ja Lustioru vahel).
- Vaadete avamine ja hooldamine Viljandi lossimägedelt Viljandi järvele.
- Vaadete hooldamine Männimäe lasteaia juurest Viljandi järvele

Tegevused on vajalik maastikuvaadete säilimiseks.

Korraldaja: kohalik omavalitsus, maaomanik, III prioriteet.

5.1.7. LOSSIMÄGEDE PALJANDI HOOLDUS

Lossimägede paljandi hooldustööde käigus tuleb vajadusel likvideerida paljandi ülaserivas olevad kuivanud või ohtlikud puud ca 2-3 meetri kauguseni paljandi servast.

Vajalik on paljandi aluse puhastamine varisenud pinnasest ja regulaarne paljandi ümbruse koristamine.

Tegevused on vajalik Lossimägede paljandi säilimiseks.
Korraldaja: kohalik omavalitsus, maaomanik, II prioriteet.

5.1.8. SAMMULI RAHNU HOOLDUS

Sammuli rahn asub lagedal põllul ja selle ümbrus on korras. Vajadusel rahnu ümbrusest likvideerida tärkav võsa ning ümbrus koristada.

Tegevused on vajalik Sammuli rahnu eksponeerimiseks.
Korraldaja: maaomanik, III prioriteet.

5.1.9. INFOTAHVLITE HOOLDAMINE

Tagatakse kõigi infotahvlite ja viitade pidev hooldamine ja vajaduspõhine uuendamine. Kokku on Viljandi maastikukaitsealale paigaldatud 3 kaitseala tutvustavat infotahvlit. Vajadusel infotahvlid uuendatakse.

Tegevus on vajalik ala ja selle väärtuste tutvustamiseks ning külastuse korraldamiseks.
Korraldaja: Kohalik omavalitsus, II prioriteet.

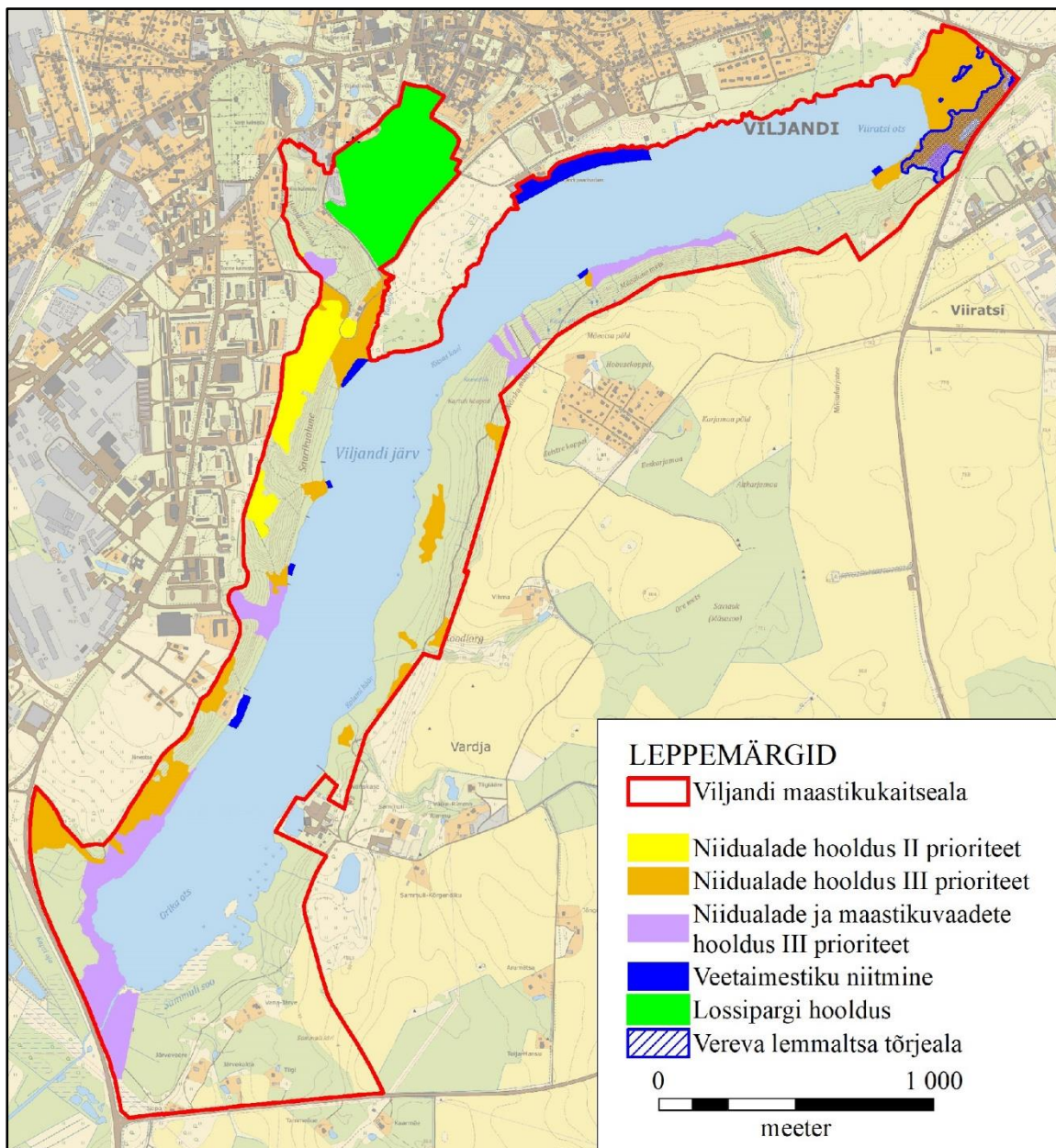
5.1.10. PIIRI- JA VÖÖNDITÄHISTE PAIGALDAMINE JA HOOLDAMINE

Vastavalt keskkonnaministri 03.06.2004 määruse nr 65 „Kaitstava loodusobjekti tähistamise kord ja tähised” § 2 lõikele 2 tuleb kaitstav loodusobjekt tähistada nii, et kaitstava loodusobjekti asukohast looduses, kaitsealadel ka eri vööndite ning liikumiskeeldude asukohast, oleks võimalik mõistlikul viisil aru saada.

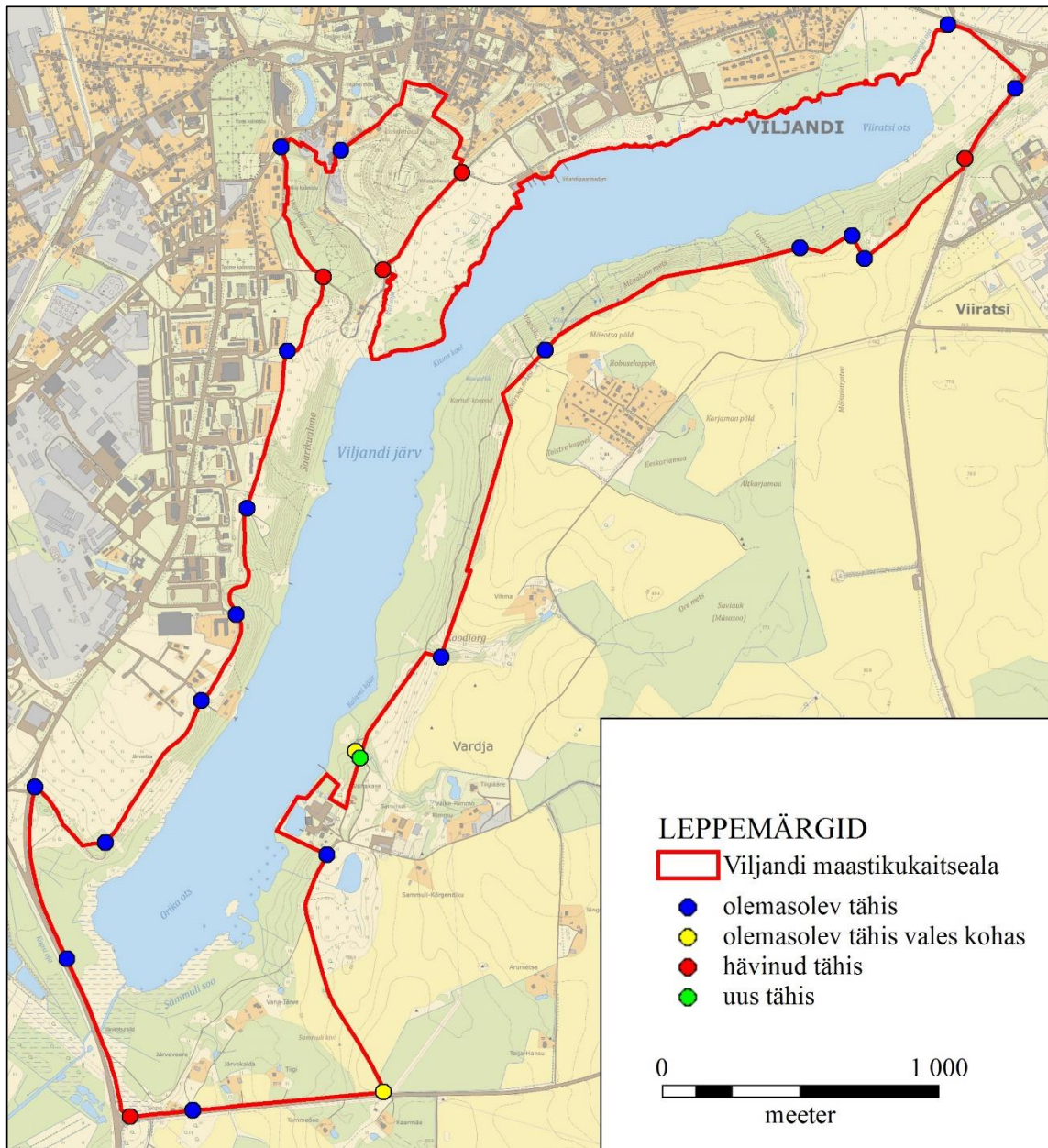
Viljandi maastikukaitseala piiri tähistamiseks oli paigaldatud 25 tähist, millest 5 on hävinud. Olemasolevatest tähistest kaks tähist on vales kohas, nendest üks tähis on amortiseerunud ja tuleb asendada uuega ning paigutada ümber. Olemasolevatest tähistest 15 on korras, üks on viltu ja kaks tükki võsa vahel peidus. Piiritähiste kaart on joonisel 9.

Olemasolevate tähiste likvideerimine ja uute tähiste paigaldamine teostatakse 2024. aastal. Samal aastal vaadatakse üle ka teised tähised ning vajadusel asendatakse amortiseerunud tähised.

Tegevus on vajalik ala ja selle väärtuste tutvustamiseks, järelvalveks ning külastuse korraldamiseks.
Korraldaja: RMK, II prioriteet.



Joonis 8. Viljandi maastikukaitseala hooldustööd.



Joonis 9. Viljandi maastikukaitseala piiritähised.

5.1.11. KAITSEKORRALDUSKAVA VAHEHINDAMINE NING UUENDAMINE.

Perioodiliselt viiakse läbi kaitsekorralduskava hindamine ning vajadusel uuendatakse kaitsekorralduskavas seatud eesmärgid, ohutegurite analüüsi, meetmeid ja kavandatavaid tegevusi.

Korraldaja: Keskkonnaamet, I prioriteet.

5.1.12. KAITSEALA TUTVUSTAMINE

5.1.12.1. VILJANDI MATKARAJA ARENDUS JA HOOLDUS

Kaitsekorraldusperioodil tagatakse Viljandi matkaraja regulaarne hooldus ja vajadusel rekonstrueerimine. Viljandi maastikukaitseala külastustaristu paiknemine on toodud joonisel 10. Matkaraja hoolduse juurde käivad raja tähistamine, suunaviitade paigaldamine ja hooldus ning infostendide hooldus ja uuendamine. Suuremate remontööde tegemisel või uute puhkekohtade või supluskohtade rajamisel tuleb nende rajamine kooskõlastada kaitseala valitsejaga.

Matkaraja äärde jäävad neli puhkekohta: Huntaugu, Järveotsa, Paadimehe ja Viiratsi puhkekoht. Puhkekohtade hooldus on lahutamatu seotud matkaraja hooldusega.

Matkaraja äärde jäävad veel Huntaugu supluskoht ja ujuvsild, Järveotsa ujuvsild, Paadimehe ujuvsild, Viiratsi supluskoht ja ujuvsild, ning Viljandi järverand. Supluskohtade ja ujuvsildade hooldust on käsitletud järgmistes peatükkides.

Matkaraja äärde jäävad veel puhkerajatised, mille hooldust ja arendamist kaitsekorralduskava ei käsitle, need on: Huntaugu talvepark, kettagolfi rada (Viljandi Rotary Discgolf park), Närskasuisaanõlv.

Tegevus on vajalik ala ja selle väärtuste tutvustamiseks ning külastuse korraldamiseks.
Korraldaja: kohalik omavalitsus, II prioriteet.

5.1.12.2. SUPLUSKOHTADE HOOLDUS.

Viljandi maastikukaitseala on oluline Viljandi linnarahva puhkeala. Üheks maastikukaitseala kaitse eesmärgiks on inimestele looduses aktiivse tegevuse võimaldamine kaunis looduskeskkonnas. Viljandi järve ääres on olnud traditsiooniliselt neli supluskohta, mis on vähemal või rohkemal määral kasutusel tänapäevani. Supluskohtade kasutuse parandamiseks tuleb neis läbi viia korrastus ja hooldustööd.

Viljandi järveranna korrastamine

Viljandi järveranna piirkond hõlmab ca 600 meetri pikkuse lõigu järve kaldast. Seal paiknevad supelrand, väliujula, sõudebaas, vetelpääste jms. rajatised. Olulisemad tööd on ranna piirkonnas veetaimede niitmine, rannapiirkonna korrastamine, ehitiste ja rajatiste uuendamine.

Huntauigu supluskoha korrastamine

Supluskoht asub Huntaugu alusel järvekaldal Valuoja suudmes ca 250 meetrisel kaldalõigul. Antud piirkond on kohati tugevasti roostunud ning kaldaala võssa kasvanud. Supluskoha

korrastamiseks tuleb piirkonna juurdepääsuteed ja teerajad korrastada, kaldaala koristada ning võsast puhastada, vanade paadisildade jäänused likvideerida ning järve põhi sinnakogunenud prahist koristada. Piirkonnas veetaimestik niita ning kaitsealalt eemaldada. Paigaldada ujuv suplussild või ehitada statsionaarne paadisild.

Viiratsi supluskohta korrastamine

Viiratsi supluskoht asub Viljandi järve kirdenurgas Viiratsi asula poolsel järvekaldal, umbes 50 meetrisel kaldalõigul. Supluskohta korrastamiseks tuleb kaldaala puhastada võsast, järvekallas ja järve põhi koristada prahist, niita veetaimestik ja perioodiliselt niita kaldaala, kindlustada järvekallast erosiooni piiramiseks.

Planeeritav supluskoht

Tulevikus võib tekkida soov/vajadus rajada järve põhjaosa idapoolsele kaldalae ujumiskoht praeguse aerutajate baasi juurde (Järveotsa supluskoht). Supluskoht asuks aerutajate baasi naabruses, umbes 100 meetrisel rannalõigul. Supluskohta korrastamiseks tuleb kaldaala puhastada võsast, järvekallas ja järve põhi koristada prahist ja vanadest sillajäänustest, supluskohta piirkonnas niita veetaimestik ja perioodiliselt niita kaldaala.

Tegevus on vajalik ala ja selle väärtuste tutvustamiseks ning külastuse korraldamiseks.
Korraldaja: kohalik omavalitsus, II prioriteet.

5.1.12.3. UJUVSILDADE HOOLDUS

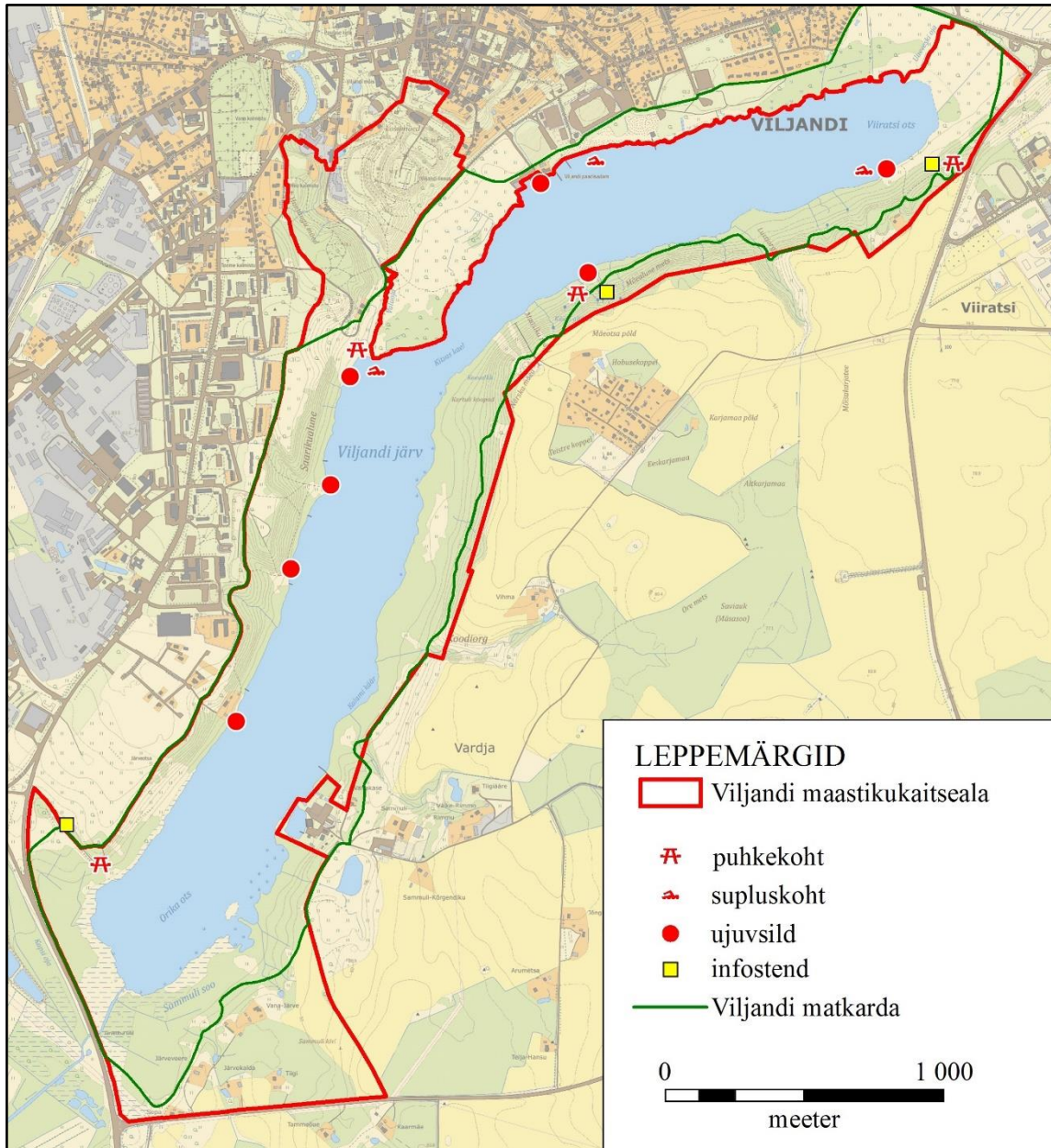
Viljandi järv on populaarne puhkepiirkond, hobipaasidega sõitmise ning veespordi harrastamise koht. Järvele ligipääsu parandamiseks ning paadiliikluse korraldamiseks on vajalik ujuvsildade väljaarendamine. Kaitsekorralduskava käsitleb külastuskorralduslikult oluliste ujuvsildade paiknemist. Kaitsekorralduskavaga on planeeritud Viljandi järve äärde kokku 7 ujuvsilda (joonis 10).

- 1) Viljandi ranna ujuvsillad ja paadisadam (asub Viljandi rannas).
- 2) Huntaugu ujuvsild (asub Huntaugu all, Valuoja suudmest põhja poole).
- 3) Männimäe 1 ujuvsild (asub Männimäe all, allikalise ojakese suudmes).
- 4) Männimäe 2 ujuvsild (asub Männimäe all).
- 5) Järveotsa ujuvsild ja paadisadam (asub aerutajate baasi territooriumil, aerutajate baasi paadisillad).
- 6) Paadimehe ujuvsild (asub Viljandi järve idakaldal, Viljandi supelranna vastas oleval kaldal).
- 7) Viiratsi ujuvsild (asub Viljandi järve kirdenurgas, Viiratsi ujumiskoha naabruses).

Viljandi linna üldplaneeringu kohaselt saab olemasoleva Viljandi ranna paadisadama ja Järveotsa paadisadama juures paate vette lasta.

Kaitsekorraldusperioodi jooksul tuleb tagada ujuvsildade korrasolek ning hinnanguliselt 3 ujuvsilla väljavahetamine.

Tegevus on vajalik ala ja selle väärtuste tutvustamiseks ning külastuse korraldamiseks.
Korraldaja: Kohalik omavalitsus, II prioriteet.



Joonis 10. Viljandi maastikukaitseala külastustaristu.

5.2. EELARVE

Eelarve tabelisse (tabel 1.) on koondatud eelnevate analüüsidena esitatud tööd, mis on käesoleva kaitsekorralduskavaga ettenähtud täita järgmise kümne aasta jooksul. Eelarve koostamisel on kasutatud 2022. aasta esimese poole hindasid.

Tabelis on tegevused jaotatud vastavalt tegevuse olulisusele järgmistesse prioriteetsusklassidesse:

- 1) esimene prioriteet – hädavajalik tegevus, millela kaitse-eesmärkide täitmine planeeritavas ajavahemikus on võimatu, see on väärtuste säilimisele ja toimiva ohuteguri kõrvaldamisele suunatud tegevus; kaitsekorralduse tulemuslikkuse hindamiseks vajalik tegevus;
- 2) teine prioriteet – vajalik tegevus, mis on suunatud väärtuste taastamisele, eksponeerimisele ja potentsiaalsete ohutegurite kõrvaldamisele;
- 3) kolmas prioriteet – soovituslik tegevus ehk tegevus, mis aitab kaudselt kaasa väärtuste säilimisele ja taastamisele ning ohutegurite kõrvaldamisele.

Tabel 1. Viljandi maastikukaitseala kavandatavad kaitsekorralduslikud tegevused, eelarve ja ajakava.

Nr. ¹	Tegevuse nimetus	Tegevuse tüüp	Korraldaja ²	Prioriteet	2023	2024	2025	2026	2027	2028	2029	2030	2031	2032	Maksumus kokku ³
					Eurodes										
	Inventuurid, seired, uuringud														
1.5.3.	Väikejärvede seire (riiklik seire)	Inventuur	KAUR	I			X					X			X
1.5.3.	Rask- ja leelismuldmetallide sisalduse uuring	Uuring	KeA	II		5600									5600
	Hooldus-, taastamis, ja ohjamisegevused														
5.1.1.	Vereva lemmaltsa tõrje (4,5 ha)	Probleemliigi tõrje	KOV, KeA	I	1100	1100	1100								3300
5.1.2.	Perjoodiline veetaimestiku niitmine ja järvest eemaldamine (4 ha)	Koosluse hooldustöö	KOV	II	5000	5000	5000	5000	5000	5000	5000	5000	5000	5000	50000
5.1.2.	Röövkalda täiendav asustamine järve (1000 tk)	Koosluse hooldustöö	KOV	I	3000	3000	3000	3000	3000	3000	3000	3000	3000	3000	30000
5.1.3.	Puistute ja metsakoosluste hooldus	Koosluse hooldustöö	KOV, MO	III	X	X	X	X	X	X	X	X	X	X	X

Nr. ¹	Tegevuse nimetus	Tegevuse tüüp	Korraldaja ²	Priori- teet	2023	2024	2025	2026	2027	2028	2029	2030	2031	2032	Maksumus kokku ³
					Eurodes										
5.1.4.	Poollooduslike koosluste hooldamine (50 ha)	Koosluste hooldustöö	KOV, MO	II	4250	4250	4250	4250	4250	4250	4250	4250	4250	4250	42500
5.1.5.	Lossipargi hooldus	Maastiku hooldustöö	KOV	II	X	X	X	X	X	X	X	X	X	X	X
5.1.6.	Maastikuvaadete hooldus	Maastiku hooldustöö	KOV, MO	III	X	X	X	X	X	X	X	X	X	X	X
5.1.7.	Lossimägede paljandi hooldus	Kaitsealuse üksikobjekti hooldustöö	KOV, MO	II	X	X	X	X	X	X	X	X	X	X	X
5.1.8.	Sammuli rahnu hooldus	Maastiku hooldustöö	KOV, MO	III	X	X	X	X	X	X	X	X	X	X	X
	Külastuskorralduslikud tööd														
5.1.9.	Infotahvlite hooldus (3 tk)	Infotahvlite hooldamine	KOV, KeA	II	X	X	X	X	3000	X	X	X	X	X	3000
5.1.10.	Piiri- ja vöönditähiste paigaldamine ja hooldus (25 tk)	Muu taristu rajamine	RMK	II						1500					1500
5.1.12.1	Viljandi matkaraja arendus ja hooldus (12,2 km)	Radade ja puhkekohtade hooldamine	KOV	II	X	X	X	X	X	X	X	X	X	X	X
5.1.12.2	Supluskohtade hooldus (3 tk)	Radade ja puhkekohtade hooldamine	KOV	II	X	X	X	X	X	X	X	X	X	X	X
5.1.12.3	Ujuvildade hooldus (6 tk)	Radade ja puhkekohtade hooldamine	KOV	II	X	X	X	X	X	X	X	X	X	X	X
5.1.12.3	Ujuvildade uuendamine (3 tk)	Radade ja puhkekohtade hooldamine	KOV										7500		7500
	Kavad ja eeskirjad														
5.1.11.	Kaitsekorralduskava vahe- ja lõpphindamine ning uuendamine.	Tegevuskavad	KeA	I					X					X	0

Nr. ¹	Tegevuse nimetus	Tegevuse tüüp	Korraldaja ²	Priori- teet	2023	2024	2025	2026	2027	2028	2029	2030	2031	2032	Maksumus kokku ³
					Eurodes										
	KOKKU				12261	12317	12261	12250	15250	13750	12250	12250	19750	12250	140133

¹ Peatüki number, kus on tegevuse täpsem seletus.

² KeA – Keskkonnaamet, KAUR – Keskkonnaagentuur, MO – maaomanik, KOV – kohalik omavalitsus.

³ X – Keskkonnaameti, Keskkonnaagentuuri, kohaliku omavalitsuse täidetavad plaanipärased tööülesanded.

6. KAITSEKORRALDUSKAVA TULEMUSLIKKUSE HINDAMINE JA UUENDAMINE

Kaitsekorralduskava tulemuslikkuse hindamise aluseks on perioodiliselt teostatud seired ja inventuurid ning kaitsekorralduslike tööde käigus kogutud andmed. Kaitsekorralduskava perioodi lõpus hinnatakse tulemuste põhjal kaitsekorralduskava edukust.

Käesoleva kaitsekorralduskava täitmise vaheanalüüs teostatakse 2027. aastal, kaitsekorralduskava täitmise analüüs 2032. aastal. Kaitsekorralduskava täitmise analüüs on ühtlasi ka aruanne selle täitmise efektiivsuse osas. Tulemuslikkuse hindamiseks võetakse aluseks alljärgneva tabeli näitajad.

Tabel 4. Viljandi maastikukaitseala ja Viljandi loodusala kaitsekorralduskava täitmise edukuse hindamiskriteeriumid.

Pt.nr	Väärtus	Indikaator	Kriteerium	Tulemus	Selgitus
LIIGIKAITSE					
2.1.1.	Saarvas	Elupaik säilinud	jah	jah	Elab väljaspool kaitseala Raudna jõe kallastel.
2.1.2.	Hink	Elupaik säilinud	jah	jah	
2.1.3.	Vingerjas	Esineb seirepüügis	teadmata	jah	
ELUPAIGATÜÜBI KAITSE					
2.2.1.	Huumustoitelised järved ja järvikud (3160)	Elupaigatüübi pindala (ha)	155 ¹	155	
		Elupaigatüübi seisund	B	B	
KOOSLUSTE KAITSE					
2.2.2.	Puistud ja metsakooslused	Koosluste pindala (ha)	106	106	
2.2.3.	Poollooduslikud kooslused	Hooldatud koosluste pindala (ha)	50	50	
PARGI, MAASTIKU JA ÜKSIKOBJEKTI KAITSE					
2.3.1.	Viljandi lossipark	Pargi säilimine heas korras	jah	jah	
2.3.2.	Viljandi ürgoru maastik	Ajalooliselt kujunenud maastiku ja maastikuvaadete säilimine	osaliselt	jah	
2.3.3.	Lossimägede paljand	Korrastatud paljandi säilimine	jah	jah	

¹ Elupaigatüübi kriteeriumina on kirjas elupaigatüübi pindala ja seisund Natura standartandmebaasis.

Pt.nr	Väärtus	Indikaator	Kriteerium	Tulemus	Selgitus
2.5.4.	Sammuli rahn	Korrastatud rahnu säilimine	jah	jah	
KÜLASTUSKORRALDUS					
3.1.	Viljandi matakraida	Heas korras matkarada (km)	12,2	12,2	
3.1.	Supluskohad	Supluskohtade arv	3	4	
3.1.	Ujuvillad	Ujuvillade arv	6	6	

7. KASUTATUD MATERJALID

- Arold, I. 2005. Eesti maastikud. Tartu Ülikooli Kirjastus. 453 lk.
- Järvekülg, A. jt 2018. Hingu, võldase ja vingerja leviku täpsustamine 2017-2018. Lepingu aruanne. Tartu.
- Järvekülg, A. 2001. Eesti jõed. Tartu Ülikooli Kirjastus, 750 lk.
- Mäemets, A. 1977. Eesti NSV järved ja nende kaitse. Tallinn. Valgus.
- Metsoja 2020. Luhtade hoolduskava. Pärandkoosluste Kaitse Ühing. Tartu.
- Muts, M. 2011. Valgeselg-kirjurähn. Eesti Loodus 06–07.
- Ott, I. 2005. Viljandi järve ökoloogilised uuringud. EPMÜ ZBI. Rannu. Aruanne Viljandi Linnavalitsuses.
- Ott, I. 2019. Eesti järvede hüdrobioloogiline seire ja uuringud 2019. a. Tartu. (Riikliku seire aruanne)
- Randla, T. Jahimehe käsiraamat. Tallinn „Valgus”, 1979.
- Talvi, T ja Talvi T. 2012. Poollooduslikud kooslused. Kaitse ja hooldus. Põllumajandusministeerium, Viidumäe–Tallinn.
- Vellak, A. 1998. Viljandimaa liivakivipaljandid ja nende morfomeetrilised näitajad. Tartu. Käsikiri Keskkonnaameti Viljandi kontoris.
- Vereva lemmaltsa (*Impatiens glandulifera*) ohjamiskava. 2018. Keskkonnaamet.
- Vilbaste, K. 2005. Rahvusvahelise tähtsusega looma- ja taimeliigid. Tallinn.

L I S A D

LISAD

LISA 1. VILJANDI MAASTIKUKAITSEALA KAITSE-EESKIRI

Viljandi maastikukaitseala kaitse-eeskiri¹

Vastu võetud 27.05.2021 nr 50

Määrus kehtestatakse looduskaitseaduse § 10 lõike 1, § 11 lõike 1 ja § 12 alusel.

1. peatükk Üldsätted

§ 1. Viljandi maastikukaitseala kaitse-eesmärk

(1) Viljandi maastikukaitseala² (edaspidi *kaitseala*) kaitse-eesmärk on:

- 1) kaitsta ja tutvustada Sakala kõrgustiku Viljandi ürgoru iseloomulikku maastikku ja looduse mitmekesisust, aidata kaasa säästva puhkemajanduse ja elukeskkonna arengule ning tasakaalustatud keskkonnakasutusele;
 - 2) kaitsta elupaigatüüpi, mida nõukogu direktiiv 92/43/EMÜ looduslike elupaikade ning loodusliku loomastiku ja taimestiku kaitse kohta (EÜT L 206, 22.07.1992, lk 7–50) nimetab I lisas. See elupaigatüüp on looduslikult rohketoitelised järved (3150)³;
 - 3) kaitsta järgmiste nõukogu direktiivi 92/43/EMÜ II lisas nimetatud liikide elupaiku: saarmas (*Lutra lutra*), vingerjas (*Misgurnus fossilis*) ja hink (*Cobitis taenia*);
 - 4) kaitsta ja säilitada Viljandi lossiparki ja kaitsealale jäävaid kaitstava looduse üksikobjekte.
- (2) Kaitseala maa- ja veela jaguneb vastavalt kaitsekorra eripärale ja majandustegevuse piiramise astmele kaheks piiranguvööndiks.
- (3) Kaitsealal tuleb arvestada looduskaitseaduses sätestatud piiranguid käesolevas määruses ettenähtud erisustega.

§ 2. Kaitseala asukoht

- (1) Kaitseala asub Viljandi maakonnas Viljandi linnas ja Viljandi vallas Vardja külas.
- (2) Kaitseala välispiir ja vööndite piirid on esitatud kaardil määruse lisas⁴.

§ 3. Kaitseala valitseja

Kaitseala valitseja on Keskkonnaamet.

§ 4. Kaitse alla võtmise ja piirangute põhjendused

Määruse seletuskirjas⁵ on esitatud põhjendused:

- 1) kaitse alla võtmise eesmärkide vastavuse kohta kaitse alla võtmise eeldustele;
- 2) loodusobjekti kaitse alla võtmise otstarbekuse kohta;
- 3) kaitstava loodusobjekti tüübi valiku kohta;
- 4) kaitstava loodusobjekti välis- ja vööndite piiride kulgemise kohta;
- 5) kaitsekorra kohta.

2. peatükk Kaitseala kaitsekord

§ 5. Piiranguvööndi määratlus

- (1) Piiranguvöönd on kaitseala osa, kus majandustegevus on lubatud arvestades käesoleva määrusega sätestatud erisusi.
- (2) Kaitsealal on kaks piiranguvööndit:
 - 1) Viljandi piiranguvöönd;
 - 2) Lossipargi piiranguvöönd.

§ 6. Piiranguvööndi kaitse-eesmärk

- (1) Viljandi piiranguvööndi kaitse-eesmärk on kaitsta Sakala kõrgustiku Viljandi ürgoru iseloomulikku maastikku ja looduse mitmekesisust, aidata kaasa säästva puhkemajanduse ja elukeskkonna arengule ning tasakaalustatud keskkonnakasutusele. Kaitstav elupaigatüüp on looduslikult rohketoitelised järved (3150). Kaitstav looduse üksikobjekt on Sammuli rahn. Liigid, kelle isendite elupaiku kaitstakse, on vingerjas, hink ja saarmas.
- (2) Lossipargi piiranguvööndi kaitse-eesmärk on Viljandi lossipargi ajalooliselt kujunenud planeeringu, dendroloogiliselt, kultuuriliselt, ökoloogiliselt, esteetiliselt ja puhkemajanduslikult väärtusliku puistu ning pargi-

ja aiakunsti hinnaliste kujunduselementide säilitamine koos edasise kasutamise ja arendamise suunamisega. Kaitstav looduse üksikobjekt on Lossimägede paljand.

§ 7. Lubatud tegevus

(1) Inimestel on lubatud viibida, korjata marju, seeni ja muid metsa kõrvalsaadusi ning püüda kala kogu kaitsealal.

(2) Kaitsealal on lubatud:

- 1) majandustegevus, arvestades määruuses sätestatud erisusi;
- 2) sõidukiga sõitmine teedel;
- 3) jalgrattaga sõitmine radadel;
- 4) sõidukiga ja maastikusõidukiga sõitmine väljaspool teid on lubatud järelevalve- ja päästetöödel, kaitse-eeskirjaga lubatud töödel, sealhulgas metsa- ja põllumajandustöödel, kaitseala valitsemise ja kaitse korraldamise seotud töödel, rahvaürituste ettevalmistamisel ja läbiviimisel ning kaitseala valitseja nõusolekul teostataval teadustegevusel;
- 5) telkimine;
- 6) lõkketegemine kohas, mis on kaitseala valitseja nõusolekul selleks ette valmistatud ja tähistatud, ning lõkketegemine kaitse-eeskirjaga lubatud tegevustel;
- 7) kuni 50 osalejaga rahvaürituse korraldamine selleks ette valmistamata ja tähistamata kohas;
- 8) biotsiidi, taimekaitsevahendi ja väetise kasutamine, välja arvatud metsamaal, poollooduslikul rohumaal;
- 9) ujuvvahendiga sõitmine, välja arvatud kaitseala valitseja nõusolekuta mootoriga ujuvvahendiga sõitmine 15. märtsist kuni 30. juunini Viljandi järve Orika otsas 700 m kauguseni Raudna jõe lähtest. Piirang ei kehti järelevalve- ja päästetöödel;
- 10) Viljandi piiranguvööndis õuealal ja olemasoleval hoonestusalal ehitise püstitamine, millega ei kaasne ehitusteatisel või ehitusloa esitamise kohustust.

(3) Kaitseala valitseja nõusolekul on lubatud:

- 1) rohkem kui 50 osalejaga rahvaürituse korraldamine selleks ette valmistamata ja tähistamata kohas;
- 2) uue maaparandussüsteemi ja veekogu rajamine;
- 3) veekogude veetaseme ja kaldajoone muutmine;
- 4) ehitise, kaasa arvatud ajutise ehitise püstitamine;
- 5) Lossipargi piiranguvööndis puuvõrde ja põõsaste kujundamine, puittaimestiku istutamine ja puittaimestiku raie;
- 6) Viljandi piiranguvööndis turberaie langi pindalaga kuni 1 hektar;
- 7) Viljandi piiranguvööndis lageraie hall-lepikutes langi pindalaga kuni 0,5 hektarit.

§ 8. Keelatud tegevus

(1) Kaitsealal on keelatud:

- 1) maavara kaevandamine;
- 2) energiapuistute rajamine.

(2) Kaitseala valitseja nõusolekuta on kaitsealal keelatud:

- 1) muuta katastriüksuse kõlvikute piire ja sihtotstarvet;
- 2) koostada maakorralduskava ja teha maakorraldustoiminguid;
- 3) kehtestada detailplaneeringut ja üldplaneeringut;
- 4) lubada ehitada ehitusteatisel kohustusega või ehitusloakohustuslikku ehitist, sealhulgas lubada püstitada või laiendada paadisilda;
- 5) anda projekteerimistingimusi;
- 6) anda ehitusluba;
- 7) rajada uut veekogu, mille pindala on suurem kui viis ruutmeetrit, kui selleks ei ole vaja anda vee erikasutusluba, ehitusluba ega esitada ehitusteatisel;
- 8) jahiulukeid lisaõõta;
- 9) üle 120-aastaste okaspuude ja üle 80-aastaste lehtpuude raie, välja arvatud kuivanud ja ohtlike puude ning murdunud puude raie.

§ 9. Vajalik tegevus

(1) Poollooduslike koosluste esinemisaladel on vajalik nende ilmet ja liigikoosseisu tagav tegevus, nagu rohu niitmine, loomade karjatamine, puu- ja põõsarinde kujundamine ja harvendamine või raadamine kaitseala valitsejaga kooskõlastatud ulatuses.

(2) Kaitsealal on maastikuvaadete avamiseks ja säilimiseks vajalik puu- ja põõsarinde kujundamine ja harvendamine või raadamine kaitseala valitsejaga kooskõlastatud ulatuses.

§ 10. Tegevuse kooskõlastamine

(1) Kaitseala valitseja ei kooskõlasta tegevust, mis kaitse-eeskirja kohaselt vajab kaitseala valitseja nõusolekut, kui see võib kahjustada kaitseala kaitse-eesmärgi saavutamist või kaitseala seisundit.

(2) Kui tegevust ei ole kaitseala valitsejaga kooskõlastatud või tegevuses ei ole arvestatud kaitseala valitseja kirjalikult seatud tingimusi, mille täitmise korral tegevus ei kahjusta kaitseala kaitse-eesmärgi saavutamist või kaitseala seisundit, ei teki isikul, kelle huvides nimetatud tegevus on, vastavalt haldusmenetluse seadusele õiguspärasest ootust sellise tegevuse õiguspärasuse suhtes.

3. peatükk Rakendussätted

§ 11. Määruse jõustumine

Määrus jõustub kümnendal päeval pärast Riigi Teatajas avaldamist.

§ 12. Määruse kehtetuks tunnistamine

Vabariigi Valitsuse 17. juuni 1997. a määrus nr 121 „Viljandi maastikukaitseala kaitse-eeskirja ja välispiiri kirjelduse kinnitamine” tunnistatakse kehtetuks.

§ 13. Menetluse läbiviimine

Määruse menetlus viidi läbi keskkonnaministri 24. juuli 2019. a käskkirjaga nr 1-2/19/525 algatatud haldusmenetluses, mille ülevaade koos ärakuulamise tulemustega on esitatud käesoleva määruse seletuskirjas.

§ 14. Vaidlustamine

Määrust on võimalik vaidlustada, esitades kaebuse halduskohtusse halduskohtumenetluse seadustikus sätestatud korras, osas, millest tulenevad kinnisasja omanikule või valdajale õigused ja kohustused, mis puudutavad kinnisasja kasutamist või käsutamist.

¹ Nõukogu direktiiv 92/43/EMÜ looduslike elupaikade ning loodusliku loomastiku ja taimestiku kaitse kohta (EÜT L 206, 22.07.1992, lk 7–50).

² Kaitseala on moodustatud Viljandi Maakonnavalitsuse 9. novembri 1992. a määrusega nr 413 „Looduskaitse korraldus Viljandi maakonnas” kaitse alla võetud Viljandi lossipargi ja Vabariigi Valitsuse 17. juuni 1997. a määrusega nr 121 „Loodi looduspargi ja Viljandi maastikukaitseala kaitse-eeskirjade ja välispiiri kirjelduste kinnitamine” moodustatud Viljandi maastikukaitseala põhjal. Vabariigi Valitsuse 5. augusti 2004. a korralduse nr 615 „Euroopa Komisjonile esitatav Natura 2000 võrgustiku alade nimekiri” lisa 1 punkti 2 alapunkti 499 kohaselt hõlmab kaitseala osaliselt Viljandi loodusala (EE0080514), kus tegevuse kavandamisel tuleb hinnata selle mõju kaitse-eesmärkidele, arvestades Natura 2000 võrgustiku alade kohta kehtivaid erisusi.

³ Sulgudes on kaitstava elupaigatüübi koodinumber vastavalt nõukogu direktiivi 92/43/EMÜ I lisale.

⁴ Kaitseala välis- ja vööndite piirid on märgitud määruse lisas esitatud kaardile, mille koostamisel on kasutatud Eesti põhikaarti (mõõtkava 1 : 10 000) ja maakatastri andmeid. Kaardiga saab tutvuda Keskkonnaametis, Keskkonnaministeeriumis, keskkonnaregistris (register.keskkonnainfo.ee) ja maainfosüsteemis (www.maaamet.ee).

⁵ Seletuskirjaga saab tutvuda Keskkonnaministeeriumi veebilehel www.envir.ee.

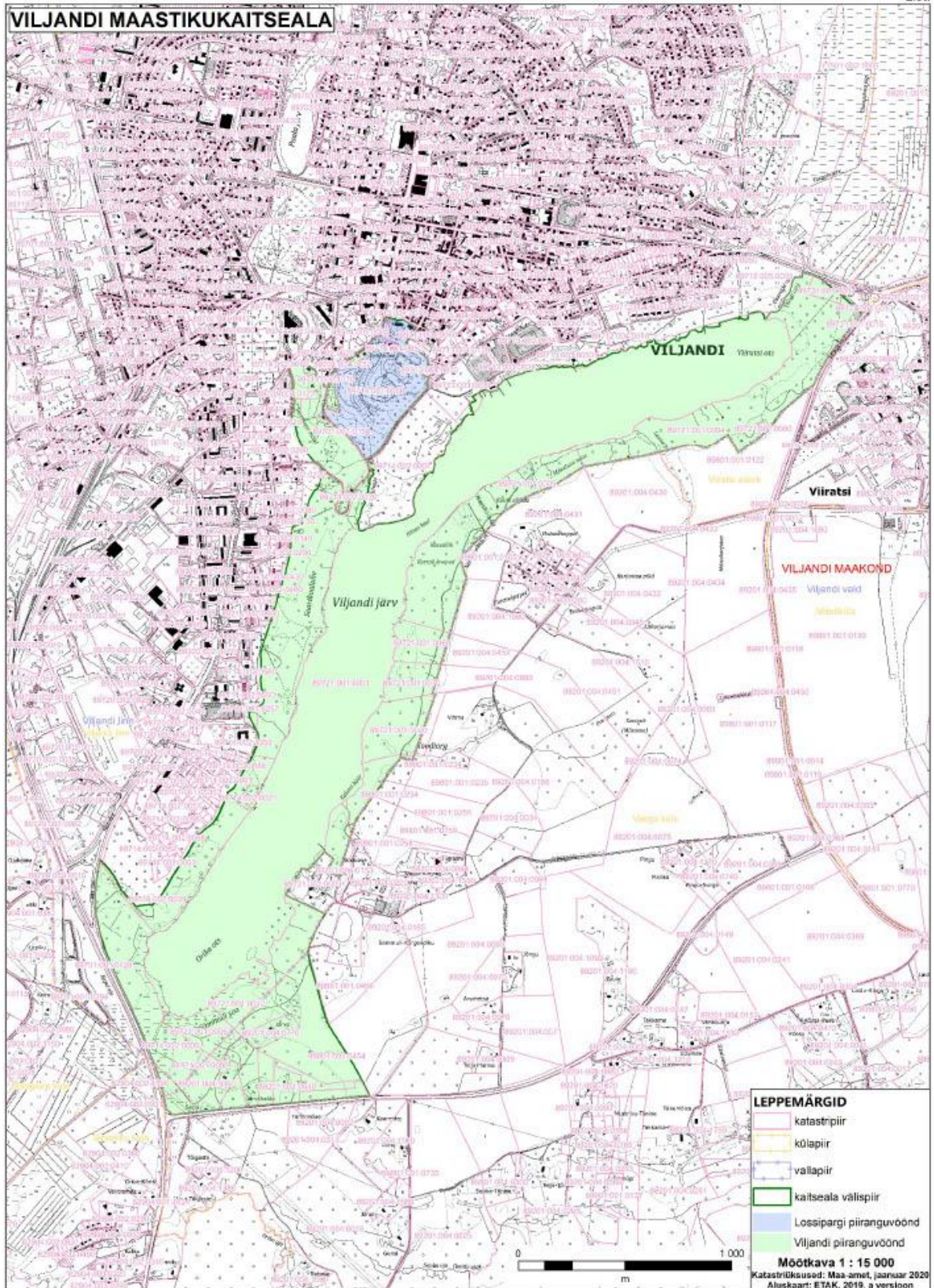
Kaja Kallas
Peaminister

Tõnis Mölder
Keskkonnaminister

Taimar Peterkop
Riigisekretär

LISA 2. VILJANDI MAASTIKUKAITSEALA KAART

Vabariigi Valitsuse määrus
 „Viljandi maastikukaitseala kaitse-eeskirj“
 Lisa



LISA 3. VILJANDI MAASTIKUKAITSEALA JA VILJANDI LOODUSALA KAITSE-EESMÄRKIDE JA VÄÄRTUSTE KOONDTABEL

Pt. nr	Väärtus	Kaitse-eesmärk	Ohutegurid	Meetmed	Oodatav tulemus
ELUSTIK					
2.1.1.	Saarmas (<i>Lutra lutra</i>)	Viljandi maastikukaitsealal on säilinud saarmale sobivad elupaigad.	Võimalikud ohutegurid puuduvad või on ebaselged.		Viljandi maastikukaitsealal on säilinud saarmale sobivad elupaigad.
2.1.2.	Hink (<i>Cobitis taenia</i>)	Viljandi maastikukaitsealal on säilinud hingule sobivad elupaigad.	Võimalikud ohutegurid puuduvad või on ebaselged.		Viljandi maastikukaitsealal on säilinud hingule sobivad elupaigad.
2.1.3.	Vingerjas (<i>Misgurnus fossilis</i>)	Viljandi maastikukaitsealal on säilinud vingerjale sobivad elupaigad.	Luhaalade järvekallaste võsastumine.	Järvekallaste puhastamine võsast.	Viljandi maastikukaitsealal on säilinud vingerjale sobivad elupaigad.
			Luhaalade ebakorrektsed hooldustööd.	Luha ja madal soo hooldustööde läbiviimisel vältida mätaastunud kaldaalade kahjustamist ning raiutud võsa tuleb kaldaaladelt likvideerida.	
ELUPAIGATÜÜBID					
2.2.1.	Looduslikult rohketoitelised järved (3150)	Viljandi maastikukaitsealal on elupaigatüüp looduslikult rohketoitelised järved säilinud vähemalt 155 ha suurusel alal, seisundiga B (hea).	Täiendavate toitainete kandumine järve õhusaaste ja vooluvetega.	1. Järve valgala säilitamine looduslähedasena. Suuremate muutuste korral, mis võivad tekitada hajureostust, on vajalik Natura hindamise läbiviimine. 2. Vältida täiendavate toitainete sattumist järve. 3. Perioodiline veetaimestiku niitmine ja järvest eemaldamine. 4. Röövkalade täiendav asustamine järve.	Viljandi maastikukaitsealal on elupaigatüüp looduslikult rohketoitelised järved säilinud vähemalt 155 ha suurusel alal, seisundiga B (hea).
			Järvekallaste võsastumine ja ülejutusosaladel paiknevate kudealade degradeerumine.	1. Võsa eemaldamine järvekaldalt.	

Pt. nr	Väärtus	Kaitse-eesmärk	Ohutegurid	Meetmed	Oodatav tulemus
				2. Luhtade regulaarne niitmine ja rohu eemaldamine.	
			Järvekallaste võsastumine ja maastikuvaadete kadumine.	1. Võsa eemaldamine järvekaldalt. 2. Murdunud ja ohtlike puude likvideerimine. 3. Kallasraja korrastamine.	
KOOSLUSED					
2.2.2.	Puistud ja metsakooslused	Viljandi maastikukaitsealal on säilinud metsased maastikuvaated, puistud ja metsakooslused on säilinud vähemalt 106 ha suurusel alal ning uuendusraie võtetega majandatud metsade osakaal on alla 50% puistute pindalast.	Puistute ja metsakoosluste hukkumine.	Hukkunud ja ala küllastajaid ohustavate puude likvideerimine.	Viljandi maastikukaitsealal on säilinud metsased maastikuvaated, puistud ja metsakooslused on säilinud vähemalt 106 ha suurusel alal ning uuendusraie võtetega majandatud metsade osakaal on alla 50% puistute pindalast.
			Majandamistööde madal kvaliteet.	1. Raiejäätmete koristamine matkaradade äärest. 2. Raietööde ajaline piiramine, et raietöid ei tehtaks lindude pesitsemise ajal. Järelevalve tõhustamine. 3. Väärtuslike metsaelupaikade looduslähedase arengu soodustamine.	
			Külastuskoormuse suurenemine.	1. Külustusinfrastruktuuride väljaarendamine. 2. Kaitseala regulaarne hooldus ja koristamine.	

Pt. nr	Väärtus	Kaitse-eesmärk	Ohutegurid	Meetmed	Oodatav tulemus
2.2.3.	Poollooduslikud kooslused	Viljandi maastikukaitsealal on säilinud avatud maastikuvaated ning poollooduslikud kooslused vähemalt 50 ha suurusel alal.	Niidu- ja madalsoolade võsastumine ja metsastumine.	<ol style="list-style-type: none"> Niidualade regulaarne hooldus, kas niitmine või karjatamine. Madalsoolade regulaarne võsast puhastamine. Võsastunud niidualade korrastamine ja taastamine. Vältida hooldustööde teostamisel heina purustamist ja mätaste purustamist (freesimist) järve põhjatipu luhahainamaadel ja lõunatipu madalsooladel. 	Viljandi maastikukaitsealal on säilinud avatud maastikuvaated ning poollooduslikud kooslused vähemalt 50 ha suurusel alal.
			Külastuskoormuse suurenemine.	<ol style="list-style-type: none"> Külastusinfrastruktuuride väljaarendamine. Kaitseala regulaarne hooldus ja koristamine. 	
PARGID, MAASTIK JA ÜSIKOBJEKTID					
2.3.1.	Viljandi lossipark	Ajalooliselt kujunenud planeeringu, dendroloogiliselt, kultuurilooliselt, ökoloogiliselt, esteetiliselt ja puhkemajanduslikult väärtuslik park on säilinud.	Maastikuvaadete risustamine ehitistega.	<ol style="list-style-type: none"> Vältida kaitseala vahetusse piirinaabrusesse suuremahuliste ehitiste rajamist. Vältida olulistesse vaatesektoritesse ebaproportsionaalsete ehitiste püstitamist. 	Ajalooliselt kujunenud planeeringu, dendroloogiliselt, kultuurilooliselt, ökoloogiliselt, esteetiliselt ja puhkemajanduslikult väärtuslik park on säilinud.
			Maastikuvaadete kinnikasvamine ja pargialade võsastumine.	<ol style="list-style-type: none"> Viljandi lossipargi hoolduskava ellurakendamine. Orunõlvade ja lossipargi regulaarne hooldus. 	
			Pargi vananemine ja sellest tingitud suureulatuslikud kahjustused.	Viljandi Lossipargi hoolduskava rakendamine.	
			Ordulinnuse nõlvade erosioon.	<ol style="list-style-type: none"> Jalgrattavõistluste vältimine erosioonitundlikel nõlvadel. Ordulinnuse vallikraavide puistu hõrendamine, mis tagab maapinnani jõudva valguse 	

Pt. nr	Väärtus	Kaitse-eesmärk	Ohutegurid	Meetmed	Oodatav tulemus
				suurenemise nõlvade rohukamara tugevdamiseks.	
2.3.2.	Viljandi ürgoru maastik	Ajalooliselt kujunenud maastik ja maastikuvaated on säilinud.	Ehitustegevus oruveergudel. Maastikuvaadete risustamine ehitistega.	1. Vältida kaitseala vahetusse piirinaabrusesse suuremahuliste ehitiste rajamist. 2. Vältida olulistesse vaatesektoritesse ebaproportsionaalsete ehitiste püstitamist.	Ajalooliselt kujunenud maastik ja maastikuvaated on säilinud.
			Maastikuvaadete kinnikasvamine.	1. Ajalooliste maastikuvaadete hooldamine. 2. Vaatekoridoride hooldamine Viiratsi poolt Viljandi järvele ja Viljandi linnale. 3. Vaatekoridoride hooldamine Viljandi - Karksi-Nuia maanteelt Viljandi järvele. 4. Vaadete avamine ja hooldamine Närska mäelt Viljandi järvele ja lossimägedele. 5. Vaadete avamine ja hooldamine Viljandi lossimägedelt Viljandi järvele.	
2.3.3.	Lossimägede paljand	Viljandi lossimägede paljand on heas seiundis ja seda tutvustatakse külastajatele.	Paljandi ülaserval kasvavad puud.	Paljandi ülaservas puhastamine kuivanud ja paljandile ohtlikest puudest ca 2-3 meetri ulatuses.	Viljandi lossimägede paljand on heas seiundis ja seda tutvustatakse külastajatele.
			Paljandi erosioon, paljandi varingud ja materjali kuhjumine paljandi alusele.	Paljandi aluse puhastamine varisenud pinnasest.	
			Risustamine.	Regulaarne paljandi ümbruse koristamine.	
2.3.4.	Sammuli rahn	Sammuli rahn on säilinud ja hästi vaadeldav.	Võimalikud ohutegurid puuduvad või on ebaselged.		Sammuli rahn on säilinud ja hästi vaadeldav.

LISA 4. VILJANDI MAASTIKUKAITSEALA KAITSEKORRALDUSKAVA 2011-2020 TÄITMISE ANALÜÜS

Tabel 1. Viljandi maastikukaitseala kaitsekorralduskava täitmise edukus hindamiskriteeriumide alusel.

Kaitseväärtus	Kriteerium	lävend	oodatav tulemus	Tulemus 2022	Täitmise osakaal	Allikas/märkus
Elupaigad						
(3150) looduslikult rohketoitelised järved	1) Järve elupaiga säilimine	155 ha	155 ha	155	1	Järve elupaik on säilinud.
	2) Järve elupaiga seisund	hea	hea	kesine	0	Väikejärvede seire 2019. Kesisele seisundile viitab toiteainenõudlike liikide ohter esinemine (eelkõige räni-kardheina ohtuse tõus) ning niitrohevetikate suurenenud rohkus.
Soostuvad ja soolehtmetsad	1) Metsa elupaiga säilimine	40,9 ha	40 ha	39,5	1	Pindala vähenenud, kuna 0,4 ha arvati kaitsealast välja. 0,1 ha vähenemine kaardistamise täpsuse korrigeerimise tulemusena.
	2) Metsa elupaiga esinduslikuse suurenemine	rahuldav	25 ha	27,3	1,1	Pindala suurenes kaardimaterjalide täpsustamise tulemusena.
Okasmetsad oosidel ja moreenküngastel (sürjamets)	1) Elupaiga säilimine	14,5 ha	14 ha	13,9	1	Pindala muutus seoses kaardiantmete täpsustamisega ja metsaservade korrastamisega henamaade hoolduse käigus.
	2) Esinduslikkuse paranemine 10 ha (Viiratsipoolne kaldanõlv)	rahuldav	10 ha	9,9	1	Pindala muutus seoses kaardiantmete täpsustamisega ja metsaservade korrastamisega henamaade hoolduse ja maastikuvaadete avamise tulemusena.
Vanad laialehelised metsad (salumetsad)	1) Elupaiga säilimine	23,1 ha	23 ha	22,8	1	Pindala vähenes metsaservade korrastamisega niitude korrastamise käigus.
	2) Esinduslikkuse paranemine (Viiratsipoolne kaldanõlv)	rahuldav	17 ha	16,4	1	Pindala muutus seoses kaardiantmete täpsustamisega, kaitseala välispiiri korrigeerimise ja metsaservade korrastamisega heinamaade hoolduse ja maastikuvaadete avamise tulemusena.
	3) Puhkemaastikuna säilitada		6 ha	6,4	1	Pindala muutus seoses kaardiantmete täpsustamisega.

Kaitseväärtus	Kriteerium	lävend	oodatav tulemus	Tulemus 2022	Täitmise osakaal	Allikas/märkus
Liigirikkad madalsood	1) Elupaiga säilimine	19,1 ha	10 ha	10,5	1	Pindala muutus seoses kaardiandmete täpsustamisega.
	2) Vaated järve maastikule (Viljandi ürgorule)		23,5 ha	23,5	1	Maastikuvaadete hooldus järve põhja- ja lõunatipus ning Männimäe nõlvadel.
Lamminiidud	1) Elupaiga säilimine	5,4 ha	5,4 ha	11,1	1	Pindala muutus seoses kaardiandmete täpsustamisega. Hulka on arvestatud niisked allikalised heinamaad järvekallastel. Iga aastastelt hooldatakse ca 9 ha.
	2) Lamminiidu taastamine		1,2 ha		1	Korrastatud järve põhjatipu luhaala.
Liigirikkad niidud lubjavaestel muldadel	1) Elupaiga säilimine	27 ha	27 ha	29	1	Aruniidud uuendatud kaardimaterjali kohaselt.
	1) Aruniidu taastatud		8 ha		1	Arvatud iga-aastaselt hooldavate niidualade hulka.
Kaitsealused liigid						
Kaitsealused taimeliigid: võõrtaimed sõrmkäpp, kahkjaspunane sõrmkäpp, soo-neiuvaip, suur käöpõll, kahelehine käoheel, ahtalehine ängelhein, tähkjas rapunsel, valge vesiroos, künnapuu	Liikide soodsa seisundi tagamine	9 liiki	9 liiki	11	1,2	2022. aasta seisuga on kaitsealal registreeritud kaitsealused taimeliigid: karvane maarjalepp, vaheline lõokannus, võõrtaimed sõrmkäpp, kahkjaspunane sõrmkäpp, soo-neiuvaip, suur käöpõll, kahelehine käoheel, ahtalehine ängelhein, tähkjas rapunsel, valge vesiroos, künnapuu.
Kaitsealused linnuliigid: roo-loorkull, rukkirääk, valgeselg-kirjurähn, tamme-kirjurähn, hallpea-rähn, jõgitii, kodukakk	Liikide soodsa seisundi tagamine	7 liiki	8 liiki	8	1	2022. aasta seisuga on kaitsealal registreeritud kaitsealused linnuliigid: hüüp, väänkael, roo-loorkull, rukkirääk, valgeselg-kirjurähn, tamme-kirjurähn, hallpea-rähn, jõgitii, kodukakk.

Kaitseväärtus	Kriteerium	lävend	oodatav tulemus	Tulemus 2022	Täitmise osakaal	Allikas/märkus
Käsitiivalised:põhja-nahkhiir, Branti lendlane, tiigilendlane, veelendlane, habelendlane, suurvidevlane, pargi-nahkhiir, pruun-suurkõrv, hõbe-nahkhiir.	Liigirikkuse säilitamine	9 liiki	9 liiki	6	0,7	2022. aasta seisuga on kaitsealal registreeritud 6 nahkhiireliiki: põhja-nahkhiir, tiigilendlane, veelendlane, suurvidevlane, pargi-nahkhiir, pruun-suurkõrv.
Kollane käoking	1) Kollase käokinga populatsiooni kasvukoha säilimine.	1 ha	1 ha	säilinud	0	Täitmata, kuna liik on vaatamata läbiviidud elupaiga hooldusele kaitsealalt kadunud.
	2) Taime arvukuse suurenemine		15 taime	hävinud	0	Täitmata, kuna liik on vaatamata läbiviidud elupaiga hooldusele kaitsealalt kadunud.
Saarmas	1) Saarmapopulatsiooni säilimine	1 pesakond	1 pesakond	1 pesakond	1	Saarmas elab Raudna jões, käib aeg-ajalt järves toitumas.
Vingerjas	Vingerja elupaiga säilimine	säilinud	säilinud	säilinud	1	Potentsiaalsed elupaigad on säilinud.
	Vingerja arvukuse säilimine	teadmata	teadmata	säilinud	1	Vingerja esinemist ei ole Viljandi järves tõestatud ega ümber lükatud.
Kaitsealused üksikobjektid						
Lossimägede paljand (KLO4001183)	1) Paljandi säilimine		1	säilinud	1	Paljand heas korras
	2) Heakorrastatud paljandi ümbrus			korras ümbrus	1	Paljand heas korras
	3) Paljandi tutvustamine külastajatele			külastajatele avatud	1	Infostend olemas.
Sammuli rahn (KLO4000496)	1) Rändrahnü säilimine	säilinud	säilinud	säilinud	1	Rändrahn säilinud ja ümbrus korras.
	2) Heakorrastatud rahnü ümbrus	korras ümbrus	korras ümbrus	korras ümbrus	1	Rändrahn säilinud ja ümbrus korras.

Kaitseväärtus	Kriteerium	lävend	oodatav tulemus	Tulemus 2022	Täitmise osakaal	Allikas/märkus
Maastik						
Viljandi ürgorg ja järvenõgu	1) Maastikuvaadete säilimine	säilinud	säilinud	säilinud	1	Välivaatlus 2022 aastal.
	2) Erosiooniohu vältimine	ei esine	ei esine	ei esine	1	Suuri erosioone ei ole esinenud.
Pargid						
Viljandi lossipark	1) Korrastatud (rekonstrueeritud) lossipark	18,5 ha	18,5 ha	osaliselt	0,5	Koostatud Viljandi Lossipargi hoolduskava 2022-2031. Kava hinnanguliselt 50% ulatuses täidetud.
	2) Linnakodanikele ja küllastajatele meeldiv puhkeala	18,5 ha	18,5 ha	18,5 ha	1	Heakorrastatud ja linnakodanikele avatud lossipark.
	3) Tasakaalustatud tegevus Kultuuriväärtuste ja loodusväärtuste kaitsel	18,5 ha	18,5 ha	18,5 ha	1	Heakorrastatud ja linnakodanikele avatud lossipark.
Kultuurimälestised						
Viljandi ordulinnuse varemed (14709)	Korrastatud ümbrus ja objekt	1	1	korras objekt	1	Välivaatlus 2022 aastal.
Viljandi linnusepargi rippsild (14710)	Korrastatud ümbrus ja objekt	1	1	korras objekt	1	Välivaatlus 2022 aastal.
Viljandi mõisa ait (arhit.)	Korrastatud ümbrus ja objekt	1	1	korras objekt	1	Välivaatlus 2022 aastal.
Viljandi lennukitehase hoone (arhit.).	Korrastatud ümbrus ja objekt	1	1	osaliselt	0,5	Välivaatlus 2022 aastal.
Muinasasulakoht Huntaugu nõlval	Korrastatud ümbrus ja objekt	1	1	korras objekt	1	Välivaatlus 2022 aastal.
Terroriohvrite ühishaudad Huntaugul	Korrastatud ümbrus ja objekt	3	3	korras objekt	1	Välivaatlus 2022 aastal.
Terroriohvrite ühishaud Järveotsal	Korrastatud ümbrus ja objekt	1	1	korras objekt	1	Välivaatlus 2022 aastal.

Tabel 2. Viljandi maastikukaitseala kaitsekorralduskava täitmise edukus planeeritud tegevuste alusel.

Pt nr.	Viljandi maastikukaitseala kaitsekorralduskavaga 2011-2020 planeeritud tegevused	Priori- teet	Mõõt	Täidetud osa	Tehtud/ tegemata	Kaitsekorraldusperioodi jooksul teostatud tegevused ja mõju kaitseväärtustele
4.1.	ELUPAIKADE HOOLDUSTÖÖD					
4.1.1.	Järve elupaiga hooldustööd					
4.1.1.1.	Järve kaldaalade koristamine prahist	2	11 km	11 km	0,8	Järvekallast on regulaarselt prahist koristatud. Igasse kohta pole ligi pääsetud.
4.1.1.2.	Veetaimestiku niitmine ja kaitsealalt eemaldamine	1	6 ha	2,4 ha	0,4	Tulemus 2022 aasta seisuga. Esialgsed võimalused ja plaanid olid ülehinnatud.
4.1.1.3.	Järvekallaste korrastamine ja koristamine	2	7,5 ha	21 ha	1	Orika ja järve põhjaotsa korrastamine ja vaadete avamine.
4.1.1.4.	Röövkalade maimude asutamine järve.	1	1000 tk/a	1000tk/a	1	Iga-aastaselt lastakse Viljandi järve 1000 kohamaimu.
4.1.2.	Metsaelupaikade hooldustööd					
4.1.2.1.	Huntaugu salumetsa koristamine ja pinnase korrastamine	2	6 ha	1,5 ha	0,25	Korrastatakse niipalju, et rajad oleks ohutud.
4.1.2.2.	Huntaugu salumetsa metsaradade võrgu korrastamine ja radade hooldus	2	2,8 km	2,8 km	1	Huntaugu salumetsa rajad on korras ja kasutatavad.
4.1.2.3.	Väärtuslike metsaelupaikade loodusliku arengu soodustamine	1	52 ha	53,6	1	Hinnatud 2022 aasta välitööde alusel.
4.1.3.	Madalsoo elupaiga hooldustööd					
4.1.3.1.	Madalsoode puhastamine võsast	1	10 ha	8 ha	0,8	Järve lõunaosas 7 ha ja järve põhjaosas 1 ha.
4.1.3.2.	Madalsoode veerežiimi taastamine	1	16 ha	x	x	Ei hinnata. Ei ole otstarbekas tegevus.
4.1.4.	Lamminiidu elupaikade hooldustööd					
4.1.4.1.	Lamminiidu elupaikade niitmine	1	5,4 ha	7 ha	1	Kuna lamminiitude, allikaniitude ja aruniitude piir on kohati tinglik, siis loeme ülesande täidetuks nii lamminiitude kui aruniitude hoolduse osas.
4.1.4.2.	Lamminiitude taastamine	2	1,2 ha	3,5 ha	1	Järve põhjatipu lamminiitude puhastamine võsast.
4.1.5.	Aruniidu elupaiga hooldustööd					
4.1.5.1.	Aruniidu elupaiga niitmine	1	5,4 ha	29,6	2	Seisuga 2021 a hooldati maastikukaitsealal 29,6 ha niidualasid.
4.1.5.2.	Aruniitude taastamistööd	1	1,2 ha	1,2 ha	1	Taastati niidualade servasid ja niitusid kaitseala lõunaosas.

Pt nr.	Viljandi maastikukaitseala kaitsekorralduskavaga 2011-2020 planeeritud tegevused	Priori-teet	Mõõt	Täidetud osa	Tehtud/tegemata	Kaitsekorraldusperioodi jooksul teostatud tegevused ja mõju kaitseväärtustele
4.2.	LIIGIKAITSELISED HOOLDUSTÖÖD					
4.2.1.1.	Veelindude pesitsustingimuste parandamine	1	28 ha	28 ha	1	Kaitse-eeskirjaga keelati paadiliiklus pesitsusperioodil järve Orika otsas.
4.2.1.2.	Inimeste liikumise piiramine roostiku ja madalsoode kaldalõikudel	1	4,8 ha	ei	0	Ei ole otstarbekas piirang.
4.2.1.3.	Metsaelupaikade hooldustööde ajaline piiramine	1	125 ha	1	1	Metsatöid ei tehta lindude pesitsemise ajal.
4.2.1.4.	Vanade puude ja puistute säilitamine	1	90 ha	1	1	Vanu puid ei ole maastikukaitsealal raiutud.
4.2.1.5.	Kaitsealuste taimeliikide kasvukohtade hooldustööd	2	1,5 ha	0,9	0,6	Allikaniitude hooldustööd.
4.2.1.6.	Kollase käokinga kasvukoha perioodiline hooldamine	1	1 ha	1ha	x	Liigi elupaigas tehti hooldustöid, kuna aga liik ikkagi kadus, siis töid ei hinnata.
4.2.1.7.	Käsiitiivaliste varjetingimuste säilitamine	1	80 ha	80 ha	1	Hinnanguliselt on käsiitiivaliste varjetingimused säilinud (Huntauigu salumets ja salumetsad Viiratsi poolisel järvekaldal).
4.2.1.8.	Käsiitiivaliste toitumistingimuste tagamine	1	5 km/1,4 km	5 km/1,4 km	1	1,4 km Huntauigu salumetsa radasid ja 5 km Viljandi matkaraja koridori metsaelupaikades.
4.2.1.9.	Saarma soodsa seisundi tagamine.	1	1 km	tehtud	1	Saarmas elab Raudna jões ja käib aeg-ajalt Viljandi järves toitumas.
4.2.1.10.	Vingerja soodsa seisundi tagamine	1	28 ha	tehtud	1	Vingerja võimalikud elupaigad on säilinud.
4.3.	KAITSEALUSTE ÜKSIKOBJEKTIDE HOOLDUSTÖÖD					
4.3.1.1.	Lossimägede paljandi hooldustööd	2	0,5 ha	0,5 ha	1	Lossimägede paljand on säilinud ja ümbrus on korras.
4.3.1.2.	Sammuli rahnu hooldustööd	3	0,5 ha	0,5 ha	1	Sammuli rahn on säilinud ja ümbrus on korras.
4.4.	VILJANDI LOSSIPARGI HOOLDUSTÖÖD					
4.4.1.1.	Viljandi lossipargi rekonstrueerimisprojekti koostamine	1	18,5 ha	18,5 ha	1	Koostatud Viljandi Lossipargi hoolduskava 2022-2031
4.4.1.2.	Viljandi lossipargi rekonstrueerimisprojekti elluviimine	1	18,5 ha	osaliselt	0,5	Lossipargi hoolduskava osaliselt ellu viidud, hinnanguliselt 50% ulatuses.
4.4.1.3.	Viljandi lossipargi hooldustööd	1	18,5 ha	18,5 ha	1	Viljandi lossiparki hooldatakse iga-aastaselt.
4.5.	KÜLASTUSKORRALDUSLIKUD TÖÖD					
4.5.1.	Supluskohtade väljaarendamine					
1)	Viljandi järveranna korrastamine	2	600 m	korras	1	Viljandi järverand on korras ja aktiivses kasutamises.
2)	Huntauigu supluskohta väljaarendamine	2	250 m	tehtud	1	Supluskoht olemas ja aktiivses kasutuses.
3)	Männimäe supluskohta väljaarendamine	2	100 m	tegemata	0	Ei ole otstarbekas

Pt nr.	Viljandi maastikukaitseala kaitsekorralduskavaga 2011-2020 planeeritud tegevused	Priori-teet	Mõõt	Täidetud osa	Tehtud/tegemata	Kaitsekorraldusperioodi jooksul teostatud tegevused ja mõju kaitseväärtustele
4)	Järveotsa supluskooha väljaarendamine	2	100 m	tegemata	0	Tõenäoliselt perpektiivne, kuid kaitsekorraldusperioodi lõpuks väljaarendamata.
5)	Viiratsi supluskooha väljaarendamine	2	50 m	tegemata	0	Tegemata
6)	Sammuli supluskooha väljaarendamine	2	100 m	x		Jääb uuendatud kaitsekorra kohaselt kaitsealast välja ja seepärast tulemust ei hinnata.
4.5.2.	Viljandi järve paadisildade ja randumiskohtade rajamine ja väljaarendamine					
4.5.2.1.	Viljandi järve paadisillad	2	7 tk	7 tk	1	Paadisillad paigaldatud: Viljandi ranna paadisadam, Huntaugu, Männimäe 1, Männimäe 2; Järveotsa, Paadimehe, Viiratsi.
4.5.2.2.	Skuutrite ja mootorpaatide sisselaskumiskohtade korrastamine ja hooldamine	2	2 tk	1 tk	0,5	Skuutrite ja mootorpaatide järve viimise koht asub Viljandi ranna paadisadamas. Teine koht väljaarendamata, võib olla tulevikus perspektiivne.
4.5.3.	Viljandi ürgoru kaldanõlvade allikate ümbruse korrastamine (Mädalepiku allika korrastamine).	1	10 tk	1 tk	0,1	Korrastatud Viljandi lossimägede nõlval olev allikas. Mädalepiku allikas ei osutunud allikaks.
4.5.4.	Puhkevõimaluste loomine					
1)	Viljandi (järve) matka-terviseraja väljaarendamine ja korrastamine	1		tehtud	1	Viljandi matka-terviserada on terves ulatuses kasutuses.
2)	Viljandi matka-terviseraja äärde puhkekohtade rajamine ja hooldamine	2	4 tk	4 tk	1	Huntaugu, Järveotsa, Paadimehe, Viiratsi puhkekohad
3)	Iga-aastased matkaraja hooldustööd	1		tehtud	1	Iga-aastased hooldustööd.
4.6.	KULTUURIMÄLESTISTE HOOLDUSTÖÖD					
4.6.1.	Viljandi ordulinnuse varemete territooriumi korrastus ja hooldustööd					
1)	Kaevumäe hooldustööd	1	2,3 ha	2,3 ha	1	Lossipargi iga-aastane regulaarne hooldus ja Lossipargi hoolduskava rakendamine.
2)	Teise Kirsimäe hooldustööd	1	1,7 ha	1,7 ha	1	Lossipargi iga-aastane regulaarne hooldus ja Lossipargi hoolduskava rakendamine.
3)	Esimese Kirsimäe hooldustööd	1	1,3 ha	1,3 ha	1	Lossipargi iga-aastane regulaarne hooldus ja Lossipargi hoolduskava rakendamine.
4)	Viljandi mõisa aida ümbruse hooldustööd ja nõlvade kindlustamine	1	1,1 ha	1,1 ha	1	Lossipargi iga-aastane regulaarne hooldus ja Lossipargi hoolduskava rakendamine.

Pt nr.	Viljandi maastikukaitseala kaitsekorralduskavaga 2011-2020 planeeritud tegevused	Prioriteet	Mõõt	Täidetud osa	Tehtud/tegemata	Kaitsekorraldusperioodi jooksul teostatud tegevused ja mõju kaitseväärtustele
4.6.2.	Kultuurimälestiste hooldustööd					
4.6.2.1.	Matmispaikade hooldustööd	2	4 tk	4 tk	1	Iga aastased hooldustööd.
4.6.2.2.	Hiie kalmistu korrastustööd	2	0,2 ha	0,2 ha	1	Iga aastased hooldustööd.
4.6.2.3.	Viljandi lennukitehase hoonete heakorratööd, hoonete restaureerimine	3	1 tk	x	x	Ei hinnata
4.6.2.4.	Viljandi Jaani kiriku ja kiriku ümbruse heakorratööd	2	1 tk	x	x	Ei hinnata
4.7.	TEADUSTÖÖ JA SEIRE					
4.7.1.1.	Kollase käokinga seisundi seire	1	1 ha	x	x	Ei hinnata. Tehtud regulaarselt, kuid liigi kaudumise tõttu tulemust ei hinnata.
4.7.1.2.	Käsitiivaliste seisundi seire	2	üle aasta	tegemata	0	Kaitsekorraldusperioodil seiret ei tehtud.
4.7.1.3.	Viljandi järve seisundi seire	2	155 ha	155 ha	1	2019. aasta väikejärvede seire.
4.8.	KAITSEALA VALITSEMINE JA JÄRELEVALVE					
4.8.1.1.	Kaitse eeskirja uuendamine	1	1 tk	1 tk	1	2021. uuendati Viljandi maastikukaitseala kaitse-eeskiri.
4.8.1.2.	Kaitseala piiritähiste paigaldamine ja asendamine	1	21 tk	20tk	0,9	Kaitseala piiril kokku 20 tähist. Nendest 2 vales kohas, 2 võssa kasvanud ja 1 viltu.
4.8.1.3.	Infostendide uuendamine	2	3 tk	3tk	1	Viiratsi puhkekohas, Paadimehe puhkekohas, Järveotsa parklas (järveotsa parklas kolm eraldi stendi).
5.2.1.	KAITSEKORRALDUSKAVA UUENDAMINE					
5.2.1.	Kaitsekorralduskava edukuse hindamiseks tellida uuringud: elupaikade seisundi hindamine, linnustiku inventuur.	1			0,5	Keskkonnaameti poolt teostatud vaatlused kaitseala seisundi hindamiseks ja Lossipargi linnustiku inventuur 2022. aastal.
5.2.1.	Kaitsekorralduskava uuendamine	1			1	2022. kaitsekorralduskava uuendamine.

LISA 5. AVALIKUSTAMISE MATERJALID

Viljandi maastikukaitseala ja Viljandi loodusala kaitsekorralduskava oli avalikuks aruteluks ajavahemikul 31. oktoober kuni 18. november 2022. a. Kaitsekorralduskava eelnõuga sai tutvuda Keskkonnaameti veebilehel www.keskkonnaamet.ee. Avaliku väljapaneku teade ilmus ajalehtedes Sakala (Sakala 1. november 2022 nr 210). Valminud kaitsekorralduskava avalik tutvustus ja arutelu toimus 28. novembril 2022. a. Viljandi linnaraamatukogu Linnagalerii saalis.

Kaitsekorralduskava avalikustamise käigus saadeti kaitsekorralduskava eelnõu ja teade kaitsekorralduskava eelnõu avalikustamise, sh avaliku arutelukoosoleku kohta kaitseala maaomanikele, Viljandi Linnavalitsusele, MTÜ Eesti Metsa Abiks ja Sihtasutusele Keskkonnateabe Ühendus. Avalikustamise käigus saabus Viljandi Linnavalitsuselt kolm hooldustööde kaarti korrigeerivad ettepanekut ning Muinsuskaitseamet tegi ettepaneku Viljandi maastikukaitseala piiri muutmiseks.

Kaitsekorralduskava hooldustööde kaarti täiendati vastavalt Viljandi Linnavalitsuse ettepanekutele. Muinsuskaitseametile vastati, et kaitsekorralduskava koostamise käigus, ei muudeta kaitseala kaitsekorda ega piire. Keskkonnaamet arvestab tulevikus kaitseala kaitsekorra uuendamisel Muinsuskaitseameti ettepanekuga Viljandi maastikukaitseala piiri muutmise osas.

Valminud kaitsekorralduskava avalik tutvustus ja arutelu toimus 28. novembril 2022. a. Viljandi linnaraamatukogu Linnagalerii saalis. Arutelu koosolekul olid kohal Keskkonnaameti, Viljandi linnavalitsuse ja Muinsuskaitseameti esindajad. Koosolekul kaitsekorralduskavale täiendavaid parandusettepanekuid ei esitatud.