



KESKKONNAAMET

Kastna hoiuala kaitsekorralduskava 2013-2022



Euroopa Liit
Euroopa
Regionaalarengu Fond



Eesti tuleviku heaks

SISUKORD

1. SISSEJUHATUS	4
1.1. Ala iseloomustus	5
1.2. Maakasutus	5
1.3. Huvigrupid	8
1.4. Kaitsekord	9
1.5. Uuritus	10
1.5.1. Läbiviidud inventuurid ja uuringud	10
1.5.2. Riiklik seire	13
1.5.3. Inventuuride ja uuringute vajadus	14
2. VÄÄRTUSED JA KAITSE-EESMÄRGID	15
2.1. Elupaigad	15
2.1.1. Huumustoitelised järved ja järvikud (3160)	15
2.1.2. Niiskuslembesed kõrgrohustud (6430)	17
2.1.3. Rabad (7110*)	18
2.1.4. Siirde- ja õõtsiksood (7140)	22
2.1.5. Nokkheinakooslused (7150)	22
2.1.6. Liigirikkad madalsood (7230)	24
2.1.7. Vanad loodusmetsad (9010*)	26
2.1.8. Rohunditerikkad kuusikud (9050)	29
2.1.9. Soostuvad ja soo-lehtmetsad (9080*)	32
2.1.10. Siirdesoo- ja rabametsad (91D0*)	34
2.2. Elustik	36
2.2.1. Imetajad	37
2.2.2. Linnud	37
2.2.3. Roomajad	38
2.2.4. Kahepaiksed	39
2.2.5. Selgrootud	39
2.2.6. Taimed	340
2.2.7. Seened	40

3. ALA JA SELLE VÄÄRTUSTE TUTVUSTAMINE NING KÜLASTUSKORRALDUS	40
3.1. Kastna hoiuala tähistamine	41
4. KAVANDATAVAD KAITSEKORRALDUSLIKUD TEGEVUSED JA EELARVE	43
4.1. Tegevuste kirjeldus	43
4.1.1. Uuringud, inventuurid ja seire	43
4.1.2. Elupaikade 3160, 7110*, 7140, 7230, 91D0* ja 9080* jaoks vajalikud tegevused	44
4.1.3. Hoiuala tähistamine	45
4.1.4. Kavad ja eeskirjad	45
4.2. Eelarve	46
5. KAITSEKORRALDUSE TULEMUSLIKKUSE HINDAMINE	48
KASUTATUD KIRJANDUS	53
LISAD	54

1. SISSEJUHATUS

Vastavalt looduskaitseaduse § 25. on kaitsekorralduskava hoiualade ja kaitsealade alapõhise kaitse korraldamise aluseks.

Kaitsekorralduskava kinnitab Keskkonnaameti peadirektor. Teave kaitsekorralduskava kinnitamise kohta avalikustatakse Keskkonnaameti kodulehel.

Käesoleva Kastna hoiuala kaitsekorralduskava (edaspidi ka *KKK*) eesmärk on:

- anda lühike ülevaade kaitstavast alast (edaspidi *ala*)- selle kaitsekorrast, kaitse-eesmärkidest, rahvusvahelisest staatusest, maakasutusest, huvigruppidest ning alal läbiviidavast riiklikust seirest;
- analüüsida ala eesmärke ning anda hinnang iga põhiväärtuseks oleva liigi, elupaiga vm väärtuse seisundile;
- arvestades alale seatud eesmärke määrata mõõdetavad kaitse-eesmärgid ja kaitsekorralduse oodatavad tulemused kaitsekorraldusperioodi lõpuks ning 30 aasta perspektiivis;
- anda ülevaade peamistest väärtusi mõjutavatest teguritest, kirjeldada kaitseks vajalikke meetmeid koos oodatavate tulemustega;
- määrata põhiväärtuste säilimisele, taastamisele ja tutvustamisele suunatud kaitsekorralduslike tegevuste elluviimise plaan koos tööde mahu, koha, ulatuse kirjelduse ja orienteeruva maksumusega;
- luua alusdokument kaitseala kaitsekorralduslike tööde elluviimiseks ja rahastamiseks.

Kaitsekorralduskava koostamisel viidi läbi üks kaasamiskoosolek 30. oktoobril 2012. aastal Rapla maakonnakeskuse saalis (vt protokoll lisa 4).

Kava koostamist koordineeris Keskkonnaameti Harju-Järva-Rapla regiooni kaitse planeerimise spetsialist Meelis Mägi (tel: 484 7114, e-post: meelis.magi@keskkonnaamet.ee).

Kava koostas OÜ Tirts&Tigu juhtiv ekspert Lauri Klein (tel: 517 9668, e-post: tirtstigu@gmail.com).

Kaitsekorralduskava on valminud „Riikliku struktuurivahendite kasutamise strateegia 2007-2013“ ja sellest tuleneva „Elukeskkonna arendamise rakenduskava“ prioriteetse suuna „Säästva keskkonnakasutuse infrastruktuuride ja tugisüsteemide arendamine“ meetme „Kaitsekorralduskavade ja liikide tegevuskavade koostamine looduse mitmekesisuse säilitamiseks“ programmi alusel Euroopa Regionaalarengu Fondi vahenditest.

1.1. ALA ISELOOMUSTUS

Kastna hoiuala asub Raplamaal, Kehtna ja Kärü vallas, Kastna, Lalli, Paluküla, Kädva ja Kändliku külade aladel, Lellest ca 2 km idas. Hoiuala pindala on 837,2 ha. Ala põhiosa on Kastna raba (nimetatud ka Täkussooks, Tahksooks, Sooaru, Seారు või Hiiemäe rabaks). Hoiuala asub veelahkmealal. Siit saavad alguse Vändra jõgi ja Immaste, Jooksu ning Kädva oja. Viimased kaks toidavad ülemjooksul Kärü jõge. Raba on tekkinud mineraalmaa soostumisel ja toitub sademetest ning põhjaveest. Turvas lasub liival ja savil. Rabas leidub palju laukaid, millest tuntuim on nn Kuldkepi laugas. Hoiualal levivad järgmised loodusdirektiivi elupaigatüübid – huumustoitelised järved ja järvikud (3160), niiskuslembesed kõrgrohustud (6430), rabad (7110*), siirde- ja õõtsiksood (7140), nokkheinakooslused (7150), liigirikkad madalsood (7230), rohunditerikkad kuusikud (9050), soostuvad ja soo-lehtmetsad (9080*) ning siirdesoo- ja rabametsad (91D0*). Hoiuala jääb Rapla maakonna rohevõrgustiku teemaplaneeringu tuumalale T8 ja on kantud selle võrgustiku osana ning eraldi kaitstava objektina ka Kehtna valla ning Kärü valla kehtivatesse üldplaneeringutesse (kehtestatud vastavalt Kehtna valla 16.06.2009 ja Kärü valla 1.12.2008).

Kastna hoiuala võeti kaitse alla 27. juulil 2006 Vabariigi Valitsuse määrusega nr 175 (RT I 2006, 37, 276), mis jõustus 14.08.2006. Selle hoiuala kaitse-eesmärk on nõukogu direktiivi 92/43/EMÜ I lisas nimetatud elupaigatüüpide - niiskuslembeste kõrgrohustute (6430), rabade (7110*), siirde- ja õõtsiksoode (7140), rohunditerikaste kuusikute (9050), soostuvate ja soo-lehtmetsade (9080*) ning siirdesoo- ja rabametsade (91D0*) kaitse. Kastna hoiuala kattub Natura 2000 alade rahvusvahelise võrgustiku Kastna-Rapla loodusala (Natura ala kood: EE0020335). Selle loodusala kaitseobjektiks on nõukogu direktiivi 92/43/EMÜ I lisas nimetatud kaitstavad elupaigatüübid: huumustoitelised järved ja järvikud (3160), niiskuslembesed kõrgrohustud (6430), rabad (7110*), siirde- ja õõtsiksood (7140), nokkheinakooslused (7150), rohunditerikkad kuusikud (9050), soostuvad ja soo-lehtmetsad (9080*) ning siirdesoo- ja rabametsad (91D0*).

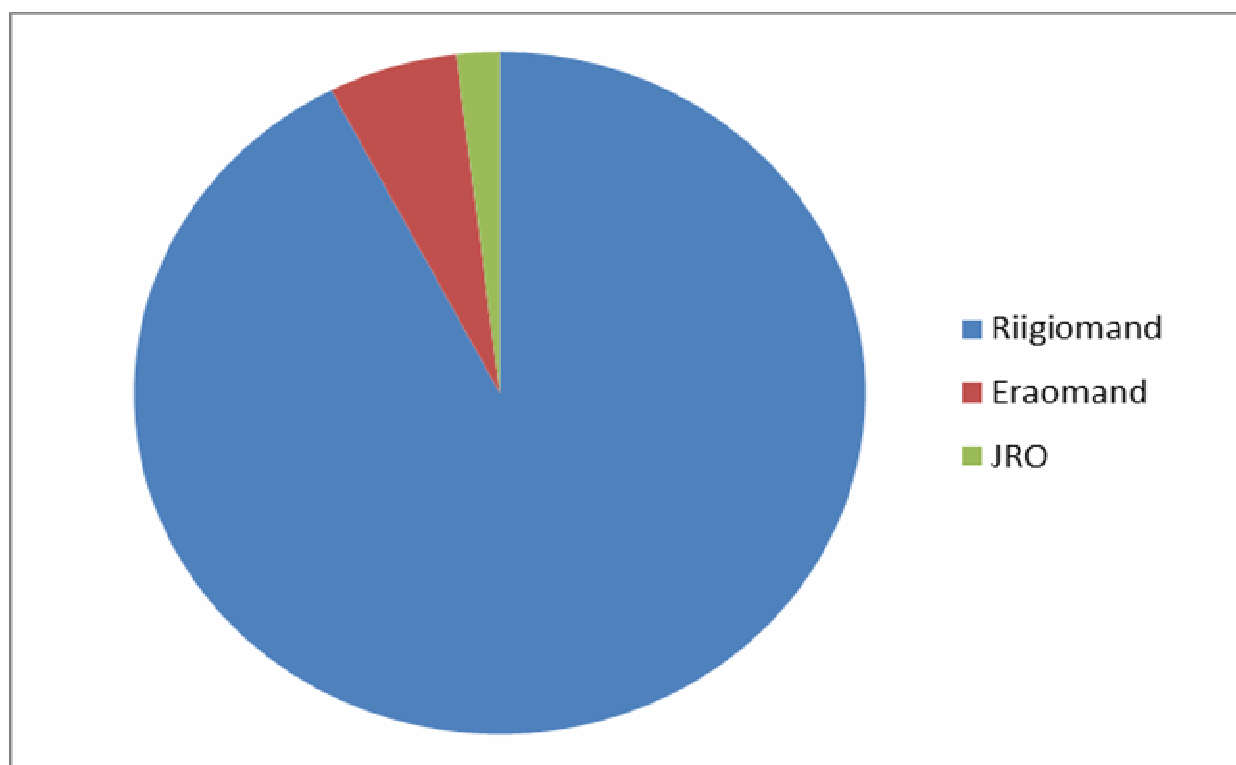
1.2. MAAKASUTUS

Kastna hoiuala piiresse jäävad omandivormilt enamuses riigimaad (vt joonis 1). Kokku on hoiualal täielikult või osaliselt 5 riigimaaüksust kogupindalaga 772,8 ha. Eramaaüksusi on hoiuala piires täielikult või osaliselt samuti 5, kogupindalaga 47,8 ha (vt tabel 1 ja joonis 1).

Tabel 1. Kastna hoiuala territooriumi jaotus maaomandi järgi (vastavalt Eesti maakatastrile seisuga 1.07.2012).

Omandivorm	Maaüksuse aadress	Maaüksuse tunnus	Pindala, ha	Pindala hoiualal, ha	Sihtotstarve
Riigiomand	Kärü metskond 57	29202:006:1340	634,7	634,7	Maatulundusmaa
Riigiomand	Randtarna	29202:006:0031	5,5	5,5	Maatulundusmaa
Riigiomand	Laulurästa	29202:006:0034	12,3	12,3	Maatulundusmaa
Riigiomand	Hanepaju	29202:006:0032	7,5	7,5	Maatulundusmaa

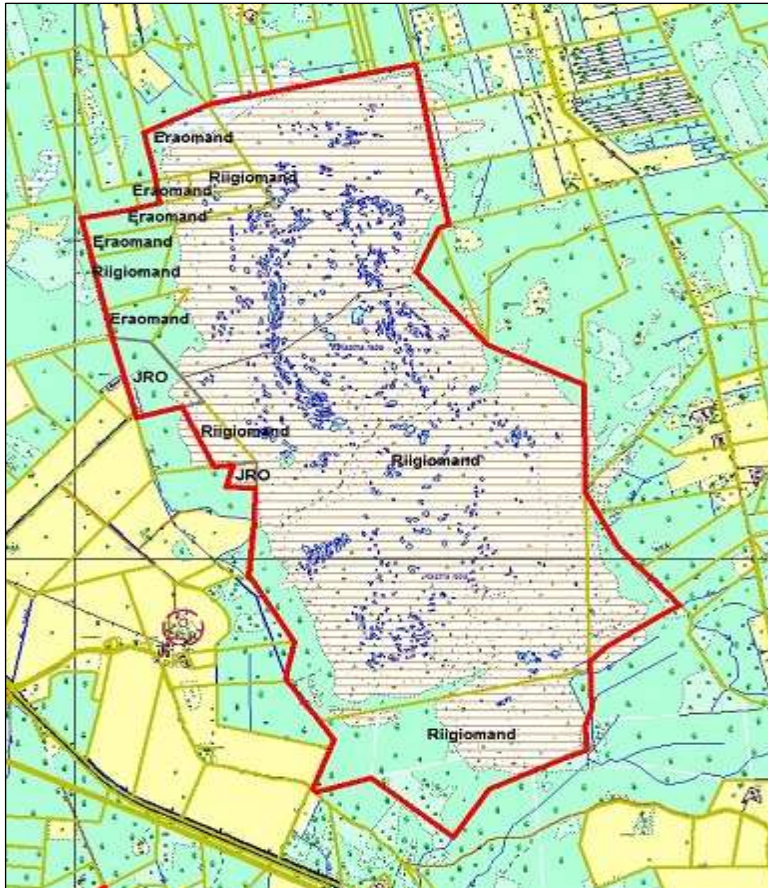
Omandivorm	Maaüksuse aadress	Maaüksuse tunnus	Pindala, ha	Pindala hoiualal, ha	Sihtotstarve
Riigiomand	Käru metskond 59	37501:002:0630	821,1	112,8	Maatulundusmaa
Eraomand	Vanamatsi	29202:006:0753	14,5	14,5	Maatulundusmaa
Eraomand	Kukesaaare	29202:006:0153	5,9	5,9	Maatulundusmaa
Eraomand	Pärnavälja	29202:006:1714	8,2	8,2	Maatulundusmaa
Eraomand	Otimatsi I	29202:006:1723	4,7	2,8	Maatulundusmaa
Eraomand	Sassi	29202:006:1727	32,6	16,4	Maatulundusmaa
JRO			24,1	13,6	
JRO			2,3	2,3	
KOKKU				836,5	



Joonis 1. Kastna hoiuala territooriumi jaotus maa omandivormi alusel.

Riigiomand. Terves ulatuses jääb hoiuala piiresse Kastna külas asuv riigimaaüksus tähisega Käru metskond 57 ja tunnusega 29202:006:1340 (vt joonis 2). See maaüksus haarab hoiualast põhiosa – 634,7 ha ja kujutab endast maatulundusmaad, millest valdava enamuse moodustab raba (loodusdirektiivi elupaigatüüp 7110*). Lisaks sellele jääb hoiualale veel täielikult 3 maaüksust: Lalli külas asuvad Randtarna (29202:006:0031) – 5,5 ha suurune maatulundusmaa, mis on täies ulatuses raba (loodusdirektiivi elupaigatüüp 7110*) ja Laulurästa (29202:006:0034) – 12,3 ha suurune maatulundusmaa, mis on täies ulatuses segamets (vajab metsakorraldust ja inventeerimist) ning Kastna külas asuv Hanepaju (29202:006:0032) – 7,5 ha suurune

maatulundusmaa, millest umbes pool on raba (loodusdirektiivi elupaigatüüp 7110*) ning pool siirdesoo- ja rabamets (loodus-direktiivi elupaigatüüp 91D0*). Osaliselt jääb hoiualale Kändliku külas asuv riigimaaüksus tähisega Kärü metskond 59 ja tunnusega 37501:002:0630. Sellest, 821,1 ha suurusest maaüksusest jääb hoiu-ala piiresse 112,8 ha ja see kujutab endast maatulundusmaad, millest põhiosa moodustavad siirdesoo- ja rabametsad (loodusdirektiivi elupaigatüüp 91D0*) ning raba (loodusdirektiivi elupaigatüüp 7110*), aga leidub ka rohunditerikkaid kuusikuid ja soolehtmetsi (loodus-direktiivi elupaigatüüp 9080*).

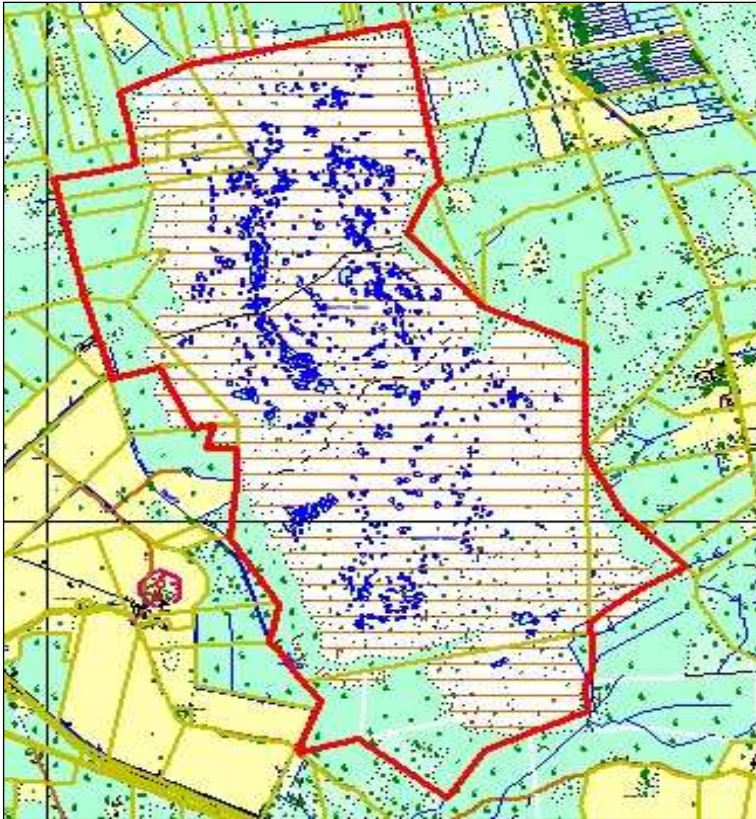


Joonis 2. Maa omandivormid Kastna hoiualal.

Eraomand. Terves ulatuses jäävad hoiuala piiresse Lalli külas asuvad maaüksused: Vanamatsi (29202:006:0753) – 14,5 ha suurune maatulundusmaa, millest umbes poole moodustavad raba (loodusdirektiivi elupaigatüüp 7110*) ja siirdesoo- ning rabamets (loodusdirektiivi elupaigatüüp 91D0*), ülejäänud poole moodustavad aga kõdusoo- ja madalsoometsad; Kukeasaare (29202:006:0153) – 5,9 ha suurune maatulundusmaa, millest umbes kolmandik on vana niiske haavik, veidi üle kolmandiku kõdusoomets ja veerand siirdesoomets (loodusdirektiivi elupaigatüüp 91D0*) ning Pärnavälja (29202:006:1714) – 8,2 ha suurune maatulundusmaa, millest umbes veerandi moodustab siirdesoomets (loodusdirektiivi elupaigatüüp 91D0*) ning ülejäänud madalsoometsad (vt joonis 2). Osaliselt jäävad hoiualale Lalli külas asuv maaüksus Otimatsi I (29202:006:1723), mille 4,7 ha suurusest üldpindalast jääb hoiualale 2,8 ha ja mis

kujutab endast hoiuala piires siirdesoomännikut (loodusdirektiivi elupaigatüüp 91D0*) ning Paluküla külas asuv Sassi maaüksus (29202:006:1727), mille 32,6 ha suurusest üldpindalast jääb hoiualale 16,4 ha ja mis hoiuala piires kujutab endast põhiosas samuti siirdesoo- ja rabametsa (loodusdirektiivi elupaigatüüp 91D0*), aga umbes veerandi ulatuses ka raba (loodusdirektiivi elupaigatüüp 7110*).

Kõlvikuliselt moodustab Kastna hoiualast põhiosa majandamata ja suhteliselt vähese inimhõluga raba. Metsamaad leidub peamiselt ala lääne ja lõunaosas (joonis 3). Kõik maakatastri üksused hoiualal on maatulundusmaa sihtotstarbega.



Joonis 3. Kastna hoiuala territooriumi kõlvikuline jaotus.

1.3. HUVIGRUPID

- **Keskkonnaamet (KA)** – hoiuala valitseja. Keskkonnaameti eesmärk on tagada ala eesmärgiks olevate väärtuste soodne seisund.
- **Riigimetsa majandamise keskus (RMK)** – ala külastuse korraldaja - külastusobjektide rajaja ja hooldaja ning loodushoiutööde läbiviija riigi maal, piiritähiste paigaldaja ja hooldaja. Samuti riigimetsade valitsejana hoiualale jäävate riigimetsade majandaja.
- **Kehtna vallavalitsus** – kohaliku omavalitsuse kohustuste täitja hoiuala ulatuses, sh üldplaneeringuga sätestatud tegevused.
- **Käru vallavalitsus** – kohaliku omavalitsuse kohustuste täitja hoiuala ulatuses, sh üldplaneeringuga sätestatud tegevused.
- **Maaomanikud ja –valdajad.**

1.4. KAITSEKORD

Kastna hoiuala kaitse-eesmärk on loodusdirektiivi I lisa nimetatud elupaigatüüpide – niiskuslembeste kõrgrohusute (6430), rabade (7110*), siirde- ja õõtsiksoode (7140), rohunditerikaste kuusikute (9050), soostuvate ja soo-lehtmetsade (9080*) ning siirdesoo- ja rabametsade (91D0*) kaitse. Nende elupaikade hävitamine ja kahjustamine on hoiualal keelatud (LKS § 32.(2), vt Lisa 1). Sama seadusesäte keelab alal kaitstavate liikide olulise häirimise ja kõik nii kaitse-eesmärgiks olevate elupaikade kui ka kaitstavate liikide soodsat seisundit ohtu seadvad tegevused.

Kaitse-eesmärk on sätestatud Vabariigi Valitsuse määruses nr 175, mis on vastu võetud 27. juulil 2006 (vt Lisa 1). Sellest määrusest tulenevalt rakenduvad Kastna hoiualal looduskaitseaduse paragrahvid 14 ja 32 (vt Lisa 1), mistõttu ei või hoiualal ilma kaitstava loodusobjekti valitseja nõusolekuta:

- muuta katastriüksuse kõlvikute piire ega kõlviku sihtotstarvet;
- koostada maakorralduskava ja teostada maakorraldustoiminguid;
- väljastada metsamajandamiskava;
- kehtestada detailplaneeringut ja üldplaneeringut;
- anda nõusolekut väikehitise, sealhulgas lautri või paadisilla ehitamiseks;
- anda projekteerimistingimusi;
- anda ehitusluba;
- rajada uut veekogu, mille pindala on suurem kui viis ruutmeetrit, kui selleks ei ole vaja anda vee erikasutusluba, ehitusluba või nõusolekut väikehitise ehitamiseks.

Hoiuala valitseja ei kooskõlasta ülal loetletud tegevusi, kui need võivad kahjustada kaitse eesmärgi saavutamist, st loetletud loodusdirektiivi I lisa elupaikade soodsat seisundit või hoiuala seisundit üldiselt. Samuti võib hoiuala valitseja kooskõlastamisel kirjalikult seada tingimusi, mille täitmisel tegevus ei kahjusta kaitse eesmärgi saavutamist või hoiuala seisundit.

Hoiualal on metsaraie keelatud, kui see võib rikkuda loetletud elupaikade struktuuri ja funktsioone ning ohustada elupaikadele tüüpiliste liikide säilimist. Metsaseaduse kohase metsateatise menetlemisel tuleb arvestada hoiuala kehtestamise eesmärki. Hoiuala valitseja võib kohustada tegema kavandatavat metsaraiet kindlaks määratud ajal ja kasutama kavandatava raie korral kindlaks määratud tehnoloogiat.

Kui kavandatav uuendusraie on ülaltooduga kooskõlas, on hoiualal lubatud lageraie langi suurus kuni kaks hektarit ja laius kuni 30 meetrit ning turberaie langi suurus kuni viis hektarit.

1.5. UURITUS

1.5.1. LÄBIVIIDUD INVENTUURID JA UURINGUD

Vaid Kastna hoiualal eraldi ei ole teadaolevalt ühtegi eriuuringut ega inventuuri teostatud, küll aga on ala olnud mitmete üleriiklike või temaatiliste inventuuride objektide hulgas. Sellised uuringud ja inventuurid on toodud tabelis 2. Kahjuks ei ole ükski neist inventuuridest toonud Kastna hoiuala kohta peaaegu üldse liikide leiukohtade infot. Samuti ei ole alal otseselt viidud läbi ühtegi liigirühma põhists inventuuri või uuringut.

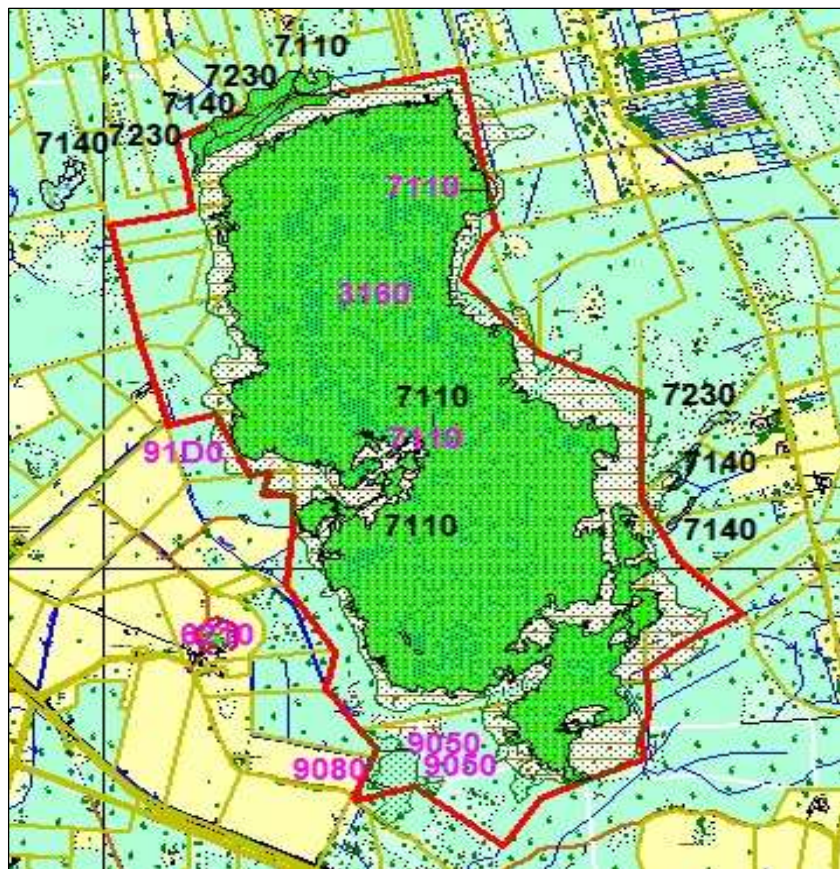
Tabel 2. Teadaolevad elustiku inventuurid ja uuringud, mille üheks osaks on Kastna hoiuala territoorium.

Inventuuri/uuringu pealkiri	Aeg	Koordinaator	Allikas
Eesti märgalade inventeerimine	1997	Eestimaa Looduse Fond (ELF)	„Eesti märgalade inventeerimine“, Tartu, 1999
Natura 2000 pilootprojekt	2000-2004	Keskkonnaministeerium	Natura 2000 elupaikade andmekiht
Soode inventuur	2010	Eestimaa Looduse Fond (ELF)	Projekt „Estonian mires inventory completion for maintaining biodiversity“
Pärandkultuuri objektid metsas	2005-2011	Riigimetsa Majandamise Keskus (RMK)	INTERREG IIIa ja IVa ning Eesti-Läti programmide läbi finantseeritud koostööprojektid

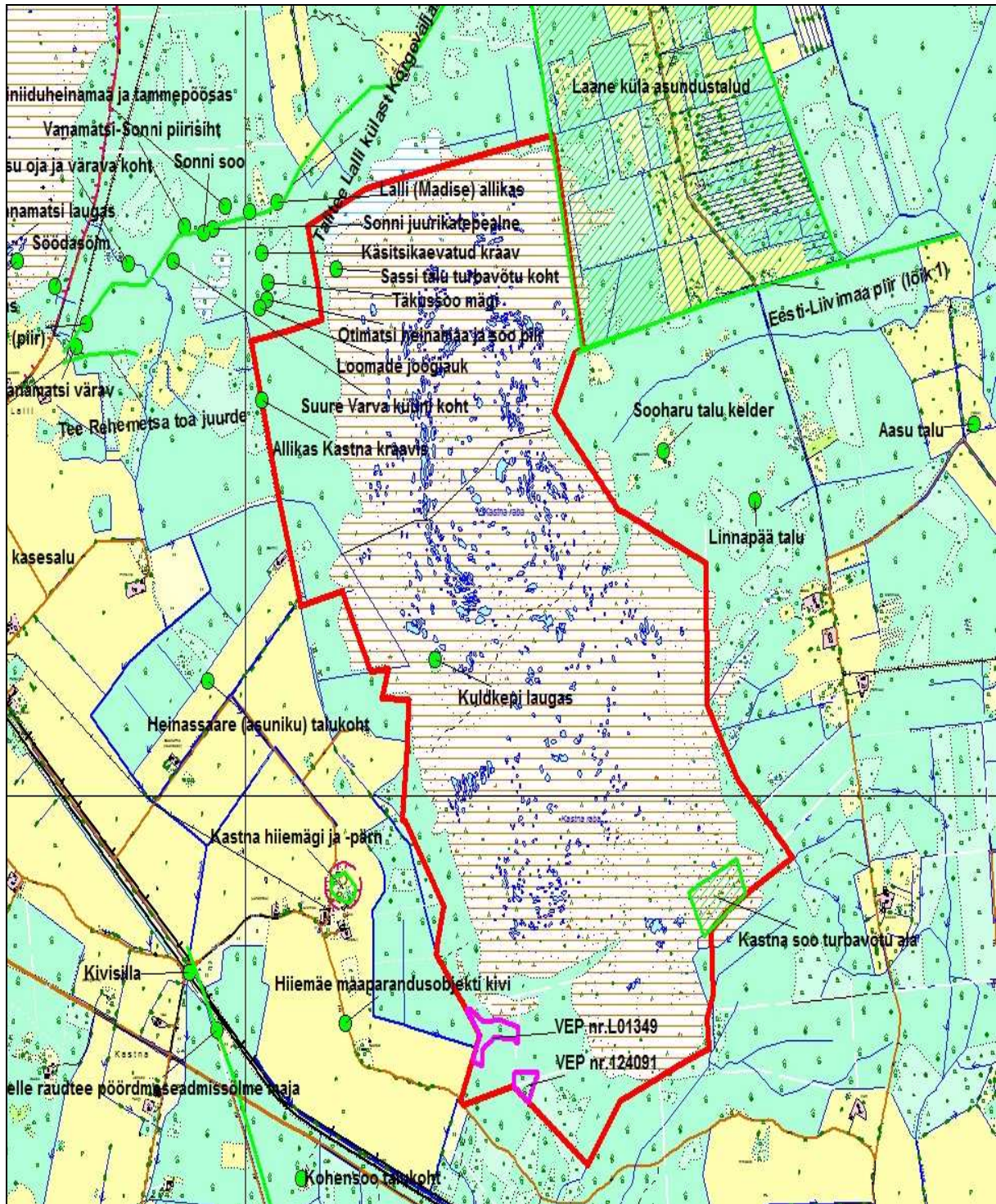
Olulised tulemused Kastna hoiuala jaoks.

1997. aastal läbi viidud Eesti märg-alade inventuuri kokkuvõttes aastast 1999 tuuakse välja, et Kastna raba (Tahksoo, Hiemäe, Sooaru soo) on väärtuslik eeskätt hüdrooloogilise omapära tõttu ja seepärast elurikkuse jaoks omab just maastikulist väärtust. Tõde-takse, et Kastna raba on väärtuslik kui ümbruskonna veerežiimi stabiliseeriv / kontrolliv ala, tagades vee puhtust ja olles rekreatiivseks kompensatsiooni-alaks. Seega omab Kastna raba kõrget potentsiaali õppe- ja ekskursioonialana. Inimmõju alal selle inventuuri järgi praktiliselt puudub ja majanduslikult soovitatakse kasutada ala üksnes tradit-sioonilisteks tegevusteks (J.Paal et al, 1999).
- Eelnevas punktis kirjeldatud inventuuri jätkuna aastal 2010 läbi viidud kordusinventuuri tulemuste kokkuvõttes aastast 2011 tõdetakse, et kuivenduse mõju Kastna rabale puudub ja looduskaitseline seisund on väga soodne (J.Paal, E. Leibak, 2011).
- Samas aruandes (J.Paal, E. Leibak, 2011) tuuakse aga ka välja, et raba keskosa lääneküljel on siiski mõningane kuivenduse mõju olemas (inventeeritud T. Sepp aastal 2010). Lisaks selgub, et Kastna raba idakülje keskosas leidub siirdesoolaike, mida inventeerijad on määratlenud kui loodusdirektiivi elupaigatüüpi 7140 – siirde- ja õõtsiksood (vt joonis 4). Kui üks neist elupaikadest kannatab tugeva kuivenduse mõju all ja ka esinduslikkus ei ole märkimisväärne, peetakse teist, pea pooleteise hektari suurust elupaika märkimisväärselt esinduslikuks ja ka looduskaitseks väärtuslikuks. Mõlemad kirjeldatud siirdesoolaiatud jäävad kehtiva hoiuala piiridest välja. Peale nende on samas piirkonnas määratletud ka veel üks hoiualast välja jääv märkimisväärselt esinduslikkuse ja vähese kuivenduse mõjuga

liigirikas madalsoo, mida inventeerija on samuti pidanud looduskaitseliselt soodsaks. Hoiuala loodeosas on inventeeritud veel viis hea esinduslikkusega elupaika: kolm madalsood, üks siirdesoo ja üks raba. Neist neli elupaika jäävad kehtivatest hoiuala piiridest osaliselt välja.



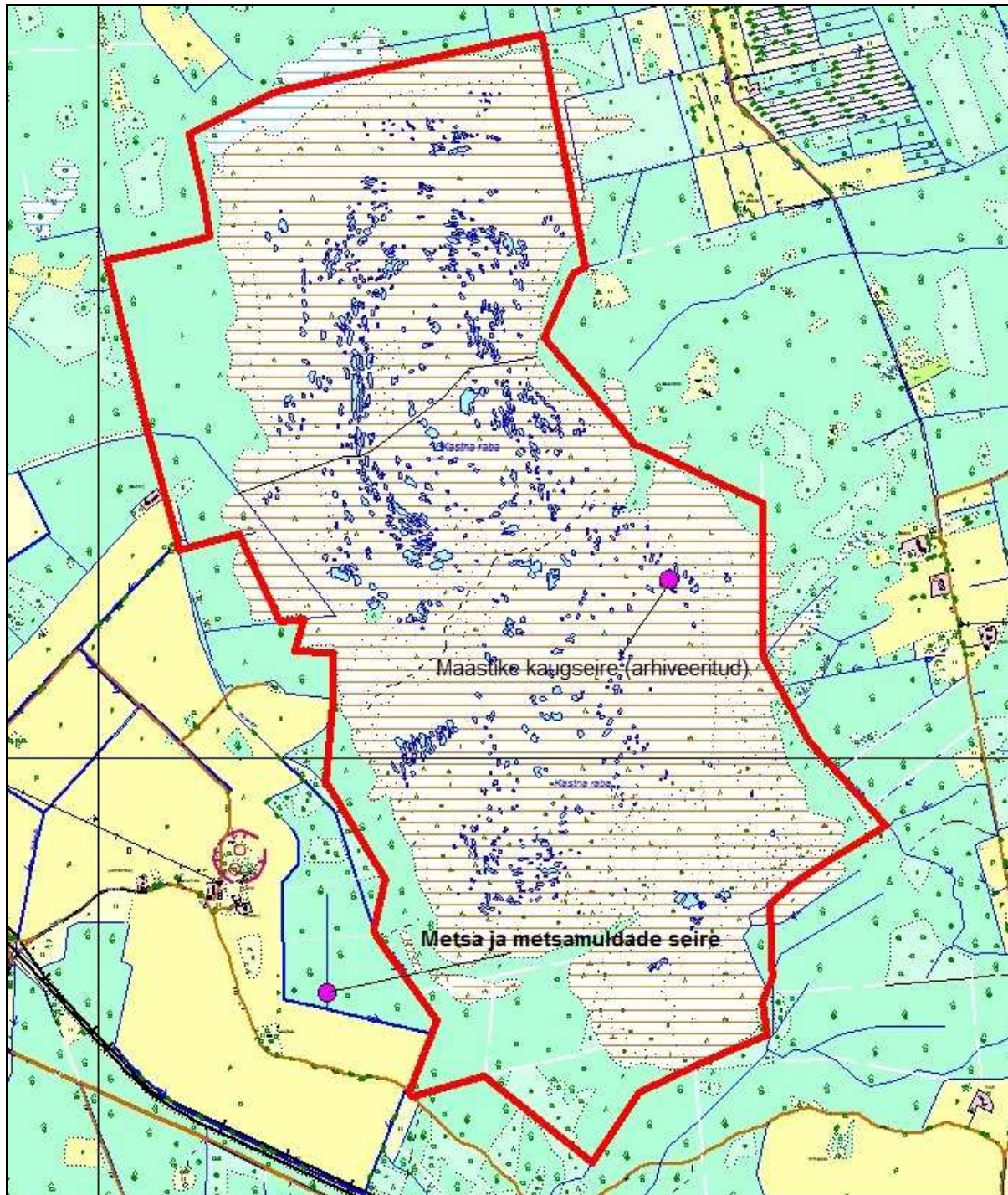
Joonis 4. Inventuuride tulemusel registreeritud loodusdirektiivi elupaikade levik Kastna hoiualal.



Joonis 5. Pärandkultuuriobjektide ja VEP-tunnustega alade levik Kastna hoiualal ja ümbruses.

1.5.2. RIIKLIK SEIRE

Riikliku keskkonnaseire programmi raames jääb Kastna hoiualale üks arhiveeritud seirejaam maastike kaugseire allprogrammist ja hoiuala piiride lähetele üks kehtiv seirejaam metsaseire allprogrammist (vt joonis 6).



Joonis 6. Riikliku keskkonnaseire jaamad Kastna hoiualal ja lähiumbruses.

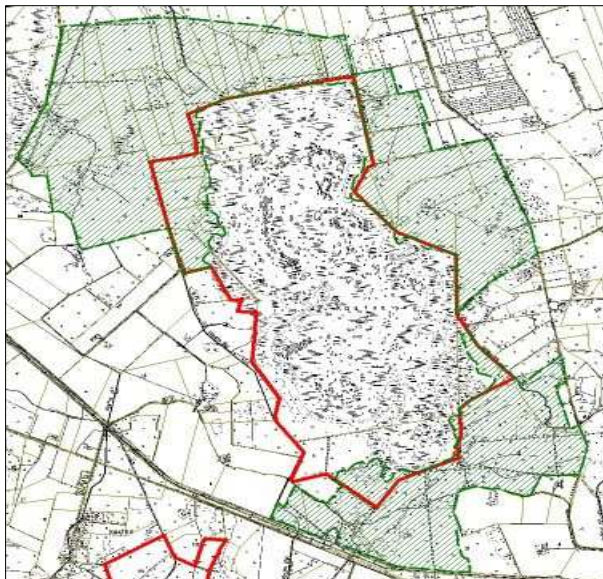
1.5.3. INVENTUURIDE JA UURINGUTE VAJADUS

Et Kastna hoiuala on oma olemuselt ja seisukorralt inimtegevusest suhteliselt vähe mõjutatud terviklik rabaökosüsteem koos seda ümbritsevate väikese intensiivsusega majandatud metsadega, on ala kindlasti väärtuslik materjal nii elustiku uuringuteks, seireks kui ka edasisteks inventuurideks. Esmatähtis oleks siin inventeerida neid elupaigatüüpe, mis on loetletud hoiuala kaitse-eeskirjas ja/või loodusala kaitseobjektina, aga mille kohta info puudub. Sellised elupaigad on niiskuslembed kõrgrohustud (6430) ja nokkheinakooslused (7150). Nende elupaigatüüpide levikut ja seisukorda tuleks uurida kogu Kastna hoiualal, kehtivates piirides.

Lisaks neile elupaikadele, mille kohta andmed üldse puuduvad leidub kindlasti hoiualal ja selle lähiümbruses veel hoiuala kaitseobjektiks olevaid elupaigatüüpe. Kuna soode elupaigatüübid on piirkonnas juba erinevate inventuuride raames piisavalt põhjalikult uuritud, peaks edaspidiste inventuuridega keskendumise ennakõike just metsaelupaikadele (9050, 9080* ja 91D0*, aga ka 9010*, kuigi seda kaitse-eeskirjad eesmärgiks ei pea). Vajalike metsaelupaikade inventuuride ala on toodud joonisel 7 ja selle ala fookus peaks olema suunatud just rohevõrgustiku koridoride piiresse jäävatele metsadele hoiualast lõunas ning loodes.

Samuti on puudulike liigiandmete tõttu kindlasti vajalik inventeerida kaitsealuseid niiskuslembeid taimeliike, samblaid ja samblikke. Kindlasti vajaks uurimist ala linnustik ja selgrootute fauna (eriti just rabade ja niiskete metsade liigid).

Arvestades, et Kastna hoiualal on esinduslikku-se poolest kõrgeimalt hinnatud just elupaigatüübid 3160 – huumustoitelised järved ja järvikud ning 7110* – rabad, tuleks sel alal kindlasti alustada nende elupaigatüüpide seisundi seirega.



Joonis 7. Vajalike inventuuride ala (rohelise viirutusega ala) paiknemine Kastna hoiualal (välispiir toodud punase pidevjoonena) ja selle lähiümbruses.

2. VÄÄRTUSED JA KAITSE-EESMÄRGID

Kastna hoiuala (Kastna-Rapla loodusala) kaitse-eesmärk on nõukogu direktiivi 92/43/EMÜ I lisas toodud elupaigatüüpide - huumustoiteliste järvede ja järvikute (3160), niiskuslembeste kõrgrohustute (6430), rabade (7110*), siirde- ja õõtsiksoode (7140), nokkheinakoosluste (7150), rohunditerikaste kuusikute (9050), soostuvate ja soo-lehtmetsade (9080*) ning siirdesoo- ja rabametsade (91D0*) kaitse. Kõige laiemalt levivad hoiualal rabad (7110*), järgnevad siirdesoo- ja rabametsad (91D0*), siirde- ja õõtsiksood (7140), liigirikkad madalsood (7230), rohunditerikkad kuusikud (9050), soostuvad ja soo-lehtmetsad (9080*). Huumustoitelised järved ja järvikud (3160) ning nokkheinakooslused (7150) on laugaste ja älvestena rabelupaiga osaks.

Et teadaolevad inventuurid ei määratle alal ühtegi niiskuslembest kõrgrohustut ega nokkheinakooslust, tuleb nende elupaigatüüpide inventuure alal alles planeerida. Et aga mitmed inventuurid määratlevad alal ja sellega piirnevalt loodusdirektiivi elupaigatüüpi liigirikkad madalsood (7230), tuleb ka see elupaigatüüp kaitse-eesmärkidesse lisada.

2.1. ELUPAIGAD

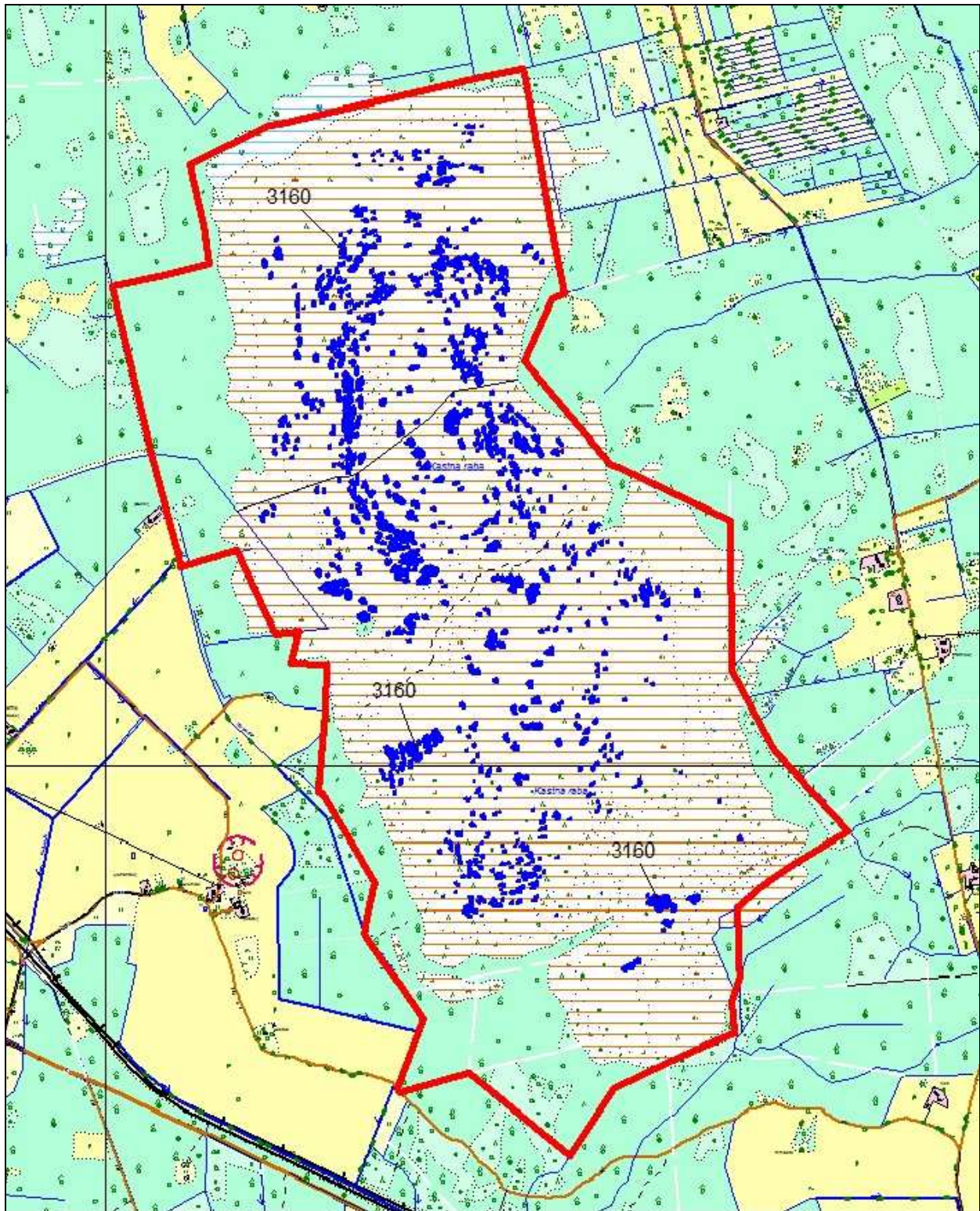
Kastna hoiuala (Kastna-Rapla loodusala) kaitse-eesmärk on nõukogu direktiivi 92/43/EMÜ I lisas nimetatud elupaigatüüpide - huumustoiteliste järvede ja järvikute (3160), niiskuslembeste kõrgrohustute (6430), rabade (7110*), siirde- ja õõtsiksoode (7140), nokkheinakoosluste (7150), rohunditerikaste kuusikute (9050), soostuvate ja soo-lehtmetsade (9080*) ning siirdesoo- ja rabametsade (91D0*) kaitse.

Mageveekogud

Kastna hoiualal, st Kastna rabas leidub hulgaliselt rabalaukaid, millest tuntuim on raba keskosa lääneservas paiknev nn Kuldkepi laugas. Kõik laukad kuuluvad loodusdirektiivi elupaigatüüpi huumustoitelised järved ja järvikud (3160) ning nende looduskaitseline seisund on soodne. Teistest mageveekogudest on oluline välja tuua hoiualalt alguse saavad jõed ja ojad: Vändra jõgi, Immaste, Jooksu ning Kädva oja. Peab kahjuks tõdema, et kui Kastna raba enda veerežiimi pole ümbruskonna kuivenduskraavistik oluliselt mõjutanud, on see muutnud siiski piirkonna looduslike vooluveekogude olukorda. Alal leidub mitmeid peakraave ja väiksemaid kraavitusi, seda eriti rabast kirdes ja läänes, kus juba 20. sajandi teisel ja kolmandal kümnendil rajati nn asundustalude piirkondi ja asuti alasid kraavitama. Põhiline ja laiaulatuslikum kraavitus on aga rajatud nõukogude ajal. Selle ajajärgu kuivenduskraavid toimivad veel praegugi ja ei ole isegi rabaservades veel täielikult kinni kasvanud.

2.1.1. HUUMUSTOITELISED JÄRVED JA JÄRVIKUD (3160)

Rabalaugastena leidub huumustoitelisi järvi ja järvikuid Kastna hoiualal rohkesti. Kokku on laugaste pindala 26,64 ha ja neid on umbkaudu 750 tk (vt joonis 8). Elupaiga looduskaitseline seisund on soodne ja stabiilne. Kuigi elupaigatüübi esinduslikkust ega ka üldist looduskaitselist väärtust ei ole inventuuridega hinnatud, võib kogu rabelupaiga kõrgeimat väärtushinnangut – A arvestades seda pidada samaväärseks.



Joonis 8. Huumustoiteliste järvede ja järvikute esinemine Kastna hoiualal (Natura 2000 pilootprojekti inventuuri tulemuste järgi).

Kaitse-eesmärk

- Pikaajaline kaitse-eesmärk

Eesmärk 30 aasta perspektiivis: selle elupaiga looduskaitseline väärtus peab jääma vähemalt A kategooriasse mitte langema sellest madalamale. Seejuures ei ole vajalik säilitada ega tõsta elupaiga pindala, sest looduslikus seisundis raba ökosüsteemis toimuvad muutused koosluste ja elupaikade vahel loodusliku dünaamika järgi.

- Kaitsekorraldusperioodi kaitse-eesmärk

Eesmärk kaitsekorraldusperioodi jooksul: selle elupaiga looduskaitseline väärtus peab jääma vähemalt A kategooriasse mitte langema sellest madalamale. Seejuures ei ole vajalik säilitada ega tõsta elupaiga pindala, sest looduslikus seisundis raba ökosüsteemis toimuvad muutused koosluste ja elupaikade vahel loodusliku dünaamika järgi.

- Mõjutegurid ja meetmed

Kuna elupaiga olemasolu ja väärtus on otsese seoses elupaigatüübi 7110* (rabad) seisundiga, siis tuleb ka mõjutegureid ja meetmeid vaadelda koos nimetatud elupaigatüübiga.

- Maaparandussüsteemide taastamine ja laiendamine

Meede 1: Tõkestada väljavool kuivenduskraavides, mis algavad rabast. Seejuures peab voolu tõkestuse kõrguste vahe samm olema ca 20-25 cm.

Meede 2: Keelata hoiualal igasugune maaparandustegevus ja mitte kooskõlastada uute kraavide rajamist ning vanade taastamist ka hoiualaga piirnevatel aladel.

- Turba kaevandamine

Meede: Keelata hoiuala piiresse jäävate turbavarude kaevandamine

Niidud

Nii Kastna hoiuala kaitse-eesmärgiks kui ka Kastna-Rapla loodusala kaitseobjektiks on sellest elupaigagrupist märgitud niiskuslembesed kõrgrohustud (6430).

2.1.2. NIISKUSLEMBESED KÕRGROHUSTUD (6430)

Kahjuks ei leidu selle elupaigatüübi kohta mingeid andmeid üheski teostatud inventuuris ega olnud selle elupaiga inventeerimine ka käesoleva kaitsekorralduskava koostamise eesmärgiks. Seetõttu ei saa siinkohal selle elupaiga kui väärtuse kohta midagi enam kirjutada ja tuleb vaid tõdeda, et vajalik on teha eraldi inventuur selle elupaigatüübi leviku ja seisukorra selgitamiseks alal.

Kaitse-eesmärk

- Kaitsekorraldusperioodi kaitse-eesmärk

Eesmärk kaitsekorraldusperioodi jooksul: viia läbi inventuur selgitamaks välja elupaiga olemasolu ja seisukord.

Sood

Kastna hoiualal leidub sellest elupaigagrupist kolme tüüpi: 7110* – rabad; 7140 – siirde- ja õõtsiksood ja 7230 – liigirikkad madalsood. Kõige laiema levikuga on rabelupaigad, moodustades siin suhteliselt puutumatu rabamassiivi, millesse on siiski servadest lõikunud nii mõnedki kuivenduskraavid.

2.1.3. RABAD (7110*)

Rabamassiiv on Kastna hoiuala põhiosa. Kokku on selle elupaiga pindala erinevate inventuuride järgi 477 kuni 508 ha (vt joonised 9 ja 10). Elupaiga looduskaitseline seisund on soodne ja stabiilne. Nii Natura 2000 pilootprojekti raames kui ka 2010. aastal Eestimaa Looduse Fondi poolt tehtud soode inventuuri käigus on elupaigatüübi esinduslikkust hinnatud väärtusega A või B, looduskaitselist väärtust A kategooriaga ja üldhinnanguks on antud üldiselt B, mõnel väiksemal elupaigalaigul ka A).

Kaitse-eesmärk

- Pikaajaline kaitse-eesmärk

Eesmärk 30 aasta perspektiivis: selle elupaiga looduskaitseline väärtus peab jõudma A kategooriasse ja mitte langema sellest madalamale. Seejuures ei ole vajalik säilitada ega tõsta elupaiga pindala, sest looduslikus seisundis raba ökosüsteemis toimuvad muutused koosluste ja elupaikade vahel loodusliku dünaamika järgi.

- Kaitsekorraldusperioodi kaitse-eesmärk

Eesmärk kaitsekorraldusperioodi jooksul: selle elupaiga looduskaitseline väärtus peab jääma vähemalt B kategooriasse mitte langema sellest madalamale. Seejuures ei ole vajalik säilitada ega tõsta elupaiga pindala, sest looduslikus seisundis raba ökosüsteemis toimuvad muutused koosluste ja elupaikade vahel loodusliku dünaamika järgi.

- Mõjutegurid ja meetmed

Kuna elupaiga olemasolu ja väärtus on otsese seoses elupaigatüübi 7110* (rabad) seisundiga, siis tuleb ka mõjutegureid ja meetmeid vaadelda koos nimetatud elupaigatüübiga.

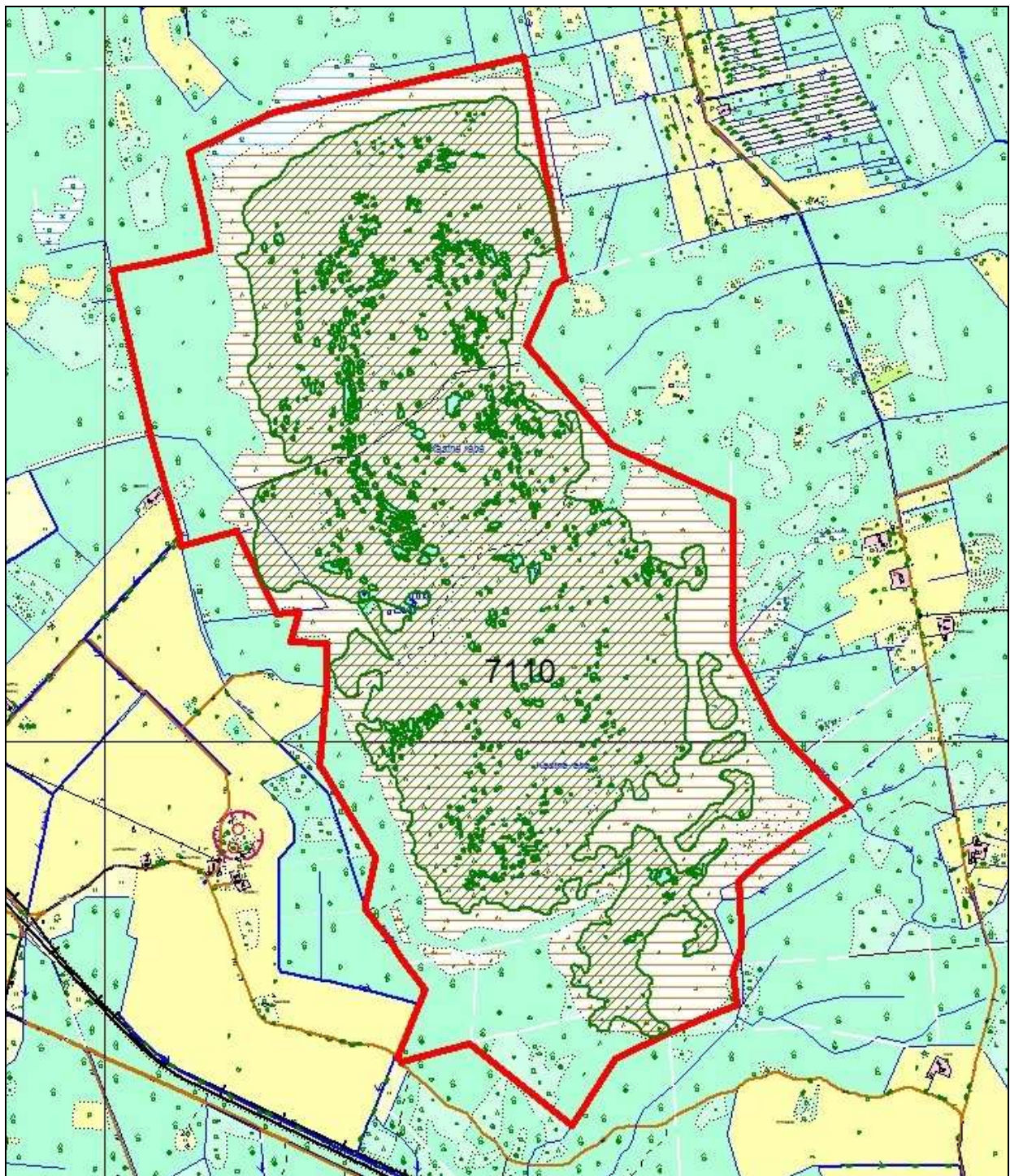
- Maaparandussüsteemide taastamine ja laiendamine

Meede 1: Tõkestada väljavool kuivenduskraavides, mis algavad rabast. Seejuures peab voolu tõkestuse kõrguste vahe samm olema ca 20-25 cm.

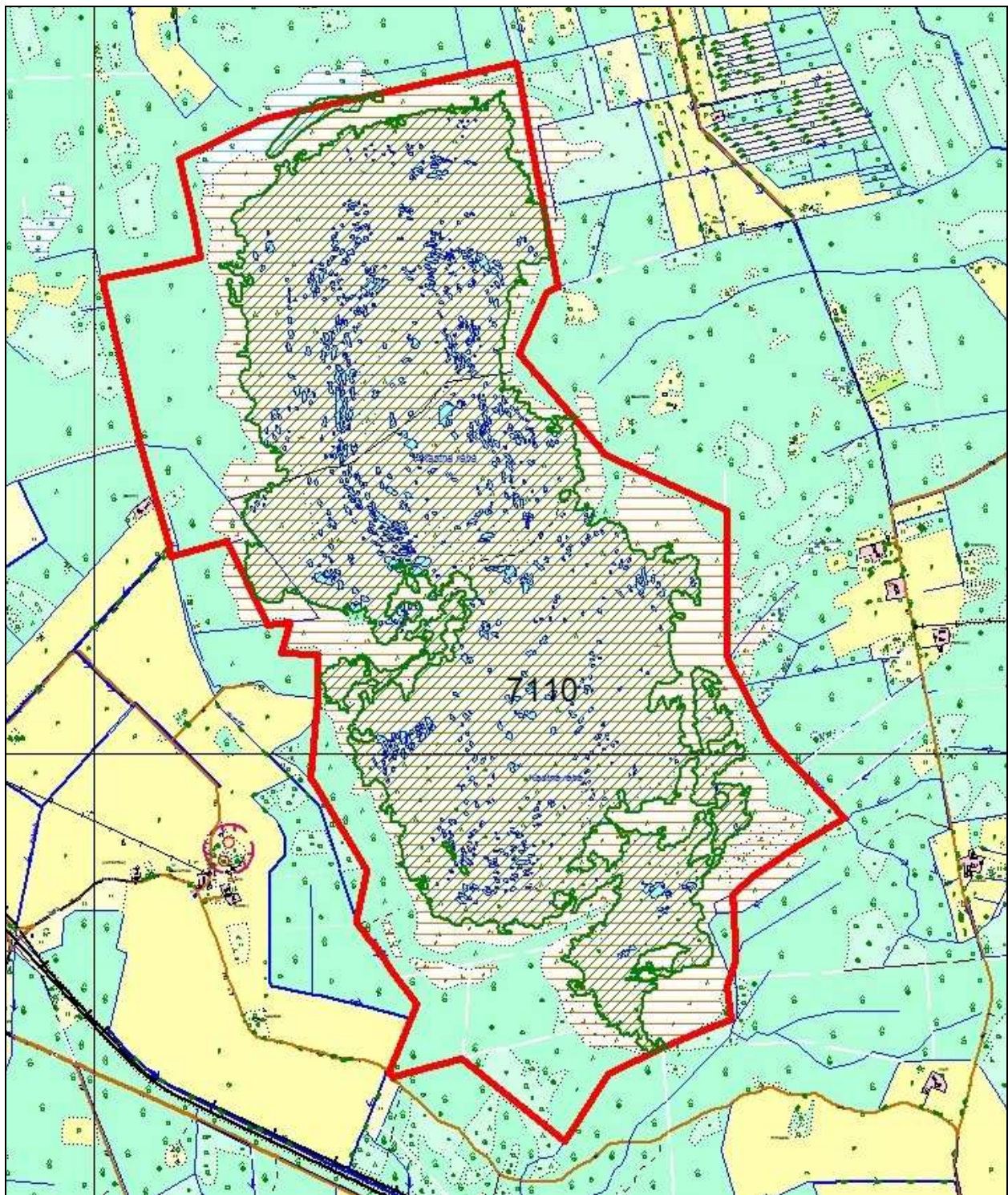
Meede 2: Keelata hoiualal igasugune maaparandustegevus ja mitte kooskõlastada uute kraavide rajamist ning vanade taastamist ka hoiualaga piirnevatel aladel.

- Turba kaevandamine

Meede: Keelata hoiuala piiresse jäävate turbavarude kaevandamine



Joonis 9. Rabade esinemine Kastna hoiualal (Natura 2000 pilootprojekti inventuuri tulemuste järgi).



Joonis 10. Rabade esinemine Kastna hoiualal (Eestimaa Looduse Fondi 2010. aasta soode inventuuri tulemuste järgi).

2.1.4. SIIRDE- JA ÕÕTSIKSOOD (7140)

Siirde- ja õõtsiksoode levikut hoiualal ja sellega piirnevalt Natura 2000 pilootprojekti ja standardandmebaasi andmestik ei näita. Küll aga on selle elupaigatüübi levik alal toodud ELF-i 2010. aasta soode inventuuri andmetes. Viimase allika järgi levivad siirde- ja õõtsiksood suurima ja kõrgeima väärtusega, 3,2 ha suuruse B väärtusklassi laiguna Kastna hoiuala põhjaosas, ühe sama suure, aga C väärtusklassi laiguna hoiuala loodenurgast mõnesaja meetri kaugusel väljaspool ja kahe väiksema (1,4 ja 0,7 ha) C ja D väärtusklassi laiguna hoiuala idapiiri lähistel väljaspool, umbes ala keskosa juures (vt joonis 11). Kõik loetletud elupaigalaigud on kuivendusest suhteliselt vähe mõjutatud, suurima mõjuga on ala idaosas paiknevad madalama väärtusega laigud.

Kaitse-eesmärk

- Pikaajaline kaitse-eesmärk

Eesmärk 30 aasta perspektiivis: selle elupaiga looduskaitseline väärtus peab hoiuala piires tõusma A kategooriasse.

- Kaitsekorraldusperioodi kaitse-eesmärk

Eesmärk kaitsekorraldusperioodi jooksul: selle elupaiga looduskaitseline väärtus peab jääma vähemalt B kategooriasse mitte langema sellest madalamale.

- Mõjutegurid ja meetmed

- Maaparandussüsteemide taastamine ja laiendamine, sh metsamajanduslikel eesmärkidel

Meede 1: Tõkestada väljavool kuivenduskraavides, mis algavad või läbivad siirde- ja õõtsiksood. Seejuures peab voolu tõkestuse kõrguste vahe samm olema ca 20-25 cm.

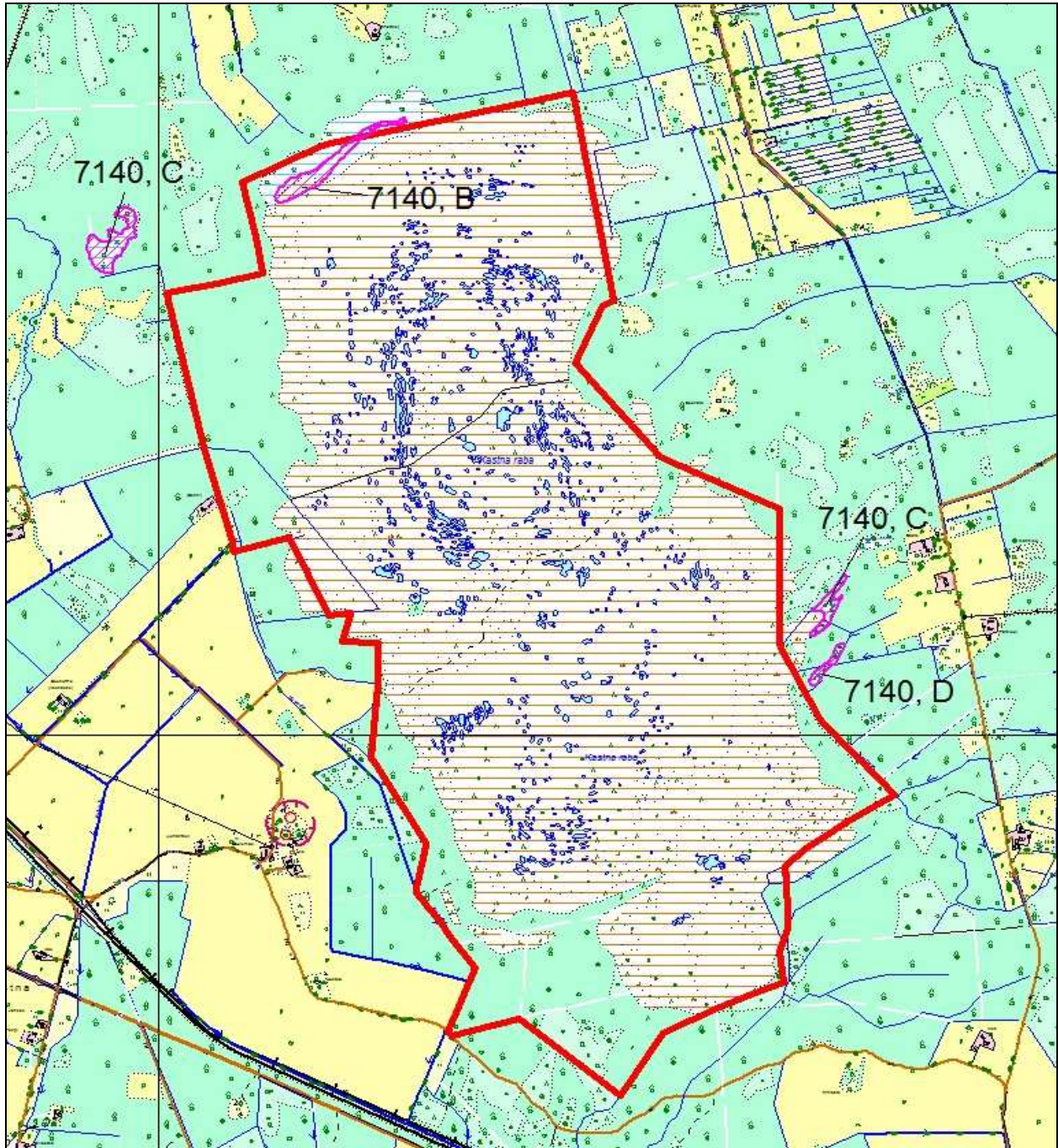
Meede 2: Keelata hoiualal igasugune maaparandustegevus, sh metsamajanduslikel eesmärkidel ja mitte kooskõlastada uute kraavide rajamist ja vanade taastamist ka hoiualaga piirnevatel aladel.

2.1.5. NOKKHEINAKOOSLUSED (7150)

Kastna-Rapla loodusala kaitseobjektiks on märgitud teiste elupaigatüüpide seas ka nokkheina-kooslused (7150). Kahjuks ei leidu selle elupaigatüübi kohta mingeid andmeid üheski teostatud inventuuris ega olnud selle elupaiga inventeerimine ka käesoleva kaitsekorralduskava koostamise eesmärgiks. Seetõttu ei saa siinkohal selle elupaiga kui väärtuse kohta midagi enam kirjutada ja tuleb vaid tõdeda, et vajalik on teha eraldi inventuur selle elupaigatüübi leviku ja seisukorra selgitamiseks alal.

Kaitse-eesmärk

- Kaitsekorraldusperioodi kaitse-eesmärk: viia läbi elupaiga inventuur ja selgitada välja tema seisukord.



Joonis 11. Siirde- ja õõtsiksoode esinemine Kastna hoiualal (Eestimaa Looduse Fondi 2010. aasta soode inventuuri tulemuste järgi).

2.1.6. LIIGIRIKKAD MADALSOOD (7230)

Liigirikaste madalsoode levikut hoiualal ja sellega piirnevalt Natura 2000 pilootprojekti ja standardandmebaasi andmestik ei näita. Küll aga on selle elupaigatüübi levik alal toodud ELF-i 2010. aasta soode inventuuri andmetes. Viimase allika järgi levivad liigirikkad madalsood suurima ja kõrgeima väärtusega, 9 ha suuruse B väärtusklassi laiguna Kastna hoiuala põhjaosas, kahe väiksema (kokku 0,7 ha) C väärtusklassi laiguna hoiuala loodenurgast mõnesaja meetri kaugusel väljaspool ja ühe väiksema (1,1 ha) C väärtusklassi laiguna hoiuala idapiiri lähistel väljaspool, umbes ala keskosa juures (vt joonis 12).

Kaitse-eesmärk

- Pikaajaline kaitse-eesmärk

Eesmärk 30 aasta perspektiivis: selle elupaiga looduskaitseline väärtus peab hoiuala piires tõusma A kategooriasse.

- Kaitsekorraldusperioodi kaitse-eesmärk

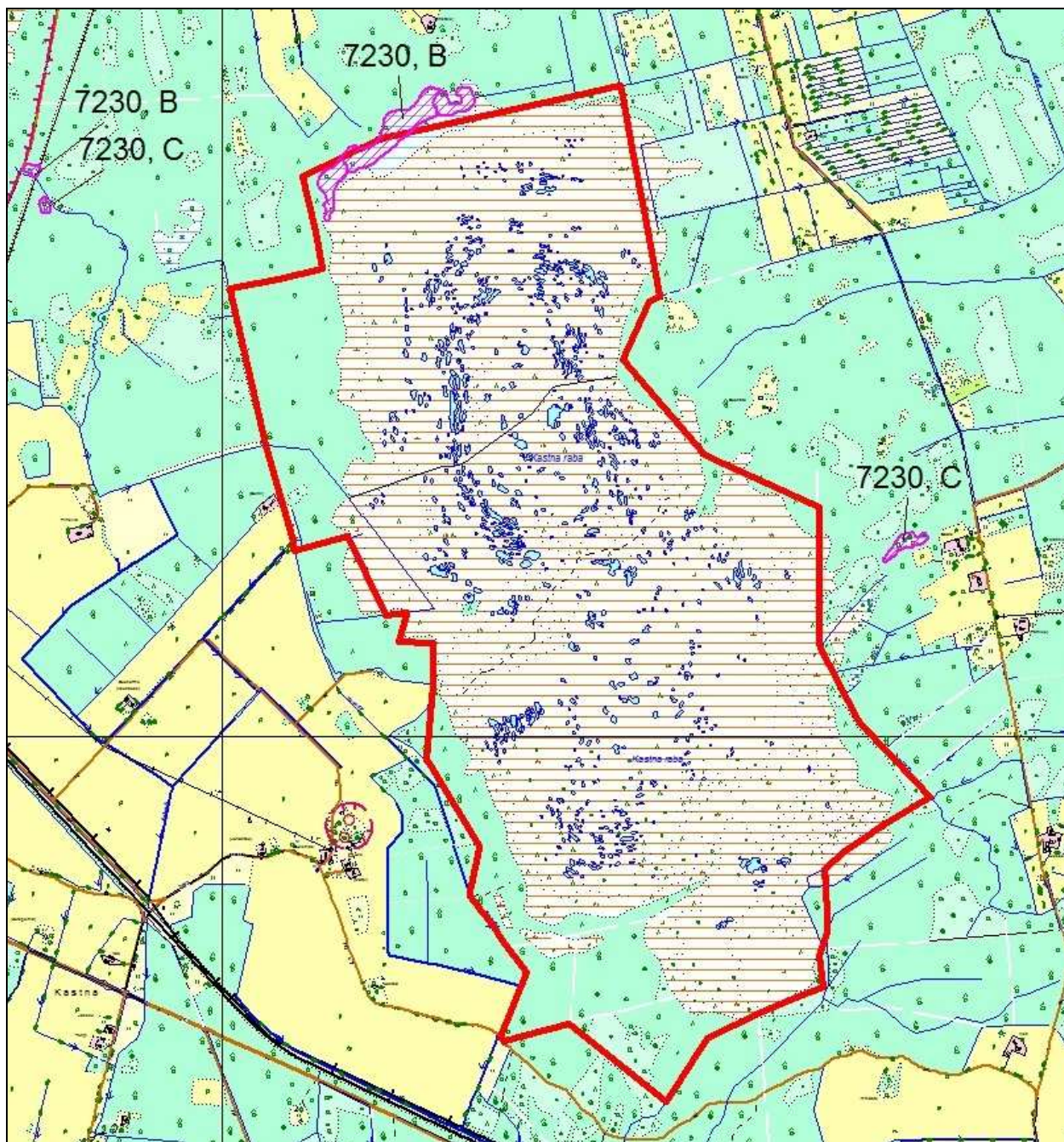
Eesmärk kaitsekorraldusperioodi jooksul: selle elupaiga looduskaitseline väärtus peab jääma vähemalt B kategooriasse mitte langema sellest madalamale.

- Mõjutegurid ja meetmed

- Maaparandussüsteemide taastamine ja laiendamine, sh metsamajanduslikel eesmärkidel

Meede 1: Tõkestada väljavool kuivenduskraavides, mis algavad või läbivad liigirikaid madalsoid. Seejuures peab voolu tõkestuse kõrguste vahe samm olema ca 20-25 cm.

Meede 2: Keelata hoiualal igasugune maaparandustegevus, sh metsamajanduslikel eesmärkidel ja mitte kooskõlastada uute kraavide rajamist ja vanade taastamist ka hoiualaga piirnevatel aladel.



Joonis 12. Liigirikaste madalsoode esinemine Kastna hoiualal (Eestimaa Looduse Fondi 2010. aasta soode inventuuri tulemuste järgi).

Metsad

Kastna hoiualal leidub sellest elupaigagrupist nelja tüüpi: 9010* – vanad loodusmetsad, 9050 – rohunditerikkad kuusikud; 9080* – soostuvad ja soo-lehtmetsad ning 91D0* – siirdesoo- ja rabametsad. Kõige laiema levikuga on just viimati nimetatud siirdesoo- ja rabametsad, moodustades pea katkematu vööndi ümber rabamassiivi. Seevastu levivad vanad loodusmetsad, rohunditerikkad kuusikud ja soostuvad- ning soo-lehtmetsad ala lõunaosas. Ala loode- ja põhjaosa metsad aga vajavad veel inventeerimist.

2.1.7. VANAD LOODUSMETSAD (9010*)

Vanasid loodusmetsi leidub Kastna hoiualal ELF-i 1994. aasta inventuuri andmetel ühe 0,67 ha suuruse laiguna ala lõunaosas (vt joonis 13). Laigu looduskaitseks väärtuseks hinnatakse B ja üldiseks väärtuseks C. Samas on oktoobris 2007 sellele elupaigalaigule lisandunud Raplamaa keskkonnateenistuse märged, et see ei vasta 9010* koodile ja elupaigalaik on määratletud 0-elupaigaks. Käesoleva kaitsekorralduskava koostamise käigus teostatud välitööde käigus hinnati selle elupaigatüübi levikut ja tulemused on toodud joonisel 14. Elupaiga ulatus on esialgselt ELF-i hinnangust oluliselt laiem (kokku 6,93 ha) ja väärtus- ning esinduslikkusklassiks hinnati kogu ulatuses B.

Kaitse-eesmärk

- Pikaajaline kaitse-eesmärk

Eesmärk 30 aasta perspektiivis: selle elupaiga looduskaitseline väärtus peab hoiuala piires tõusma A kategooriasse.

- Kaitsekorraldusperioodi kaitse-eesmärk

Eesmärk kaitsekorraldusperioodi jooksul: selle elupaiga looduskaitseline väärtus peab hoiuala piires säilima/tõusma B kategooriasse.

- Mõjutegurid ja meetmed

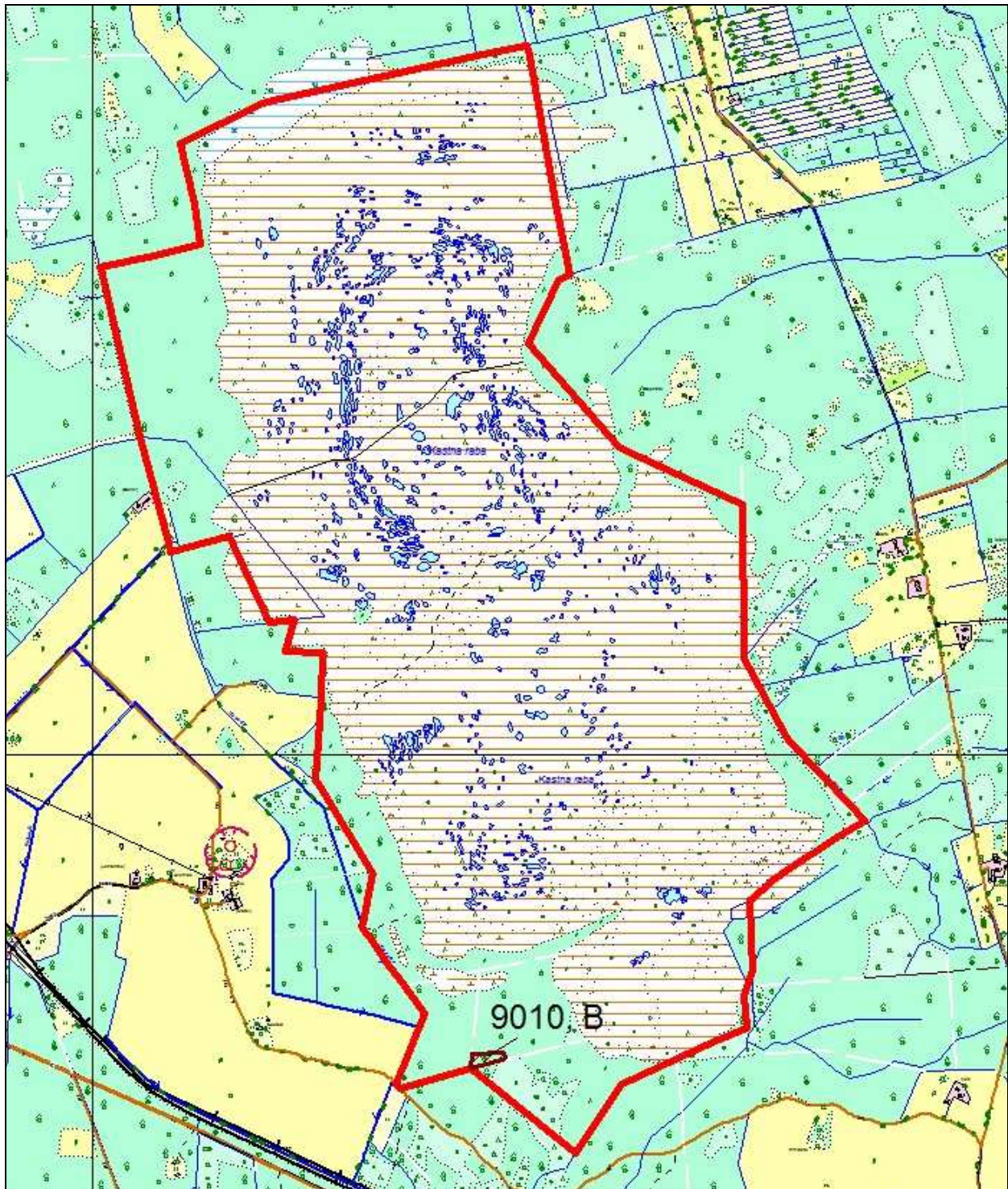
- Maaparandussüsteemide taastamine ja laiendamine metsamajanduslikel eesmärkidel

Meede 1: Tõkestada väljavool kuivenduskraavides, mis läbivad vanasid loodusmetsi või piirnevad nendega. Voolu tõkestuse kõrguste vahe samm peab olema ca 20-25 cm.

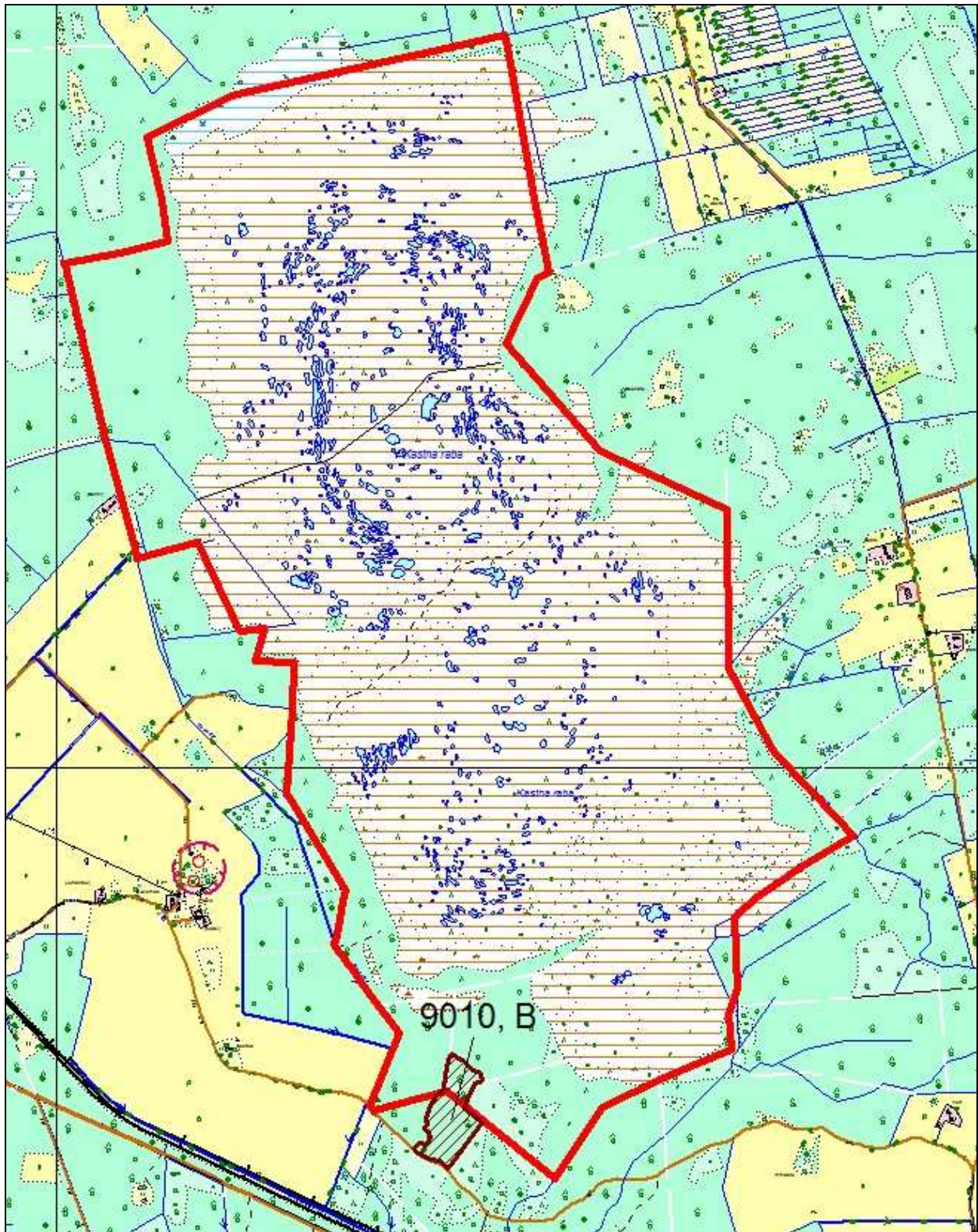
Meede 2: Keelata hoiualal igasugune maaparandustegevus metsamajanduslikel eesmärkidel ja mitte kooskõlastada uute kraavide rajamist ja vanade taastamist ka hoiualaga piirnevatel aladel.

- Intensiivne metsamajandus (uuendus- ehk lageraie, kogu puitmaterjali välja viimine metsast, pinnase mikroreljeefi rikkumine jne)

Meede 1: Lubada vaid hooldus ja turberaiet koos nõudega jätta oksad ning muu kaasnev puitmaterjal metsa.



Joonis 13. Vanade loodumetsade esinemine Kastna hoiualal (ELF-i 1994. aasta inventuuri tulemuste järgi, mis samas ulatuses 2007. aastal Raplamaa keskkonnateenistuse poolt on hinnatud koodile mitte vastavaks).



Joonis 14. Vanade loodumetsade esinemine Kastna hoiualal (käesoleva kaitsekorralduskava välitööde tulemuste järgi).

2.1.8. ROHUNDITERIKKAD KUUSIKUD (9050)

Rohunditerikkaid kuusikuid leidub Kastna hoiualal Natura 2000 pilootprojekti andmetel kahe laiguna ala lõunaosas – suurem laik 2,07 ha ja väiksem 0,71 ha (vt joonis 15). Mõlema laigu looduskaitseks väärtuseks hinnatakse C ja ka esinduslikkuse hinnang on sama. Käesoleva kaitsekorralduskava koostamise käigus teostatud välitööde käigus hinnati selle elupaigatuübi levikut veidi ümber (vt joonis 16). Väärtus- ja esinduslikkusklassiks on aga endiselt C.

Kaitse-eesmärk

- Pikaajaline kaitse-eesmärk

Eesmärk 30 aasta perspektiivis: selle elupaiga looduskaitseline väärtus peab hoiuala piires tõusma A kategooriasse.

- Kaitsekorraldusperioodi kaitse-eesmärk

Eesmärk kaitsekorraldusperioodi jooksul: selle elupaiga looduskaitseline väärtus peab hoiuala piires tõusma B kategooriasse.

- Mõjutegurid ja meetmed

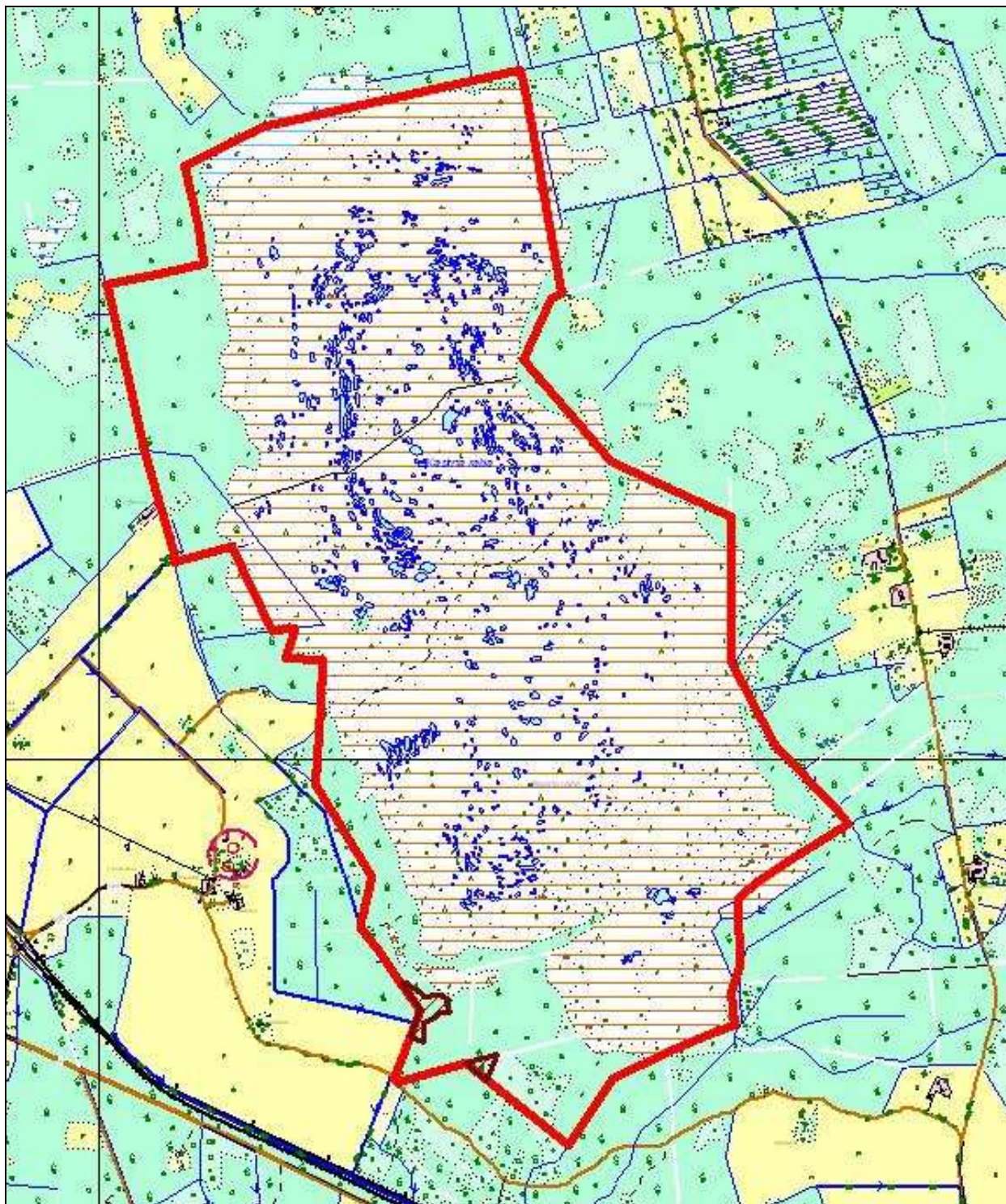
- Maaparandussüsteemide taastamine ja laiendamine metsamajanduslikel eesmärkidel

Meede 1: Tõkestada väljavool kuivenduskraavides, mis läbivad rohunditerikkaid kuusikuid või piirnevad nendega. Voolu tõkestuse kõrguste vahe samm peab olema ca 20-25 cm.

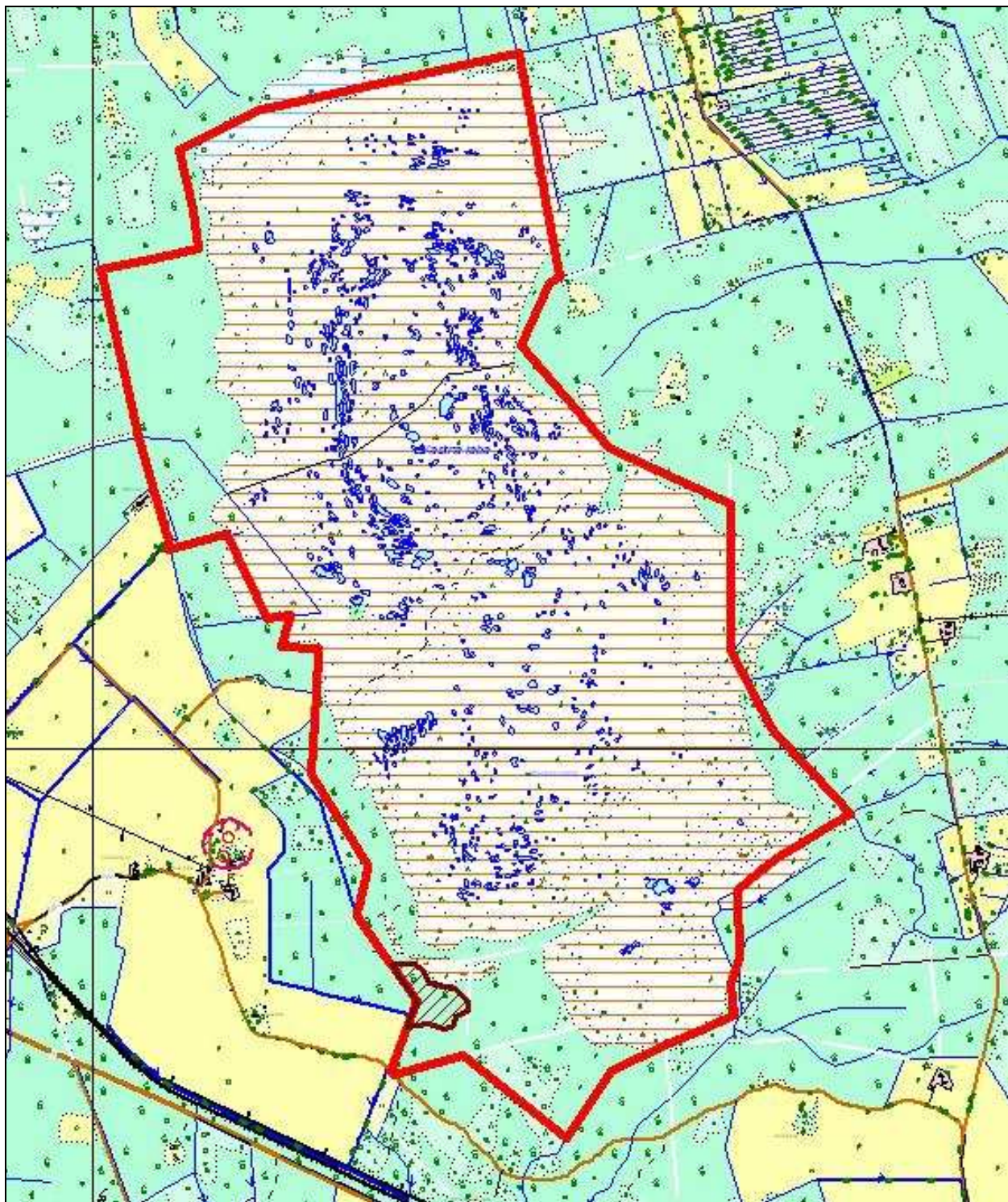
Meede 2: Keelata hoiualal igasugune maaparandustegevus metsamajanduslikel eesmärkidel ja mitte kooskõlastada uute kraavide rajamist ja vanade taastamist ka hoiualaga piirnevatel aladel.

- Intensiivne metsamajandus (uendus- ehk lageraie, kogu puitmaterjali välja viimine metsast, pinnase mikroreljeefi rikkumine jne)

Meede 1: Lubada vaid hooldus ja turberaiet koos nõudega jätta oksad ning muu kaasnev puitmaterjal metsa.



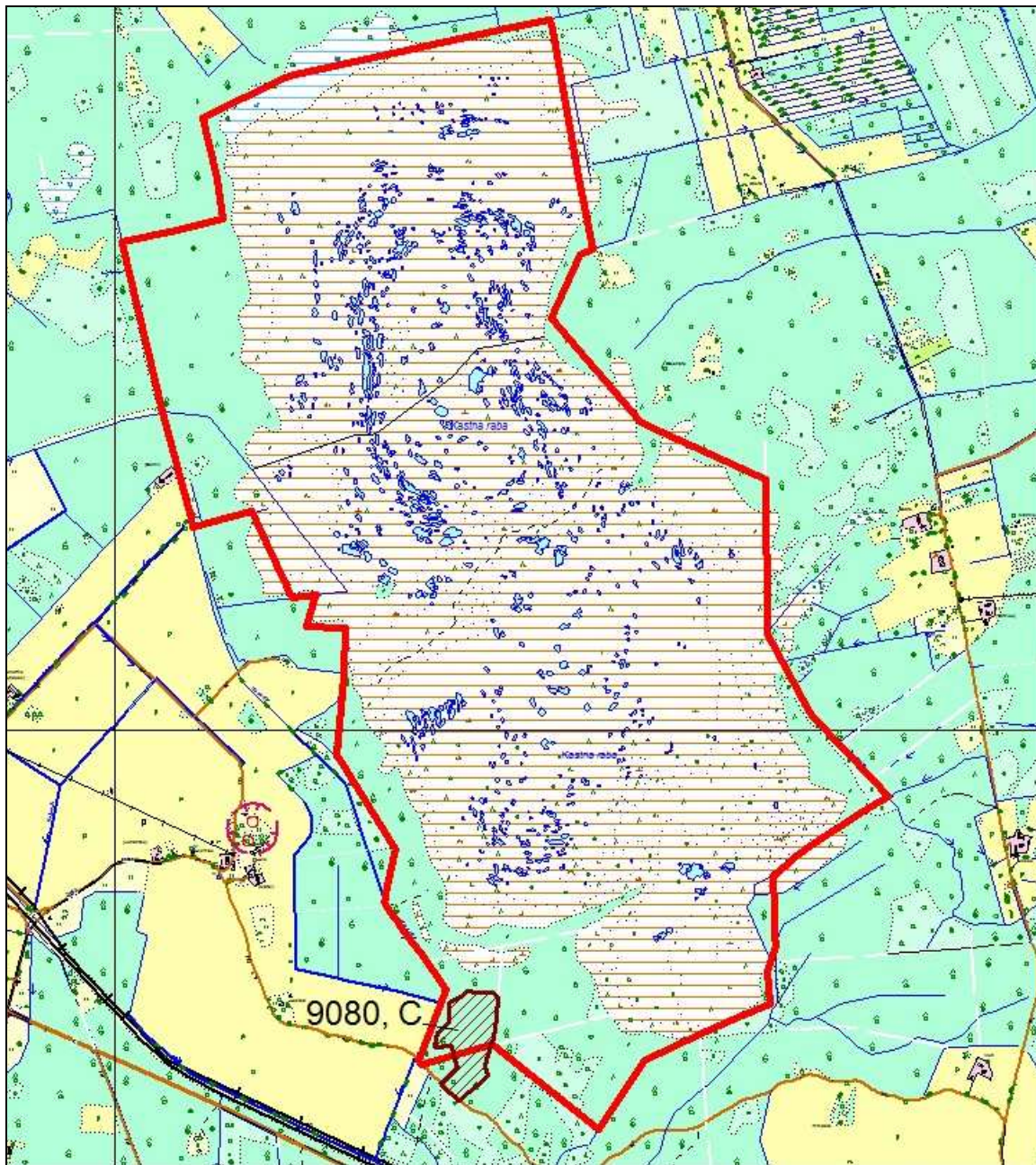
Joonis 15. Rohunditerikaste kuusikute esinemine Kastna hoiualal (Natura 2000 pilootprojekti inventuuri tulemuste järgi).



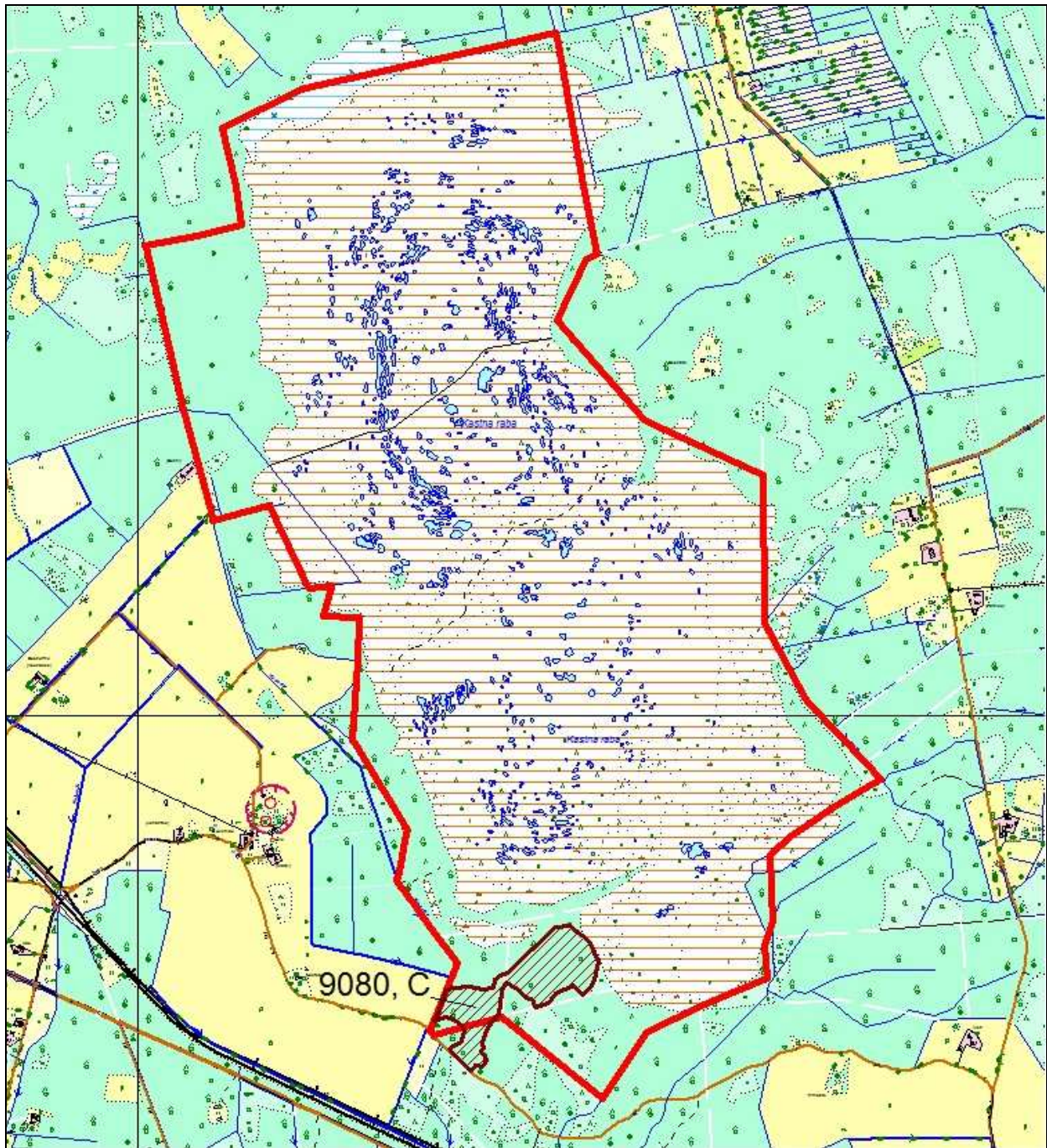
Joonis 16. Rohunditerikaste kuusikute esinemine Kastna hoiualal (käesoleva kaitsekorralduskava välitööde tulemuste järgi).

2.1.9. SOOSTUVAD JA SOO-LEHTMETSAD (9080*)

Soostuvaid ja soo-lehtmetsi leidub Kastna hoiualal Natura 2000 pilootprojekti andmetel ühe 8,21 ha suuruse laiguna ala lõunaosas (vt joonis 17). Laigu looduskaitseks väärtuseks hinnatakse C ja ka esinduslikkuse hinnang on sama. Käesoleva kaitsekorralduskava koostamise käigus teostatud välitöödega hinnati selle elupaigatüübi levikut veidi ümber (vt joonis 18). Väärtus- ja esinduslikkusklass on aga endiselt C.



Joonis 17. Soostuvate ja soo-lehtmetsade esinemine Kastna hoiualal (Natura 2000 pilootprojekti inventuuri tulemuste järgi).



Joonis 18. Soostuvate ja soo-lehtmetsade esinemine Kastna hoiualal (käesoleva kaitsekorralduskava välitööde tulemuste järgi).

Kaitse-eesmärk

- Pikaajaline kaitse-eesmärk

Eesmärk 30 aasta perspektiivis: selle elupaiga looduskaitseline väärtus peab hoiuala piires tõusma A kategooriasse.

- Kaitsekorraldusperioodi kaitse-eesmärk

Eesmärk kaitsekorraldusperioodi jooksul: selle elupaiga looduskaitseline väärtus peab hoiuala piires tõusma B kategooriasse.

- Mõjutegurid ja meetmed

- Maaparandussüsteemide taastamine ja laiendamine metsamajanduslikel eesmärkidel

Meede 1: Tõkestada väljavool kuivenduskraavides, mis läbivad soostuvaid ja soolehtmetsi või piirnevad nendega. Voolu tõkestuse kõrguste vahe samm peab olema ca 20-25 cm.

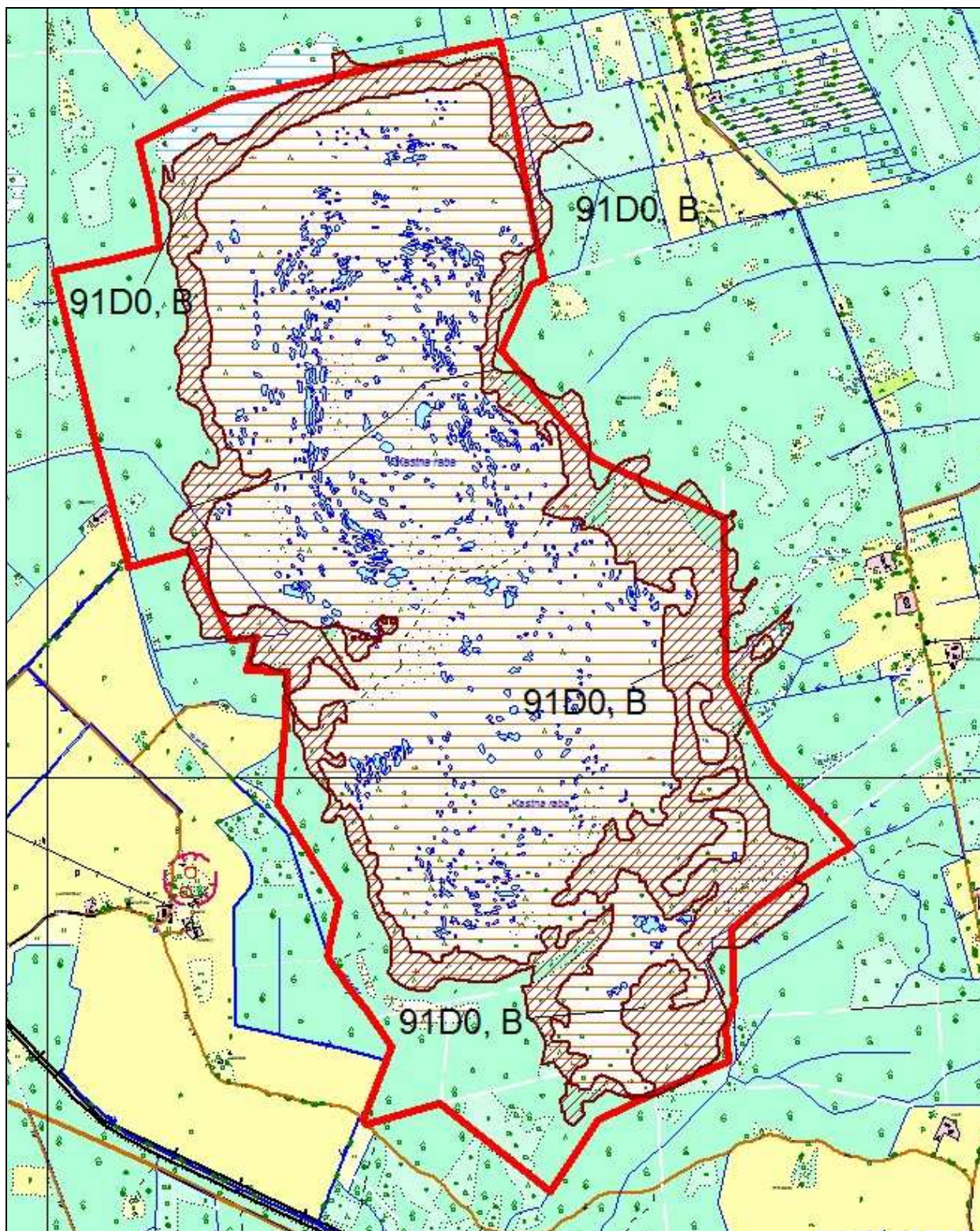
Meede 2: Keelata hoiualal igasugune maaparandustegevus metsamajanduslikel eesmärkidel ja mitte kooskõlastada uute kraavide rajamist ja vanade taastamist ka hoiualaga piirnevatel aladel.

- Intensiivne metsamajandus (uuendus- ehk lageraie, kogu puitmaterjali välja viimine metsast, pinnase mikroreljeefi rikkumine jne)

Meede 1: Lubada vaid hooldus ja turberaiet koos nõudega jätta oksad ning muu kaasnev puitmaterjal metsa.

2.1.10. SIIRDESOO- JA RABAMETSAD (91D0*)

Siirdesoo- ja rabametsi leidub Kastna hoiualal Natura 2000 pilootprojekti andmetel katkematu lindina ümber raba kokku 203,4 hektaril (vt joonis 19). Selle elupaiga looduskaitseliseks seisundiks hinnatakse B, aga et esinduslikkus on hinnatud kategooriasse C siis on ka üldine looduskaitseline hinnang sama, st C.



Joonis 19. Siirdesoo- ja rabametsade esinemine Kastna hoiualal (Natura 2000 pilootprojekti inventuuri tulemuste järgi).

Kaitse-eesmärk

- Pikaajaline kaitse-eesmärk

Eesmärk 30 aasta perspektiivis: selle elupaiga looduskaitseline väärtus peab hoiuala piires tõusma A kategooriasse.

- Kaitsekorraldusperioodi kaitse-eesmärk

Eesmärk kaitsekorraldusperioodi jooksul: selle elupaiga üldine looduskaitseline väärtus peab hoiuala piires tõusma B kategooriasse.

- Mõjutegurid ja meetmed

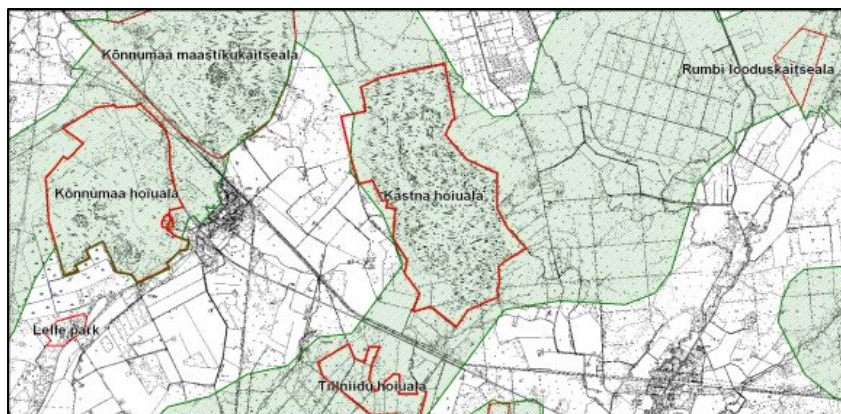
- Maaparandussüsteemide taastamine ja laiendamine, sh metsamajanduslikel eesmärkidel

Meede 1: Tõkestada väljavool kuivenduskraavides, mis algavad või läbivad liigirikkaid madalsoid. Seejuures peab voolu tõkestuse kõrguste vahe samm olema ca 20-25 cm.

Meede 2: Keelata hoiualal igasugune maaparandustegevus, sh metsamajanduslikel eesmärkidel ja mitte kooskõlastada uute kraavide rajamist ja vanade taastamist ka hoiualaga piirnevatel aladel.

2.2. ELUSTIK

Kuigi Kastna hoiuala (Kastna-Rapla loodusala) kaitse-eesmärgiks pole märgitud ühtegi liiki, käsitletakse järgnevas peatükis eraldi ka liike, kes kaitse-eesmärgiks olevais elupaikades peaksid elama ja kes kasutavad ala, kui üht osa rohevõrgustiku tuumalast, rändekoridorina (vt joonis 20). Allpool toodud liikide ja liigirühmade jaoks on koostatud küll ka eesmärgid, ohu-egurid ja meetmed, aga seni kuni neid liike ei ole loetletud kaitse-eesmärgidena, tuleb allolevasse suhtuda kui informatiiv-sesse materjali edasisteks ekspertiisideks.



Joonis 20. Kastna hoiuala paiknemine Eesti rohevõrgustikus (maakonna tasandi teemaplaneeringu järgne keskkonnanalaseid kitsendusi loov ruumiandmekiht), mis on joonisel toodud roheline viirutusega.

2.2.1. IMETAJAD

Kastna hoiuala (Kastna-Rapla loodusala) piirkonnas teadaolevalt elutsevad või seda ala rändekoridorina kasutatavad imetajaliigid (hinnatud Loodusvaatluste andmebaasi sissekannete alusel) on toodud tabelis 3.

Tabel 3. Kastna hoiualal ja piirkonnas elutsevad imetajaliigid.

Liik	Elupaik	Eesmärk 30 a	Eesmärk 10 a	Ohutegurid	Meetmed
Põder (<i>Alces alces</i>), metskits (<i>Capreolus capreolus</i>), metssiga (<i>Sus scrofa</i>)	7110*, 7140, 7230, 9010*, 9050, 9080*, 91D0*	Elupaiga ja rändekoridori säilimine	Elupaiga ja rändekoridori säilimine	Intensiivne metsamajandus, turbatootmine, kuivendamine	Puutumatus, traditsiooniline ekstensiivne majandamine
Valge- jänes (<i>Lepus timidus</i>), EL loodus- direktiiv	9010*, 9050, 9080*, 91D0*	Elupaiga ja rändekoridori säilimine	Elupaiga ja rändekoridori säilimine	Intensiivne metsamajandus, turbatootmine, kuivendamine	Puutumatus, traditsiooniline ekstensiivne majandamine
Ilves (<i>Lynx lynx</i>), EL loodus- direktiiv	9010*, 9050, 9080*, 91D0*	Elupaiga ja rändekoridori säilimine	Elupaiga ja rändekoridori säilimine	Intensiivne metsamajandus, turbatootmine, kuivendamine	Puutumatus, traditsiooniline ekstensiivne majandamine
Kaelus-hiir (<i>Apodemus flavicollis</i>), mets- karihiir (<i>Sorex araneus</i>), kasetriibik (<i>Sicista betulina</i>)	9010*, 9050, 9080*, 91D0*	Elupaiga ja rändekoridori säilimine	Elupaiga ja rändekoridori säilimine	Intensiivne metsamajandus, turbatootmine, kuivendamine	Puutumatus, traditsiooniline ekstensiivne majandamine

2.2.2. LINNUD

Olulisimaks lindude osas tuleb pidada Kastna hoiuala (Kastna-Rapla loodusala) elupaiku 9010*, 9050, 9080* ja 91D0*, eriti kahte viimast neist. Kastna hoiuala (Kastna-Rapla loodusala)

piirkonnas kohatud või loodusvaatluste andmebaasist jt andmebaasidest alaga samas levikuruudus registreeritud olulisemad linnuliigid (LVA-st pärinevad andmed lisavad alale esinemis-potentsiaali) on toodud tabelis 4.

Tabel 4. Kastna hoiualal ja piirkonnas elutsevad linnuliigid.

Liik	Elupaik	Eesmärk 30 a	Eesmärk 10 a	Ohutegurid	Meetmed
Väikekonnakotkas (<i>Aquila pomorina</i>), I kaitsekategooria, EL linnudirektiiv	9010*, 9050, 9080*, 91D0*	pesitsus	Registreerimine	Intensiivne metsamajandus, turbatootmine, kuivendamine	Puutumatus, traditsiooniline ekstensiivne majandamine
Hiireviu (<i>Buteo buteo</i>), III kaitsekategooria	9010*, 9050, 9080*, 91D0*	pesitsus	Registreerimine	Intensiivne metsamajandus, turbatootmine, kuivendamine	Puutumatus, traditsiooniline ekstensiivne majandamine
Raudkull (<i>Accipiter nisus</i>), III kaitsekategooria	9010*, 9050, 9080*, 91D0*	pesitsus	Registreerimine	Intensiivne metsamajandus, turbatootmine, kuivendamine	Puutumatus, traditsiooniline ekstensiivne majandamine
Ronk (<i>Corvus corax</i>)	9010*, 9050, 9080*, 91D0*, 7230, 7110*	pesitsus	Registreerimine	Intensiivne metsamajandus, turbatootmine, kuivendamine	Puutumatus, traditsiooniline ekstensiivne majandamine
Sookurg (<i>Grus grus</i>), III kaitsekategooria, EL linnudirektiiv	7230, 7110*	pesitsus	Registreerimine	Turbatootmine, kuivendamine	Puutumatus, traditsiooniline ekstensiivne majandamine

2.2.3. ROOMAJAD

Ei andmebaasidest ega kirjandusest ole roomajate kohta Kastna hoiualal (Kastna-Rapla loodus-alal) midagi teada. Roomajatele sobivaid elupaiku aga alal leidub ja tõenäoliselt esinevad alal nii

rästik, nastik kui ka arusisalik. Seega on arvestades andmete puudulikkust kõigepealt vaja seada eesmärgiks, et me teaksime, millised liigid ja mis ulatuses alal elavad. Tulenevalt sellest on kaitsekorraldusperioodi jooksul vaja vähemalt inventeerida ala roomajate liikide levik ning määratleda nende elupaikade kvaliteet, et siis alles planeerida liigipõhist kaitsekorraldust. Olulised ohutegurid selle liigirühma jaoks on just elupaikade muutumine neile mittesobivaks juba enne kui me jõuame nende olemasolu alal üldse välja selgitada. Seega on esmatähtis hoida alal levivate elupaikade iseloomu, et nende roomajatest tunnusliikide olukord ei halveneks. Vajalikud meetmed ongi seega roomajate inventuur ja sellega paralleelsed elupaiku säilitavad tegevused.

2.2.4. KAHEPAIKSED

Ei andmebaasidest ega kirjandusest ole kahepaiksete kohta Kastna hoiualal (Kastna-Rapla loodusalal) midagi teada. Neile sobivaid elupaiku aga alal leidub ja tõenäoliselt esinevad alal nii rabakonn (*Rana arvalis*), harilik kärnkonn (*Bufo bufo*) ja võimalik et ka rohukonn (*Rana temporaria*). Seega on arvestades andmete puudu-likkust kõigepealt vaja seada eesmärgiks, et me teaksime, millised liigid ja mis ulatuses ala elavad. Tulenevalt sellest on kaitsekorraldusperioodi jooksul vaja vähemalt inventeerida ala kahepaiksete liikide levik ning määratleda nende elupaikade kvaliteet, et siis alles planeerida liigipõhist kaitsekorraldust. Olulised ohutegurid selle liigirühma jaoks on just elupaikade muutumine neile mittesobivaks juba enne kui me jõuame nende olemasolu alal üldse välja selgitada. Seega on esmatähtis hoida alal levivate elupaikade iseloomu, et nende kahepaiksetest tunnusliikide olukord ei halveneks. Täpsemalt on need ohutegurid metsa-, raba- ning sooelu-paikade kuivendamine ja kinnikasvamine. Samuti on oluline säilitada ala veerežiim, millest sõltuvad ala elupaigad. Vajalikud meetmed ongi seega kahepaiksete inventuur ja sellega paralleelsed elupaiku säilitavad tegevused.

2.2.5. SELGROOTUD

Ei andmebaasidest ega kirjandusest ole selgrootute kohta Kastna hoiualal (Kastna-Rapla loodusalal) oluliselt midagi teada. Selgrootutele, sh kaitsealustele sobivaid elupaiku aga alal leidub ja tõenäoliselt esinevad alal nii mitmed nii rabade ja soode kui ka metsaliigid. Seega on arvestades andmete puudulikkust kõigepealt vaja seada eesmärgiks, et me teaksime, millised liigid ja mis ulatuses ala elavad. Tulenevalt sellest on kaitsekorraldusperioodi jooksul vaja vähemalt inventeerida ala selgrootute liikide (ennekõike just putukate) levik ning määratleda nende elupaikade kvaliteet, et siis alles planeerida liigipõhist kaitsekorraldust. Olulised ohutegurid selle liigirühma jaoks on just elupaikade muutumine neile mittesobivaks juba enne kui me jõuame nende olemasolu alal üldse välja selgitada. Seega on esmatähtis hoida alal levivate elupaikade iseloomu, et nende selgrootutest tunnusliikide olukord ei halveneks. Täpsemalt on need ohutegurid siis madalsoode ja rabade kuivenduse järgne kinnikasvamine ning surnud puidu metsast liigisel määral väljaviimine. Samuti on oluline hoida ala veerežiimi, millest sõltuvad ala mitmed elupaigad, sh madalsood ja rabad. Vajalikud meetmed ongi seega selgrootute inventuur ja sellega paralleelsed elupaiku säilitavad tegevused, nagu metsade majandamine selliselt, et säilitataks piisavas mahus surnud puitu, nii lamapuidu kui ka seisvate tüvede näol ja kunagiste kuivenduskraavide mitteavamine ja uute rajamata jätmine.

2.2.6. TAIMED

Ei andmebaasidest ega kirjandusest ole kaitsealuste taimeliikide kohta Kastna hoiualal (Kastna-Rapla loodusalal) oluliselt midagi teada. Loodusvaatluste andmebaasis ja EELISes on toodud vaid üks näsiniine (*Daphne mezereum*) vaatlus ala lõunapiiril ja 2010. aasta soode inventuuri materjalidest leidus üks Toivo Sepa kõdu-koralljuure (*Corallorhiza trifida*) vaatlus ala põhjapiiril. Välitööde käigus registreeriti ala lõunaosas ka ühe ungrukolla (*Huperzia selago*) leiukoha. Olulised ohutegurid selle liigirühma jaoks on just elupaikade muutumine neile mitesobivaks juba enne kui me jõuame nende olemasolu alal üldse välja selgitada. Seega on esmatähtis hoida alal levivate elupaikade iseloomu, et nende taimedest tunnusliikide olukord ei halveneks. Täpsemalt on need ohutegurid siis madalsoode ja rabade kuivenduse järgne kinnikasvamine ning metsaelupaikade liialt intensiivne majandamine. Samuti on oluline hoida puutumatusena ala veerežiim, millest sõltuvad ala mitmed elupaigad, sh madalsood ja rabad. Vajalikud meetmed ongi seega taimede, ennekõike soontaimede ja sammalde, aga ka käpaliste jt lubjalembeste taimeharulduste inventuur ja sellega paralleelsed elupaiku säilitavad tegevused, nagu metsade majandamine selliselt, et säilitataks piisavas mahus surnud puitu, nii lamapuidu kui ka seisvate tüvede näol ja kunagiste kuivenduskraavide mitteavamine ega uue kraavituse planeerimine.

2.2.7. SEENED

Ei andmebaasidest ega kirjandusest ole kaitsealuste ega haruldaste seeneliikide kohta Kastna hoiualal (Kastna-Rapla loodusalal) midagi teada. Seega tuleks alal läbi viia seente inventuur, et ma teaksime, millised liigid ja mis ulatuses ala leiduvad. Olulised ohutegurid selle liigirühma jaoks on just elupaikade muutumine neile mitesobivaks juba enne kui me jõuame nende olemasolu alal üldse välja selgitada. Seega on esmatähtis hoida alal levivate elupaikade iseloomu, et nende seentest tunnusliikide olukord ei halveneks. Täpsemalt on need ohutegurid siis ennekõike metsaelupaikade liigne majandamine ja lagupuidu eemaldamine metsast ning liigne kuivendustegevus. Samuti on oluline hoida ala veerežiimi, millest sõltuvad ala mitmed elupaigad. Vajalikud meetmed ongi seega seente inventuur ja sellega paralleelsed elupaiku säilitavad tegevused, nagu metsade majandamine selliselt et säilitataks piisavas mahus surnud puitu, nii lamapuidu kui ka seisvate tüvede näol ja kunagiste kuivenduskraavide mitteavamine ega uue kraavituse planeerimine.

3. ALA JA SELLE VÄÄRTUSTE TUTVUSTAMINE NING KÜLASTUSKORRALDUS

Kastna hoiuala on suhteliselt looduslikuna säilinud rabakompleks, mille külastus on hetkel juhuslikku laadi – käiakse peamiselt marja- ja/või seenkorjamise eesmärgil. Hetkeseisuga puudub alale nii korralik juurdepääs kui ka hoiuala tähised. Arvestades ala elupaikade nõrka koormustaluvust külastuse suhtes ei planeerita ka käesoleva kaitsekorralduskava tööde käigus seda olukorda muuta. Vajalik on vaid paigaldada alale tähised, nagu toodud joonisel 21.

Visioon ja eesmärk

- Visioon

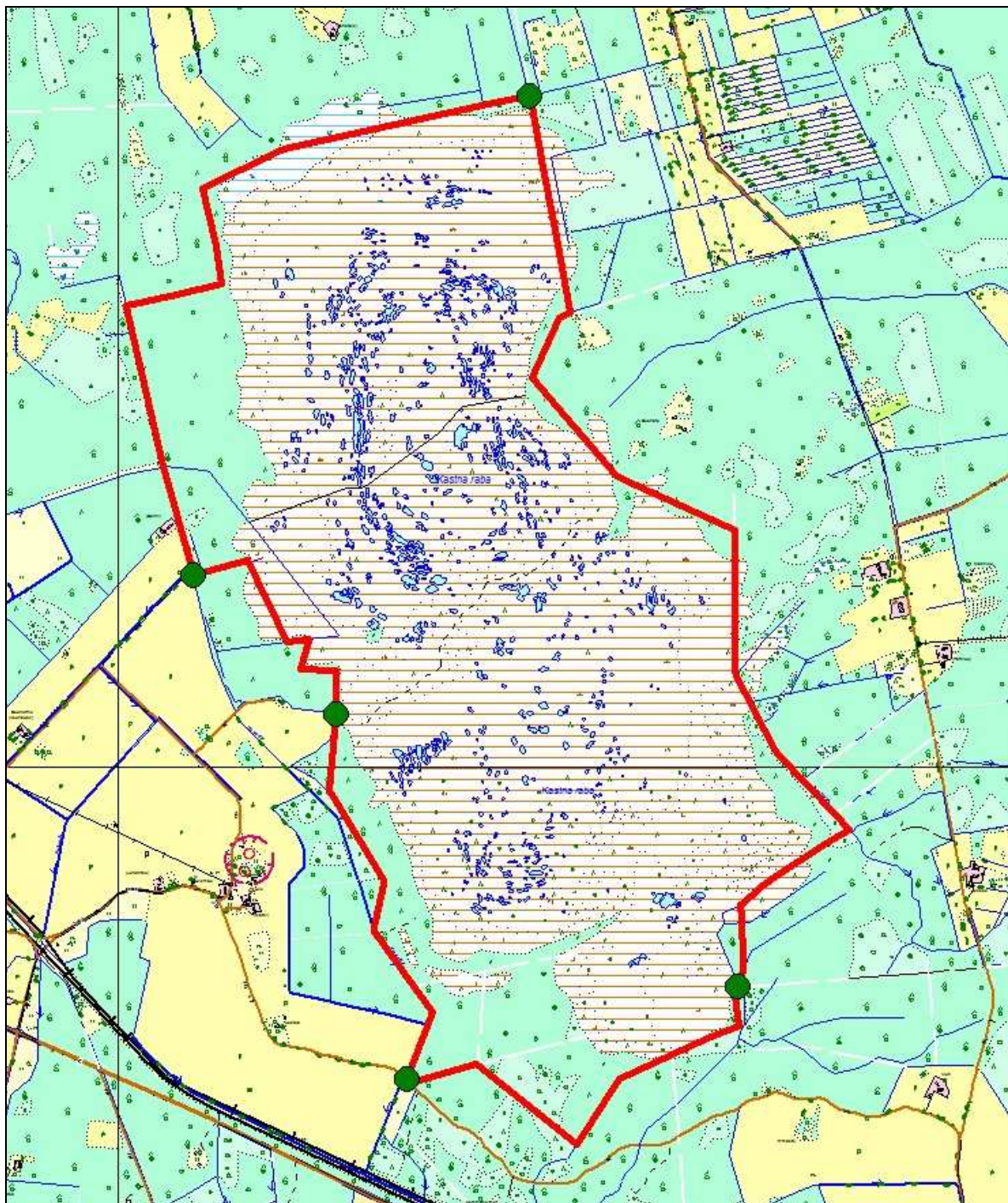
Kastna hoiuala on säilinud puutumatu looduskompleksina.

- Eesmärk

Kastna hoiuala kõik loodusväärtused on säilinud ja ala on tähistatud.

3.1. KASTNA HOIUALA TÄHISTAMINE

Kuna hetkeseisuga ei ole Kastna hoiuala piiridele paigaldatud ühtegi tähist siis tuleb tähised ala piiritlemiseks paigaldada. Kastna hoiuala tähiste jaoks sobivaimad asukohad, mis toodud joonisel 21 on valitud vastavalt juurdepääsuteedele või sihtidele kui kõige tõenäolisematele ala külastajate ligipääsukohtadele.



Joonis 21. Kastna hoiuala tähiste võimalikud asukohad.

4. KAVANDATAVAD KAITSEKORRALDUSLIKUD TEGEVUSED JA EELARVE

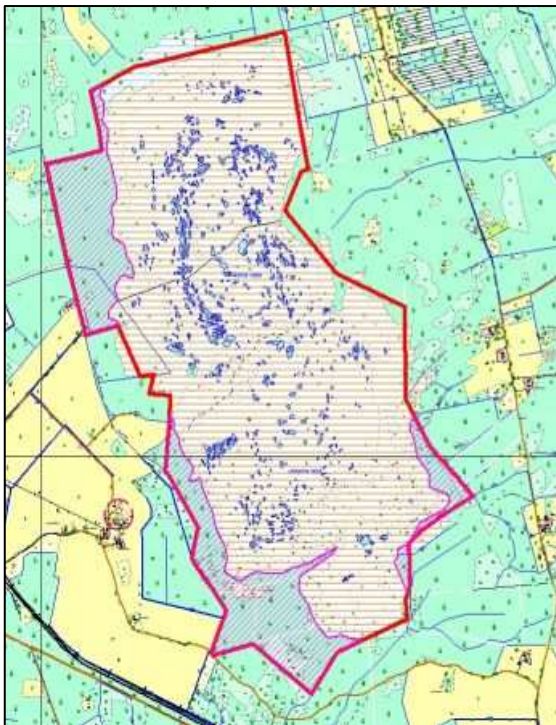
4.1. TEGEVUSTE KIRJELDUS

4.1.1. UURINGUD, INVENTUURID JA SEIRE

Oluline on Kastna hoiualal inventeerida neid elupaigatüüpe, mis on loetletud hoiuala kaitse-eeskirjas ja/või loodusala kaitseobjektina, aga mille kohta info puudub. Sellised elupaigad on niiskuslembesed kõrgrohustud (6430) ja nokkheinakooslused (7150). Nende elupaigatüüpide levikut ja seisukorda tuleks uurida kogu Kastna hoiualal, kehtivates piirides.

Teisest küljest, kuna sooelupaikade inventuure on alal juba tehtud, peaks edaspidiste inventuuridega keskendumata just metsaelupaikadele (9050, 9080* ja 91D0*, aga ka 9010*, kuigi seda kaitse-eeskirjad eesmärgiks ei pea). Vajalike metsaelupaikade inventuuride ala Kastna hoiuala piires on toodud joonisel 22 ja selle ala fookus peaks olema suunatud just metsadele hoiuala lõuna- ja loode-osas.

Arvestades, et Kastna hoiualal on esinduslikkuse poolest kõrgeimalt hinnatud just elupaigatüübid 3160 – huumustoitelised järved ja järvikud ning 7110* – rabad, tuleks hoiualal kindlasti alustada nende elupaigatüüpide seisundi uuringuga. Tegevus kuulub teise prioriteeti.



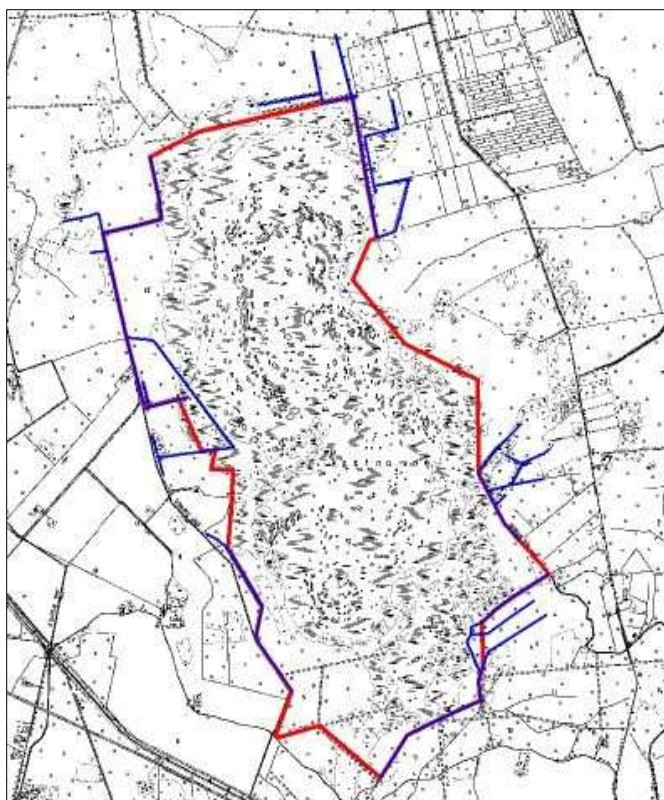
Joonis 22. Piirkonnad (lilla kaldviirutus) Kastna hoiualal (välispiir punase joonena), kus on vajalik teostada metsaelupaikade inventuure.

4.1.2. ELUPAIKADE 3160, 7110*, 7140, 7230, 91D0* JA 9080* JAOKS VAJALIKUD TEGEVUSED

Meede: Tõkestada väljavool kuivenduskraavides, mis algavad rabast. Seejuures peab voolu tõkestuse kõrguste vahe samm olema ca 20-25 cm.

Allpool, joonisel 23 toodud olemasolevatel kuivenduskraavidel tuleb kogu kraavi vaba veepinnaga osa (turbasamblaga juba kinni kasvanud osa rabas jäetakse puutumata) ulatuses mõõdistada lõigud, mille veepinnalt mõõdetud kõrguste vahe on 20-25 cm ja rajada nende lõikude madalamatesse otstesse vähemalt 20 cm kõrgused takistused (puutüved, oksad risti kraaviga ja segatud pinnasega). Erinevalt kopratammide laadsest sulgemisest ja paisutamisest peaksid rajatud takistused vaid aeglustama väljavoolu ning soodustama kraavide looduslikku kinnikasvamist. Tõid tuleb teostada mitte rasketehnikaga, vaid kas käsitsi või ATV-de ja teiste sarnaste kergemat sorti masina-tega.

Tegevus on vajalik väärtustele 2.2.1 kuni 2.2.6 seatud eesmärkideni jõudmiseks. Kuna tegevus on vajalik hoiuala peamiste kaitseobjektide säilitamiseks, siis kuulub see esimesse prioriteeti.



Joonis 23. Olemasolevad kuivenduskraavid (sinine joon) Kastna hoiualal (välispiir punase joonena) ja sellega piirnevatel aladel, mille voolu tuleb tõkestada, et soodustada nende looduslikku kinnikasvamist ja seeläbi hoiuala soolupaikade esinduslikkuse säilimist ja/või paranemist

4.1.3. HOIUALA TÄHISTAMINE

Kuna hetkeseisuga ei ole Kastna hoiuala piiridele paigaldatud ühtegi tähist siis tuleb tähised ala piiridele kindlasti paigaldada. Kastna hoiuala tähiste jaoks sobivaimad asukohad on toodud joonisel 21, lk 39. Tegevus on teise prioriteediga.

4.1.4. KAVAD JA EESKIRJAD

Käesolevat kaitsekorralduskava ja selle alusel tehtavate tööde edukust tuleb kaitsekorraldusperioodi vältel kindlasti hinnata. Selline vahehindamine on planeeritud aastasse 2017. Samuti näeb käesolev kaitsekorralduskava ette uue kava koostamist käesoleva kava lõpuaastal, st aastal 2022.

Käesoleva kaitsekorralduskava koostamise käigus selgus vajadus hoiuala välispiiri korrigeerimiseks, et vajaliku kaitsereežiimiga oleks haaratud kõik väärtuslikud elupaigad tervikuna. Samuti esineb olemasoleva hoiuala välispiiri ja maakatastri andmete vahel teatud nihe, mida on vaja juba näiteks Natura 2000 metsatoetuse õiglase arvestamise huvides korrigeerida. Nende täpsustuste ja laiendustepanekute menetlemiseks on vaja töid hoiuala kaitse-eesmärkide ja välispiiride korrigeerimiseks vastavalt Lisas 2 toodud joonisele 24.

4.2. EELARVE

Eelarve tabelisse 5 on koondatud eelnevate analüüsidenä esitatud tööd, mis on täitmiseks käesoleva kaitsekorralduskavaga ettenähtud perioodi jooksul.

Tabelis on tegevused jaotatud vastavalt tegevuse olulisusele järgmistesse prioriteetsusklassidesse:

- 1) esimene prioriteet – hädavajalik tegevus, milleta kaitse-eesmärkide täitmine planeeritavas ajavahemikus on võimatu, see on väärtuste säilimisele ja toimiva ohuteguri kõrvaldamisele suunatud tegevus; kaitsekorralduse tulemuslikkuse hindamiseks vajalik tegevus;
- 2) teine prioriteet – vajalik tegevus, mis on suunatud väärtuste taastamisele, eksponeerimisele ja potentsiaalsete ohutegurite kõrvaldamisele;
- 3) kolmas prioriteet – soovituslik tegevus ehk tegevus, mis aitab kaudselt kaasa väärtuste säilimisele ja taastamisele ning ohutegurite kõrvaldamisele.

Tabel 5. Kastna hoiuala kaitsekorralduskava tegevuste ajakava ning eelarve.

Jrk	Tegevuse nimetus	Tegevuse tüüp	Korraldaja	Prioriteet	2013	2014	2015	2016	2017	2018	2019	2020	2021	2022	Kokku
Sadades eurodes															
Inventuurid, seired, uuringud															
1	niiskuslembeste kõrgroostute (6430) inventuur	Inventuur	KA*	II			15								15
2	nokkeinakoosluste (7150) inventuur	Inventuur	KA*	II			15								15
3	Loodusdirektiivi metsaelupaikade (9010*, 9050, 9080*, 91D0*) inventuur hoiualal	Inventuur	KA*	II									15		15
4	Huumustoiteliste järvede ja järvikute ning rabade uuring	Uuring	KA*	II			10						10		20
5	Kuivenduskraavide väljavoolutakistuste tõhususe seire	Tulemusseire	KA*	II							10	10	10	10	40

Jrk	Tegevuse nimetus	Tegevuse tüüp	Korraldaja	Prioriteet	2013	2014	2015	2016	2017	2018	2019	2020	2021	2022	Kokku
Hooldus, taastamine ja ohjamine															
6	Kuivenduskraavide väljavoolude takistamine	Taastamine	RMK**/KA*	I				10	10	10	10				40
Taristu, tehnika ja loomad															
7	Hoiuala tähiste paigaldamine	Kaitsealuste objektide tähistamine	RMK**	II					15						15
Kavad, eeskirjad															
8	Hoiuala välispiiride korrigeerimine ja kaitse-eesmärkide parandamine	Kaitsekorra muutmine	KA*	II				X							
9	Kaitsekorralduskava vahehindamine	Tegevuskava	KA*	I					X						
10	Kaitsekorralduskava uuendamine	Tegevuskava	KA*	I										5	5

* **Keskkonnaamet (KA)** – hoiuala valitseja. Keskkonnaameti eesmärk on tagada ala eesmärgiks olevate väärtuste soodne seisund.

****Riigimetsa majandamise keskus (RMK)** – ala külastuse korraldaja - külastusobjektide rajaja ja hooldaja ning loodushoiutööde läbiviija riigi maadel, piiritähiste paigaldaja ja hooldaja. Samuti riigimetsade valitsejana hoiualale jäävate riigimetsade majandaja.

5. KAITSEKORRALDUSE TULEMUSLIKKUSE HINDAMINE

1. Huumustoitelised järved ja järvikud (3160) – kaitsekorralduslikud tegevused on edukad kui laukad on kaardistatud, nende seisund on fikseeritud, seda seiratakse ja see püsib muutumatuna või on paranenud läbi kuivendusmõju vähendavate tegevuste. Seisundit hinnatakse muuhulgas ka tunnusliikide alusel.
2. Niiskuslembesed kõrgrohustud (6430) – kaitsekorralduslikud tegevused on edukad kui elupaigatüüp on alal inventeeritud ja kaardistatud, seisund on fikseeritud ja see püsib muutumatuna või on paranenud läbi kuivendusmõju vähendavate tegevuste. Seisundit hinnatakse muuhulgas ka tunnusliikide alusel.
3. Rabad (7110*) – kaitsekorralduslikud tegevused on edukad kui raba seisund on fikseeritud, seda seiratakse ja see püsib muutumatuna või on paranenud läbi kuivendusmõju vähendavate tegevuste. Seisundit hinnatakse muuhulgas ka tunnusliikide alusel – lindudest sookurg, sookiur, hallõgija pesitsejatena, väikepistrik toitujana ja kanalitest teder mängualana; putukatest raba-võiliblikas, villpea-aasasilmik, triipvaksik, raba-karuvaksik ning raba-ketasjooksik. Taimedest on olulised villpea koosluste ning nokkheina koosluste pindala ja vitaalsus.
4. Siirde- ja õõtsiksood (7140) – kaitsekorralduslikud tegevused on edukad kui elupaigalaikude seisund on fikseeritud ja see püsib muutumatuna või on paranenud läbi kuivendusmõju vähendavate tegevuste. Seisundit hinnatakse kuivendusmõju tulemusseire käigus ja muuhulgas ka tunnusliikide alusel.
5. Nokkheinakooslused (7150) – kaitsekorralduslikud tegevused on edukad kui elupaigatüüp on alal inventeeritud ja kaardistatud, seisund on fikseeritud ja see püsib muutumatuna või on paranenud läbi kuivendusmõju vähendavate tegevuste. Seisundit hinnatakse muuhulgas ka tunnusliikide alusel.
6. Liigirikad madalsood (7230) – kaitsekorralduslikud tegevused on edukad kui elupaigalaikude seisund on fikseeritud ja see püsib muutumatuna või on paranenud läbi kuivendusmõju vähendavate tegevuste. Edukust näitab avatuna püsinud ala suurus, pealetungiva võsa vähesus ja tunnusliikide vitaalsus: sookurg, tikutaja, villpea-aasasilmik, kiililised. Seisundit hinnatakse kuivendusmõju tulemusseire käigus.
7. Vanad loodusmetsad (9010*) – kaitse korraldamise edukust näitab surnud puidu rohkus metsas (nii lamapuit kui ka seisev), samuti tunnusliikide vitaalsus: lindudest pesitsejatena – kanakull, händkakk, laanepüü, laanerähn, musträhn, valgeselg-kirjurähn, väike kirjurähn, öösorr; putukatest – männisinelane, väike-punalamesklane, must-seenesultan, põder-põrniklane, ninasarvikipõrnikas ning koorlaste, siklaste ja hundlaste liigirohkus.
8. Rohunditerikkad kuusikud (9050) – kaitsekorralduse edukust saab hinnata selle elupaiga tunnusliikide vitaalsuse alusel. Sellisteks liikideks on lindudest pesitsejatena nt väike-konnakotkas, herilaseviu, väike-kärbsenäpp ja mänsak, liblikatest aga orasheinasilmik, niidutäpik, siumarja-pisivaksik ja põhja-kirivaksik. Lisaks sellele on elupaigatüübi

kvaliteedinäitajaks enamuspüüliigist kuuse kõrge vanus aga keskpärane liitus ja kõrgrohostu rohkus alustaimestik.

9. Soostuvad ja soo-lehtmetsad (9080*) – kaitsekorralduse edukust saab hinnata selle elupaiga puhul veerežiimi järgi ja tunnusliikide vitaalsuse alusel. Alal peab leiduma liigveelompe ja soostuvaid mätalise mikroreljeefiga häilusid. Tunnusliikideks on lindudest pesitsejatena nt raudkull, metstilder, valgeselg-kirjurähn ja rohe-lehelind, putukatest sõõrsilmik, niidutäpik, rohetäpik ja varju-kirivaksik. Lisaks sellele on elupaigatüübi kvaliteedinäitajaks tarnaliikide ja -mätaste rohkus ning lehtpuuliikide mitmekesisus.
10. Siirdesoo- ja rabametsad (91D0*) – kaitsekorralduse edukust saab hinnata selle elupaiga puhul veerežiimi järgi ja tunnusliikide vitaalsuse alusel. Tunnusliikideks on lindudest pesitsejatena nt sookurg, metsis, kassikakk, metskiur, hoburästas, tutt-tihane ja öösorr, putukatest soo-kääbuskaruslane, mustika-õrnvaksik, võsavaksik ja sinikavaksik.

Tabel 6. Kastna hoiuala kaitsekorralduse tulemuslikkuse hindamise koondtabel.

Jrk	Väärtus	Indikaator	Kriteerium	Tulemus	Selgitus
1.	Huumustoitelised järved ja järvikud (3160)	Esinduslikkus; pindala; tunnusliigid	Esinduslikkus: A Pindala: 26,64 ha Tunnusliikide esinemine: turbasammalde liikide arv; Kiililiste liikide arv; Mardikaliste liikide arv	Esinduslikkus: mitte alla A Pindala: vähemalt 26 ha; Tunnusliikide arv fikseeritud ja see ei vähene	Loodusliku raba näitajaks on lageraba osa keskel ja ringjalt paiknevad laukad ning älvete rohkus
2.	Niiskuslembesed kõrgrohustud (6430)	tunnusliigid	Esinduslikkus: teadmata Pindala: teadmata Tunnusliikide esinemine: tarnaliikide arv; Pilliroo esinemine; Sookure esinemine; Soo-roolinnu esinemine	Esinduslikkus fikseeritud ja see ei vähene; Pindala fikseeritud ja see ei vähene; Tunnusliikide arv ja arvukus fikseeritud ja need ei vähene	Niiskuslembeseid kõrgrohustuid leidub looduslike rabade ümber, siirdesoometsa vööndi ja puisraba vahelisel alal
3.	Rabad (7110*)	Esinduslikkus; pindala; tunnusliigid	Esinduslikkus: B Pindala: 477 ha Tunnusliikide esinemine: turbasammalde liikide arv; Nokkheinakoosluste arv; liblikaliikide arv; Raba-ketasjooksiku esinemine; Sookure esinemine; Rüüdi esinemine	Esinduslikkus: mitte alla B Pindala: vähemalt 477 ha; Tunnusliikide arv ja arvukus fikseeritud ja see ei vähene	Loodusliku raba näitajaks on lageraba osa keskel ja ringjalt paiknevad laukad ning älvete rohkus
4.	Siirde- ja õõtsiksood (7140)	Esinduslikkus; avatud osa pindala; tunnusliigid	Esinduslikkus: B Pindala: 3,2 ha Tunnusliikide esinemine: kápaliste liikide arv; Sookure esinemine;	Esinduslikkus: mitte alla B Pindala: vähemalt 3,2 ha; Tunnusliikide arv ja arvukus fikseeritud ja see ei vähene	

Jrk	Väärtus	Indikaator	Kriteerium	Tulemus	Selgitus
			villpea-aasasilmiku esinemine		
5.	Nokkheinakooslused (7150)	tunnusliigid	Esinduslikkus: teadmata Pindala: teadmata Tunnusliikide esinemine: nokkheina liikide arv ja arvukus; huulheina liikide arv ja arvukus; hariliku sookolla esinemine	Esinduslikkus fikseeritud ja see ei vähene; Pindala fikseeritud ja see ei vähene; Tunnusliikide arv ja arvukus fikseeritud ja need ei vähene	Nokkheinakooslused on älveste tunnuseks ja näitavad otseselt raba ökosüsteemi looduslikkust
6.	Liigirikkad madalsood (7230)	Esinduslikkus; pindala; tunnusliigid	Esinduslikkus: B Pindala: 9 ha Tunnusliikide esinemine: käpaliste liikide arv; Sookure esinemine; villpea-aasasilmiku esinemine	Esinduslikkus: mitte alla B Pindala: vähemalt 9 ha; Tunnusliikide arv ja arvukus fikseeritud ja see ei vähene	
7.	Vanad loodusemetsad (9010*)	Esinduslikkus; pindala; tunnusliigid	Esinduslikkus: B Pindala: 7 ha Tunnusliikide esinemine: rähniliikide arv; laanepüü esinemine; väike-kärbsenäpi esinemine	Esinduslikkus: mitte alla B Pindala: vähemalt 7 ha; Tunnusliikide arv ja arvukus fikseeritud ja see ei vähene	
8.	Rohunditerikkad kuusikud (9050)	Esinduslikkus; pindala; tunnusliigid	Esinduslikkus: C Pindala: 5 ha Tunnusliikide esinemine: rähniliikide arv; Väike-konnakotka esinemine; laanepüü esinemine;	Esinduslikkus: mitte alla B Pindala: vähemalt 5 ha; Tunnusliikide arv ja arvukus fikseeritud ja see ei vähene	

Jrk	Väärtus	Indikaator	Kriteerium	Tulemus	Selgitus
			väike-kärbsenäpi esinemine		
9.	Soostuvad ja soo-lehtmetsad (9080*)	Esinduslikkus; pindala; tunnusliigid	Esinduslikkus: C Pindala: 16,48 ha Tunnusliikide esinemine: Mets-tildri esinemine; Rohe-lehelinnu esinemine; väike-kärbsenäpi esinemine	Esinduslikkus: mitte alla B Pindala: vähemalt 16 ha; Tunnusliikide arv ja arvukus fikseeritud ja see ei vähene	
10.	Siirdesoo- ja rabametsad (91D0*)	Esinduslikkus; pindala; tunnusliigid	Esinduslikkus: C Pindala: 203,4 ha Tunnusliikide esinemine: sookure esinemine; hoburästa esinemine; öösorri esinemine	Esinduslikkus: mitte alla B Pindala: vähemalt 200 ha; Tunnusliikide arv ja arvukus fikseeritud ja see ei vähene	

KASUTATUD KIRJANDUS

Orru, M. Eesti turbasood. Eesti Geoloogiakeskus. Tallinn, 1995

Paal, J. „Loodusdirektiivi“ elupaigatüüpide käsiraamat. Digimap OÜ. Tallinn, 2007

Paal, J., Ilomets, M., Fremstad, E., Moen, A., Borset, E., Kuusemets, V., Truus, L., Leibak, E. Eesti märgalade inventeerimine 1997. a. Projekti „Eesti märgalade kaitse ja majandamise strateegia“ aruanne. Eesti Loodusfoto, Tartu, 1999.

Paal, J., Leibak, E., compiled by. Estonian mires: inventory of habitats. Publication of the project „Estonian mires inventory completion for maintaining biodiversity“. Eestimaa Looduse Fond. Tartu, 2011.

LISAD

Lisa 1. Väljavõtte hoiuala määrusest koos sellele lisatud LKS'i paragrahvidega 14 ja 32.

Lisa 2. KKK koostamise käigus tehtud kaitsekorra ja piiride muutmise ettepanekute koond.

Lisa 3. Väärtuste koondtabel.

Lisa 4. Avalikustamise materjalid – protokollid, kirjalikult laekunud küsimused ja ettepanekud.

Väljavõte:

Vabariigi Valitsuse määrusest nr 175: „Hoiualade kaitse alla võtmine Rapla maakonnas“
vastu võetud 27.07.2006 ja jõustunud 14.08.2006, avaldatud: RT I 2006, 37, 276.

Määrus kehtestatakse «Looduskaitseaduse» § 10 lõike 1 alusel, lähtudes «Looduskaitseaduse» § 11 lõikes 1 sätestatust.

§ 1. Rapla maakonnas kaitse alla võetavad hoiualad ja kaitse alla võtmise eesmärk

(1) Rapla maakonnas võetakse kaitse alla järgmised hoiualad:

...

4) Kastna hoiuala, mille kaitse-eesmärk on nõukogu direktiivi 92/43/EMÜ¹ I lisas nimetatud elupaigatüüpide – niiskuslembeste kõrgrohusute (6430)², rabade (7110*), siirde- ja õõtsiksoode (7140), rohunditerikaste kuusikute (9050), soostuvate ja soo-lehtmetsade (9080*) ning siirdesoo- ja rabametsade (91D0*) kaitse;

...

(2) Lõikes 1 nimetatud hoiualade piirid on märgitud kaartidel määruse lisas³.

§ 2. Hoiualade valitseja

Paragrahvi 1 lõikes 1 nimetatud hoiualade valitseja on Keskkonnaministeeriumi Raplamaa keskkonnateenistus.

¹Nõukogu direktiiv 92/43/EMÜ looduslike elupaikade ning loodusliku loomastiku ja taimestiku kaitse kohta (EÜT L 206, 22.07.1992, lk 7–50; C 241, 29.08.1994, lk 175; L 305, 8.11.1997, lk 42–65; L 236, 23.09.2003, lk 667–702; L 284, 31.10.2003, lk 1–53).

²Sulgudes on siin ja edaspidi kaitstava elupaigatüübi koodinumber vastavalt nõukogu direktiivi 92/43/EMÜ I lisale. Tärniga (*) on tähistatud esmatähtsad elupaigad.

³Hoiualade piirid on märgitud määruse lisas esitatud kaardil Eesti põhikaardi (mõõtkava 1:10 000) alusel, kasutades Lamberti koonilist Euref EST 92 projektsiooni, kinnitatud kaitsealade välispiire ja maakatastri andmeid seisuga juuni 2004. a. Alade kaartidega saab tutvuda Keskkonnaministeeriumis, Raplamaa keskkonnateenistuses, Keskkonnaministeeriumi Info- ja Tehnokeskuses ning Maa-ameti veebilehel maainfosüsteemis (www.maaamet.ee).

Majandus- ja kommunikatsiooniminister peaministri ülesannetes Edgar SAVISAAR

Keskkonnaminister Villu REILJAN

Riigikantselei peadirektor riigisekretäri ülesannetes Marten KOKK

Määruse lisa on avaldatud elektroonilises Riigi Teatajas. Alus: «Riigi Teataja seaduse» § 4 lõige 2 ja riigisekretäri 29.06.2005 resolutsioon nr 17-1/0505738.

Väljavõte

LOODUSKAITSESEADUS
Vastu võetud 21.04.2004
RT I 2004, 38, 258
jõustumine 10.05.2004

§ 14. ÜLDISED KITSENDUSED

(1) Kaitsealal, hoiualal, püsielupaigas ja kaitstava looduse üksikobjekti kaitsevööndis ei või ilma kaitstava loodusobjekti valitseja nõusolekuta:

- 1) muuta katastriüksuse kõlvikute piire ega kõlviku sihtotstarvet;
- 2) koostada maakorralduskava ja teostada maakorraldustoiminguid;
- 3) väljastada metsamajandamiskava;
- 4) [kehtetu - RT I 2007, 25, 131 - jõust. 01.04.2007]
- 5) kehtestada detailplaneeringut ja üldplaneeringut;
- 6) anda nõusolekut väikeehitise, sealhulgas lautri või paadisilla ehitamiseks;
- 7) anda projekteerimistingimusi;
- 8) anda ehitusluba;
- 9) rajada uut veekogu, mille pindala on suurem kui viis ruutmeetrit, kui selleks ei ole vaja anda vee erikasutusluba, ehitusluba või nõusolekut väikeehitise ehitamiseks.
[RT I 2007, 25, 131 - jõust. 01.04.2007]

(2) Kaitstava loodusobjekti valitseja ei kooskõlasta käesoleva paragrahvi lõikes 1 nimetatud tegevust ja muud tegevust, mis vajab kaitse-eeskirja kohaselt kaitstava loodusobjekti valitseja nõusolekut, kui see võib kahjustada kaitstava loodusobjekti kaitse eesmärgi saavutamist või kaitstava loodusobjekti seisundit.

(3) Kaitstava loodusobjekti valitseja võib käesoleva paragrahvi lõikes 1 nimetatud tegevuste ja muude tegevuste, mis kaitse-eeskirja kohaselt vajavad kaitstava loodusobjekti valitseja nõusolekut, kooskõlastamisel kirjalikult seada tingimusi, mille täitmisel tegevus ei kahjusta kaitstava loodusobjekti kaitse eesmärgi saavutamist või kaitstava loodusobjekti seisundit.

(4) Kui käesoleva paragrahvi lõikes 1 nimetatud tegevusi ei esitatud kaitstava loodusobjekti valitsejale kooskõlastamiseks või tegevustes ei arvestatud käesoleva paragrahvi lõike 3 alusel seatud tingimusi, ei teki isikul, kelle huvides nimetatud tegevus on, vastavalt haldusmenetluse seadusele õiguspärast ootust sellise tegevuse õiguspärasuse osas.

(5) Keskkonnaministeeriumil või Keskkonnaametil on keskkonnamõju hindamise järelevalvajana õigus määrata kaitstava loodusobjekti kaitseks keskkonnanõudeid, kui kavandatav tegevus võib kahjustada kaitstava loodusobjekti kaitse eesmärgi saavutamist või kaitstava loodusobjekti seisundit.

[RT I 2009, 3, 15 - jõust. 01.02.2009]

§ 32. HOIUALA

(1) Hoiuala moodustatakse loodusliku loomastiku, taimestiku ja seenestiku soodsa seisundi tagamiseks, kui see ei ole tagatud muul käesoleva seadusega sätestatud viisil.

(2) Hoiualal on keelatud nende elupaikade ja kasvukohtade hävitamine ja kahjustamine, mille kaitseks hoiuala moodustati ning kaitstavate liikide oluline häirimine, samuti tegevus, mis seab ohtu elupaikade, kasvukohtade ja kaitstavate liikide soodsa seisundi.

(3) Hoiualal on metsaraie keelatud, kui see võib rikkuda kaitstava elupaiga struktuuri ja funktsioone ning ohustada elupaigale tüüpiliste liikide säilimist.

(4) Metsaseaduse kohase metsateatise menetlemisel tuleb arvestada hoiuala kehtestamise eesmärki. Hoiuala valitseja võib kohustada:

- 1) tegema kavandatavat metsaraiet kindlaks määratud ajal;
- 2) kasutama kavandatava raie korral kindlaks määratud tehnoloogiat.

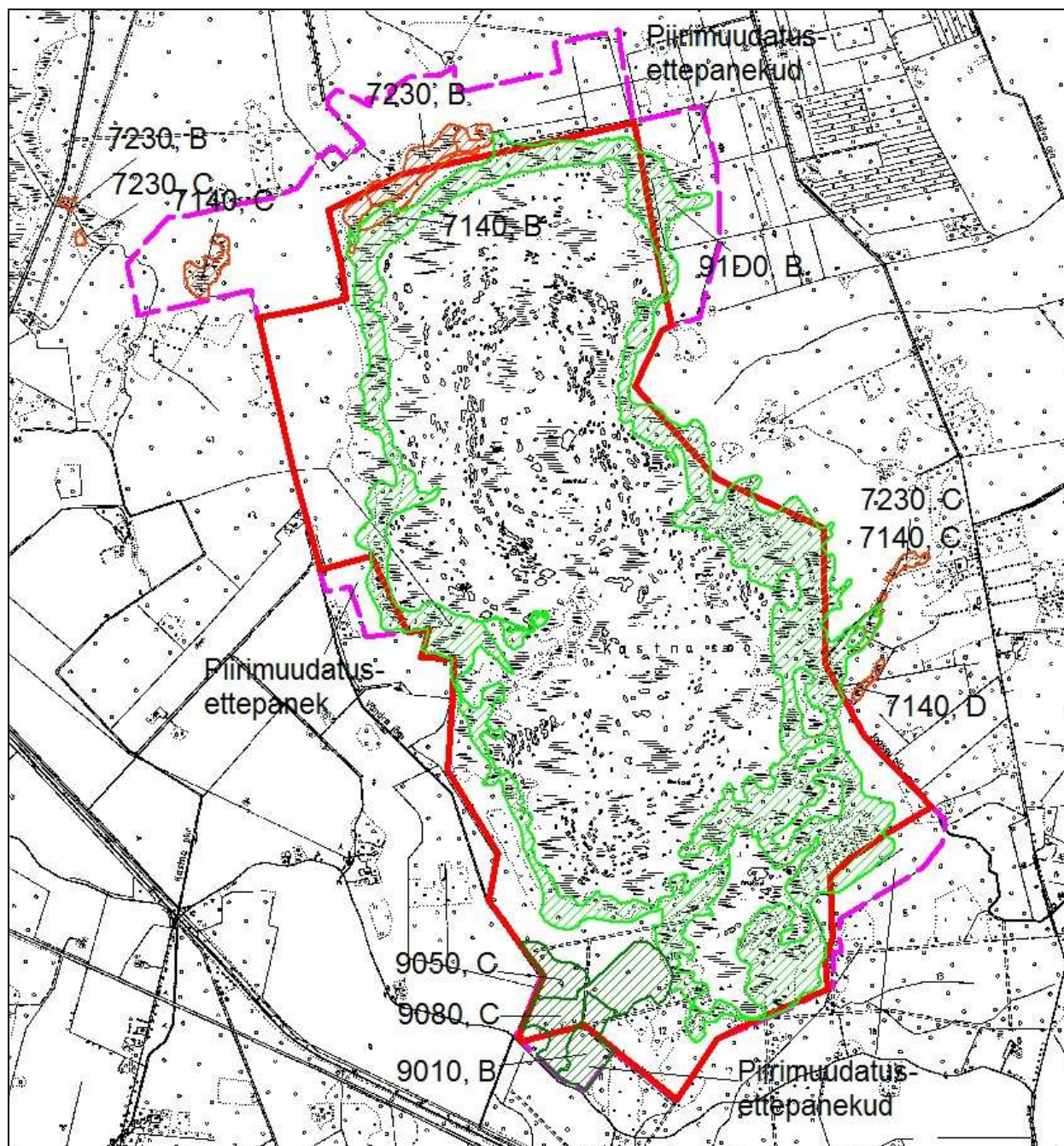
(4¹) Kui kavandatav uuendusraie on kooskõlas käesoleva paragrahvi lõigetega 2 ja 3, on hoiualal lubatud lageraie langi suurus kuni kaks hektarit ja laius kuni 30 meetrit ning turberaie langi suurus kuni viis hektarit.

[RT I 2009, 53, 359 - jõust. 21.11.2009]

(5) Hoiualal kavandatava tegevuse mõju elupaikade ja liikide seisundile hinnatakse keskkonnamõju hindamise käigus või käesoleva seaduse §-s 33 sätestatud korras.

Kastna hoiuala kaitsekorralduskava koostamise käigus tehtud kaitsekorra ja piiride muutmise ettepanekud

Seoses Kastna hoiuala katseobjektide leviku täpsustamisega nii hiljutiste inventuuride andmetel kui ka välitööde käigus teen ettepaneku korrigeerida hoiuala välispiiri selliselt, nagu toodud joonisel 27.



Joonis 24. Kastna hoiuala piiride korrigeerimise ettepanekud (lilla katkendjoonega) seoses ala kaitseobjektiks olevate elupaikade levikuga väljapoole kehtivaid piire.

Tabel 7. Kastna hoiuala kaitse-eesmärgiks olevate väärtuste koondtabel.

Jrk	Väärtus	Kaitse-eesmärk 30 aasta pärast	Ohutegurid	Meetmed	Oodatavad tulemused kaitsekorraldusperioodi lõpuks
<i>Elupaigad</i>					
<i>Mageveekogud</i>					
2.1.1	Huumus-toitelised järved ja järvikud (3160)	Säilimine vähemalt 26 ha ulatuses, esinduslikkusega vähemalt A; Tunnusliikide arv fikseeritud ja see ei vähene	Maaparandussüsteemide taastamine ja laiendamine hoiualal ja selle ümbruses Turba kaevandamine	Tõkestada väljavool kuivenduskraavides, mis algavad rabast. Keelata hoiualal igasugune maaparandustegevus ja mitte kooskõlastada uute kraavide rajamist ning vanade taastamist ka hoiualaga piirnevatel aladel. Keelata hoiuala piiresse jäävate turbavarude kaevandamine.	Esinduslikkus: mitte alla A Pindala: vähemalt 26 ha; Tunnusliikide arv fikseeritud ja see ei vähene
<i>Niidud</i>					
2.1.2	Niiskus-lembesed kõrg-rohustud (6430)	Esinduslikkus fikseeritud ja see ei vähene; Pindala fikseeritud ja see ei vähene; Tunnusliikide arv ja arvukus fikseeritud ja need ei vähene	Maaparandussüsteemide taastamine ja laiendamine hoiualal ja selle ümbruses	Tõkestada väljavool kuivenduskraavides, mis algavad rabast. Keelata hoiualal igasugune maaparandustegevus ja mitte kooskõlastada uute kraavide rajamist ning vanade taastamist ka hoiualaga piirnevatel aladel.	Esinduslikkus fikseeritud ja see ei vähene; Pindala fikseeritud ja see ei vähene; Tunnusliikide arv ja arvukus fikseeritud ja need ei vähene

Jrk	Väärtus	Kaitse-eesmärk 30 aasta pärast	Ohutegurid	Meetmed	Oodatavad tulemused kaitsekorraldusperioodi lõpuks
<i>Sood</i>					
2.1.3	Rabad (7110*)	Säilimine vähemalt 477 ha ulatuses, esinduslikkusega vähemalt B; Tunnusliikide arv fikseeritud ja see ei vähene	Maaparandussüsteemide taastamine ja laiendamine hoiualal ja selle ümbruses Turba kaevandamine	Tõkestada väljavool kuivenduskraavides, mis algavad rabast. Keelata hoiualal igasugune maaparandustegevus ja mitte kooskõlastada uute kraavide rajamist ning vanade taastamist ka hoiualaga piirnevatel aladel. Keelata hoiuala piiresse jäävate turbavarude kaevandamine.	Esinduslikkus: mitte alla B Pindala: vähemalt 477 ha; Tunnusliikide arv ja arvukus fikseeritud ja see ei vähene
2.1.4	Siirde- ja õõtsiksood (7140)	Säilimine vähemalt 3,2 ha ulatuses, esinduslikkusega vähemalt A; Tunnusliikide arv fikseeritud ja see ei vähene	Maaparandussüsteemide taastamine ja laiendamine hoiualal ja selle ümbruses	Tõkestada väljavool kuivenduskraavides, mis algavad rabast. Keelata hoiualal igasugune maaparandustegevus ja mitte kooskõlastada uute kraavide rajamist ning vanade taastamist ka hoiualaga piirnevatel aladel.	Esinduslikkus: mitte alla B Pindala: vähemalt 3,2 ha; Tunnusliikide arv ja arvukus fikseeritud ja see ei vähene
2.1.5	Nokkheina-kooslused (7150)	Esinduslikkus fikseeritud ja see ei vähene; Pindala fikseeritud ja see ei vähene; Tunnusliikide arv ja	Maaparandussüsteemide taastamine ja laiendamine hoiualal ja selle ümbruses	Tõkestada väljavool kuivenduskraavides, mis algavad rabast. Keelata hoiualal igasugune maaparandustegevus ja	Esinduslikkus fikseeritud ja see ei vähene; Pindala fikseeritud ja see ei vähene; Tunnusliikide arv ja arvukus fikseeritud ja

Jrk	Väärtus	Kaitse-eesmärk 30 aasta pärast	Ohutegurid	Meetmed	Oodatavad tulemused kaitsekorraldusperioodi lõpuks
		arvukus fikseeritud ja need ei vähene		mitte kooskõlastada uute kraavide rajamist ning vanade taastamist ka hoiualaga piirnevatel aladel.	need ei vähene
2.1.6	Liigirikkad madalsood (7230)	Säilimine vähemalt 9 ha ulatuses, esinduslikkusega vähemalt A; Tunnusliikide arv fikseeritud ja see ei vähene	Maaparandussüsteemide taastamine ja laiendamine hoiualal ja selle ümbruses	Tõkestada väljavool kuivenduskraavides, mis algavad rabast. Keelata hoiualal igasugune maaparandustegevus ja mitte kooskõlastada uute kraavide rajamist ning vanade taastamist ka hoiualaga piirnevatel aladel.	Esinduslikkus: mitte alla B Pindala: vähemalt 9 ha; Tunnusliikide arv ja arvukus fikseeritud ja see ei vähene
<i>Metsad</i>					
2.1.7	Vanad loodusmetsad (9010*)	Säilimine vähemalt 7 ha ulatuses, esinduslikkusega vähemalt A; Tunnusliikide arv ja arvukus fikseeritud ja see ei vähene	Maaparandussüsteemide taastamine ja laiendamine hoiualal ja selle ümbruses metsamajanduslikel eesmärkidel	Tõkestada väljavool kuivenduskraavides, mis läbivad vanasid loodusemetsi või piirnevad nendega. Keelata hoiualal igasugune maaparandustegevus metsamajanduslikel eesmärkidel ja mitte kooskõlastada uute kraavide rajamist ja vanade taastamist ka hoiualaga piirnevatel aladel.	Esinduslikkus: mitte alla B Pindala: vähemalt 7 ha; Tunnusliikide arv ja arvukus fikseeritud ja see ei vähene

Jrk	Väärtus	Kaitse-eesmärk 30 aasta pärast	Ohutegurid	Meetmed	Oodatavad tulemused kaitsekorraldusperioodi lõpuks
			Intensiivne metsamajandus (uuendus- ehk lageraie, kogu puitmaterjali välja viimine metsast, pinnase mikroreljeefi rikkumine)	Lubada vaid hooldus ja turberaiet koos nõudega jätta oksad ja kännud ning muu kaasnev puitmaterjal metsa.	
2.1.8	Rohundite-rikkad kuusikud (9050)	Säilimine vähemalt 5 ha ulatuses, esinduslikkusega vähemalt A; Tunnusliikide arv ja arvukus fikseeritud ja see ei vähene	Maaparandussüsteemide taastamine ja laiendamine hoiualal ja selle ümbruses metsamajanduslikel eesmärkidel Intensiivne metsamajandus (uuendus- ehk lageraie, kogu puitmaterjali välja viimine metsast, pinnase mikroreljeefi rikkumine)	Tõkestada väljavool kuivenduskraavides, mis läbivad vanasid loodusmetsi või piirnevad nendega. Keelata hoiualal igasugune maaparandustegevus metsamajanduslikel eesmärkidel ja mitte kooskõlastada uute kraavide rajamist ja vanade taastamist ka hoiualaga piirnevatel aladel. Lubada vaid hooldus ja turberaiet koos nõudega jätta oksad ja kännud ning muu kaasnev puitmaterjal metsa.	Esinduslikkus: mitte alla B Pindala: vähemalt 5 ha; Tunnusliikide arv ja arvukus fikseeritud ja see ei vähene
2.1.9	Soostuvad ja soo-lehtmetsad (9080*)	Säilimine vähemalt 16 ha ulatuses, esinduslikkusega vähemalt A; Tunnusliikide arv ja arvukus fikseeritud ja see ei vähene	Maaparandussüsteemide taastamine ja laiendamine hoiualal ja selle ümbruses metsamajanduslikel eesmärkidel	Tõkestada väljavool kuivenduskraavides, mis läbivad vanasid loodusmetsi või piirnevad nendega. Keelata hoiualal igasugune	Esinduslikkus: mitte alla B Pindala: vähemalt 16 ha; Tunnusliikide arv ja arvukus fikseeritud ja see ei vähene

Jrk	Väärtus	Kaitse-eesmärk 30 aasta pärast	Ohutegurid	Meetmed	Oodatavad tulemused kaitsekorraldusperioodi lõpuks
			Intensiivne metsamajandus (uuendus- ehk lageraie, kogu puitmaterjali välja viimine metsast, pinnase mikroreljeefi rikkumine)	maaparandustegevus metsamajanduslikel eesmärkidel ja mitte kooskõlastada uute kraavide rajamist ja vanade taastamist ka hoiualaga piirnevatel aladel. Lubada vaid hooldus ja turberaiet koos nõudega jätta oksad ja kännud ning muu kaasnev puitmaterjal metsa.	
2.1.10	Siirdesoo- ja rabametsad (91D0*)	Säilimine vähemalt 200 ha ulatuses, esinduslikkusega vähemalt A; Tunnusliikide arv ja arvukus fikseeritud ja see ei vähene	Maaparandussüsteemide taastamine ja laiendamine hoiualal ja selle ümbruses metsamajanduslikel eesmärkidel	Tõkestada väljavool kuivenduskraavides, mis läbivad vanasid loodusemetsi või piirnevad nendega. Keelata hoiualal igasugune maaparandustegevus metsamajanduslikel eesmärkidel ja mitte kooskõlastada uute kraavide rajamist ja vanade taastamist ka hoiualaga piirnevatel aladel.	Esinduslikkus: mitte alla B Pindala: vähemalt 200 ha; Tunnusliikide arv ja arvukus fikseeritud ja see ei vähene

Avalikustamise materjalid – protokollid, kirjalikult laekunud küsimused ja ettepanekud

Kastna hoiuala kaitsekorralduskava koostamise käigus oli nähtud ette viia läbi üks avalikkuse kaasamise koosolek, mis toimus **30. oktoobril 2012 kell 10.00 kuni 11.30** Raplas haldushoones, Tallinna mnt 14, II korrusel, ruumis nr 204.

Koosolekul osalesid järgmised isikud:

1. Meelis Mägi, Keskkonnaameti Harju-Järva-Rapla regiooni kaitse planeerimise spetsialist,
2. Lauri Klein, OÜ Tirts&Tigu juhtiv ekspert,
3. Arvi Sepp, Kastna hoiuala maaomanik
4. Toivo Sepp, Lalli külast

Protokoll:

Koosoleku juhatas sisse Meelis Mägi tutvustades Kastna kaitsekorralduskava töö tellimise protsessi ja kaitsekorralduskavade koostamise protseduure. Ühtlasi mainis ta et tööd rahastatakse „Riikliku struktuurivahendite kasutamise strateegia 2007-2013“ ja sellest tuleneva „Elukeskkonna arendamise rakenduskava“ prioriteetse suuna „Säästva keskkonnakasutuse infrastruktuuride ja tugisüsteemide arendamine“ meetme „Looduse mitmekesisuse säilitamine“ programmi „Kaitsekorralduskavade ja liikide tegevuskavade koostamine looduse mitmekesisuse säilitamiseks“ alusel Euroopa Regionaalarengu Fondi vahenditest.

Edasi tutvustas Lauri Klein kaitsekorralduskava projekti ja jooksvalt toimus arutelu küsimustevastuste korras. Peamised punktid, mille üle arutleti ja ettepanekud mis tehti olid järgmised:

- Kastna raba nimi, tehti ettepanek lisada alternatiivselt kasutusel olnud nimede hulka ka Täkussoo, kui Lalli küla poolse raba osa kohta rahvasuus laialt kasutusel olnud nimi. Nimi sai lisatud raba alternatiivsete nimede loetelusse.
- Vana loodusmetsa tüki määratlemine 0-elupaigaks 2007. aastal, millest selline määratlus? Tuleb selgitada Natura standardandmebaasi ja elupaikade ruumiantmete kihi alusel.
- Millest tuleb, et suur raba massiiv on määratletud LK-üldhinnanguga B, mitte aga A väärtusklassi? Ilmselt on olulisim selgitus kuivenduskraavide mõjus raba ümber. Määratlus B väärtusklassi tuleb aastal 1997 teostatud soode inventuurist, mida 2010. aastal enam raba põhiosas ei korratud.
- Küsiti, et mis on loodusala ja kuidas Kastna hoiuala seondub Kastna-Rapla loodusalaga? Selgitati loodusalade moodustamise tausta ja kohustuse tulenemist loodusdirektiivist ning seda, et Kastna-Rapla on antud nimeks et eristada Rapla maakonna Kastna hoiuala Pärnu maakonna Kastna maastikukaitsealast.
- Täpsustati, et Kastna raba on loodusdirektiivi elupaigana 7110 inventeeritud viimati 1997. aasta inventuuri käigus ja 2010. aasta inventuuriga enam seda üle ei inventeeritud.
- Kuivenduskraavide väljavoolu tõkestamine kui looduskaitseline tegevus tekitab arutelu, et millises mahus ja kuidas neid töid ikkagi oleks alal otstarbekaim teha. Kahtluse alla seati selliste kraavide voolu tõkestamise võimalus, mis on eesvooluna arvel, st sellised kraavid tuleb ilmselt kaitsekorralduskavast selle tegevuse alt välja võtta, aga samas tekitada arutelu erinevate huvirühmade vahel, et selgitada kompromissi võimalus looduskaitselike tegevuste ja majandustegevuse osas. Konkreetselt on kõne all üks kindel kraav Kastna raba lääneosas. Tuleb välja selgitada kas selle kraavi kuivendusvajadusel on

mõne huvirühma konkreetne huvi taga, kui ei siis saab ka selle arvestada tõkestatavate kraavide hulka.

- Eraldi arutleti Kastna rabast loodesse jääva madalsootüki üle, mille väärtust tuleks kindlasti veel üle hinnata, sest kuna see oli suhteliselt metsane elupaik, siis ei saanud see elupaik soona väga kõrget väärtust. Kui kunagi oleks võimalik inventeerida Keava ja Palasi raba vahelisse rohekoridori jäävaid metsi, tuleks see soolaik kindlasti ka üle inventeerida.
- Küsimus oli ka selle kohta, et kas Kastna hoiualast ei peaks mitte tegema nt looduskaitseala? Kaitsekorralduskava koostaja aga esialgu selleks vajadust ei näe, kuna hoiuala režiim on ala hetkel hästi kaitsnud. Mõelda võiks pikemas perspektiivis Kastna-Rapla loodusala liitmist Kõnnumaa-Väätsa loodusalaga ja seejuures ka Palasi ja Kastna rabade vahepealsete alade inventeerimist.

Koosolek lõppes 11.30

Avalikkuse kaasamiskoosoleku kuulutus, mis avaldati ajalehtedes „Raplamaa Sõnumid“ ja „Raplamaa Ühistöö“ on toodud järgmisel lehel:



KESKKONNAAMET



Euroopa Liit
Euroopa
Regionaalarengu Fond



Eesti tuleviku heaks

KASTNA HOIUALA

KAITSEKORRALDUSKAVA AVALIKKUSE KAASAMISE KOOSOLEK

Keskkonnaamet teatab, et on algatanud Kastna hoiuala kaitsekorralduskava koostamise. Kaitsekorralduskavaga kirjeldatakse ala eesmärgiks olevaid loodusväärtuseid, nende mõjutegureid ja kaitsemeetmeid ning koostatakse tegevuste tabel, kus vajalikud tegevused on määratletud koos tõenäolise läbiviimise ajaga ning maksumusega. Kaitsekorralduskava koostaja on OÜ Tirts & Tigu.

Kaitsekorralduskava koostamisprotsessi raames toimub avalikkuse kaasamise koosolek:

30. oktoobril 2012 kell 10.00 Raplas,
haldushoones, Tallinna mnt 14, II korrusel, ruumis nr 204.

Kaitsekorralduskava eelnõuga on võimalik tutvuda Keskkonnaameti kodulehel rubriigis „Uudised ja teated“. Kohale on oodatud maaomanikud, kohalikud elanikud, ettevõtjad ja teised asjast huvitatud.

Tööd rahastatakse „Riikliku struktuurivahendite kasutamise strateegia 2007-2013“ ja sellest tuleneva „Elukeskkonna arendamise rakenduskava“ prioriteetse suuna „Säästva keskkonnakasutuse infrastruktuuride ja tugisüsteemide arendamine“ meetme „Looduse mitmekesisuse säilitamine“ programmi „Kaitsekorralduskavade ja liikide tegevuskavade koostamine looduse mitmekesisuse säilitamiseks“ alusel Euroopa Regionaalarengu Fondi vahenditest.

Info:

OÜ Tirts & Tigu
Lauri Klein
Tel 51 79 668

Keskkonnaamet
Meelis Mägi
Tel 484 1174

Avalikkuse kaasamiskoosolekul olid uksele ja seintele paigutatud järgmise sisuga infosildid:

**Meetme “Looduskaitse mitmekesisuse säilitamine” rakendamise
programm "Kaitsekorralduskavade ja liikide tegevuskavade
koostamine looduse mitmekesisuse säilitamiseks"
Kastna hoiuala kaitsekorralduskava koostamine
perioodiks 2013-2022
Programmi periood 2009-2013**



**Euroopa Liit
Euroopa
Regionaalarengu Fond**



Eesti tuleviku heaks