

KINNITATUD
Keskkonnaameti
22.12.2023
korraldusega nr 1-3/23/693

Nepste loodusala kaitsekorralduskava



„Vaade Nepste loodusalale“ Kalev Sepp

Keskkonnaamet 2023

Sisukord

1. Ala iseloomustus	4
1.1 Uuritus ja seire	7
2. Kaitseväärtused ja kaitse eesmärgid	8
3. Kavandatavad kaitsekorralduslikud tegevused	11
3.1. Külastuskorraldus	13
Kasutatud andmeallikad	14

Kasutatud lühendid, mõisted ja selgitused

Kaitseväärtus – kaitse-eeskirjas nimetatud kaitstav loodusväärtus (kaitse-eesmärk)

Kaitse eesmärk – kaitseväärtuse soovitud seisund

KeA – Keskkonnaamet

KKK – kaitsekorralduskava

LKS - looduskaitseeadus

HA – hoiuala

LoD – loodusdirektiiv (käsitleb ohustatud elupaikade ning loodusliku loomastiku ja taimestiku kaitsepõhimõtteid)

LiD – linnudirektiiv (sätestab liikmesriikide õigused ja kohustused loodusliku linnustiku kaitseks ja kasutamiseks)

LoA – loodusala (loodusdirektiivi I ja II lisas nimetatud elupaigatüüpide või liikide kaitseks asutatud ala)

LiA – linnuala (linnudirektiivi I lisas nimetatud linnuliikide ja I lisast puuduvate rändlinnuliikide elupaikade kaitseks asutatud ala)

RMK – Riigimetsa Majandamise Keskus

EELIS – Eesti Looduse Infosüsteem

SKV – sihtkaitsevöönd

SDF – Natura standardandmebaas

Säilitamine – olemasolevate väärtuste säilitamine (seisund ei muutu halvemaks, säilitamine ei tähenda seda, et seisund peab jääma samaks) (looduslik areng)

Seisundi parendamine – arvestatava esinduslikkusega (C) elupaikade seisundi parendamine (kraavide sulgemine, looduslikule arengule jätmise jms)

Taastamine – tegevused, mis on seotud olemasolevate, kuid halvenenud struktuuriga elupaikade taastamisega (näiteks PLKd, sood)

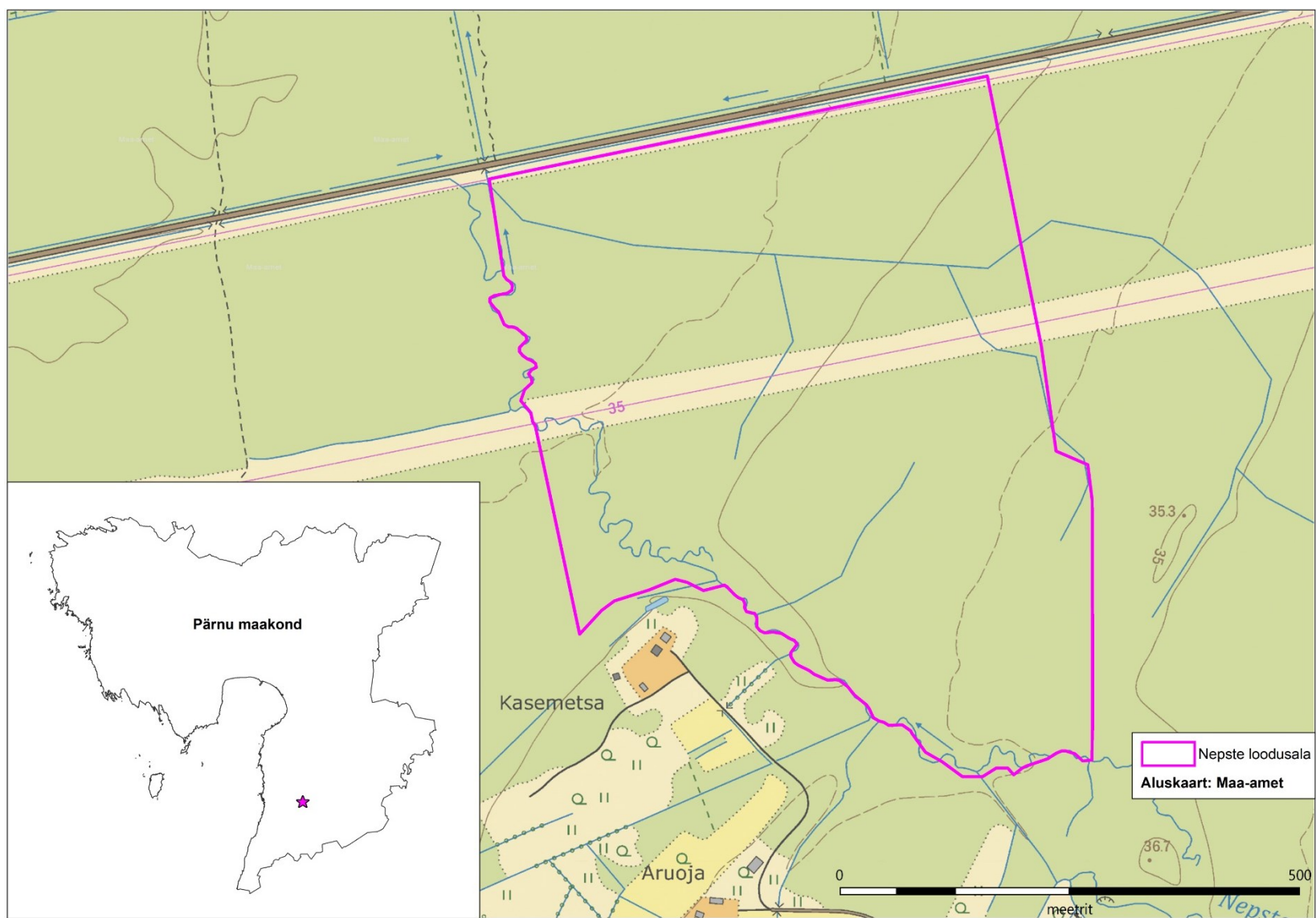
1. Ala iseloomustus

Kaitstava ala nimi	Nepste hoiuala (KLO2000282)
Loodusala nimi	Nepste loodusala (EE0040335) (RAH0000555) (joonis 1)
Pindala	34,2 ha
Asukoht ja piirid	https://register.keskkonnaportaal.ee/register/internationally-important-area/8953383 , https://xgis.maaamet.ee/xgis2/page/link/Dk0CsTh8
Kaitsekord	„Hoiualade kaitse alla võtmine Pärnu maakonnas” https://www.riigiteataja.ee/akt/12832247?leiaKehtiv ja Looduskaitseseadus § 14, § 32 ja 33 https://www.riigiteataja.ee/akt/129062022007?leiaKehtiv
Koostaja nimi	Kalev Sepp
Koostamise aasta	2023
Kaitsekorralduskava koostamise kord	„Kaitsekorralduskava koostamise ja kinnitamise kord ning kaitsekorralduskava kinnitaja määramine” https://www.riigiteataja.ee/akt/104112022001

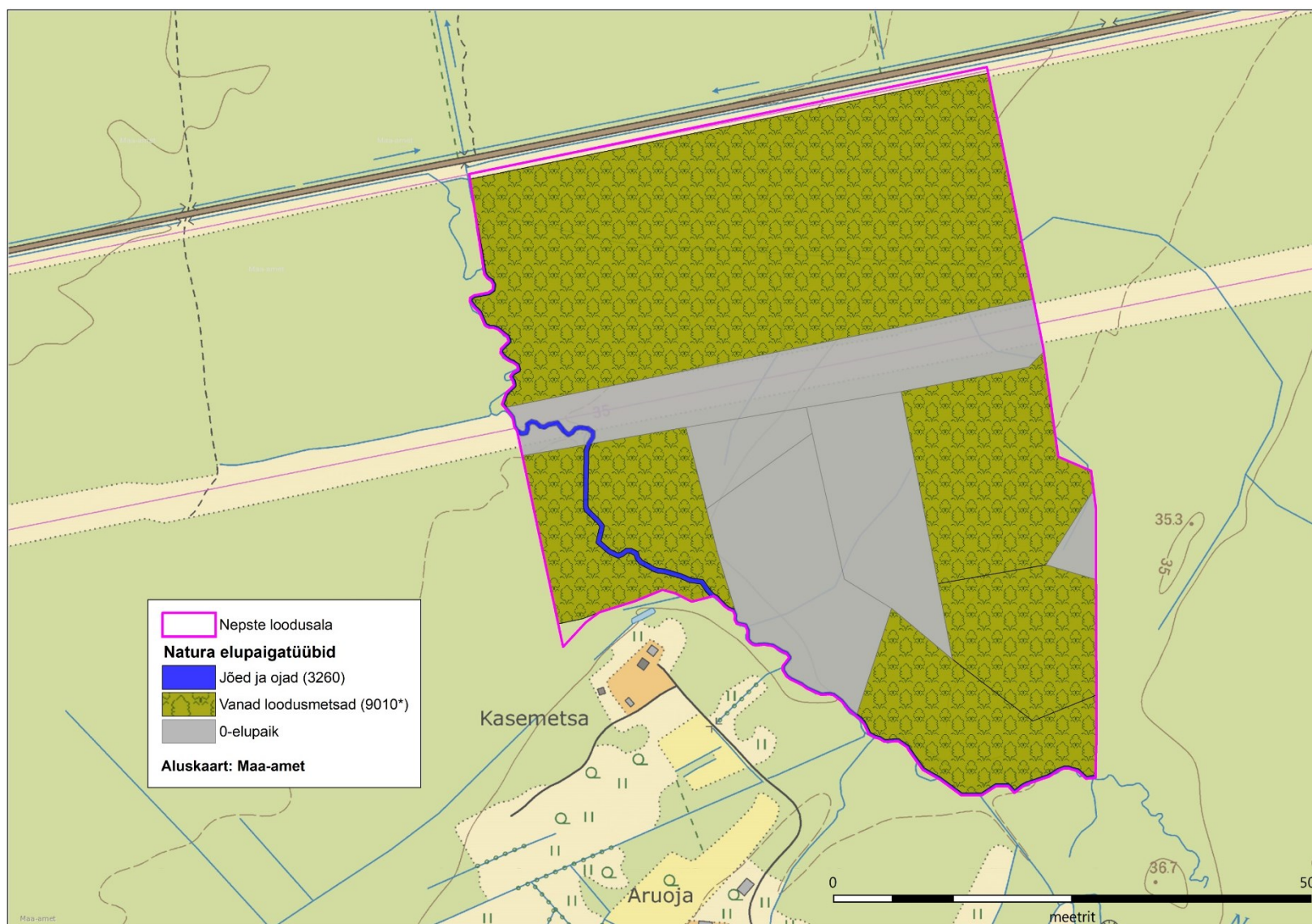
Ala peamiseks eesmärgiks on metsaelupaikade kaitse, mis tuleb säilitada looduslikuna.

Kaitsekorralduskava annab soovitusel kaitstava ala valitsejale kaitse eesmärkide saavutamise parimatest viisidest, kuid ei loo õigusi ega kohustusi kolmandatele isikutele.

Nepste loodusala KKK on koostatud tähtajatult. Kava vaadatakse üle ja uuendatakse põhjendatud juhtudel kaitseväärtuste kaitse tagamise eesmärgil lähtuvalt tulemuslikkuse hindamise või uue inventuuri andmetest.



Joonis 1. Nepste loodusala paiknemine Pärnu maakonnas (aluskaart: Eesti Põhikaart, Maa-ameti WMS kaardirakendus 2023).



Joonis 2. Nepste looduslal inventeeritud (2012. a) elupaigatüüpide paiknemine (aluskaart: Eesti Põhikaart, Maa-ameti WMS kaardirakendus 2023).

1.1 Uuritus ja seire

Inventuurid ja uuringud

2012. aastal on alal läbi viidud Natura elupaigatüüpide inventuur, töö teostas T. Männigo. Inventuuri andmetel leidub alal elupaigatüüp vanad loodumetsad (9010*) kuid ei leidu varasemalt määratud elupaigatüüpi rohunditerikkad kuusikud (9050) (joonis 2). Varem rohunditerikkaks kuusikuks inventeeritud mets vastab 9,2 ha ulatuses vana loodumetsa tunnustele. Samuti leidub alal jõgede ja ojade (3260) elupaigatüüp kuid Nepste loodusala kaitse-eesmärkides ei ole antud elupaigatüübi kaitset nimetatud. Jõe ja oja elupaigatüübi kaitse on nimetatud määruses, millega moodustati Nepste hoiuala. Tabelis 1 toodud kaitseväärtuste seisundid on määratud siin kirjeldatud inventuuri andmete põhjal. Alal läbi viidud inventuurid tuginevad inventeerimise juhenditele, mis on kättesaadavad Keskkonnaministeeriumi kodulehel (välja toodud ka kasutatud andmeallikate all).

Riiklik seire

Nepste looduslal puuduvad ala kaitseväärtustega seotud seirejaamad või seirealad.

Inventuuride ja uuringute vajadus

Olemasolev ja kavandatav kaitsereežiim tagab alal esinevate liikide elupaikade kaitse, spetsiaalse inventuuri teostamine ei ole kaitsekorralduslikult hädavajalik, infot võib koguda juhuvaatlustena.

2. Kaitseväärtused ja kaitse eesmärgid

Nepste loodusala on moodustatud väärtuslike metsaelupaikade kaitseks. Loodusala looduskaitseks on Euroopa Liidu Loodusdirektiivi I lisasse kantud elupaigatüüp vanad loodumetsad (9010*) (joonis 2). Loodusalal asus ka must-toonekure (*Ciconia nigra*) pesapaik, mis 25 aastat tagasi raietega hävis, mistõttu pole lind enam aastakümneid loodusalal pesitsenud (tõenäosus taaspesitsemiseks on väike). 2011. a andmete (EELIS) järgi on alal nähtud ka laanerähni (*Picoides tridactylus*). Nii must-toonekurg kui ka laanerähn ei ole kumbki seatud loodusala kaitse-eesmärkideks, seepärast ei seata kaitsekorralduskavaga neile ka kaitse-eesmärke. Alal on EELIS andmetel registreeritud ka III kaitsekategooria liigi sulgja õhiku (*Neckera pennata*) ning II kaitsekategooria liigi kolmehõlmalise batsaania (*Bazzania trilobata*) esinemine.

Tabelis 1 võetakse kokku Nepste loodusala kaitseväärtuste hoidmisega seotud kaitse eesmärgid, soodsa looduskaitse seisundi saavutamist või hoidmist mõjutavad tegurid ning nende ärahoidmiseks või leevendamiseks ettenähtavad meetmed ning kaitsetegevuse oodatavad tulemused kaitsekorralduskava perspektiivis. Koosluste, liikide, kasvukohtade või elupaikade soodsa seisundi saavutamise või hoidmise tarvis seatavad (hooldamise ja taastamise) meetmed on seatud vastavalt elupaigatüüpidele koostatud hoolduskavadele ja liikide kaitse tegevuskavadele, kui ei ole tabelis märgitud teisiti. Kavad on leitavad Keskkonnaameti kodulehel ja viited on lisatud kasutatud andmeallikate nimekirja.

Tabel 1. Nepste loodusala kaitseväärtuste koondtabel (kooslused).

Kaitseväärtus ¹	Seisund ² (pindala/esinduslikkus)	Kaitse eesmärk ³	Mõjutegurid	Meetmed	Oodatav tulemus ⁴	Märkused	Panus üldpindalasse / SDF-i (%) ⁵
Natura kaitseväärtused							
Metsaelupaigad⁶							
Vanad loodumetsad (9010*) KE – jah, LoD – I, LoA – jah	<ul style="list-style-type: none"> • 2 ha / A • 3,2 ha / B • 18,7 ha / C 	<ul style="list-style-type: none"> • Säilitamine 5,2 ha • Seisundi parendamine 18,7 ha 	<ul style="list-style-type: none"> • Metsaraie • Maaparandus 	<ul style="list-style-type: none"> • Kaitsekorra muutmine • Looduslike arengule jäätmine 24 ha 	Heas seisundis on säilinud 24 ha, sh seisund parenenud 18,7 ha		0,03/0,04
Rohunditerikkad kuusikud (9050) KE – jah, LoD – I, LoA – jah	0 ha	Puudub		Eemaldada kaitse-eesmärkide hulgast		Tegemist teadusliku veaga. Eemaldada eesmärkide hulgast. 2012. a inventuuri andmetele ei leitud seda elupaigatüüpi ja selle asemel on suuremas osas	

¹ LKS – kaitsekategooria looduskaitseaduse alusel;
KE (jah/ei) – on või ei ole kaitstava ala kaitse-eesmärk;
LoD – loodusdirektiivi lisa number;
LoA (jah/ei) – on või ei ole loodusala kaitse-eesmärk;
LiA (jah/ei) – on või ei ole linnuala kaitse-eesmärk;
LiD – linnudirektiivi lisa number.

² Elupaigatüübi esinduslikkus: A – väga hea, B – hea, C – arvestatav, p – potentsiaalne

³ Kaitse eesmärk seatakse aastaks 2050

⁴ Oodatav tulemus seatakse aastaks 2050 ja tulemuslikkust hinnatakse iga 10 aasta tagant

⁵ 2019. a loodusdirektiivi aruande andmete põhjal (<https://nature-art17.eionet.europa.eu/article17/habitat/report/>)

⁶ 2012. a inventuur

Kaitseväärtus ¹	Seisund ² (pindala/esinduslikkus)	Kaitse eesmärk ³	Mõjutegurid	Meetmed	Oodatav tulemus ⁴	Märkused	Panus üldpindalasse / SDF-i (%) ⁵
						inventeeritud elupaigatüüp 9010*	
Siseriiklikud kaitseväärtused							
Mageveekogud (vooluveekogud)⁷							
Jõesed ja ojad (3260) KE – jah, LoD – I, LoA – ei	0,4 ha / B	Säilitamine 0,4 ha	Ei ole LoA eesmärgiks	<ul style="list-style-type: none"> Lisada kaitse-eesmärgiks Looduslikule arengule jätmise 0,4 ha 	Heas seisundis on säilinud vähemalt 0,4 ha	Inventeeritud 2012. a inventuuri käigus	0,004/0,01

Tabel 2. Nepste loodusala kaitseväärtuste koondtabel (liigid), siseriiklikud eesmärgid.

Kaitseväärtus	Seisund	Kaitse eesmärk	Mõjutegurid	Meetmed	Oodatav tulemus	Märkused
Taimed						
Kolmehõlmaline batsaania (<i>Bazzania trilobata</i>) LKS – II, KE – ei, LoD – ei, LoA – ei	3 puhmiku kasvukoht 2,3 ha ⁸	Kasvukoha säilitamine 2,3 ha	<ul style="list-style-type: none"> Liik ei ole HA ega LoA eesmärgiks Metsaraie 	<ul style="list-style-type: none"> Lisada kaitse-eesmärgiks Kaitsekorra muutmine Kasvukoha looduslikule arengule jätmise 2,3 ha 	Liik on looduslale esindatud	

⁷ 2012. a inventuur

⁸ 2020. a vaatlus (EELIS)

3. Kavandatavad kaitsekorralduslikud tegevused

Euroopa Nõukogu Natura loodusalade võrgustiku raames võetud kohustuste tagamiseks ning Nepste loodusala elupaigatüüpide kaitseks tuleb ala kaitsekorda muuta. Nepste loodusalaga samadesse piiridesse jääva Nepste hoiuala asemele tuleb moodustada looduskaitseala ning arvestades metsaelupaigatüüpide levikut tuleb kogu ala tsoneerida sihtkaitsevööndisse välja arvatud elektriliini kaitsetsoon. Moodustatud kaitseala kaitse-eesmärkideks tuleb seada elupaigatüüpide vanad loodusmetsad (9010*) ning jõed ja ojad (3260) kaitse ning korrigeerida kaitseala piiri nii, et kaitseala piir kulgeks mööda Nepste oja vasakut kallast (oja jääb kaitseala koosseisu) ja et kogu kavandatav kaitseala jääks riigimaale. Varasemalt inventeeritud elupaigatüüp 9050 tuleb kaitse-eesmärkidest välja arvata. Looduskaitseala moodustamisega ning kaitseala piiri korrigeerimisega tuleb korrigeerida ka Nepste loodusala piiri ning kaitse-eesmärke. Vajalike tegevuste tabelisse (tabel 3) on koondatud tööd, mis on vajalikud kaitse eesmärkide saavutamiseks, tabelit võidakse tulevikus täiendada. Metsaelupaigatüüpide puhul seatakse oodatava tulemuse saavutamise aastaks 2050, tulemuslikkust hinnatakse iga 10 aasta tagant.

Tabelis on tegevused jaotatud vastavalt tegevuse olulisusele järgmistesse prioriteetsusklassidesse:

- 1) esimene prioriteet – hädavajalik tegevus, milleta kaitse eesmärkide täitmine planeeritavas ajavahemikus on võimatu, see on kaitseväärtuste säilimisele ja toimiva ohuteguri kõrvaldamisele suunatud tegevus (taastamine, taasloomine); kaitsekorralduse tulemuslikkuse hindamiseks vajalik tegevus (inventeerimine);
- 2) teine prioriteet – vajalik tegevus, mis on suunatud väärtuste taastamisele ja potentsiaalsete ohutegurite kõrvaldamisele;
- 3) kolmas prioriteet – soovituslik tegevus ehk tegevus, mis aitab kaudselt kaasa väärtuste säilimisele ja taastamisele ning ohutegurite kõrvaldamisele (infotahvlid, külastustaristu).

Tabel 3. Vajalikud tegevused aastaks 2033.

Jrk	Tegevuse nimetus	Maht	Tegevuse tüüp	Korraldaja	Prioriteet	Ajagraafik
Hooldus, taastamine ja ohjamine						
1	Vanad loodusmetsad (9010*) seisundi parendamine	18,7 ha	Koosluse seisundi parendamine läbi loodusliku arengu	RMK	I	2050 ⁹
Kavad, eeskirjad						
2	Kaitsekorra ja kaitse- eesmärkide muutmine		Kaitsekorra muutmine	KeA/KliM	I	2025
3	Kaitsekorralduskava tulemuslikkuse hindamine		Tegevuskava	KeA	I	1 kord kümne aasta jooksul
4	Kaitsekorralduskava uuendamine		Tegevuskava	KeA	I	1 kord kümne aasta jooksul

⁹ Oodata v tulemus seatakse aastaks 2050 ja tulemuslikkust hinnatakse iga 10 aasta tagant

3.1. Külastuskorraldus

Nepste loodusalal puuduvad külastusrajalised ning ala jääb olulisematest külastusobjektidest kõrvale. Põhjapiiril asuv Tõitoja-Häädemeeste maantee tagab alale hea ligipääsu, alal käiakse korjamas seeni ja marju. Nepste loodusalale ei planeerita külastustaristut.

Kasutatud andmeallikad

Keskkonnaagentuur. (2010). *Eesti looduse infosüsteem (EELIS)*. Kasutamise kuupäev: 18. juuli 2023. a., allikas <https://www.eelis.ee/>

Keskkonnaagentuur. (2023). *Keskkonnaportaal*. Kasutamise kuupäev: 18. juuli 2023. a., allikas <https://keskkonnaportaal.ee/>

Keskkonnaamet. (2010). *Nepste hoiuala kaitsekorralduskava aastateks 2015-2024*. Kättesaadav: <https://eelis.ee/GetFile.aspx?fail=-548435090>

Maa-amet. (2023). *Maa-ameti geoportaal*. Kasutamise kuupäev: 18. juuli 2023. a., allikas Maa-amet: <https://geoportaal.maaamet.ee/est/>

Paal, J. (2004). *Euroopas väärtustatud elupaigad Eestis*. Tallinn: AS Kirjastus Ilo ja trükikoda Ilo Print.

Paal, J. (2007). *Loodusdirektiivi elupaigatüüpide käsiraamat*. Tallinn: Auratrükk.

Palo, A. (2018). *Loodusdirektiivi metsaelupaikade inventeerimise juhend*. Tartu. Kättesaadav: <https://keskkonnaamet.ee/media/6571/download>

Riigikantselei. (2010). *Riigi Teataja*. Kasutamise kuupäev: 18. juuli 2023. a., allikas Riigi Teataja: <https://www.riigiteataja.ee/index.html>