

Vaiste looduskaitseala kaitsekorralduskava 2015-2024



Keskkonnaamet 2015

SISUKORD

1. SISSEJUHATUS.....	5
1.1. Vaiste looduskaitseala iseloomustus.....	5
1.2. Maaomand ja maakasutus.....	6
1.3. Huvigrupid.....	8
1.4. Kaitseala kaitsekord.....	9
1.5. Uuritus.....	9
1.5.1. Läbiviidud inventuurid ja uuringud.....	9
1.5.2. Riiklik seire.....	10
1.5.3. Inventuuride ja uuringute vajadus.....	10
2. VÄÄRTUSED JA KAITSE-EESMÄRGID.....	11
2.1. Elustik.....	11
2.1.1. Loomad.....	11
2.1.1.1. Apteegikaan ehk kirjukaan.....	11
2.1.2. Taimestik.....	12
2.2. Kooslused.....	13
2.2.1. Elupaigad.....	13
2.2.1.1. Mageveekogude elupaik.....	15
Huumustoitelised järved ja järvikud (3160).....	15
2.2.1.2. Rabade ja karbonaatsete madalsoode elupaigad.....	16
Rabad (7110*).....	16
Siirde- ja õõtsiksood (7140).....	17
Lubjarikkad madalsood lääne-mõõkrohuga (7210*).....	17
Liigirikkad madalsood (7230).....	18
2.2.1.3. Metsaelupaigad.....	18
Vanad loodusmetsad (9010*).....	19
Soostuvad ja soo-lehtmetsad (9080*).....	19
Siirdesoo- ja rabametsad (91D0*).....	20
3. ALA JA SELLE VÄÄRTUSTE TUTVUSTAMINE JA KÜLASTUSKORRALDUS.....	22
4. KAVANDATAVAD KAITSEKORRALDUSLIKUD TEGEVUSED JA EELARVE	23
4.1. Tegevuste kirjeldus.....	23
4.1.1. Inventuurid ja seire.....	23
4.1.1.1. Riiklik seire.....	23
4.1.1.2. Natura elupaikade kordusinventuur.....	23
4.1.1.3. Kaitseala taimestiku tulemusseire.....	23
4.1.2. Hooldus, taastamine, ohjamine.....	23
4.1.2.1. Kaitseala kuivendussüsteemi kohta ekspertarvamuse ja ümberehitamise projekti koostamine.....	23
4.1.2.2. Elupaikade taastamistööd.....	23
4.1.3. Taristu, tehnika, loomad.....	24
4.1.3.1. Kaitseala piiritähiste paigaldamine.....	24
4.1.3.2. Kaitstava ala tähiste hooldamine.....	24
4.1.4. Kavad, eeskirjad.....	24
4.1.4.1. Kaitsekorralduskava vahehindamine ja uuendamine	24
4.1.4.2. Kaitse-eeskirja uuendamine.....	24
4.2. Eelarve.....	25

5. KAITSEKORRALDUSE TULEMUSLIKKUSE HINDAMINE.....	27
KASUTATUD ALLIKAD.....	28
LISAD.....	29
Lisa 1. Vaiste looduskaitseala kaitse-eeskiri.....	30
Lisa 2. Vaiste looduskaitseala skeem (aluskaart: Maa-ameti põhikaart, 2014).....	33
Lisa 3. Vaiste looduskaitseala kaitse-eesmärkide ja väärtuste koondtabel.....	34
Lisa 4. Vaiste looduskaitseala elupaigad (aluskaart: Maa-ameti põhikaart, 2014).....	36
Lisa 5. Soovitused Vaiste looduskaitseala elupaikade taastamistööde planeerimiseks (aluskaart: Maa-ameti põhikaart, 2014).....	37
Lisa 6. Vaiste looduskaitseala piiritähised (aluskaart: Maa-ameti põhikaart, 2014).....	38
Lisa 7. Vaiste looduskaitseala Natura standardandmebaasi elupaigaandmestiku muutmise ettepanek.....	39

Vastavalt looduskaitseaduse §-le 25 on kaitsekorralduskava kaitstavate loodusobjektide alapõhise kaitse korraldamise aluseks.

Kaitsekorralduskava kinnitab Keskkonnaameti peadirektor. Teave kaitsekorralduskava kinnitamise kohta avalikustatakse Keskkonnaameti kodulehel.

Käesoleva Vaiste looduskaitseala (edaspidi *kaitseala*) kaitsekorralduskava (edaspidi *KKK*) eesmärk on:

- ◆ anda lühike ülevaade kaitstavast alast (edaspidi *ala*) - selle kaitsekorrast, kaitse-eesmärkidest, rahvusvahelisest staatusest, maakasutusest, huvigruppidest ning alal läbiviidavast riiklikust seirest;
- ◆ analüüsida ala eesmärke ning anda hinnang iga põhiväärtuseks oleva liigi, elupaiga vm väärtuse seisundile;
- ◆ arvestades alale seatud eesmärke määrata mõõdetavad kaitse-eesmärgid ja kaitsekorralduse oodatavad tulemused kaitsekorraldusperioodi lõpuks ning 30 aasta perspektiivis;
- ◆ anda ülevaade peamistest väärtusi mõjutavatest teguritest, kirjeldada kaitseks vajalikke meetmeid koos oodatavate tulemustega;
- ◆ määrata põhiväärtuste säilimisele, taastamisele ja tutvustamisele suunatud kaitsekorralduslike tegevuste elluviimise plaan koos tööde mahu, koha, ulatuse kirjelduse ja orienteeruva maksumusega;
- ◆ luua alusdokument kaitseala kaitsekorralduslike tööde elluviimiseks ja rahastamiseks.

KKK koostamisel juhendatakse Eesti Vabariigi kehtivast seadusandlusest ja Kaitsekorralduskava koostamise juhendist.

Kaitsekorralduskava koostamisel ei viidud läbi ühtegi avalikkuse kaasamise koosolekut.

KKK koostas Keskkonnaameti Pärnu-Viljandi regiooni kaitse planeerimise spetsialist Jana Galadi. Kontakt: Jana.Galadi@keskkonnaamet.ee, 575 02105.

Kaanefoto autor on J. Galadi.

1. SISSEJUHATUS

1.1. Vaiste looduskaitseala iseloomustus

Vaiste looduskaitseala (edaspidi *kaitseala*) (Keskkonnaregistri kood: KLO1000593) asub Pärnu maakonnas Varbla vallas Saare ja Vaiste külas (joonis 1). Kaitseala pindalaks on 160,0 ha, millest 7,9 ha-l on Keskkonnaregistri andmetel siseveekogud (kaitsealale jäävad Vaiste järved (lääne- (VEE20822101¹), lõuna- (VEE2082220) ja põhjajärved (VEE2082200)) ning Vaiste Umbjärv (VEE2082100)) (edaspidi ühiselt nimetatud ka *Vaiste järv*).

Kaitseala piirsesse ei jää ühtegi teed, samuti on ala raskesti läbitav. Kaitsealast ida poole jääb Varbla-Kilgi-Rammuka tee ning lõuna poole Audru-Tõstamaa-Nurmsi tee.



Joonis 1. Vaiste looduskaitseala asukohaskeem (aluskaart: Maa-ameti põhikaart, 2014).

Eesti maastike loodusliku liigestatuse jaotuse järgi paikneb kaitseala Lääne-Eesti madaliku maastikurajoonis, mis on Eesti tasandikualadel kujunenutest kõige suurem ja mitmekesisemate loodusoludega maastikurajoon (Arold, 2005).

Kaitseala on moodustatud Vabariigi Valitsuse 26.04.2007 määrusega nr 122 „Vaiste looduskaitseala kaitse alla võtmine ja kaitse-eeskiri“ (RT I 2007, 36, 233) (edaspidi *kaitse-eeskiri*) (lisa 1). Tulenevalt Vabariigi Valitsuse 05.08.2004 korralduse nr 615 „Euroopa Komisjonile esitatav Natura 2000 võrgustiku alade nimekiri“ lisa 1 punkti 2 alapunktist 468 hõlmab kaitseala Vaiste loodusala (EE0040366) (edaspidi *loodusala*), kus tegevuse kavandamisel tuleb hinnata selle mõju loodusala kaitse-eesmärkidele, arvestades Natura 2000 võrgustiku alade suhtes kehtivaid erisusi (Keskkonnaregister, 2014).

¹Veekogude Keskkonnaregistri koodid.

Kaitse-eeskirja kohaselt on kaitseala kaitse-eesmärkideks huumustoiteliste järvede ja järvikute (3160)², rabade (7110*), siirde- ja õõtsiksoode (7140), liigirikaste madalsoode (7230), vanade loodusmetsade (9010*), soostuvate ja soo-lehtmetsade (9080*) ning siirdesoo- ja rabametsade (91D0*) elupaikade kaitse. Alal kaitstakse ka II kaitsekategooria liiki apteegi- ehk kirjukaani (*Hirudo medicinalis*) ja III kaitsekategooria liike, lääne-mõõkrohi (*Cladium mariscus*) ja harilik porss (*Myrica gale*) ning nende elupaiku. Lisaks eelpool mainitud kaitse-eesmärkidele on loodusala eesmärgiks lubjarikaste madalsoode lääne-mõõkrohuga (7210*) elupaiga kaitse.

Kaitseala kuulub vastavalt kaitsekorra eripärale ja majandustegevuse piiramise astmele Vaiste sihtkaitsevööndisse (lisa 2).

Maa-ameti maaparandussüsteemide avalikus kaardirakenduses puudub info alal olevate kuivenduskraavide jt maaparandusehitiste kohta, kuid ala jääb kahe toimiva maaparandusobjekti (Kastna-Vaiste ja Saareküla) mõjupiirkonda, millest tõenäoliselt mõjutab Vaiste järvi enam Kastna-Vaiste maaparandussüsteem, kuhu on väljavool kraaviks kaevatud endise Vaiste ehk Kiisa jõe kaudu.

Ajalooliste kaartide põhjal võib hinnata, et enamuse kaitsealal esinevatest kraavidest on rajatud 20. sajandi esimesel poolel. Kaitseala enim negatiivselt mõjutav Vaiste järve väljavoolukraav on rajatud hiljemalt 20. sajandi algusel ja seda on süvendatud 2000. aastate algusel. Selle kraavi tulemusel on suur osa Vaiste järvest kinni kasvanud ja järve lammil asuvad sood ja soometsad valdavalt degradeerunud. 2014. aastal toimib jätkuvalt Vaiste järve ja Umbjärve ühendav kraav ja seetõttu mõjutab Vaiste järve veetaseme alandamine praktiliselt kogu kaitseala koosluste seisundit. Vaiste järve väljavoolukraavi algusesse on 2014. aastal koprad rajanud paisu, mis hoiab järve veetaset väljavoolukraavi süvendamise järgsest ca 30 cm kõrgemal, millest tulenevalt on järve seisund märgatavalt paranenud ja lõplik kinnikasvamine pidurdunud. Ümbritsevate kooslusteni veetaseme tõstmine aga siiski ei ulatu. Ka ei saa pidada kobraste paisutust püsivaks ja selle kadumine võib kaasa tuua taas hüppelise järve seisundi halvenemise. Vaiste järve veepeeglit ümbritsev mõõkrohusoo paikneb järve õõtsikul ja valdavalt võib tüüpiliseks mõõkrohusooks pidada vaid ajaloolist (vähemalt osaliselt primaarset) järve õõtsiku osa, ülejäänud õõtsikul valdab pilliroostik. Vaiste järvest põhja jääv madalsoo on veetaseme alandamise tõttu mätastunud ja suuresti domineerib kuivendusemõju indikeeriv sinihelmikas (*Molina caerulea*). Kuivendusemõjust tulenevat sinihelmika vohamist ja mätastumist võib leida kõikjal kaitseala õhukese turbaga soostuvatel aladel. Paksu turbaga aladel on valdavalt kadunud turbasammal, esineb mätastumist ja suur osa endistest soostunud metsadest on muutunud kõdusoo kasvukohatüüpi kuuluvaks. Alal leiduvad kunagised lagerabalapid on tänaseks veetaseme alanemisest tingitult puistunud, osaliselt kahjustatud ka kunagi toimunud pätsturba varumisest. Nii võib praktiliselt kogu kaitseala koosluseid kuivendusest oluliselt mõjutatuks pidada. Kuivendusemõju on vaatamata kraavide vanusele süvenev ja veerežiimi taastamine on kaitseala väärtuste jätkuva halvenemise peatamiseks vältimatult vajalik.

1.2. Maaomand ja maakasutus

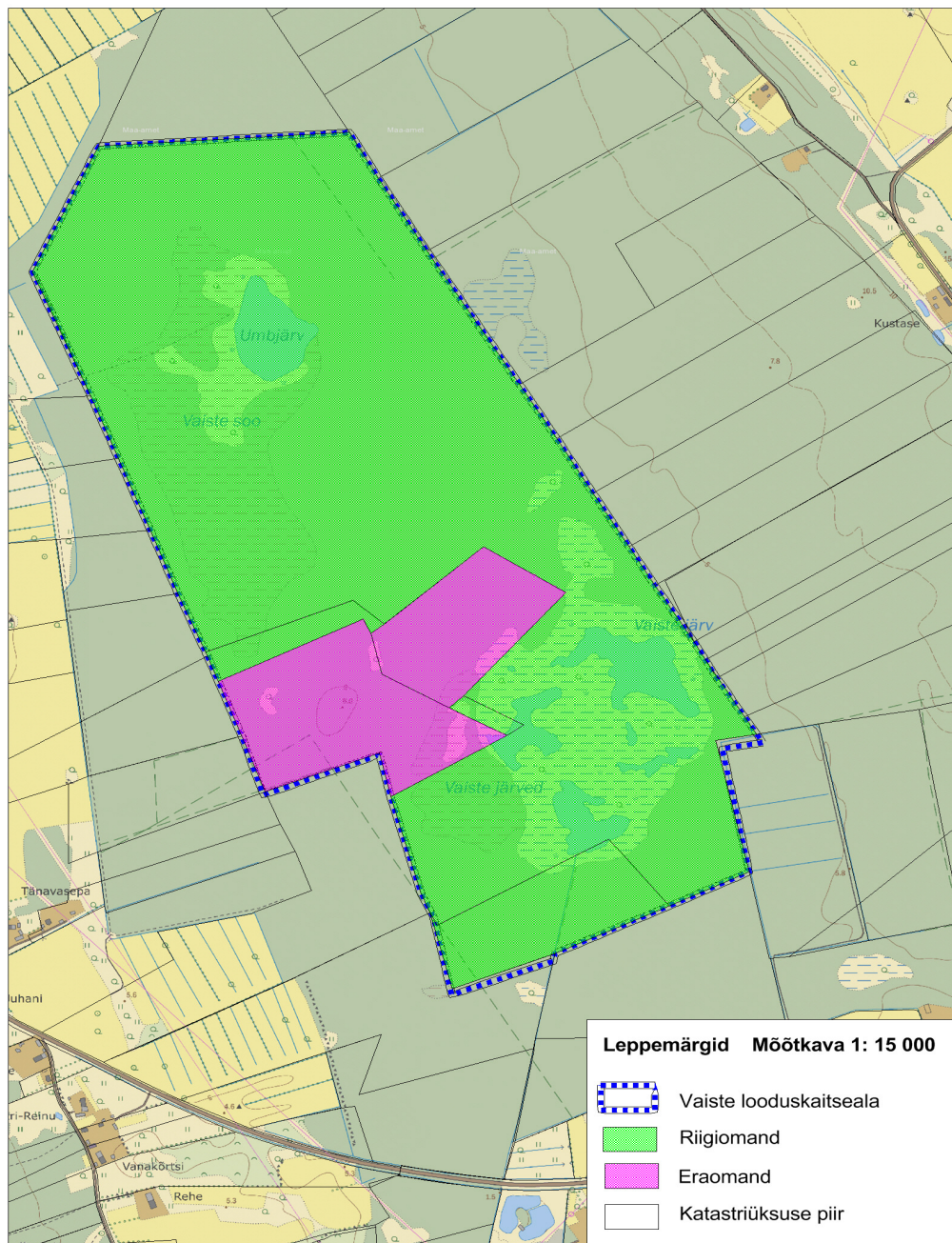
Vaiste looduskaitseala pindala on 160,0 ha, millest riigimaid on neljal katastriüksusel kokku 139,5 ha-l ja eramaid on kahel katastriüksusel kogupindalaga 20,5 ha-l. Maaomandijaotust iseloomustab joonis 2, looduskaitsealale jäävad katastriüksused on esitatud tabelis 1. Kõlvikuliselt on kaitseala 156,5 ha ulatuses metsamaa (2013. aasta inventuuri kohaselt jääb

²Siin ja edaspidi kaitsekorralduskavas on toodud kaitstava elupaigatüübi koodinumber vastavalt nõukogu loodusdirektiivi 92/43/EMÜ I lisale. Tärniga (*) on tähistatud esmatähtsad elupaigatüübid.

alale 8,3 ha suurune huumustoiteliste järvede ja järvikute (3160) elupaigatiüp), 2,7 ha ulatuses muumaa (sh 0,3 ha ulatuses veealune maa) ning 0,8 ha ulatuses rohumaa.

Tabel 1. Maakatastrisse kantud maad Vaiste looduskaitsealal (21.01.2015 seisuga).

Katastritunnus	Katastriüksuse nimi	Pindala kaitsealal (ha)	Omandivorm
86301:007:0285	RMK Vändra metskond (kvartalid VR336, VR337)	129,7	Riigiomand
86301:007:0305	Vaiste looduskaitseala 2	0,5	Riigiomand
86301:007:0306	Vaiste looduskaitseala 3	2,1	Riigiomand
86301:007:0307	Vaiste looduskaitseala 1	7,2	Riigiomand
86301:007:0152	Ranna-Tõnise	7,9	Eraomand
86301:007:0276	Sepa	12,6	Eraomand



Joonis 2. Maaomandi jaotus Vaiste looduskaitsealal (aluskaart: Maa-ameti põhikaart, 2014).

1.3. Huvigrupid

Kaitsealaga seotud olulisemad huvigrupid ja nende huvid on esitatud alljärgnevalt:

- ◆ **Keskkonnaamet** – kaitseala valitseja. Keskkonnaameti eesmärk on tagada ala eesmärgiks olevate väärtuste soodne seisund.
- ◆ **Riigimetsa Majandamise Keskus** – piiritähiste paigaldaja ja hooldaja, looduskaitsetööde läbiviija riigimaal ning kaitsealale jääva maa haldaja.
- ◆ **Keskkonnaagentuur (edaspidi KAUR)** – riikliku seire läbiviija.
- ◆ **Varbla vallavalitsus** – eesmärk on piirkonna tasakaalustatud arengu tagamine ja loodusväärtuste säilimine.
- ◆ **Maaomanikud** - on huvitatud maaomandi kasutamisest, maaomandi tuludest ja

korrastatud maastikest.

- ◆ **Jahiseltsid** – eesmärk on pidada jahti kaitseala territooriumil. Vaiste looduskaitseala jääb Saulepi jahipiirkonda. Jahipiirkonna kasutaja on MTÜ Uus-Varbla Jahiselts.

1.4. Kaitseala kaitsekord

Vastavalt kehtivale kaitse-eeskirjale (lisa 1) on kaitseala tsoneeritud Vaiste sihtkaitsevööndisse. Inimestel on lubatud viibida, korjata marju, seeni ja muid metsa kõrvalsaadusi ning pidada jahti kogu kaitsealal. Füüsilise isiku või eraõigusliku juriidilise isiku omandis oleval kinnisasjal viibimine on lubatud, arvestades asjaõigusseaduses ja looduskaitse-eeskirjades sätestatud. Kaitsealal on lubatud rahvaürituse korraldamine paikades, mis on kaitseala valitseja nõusolekul selleks ette valmistatud ja tähistatud, ning kuni 15 osalejaga rahvaürituse korraldamine selleks ettevalmistamata ja tähistamata kohtades. Rohkem kui 15 osalejaga rahvaürituse korraldamine selleks ettevalmistamata ja tähistamata kohtades on lubatud üksnes kaitseala valitseja nõusolekul. Kaitsealal on lubatud sõidukiga sõitmine teedel. Sõidukiga sõitmine väljaspool teid, maastikusõidukiga sõitmine ja ujuvvahendiga sõitmine kaitseala vetel on lubatud järelevalve- ja päästetöödel, kaitse-eeskirjaga lubatud töödel, kaitseala valitsemisega seotud tegevuses ning kaitseala valitseja nõusolekul teostatavas teadustegevuses.

Kaitseala valitseja nõusolekul on lubatud kaitsealuste liikide elutingimuste säilitamiseks vajalik tegevus ning loodusliku veerežiimi taastamine.

Kaitsealal on keelatud majandustegevus, loodusvarade kasutamine, telkimine ja lõkke tegemine, olemasolevate maaparandussüsteemide hoiutööd, uute ehitiste püstitamine, välja arvatud kaitseala valitseja nõusolekul tee ja tehnovõrgu rajatiste rajamine, tootmisotstarbeta ehitiste püstitamine kaitsealal paikneva kinnistu või kaitseala tarbeks ning olemasolevate ehitiste hooldustööd, kalapüük ja metsakoosluste kujundamine.

Kaitseala valitseja nõusolekuta ei ole kaitsealal lubatud muuta katastriüksuse kõlvikute piire ja sihtotstarvet, koostada maakorralduskava ja teostada maakorraldustoiminguid, kehtestada detailplaneeringut ja üldplaneeringut, anda nõusolekut väikeehitise ehitamiseks, sh lautri või paadisilla ehitamiseks, anda projekteerimistingimusi, ehitusluba ja rajada uut veekogu, mille pindala on suurem kui viis ruutmeetrit, kui selleks ei ole vaja anda vee-erikasutusluba, ehitusluba või nõusolekut väikeehitise ehitamiseks. Samuti ei ole looduskaitse-eeskirja § 14 lõike 1 punkti 10 kohaselt kaitseala valitseja nõusolekuta lubatud jahilukeid lisaõõta.

1.5. Uuritus

1.5.1. Läbiviidud inventuurid ja uuringud

Vaiste looduskaitsealal on läbiviidud alljärgnevad inventuurid:

- 1994-1995. aastal kirjukaani inventuur (inventeerija Tarmo Timm, Limnoloogiakeskus);
- 1997. aastal märgalade ja taimestiku inventuur (Mati Ilomets projekti „Eesti märgalade kaitse- ja majandamise strateegia” raames);
- 21.06.2002 Natura elupaikade inventuur (Eestimaa Looduse Fond, inventeerijad Meeli Mesipuu ja Katrin Jürgens);
- 2007. aastal linnustiku inventuur (Jaak Tammekänd, andmed Keskkonnaregistris laanepüü ja väike-kirjurähni kohta);
- 2010. aastal kiilide seire (Keskkonnaamet, inventeerija Indrek Tammekänd);

- 29.01.2013 Natura elupaikade inventuur (Keskkonnaamet, inventeerija Indrek Tammekänd).

1.5.2. Riiklik seire

Keskkonnaregistri andmetel on Vaiste looduskaitsealal kaks riiklikku seirejaama: Vaiste Umbjärv (SJA6487000) ja Vaiste Suurjärv (SJA8639000). Antud seire kuulub keskkonnaseire programmi allprogrammi „Eluslooduse mitmekesisuse ja maastike seire“ seiretöö „Apteegikaan“. Apteegikaanide seiret viidi riikliku keskkonnaseire programmi raames läbi 1994. ja 1995. aastal ning alates 2008. aastast lülitati apteegikaanide seire taas riikliku seireprogrammi. Apteegikaanide seire 2008-2011 aasta aruannete kohaselt ei ole Vaiste looduskaitsealal apteegikaane seiratud.

1.5.3. Inventuuride ja uuringute vajadus

Kaitsekorraldusperioodi lõpul teostada elupaikade inventuur Natura metsaelupaikade inventeerimise juhendi alusel ja kaitsealuste taimeliikide ja apteegikaanide seire seisundiseire meetodika alusel ning anda hinnang nende seisundile. Järvede seisundi täpsema ülevaate saamiseks on alal vajalik (võimalusel apteegikaani riikliku seire raames) läbi viia hüdrobioloogiline ülevaateseire (s.o seisundi ja hüdrobioloogiline seire) väikejärvede seiremeetodikate alusel.

Muud uuringud ja inventuurid (nt kiilid ja linnustik), mis ei ole otseselt seotud kaitseväärtustega, on soovitatavad, kuid kaitsekorralduskavas vastavaid tegevusi ette ei nähta. Neid teostatakse vastava liigi või liigirühma tegevuskava täitmise või uurimisprojekti raames ning uurimisalade valikul on kaitseala staatus põhjendatud argument.

2. VÄÄRTUSED JA KAITSE-EESMÄRGID

2.1. Elustik

2.1.1. Loomad

Vaiste looduskaitseala eesmärgiks on II kaitsekategooria liigi, apteegikaani ehk kirjukaani elupaiga kaitse. Apteegikaan on kantud Eesti Punasesse nimestikku ohualti liigina. Keskkonnaregistri kohaselt on alal registreeritud lisaks apteegikaanile veel neli III kaitsekategooria loomaliigi elupaika: suur-rabakiil (*Leucorrhinia pectoralis*), rohe-tondihobu (*Aeshna viridis*), laanepüü (*Tetrastes bonasia*) (kaks elupaika) ja väike-kirjurähn (*Dendrocopos minor*). Keskkonnaregistrisse kantud liigid on esitatud tabelis 2.

Tabel 2. Kaitsealused loomaliigid Vaiste looduskaitsealal (Kekonnaregister, 2014).

Liik (ladina keeles)	Liik (eesti keeles)	Keskkonnaregistri kood	Pindala (ha) ³	Isendid	LKS ²	LoD ² või LiD	LoD – jah/ei ²	KE – jah/ei ²
<i>Hirudo medicinalis</i>	apteegikaan ehk kirjukaan	KLO9200022	4,8		II	V	ei	jah
<i>Tetrastes bonasia</i>	laanepüü	KLO9106775, KLO9106981		2 paari	III	II	ei	ei
<i>Dendrocopos minor</i>	väike-kirjurähn	KLO9113189	1,5	1 paar	III	ei	ei	ei
<i>Leucorrhinia pectoralis</i>	suur-rabakiil	KLO9200364	2,6	5	III	IV	ei	ei
<i>Aeshna viridis</i>	rohe-tondihobu	KLO9200372	21,6	min 10	III	IV	ei	ei

Eelpool käsitletud loomaliikidele eraldi eesmärke ei seata, liikide kaitse tagatakse elupaikade kaitsega.

2.1.1.1. Apteegikaan ehk kirjukaan

II kat; LoD V, KE – jah, LoA – ei.

Kirjukaan on Põhja-Euroopa levikuga loomaliik. Kirjukaan on stenotoopne e keskkonnamuutusi mitte taluv liik, kelle eelistatud tüüpiliseks elupaigaks on sageli mudase põhjaga, rohke vee- ja kaldataimestikuga väiksemad magedaveelised seisuveekogud (väikejärved, tiigid, sooloigud, karjääriveekogud jms). Kirjukaani peamiseks elupaikadeks Eestis on taimestikurikkad poolavatud ja avatud maastikus paiknevad madalad magedaveelised väikeveekogud. Kirjukaan on kahepaikse eluviisiga loom, kes kasutab, eriti sigimisperioodil, ka veekoguga piirnevat maismaad. Seetõttu peab potentsiaalsete ohutegurite hindamisel arvestama nii elupaiga vee- kui maismaa-osaga. Seoses kirjukaani parasiitse eluviisiga on tema elupaikadele obligatoorne peremeesorganismide vaba juurdepääs. Selliseid

³ Pindala (ha) – loomaliigi elupaiga pindala kaitsealal
LKS – kaitsekategooria looduskaitsealaduse alusel
LoD või LiD – loodusdirektiivi või linnudirektiivi lisa number, kus liiki nimetatakse
LoD -jah/ei – loodusala eesmärgiks olemine
KE -jah/ei – kaitse-eeskirjas kaitse-eesmärgiks olemine

apteegikaani elupaiganõudlusele vastavaid väikeveekogusid ohustavad Eestis kõige enam antropogeense päritoluga veerežiimi muutused, veekogude risustamine ja reostumine, veekogude kaldaalade kvaliteedi halvenemine ning kaevandustööd (Kirjukaani (apteegikaani) *Hirudo medicinalis* L. kaitse korraldamise tegevuskava 2011-2015).

Vaiste looduskaitsealal apteegikaanide elupaigad on registreeritud 1994-1995. aastal Limnoloogiakeskuse seire käigus ning hilisemad vaatlusandmed puuduvad. Elupaigana on Keskkonnaregistris registreeritud kaitseala lõunaossa jääv 4,8 ha suurune ala Vaiste järves (KLO9200022). Arvestades ala asukohaga ning asjaolu, et alal ei ole suurt inimkoormust, siis peamisteks ohuteguriteks Vaiste looduskaitseala apteegikaanide elupaigale on veerežiimi muutused kuivendamise tagajärjel ning elupaiga kinnikasvamine.

Andmed kaitseala apteegikaanide elupaikade kohta vajavad ajakohastamist. Liigilise väärtuse selgitamiseks ning liigi kaitse tagamiseks on vajalik alal läbi viia seire riikliku seire raames (sh järvede seisundi hindamiseks hüdrobioloogiline ülevaateseire (võimalusel apteegikaani riikliku seire raames)).

Kaitse-eesmärk

- ◆ **Pikaajaline kaitse-eesmärk:** Kaitsealal säilib apteegikaanide elupaik ja elujõuline lokaalpopulatsioon vähemalt Vaiste järves 4,8 ha suurusel alal.
- ◆ **Kaitsekorraldusperioodi kaitse-eesmärk:** Kaitsealal säilib apteegikaanide elupaik ja elujõuline lokaalpopulatsioon vähemalt Vaiste järves 4,8 ha suurusel alal.

Mõjutegurid ja meetmed:

- **Veerežiimi muutused kuivendamise tagajärjel.**
- **Vaiste Suurjärve kinnikasvamine.**

Meetmed

- Kaitseala kuivendussüsteemi kohta ekspertarvamuse ja ümberehitamise projekti koostamine.
- Veerežiimi looduslikkuse taastamine.
- Riikliku seire läbiviimine Vaiste looduskaitsealal (sh elupaiganõudluse ja toitumise uuringu teostamine).
- Järvede hüdrobioloogilise ülevaateseire (s.o seisundi ja hüdrobioloogiline seire) läbiviimine.

Täpsemad juhised apteegikaani elupaiganõudlusele on võimalik saada koostatud kirjukaani (apteegikaani) *Hirudo medicinalis* L. kaitse korraldamise tegevuskavast aastateks 2011-2015.

2.1.2. Taimestik

III kat; LoD – ei, KE – jah, LoA – ei.

Vaiste looduskaitseala kaitse-eesmärgiks on III kaitsekategooria liikide - harilik porss (*Myrica gale*) ning lääne-mõõkrohi (*Cladium mariscus*) ja nende kasvukohtade kaitse. Keskkonnaregistrisse kantud taimeliigid on esitatud tabelis 3.

Harilik porss (*Myrica gale*) (rahvapärase nimega lutikarohi, murd, soo kaer ja rabaumal) on mitmeaastane põõsa kujuline taim. Kasvab soostunud kallastega järvede ääres ja soostunud

heinamaadel, siirdesoodes, madalsoodes, soometsades, soostunud puisniitudel, sooniitudel. Selle arvukus väheneb soode kuivendamise ja turba võtmise tõttu (eElurikkus, 2014).

Lääne-mõõkrohi (*Cladium mariscus*) (rahvapärase nimega tarn, suur puik, puhn, suur maarjanuppjõhv) on lõikeheinaliste sugukonda kuuluv mitmeaastane ühekojaline rohttaim. Paljuneb peamiselt vegetatiivselt pikkade risoomivõsundite abil, harva seemnetega. Kasvab madalate ja kinnikasvavate veekogude kaldaosas, madal- ja siirdesoodes, on lubjalembene. Põhiliseks ohuteguriks on soode kuivendamine (Tartu Ülikooli LO Loodusteadusliku hariduse keskuse Eesti taimede veebipõhine õppekeskkond, 2014).

Tabel 3. Kaitsealused taimeliigid Vaiste looduskaitsealal (Keskkonnaregister, 2014).

Liik (ladina keeles)	Liik (eesti keeles)	Keskkonna- registri kood	Pindala (ha)/ kasvukoht ⁴	LK S ³	LoD ³	KE – jah/ei ³	LoA – jah/ei ³
<i>Myrica gale</i>	harilik porss	KLO9302779, KLO9302783, KLO9302780	57,1/3	III	-	jah	ei
<i>Cladium mariscus</i>	lääne- mõõkrohi	KLO9301314	9,6/1	III	-	jah	ei

Kaitse-eesmärk

- ◆ **Pikaajaline kaitse-eesmärk:** Kaitsealal säilib hariku porsa kasvukoht vähemalt 57,1 ha suurusel alal ja lääne-mõõkrohu kasvukoht vähemalt 9,6 ha suurusel alal.
- ◆ **Kaitsekorraldusperioodi kaitse-eesmärk:** Kaitsealal säilib hariku porsa kasvukoht vähemalt 57,1 ha suurusel alal ja lääne-mõõkrohu kasvukoht vähemalt 9,6 ha suurusel alal.

Mõjutegurid ja meetmed:

+ **Kaitsealuste liikide kasvukohad asuvad sihtkaitsevööndis.**

- **Soode kuivendamine.**

Meetmed

- Kaitseala kuivendussüsteemi kohta ekspertarvamuse ja ümberehitamise projekti koostamine.
- Veerežiimi looduslikkuse taastamine.

2.2. Kooslused

2.2.1. Elupaigad

Vaiste looduskaitseala kaitse-eesmärkideks on huumustoiteliste järvede ja järvikute (3160), rabade (7110*), siirde- ja õõtsiksoode (7140), liigirikaste madalsoode (7230), vanade loodusmetsade (9010*), soostuvate ja soo-lehtmetsade (9080*) ning siirdesoo- ja rabametsade (91D0*) elupaikade kaitse. Lisaks eelpool mainitud kaitse-eesmärkidele on loodusala eesmärgiks lubjarikaste madalsoode lääne-mõõkrohuga (7210*) elupaiga kaitse.

⁴ Pindala (ha) – liigi kasvukoha suurus kaitsealal
Kasvukoht – kasvukohtade arv vastavalt Keskkonnaregistrile
LKS – kaitsekategooria looduskaitsealuse alusel
LoD - loodusdirektiivi lisa number, kus liiki nimetatakse
KE -jah/ei – kaitse-eeskirjas kaitse-eesmärgiks olemine
LoA – jah/ei – loodusala kaitse-eesmärgiks olemine

2002. aasta Natura elupaigainventuuri ja 2013. aastal teostatud elupaikade kordusinventuuri kohaselt esinevad Vaiste looduskaitsealal tabelis 4 nimetatud elupaigad (lisad 3 ja 4).

Kaitseala territooriumile ei jää ühtegi vääriselupaiga tunnustele vastavat kõrge loodusväärtusega metsaosa.

Vaiste looduskaitseala kaitse-eesmärkideks on elupaigatüübid, mille säilimiseks ja seisundi parandamiseks on vajalik loodusliku veerežiimi tagamine. Seega ala elupaikade ning nende seisundi parandamiseks on vajalik alalt vee väljavoolu vähendamine kuivenduskraavide sulgemisega. Vee väljavoolu vähendamiseks on eelkõige vajalik sulgeda kaitsealalt vett välja viivad kraavid, lokaalselt parandab elupaikade seisundit ka kaitsealal paiknevate väljavooluta kraavide sulgemine (tegevused kirjeldatud punktides 4.1.2.1 ja 4.1.2.2). Suletavate kraavide täpne maht ja võimalikud sulgemiskohad selguvad projekti käigus pärast kraavide seisundi hindamist.

Tabel 4. Vaiste looduskaitseala Loodusdirektiivi elupaigad.

Elupaigatüüp ⁴	Kaitse-eesmärk ⁴	Vastavalt Natura 2000 andmebaasile		Vastavalt 2013. aastal läbiviidud elupaigainventuurile	
		Pindala (ha)	Seisund ⁵	Pindala (ha)	Seisund
Huumustoitelised järved ja järvikud (3160)	KE – jah, LoD – I, LoA - jah	8,4	B	8,3	C
Rabad (7110*)	KE – jah, LoD – I, LoA - jah	0,0	B	20,7	D
Siirde- ja õõtsiksood (7140)	KE – jah, LoD – I, LoA - jah	21,0	B	3,9	B
Lubjarikkad madalsood läänemõökrohuga (7210*)	KE – ei, LoD – I, LoA - jah	17,0	C	16,0	B
Liigirikkad madalsood (7230)	KE – jah, LoD – I, LoA - jah	0,0	B	1,5 0,4	C D
Vanad loodusmetsad (9010*)	KE – jah, LoD – I, LoA - jah	98,0	A	2,7	C
Vanad loodusmetsad (9010*) (30-50 aasta perspektiiv)		-	-	11,2	-
Vanad loodusmetsad (9010*), kaasnev elupaik siirdesoo- ja rabametsad (91D0*) (30-50 aasta perspektiiv)		-	-	9,0	-
Soostuvad ja soo-lehtmetsad (9080*)	KE – jah, LoD – I, LoA - jah	8,0	B	2,4 7,7 0,6	B C D
Siirdesoo- ja rabametsad (91D0*)	KE – jah, LoD – I, LoA - jah	24,6	B	5,9 28,3	B C

⁵ 1) Kaitstava elupaigatüübi koodinumber vastavalt nõukogu loodusdirektiivi 92/43/EMÜ I lisale. Tärniga (*) on tähistatud esmatahtsad elupaigatüübid. Elupaiga seisund A – väga hea, B – hea, C- arvestatav, D – väheeesinduslik.

2) KE – jah/ei –kaitseala kaitse-eesmärgiks olemine
LoD – loodusdirektiivi lisa number
LoA – loodusala kaitse-eesmärgiks olemine

		Vastavalt Natura 2000 andmebaasile		Vastavalt 2013. aastal läbiviidud elupaigainventuurile	
				14,8	D
Siirdesoo- ja rabametsad (91D0*) (30 aasta perspektiiv)		-	-	11,1	-
KOKKU		177,0		144,5	

2.2.1.1. Mageveekogude elupaik

Huumustoitelised järved ja järvikud (3160)

Huumustoiteliste järvede ja järvikute (3160) elupaigatüüpi kuuluvad eelkõige pruuniveelised järved ja rabalaukad, mille vesi on happeline (pH 4-6) ning rohkete humiainete tõttu üsna tume. Eestis leidub kõige rohkem rabajärvi ja -laukaid, kus kõrgemat kasvu kaldatimestik puudub või on väga hõre, veesiseseid soontaimi ei kasva ning ka ujulehtedega taimi on vähe, kuid nii kaldal kui kaldavees kasvab rohkesti turbasamblaid (Paal, 2007).

Huumustoiteliste järvede ja järvikute (3160) elupaigatüüp (Vaiste järv, Vaiste lääne- ja lõunajärv ja Umbjärv) esineb Vaiste looduskaitsealal 8,3 ha-l seisundiga C (Natura 2000 standardandmebaasi (edaspidi *Natura andmebaas*) andmetel hõlmab elupaik 8,4 ha suuruse ala kaitsealast seisundiga B) (tabel 4). Vaiste looduskaitsealal asuvate järvede ülevaade on esitatud tabelis 5.

Valgalapõhiselt asuvad Vaiste järved ja Umbjärv Lääne-Eesti vesikonnas ja Pärnu alamvesikonnas (Lääne-Eesti vesikonna veemajanduskava, 2010).

Tabel 5. Vaiste looduskaitsealal asuvad järvede ülevaade (Keskkonnaregister, 2014).

Järve nimetus	Keskkonna-registri kood	Valgala pindala (km ²)	Veepeegli pindala (ha)	Keskmine sügavus (m)	Limnoloogiline tüüp	Veevahetuse skaala	Kasutatavus	Lisa-info
Vaiste järv (Vaiste põhjärv)	VEE2082200	4,8	2,7	0,5	Makrofüüdjärv ehk suurtaimerikas järv	4 (tugev)	Avalikult kasutatav	Kinni kasvamas (säilinud mitu väiksemat osa)
Vaiste läänjärv	VEE2082210		1,2		Halotroofne ehk soolatoiteline		Ei ole avalikult kasutatav	Eraldunud mitmeks osaks (endine Vaiste järv)
Vaiste lõunajärv	VEE2082220		1,4					
Vaiste Umbjärv	VEE2082100		2,6			2 (nõrk)	Avalikult kasutatav	

Tuginedes välitöödele võib oletada, et tegelikult on kaitseala antud elupaigatüübi seisund halvenenud, kuna kaitsealale jäävad Vaiste järved on kinnikasvamas. Seega antud elupaiga seisundi täpsema ülevaate saamiseks on alal vajalik (võimalusel apteegikaani riikliku seire raames) läbi viia hüdrobioloogiline ülevaateseire (s.o seisundi ja hüdrobioloogiline seire) väikejärvede seiremetoodikate alusel.

Kaitse-eesmärk

- ◆ **Pikaajaline kaitse-eesmärk:** Huumustoiteliste järvede ja järvikute elupaigatüüp on

säilinud ligikaudu 8,3 ha suurusel alal vähemalt hea ökoloogilise kvaliteediga.

- ◆ **Kaitsekorraldusperioodi kaitse-eesmärk:** Huumustoiteliste järvede ja järvikute säilimine ligikaudu 8,3 ha suurusel alal vähemalt seisundiga C; sellega on tagatud apteegikaani ja kaitsealuste kiililiikide elupaikade säilimine.

Mõjutegurid ja meetmed:

+ **Elupaik on tsoneeritud sihtkaitsevööndisse.**

- **Ala kuivendamine.**

Meetmed

- Kaitseala kuivendussüsteemi kohta ekspertarvamuse ja ümberehitamise projekti koostamine.
- Veerežiimi looduslikkuse taastamine.

2.2.1.2. Rabade ja karbonaatsete madalsoode elupaigad

Kaitsealal viidi elupaigainventuur läbi 2002. aastal ning kordusinventuur 2013. aastal (tabel 4). 2013. aasta inventuuri kohaselt esineb rabade ja karbonaatsete madalsoode elupaikadest rabade (7110*), siirde- ja õõtsiksoode (7140), lubjarikaste madalsoode lääne-mõökrohuga (7210*) ja liigirikaste madalsoode (7230) elupaiku.

Rabad (7110*)

Rabad ehk kõrgsood on soode arengu viimane aste, kus taimede surnud osadest ladestuv turvas on juba nii tüse, et taimede juured ei küüni enam toitainerikka veeni ning seetõttu saavad taimed toitaineid üksnes nii palju, kui neid toovad rabasse sademed. Käsitletavasse elupaigatüüpi ei arvata rabametsi, s.t selliseid rabasid, kus puurinde keskmine kõrgus on üle nelja meetri ja liituvus üle 0,3 – niisugused kooslused kuuluvad elupaigatüüpi siirdesoo- ja rabametsad (91D0*) (Paal, 2007).

Raba elupaika esineb Vaiste järve ja Umbjärve kallastel väikeste soodena 20,7 ha suurusel alal, mis on maaparandusest mõjutatuna degradeerunud ja tänaseks suuresti puistunud. Kaitseala väikesed rabad iseseisvalt märkimisväärset looduskaitselist väärtust ei omaks, seda ka juhul kui nende seisund oleks suurepärase. Kaitseala loodusväärtuste lahutamatu osana on tegu siiski olulist looduskaitselist väärtust omava elupaigaga. Mõlemad kaitseala järve liigirikkus, sh mitme kaitstava liigi (kiilid) esinemine tuleneb rabavee toitest.

Kaitse-eesmärk

- ◆ **Pikaajaline kaitse-eesmärk:** Elupaigatüübi rabad kriteeriumitele vastavaks on kujunenud 20,7 ha suurune ala.
- ◆ **Kaitsekorraldusperioodi kaitse-eesmärk:** Loodusliku veerežiimi taastamisel on kujunemas elupaigatüüpi rabad ligikaudu 20,7 ha suurusel alal.

Mõjutegurid ja meetmed:

Kaitsealal esinevaid rabade ja karbonaatsete madalsoode elupaiku mõjutavad tegurid ning rakendatavad meetmed on kõikide sooelupaikade puhul ühesugused ning neid on käsitletud ühtselt elupaiga liigirikaste madalsoode (7230) juures.

Siirde- ja õõtsiksood (7140)

Õõtsiksood on kujunenud veekogude kinnikasvamisel. Taimede juurte ja vartega läbipõimunud ning osaliselt turvastunud õõtskamara alla jääb püdelat muda või vee kiht. Siirdesood on vaheaste madal-soo arengus kõrgsooks ehk rabaks. Siirdesood paiknevad sageli rabade servaaladel, õõtsiksood kinnikasvanud veekogudel või soostuvate veekogude kallastel (Paal, 2007).

Natura andmebaasi andmetel on elupaigatüüpi siirde- ja õõtsiksoode pindalaks kaitsealal märgitud 21,0 ha seisundiga B, 2013. aastal teostatud inventuuri kohaselt on alal nimetatud elupaika vaid 3,9 ha seisundiga B. Nimetatud elupaigatüübi pindala erinevus Natura andmebaasi ja kaitsekorralduskavas toodud elupaigatüübi pindala vahel tuleneb elupaigatüübi siirdesoo- ja rabametsad (91D0*) pindala korrigeerimisest (2002. aasta inventuuri kohaselt ei olnud alal inventeeritud elupaigatüüpi siirde- ja õõtsiksood), mille arvelt vähenes siirde- ja õõtsiksoode (7140) elupaigatüübi pindala. Vaiste looduskaitsealale jääv elupaigatüüp esineb mõlema järve kaldal ning Vaiste järve ümbruses on koos mõõkrohuseoga. Osaliselt on tegu sekundaarse kooslusega, mis on tekkinud Vaiste järve veetaseme alandamisega. Õõtsiku primaarne osa omab suurt looduskaitsealist väärtust kui järve elupaiga lahutamatu osa. Sekundaarse osa ulatus, kus domineerib pilliroostik, võib järve veetaseme taastamisega väheneda ja selle arvelt taastuda järve elupaiga ulatus, mis ala väärtuste seisukohast on vaid positiivset mõju avaldav.

Kaitse-eesmärk

- ◆ **Pikaajaline kaitse-eesmärk:** Elupaigatüübi siirde- ja õõtsiksood säilimine vähemalt 3,9 ha suurusel alal seisundiga B.
- ◆ **Kaitsekorraldusperioodi kaitse-eesmärk:** Elupaigatüübi siirde- ja õõtsiksood säilimine vähemalt 3,9 ha suurusel alal seisundiga B.

Mõjutegurid ja meetmed:

Kaitsealal esinevaid rabade ja karbonaatsete madal-soode elupaiku mõjutavad tegurid ning rakendatavad meetmed on kõikide sooelupaikade puhul ühesugused ning neid on käsitletud ühtselt elupaiga liigirikaste madal-soode (7230) juures.

Lubjarikkad madal-sood lääne-mõõkrohuga (7210*)

Lääne-mõõkrohu (*Cladium mariscus*) kooslused esinevad Eestis mitte ainult lubjarikkastes madal-soodes, vaid ka soostuvatel toiterikka mullaga niitudel (Paal, 2007).

Natura andmebaasi andmetel on elupaigatüübi lubjarikkad madal-sood lääne-mõõkrohuga pindalaks kaitsealal märgitud 17,0 ha seisundiga C; 2002. aasta inventuuri kohaselt (hilisemad inventuuri andmed puuduvad) on alal lubjarikkast madal-sood 16,0 ha seisundiga B (s.h on kaasnevaks elupaigatüüpiks siirde- ja õõtsiksood (7140)). Vaiste looduskaitsealale jääb lubjarikka madal-soo lääne-mõõkrohuga elupaigatüüp Vaiste Suurjärve ümbrusesse ning veetaseme taastamisega võib elupaigatüübi seisund paraneda. Veetaseme tõstmise määr selgub kaitseala kuivendussüsteemi ekspertarvamuse ja ümberehitamise projekti käigus.

Kaitse-eesmärk

- ◆ **Pikaajaline kaitse-eesmärk:** Elupaiga lubjarikkad madal-sood lääne-mõõkrohuga säilimine vähemalt 17,0 ha suurusel alal seisundiga C.
- ◆ **Kaitsekorraldusperioodi kaitse-eesmärk:** Elupaiga lubjarikkad madal-sood lääne-

mõõkrohuga säilimine vähemalt 17,0 ha suurusel alal seisundiga C.

Mõjutegurid ja meetmed:

Kaitsealal esinevaid rabade ja karbonaatsete madalsoode elupaiku mõjutavad tegurid ning rakendatavad meetmed on kõikide sooelupaikade puhul ühesugused ning neid on käsitletud ühtselt elupaiga liigirikaste madalsoode (7230) juures.

Liigirikkad madalsood (7230)

Liigirikaste madalsoode (7230) elupaigatüüpi kuuluvad liigirikkad madalsood ja soostuvad niidud, mida ei hõlma loodusdirektiivi lubjarikaste madalsoode lääne-mõõkrohuga (7210) elupaigatüüp. Eestis käsitletakse liigirikaste madalsoode (7230) elupaigatüüpi laiamahuliseks, hõlmates sellega kõiki kaitset vajavaid madalsood ja paljusid soostuvaid niite, mis teistesse, kitsamalt määratletud loodusdirektiivi kasukohatüüpidesse ei sobi (Paal, 2007).

Natura andmebaasi andmetel on liigirikaste madalsoode elupaiga pindalaks kaitsealal märgitud 0,0 ha seisundiga B, 2013. aastal teostatud inventuuri kohaselt on alal liigirikaste madalsoode (7230) elupaika 1,9 ha, millest 1,5 ha on seisundiga C ja 0,4 ha seisundiga D. Elupaiga pindala erinevus Natura andmebaasi ja kaitsekorralduskavas toodud elupaiga pindala vahel tuleneb elupaiga lubjarikkad madalsood lääne-mõõkrohuga pindala korrigeerimisest (2002. aasta inventuuri kohaselt ei olnud seda alal inventeeritud), mille arvelt suurenes elupaiga liigirikkad madalsood pindala. Vaiste looduskaitsealale jääv elupaik liigirikkad madalsood on tugeva kuivenduse mõjuga, mätastunud ja võsastuv madalsoo. Natura andmebaasis on vajalik Vaiste looduslale oleva liigirikka madalsoo pindala suurendamine, et viia see vastavusse tegeliku olukorraga (lisa 7).

Kaitse-eesmärk

- ◆ **Pikaajaline kaitse-eesmärk:** Liigirikaste madalsoode elupaiga säilimine vähemalt 1,9 ha suurusel alal seisundiga C.
- ◆ **Kaitsekorraldusperioodi kaitse-eesmärk:** Liigirikaste madalsoode elupaiga säilimine 1,5 ha suurusel alal seisundiga C ja loodusliku veerežiimi taastamisel esineb elupaigatüüpi 0,4 ha suurusel alal.

Mõjutegurid ja meetmed:

+ Rabade ja karbonaatsete madalsoode elupaigad on tsoneeritud sihtkaitsevööndisse.

- Ala kuivendamine.

- Järvede veetaseme alandamine.

Meetmed

- Kaitseala kuivendussüsteemi kohta ekspertarvamuse ja ümberehitamise projekti koostamine.
- Veerežiimi looduslikkuse taastamine.

2.2.1.3. Metsaelupaigad

Kaitsealal viidi elupaigainventuur läbi 2002. aastal ning kordusinventuur 2013. aastal (tabel 4). 2013. aasta inventuuri kohaselt esineb kaitsealal vanade loodusmetsade (9010*), rohunditerikaste kuusikute (9050) ja siirdesoo- ja rabametsade (91D0*) elupaiku.

Kaitsealal on 156,3 ha ulatuses metsamaad. Kaitseala metsades puuduvad raiejäljed praktiliselt täielikult, esineb vaid paar ca 30 aastat tagasi tehtud lageraieala.

Vanad loodusmetsad (9010*)

Vanade loodusmetsade elupaik (9010*) on väga laia mahuga elupaigatüüp, mida mujal Euroopas on hakatud nimetama läänetaigaks, hõlmab eeskätt puutumatu või vähese inimõjuga vanu metsi, aga ka looduslikult uuenenud hiljutisi põlendikke katvaid nooremaid puistuid (Paal, 2007).

Vanade loodusmetsade elupaika (9010*) esineb reinventuuri andmetel Vaiste looduskaitsealal 2,7 ha seisundiga C (Natura andmebaasi andmetel hõlmab elupaik 98,0 ha suuruse ala kaitsealal seisundiga A) (tabel 4). Kaitsealal esineb elupaigatüüp Vaiste järve lõunakaldal ning on tugeva kuivendusemõjuga ca 145 aastane soovikumännik, kus raiejäljed puuduvad (kvartal VR337, eraldised 11-13). Elupaigatüübi ca 95 ha suurune pindala erinevus Natura andmebaasi ja kaitsekorralduskavas toodud elupaiga pindala vahel tuleneb jätkuvalt tugevast kuivenduse mõjust ja võimalikust elupaikade valest määrangust.

Elupaiga hea (B) seisundi saavutamine ja elupaiga pindala suurenemine 30-50 aasta perspektiivis ca 20 ha võrra võib toimuda kuivendusemõju vähendamise ja loodusliku veerežiimi taastamise järgselt (osal kvartali VR336 eraldised 21-22 ning osal Sepa ja Ranna-Tõnise kinnistud). Seega võib elupaiga pindala suurendada 23 hektarini. Vajalik on Natura andmebaasis Vaiste loodusala vanade loodusmetsade (9010*) pindala vähendamine, et viia see vastavusse tegeliku olukorraga (lisa 7).

Kaitse-eesmärk

- ◆ **Pikaajaline kaitse-eesmärk:** Elupaigatüübi vanad loodusmetsad säilimine ligikaudu 2,7 ha suurusel alal seisundiga B. Metsaalad (ca 20 ha) on kujunemas elupaigatüübi vanad loodusmetsad kriteeriumidele vastavateks.
- ◆ **Kaitsekorraldusperioodi kaitse-eesmärk:** Elupaigatüübi vanad loodusmetsad säilimine vähemalt 2,7 ha suurusel alal seisundiga C. Kujuneva elupaigatüübi vanad loodusmetsad pindala on ca 20 ha.

Mõjutegurid ja meetmed:

Kaitsealal esinevaid metsaelupaiku mõjutavad tegurid ning rakendatavad meetmed on kõikide metsaelupaikade puhul ühesugused ning neid on käsitletud ühtselt elupaigatüübi siirdesoo- ja rabametsade (91D0) juures.*

Soostuvad ja soo-lehtmetsad (9080*)

Soostuvate ja soo-lehtmetsade (9080*) elupaik hõlmab Eestis soostuvaid lehtmetsi, (päris)madalloometsi ja lodumetsi, mis kasvavad tasasel maal, lauetes nõgudes või nõlvade jalamil, kus põhjavesi on maapinna lähedal. Põhjavee tase on muutuv: kevadeti on see kõrge, ulatudes tihti maapinnale, suvel langeb sügavamale. Soostuvates metsades ei küüni turbahorisoni tüsedus 30 sentimeetrit, madalsoon- ja lodumetsades on keskmiselt või hästi lagunenud turvas sügavam. Madalloometsade väheliikuv põhjavesi on mineraalainete poolest üsna vaene, rohkem mineraalaineid sisaldab lodumetsade liikuvam põhjavesi. Soostumise algstaadiumis valitsevad puurindes paiguti harilik kuusk (*Picea abies*) ja arukask (*Betula pendula*), madalloometsades sookask (*Betula pubescens*) ning lodumetsades sanglepp (*Alnus glutinosa*) koos sookasega (Paal, 2007).

Vaiste looduskaitsealal esineb soostuvaid ja soo-lehtmetsi reinventuuri andmetel 10,7 ha (Natura andmebaasi andmetel hõlmab elupaik 8,0 ha suuruse ala seisundiga B) (tabel 4). Elupaiga pindala erinevus Natura andmebaasi ja kaitsekorralduskavas toodud elupaiga pindala vahel tuleneb elupaigatüübi vanad loodusmetsad pindala korrigeerimisest, mille arvelt suurenes mõnevõrra soostuvate ja soo-lehtmetsade pindala. Natura andmebaasis on vaja Vaiste loodusala soostuvate ja soo-lehtmetsade pindala suurendamine, et viia see vastavusse tegeliku olukorraga (lisa 7).

Kaitse-eesmärk

- ◆ **Pikaajaline kaitse-eesmärk:** Soostuvate ja soo-lehtmetsade säilimine vähemalt 10,7 ha suurusel alal seisundiga B.
- ◆ **Kaitsekorraldusperioodi kaitse-eesmärk:** Soostuvate ja soo-lehtmetsade säilimine 2,4 ha suurusel alal seisundiga B ja 8,3 ha suurusel alal seisundiga C.

Mõjutegurid ja meetmed:

Kaitsealal esinevaid metsaelupaiku mõjutavad tegurid ning rakendatavad meetmed on kõikide metsaelupaikade puhul ühesugused ning neid on käsitletud ühtselt elupaigatüübi siirdesoo- ja rabametsad (91D0) juures.*

Siirdesoo- ja rabametsad (91D0*)

Siirdesoo- ja rabametsade (91D0*) elupaik erineb siirdesoo ja õõtsiksoode tüübist (7140) ning rabadest (7110*) märgatavalt tihedama ja kõrgema puurindega (puude võrad katavad vähemalt 30% taevast – liituvus 0,3 – ning puude keskmine kõrgus küündib üle nelja meetri) (Paal, 2007).

Alal esineb nii raba kui ka siirdesoo kasvukohatüüpi kuuluvaid männikuid. Osaliselt on alal tegu sekundaarsete kooslustega, mis kujunenud raba puistumise tulemusel. Valdavad ligikaudu 100-aastased puistud. Põhiosa selle elupaigatüübi metsadest on degradeerunud pikaajalise kuivenduse tõttu, mis tänaseni on süvenev. Omavad olulist looduskaitsealist väärtust eelkõige loodusmassiivi kui terviku osana, samuti piirkonna vanimate metsadena.

Siirdesoo- ja rabametsade (91D0*) elupaika esineb reinventuuri andmetel Vaiste looduskaitsealal 49,0 ha, millest 5,9 ha on seisundiga B, 28,3 ha seisundiga C ja 14,8 ha seisundiga D (Natura andmebaasi andmetel hõlmab elupaik 24,6 ha suuruse ala kaitsealal seisundiga B) (tabel 4). Elupaiga pindala erinevus Natura andmebaasi ja kaitsekorralduskavas toodud elupaiga pindala vahel tuleneb vanade loodusmetsade (9010*) elupaiga pindala korrigeerimisest, mille arvelt suurenes siirdesoo- ja rabametsade (91D0*) elupaiga pindala. Kolmekümne aasta perspektiivis on võimalik tõsta siirdesoo- ja rabametsade elupaiga pindala Vaiste looduskaitsealal ca 11 ha võrra, st ligikaudu 60 hektarini. Vajalik on Natura andmebaasis Vaiste loodusala siirdesoo- ja rabametsade (91D0*) pindala suurendamine, et viia see vastavusse tegeliku olukorraga (lisa 7).

Kaitse-eesmärk

- ◆ **Pikaajaline kaitse-eesmärk:** Siirdesoo- ja rabametsade säilimine 5,9 ha suurusel alal seisundiga A ja 43,1 ha suurusel alal seisundiga B. Samuti on elupaigatüübi siirdesoo- ja rabametsad kriteeriumitele vastavaks kujunenud 11,1 ha seni potentsiaalset elupaigatüüpi siirdesoo- ja rabametsad.

- ◆ **Kaitsekorraldusperioodi kaitse-eesmärk:** Siirdesoo- ja rabametsade säilimine 5,9 ha suurusel alal seisundiga B ja 43,1 ha suurusel alal seisundiga C.

Mõjutegurid ja meetmed:

+ Metsaelupaigad on tsoneeritud sihtkaitsevööndisse.

- Metsakuivenduse mõju elupaigatüüpides vanade loodusmetsad, soostuvad ja soolehtmetsad ning siirdesoo- ja rabametsad.

Meetmed:

- Kaitseala kuivendussüsteemi kohta ekspertarvamuse ja ümberehitamise projekti koostamine.
- Veerežiimi looduslikkuse taastamine peale kaitse-eeskirja muutmist.

3. ALA JA SELLE VÄÄRTUSTE TUTVUSTAMINE JA KÜLASTUSKORRALDUS

Vaiste looduskaitsealal puuduvad igasugused külastusobjektid sh rahvapärimuste korraldamiseks ette nähtud kohad ning ala külastatavus on väike.

2013. aasta läbiviidud välitööde põhjal puuduvad alal piiritähised ning infotahvlid. Külastajate teavitamiseks on vajalik kaitseala välispiiri selge tähistamine eelkõige peamiste liikumisteede, -radade juures. Infotahvli rajamine alale ei ole otstarbekas.

Piirkonna bioloogilise mitmekesisuse ja maastikuliste väärtuste säilimiseks tuleb hoida senist eraldatust ja puutumatus ohustavatest inimõjudest, mis on võimalik vaid juhul, kui välditakse rohkearvulise loodusturismi teket ning külastuskoormuse tõstmist vähese koormustaluvusega paikades. Vaiste looduskaitseala peab jääma eeskätt kaitse suunitlusega alaks. Matka- ja õpperadade loomine sooladele või teistesse väikese koormustaluvusega kooslustesse läheks vastuollu kaitse-eesmärkidega. Eelnevalt tulenevalt ei planeerita alale külastusobjektide rajamist.

Spetsiaalseid Vaiste looduskaitseala käsitlevaid voldikuid ega trükiseid ei ole avaldatud. Ala külastuskoormus on minimaalne ja külastuskoormuse kasvu ei planeerita, seega ei ole spetsiaalsete trükiste väljaandmine vajalik.

Varbla valla arengukavas 2012-2022 otsesid Vaiste looduskaitsealaga seotud eesmärke püstitatud ei ole.

Visioon:

- ◆ Vaiste looduskaitsealal ei rakendata aktiivset külastuskorraldust ega rajata külastustaristut. Ala külastuskoormus on minimaalne. Kohalikud elanikud ja teised külastajad on teadlikud looduskaitseala olemasolust ja väärtustavad seda.

Eesmärk:

- ◆ Tagada looduskaitseala välispiiri selge tähistatus looduses. Vältida looduskaitseala külastuskoormuse tõstmist, mitte rajada külastusobjekte looduskaitseala territooriumile.

- ◆ *Meetmed:*

- Kaitseala välispiiri tähistamine ja tähiste hooldamine.

4. KAVANDATAVAD KAITSEKORRALDUSLIKUD TEGEVUSED JA EELARVE

4.1. Tegevuste kirjeldus

4.1.1. Inventuurid ja seire

4.1.1.1. Riiklik seire

Kaitsealal on vajalik teostada keskkonnaseire programmi alamprogrammi „Eluslooduse mitmekesisuse ja maastike seire” alusel apteegikaani riiklikku seiret (apteegikaani lokaalpopulatsiooni seisundi hindamine). Järvede seisundi täpsema ülevaate saamiseks on alal vajalik (võimalusel apteegikaani riikliku seire raames) läbi viia hüdrobioloogiline ülevaateseire (s.o seisundi ja hüdrobioloogiline seire). Hüdrobioloogilise ülevaateseire teostamisel tuleb lähtuda väikejärvede seiremetoodikatest. Tegevus on vajalik kaitseala veekogude ja veekogudest sõltuvate liikide kaitse korraldamiseks (väärtused 2.1.1.1. ja 2.2.2.).

Riiklikku seiret korraldab Keskkonnaagentuur ja seire läbiviimine on I prioriteedi tegevus.

4.1.1.2. Natura elupaikade kordusinventuur

Kaitsekorraldusperioodi lõpul inventeeritakse ülepinnaalset kaitseala elupaigad ja hinnatakse, kas kaitsekorralduse tulemusena on nende seisund paranenud. Inventeerimisel lähtutakse Natura metsaelupaikade inventeerimise juhendist. Natura elupaikade inventuur on II prioriteedi tegevus, mida korraldab Keskkonnaamet.

4.1.1.3. Kaitseala taimestiku tulemusseire

Kaitsekorraldusperioodi lõpul inventeeritakse ülepinnaalset metsaelupaikade inventeerimise käigus kaitsealune taimestik seisundiseire meetodika alusel kevad-suvisel perioodil.

Tegevuse korraldajaks on Keskkonnaamet (II prioriteet).

4.1.2. Hooldus, taastamine, ohjamine

4.1.2.1. Kaitseala kuivendussüsteemi kohta ekspertarvamuse ja ümberehitamise projekti koostamine

Kaitsekorraldusperioodil on vajalik kuivendussüsteemi kohta koostada ekspertarvamus loodusliku veerežiimi ennistamiseks ja vajadusel kuivendussüsteemide likvideerimiseks ning ümberehitamise projekt. Nii projekti koostamise eel koostatav ekspertarvamus kui ka projekt on aluseks elupaigatüüpide taastamistöödeks. Elupaigatüüpide taastamistööd on vajalikud ennekõike ala kaitse-eesmärgiks olevate koosluste soodsa seisundi saavutamiseks.

Projekti koostamise käigus on vajalik eksperdil välitööde käigus kaardistada kaitseala kuivendussüsteemide osad, mis mõjutavad ala looduslikku veerežiimi. Kuivendussüsteemide kaardistustööde põhjal tuleb hinnata veerežiimi taastamise vajadust, otstarbekust võrreldes kraavide looduslikule arengule jätmisega ja mõju kaitseala ökosüsteemidele (eriti järvede võimaliku veetaseme tõusu mõju elupaigatüübile 7210* (lubjarikkad madalood lääne mõökrohuga)) ning kaitse-eesmärkidele. Lisaks tuleb hinnata veerežiimi taastamise mõju kaitsealaga piirnevale alale. Tegevuse korraldajaks on RMK (I prioriteet).

4.1.2.2. Elupaikade taastamistööd

Kaitsealal esinevate elupaigatüüpide taastamisel ja/või seisundi parandamisel on oluline kuivenduskraavide sulgemine. Suletavate kraavide täpne maht ja võimalikud sulgemiskohad

selguvad projekti käigus pärast kraavide seisundi hindamist. Lisas 5 on toodud soovitusel kaitseala elupaikade taastamistööde planeerimiseks, kus on punase joonega märgitud need kraavid (kogupikkusega 2,4 km), mille sulgemist tuleks kaaluda ja vajadusel projekteerida. Kraavide veerežiimi taastamise planeerimisel arvestada, et kaitseala ümbritsevate majandusmetsade kuivendusvõrkude toimimist ei häirita ja nii ei mõjutata ka piirnevate majandusmetsade veerežiimi. Elupaigatüüpide taastamistööd on I prioriteedi tegevus, mida korraldab RMK.

4.1.3. Taristu, tehnika, loomad

4.1.3.1. Kaitseala piiritähiste paigaldamine

2013. aasta seisuga on Vaiste looduskaitseala välispiir tähistamata. Kaitsekorraldusperioodil tuleb põhiliste radade ja sihtide juurde paigaldada kaitseala nimega kaks keskmise suurusega piiritähist (tähiste täpne asukoht on esitatud lisas 6). Tegevus kuulub II prioriteeti ja seda korraldab RMK 2017. aastal.

4.1.3.2. Kaitstava ala tähistate hooldamine

Vajalik on kõikide kaitstavale alale paigaldatud tähistate hooldamine ja asendamine vastavalt vajadusele. Eelkõige on oluline jälgida piiritähiste olemasolu peamiste liikumisteede juures. Tegevus kuulub II prioriteeti ja seda korraldab RMK 2020. ja 2023. aastal.

4.1.4. Kavad, eeskirjad

4.1.4.1. Kaitsekorralduskava vahehindamine ja uuendamine

Kaitsekorralduskava eesmärgid on seatud kümneks aastaks. 2019. aastal tuleb hinnata esimese perioodi adminstratiivset tulemuslikkust uuendades vajadusel kaitsekorralduskavaga planeeritud tööde loetelu prioriteetsus ja eelarve. Kaitsekorraldusperioodi lõpus koostatakse uus kaitsekorralduskava järgneva 10-aastaseks perioodiks. Töö teostaja on Keskkonnaamet, I prioriteet.

4.1.4.2. Kaitse-eeskirja uuendamine

Vaiste looduskaitseala kaitse-eeskirjas on vajalikud mõningad muudatused, ennekõike vajab kaitse-eeskiri täiendamist ja täpsustamist. Kaitse-eeskirja uuendamine on II prioriteedi tegevus, mida korraldab Keskkonnaamet.

Alljärgnevalt on loetletud asjaolud, mis tingivad kaitse-eeskirja muudatusvajaduse:

- ◆ Kaitse-eeskirja § 1 täiendamine (kaitseala kaitse-eesmärgiks elupaigatüübi lubjarikkad madalsood lääne-mõõkrohuga (7210*) lisamine).
- ◆ Kaaluda laanepüü kaitse-eesmärgiks seadmist, sest liik on linnudirektiivi I lisa liik, mis on eriti tundlik muutuste suhtes elupaikades.

4.2. Eelarve

Eelarve tabelisse 6 on koondatud eelnevate analüüsidenä esitatud tööd, mis on täitmiseks käesoleva kaitsekorralduskavaga ettenähtud perioodi jooksul.

Tabelis on tegevused jaotatud vastavalt tegevuse olulisusele järgmistesse prioriteetsusklassidesse:

- 1) esimene prioriteet – hädavajalik tegevus, millela kaitse-eesmärkide täitmine planeeritavas ajavahemikus on võimatu, see on väärtuste säilimisele ja toimiva ohuteguri kõrvaldamisele suunatud tegevus; kaitsekorralduse tulemuslikkuse hindamiseks vajalik tegevus;
- 2) teine prioriteet – vajalik tegevus, mis on suunatud väärtuste taastamisele, eksponeerimisele ja potentsiaalsete ohutegurite kõrvaldamisele;
- 3) kolmas prioriteet – soovituslik tegevus ehk tegevus, mis aitab kaudselt kaasa väärtuste säilimisele ja taastamisele ning ohutegurite kõrvaldamisele.

Tabel 6. Vaiste looduskaitsealal kavandatavate tegevuste eelarve ja ajakava (KeA – Keskkonnaamet, KAUR – Keskkonnaagentuur, RMK – Riigimetsa Majandamise Keskus).															
Jrk	Tegevuse nimetus	Tegevuse tüüp	Korraldaja	Prioriteet	2015	2016	2017	2018	2019	2020	2021	2022	2023	2024	Kokku
					Sadades eurodes										
Inventuurid, seired															
4.1.1.2	Natura elupaikade kordusinventuur	Inventuur	KeA	II										X	X
4.1.1.3	Kaitseala taimestiku tulemusseire	Tulemusseire	KeA	II										X	X
4.1.1.1	Aptegikaani riiklik seire (sh hüdrobioloogiline ülevaateseire)	Riiklik seire	KAUR	I				X					X		X
Hooldus-, taastamis- ja ohjamistegevused															
4.1.2.1	Kaitseala kuivendussüsteemi ekspertarvamuse ja ümberehitamise projekti koostamine	Koosluse taastamistöö	RMK	I						50					50
4.1.2.2	Elupaikade taastamistööd	Koosluse taastamistöö	RMK	I							894				894
Taristu															
4.1.3.1	Kaitseala piiritähiste paigaldamine (2 tk)	Kaitsealuste objektide tähistamine	RMK	II			2								2
4.1.3.2	Kaitseala piiritähiste hooldamine	Kaitsealuste objektide tähistamine	RMK	II						2			2		4

Jrk	Tegevuse nimetus	Tegevuse tüüp	Korraldaja	Prioriteet	2015	2016	2017	2018	2019	2020	2021	2022	2023	2024	Kokku
					Sadades eurodes										
Kavad, eeskirjad															
4.1.4.1	Kaitsekorralduskava vahehindamine ja uuendamine	Tegevuskava	KeA	I					X					X	X
4.1.4.2	Kaitse-eeskirja uuendamine	Kaitsekorra muutmine	KeA	II						X					X
Maksumus kokku							2			52	894		2		950

5. KAITSEKORRALDUSE TULEMUSLIKKUSE HINDAMINE

Kaitsekorralduskava tulemuslikkuse hindamise aluseks on perioodiliselt teostatud seired ja inventuurid ning kaitsekorralduslike tööde käigus kogutud andmed (vt tabel 7). Kaitsekorralduskava perioodi lõpus teostatakse elupaikade kaardistamine ja taimestiku tulemusseire ning hinnatakse tulemuste põhjal kaitsekorralduskava edukust. Kaitsekorralduskava on koostatud 10 aastaks (2015-2024). Käesoleva kaitsekorralduskava täitmise analüüs teostatakse 2024. aastal. Kaitsekorralduskava täitmise analüüs on ühtlasi ka aruanne selle täitmise efektiivsuse osas. Tulemuslikkuse hindamiseks võetakse aluseks alljärgneva tabeli näitajad.

Tabel 7. Vaiste looduskaitseala ja loodusala kaitsekorralduskava täitmise edukuse hindamiskriteeriumid.

Jrk	Väärtus	Indikaator	Kriteerium (ha)	Tulemus (ha)	Selgitus
1	Kirjukaan ehk apteegikaan (<i>Hirudo medicinalis</i>)	Elupaiga pindala (ha)	4,8	4,8	
2	Harilik porss (<i>Myrica gale</i>)	Kasvukoha pindala (ha)	57,1	57,1	
3	Lääne-mõõkrohi (<i>Cladium mariscus</i>)		9,6	9,6	
4	Huumustoitelised jäved ja järvikud (3160)	Elupaiga pindala (ha) ja seisund	8,3 ha seisundiga B	8,3 ha seisundiga B	
5	Rabad (pot7110*)		20,7 ha	20,7 ha	
6	Siirde- ja õõtsiksood (7140)		3,9 ha seisundiga B	3,9 ha seisundiga B	
7	Lubjarikkad madalsood lääne-mõõkrohuga (7210*)		17,0 ha seisundiga C	17,0 ha seisundiga C	
8	Liigirikkad madalsood (7230)		1,9 ha seisundiga C	1,5 ha seisundiga C ja 0,4 ha seisundiga D	
9	Vanad loodusmetsad (9010*) ⁶		2,7 ha seisundiga C	2,7 ha seisundiga C	
10	Soostuvad ja soo-lehtmetsad (9080*) ⁵		2,4 ha seisundiga B ja 8,3 ha seisundiga C	2,4 ha seisundiga B ja 8,3 ha seisundiga C	
11	Siirdesoo- ja rabametsad (91D0*)		5,9 ha seisundiga B ja 43,1 ha seisundiga C	5,9 ha seisundiga B ja 43,1 ha seisundiga C	

⁶ 1) Vanade loodusmetsade (9010*) elupaiga soodsa seisundi saavutamise ja elupaiga pindala suurenemise 30-50 aasta perspektiiviga ca 20,2 ha võrra võib toimuda kuivendusemõju vähendamise ja loodusliku veerežiimi taastamise järgselt. Seega võib elupaiga pindala suureneda 22,9 hektarini.

2) Kolmekümne aasta perspektiivis on võimalik tõsta siirdesoo- ja rabametsade (91D0*) elupaiga pindala Vaiste looduskaitsealal 11,1 ha võrra, st ligikaudu 60,1 hektarini.

KASUTATUD ALLIKAD

Kirjandus- ja internetiallikad:

Arold, I. 2005. Eesti maastikud. Tartu Ülikooli Kirjastus. Tartu.

Talvi, T. 2010. Kirjukaani (apteegikaani) *Hirudo medicinalis* L. kaitse korraldamise tegevuskava 2011-2015. Kättesaadav: <http://www.keskkonnaamet.ee/hange/kkk-hankematerjalid/Liikide%20tegevuskavad/Tegevuskavade%20eeln%C3%B5ud/KeM-i%20kinnitamisele%20esitatud%20eeln6ud/selgrootud/apteegikaan%20TK%202011-2015.pdf> (28.07.2014).

Paal, J. 2007. Loodusdirektiivi elupaigatüüpide käsiraamat. Auratrükk Tallinn.

Planeeringud ja arengukavad:

Varbla valla arengukava 2012-2022. Kättesaadav: http://www.varbla.ee/ul/Arengukava_2012-2022_eelnou.pdf (28.07.2014).

Seadused, määrused, eeskirjad:

Euroopa Komisjonile esitatav Natura 2000 võrgustiku alade nimekiri (RTL 2004, 111, 1758).

Kaitsekorralduskava koostamise ja kinnitamise kord ja kaitsekorralduskava kinnitaja määramine (RTL 2009, 81, 1174).

Looduskaitseseadus (RT I 2004, 38, 258).

Vaiste looduskaitseala kaitse alla võtmine ja kaitse-eeskiri, RT I, 2007, 36, 233, <https://www.riigiteataja.ee/akt/13293519&LeiaKehtiv> (28.07.2014).

Andmebaasid:

EELIS (Eesti Looduse Infosüsteem): <http://loodus.keskkonnainfo.ee/WebEelis/infoleht.aspx>

eElurikkus: <http://elurikkus.ut.ee/>

Keskkonnaregister: <http://register.keskkonnainfo.ee/envreg/main>

Maa-ameti geoportaal: <http://geoportaal.maaamet.ee/>

Natura standardandmebaas: <http://natura2000.eea.europa.eu/#>

Riiklik keskkonnaseire programm: <http://seire.keskkonnainfo.ee/seireveeb/index.php>

Tartu Ülikooli LO Loodusteadusliku hariduse keskuse Eesti taimede veebipõhine õppekeskkond: <http://bio.edu.ee/taimed/>

LISAD

Lisa 1. Vaiste looduskaitseala kaitse-eeskiri.

Vaiste looduskaitseala kaitse alla võtmine ja kaitse-eeskiri

Vastu võetud 26.04.2007 nr 122

RT I 2007, 36, 233

jõustumine 18.05.2007

Määrus kehtestatakse looduskaitseaduse § 10 lõike 1 alusel.

1. peatükk ÜLDSÄTTED

§ 1. Vaiste looduskaitseala kaitse-eesmärk

(1) Vaiste looduskaitseala² (edaspidi *kaitseala*) võetakse kaitse alla, et kaitsta:

1) elupaigatüüpe, mida nõukogu direktiiv 92/43/EMÜ looduslike elupaikade ning loodusliku loomastiku ja taimestiku kaitse kohta nimetab I lisas. Need elupaigatüübid on: huumustoitelised järved ja järvikud (3160)³, rabad (7110*), siirde- ja õõtsiksood (7140), liigirikkad madalsood (7230), vanad loodusemetsad (9010*), soostuvad ja soo-lehtmetsad (9080*) ning siirdesoo- ja rabametsad (91D0*);

2) II kaitsekategooria liiki ja III kaitsekategooria liike nagu lääne-mõõkrohi (*Cladium mariscus*) ja harilik porss (*Myrica gale*) ning nende elupaiku.

(2) Kaitseala kuulub vastavalt kaitsekorra eripärale ja majandustegevuse piiramise astmele Vaiste sihtkaitsevööndisse.

(3) Kaitsealal tuleb arvestada looduskaitseaduses sätestatud piiranguid käesolevas määruses sätestatud erisustega.

§ 2. Kaitseala asukoht

(1) Kaitseala asub Pärnu maakonnas Varbla vallas Saare ja Vaiste külas.

(2) Kaitseala välispiir on esitatud kaardil määruse lisas⁴.

§ 3. Kaitseala valitseja

Kaitseala valitseja on Keskkonnaamet.

[[RT I 2009, 7, 48](#) - jõust. 01.02.2009]

2. peatükk KAITSEALA KAITSEKORD

§ 4. Lubatud tegevus

(1) Inimestel on lubatud viibida, korjata marju ja seeni ning muid metsa kõrvalsaadusi ning pidada jahti kogu kaitsealal.

(2) Füüsilise isiku või eraõigusliku juriidilise isiku omandis oleval kinnisasjal viibimine on lubatud, arvestades asjaõigusseaduses ja looduskaitseaduses sätestatud.

(3) Kaitsealal on lubatud rahvaürituse korraldamine paikades, mis on kaitseala valitseja nõusolekul selleks ette valmistatud ja tähistatud, ning kuni 15 osalejaga rahvaürituse korraldamine selleks ettevalmistamata ja tähistamata kohtades. Rohkem kui 15 osalejaga rahvaürituse korraldamine selleks ettevalmistamata ja tähistamata kohtades on lubatud üksnes kaitseala valitseja nõusolekul.

[RT I 2009, 7, 48 - jõust. 01.02.2009]

(4) Kaitsealal on lubatud sõidukiga sõitmine teedel. Sõidukiga sõitmine väljaspool teid, maastikusõidukiga sõitmine ja ujuvvahendiga sõitmine kaitseala vetel on lubatud järelevalve- ja päästetöödel, kaitse-eeskirjaga lubatud töödel, kaitseala valitsemisega seotud tegevuses ning kaitseala valitseja nõusolekul teostatavas teadustegevuses.

[RT I 2009, 7, 48 - jõust. 01.02.2009]

(5) Kaitseala valitseja nõusolekul on lubatud:

- 1) kaitsealuste liikide elutingimuste säilitamiseks vajalik tegevus;
- 2) loodusliku veerežiimi taastamine.

§ 5. Keelatud tegevus

(1) Kaitsealal on keelatud:

- 1) majandustegevus;
- 2) loodusvarade kasutamine;
- 3) telkimine ja lõkke tegemine;
- 4) olemasolevate maaparandussüsteemide hoiutööd;
- 5) uute ehitiste püstitamine, välja arvatud kaitseala valitseja nõusolekul tee ja tehnovõrgu rajatiste rajamine, tootmisotstarbeta ehitiste püstitamine kaitsealal paikneva kinnistu või kaitseala tarbeks ning olemasolevate ehitiste hooldustööd;
- 6) kalapüük;
- 7) metsakoosluste kujundamine.

(2) Kaitseala valitseja nõusolekuta on kaitsealal keelatud:

- 1) muuta katastriüksuse kõlvikute piire ja sihtotstarvet;
- 2) koostada maakorralduskava ja teostada maakorraldustoiminguid;
- 3) kehtestada detailplaneeringut ja üldplaneeringut;
- 5) anda nõusolekut väikeehitiste püstitamiseks;
- 6) anda projekteerimistingimusi;
- 7) anda ehitisluba;
- 8) rajada uut veekogu, mille pindala on suurem kui viis ruutmeetrit, kui selleks ei ole vaja anda vee-erikasutisluba, ehitisluba või nõusolekut väikeehitise ehitamiseks;
- 9) jahiulukeid lisaõõta.

§ 6. Tegevuse kooskõlastamine

(1) Kaitseala valitseja ei kooskõlasta tegevust, mis kaitse-eeskirja kohaselt vajab kaitseala valitseja nõusolekut, kui see võib kahjustada kaitseala kaitse-eesmärgi saavutamist või seisundit.

(2) Kui tegevust ei ole kaitseala valitsejaga kooskõlastatud või tegevuses ei ole arvestatud kaitseala valitseja kirjalikult seatud tingimusi, mille täitmisel tegevus ei kahjusta kaitseala kaitse-eesmärgi saavutamist või seisundit, ei teki isikul, kelle huvides nimetatud tegevus on, vastavalt haldusmenetluse seadusele õiguspärasest ootust sellise tegevuse õiguspärasuse osas.

(3) Keskkonnaministeeriumil või Keskkonnaametil on keskkonnamõju hindamise järelevalvajana õigus määrata kaitseala kaitseks keskkonnanõudeid, kui kavandatav tegevus võib kahjustada kaitseala kaitse-eesmärgi saavutamist või seisundit.

¹ Nõukogu direktiiv 92/43/EMÜ looduslike elupaikade ning loodusliku loomastiku ja taimestiku kaitse kohta (EÜT L 206, 22.07.1992, lk 7–50; C 241, 29.08.1994, lk 175; L 305, 8.11.1997, lk 42–65; L 236, 23.09.2003, lk 667–702; L 284, 31.10.2003, lk 1–53).

² Tulenevalt Vabariigi Valitsuse 5. augusti 2004. a korralduse nr 615-k «Euroopa Komisjonile esitatav Natura 2000 võrgustiku alade nimekiri» lisa 1 punkti 2 alapunktist 452 hõlmab kaitseala Vaiste loodusala, kus tegevuse kavandamisel tuleb hinnata selle mõju kaitse-eesmärkidele, arvestades Natura 2000 võrgustiku alade suhtes kehtestatud erisusi.

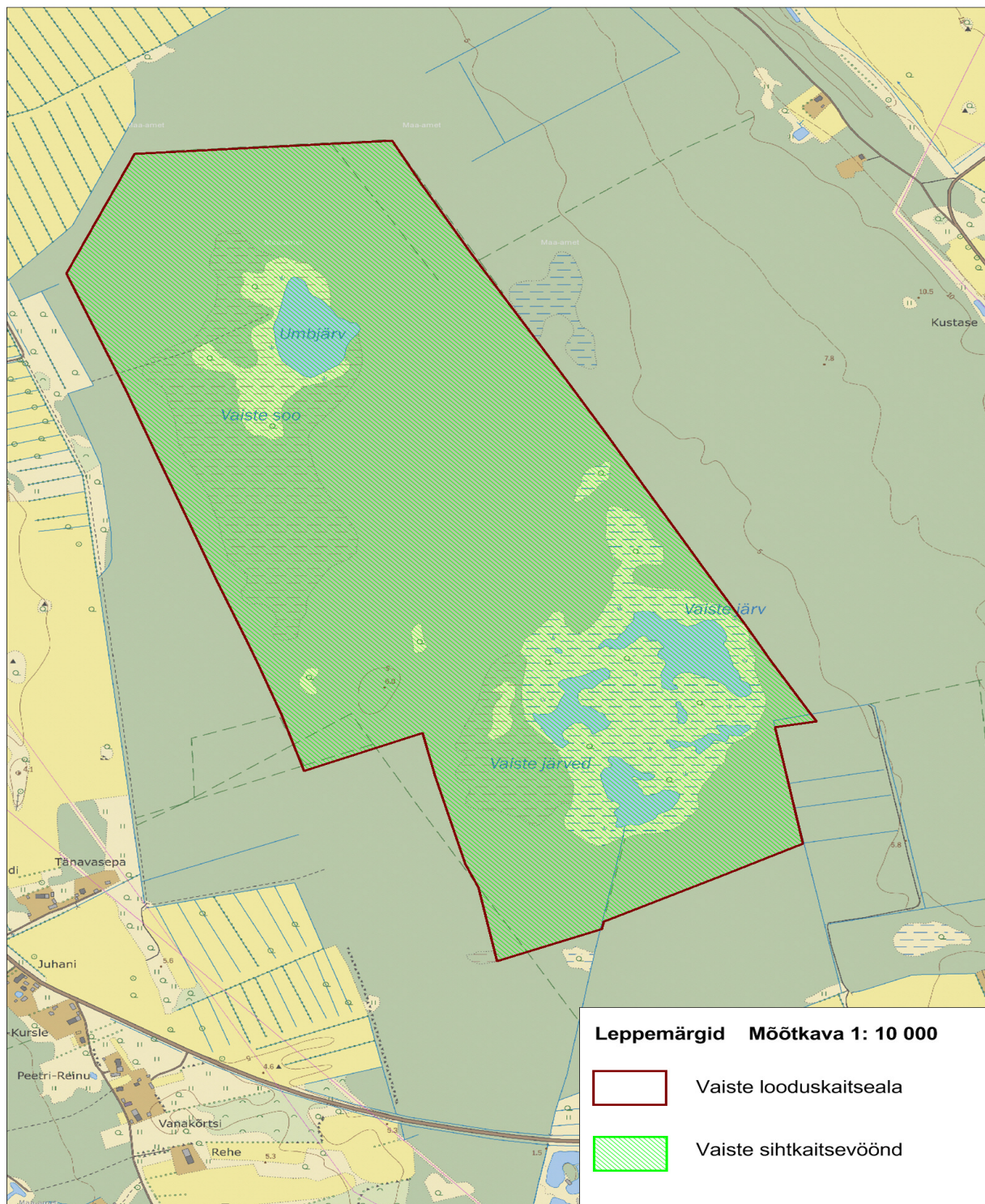
³ Sulgudes on siin ja edaspidi kaitstava elupaigatüübi koodinumber vastavalt nõukogu direktiivi 92/43/EMÜ I lisale. Tärniga (*) on tähistatud esmatähtsad elupaigatüübid.

⁴ Kaitseala välispiir ja vööndite piirid on märgitud määruse lisas esitatud kaardil Eesti põhikaardi (mõõtkava 1:10 000) alusel, kasutades Eesti Metsakorralduskeskuse Taali metskonna 1997. aasta metsakorralduse andmeid ja maakatastri andmeid seisuga november 2005. a.

Ala kaardiga saab tutvuda Keskkonnaametis, Keskkonnaministeeriumis, keskkonnaregistris ning maainfosüsteemis (www.maaamet.ee).

[RT I 2010, 13, 70 - jõust. 01.04.2010]

Lisa 2. Vaiste looduskaitseala skeem (aluskaart: Maa-ameti põhikaart, 2014).

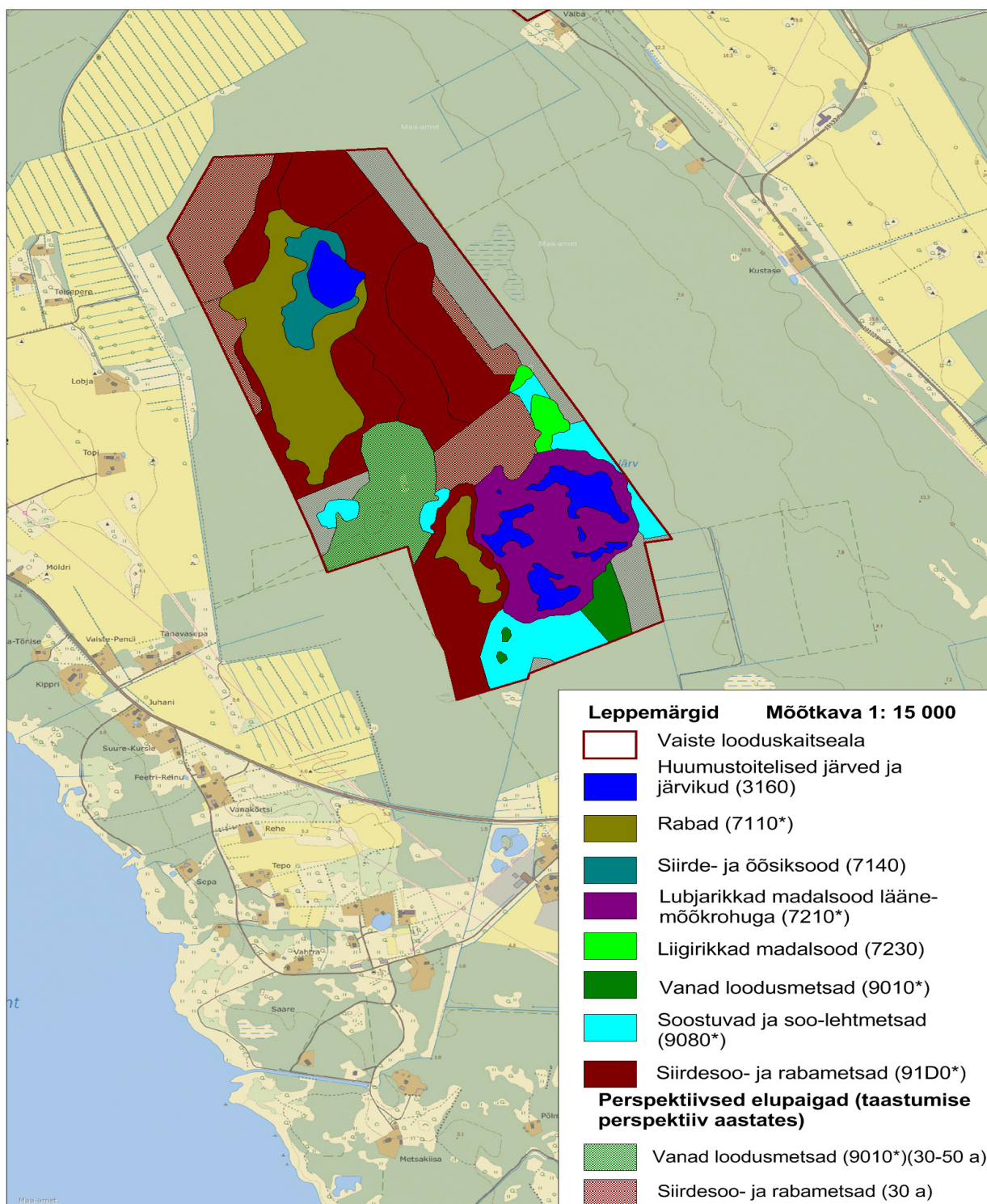


Lisa 3. Vaiste looduskaitseala kaitse-eesmärkide ja väärtuste koondtabel.

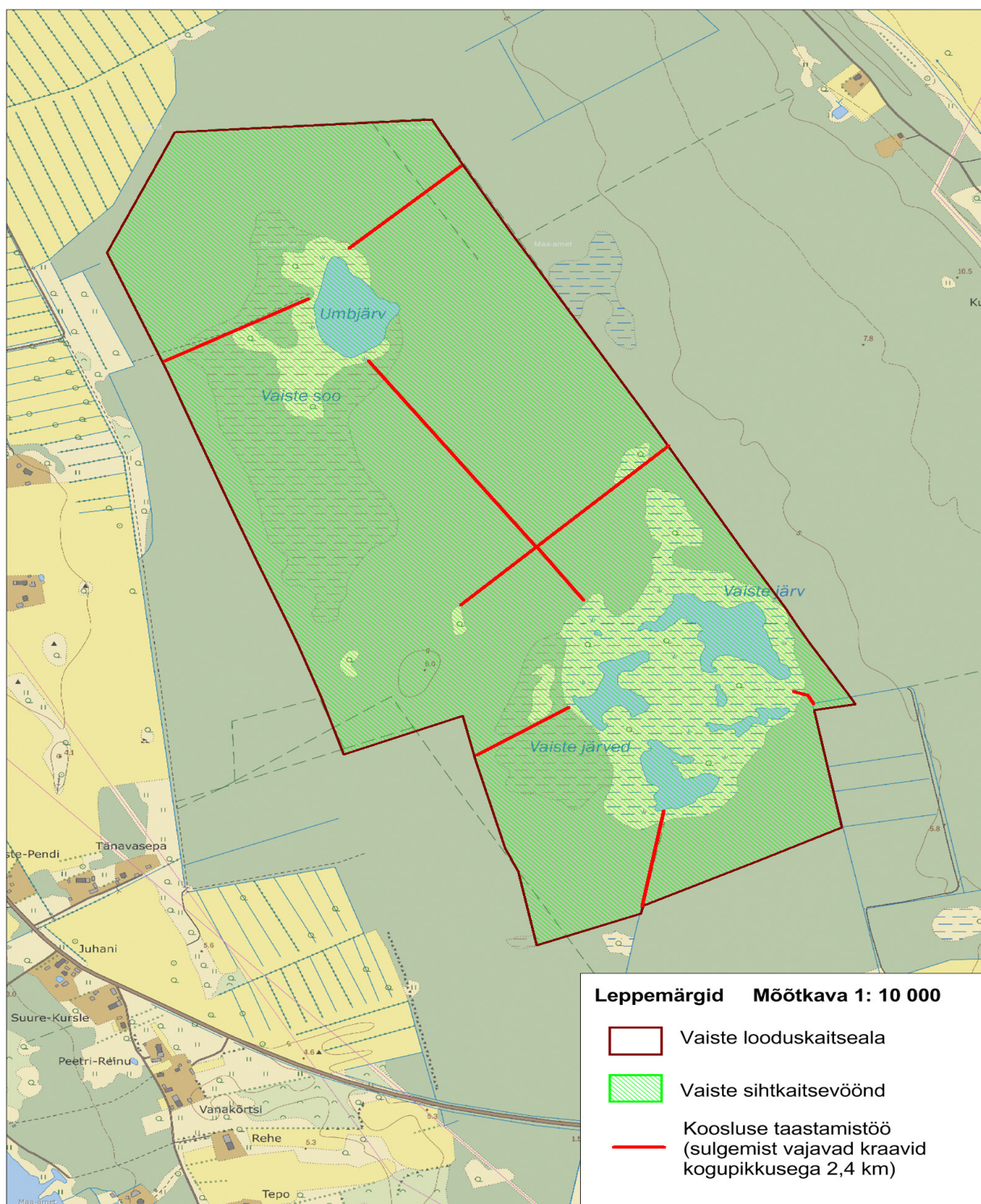
Väärtus	Kaitse-eesmärk	Ohutegurid	Meetmed	Oodatavad tulemused
2.1.1. Elustik				
Apteegi- ehk kirjukaan	Kaitsealal säilib apteegikaanide elupaik ja elujõuline populatsioon vähemalt Vaiste järves 4,8 ha suurusel alal	Veerežiimi muutused kuivendamise tagajärjel	Kaitseala kuivendussüsteemi kohta ekspertarvamuse ja ümberehitamise projekti koostamine	Kaitsealal säilib apteegikaanide elupaik ja elujõuline populatsioon vähemalt Vaiste järves 4,8 ha suurusel alal
		Vaiste Suurjärve kinnikasvamine	Veerežiimi looduslikkuse taastamine	
			Riikliku seire läbiviimine Vaiste looduskaitsealal (sh elupaiganõudluse ja toitumise uuringu teostamine)	
			Järvede hüdrobioloogilise ülevaateseire (s.o seisundi ja hüdrobioloogiline seire) läbiviimine	
Harili porss, lääne-mõökrohi	Kaitsealal säilib hariku porsa kasvukoht vähemalt 57,1 ha suurusel alal ja lääne-mõökrohu kasvukoht vähemalt 9,6 ha suurusel alal	Soode kuivendamine	Kaitseala kuivendussüsteemi kohta ekspertarvamuse ja ümberehitamise projekti koostamine	Kaitsealal säilib hariku porsa kasvukoht vähemalt 57,1 ha suurusel alal ja lääne-mõökrohu kasvukoht vähemalt 9,6 ha suurusel alal
			Veerežiimi looduslikkuse taastamine	
2.2. Kooslused				
Huumustoitelised järved ja järvikud (3160)	Huumustoiteliste järvede ja järvikute elupaigatüüp on säilinud ligikaudu 8,3 ha suurusel alal vähemalt hea ökoloogilise kvaliteediga	Ala kuivendamine	Kaitseala kuivendussüsteemi kohta ekspertarvamuse ja ümberehitamise projekti koostamine	Huumustoiteliste järvede ja järvikute säilimine ligikaudu 8,3 ha suurusel alal vähemalt seisundiga C; sellega on tagatud apteegikaani ja kaitsealuste kiililiikide elupaikade säilimine
			Veerežiimi looduslikkuse taastamine	
Rabad (7110*)	Elupaigatüübi rabad kriteeriumitele vastavaks on kujunenud 20,7 ha suurune ala	Ala kuivendamine	Kaitseala kuivendussüsteemi kohta ekspertarvamuse ja ümberehitamise projekti koostamine	Loodusliku veerežiimi taastamisel on kujunemas elupaigatüüpi rabad ligikaudu 20,7 ha suurusel alal

Väärtus	Kaitse-eesmärk	Ohutegurid	Meetmed	Oodatavad tulemused
Siirde- ja õõtsiksood (7140)	Elupaigatüübi siirde- ja õõtsiksood säilimine vähemalt 3,9 ha suurusel alal seisundiga B	Järvede veetaseme alandamine	Veerežiimi looduslikkuse taastamine	Elupaigatüübi siirde- ja õõtsiksood säilimine vähemalt 3,9 ha suurusel alal seisundiga B
Lubjarikkad madalsood lääne-mõõkrohuga (7210*)	Elupaiga lubjarikkad madalsood lääne-mõõkrohuga säilimine vähemalt 17,0 ha suurusel alal seisundiga C			Elupaiga lubjarikkad madalsood lääne-mõõkrohuga säilimine vähemalt 17,0 ha suurusel alal seisundiga C
Liigirikad madalsood (7230)	Liigirikaste madalsoode elupaiga säilimine vähemalt 1,9 ha suurusel alal seisundiga C			Liigirikaste madalsoode elupaiga säilimine 1,5 ha suurusel alal seisundiga C ja loodusliku veerežiimi taastamisel esineb elupaigatüüpi 0,4 ha suurusel alal
Vanad loodumetsad (9010*)	Elupaigatüübi vanad loodumetsad säilimine ligikaudu 2,7 ha suurusel alal seisundiga B. Metsaalad (ca 20 ha) on kujunemas elupaigatüübi vanad loodumetsad kriteeriumidele vastavateks	Metsakuivenduse mõju elupaigatüüpides vanade loodumetsad, soostuvad ja soo-lehtmetsad ning siirdesoo- ja rabametsad	Kaitseala kuivendussüsteemi kohta ekspertarvamuse ja ümberehitamise projekti koostamine	Elupaigatüübi vanad loodumetsad säilimine vähemalt 2,7 ha suurusel alal seisundiga C. Kujuneva elupaigatüübi vanad loodumetsad pindala on ca 20 ha
Soostuvad ja soo-lehtmetsad (9080*)	Soostuvate ja soo-lehtmetsade elupaiga säilimine vähemalt 10,7 ha suurusel alal seisundiga B			Soostuvate ja soo-lehtmetsade elupaiga säilimine 2,4 ha suurusel alal seisundiga B ja 8,3 ha suurusel alal seisundiga C
Siirdesoo- ja rabametsad (91D0*)	Siirdesoo- ja rabametsade säilimine 5,9 ha suurusel alal seisundiga A ja 43,1 ha suurusel alal seisundiga B. Samuti on elupaigatüübi siirdesoo- ja rabametsad kriteeriumitele vastavaks kujunenud 11,1 ha seni potentsiaalset elupaigatüüpi siirdesoo- ja rabametsad		Kuivendussüsteemide looduslikkuse taastamine peale kaitse-eeskirja muutmist	Siirdesoo- ja rabametsade säilimine 5,9 ha suurusel alal seisundiga B ja 43,1 ha suurusel alal seisundiga C

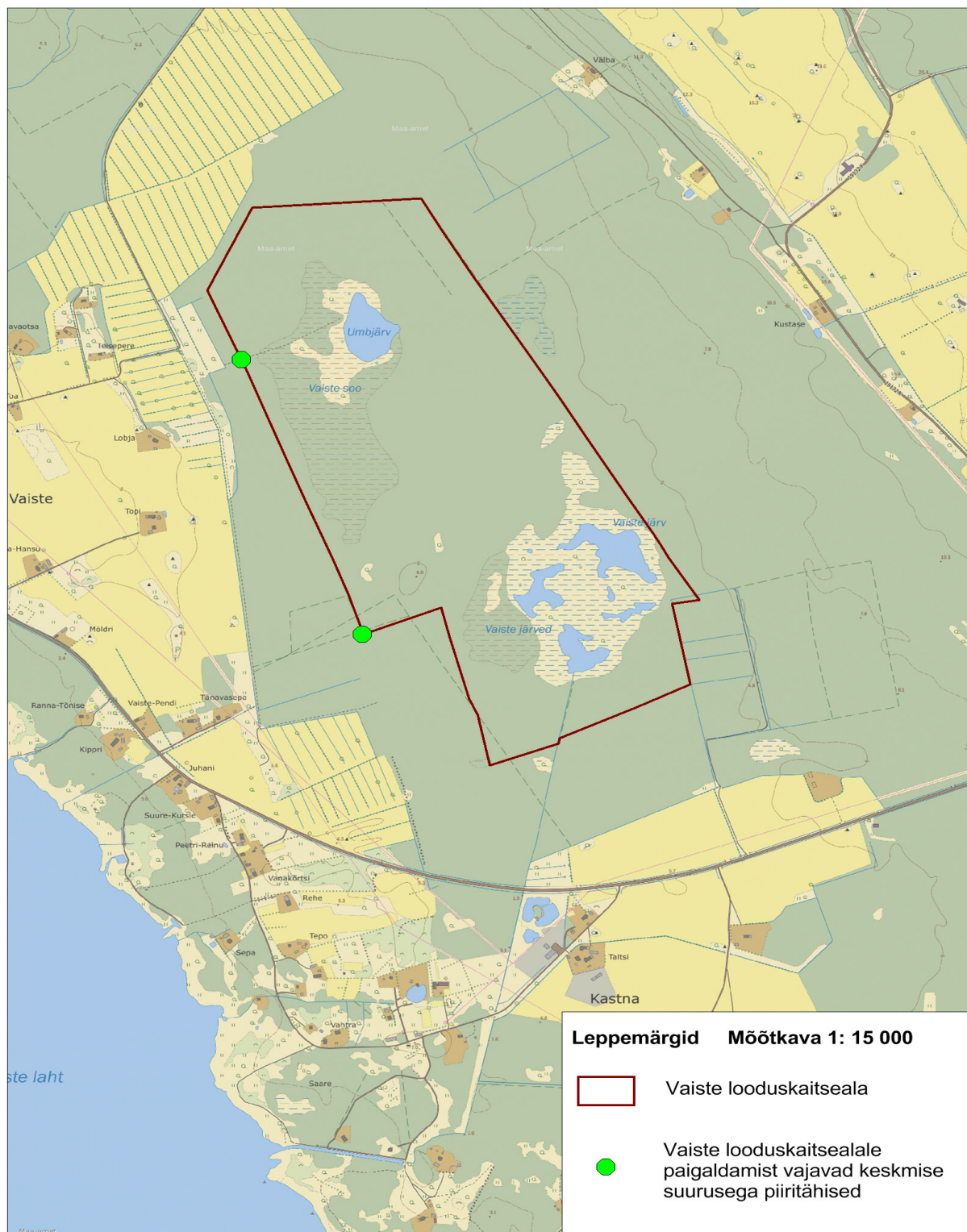
Lisa 4. Vaiste looduskaitseala elupaigad (aluskaart: Maa-ameti põhikaart, 2014).



Lisa 5. Soovitused Vaiste looduskaitseala elupaikade taastamistööde planeerimiseks (aluskaart: Maa-ameti põhikaart, 2014).



Lisa 6. Vaiste looduskaitseala piiritähised (aluskaart: Maa-ameti põhikaart, 2014).



Lisa 7. Vaiste looduskaitseala Natura standardandmebaasi elupaigaandmestiku muutmise ettepanek.

Loodusala kood	Loodusala nimi	Natura 2000 loodusalade standardandmebaasi andmestik					Uus andmestik					Põhjendused
		I lisa elupaigatüübid		Ala hinnang			I lisa elupaigatüübid		Ala hinnang			
		Kood	Katvus (ha)	A B C D	A B C		Katvus (ha)	Andmete kvaliteet	A B C D	A B C		
				Esinduslikkus	Looduskaitseline seisund	Üldhinnang			Esinduslikkus	Looduskaitseline seisund	Üldhinnang	
EE0040366	Vaiste	7230	0,0	B	B	B	1,9	hea	C	C	C	Elupaiga suurenemine on tingitud lubjarikka madalsoo läänemõõkrohuga (7210*) elupaiga pindala korrigeerimisest (2002. aasta inventuuri kohaselt ei olnud alal inventeeritud liigirikaste madalsoode (7230) elupaika), mille arvelt suurenes liigirikaste madalsoode (7230) elupaiga pindala
		9010*	98,0	A	A	A	22,9	hea	C	C	C	Elupaiga vähenemine on tingitud elupaiga piiride täpsustamisest ja varasemast võimalikust elupaikade vales määrangust
		9080*	8,0	B	B	B	10,7	hea	B	C	B	Elupaiga suurenemine on tingitud vanade loodusmetsade (9010*) elupaiga pindala korrigeerimisest, mille arvelt suurenes mõnevõrra soostuvate ja soolehtmetsade (9080*) elupaiga pindala
		91D0*	24,6	B	B	B	60,1	hea	C	C	B	Elupaiga suurenemine on

Loodusala kood	Loodusala nimi	Natura 2000 loodusalade standardandmebaasi andmestik					Uus andmestik					Põhjendused
		I lisa elupaigatüübid		Ala hinnang			I lisa elupaigatüübid		Ala hinnang			
		Kood	Katvus (ha)	AIBICID	AIBIC I		Katvus (ha)	Andmete kvaliteet	AIBICID	AIBIC I		
Esinduslikkus	Looduskaitseline seisund			Üldhinnang	Esinduslikkus	Looduskaitseline seisund			Üldhinnang			
												tingitud vanade loodumetsade (9010*) elupaiga pindala korrigeerimisest, mille arvelt suurenes siirdesooja rabametsade (91D0*) elupaiga pindala