

KINNITATUD
Keskkonnaameti
3.04.2024
korraldusega nr 1-3/24/149

Mukri loodusala (Mukri hoiuala, Mukri looduskaitseala) kaitsekorralduskava

SISUKORD

1. Ala iseloomustus	4
1.1. Uuritus ja seired.....	6
2. Kaitseväärtus ja kaitse eesmärgid	8
3. Kavandatavad kaitsekorralduslikud tegevused	15
3.1. Külastuskorraldus	18
3.2. Tähised	18
Kasutatud allikad	19

Kasutatud lühendid, mõisted ja selgitused

MO – maaomanik

KE – kaitse-eeskiri

Kaitseväärtus – kaitse-eeskirjas nimetatud kaitstav loodusväärtus (kaitse-eesmärk)

Kaitse eesmärk – kaitseväärtuse soovitud seisund

KeA – Keskkonnaamet

KKK – kaitsekorralduskava

LKS – looduskaitseseadus

KA – kaitseala

LKA – looduskaitseala

HA – hoiuala

LoD – loodusdirektiiv (käsitleb ohustatud elupaikade ning loodusliku loomastiku ja taimestiku kaitsepõhimõtteid)

LoA – loodusala (loodusdirektiivi I ja II lisas nimetatud elupaigatüüpide või liikide kaitseks asutatud ala)

PLK – poollooduslik kooslus

RMK – Riigimetsa Majandamise Keskus

EELIS – Eesti looduse infosüsteem

SKV – sihtkaitsevöönd

PV – piiranguvöönd

SDF – Natura standardandmebaas

Säilitamine – olemasolevate väärtuste säilitamine (seisund ei muutu halvemaks, säilitamine ei tähenda seda, et seisund peab jääma samaks) (looduslik areng)

Seisundi parendamine – arvestatava esinduslikkusega (C) elupaikade seisundi parendamine (kraavide sulgemine, looduslikule arengule jätmise jms)

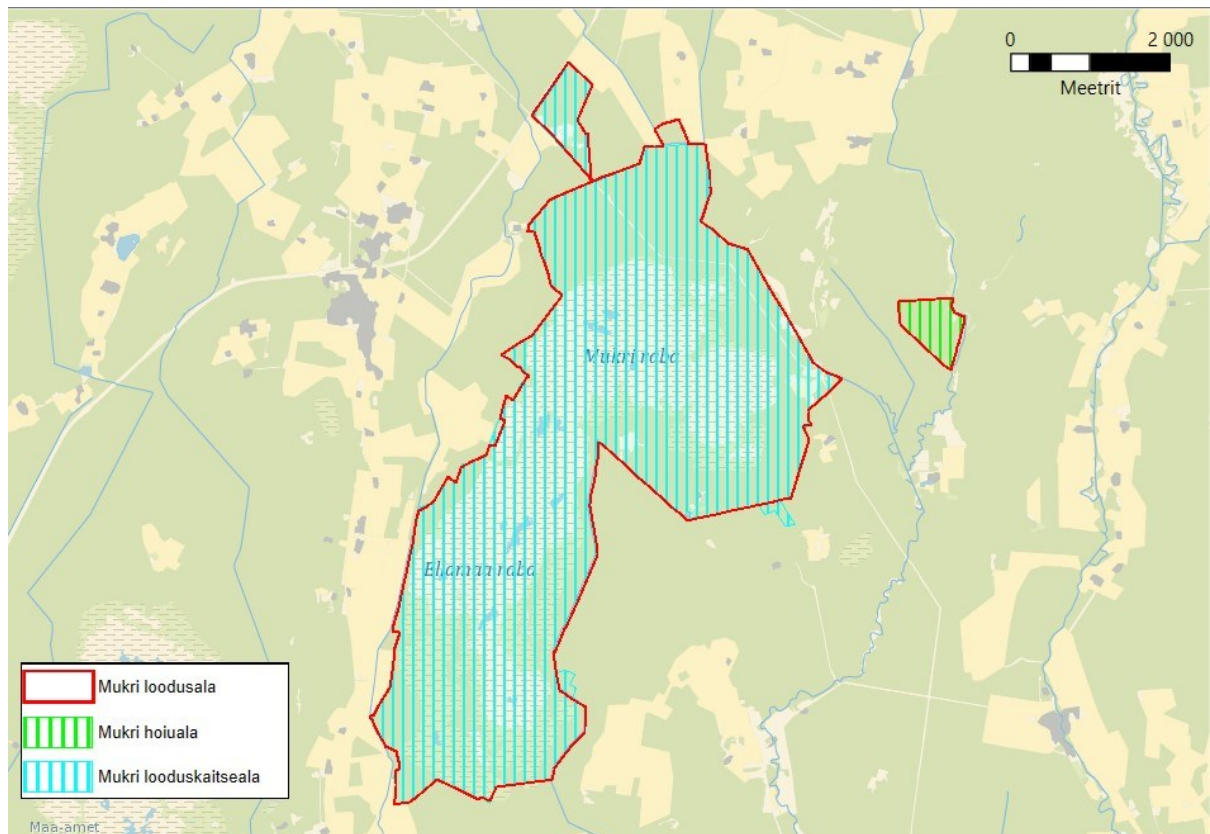
1. Ala iseloomustus

Kaitstavate alade nimed	Mukri hoiuala (KLO2000186), Mukri looduskaitseala (KLO1000742), Koogiste väike-konnakotka püsielupaik (KLO3000614)
Loodusala nimi	Mukri loodusala (EE0020327) (Joonis 1)
Pindala	2212,5 ha
Asukoht ja piirid	Järva maakond, Türi vald, Kullimaa küla; Pärnu maakond, Põhja-Pärnumaa vald, Kobra küla; Rapla maakond, Kehtna vald, Ellamaa, Koogiste, Kõrbja, Mukri, Reonda, Saarepõllu küla Asukoht Keskkonnaportaalis
Kaitsekord	Vabariigi Valitsuse 13.01.2022 määrus nr 2 „Mukri looduskaitseala kaitse-eeskiri” Vabariigi Valitsuse 27.07.2006 määrus nr 175 „Hoiualade kaitse alla võtmine Rapla maakonnas” Keskkonnaministri 19.04.2010 määrus nr 12 „Väike-konnakotka püsielupaikade kaitse alla võtmine ja kaitse-eeskiri” Looduskaitseseadus
Koostaja nimi	Anna Krete Kangur
Koostamise aasta	2024
Kaitsekorralduskava koostamise kord	Keskkonnaministri 2. novembri 2022. a määrus nr 50 „Kaitsekorralduskava koostamise ja kinnitamise kord ning kaitsekorralduskava kinnitaja määramine”

Mukri loodusala koosneb kahest lahustükist. Loodusala peamiseks väärtuseks on soo- ja metsakooslused, kuid leidub ka poollooduslikke kooslusi. Loodusalal on I kaitsekategooriasse kuuluvate liikide elupaigad. Loodusala seisundi andmed on puudulikud, seega on alal vajalik läbi viia Natura elupaikade inventuur. Samuti on alal vajalik läbi viia veerežiimi ekspertiis.

Kaitsekorralduskava annab soovitusel kaitstava ala valitsejale kaitse eesmärkide saavutamise parimatest viisidest, kuid ei loo õigusi ega kohustusi kolmandatele isikutele.

Mukri loodusala KKK on koostatud tähtajatult. Kava vaadatakse üle ja uuendatakse põhjendatud juhtudel kaitseväärtuste kaitse tagamise eesmärgil lähtuvalt tulemuslikkuse hindamise või uue inventuuri andmetest.



Joonis 1. Mukri loodusala, Mukri hoiuala ja Mukri looduskaitseala. (piirid: EELIS, jaanuar 2024; aluskaart: Eesti Põhikaart, Maa-ameti WMS kaardirakendus, jaanuar 2024).

1.1. Uuritus ja seired

Inventuurid ja uuringud

Loodusalal on erinevat tüüpi loodusdirektiivi I lisas nimetatud elupaigatüüpe kokku 2212,5 ha. Esmakordselt on loodusalal olevaid elupaikasid inventeeritud Eestimaa Looduse Fondi ja Natura pilootprojekti raames aastatel 1997 ja 2000.

Pärandkoosluste Kaitse Ühing on 2000. aastal inventeerinud 6 ha suuruse ulatuses elupaika liigirikkad madalsood (7230) (C-esinduslikkus, inventeerija Eerik Leibak).

„Mukri loodusala elupaikade inventuuri” projekti raames inventeeris 2017. ja 2020. aastal Sander Laherand loodusalal olevaid elupaikasid 90,4 ha suurusel alal – vanad loodusmetsad (9010*) (38,1 ha), soostuvad ja soo-lehtmetsad (9080*) (17,2 ha), siirdesoo- ja rabametsad (91D0) (30,5 ha), aas-rebasesaba ja ürt-punanupuga niidud (6510) (4,6 ha).

Kaitsealustest liikidest on loodusalal registreeritud 16 taimeliigi, 17 loomaliigi ja ühe sambliku olemasolu, millest kaks kuulub I, kaheksa II ja kakskümmend neli III kaitsekategooriasse (EELIS, 2023).

Loodusalale jääval looduskaitsealal on registreeritud kaks Oinamurru must-toonekure leiukohta (KLO9110449, KLO9120923). Esimene registreeriti esmakordselt 2010. aastal (üks paar, pesas kolm poega, leiukoha vaatlejad Andrus Jair, Renno Nellis, Urmas Sellis, Olavi Vainu). 2022. aasta andmetel on pesa asustatud (üks paar, vaatleja Renno Nellis). Teine registreeriti esmakordselt 2015. aastal (üks paar, leiukoha vaatleja Renno Nellis). 2017. aasta andmete põhjal on pesa varisenud (vaatleja Renno Nellis). Osa elupaigast jääb Mukri LKA Koogiste sihtkaitsevööndisse, osa kaitsealast välja. Liigi soodsa seisundi saavutamiseks on vajalik uute pesapaikade leidmisel jätkata püsielupaikade moodustamisega või olenevalt asukohast ka pesapaikade liitmise kaitsealade sihtkaitsevööndite koosseisu¹. Kotkaklubi analüüsi tulemustel pole kaitseala laiendamine vajalik (ümberringi pole selleks piisavalt sobivat elupaika).

2022. aastal registreeriti loodusalale jääval hoiualal esmakordselt Mukri must-toonekure leiukoht (KLO3002684)(üks paar, vaatleja Renno Nellis). Tegemist on vana kanakulli pesaga kuivanud kuusel, mille saatjaga toonekurg Nurme suvel-kevadepesaga ehk pesa on kaunistatud. Kotkaklubi analüüsi esialgsete tulemustel alusel pole vajalik must-toonekure püsielupaika teha või kaitseala laiendada, kuna ümberringi pole selleks piisavalt sobivat elupaika.

Loodusalale jääb Koogiste väike-konnakotka püsielupaik (KLO3000614), mis on võetud kaitse alla keskkonnaministri 2010. aasta määrusega.² Esmane leiukoht registreeriti 2006. aastal. 2008. aastal pesitses pesas hiireviu. 2010. ja 2012. aasta vaatluse andmetel oli pesa asustamata. 2015. ja 2017. aasta seire andmetel on pesa varisenud. Kotkaklubi analüüsi andmetel on püsielupaiga kaitse piisav.

¹ Must-toonekure (*Ciconia nigra*) kaitse tegevuskava

² Keskkonnaministri 19.04.2010 [määrus nr 12](#) „Väike-konnakotka püsielupaikade kaitse alla võtmine ja kaitseeskiri”

Loodusalalt väljajääval looduskaitsealal on registreeritud I kaitsekategooria liik lehitu pisikäpp (*Epipogium aphyllum*), mille esmane leiukoht registreeriti 2015. aastal (üks taim, vaatleja Leena Gerz). 2020. aasta vaatluse andmetel on leiukohas üks võsu nelja õiega (vaatleja Sander Laherand).

Riiklik seire

Alal on 2017. aastal läbi viidud metsise mängude seiret. Alale jääb Mukri raba seirejaam (SJB2039000), kus teostatakse haudelindude koosluste (madalsood ja rabad) seiret.

Inventuuride ja uuringute vajadus

Vajalik on alal läbi viia Natura elupaikade inventuur (huumustoitelised järved ja järvikud, rabad, siirde- ja õõtsiksood, rohunditerikkad kuusikud, vanad loodusmetsad, soostuvad ja soolehtmetsad, siirdesoo- ja rabametsad), et täpsustada elupaikade seisund. Samuti on alal vajalik läbi viia veerežiimi ekspertiis.

Tegemist on I prioriteedi tööga, mida korraldab Keskkonnaamet.

2. Kaitseväärtus ja kaitse eesmärgid

Loodusala kaitse-eesmärkideks olevad väärtused (kaitseväärtused) on kinnitatud Vabariigi Valitsuse 2004. aasta korraldusega³, hoiuala omad Vabariigi Valitsuse 2006. aasta määrusega⁴ ja kaitseala omad 2022. aasta määrusega⁵. Mukri loodusala kaitse-eesmärgiks on loodusdirektiivi I lisas nimetatud kaitstavad elupaigatüübid huumustoitelised järved ja järvikud (3160), rabad (7110*), rikutud kuid taastumisvõimelised rabad (7120), siirde- ja õõtsiksood (7140), nokkheinakooslused (7150), liigirikkad madalsood (7230), vanad loodumetsad (9010*), rohunditerikkad kuusikud (9050), soostuvad ja soo-lehtmetsad (9080*) ning siirdesoo- ja rabametsad (91D0*). Mukri hoiuala kaitse-eesmärk on vanade loodumetsade (9010*), rohunditerikaste kuusikute (9050) ning soostuvate ja soo-lehtmetsade (9080*) kaitse. Mukri looduskaitseala kaitse-eesmärk on huumustoitelised järved ja järvikud (3160), aas-rebasesaba ja ürt-punanupuga niidud (6510), rabad (7110*), rikutud, kuid taastumisvõimelised rabad (7120), siirde- ja õõtsiksood (7140), nokkheinakooslused (7150), vanad loodumetsad (9010*), rohunditerikkad kuusikud (9050), soostuvad ja soo-lehtmetsad (9080*) ning siirdesoo- ja rabametsad (91D0*). Lisaks kaitstakse alal siseriiklikult kaitsealuseid liike ja nende elupaiku. Need liigid on must-toonekurg (*Ciconia nigra*), metsis (*Tetrao urogallus*) ja kanakull (*Accipiter gentilis*), lehitu pisikäpp (*Epipogium aphyllum*), sagristarn (*Carex irrigua*), kõdu-koralljuur (*Corallorhiza trifida*) ja väike käopõll (*Listera cordata*).

Lisaks loodusala piiride muutmisele vastavalt uuele kaitseala välispiirile, tehti kaitse-eeskirja seletuskirjas ettepanek loodusala eesmärkidest kustutada elupaigatüüp liigirikkad madalsood (7230). 2019. aasta inventuuri andmetel ei vastanud liigirikkad madalsood (7230) sooelupaigatüüpide inventeerimise juhise järgi madalsoole, kuna asendunud täisealise metsaga. Alal on inventeeritud (inventeerija Sander Laherand) keskealine (u 50aastane) kõdusoo-kaasik, täiusega 0,81. Soo on asendunud metsaga, kuna eelmisel sajandil kaevati alale maaparandussüsteem. Muutuse on tinginud inimtegevus, kuid see on toimunud enne loodusala moodustamist. Taastamine on võimatu. (EELIS 2024)

Loodusalale jäävad planeeritava metsaelupaikade looduskaitseala alad, kus edaspidi raied majanduslikel eesmärkidel jäävad keelatuks.

Tabelites 1 ja 2 on Mukri loodusala kaitseväärtuste hoidmisega seotud kaitse eesmärgid ja soodsa looduskaitse seisundi saavutamist või hoidmist mõjutavad tegurid. Samuti on tabelites toodud kaitse-eesmärkide täitmist mõjutavad tegurid, negatiivsete tegurite ärahoidmise või leevendamise meetmed ning kaitsetegevuse oodatavad tulemused.

³ Vabariigi Valitsuse 05.08.2004 [korraldus nr 615](#) „Euroopa Komisjonile esitatav Natura 2000 võrgustiku alade nimekiri”

⁴ Vabariigi Valitsuse 27.07.2006 [määrus nr 175](#) „Hoiualade kaitse alla võtmine Rapla maakonnas”

⁵ Vabariigi Valitsuse 13.01.2022 [määrus nr 2](#) „Mukri looduskaitseala kaitse-eeskiri”

Tabel 1. Mukri loodusala kaitseväärtuste koondtabel (kooslused)

Kaitseväärtus ⁶	Seisund (pindala/esinduslikkus) ⁷	Kaitse eesmärk ⁸	Mõjutegurid	Meetmed	Oodatav tulemus ⁹	Märkused	Panus üldpindalasse/SDF-i (%) ¹⁰
Huumustoitelised järved ja järvikud (3160) HA – ei, LKA – jah, LoD – I, LoA – jah	19,8 ha / C	Elupaigatüübi seisundi parendamine 19,8 ha	Aegunud andmed	Kameraalne andmeanalüüs, vajadusel inventuur 19,8 ha Koosluse seisundi parendamine läbi loodusliku arengu	Heas seisus elupaika on säilinud 19,8 ha		0,68/0,72
Aas-rebasesaba ja ürt punanupuga niidud (6510) HA – ei, LKA – jah, LoD – I, LoA – ei	4,6 / B	Elupaigatüübi säilitamine 4,6 ha	Niitmise lõpetamine /puudumine	Hooldamine 4,6 ha	Heas seisus elupaiku on säilinud 4,6 ha	Soodustada hooldamist, karjatatud vaatluse aastal Inventeeritud 2017	0,12/0,21

⁶ HA (jah/ei) – on või ei ole hoiuala kaitse-eesmärk, LKA (jah/ei) – on või ei ole looduskaitseala kaitse-eesmärk, LoD – loodusdirektiivi lisa number, LoA (jah/ei) – on või ei ole loodusala kaitse-eesmärk

⁷ Elupaigatüübi esinduslikkus: A – väga hea, B – hea, C – arvestatav, p – potentsiaalne

⁸ Kaitse eesmärk seatakse aastaks 2050.

⁹ Oodatav tulemus seatakse aastaks 2050 ja tulemuslikkust hinnatakse iga 10 aasta tagant.

¹⁰ 2019. a loodusdirektiivi aruande andmete põhjal (<https://nature-art17.eionet.europa.eu/article17/habitat/report/>). Numbrid näitavad, milline on selle loodusala elupaigatüüpide osakaal kogu Eesti elupaigatüüpide / kõikide SDF-i kantud elupaigatüüpide pindalast.

						3,2 ha hoolduses püsirohumaana (PRIA)	
Rabad (7110*) HA – ei, LKA – jah, LoD – I, LoA – jah Rikutud, kuid taastumisvõimelised rabad (7120) HA – ei, LKA – jah, LoD – I, LoA – jah Kaasnevad nokkheinakooslused (7150) HA – ei, LKA – jah, LoD – I, LoA – jah	680 ha / A 423,8 / B	Elupaigatüübi säilitamine 1003,8 ha	Aegunud andmed	Kameraalne andmeanalüüs, vajadusel inventuur 1003,8 ha	Heas seisus elupaiku on säilinud 1003,8 ha	Nokkheinakooslused on märgitud kaasneva elupaigatüübina raba elupaigatüübi sees. Rikutud, kuid taastumisvõimelised rabad puuduvad EELISE järgi	0,75/0,92
Siirde- ja õõtsiksood (7140) HA – ei, LKA – jah, LoD – I, LoA – jah	12,1 ha / A 21,7 ha / C	Elupaigatüübi säilitamine 12,1 ha Elupaigatüübi seisundi parendamine 21,7 ha	Aegunud andmed	Kameraalne andmeanalüüs, vajadusel inventuur 33,8 ha	Heas seisus elupaika on säilinud 33,8 ha, sh seisund parenenud 21,7 ha		0,08/0,10

Liigirikkad madalsood (7230) HA – ei, LKA – ei, LoD – I, LoA – jah	0 ha	Puudub				Asendunud metsamaaga, taastamine võimatu, ei ole hoiuala ega looduskaitseala kaitse-eesmärk	
Vanad loodumetsad (9010*) HA – jah, LKA – jah, LoD – I, LoA – jah	5,6 ha / A 7,9 ha / B 43,3 ha / C 4,8 ha / p	Elupaigatüübi säilitamine 13,5 ha Elupaigatüübi seisundi parendamine 43,3 ha	Kuivendusmõju Aegunud andmed	Veerežiimi taastamise ekspertiis ja vastavalt ekspertiisile tööde teostamine Inventuur 22,6 ha	Heas seisus elupaiku on säilinud 56,8 ha, sh seisund paranenud 43,3 ha Kujunemise potentsiaal 4,8 ha	Palju häiringuid, metsa pole hooldatud, 10 aasta pärast vastab esinduslikkusele C 34,2 ha suurune elupaik inventeeriti Mukri LKA inventeerimisel	0,08/0,10
Rohunditerikkad kuusikud (9050) HA – jah, LKA – jah, LoD – I, LoA – jah	2,5 ha / C 0,6 ha / teadmata seisundiga	Elupaigatüübi seisundi parendamine 2,5 ha Andmete täpsustamine 0,6 ha	Aegunud andmed	Inventuur 3,1 ha	Heas seisus elupaiku on 3,1 ha, sh 0,6 täpsustatud		0,03/0,04
Soostuvad ja soolehtmetsad (9080*)	6,1 ha / B 24,3 ha / C 3,9 ha / p	Elupaigatüübi säilitamine 6,1 ha	Kuivendusmõju	Veerežiimi taastamise ekspertiis ja	Heas seisus elupaika on säilinud 23,6 ha,	17,1 ha inventeeritud Mukri LKA	0,07–0,06/0,06

HA – jah, LKA – jah, LoD – I, LoA – jah	6,8 ha / teadmata seisundiga	Elupaigatüübi seisundi parendamine 17,5 ha-l Andmete täpsustamine 6,8 ha	Aegunud andmed	vastavalt ekspertiisile tööde teostamine Inventuur 37,2 ha	sh täpsustatud 6,8 ha Kujunemise potentsiaal 3,9 ha	inventuuri käigus 2017 ja 2020	
Siirdesoo- ja rabametsad (91D0*) HA – ei, LKA – jah, LoD – I, LoA – jah	218,2 ha / B 21,4 ha / C	Elupaigatüübi säilitamine 218,2 ha Elupaigatüübi parendamine 21,4 ha	Kraavitatud/turvast võetud	Veerežiimi taastamise ekspertiis ja vastavalt ekspertiisile tööde teostamine Inventuur 209,1 ha	Heas seisus elupaiku on säilinud 239,6 ha, sh parenenud 21,4 ha	30,5 ha inventeeritud mukri LKA inventuuri raames 2017. a	0,54–0,48/0,61

Tabel 2. Mukri loodusala kaitseväärtuse koondtabel (liigid)

Kaitseväärtus ¹¹	Seisund	Kaitse eesmärk	Mõjutegurid	Meetmed	Oodatav tulemus	Märkused
Siseriiklikud eesmärgid						
Must-toonekurg (<i>Ciconia nigra</i>) LKS – I, HA – ei, LKA – jah	2 pesitsevat paari 3 leiukohta (ühel pesa varisenud)	2 paari pesitsusterritooriumi säilitamine	Pesitsusaegne häirimine	Pesitsuspaiga looduslikule arengule jätmise	2 pesitsevat paari	

¹¹ LKS – kaitsekategooria looduskaitsealade alusel; HA (jah/ei) – on või ei ole hoiuala kaitse-eesmärk; LKA (jah/ei) – on või ei ole looduskaitseala kaitse-eesmärk; LoD – loodusdirektiivi lisa number; LoA (jah/ei) – on või ei ol loodusala kaitse-eesmärk

Metsis (<i>Tetrao urogallus</i>) LKS – II, HA – ei, LKA – jah	4 kukke 2 elupaika	Alal on vähemalt 4 mängivat metsisekukke ning kõik teadaolevad püsivalt asustatud mänguasurkonnad on säilinud	Kuivenduse mõjul toimuv elupaiga kvaliteedi langus	Ekspertiis kuivenduse mõjudest ja selles toodud meetmete rakendamine	Kõik metsise elupaigad ja mängualad on säilinud. Alal on vähemalt 4 kukke	Viimane kinnitatud vaatlus 2022. (KLO9102105) ja 2017. (KLO9102103) aastal.
Kanakull (<i>Accipiter gentilis</i>) LKS – II, HA – ei, LKA – jah	1 paar	1 paari pesitsusterritooriumi säilitamine			1 pesitsev paar	Viimane vaatlus 2020. aastal
Lehitu pisikäpp (<i>Epipogium aphyllum</i>) LKS – I, HA – ei, LKA – jah	1,3 ha, 1 taim (isend)	Liigile sobilike kasvukohtade pindala on kokku vähemalt 1,3 ha ja liik esineb alal	Metsamajanduslik tegevus (kuivendamine)	Ekspertiis kuivenduse mõjudest ja selles toodud meetmete rakendamine	Kasvukoha säilitamine 1,3 ha arvukusega vähemalt 1 taim	Viimane vaatlus 2020. aastal. Leiukoht asub LKA-1
Sagristarn (<i>Carex irrigua</i>) LKS – II, HA – ei, LKA – jah	0,8 ha, 500 taime 2 kasvukohta	Liigile sobilike kasvukohtade pindala on kokku vähemalt 0,9 ha ja arvukus alal on vähemalt 500 taime			Kasvukohtade säilitamine 0,9 ha arvukusega vähemalt 500 taime	2 leiukohta Viimane vaatlus 2018. ja 2016. aastal
Kõdu-koralljuur (<i>Corallorhiza trifida</i>) LKS – II, HA – ei, LKA – jah	0,04 ha, 20 taime	Liigile sobilike kasvukohtade pindala on kokku vähemalt 0,04 ha ja arvukus alal on vähemalt 20 taime			Kasvukoha säilitamine 0,04 ha arvukusega vähemalt 20 taime	Viimane vaatlus 2016. aastal
Väike käöpõll (<i>Listera cordata</i>) LKS – II, HA – ei, LKA – jah	0,1 ha, 10 taime	Liigile sobilike kasvukohtade pindala on kokku vähemalt 0,1 ha ja			Kasvukoha säilitamine 0,1 ha arvukusega vähemalt 10 taime	Viimane vaatlus 2017. aastal

		arvukus alal on vähemalt 10 taime				
--	--	-----------------------------------	--	--	--	--

3. KAVANDATAVAD KAITSEKORRALDUSLIKUD TEGEVUSED

Vajalike tegevuste tabelisse (tabel 2) on koondatud tööd, mis on vajalikud kaitse-eesmärkide saavutamiseks, tabelit võidakse tulevikus täiendada. Tabelis on tegevused jaotatud vastavalt tegevuste olulisusele järgmistesse prioriteetsusklassidesse:

- 1) esimene prioriteet – hädavajalik tegevus, milleta kaitse-eesmärkide täitmine planeeritavas ajavahemikus on võimatu, see on kaitseväärtuste säilimisele ja toimiva ohuteguri kõrvaldamisele suunatud tegevus (taastamine); kaitsekorralduse tulemuslikkuse hindamiseks vajalik tegevus (inventeerimine);
- 2) teine prioriteet – vajalik tegevus, mis on suunatud väärtuste taastamisele ja potentsiaalsete ohutegurite kõrvaldamisele;
- 3) kolmas prioriteet – soovituslik tegevus ehk tegevus, mis aitab kaudselt kaasa väärtuste säilimisele ja taastamisele ning ohutegurite kõrvaldamisele (infotahvliid, külastustaristu).

Tabel 2. Vajalikud tegevused aastaks 2033

Jrk	Tegevuse nimetus	Maht	Tegevuse tüüp	Korraldaja	Prioriteet	Ajagraafik
Inventuurid, seired, uuringud						
1	Inventuur metsaelupaikadele (vanad loodusmetsad, rohunditerikkad kuusikud, soostuvad ja soolehtmetsad, siirdesoo- ja rabametsad)	272 ha	Inventuur	KeA	I	2025
2	Kameraalne andmeanalüüs, vajadusel inventuur soelupaikadele (rabad, siirde- ja õõtsiksood)	1037,6 ha	Inventuur	KeA	I	2025
3	Kameraalne andmeanalüüs, vajadusel inventuur vee-elupaikadele	19,8 ha	Inventuur	KeA	I	2025
4	Loodusliku veerežiimi taastamise ekspertiisi koostamine	320 ha	Uuring	KeA	I	2025

Hooldus, taastamine ja ohjamine						
5	Huumustoitelised järved ja järvikud seisundi parendamine	19,8 ha	Koosluse seisundi parendamine läbi loodusliku arengu ¹²	KeA	I	2050 ¹³
6	Aas-rebasesaba ja ürt-pununupuga niitude hooldamine	4,6 ha	Koosluse hooldustöö	KeA/MO	I	Igal aastal
7	Siirde- ja õõtsiksoode seisundi parendamine	21,7 ha	Koosluse seisundi parendamine läbi loodusliku arengu	KeA	I	2050
8	Vanade loodusmetsade seisundi parendamine	43,3 ha	Koosluse seisundi parendamine läbi loodusliku arengu	KeA	I	2050
9	Rohunditerikaste kuusikute seisundi parendamine	2,5 ha	Koosluse seisundi parendamine läbi loodusliku arengu	KeA	I	2050
10	Soostuvad ja soo-lehtmetsade seisundi parendamine	24,3 ha	Koosluse seisundi parendamine läbi loodusliku arengu	KeA	I	2050
11	Siirdesoo- ja rabametsade seisundi parendamine	21,4 ha	Koosluse seisundi parendamine läbi loodusliku arengu	KeA	I	2050
Taristu, tehnika ja loomad						
12	Looduskaitseala tähistamine		Kaitsealuste objektide tähistamine, tähistamine paigaldamine	RMK	II	Vastavalt vajadusele
13	Matkaradade hooldamine		Matkaradade hooldus	RMK	II	Vastavalt vajadusele
Kavad, eeskirjad						

¹² Seniks jääb looduslikule arengule, kuni inventuur on tehtud ja selgub, kas taastamistegevused on vajalikud.

¹³ Oodatav tulemus seatakse aastaks 2050 ja tulemuslikkust hinnatakse iga 10 aasta tagant.

14	Kaitsekorralduskava andmete üle vaatamine ja vajadusel uuendamine		Tegevuskava	KeA	I	1 kord kümne aasta jooksul
15	Kaitsekorralduskava tulemuslikkuse hindamine		Tegevuskava	KeA	I	1 kord kümne aasta jooksul

3.1. Külastuskorraldus

Ala läbib RMK matkatee Oandu-Aegviidu-Ikla haru Mukri loodusrada ja Mukri raba loodusala. Rada läbib nii sihtkaitsevööndit kui piiranguvööndit.

3.2. Tähised

Loodusala tähiste asukohad on nähtavad külalistaristu virtuaalkontoris (haldusalisene töökeskkond).

Tähiste hooldamine on II prioriteedi töö, mida korraldab Riigimetsa Majandamise Keskus.

Kasutatud allikad

[Eesti Looduse Infosüsteem \(EELIS\)](#). Keskkonnaagentuur.

[Looduskaitseseadus](#) (2004).

Must-toonekure (*Ciconia nigra*) kaitse tegevuskava

Vabariigi Valitsuse 05.08.2004 korraldus nr [615 „Euroopa Komisjonile esitatav Natura 2000 võrgustiku alade nimekiri”](#).

Vabariigi Valitsuse 13.01.2022 määrus nr 146 „[Mukri looduskaitseala kaitse-eeskiri](#)”.

Vabariigi Valitsuse 27.07.2006 määrus nr 175 „[Hoiualade kaitse alla võtmine Rapla maakonnas](#)”.

Väike-konnakotka (*Aquila pomarina*) kaitse tegevuskava