



KESKKONNAAMET

Sanga looduskaitseala kaitsekorralduskava 2014-2023



SISUKORD

1. SISSEJUHATUS.....	5
1.1. Sanga looduskaitseala iseloomustus.....	5
1.2. Maaomand ja maakasutus.....	5
1.3. Huvigrupid.....	5
1.4. Kaitseala kaitsekord.....	5
1.5. Uuritus.....	6
1.5.1. Läbiviidud inventuurid ja uuringud.....	6
1.5.2. Riiklik seire.....	7
1.5.2. Inventuuride ja uuringute vajadus.....	7
2. VÄÄRTUSED JA KAITSE-EESMÄRGID.....	8
2.1. Elustik.....	8
2.1.1. Linnustik.....	8
2.1.1.1. Must-toonekurg.....	8
2.1.1.2. Väike-konnakotkas.....	9
2.1.2. Samblad ja samblikud.....	10
2.2. Kooslused.....	11
2.2.1. Elupaigad.....	11
2.2.1.1. Vanad loodusmetsad (9010*) ning soostud ja soo-lehtmetsad (9080*).....	12
3. ALA JA SELLE VÄÄRTUSTE TUTVUSTAMINE NING KÜLASTUSKORRALDUS...14	
4. KAVANDATAVAD KAITSEKORRALDUSLIKUD TEGEVUSED JA EELARVE15	
4.1. Kavandatavad kaitsekorralduslikud tegevused.....15	
4.1.1. Inventuurid, seired.....15	
Natura metsaelupaikade inventuur.....15	
Kaitseala linnustiku tulemusseire.....15	
Kaitseala samblike ja sambjaliikide kasvukohtade tulemusseire.....15	
4.1.2. Hooldus-, taastamis- ja ohjamistegevused.....15	
Kaitseala kuivendussüsteemi ümberehitamise projekt.....15	
Elupaikade taastamistööd.....15	
4.1.3. Taristu.....15	
Kaitseala piiritähiste hooldamine.....15	
4.1.4. Kavad, eeskirjad.....16	
Kaitsekorralduskava vahhindamine ja uuendamine16	
Kaitse-eeskirja uuendamine.....16	
4.2. Eelarve.....17	
5. KAITSEKORRALDUSE TULEMUSLIKKUSE HINDAMINE.....19	
KASUTATUD KIRJANDUS.....20	
LISAD.....21	
Lisa 1. Sanga looduskaitseala kaitse-eeskiri.....22	
Lisa 2. Sanga looduskaitseala skeem.....25	
Lisa 3. Kaitsekorralduskava koostamise käigus tehtud kaitsekorra muutmise ettepanekute	

koond.....	26
Lisa 4. Sanga looduskaitseala kaitse-eesmärkide ja väärtuste koondtabel.....	27
Lisa 5. Sanga looduskaitseala elupaigad.....	29
Lisa 6. Soovitused Sanga looduskaitseala elupaikade taastamistööde planeerimiseks.....	30
Lisa 7. Olemasolevad piiritähised Sanga looduskaitsealal.....	31
Lisa 8. Sanga looduskaitseala Natura standardandmebaasi elupaigaandmestiku muutmise ettepanek.....	32

Vastavalt looduskaitseaduse § 25 on kaitsekorralduskava hoiualade ja kaitsealade alapõhise kaitse korraldamise aluseks.

Kaitsekorralduskava kinnitab Keskkonnaameti peadirektor. Teave kaitsekorralduskava kinnitamise kohta avalikustatakse Keskkonnaameti kodulehel.

Käesoleva Sanga looduskaitseala (edaspidi *kaitseala*) kaitsekorralduskava (edaspidi *KKK*) eesmärk on:

- ◆ anda lühike ülevaade kaitstavast alast (edaspidi *ala*)- selle kaitsekorrast, kaitse-eesmärkidest, rahvusvahelisest staatusest, maakasutusest, huvigruppidest ning alal läbiviidavast riiklikust seirest;
- ◆ analüüsida ala eesmärke ning anda hinnang iga põhiväärtuseks oleva liigi, elupaiga vm väärtuse seisundile;
- ◆ arvestades alale seatud eesmärke määrata mõõdetavad kaitse-eesmärgid ja kaitsekorralduse oodatavad tulemused kaitsekorraldusperioodi lõpuks ning 30 aasta perspektiivis;
- ◆ anda ülevaade peamistest väärtusi mõjutavatest teguritest, kirjeldada kaitseks vajalikke meetmeid koos oodatavate tulemustega;
- ◆ määrata põhiväärtuste säilimisele, taastamisele ja tutvustamisele suunatud kaitsekorralduslike tegevuste elluviimise plaan koos tööde mahu, koha, ulatuse kirjelduse ja orienteeruva maksumusega;
- ◆ luua alusdokument kaitseala kaitsekorralduslike tööde elluviimiseks ja rahastamiseks.

Kaitsekorralduskava koostamisel ei viidud läbi ühtegi avalikkuse kaasamise koosolekut.

KKK koostamisel juhendatakse Eesti Vabariigi kehtivast seadusandlusest ja Kaitsekorralduskava koostamise juhendist.

KKK koostas Keskkonnaameti Pärnu-Viljandi regiooni kaitse planeerimise spetsialist Jana Galadi. Kontakt: Jana.Galadi@keskkonnaamet.ee, 575 02105.

1. SISSEJUHATUS

1.1. Sanga looduskaitseala iseloomustus

Sanga looduskaitseala (varasem nimetus Tõlla looduskaitseala) kogupindalaga 151,6 ha (edaspidi *kaitseala*) asub Viljandi maakonnas Abja vallas Raamatu külas ning Pärnu maakonnas Saarde vallas Leipste ja Mustla külas. Kaitseala on moodustatud Vabariigi Valitsuse 28.09.2005 määrusega nr 254 „Sanga looduskaitseala kaitse alla võtmine ja kaitse-eeskiri“ (RT I 2005, 53, 423) (edaspidi *kaitse-eeskiri*) (lisa 1). Tulenevalt Vabariigi Valitsuse 05.08.2004 korralduse nr 615-k „Euroopa Komisjonile esitatav Natura 2000 võrgustiku alade nimekiri“ lisa 1 punkti 2 alapunktist 378 hõlmab kaitseala tervikuna Sanga loodusala (EE0040362), kus tegevuse kavandamisel tuleb hinnata selle mõju loodusala kaitse-eesmärgile, arvestades Natura 2000 võrgustiku alade suhtes kehtivaid erisusi (EELIS).

Kaitse-eeskirja kohaselt on kaitseala kaitse-eesmärkideks vanade looduspõõsade (9010*), I kaitsekategooria liigi must-toonekure (*Ciconia nigra*), II kaitsekategooria liigi laanerähni (*Picoides tridactylus*), III kaitsekategooria liikide musträhni (*Dryocopus martius*) ja laanepüü (*Bonasa bonasia*) elupaikade ning sulgjas õhiku (*Neckera pennata*) ja hariliku kopsusambliku (*Lobaria pulmonaria*) kasvukohtade kaitse. Sanga loodusala kaitse-eesmärgiks on vanade looduspõõsade (9010*) elupaikade kaitse ning Natura 2000 standardandmebaasi (edaspidi *Natura andmebaas*) kohaselt on oluliseks liigiks alal must-toonekurg.

Kaitseala kuulub tervikuna vastavalt kaitsekorra eripärale ja majandustegevuse piiramise astmele Sanga sihtkaitsevööndisse (lisa 2).

1.2. Maaomand ja maakasutus

Kaitseala suurus on 151,6 ha ning jääb tervikuna riigimaale. Sanga looduskaitseala koosseisu jäävad järgmised katastriüksused: Pärnumaa Kutsehariduskeskuse Tihemetsa metskonna (katastritunnused 71101:006:0035-0036) kvartalid nr 206-207 ja 210-211 ning RMK Viljandimaa metskonna (katastritunnused 10501:006:2443; 10501:006:4417) kvartalid JJ276-JJ278. Sihtotstarbe järgi on kaitseala maatulundusmaa ning valdavalt on tegemist metsamaaga.

1.3. Huvigrupid

Kaitsealaga seotud olulisemad huvigrupid ja nende huvid on esitatud alljärgnevalt:

- ◆ **Keskkonnaamet** – kaitseala valitseja. Keskkonnaameti eesmärk on tagada ala eesmärgiks olevate väärtuste soodne seisund.
- ◆ **Abja ja Saarde Vallavalitsused** – on huvitatud puhta ning mitmekesise looduskeskkonna hoidmisest.
- ◆ **Riigimetsa Majandamise Keskus** – ala piiritähiste paigaldaja ja hooldaja ning looduskaitsetööde läbiviija riigimaal.

1.4. Kaitseala kaitsekord

Vastavalt kaitse-eeskirjale on kaitseala kaitse-eesmärkideks vanade looduspõõsade (9010*), I kaitsekategooria liigi must-toonekure (*Ciconia nigra*), II kaitsekategooria liigi laanerähni

(*Picoides tridactylus*), III kaitsekategooria liikide musträhni (*Dryocopus martius*) ja laanepüü (*Bonasa bonasia*) elupaikade ning sulgjas õhiku (*Neckera pennata*) ja hariliku kopsusambliku (*Lobaria pulmonaria*) kasvukohtade kaitse.

Kaitse-eeskirja kohaselt on kaitsealal lubatud ajavahemikul 1. septembrist 14. märtsini inimestel viibida, korjata marju ja seeni kogu kaitsealal ning jahipidamine. Kaitsealal on lubatud kuni kümne osalejaga rahvaürituse korraldamine. Sõidukiga sõitmine on lubatud ainult kaitseala teedel. Maastikusõidukiga sõitmine väljaspool teid on lubatud kaitseala valitseja nõusolekul. Sõidukiga sõitmine väljaspool teid ja maastikusõidukiga sõitmine kaitseala valitseja nõusolekuta on lubatud järelevalve- ja päästetöödel, käesoleva kaitse-eeskirjaga lubatud töödel, kaitseala valitsemisega seotud töödel ning kaitseala valitseja nõusolekul teostatavas teadustegevuses.

Kaitseala valitseja nõusolekul on kaitsealal lubatud kaitsealuste liikide elutingimuste säilitamiseks vajalik tegevus, koosluste kujundamine vastavalt kaitse-eesmärgile, kusjuures metsakoosluse kujundamisel on kaitseala valitsejal õigus esitada nõudeid raieaja ja -tehnoloogia, metsamaterjali kokku- ja väljaveo ning puistu koosseisu ja täiuse osas, olemasolevate maaparandussüsteemide ja teede hoiutööd, sealhulgas olemasolevate teede puhastamine seal liikumist ohustavatest puudest.

Kaitseala valitseja nõusolekuta on kaitsealal keelatud muuta katastriüksuse kõlvikute piire ja sihtotstarvet, koostada maakorralduskava ja teostada maakorraldustoiminguid, väljastada metsamajandamiskava, kinnitada metsateatist, kehtestada detailplaneeringut ja üldplaneeringut, anda nõusolekut väikeehitise ehitamiseks, anda projekterimistingimusi ja ehitusluba.

Kaitsealal on keelatud majandustegevus, loodusvarade kasutamine, telkimine ja lõkke tegemine, uute ehitiste püstitamine, välja arvatud tootmisotstarbeta ehitise püstitamine kaitseala tarbeks ja inimeste viibimine kaitsealal 15. märtsist 31. augustini.

Kaitseala valitseja vaatab talle kooskõlastamiseks esitatud metsateatise läbi ja annab kümne tööpäeva jooksul pärast taotluse saamist metsakoosluse liikide ning vanuse mitmekesisuse säilitamise eesmärgist tulenevalt oma kirjaliku nõusoleku või seab vajaduse korral omapoolsed tingimused. Kaitseala valitseja ei kooskõlasta tegevust, mis kaitse-eeskirja kohaselt vajab kaitseala valitseja nõusolekut, kui see võib kahjustada kaitseala kaitse-eesmärgi saavutamist või seisundit. Kui tegevust ei ole kaitseala valitsejaga kooskõlastatud või tegevuses ei ole arvestatud kaitseala valitseja kirjalikult seatud tingimusi, mille täitmisel tegevus ei kahjusta kaitseala kaitse-eesmärgi saavutamist või seisundit, ei teki isikul, kelle huvides nimetatud tegevus on, vastavalt haldusmenetluse seadusele õiguspärast ootust sellise tegevuse õiguspärasuse osas. Keskkonnaministeeriumil või Keskkonnaametil on keskkonnamõju hindamise järelevalvajana õigus määrata kaitseala kaitseks keskkonnanõudeid, kui kavandatav tegevus võib kahjustada kaitseala kaitse-eesmärgi saavutamist või seisundit.

1.5. Uuritus

1.5.1. Läbiviidud inventuurid ja uuringud

Sanga looduskaitseala metsaelupaikade kaardistamine ja looduskaitseala asutamise

ettevalmistamine toimus projekti „Eesti metsakaitsealade võrgustik“ raames (Viilma, 2001). Kaitseala loodusväärtusi on Eesti Natura 2000 võrgustiku moodustamisel inventeeritud 2002. aastal ning elupaikade täiendava inventuuri on teostanud Keskkonnaamet 2012. aastal. Lisaks on kogunenud informatsiooni liikide kohta elupaikade inventuuri käigus, kuid eraldi liikide inventuuri ei ole eelnevalt teostatud.

1.5.2. Riiklik seire

Must-toonekure osas teostatakse riiklikku seiret alamprogrammi „Eluslooduse ja mitmekesisuse seire“ allprogrammi „Kotkad ja must-toonekurg“ raames, aluseks liigi kaitse tegevuskava aastateks 2009–2013. Seireprogrammi „Kotkad ja must-toonekurg“ eesmärgiks on Eestis pesitsevate kotkaste ja must-toonekure arvukuse ja selle muutuste, samuti sigimisedukuse ning peamiste ohutegurite mõju jälgimine. Igal aastal keskendutakse ühele-kahele liigile, seega toimub liikide seire kolme- kuni viieaastase sammuga (must-toonekurg on seiratavaks liigiks olnud 1994., 1999., 2004 ja 2008. aastal). Seire käigus kogutakse informatsiooni pesitsusterritooriumite arvu ning sigimisedukuse kohta. Sigimisedukuse määramiseks kontrollitakse pesi ja fikseeritakse nende asustatus ja poegade arv.

1.5.2. Inventuuride ja uuringute vajadus

Kaitsekorraldusperioodi lõpul teostada metsaelupaikade inventuur Natura metsaelupaikade inventeerimise juhendi alusel ja kaitseala haudelinnustiku tulemusseire transektloenduse meetodil ning samblike ja samblaliikide kasvukohtade tulemusseire seisundiseire meetodika alusel.

2. VÄÄRTUSED JA KAITSE-EESMÄRGID

2.1. Elustik

2.1.1. Linnustik

Sanga looduskaitseala kaitse-eesmärgiks on must-toonekure (*Ciconia nigra*), laanerähni (*Picoides tridactylus*) musträhni (*Dryocopus martius*) ja laanepüü (*Bonasa bonasia*) elupaikade kaitse (tabel 1, lisa 4). Alale jäävad veel I kaitsekategooria liigi, väike-konnakotka (*Aquila pomarina*) ning II kaitsekategooria liigi, kanakulli (*Accipiter gentilis*) elupaigad.

Tabel 1. Sanga looduskaitseala kaitse-eesmärgiks olevad rahvusvahelise tähtsusega linnuliigid.

Liik (ladina keeles)	Liik (eesti keeles)	Pindala (ha) ¹	LKS ¹	LiD ¹	KE – jah/ei ¹	LoA – jah/ei ¹
<i>Picoides tridactylus</i>	laanerähn	4,0	II	I	jah	ei
<i>Dryocopus martius</i>	musträhn	47,7	III	I	jah	ei
<i>Bonasa bonasia</i>	laanepüü	72,6	III	I	jah	ei

Kaitse-eesmärk

- ◆ **Pikaajaline kaitse-eesmärk:** Kaitsealal säilib laanerähni elupaik vähemalt 4 ha suurusel alal, musträhni elupaik vähemalt 47,7 ha suurusel alal ja laanepüü elupaik vähemalt 72,6 ha suurusel alal.
- ◆ **Kaitsekorraldusperioodi kaitse-eesmärk:** Kaitsealal säilib laanerähni elupaik vähemalt 4 ha suurusel alal, musträhni elupaik vähemalt 47,7 ha suurusel alal ja laanepüü elupaik vähemalt 72,6 ha suurusel alal.

Mõjutegurid ja meetmed:

+ Kaitsealuste linnuliikide elupaigad on tsoneeritud sihtkaitsevöönditesse.

+ Alal leidub 55 ha loodusdirektiivi metsaelupaikasid.

Otseseid meetmeid kaitsealuste liikide kaitseks ei planeerita. Liikide elupaikade kaitse toimub läbi metsaelupaikade kaitse.

2.1.1.1. Must-toonekurg

Must-toonekurge (*Ciconia nigra* L.) peetakse perekonna *Ciconia* kõige primitiivsemaks liigiks, seda nii morfoloogia kui käitumise poolest. Must-toonekurg [LKS I, LiD – I, LoA – ei,

¹ Pindala (ha) – linnuliigi elupaiga suurus kaitsealal
LKS – kaitsekategooria looduskaitsealuse alusel
LiD – Euroopa Linnudirektiivi lisa number, kus liiki nimetatakse
KE -jah/ei – kaitse-eeskirjas kaitse-eesmärgiks olemine
LoA – jah/ei – Sanga loodusala kaitse-eesmärgiks olemine

KE – jah]² on levinud Euraasias suurel territooriumil Atlandi rannikust kuni Vaikse ookeani rannikuni, areaali põhjapiiriks võib pidada Peterburi läbivat laiusjoont ja lõunapiiriks Vahemere põhjakallast tähistavaid laiuskraade. Ent kõikjal on see linnuliik kas vähearvukas pesitseja või hoopiski haruldane. Must-toonekurg on asunud pesitsema Itaaliasse, kus ta pole teadaolevalt varem pesitsenud. Samas on Ida-Euroopas, kus asub üle poole Euroopa asurkonnast, arvukus langemas ja populatsioonid on intensiivsest metsamajandusest ohustatud (Kotkaklubi, 2009).

2013. aasta märtsikuu Keskkonnaregistri andmetel asub Sanga looduskaitsealal üks must-toonekure pesapaik, kuid riikliku seire kohaselt ei ole antud elupaik alates 2004. aastast asustatud. Tegemist on põlise must-toonekure pesapaigaga (esimesed leiukoha vaatlusandmed pärinevad aastast 1986), kuid teadaolevalt on pesa 2009. aastal varisenud. Arvestades ala põlisusega ja asjaoluga, et antud kaitseala on piirkonna üks suurema potentsiaaliga elupaik must-toonekurele (I. Tammekänd, suulised andmed), ei teha antud kaitsekorralduskavaga ettepanekut must-toonekure väljaarvamist kaitseala kaitse-eesmärkidest. Samuti tuginedes must-toonekure liigi tegevuskavale on jätkuvalt vajalik kaitsta ka neid elupaiku, kus viimaste aastate jooksul ei ole must-toonekurg pesitsenud.

Kaitse-eesmärk

- ◆ **Pikaajaline kaitse-eesmärk:** Must-toonekurele sobiva elupaiga säilimine 55 ha suurusel alal.

- ◆ **Kaitsekorraldusperioodi kaitse-eesmärk:** Must-toonekurele sobiva elupaiga säilimine 55 ha suurusel alal.

Mõjutegurid ja meetmed:

- + **Must-toonekure pesapaik jääb sihtkaitsevööndisse.**
- + **Alal leidub 55 ha loodusdirektiivi metsaelupaikasid.**
- **Toitumisalade degradeerumine.**

Meede:

1. Veerežiimi taastamine.

- **Kaitseala killustatus.** Kaitseala koosneb kahest lahustükist ning killustatuse põhjuseks on ala läbiv ja mittetoimiv Pärnu-Mõisaküla raudteetrass. Antud raudtee oli kasutuses 2000. aastani ning 2008. aasta alguses see demonteeriti. Raudtee on hetkel mittetoimiv ning raudteetammi mulle on kasutusel metsaveoteena.

Meede:

1. Looduslik metsastumine.

2.1.1.2. Väike-konnakotkas

Väike-konnakotka (*Aquila pomarina*) elupaigaks on mosaiikne maastik, kus metsad vahelduvad niitude, karjamaade, põldude, jõeorgude ja soodega. Väheese metsa ja intensiivse maakasutusega alasid, samuti suuri ühtlasi metsamassiive välditakse (Tucker, 1994). Eestis võib ühe pesakonna kodupiirkonnaks pidada ca 2 km raadiusega ala pesa ümber. Väike-

² LKS – kaitsekategooria looduskaitsealad alusel
LiD - Euroopa Linnudirektiivi lisa number, kus liiki nimetatakse
LoA – jah/ei – Sanga loodusala kaitse-eesmärgiks olemine
KE -jah/ei – kaitse-eeskirjas kaitse-eesmärgiks olemine

konnakotkas [LKS I, LiD – I, LoA – ei, KE – jah]³ eelistab tänapäeval jahti pidada niitudel, samuti lagematel luhtadel ja söötis põldudel (Lõhmus, 2001).

Sanga looduskaitsealal pesitseb regulaarselt üks paar väike-konnakotkaid. Alates pesapaiga leidmisest 2011. aastal on pesa olnud asustatud. Kaitsekorralduskavaga tehakse ettepanek kaitse-eeskirja lisada väike-konnakotka elupaiga kaitse üheks ala eesmärgiks (lisa 3).

Kaitse-eesmärk

- ◆ **Pikaajaline kaitse-eesmärk:** Sanga looduskaitsealal pesitseb edukalt vähemalt 1 paar väike-konnakotkaid.

- ◆ **Kaitsekorraldusperioodi kaitse-eesmärk:** Sanga looduskaitsealal pesitseb edukalt vähemalt 1 paar väike-konnakotkaid.

Mõjutegurid ja meetmed:

+ Väike-konnakotka pesapaik jääb sihtkaitsevööndisse.

+ Alal leidub 55 ha loodusdirektiivi metsaelupaikasad.

- Liik ei ole ala kaitse-eesmärgiks.

Meede:

1. Sanga looduskaitseala kaitse-eeskirja täiendamine väike-konnakotka elupaiga kaitse-eesmärgiga.

- **Kaitseala killustatus.** Kaitseala koosneb kahest lahustükist ning killustatuse põhjuseks on ala läbiv ja mittetoimiv Pärnu-Mõisaküla raudteetrass. Antud raudtee oli kasutuses 2000. aastani ning 2008. aasta alguses see demonteeriti. Raudtee on hetkel mittetoimiv ning raudteetammi mulle on kasutusel metsaveoteena.

Meede:

1. Looduslik metsastumine.

2.1.2. Samblad ja samblikud

2012. aastal teostatud inventuuri kohaselt on Sanga looduskaitsealal leitud 2 sammaltaime liiki - sulgjas õhik (*Neckera pennata*) ja Wulfi turbasammal (*Sphagnum Wulfianum*) ning 2 sambliku liiki – harilik kopsusamblik (*Lobaria pulmonaria*) ja haava tardsamblik (*Leptogium saturninum*) (tabel 2).

Kaitsealal 2012. aastal läbiviidud inventuuri kohaselt on antud liikide kasvukohad esinduslikud, kui kuna kaitseala kaitse-eesmärkideks on sulgjas õhiku ja hariliku kopsusambliku kasvukohtade kaitse, siis edaspidi on käsitletud ainult nende liikide kaitse-eesmärke, mõjutegureid ja meetmeid.

³ LKS – kaitsekategooria looduskaitsealaduse alusel
LiD - Euroopa Linnudirektiivi lisa number, kus liiki nimetatakse
LoA – jah/ei – Sanga loodusala kaitse-eesmärgiks olemine
KE -jah/ei – kaitse-eeskirjas kaitse-eesmärgiks olemine

Tabel 2. Sanga looduskaitsealal esinevad kaitsealused liigid.

Liik (ladina keeles)	Liik (eesti keeles)	Pindala (ha)⁴	LKS⁴	LoD⁴	KE – jah/ei⁴	LoA – jah/ei⁴
<i>Neckera pennata</i>	sulgjas õhik	70,5	III	-	jah	ei
<i>Lobaria pulmonaria</i>	harilik kopsusamblik	17,8	III	-	jah	ei
<i>Sphagnum Wulfianum</i>	Wulfi turbasammal	3,1	III	-	ei	ei
<i>Leptogium saturninum</i>	haava tardsamblik	0,4	III	-	ei	ei

Kaitse-eesmärk

- ◆ **Pikaajaline kaitse-eesmärk:** Kaitsealal säilib sulgjas õhiku kasvukoht vähemalt 70,5 ha suurusel alal ja hariliku kopsusambliku kasvukoht vähemalt 17,8 ha suurusel alal.
- ◆ **Kaitsekorraldusperioodi kaitse-eesmärk:** Kaitsealal säilib sulgjas õhiku kasvukoht vähemalt 70,5 ha suurusel alal ja hariliku kopsusambliku kasvukoht vähemalt 17,8 ha suurusel alal.

Mõjutegurid ja meetmed:

+ **Kaitsealuste liikide leikokhad asuvad sihtkaitsevööndis.**

+ **Alal leidub 55 ha loodusdirektiivi metsaelupaikasid.**

Otseseid meetmeid kaitsealuste liikide kaitseks ei planeerita. Liikide kasvukohtade kaitse toimub läbi metsaelupaikade kaitse.

2.2. Kooslused

2.2.1. Elupaigad

Sanga looduskaitseala kaitse-eeskirja ja Natura andmebaasi kohaselt on ala kaitse-eesmärgiks vanade loodusemetsade (9010*) elupaiga kaitse. 2012. aastal teostatud elupaikade kordusinventuuri kohaselt esineb Sanga looduskaitsealal lisaks vanade loodusemetsade (9010*) elupaigale ka soostuvate ja soo-lehtmetsade (9080*) elupaik (tabel 3, lisa 5).

⁴ Pindala (ha) – liigi kasvukoha suurus kaitsealal
LKS – Kaitsekategooria looduskaitsealade alusel
LoD - Euroopa Loodusdirektiivi lisa number, kus liiki nimetatakse
KE -jah/ei – Kaitse-eeskirjas kaitse-eesmärgiks olemine
LoA – jah/ei – Sanga loodusala kaitse-eesmärgiks olemine

Tabel 3. Sanga looduskaitseala loodusdirektiivi elupaigad.

Elupaigatüüp ⁵	Vastavalt Natura 2000 andmebaasile		Vastavalt 2012. aastal läbiviidud elupaigainventuurile	
	Pindala (ha)	Seisund ⁵	Pindala (ha)	Seisund
Vanad loodusmetsad (9010*)	122,8	A	18,4	A
			5,4	B
			22,5	C
			1,3	D
Soostuvad ja soo-lehtmetsad (9080*)	-	-	5,4	B
			2,0	C

2.2.1.1. Vanad loodusmetsad (9010*) ning soostud ja soo-lehtmetsad (9080*)

Vanade loodusmetsade elupaik (9010*) on väga laia mahuga elupaigatüüp, mida mujal Euroopas on hakatud nimetama läänetaigaks, hõlmab eeskätt puutumatud või vähese inimõjuga vanu metsi, aga ka looduslikult uuenenud hiljutisi põlendikke katvaid nooremaid puistuid (Paal, 2007).

Soostuvate ja soo-lehtmetsade (9080*) elupaik hõlmab Eestis soostuvaid lehtmetsi, (päris)madalsoometsi ja lodumetsi, mis kasvavad tasasel maal, lauetes nõgudes või nõlvade jalamil, kus põhjavesi on maapinna lähedal. Põhjavee tase on muutuv: kevadeti on see kõrge, ulatudes tihti maapinnale, suvel langeb sügavamale. Soostuvates metsades ei küüni turbahorisoni tüsedus 30 sentimeetrini, madalsoo- ja lodumetsades on keskmiselt või hästi lagunenu turvas sügavam. Madalsoometsade väheliikuv põhjavesi on mineraalainete poolest üsna vaene, rohkem mineraalaineid sisaldab lodumetsade liikuvam põhjavesi. Soostumise algstaadiumis valitsevad puurindes paiguti harilik kuusk (*Picea abies*) ja arukask (*Betula pendula*), madalsoometsades sookask (*Betula pubescens*) ning lodumetsades sanglepp (*Alnus glutinosa*) koos sookasega (Paal, 2007).

Vanade loodusmetsade elupaika (9010*) esineb reinventuuri andmetel Sanga looduskaitsealal kokku 47,6 ha seisunditega A-D (Natura andmebaasi andmetel hõlmab elupaik 81,00% suuruse ala kaitsealal seisundiga A, mis teeb ligikaudu 122,8 ha) (tabel 3). Valdavalt on vanade loodusmetsade elupaiga seisund väga hea või arvestatav. Kolmekümne aasta perspektiivis on võimalik suurendada vanade loodusmetsade pindala Sanga looduskaitsealal 42,8 ha võrra ning viiekümne aasta perspektiivis on võimalik suurendada vanade loodusmetsade pindala 11,6 ha võrra, st ligikaudu 102 hektarini. Vajalik on loodusala eesmärkide muutmine, et viia vastavusse tegeliku olukorraga (lisa 8).

Soostuvate ja soo-lehtmetsade elupaika (9080*) esineb Sanga looduskaitsealal kokku 7,4 ha seisunditega B ja C (Natura andmebaasi kohaselt elupaika alal ei esine) (tabel 3). Kolmekümne aasta perspektiivis on võimalik tõsta soostuvate ja soo-lehtmetsade elupaiga pindala Sanga looduskaitsealal 1,2 ha võrra, st ligikaudu 8,6 hektarini.

⁵ 1) Kaitstava elupaigatüübi koodinumber vastavalt nõukogu loodusdirektiivi 92/43/EMÜ I lisale. Tärniga (*) on tähistatud esmatähtsad elupaigatüübid.

2) Elupaiga seisund A – väga hea, B – hea, C- arvestatav, D – väheeesinduslik.

Elupaikade pindala erinevus Natura andmebaasi ja kaitsekorralduskavas toodud elupaikade pindalate vahel tuleneb elupaikade pindala korrigeerimisest ning soostuvate ja soo-lehtmetsade elupaiga inventeerimisest. Kaitsekorralduskavaga teha ettepanek nii kaitse-eeskirja kui ka loodusala kaitse-eesmärgiks lisada soostuvate ja soo-lehtmetsade elupaiga (9080*) kaitse (lisad 3 ja 8).

Kaitse-eesmärk

- ◆ **Pikaajaline kaitse-eesmärk:** Vanade loodumetsade elupaiga soodsa seisundi säilimine vähemalt 90,4 ha suurusel alal seisundiga B (C). Soostuvate ja soo-lehtmetsade elupaiga soodsa seisundi säilimine vähemalt 8,6 ha suurusel alal seisundiga B.

- ◆ **Kaitsekorraldusperioodi kaitse-eesmärk:** Vanade loodumetsade elupaiga soodsa seisundi säilimine vähemalt 18,4 ha suurusel alal seisundiga A, vähemalt 5,4 ha suurusel alal seisundiga B ja vähemalt 22,5 ha suurusel alal seisundiga C. Soostuvate ja soo-lehtmetsade elupaiga soodsa seisundi säilimine vähemalt 5,4 ha suurusel alal seisundiga B ja vähemalt 2,0 ha suurusel alal seisundiga C.

Mõjutegurid ja meetmed:

+ Metsaelupaigad on tzoneeritud sihtkaitsevööndisse.

+ Alal leidub 55 ha loodusdirektiivi metsaelupaikasid.

- Metsakuivendus vanade loodumetsade (9010*) ja soostuvate ja soo-lehtmetsade (9080*) elupaikades.

Meetmed:

1. Kaitseala kuivendussüsteemi ümberehitamise projekti koostamine.
2. Kuivendussüsteemide looduslikkuse taastamine.

3. ALA JA SELLE VÄÄRTUSTE TUTVUSTAMINE NING KÜLASTUSKORRALDUS

Kaitseala külastuskoormus on madal, kuna ala tutvustamine ei ole eesmärgiks. Alale satuvad juhukülastajad saavad ala kohta informatsiooni näiteks kaitsealade andmeid kuvavatest andmebaasidest (EELIS, Regio jt).

Sanga looduskaitsealale ei ole rajatud külastusinfrastruktuuri. Puuduvad ka külastajaid teavitavad infotahvlid kaitseala kohta üldiselt, mistõttu ei saa kaitseala külastajad kohapeal ala kohta informatsiooni. Kaitsealal ei asu õpperadasid ning ametlikke lõkke- ja puhkekohti. Kuna tegemist on loodusliku ilme säilitanud ökosüsteemiga, siis ei ole otstarbekas sinna külastajaid suunata, seega puudub vajadus puhkekohtade vm taristu välja arendamiseks. Samuti pole vajalik püstitada infotahvlit ega paigaldada suunavat viidastust. Kaitsealale on paigaldatud 12 Sanga looduskaitseala Sanga sihtkaitsevööndi liikumiskeelu 15.03-31.08 nimelist keskmise suurusega piiritähist (lisa 7).

Sanga looduskaitsealale ei planeerita loodusõppe ja puhkemajanduslikku tegevust.

Visioon:

- ◆ Säilib olulisest inimõjust puutumata loodusmaastik.

Eesmärk:

- ◆ Kaitsealal ei rakendata aktiivset külastuskorraldust ega rajata külastustaristut.

4. KAVANDATAVAD KAITSEKORRALDUSLIKUD TEGEVUSED JA EELARVE

4.1. Kavandatavad kaitsekorralduslikud tegevused

4.1.1. Inventuurid, seired

Natura metsaelupaikade inventuur

Kaitsekorraldusperioodi lõpul inventeeritakse kaitseala metsaelupaigad ja hinnatakse, kas kaitsekorralduse tulemusena on nende seisund paranenud. Inventeerimisel lähtutakse Natura metsaelupaikade inventeerimise juhendist. Natura metsaelupaikade inventuur on II prioriteedi tegevus, mida korraldab Keskkonnaamet 2023. aastal.

Kaitseala linnustiku tulemusseire

Kaitsekorraldusperioodi lõpul inventeeritakse kaitseala haudelinnustik transektoenduse meetodil. Tegevuse korraldajateks on koostöös Keskkonnaametiga huvilised (II prioriteet).

Kaitseala samblike ja samblaliikide kasvukohtade tulemusseire

Kaitsekorraldusperioodi lõpul inventeeritakse metsaelupaikade inventeerimise käigus kaitsealused samblad ja sablikud seisundiseire metoodika alusel. Tegevuse korraldajaks on Keskkonnaamet (II prioriteet).

4.1.2. Hooldus-, taastamis- ja ohjamistegevused

Kaitseala kuivendussüsteemi ümberehitamise projekt

Kaitsekorraldusperioodil on vajalik teostada loodusliku veerežiimi ennistamiseks ja vajadusel kuivendussüsteemide likvideerimiseks, kuivendussüsteemi ümberehitamise projekt. Projekti käigus on vajalik kaardistada kaitseala kuivendussüsteemide osad, mis mõjutavad ala looduslikku veerežiimi. Samuti on vajalik hinnata veerežiimi taastamise vajadust, otstarbekust ja mõju kaitseala ökosüsteemidele ning kaitse-eesmärkidele. Hinnates sealjuures veerežiimi taastamise mõju kaitstava alaga piirnevale alale. Planeerida vajalikud veerežiimi taastamise tööd. Eesvoolude osas tuleb projekteerimisel võimalusel kaaluda leevendavaid meetmeid soo veerežiimi parandamiseks. Tegevuse korraldajaks on RMK (I prioriteet).

Elupaikade taastamistööd

Metsaelupaikade taastamisel on oluline kuivenduskraavide sulgemine. Suletavate kraavide täpne vajadus ja maht selgub projektijärgselt. Lisas 6 on toodud soovitusel kaitseala elupaikade taastamistööde planeerimiseks, kus on punase joonega märgitud need kraavid (kogupikkusega 7,0 km), mille sulgemist tuleks kaaluda ja vajadusel projekteerida. Kraavide veerežiimi taastamise planeerimisel arvestada, et kaitseala ümbritsevate majandusmetsade kuivendusvõrkude toimist ei häirita ja nii ei mõjutata ka piirnevate majandusmetsade veerežiimi. Elupaikade taastamistööd on I prioriteedi tegevus, mida korraldab RMK aastatel 2020-2021.

4.1.3. Taristu

Kaitseala piiritähiste hooldamine

Kaitseala on tähistatud, vajalik on rutiinne tähistehooldus. Paigaldatud on 12 Sanga looduskaitseala Sanga sihtkaitsevööndi liikumiskeelu 15.03-31.08 nimelist keskmise suurusega piiritähist (lisa 7).

4.1.4. Kavad, eeskirjad

Kaitsekorralduskava vahehindamine ja uuendamine

Kaitsekorralduskava periood on planeeritud 10 aastat, seejuures viiendal aastal on kavandatud kava vahehindamine. Perioodi lõppedes tuleb kaitsealale koostada uus kaitsekorralduskava. Tegevus kuulub I prioriteeti ja seda korraldab Keskkonnaamet 2018. ja 2023. aastal.

Kaitse-eeskirja uuendamine

Sanga looduskaitseala kaitse-eeskirjas on vajalikud mõningad muudatused, ennekõike vajab kaitse-eeskiri täiendamist ja täpsustamist (lisa 3).

Alljärgnevalt on loetletud asjaolud, mis tingivad kaitse-eeskirja muudatusvajaduse:

- ◆ Lisada kaitse-eesmärgiks väike-konnakotka (*Aquila pomarina*) elupaiga ja elupaigatüübi soostuvate ja soo-lehtmetsade (9080*) kaitse, kuna antud elupaigad on esinduslikud.

4.2. Eelarve

Eelarve tabelisse 4 on koondatud eelnevate analüüsidenä esitatud tööd, mis on täitmiseks käesoleva kaitsekorralduskavaga ettenähtud perioodi jooksul.

Tabelis on tegevused jaotatud vastavalt tegevuse olulisusele järgmistesse prioriteetsusklassidesse:

- 1) esimene prioriteet – hädavajalik tegevus, millea kaitse-eesmärkide täitmine planeeritavas ajavahemikus on võimatu, see on väärtuste säilimisele ja toimiva ohuteguri kõrvaldamisele suunatud tegevus; kaitsekorralduse tulemuslikkuse hindamiseks vajalik tegevus;
- 2) teine prioriteet – vajalik tegevus, mis on suunatud väärtuste taastamisele, eksponeerimisele ja potentsiaalsete ohutegurite kõrvaldamisele;
- 3) kolmas prioriteet – soovituslik tegevus ehk tegevus, mis aitab kaudselt kaasa väärtuste säilimisele ja taastamisele ning ohutegurite kõrvaldamisele.

Tabel 4. Sanga looduskaitsealal kavandatavate tegevuste eelarve ja ajakava (KA – Keskkonnaamet, RMK – Riigimetsa Majandamise Keskus, H – huvilised).

Jrk	Tegevuse nimetus	Tegevuse tüüp	Korraldaja	Prioriteet	2014	2015	2016	2017	2018	2019	2020	2021	2022	2023	Kokku
					Sadades eurodes										
Inventuurid, seired															
4.1.1.	Natura metsaelupaikade inventuur	Inventuur	KA	II										X	
4.1.1.	Kaitseala linnustiku inventuur	Tulemusseire	KA/H	II										X	
4.1.1.	Kaitseala samblike ja sambalaliikide kasvukohtade tulemusseire	Tulemusseire	KA	II										X	
Hooldus-, taastamis- ja ohjamistegevused															
4.1.2.	Kuivendussüsteemi ümberehitamise projekti koostamine	Koosluse taastamistöö	RMK	I				50							50
4.1.2.	Elupaikade taastamistööd	Koosluse taastamistöö	RMK	I							2100	2100			4200
Taristu															
4.1.3.	Kaitseala piiritähiste hooldamine (12 tk)	Kaitsealuste objektide tähistamine	RMK	II			12			12			12		36

Jrk	Tegevuse nimetus	Tegevuse tüüp	Korraldaja	Prioriteet	2014	2015	2016	2017	2018	2019	2020	2021	2022	2023	Kokku
Sadades eurodes															
Kavad, eeskirjad															
4.1.4.	Kaitsekorralduskava vahehindamine ja uuendamine	Tegevuskava	KA	I					X					X	
4.1.4.	Kaitse-eeskirja uuendamine	Kaitsekorra muutmine	KA	I				X							
Maksumus kokku							12	50		12	2100	2100	12		4286

5. KAITSEKORRALDUSE TULEMUSLIKKUSE HINDAMINE

Kaitsekorralduskava tulemuslikkuse hindamise aluseks on perioodiliselt teostatud seired ja inventuurid ning kaitsekorralduslike tööde käigus kogutud andmed vt tabel 5.

Kaitsekorralduskava on koostatud 10 aastaks (2014-2023). Käesoleva kaitsekorralduskava täitmise vaheanalüüs teostatakse 2018. aastal, kaitsekorralduskava täitmise analüüs 2023. aastal. Kaitsekorralduskava täitmise analüüs on ühtlasi ka aruanne selle täitmise efektiivsuse osas. Tulemuslikkuse hindamiseks võetakse aluseks alljärgneva tabeli näitajad.

Tabel 5. Sanga looduskaitseala ja loodusala kaitsekorralduskava täitmise edukuse hindamiskriteeriumid.

Jrk	Väärtus	Indikaator	Kriteerium	Tulemus	Selgitus
1	Must-toonekurg (<i>Ciconia nigra</i>)	Elupaiga pindala (ha)	55	55	
2	Väike-konnakotkas (<i>Aquila pomarina</i>)	Paaride arv	1	1	
3	Musträhn (<i>Dryocopus martius</i>)	Elupaiga pindala (ha)	47,7	47,7	
4	Laanerähn (<i>Picoides tridactylus</i>)		4,0	4,0	
5	Laanepüü (<i>Bonasa bonasia</i>)		72,6	72,6	
6	Vanad loodusmetsad (9010*) ⁶		18,4 seisundiga A 5,4 seisundiga B 22,5 seisundiga C	18,4 seisundiga A 5,4 seisundiga B 22,5 seisundiga C	
7	Soostuvad ja soo-lehtmetsad (9080*) ⁶		5,4 seisundiga B 2,0 seisundiga C	5,4 seisundiga B 2,0 seisundiga C	
8	Sulgjas õhik (<i>Neckera pennata</i>)	Kasvukoha pindala (ha)	70,5	70,5	
9	Harilik kopsusamblik (<i>Lobaria pulmonaria</i>)		17,8	17,8	

⁶ 1) 30 aasta perspektiivis võib suureneda: vanade loodusmetsade (9010*) elupaiga pindala ligikaudu 90,4 hektarini, soostuvate ja soo-lehtmetsade (9080*) elupaiga pindala ligikaudu 8,6 hektarini. Kaitsekorraldusperioodi jooksul elupaikade pindalad ei suurene.

KASUTATUD KIRJANDUS

EELIS, Eesti Looduse Infosüsteem. 20.03.2013.

Sanga looduskaitseala kaitse alla võtmine ja kaitse-eeskiri, RT I, 2005, 53, 423, <https://www.riigiteataja.ee/akt/13293323&LeiaKehtiv>. 20.03.2013.

Keskkonnaministeeriumi Natura 2000 andmebaas. 04.03.2013.

Kotkaklubi, 2009. Must-toonekure *Ciconia nigra* kaitse tegevuskava aastateks 2009-2013. Otepää.

Lõhmus, A. 2001. Toitumisbiotoobi valikust Loode-Tartumaa röövlindudel. Hirundo 14: 27-42.

Paal, J. 2007. Loodusdirektiivi elupaigatüüpide käsiraamat. Auratrükk Tallinn.

Tucker, G.M. & Heath, M.F. 1979: Birds in Europe: their conservation status. Birdlife Conservation Series No. 3. Birdlife International, Cambridge, UK.

Viilma, K. jt. (koostajad). 2001. Eesti metsakaitsealade võrgustik. Projekti lõpparuanne. Tartu.

LISAD

Lisa 1. Sanga looduskaitseala kaitse-eeskiri.

Sanga looduskaitseala kaitse alla võtmine ja kaitse-eeskiri

Vastu võetud 28.09.2005 nr 254

[RT I 2005, 53, 423](#)

jõustumine 16.10.2005

Määrus kehtestatakse «Looduskaitseaduse» § 10 lõike 1 alusel.

1. peatükk ÜLDSÄTTED

§ 1. Sanga looduskaitseala kaitse-eesmärk

(1) Sanga looduskaitseala (edaspidi *kaitseala*) võetakse kaitse alla:

- 1) EÜ nõukogu direktiivi 79/409/EMÜ loodusliku linnustiku kaitse kohta I lisan nimetatud linnuliikide – mustrahni (*Dryocopus martius*), mis on ühtlasi ka Euroopa looduslike liikide ja nende elupaikade kaitse konventsiooni II lisan nimetatud liik ja III kategooria kaitsealune liik, laanepüü (*Bonasa bonasia*), mis on ühtlasi ka III kategooria kaitsealune liik, ning I ja II kategooria kaitsealuste liikide kaitseks;
- 2) EÜ nõukogu direktiivi 92/43/EMÜ looduslike elupaikade ning loodusliku loomastiku ja taimestiku kaitse kohta I lisan nimetatud elupaigatüübi – vanade loodusmetsade (9010*)² kaitseks;
- 3) III kategooria kaitsealuste liikide – sulgja õhiku (*Neckera pennata*) ja hariliku kopsusambliku (*Lobaria pulmonaria*) kaitseks.

(2) Kaitseala maa- ja veeala kuulub vastavalt kaitsekorra eripärale ja majandustegevuse piiramise astmele Sanga sihtkaitsevööndisse.

(3) Kaitsealal tuleb arvestada «Looduskaitseaduses» sätestatud piiranguid käesolevas määruses sätestatud erisustega.

(4) Tulenevalt Vabariigi Valitsuse 5. augusti 2004. a korralduse nr 615-k «Euroopa Komisjonile esitatav Natura 2000 võrgustiku alade nimekiri» lisa 1 punkti 2 alapunktist 433 hõlmab kaitseala Tõlla loodusala, kus tegevuse kavandamisel tuleb hinnata selle mõju loodusala kaitse-eesmärkidele, arvestades Natura 2000 võrgustiku alade suhtes kehtivaid erisusi.

§ 2. Kaitseala asukoht

(1) Kaitseala asub Viljandi maakonnas Abja vallas Raamatu külas ning Pärnu maakonnas Saarde vallas Leipste ja Mustla külas.

(2) Kaitseala välispiir on esitatud kaardil määruse lisas³.

§ 3. Kaitseala valitseja

Kaitseala valitseja on Keskkonnaamet.

2. peatükk KAITSEKORD

§ 4. Lubatud tegevus

(1) Inimestel on lubatud viibida, korjata marju ja seeni kogu kaitsealal 1. septembrist 14. märtsini.

(2) Kaitsealal on lubatud kuni kümne osalejaga rahvaürituse korraldamine.

(3) Kaitsealal on lubatud jahipidamine 1. septembrist 14. märtsini.

(4) Sõidukiga sõitmine on lubatud ainult kaitseala teedel. Maastikusõidukiga sõitmine väljaspool teid on lubatud kaitseala valitseja nõusolekul. Sõidukiga sõitmine väljaspool teid ja maastikusõidukiga sõitmine kaitseala valitseja nõusolekuta on lubatud järelevalve- ja päästetöödel, käesoleva kaitse-eeskirjaga lubatud töödel, kaitseala valitsemisega seotud töödel ning kaitseala valitseja nõusolekul teostatavas teadustegevuses.

(5) Kaitseala valitseja nõusolekul on kaitsealal lubatud:

- 1) kaitsealuste liikide elutingimuste säilitamiseks vajalik tegevus;
- 2) koosluste kujundamine vastavalt kaitse-eesmärgile, kusjuures metsakoosluse kujundamisel on kaitseala valitsejal õigus esitada nõudeid raieaja ja -tehnoloogia, metsamaterjali kokku- ja väljaveo ning puistu koosseisu ja täiuse osas;
- 3) olemasolevate maaparandussüsteemide ja teede hoiutööd, sealhulgas olemasolevate teede puhastamine seal liikumist ohustavatest puudest.

§ 5. Keelatud tegevus

(1) Kaitsealal on keelatud:

- 1) majandustegevus;
- 2) loodusvarade kasutamine;
- 3) telkimine ja lõkke tegemine;
- 4) uute ehitiste püstitamine, välja arvatud tootmisotstarbeta ehitise püstitamine kaitseala tarbeks;
- 5) inimeste viibimine kaitsealal 15. märtsist 31. augustini.

(2) Kaitseala valitseja nõusolekuta on kaitsealal keelatud:

- 1) muuta katastriüksuse kõlvikute piire ja sihtotstarvet;
- 2) koostada maakorralduskava ja teostada maakorraldustoiminguid;
- 3) väljastada metsamajandamiskava;
- 4) kinnitada metsateatist;
- 5) kehtestada detailplaneeringut ja üldplaneeringut;
- 6) anda nõusolekut väikeehitise ehitamiseks;
- 7) anda projekteerimistingimusi;
- 8) anda ehitusluba.

§ 6. Tegevuse kooskõlastamine

(1) Kaitseala valitseja vaatab talle kooskõlastamiseks esitatud metsateatise läbi ja annab kümne

tööpäeva jooksul pärast taotluse saamist metsakoosluse liikide ning vanuse mitmekesisuse säilitamise eesmärgist tulenevalt oma kirjaliku nõusoleku või seab vajaduse korral omapoolsed tingimused.

(2) Kaitseala valitseja ei kooskõlasta tegevust, mis vajab kaitse-eeskirja kohaselt kaitseala valitseja nõusolekut, kui see võib kahjustada kaitseala kaitse-eesmärgi saavutamist või seisundit.

(3) Kui tegevust ei ole kaitseala valitsejaga kooskõlastatud või tegevuses ei ole arvestatud kaitseala valitseja kirjalikult seatud tingimusi, mille täitmisel tegevus ei kahjusta kaitseala kaitse-eesmärgi saavutamist või seisundit, ei teki isikul, kelle huvides nimetatud tegevus on, vastavalt «Haldusmenetluse seadusele» õiguspärast ootust sellise tegevuse õiguspärasuse osas.

(4) Keskkonnaministeeriumil või Keskkonnaametil on keskkonnamõju hindamise järelevalvajana õigus määrata kaitseala kaitseks keskkonnanõudeid, kui kavandatav tegevus võib kahjustada kaitseala kaitse-eesmärgi saavutamist või seisundit.

[[RT I 2009, 7, 48](#) - jõust. 01.02.2009]

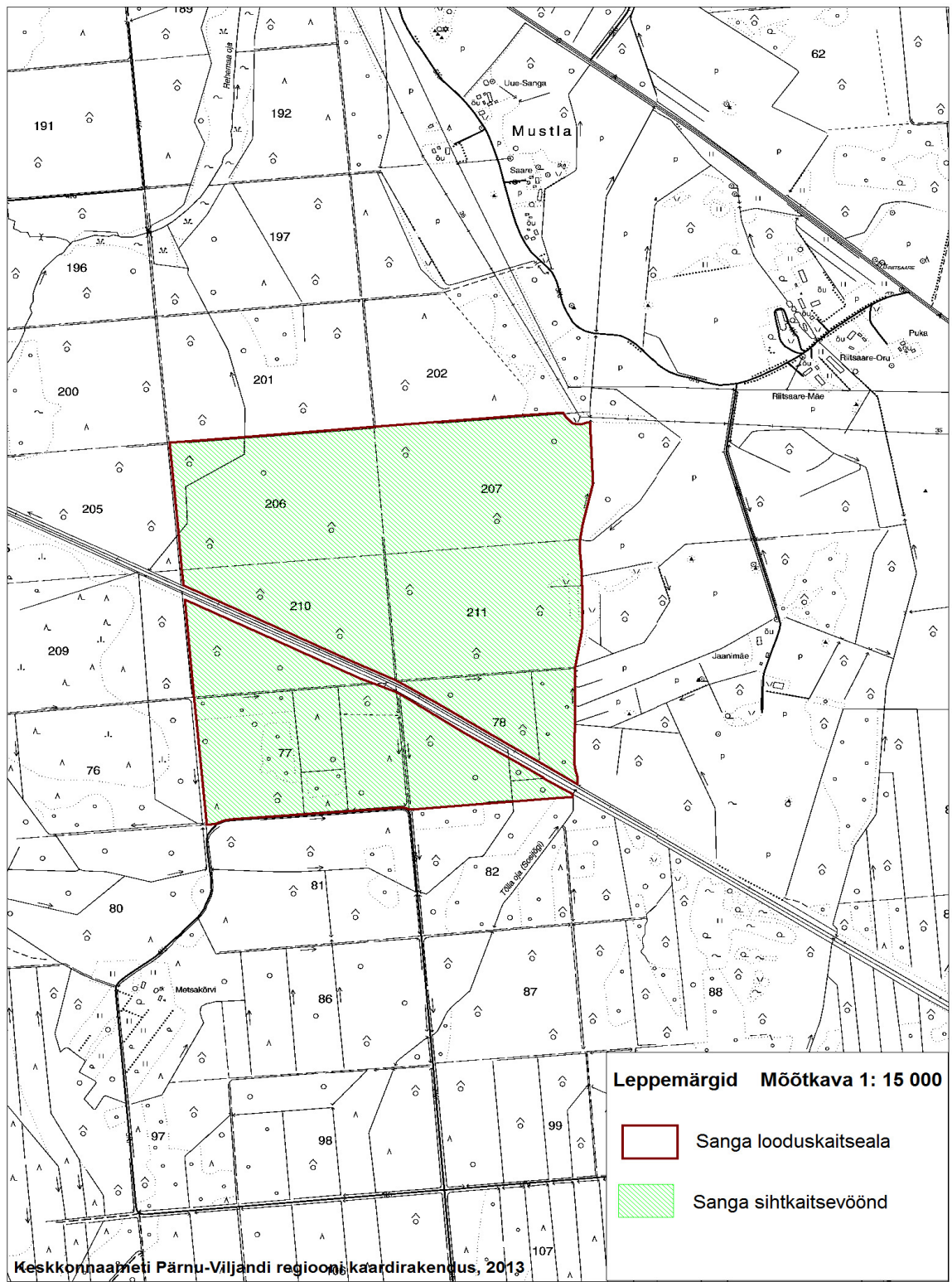
¹EÜ nõukogu direktiiv 79/409/EMÜ loodusliku linnustiku kaitse kohta (EÜT L 103, 25.04.1979, lk 1–18; L 291, 19.11.1979, lk 111; L 319, 7.11.1981, lk 3–15; L 233, 30.08.1985, lk 33–41; L 302, 15.11.1985, lk 218; L 100, 16.04.1986, lk 22–25; L 115, 8.05.1991, lk 41–55; L 164, 30.06.1994, lk 9–14; C 241, 29.08.1994, lk 175; L 223, 13.08.1997, lk 9–17; L 236, 23.09.2003, lk 667–702) ja EÜ nõukogu direktiiv 92/43/EMÜ looduslike elupaikade ning loodusliku loomastiku ja taimestiku kaitse kohta (EÜT L 206, 22.07.1992, lk 7–50; C 241, 29.08.1994, lk 175; L 305, 8.11.1997, lk 42–65; L 236, 23.09.2003, lk 667–702; L 284, 31.10.2003, lk 1–53).

²Sulgudes on kaitstava elupaigatüübi koodinumber vastavalt EÜ nõukogu direktiivi 92/43/EMÜ I lisale. Tärniga (*) on tähistatud esmatähtis elupaigatüüp.

³Kaitseala välispiir on märgitud määruse lisas esitatud kaardil Eesti põhikaardi (mõõtkava 1:10 000) alusel, kasutades OÜ Eesti Metsakorralduskeskus Jäärja metskonna 1997. a puistuplaani (mõõtkava 1:10 000), metsakorralduse kaarti (mõõtkava 1:10 000) ja maakatastri andmeid seisuga juuni 2004. a.

Ala kaardiga saab tutvuda Keskkonnaametis, Keskkonnaministeeriumis, keskkonnaregistris ning maainfosüsteemis (www.maaamet.ee).

Lisa 2. Sanga looduskaitseala skeem.



Lisa 3. Kaitsekorralduskava koostamise käigus tehtud kaitsekorra muutmise ettepanekute koond.

Sanga looduskaitseala kaitse-eeskirjas on vajalikud mõningad muudatused, ennekõike vajab kaitse-eeskiri täiendamist ja täpsustamist.

Alljärgnevalt on loetletud asjaolud, mis tingivad kaitse-eeskirja muudatusvajaduse:

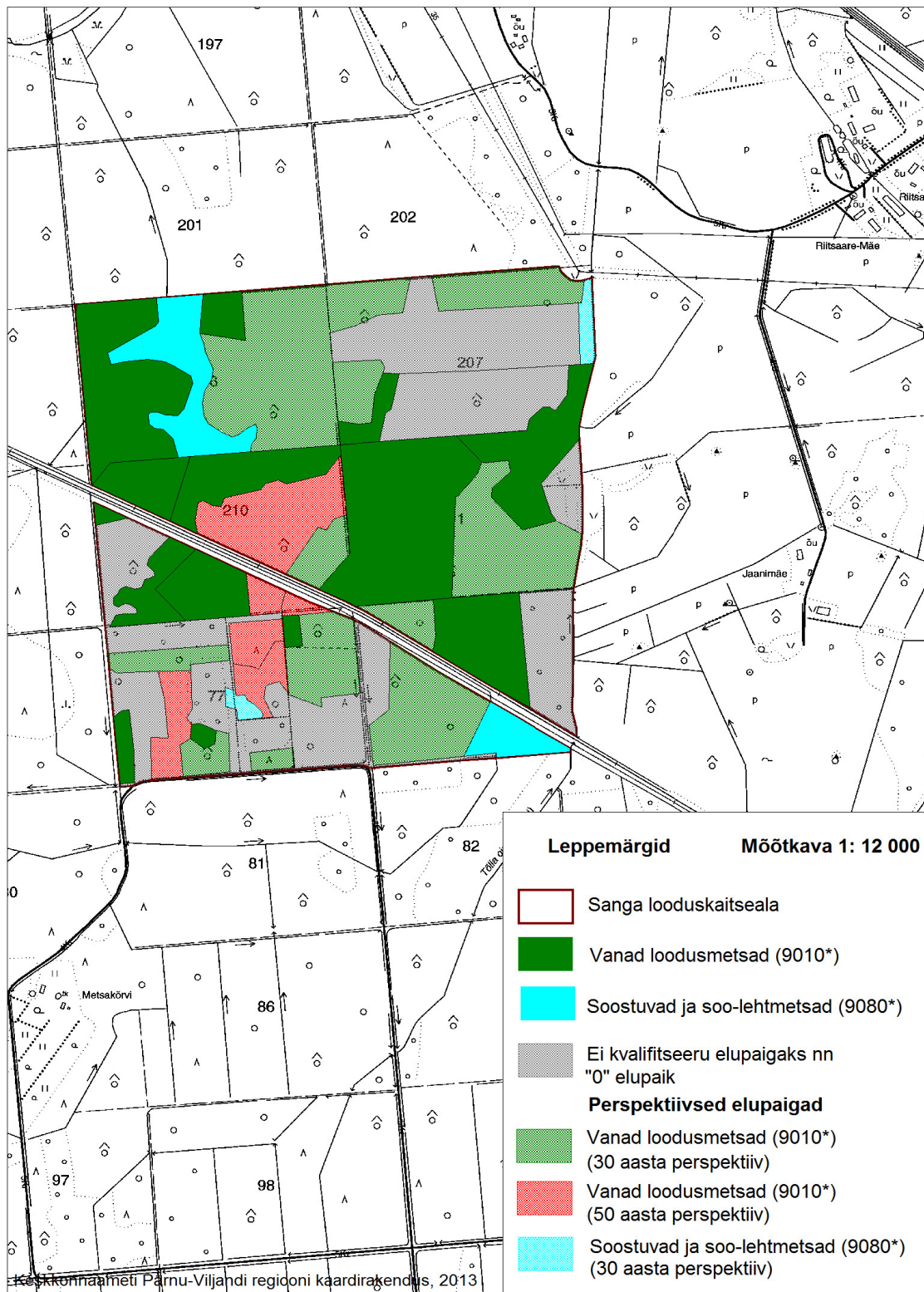
- ◆ Lisada kaitse-eesmärgiks väike-konnakotka (*Aquila pomarina*) elupaiga ja elupaigatüübi soostuvate ja soo-lehtmetsade (9080*) kaitse, kuna antud elupaigad on esinduslikud.

Lisa 4. Sanga looduskaitseala kaitse-eesmärkide ja väärtuste koondtabel.

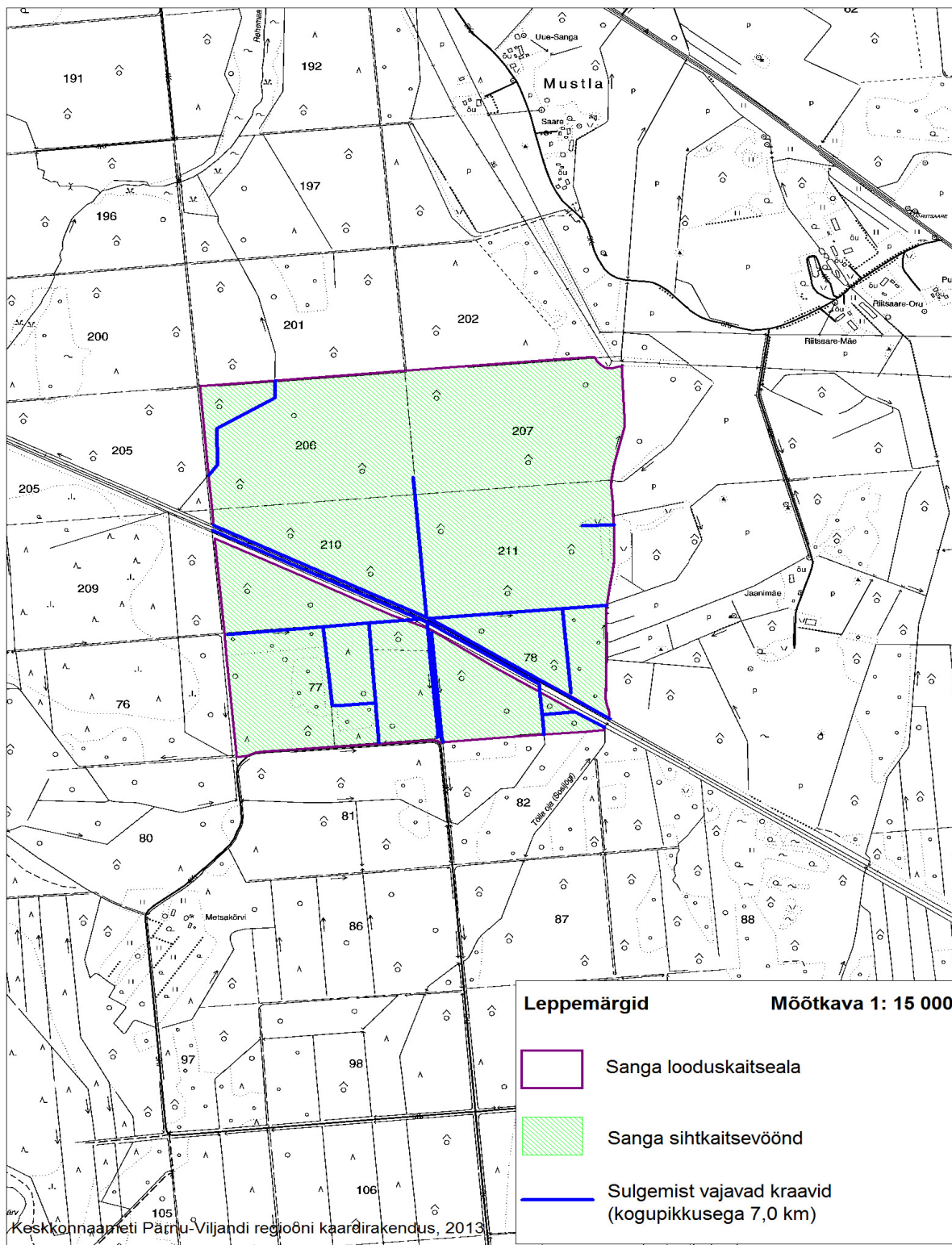
Jrk	Väärtus	Kaitse-eesmärk	Ohutegurid	Meetmed	Ootatavad tulemused
2.1. Elustik					
1.	Kaitsealused linnuliigid: musträhn, laanerähn, laanepüü	Kaitsealal säilib laanerähni elupaik vähemalt 4 ha suurusel alal, musträhni elupaik vähemalt 47,7 ha suurusel alal ja laanepüü elupaik vähemalt 72,6 ha suurusel alal	-	-	Kaitsealal säilib laanerähni elupaik vähemalt 4 ha suurusel alal, musträhni elupaik vähemalt 47,7 ha suurusel alal ja laanepüü elupaik vähemalt 72,6 ha suurusel alal
2.	Väike-konnakotkas	Looduskaitsealal pesitseb edukalt vähemalt 1 paar väike-konnakotkaid	Kaitseala killustatus Liik ei ole ala kaitse-eesmärgiks	Looduslik metsastumine Sanga looduskaitseala kaitse-eeskirja täiendamine väike-konnakotka elupaiga kaitse-eesmärgiga	Looduskaitsealal pesitseb edukalt vähemalt 1 paar väike-konnakotkaid
3.	Must-toonekurg	Must-toonekurele sobiva elupaiga säilimine 55 ha suurusel alal	Toitumisalade degradeerumine Kaitseala killustatus	Veerežiimi taastamine Looduslik metsastumine	Must-toonekurele sobiva elupaiga säilimine 55 ha suurusel alal
2.2. Kooslused					
4.	Vanad loodusmetsad (9010*)	Vanade loodusmetsade elupaiga soodsa seisundi säilimine vähemalt 90,4 ha suurusel alal seisundiga B (C)	Metsakuivendus	Veerežiimi looduslikkuse taastamise uuringu teostamine, väljaselgitamiseks veerežiimi taastamise vajadust, otstarbekust ja mõju kaitseala ökosüsteemidele ning kaitse-eesmärkidele	Vanade loodusmetsade elupaiga soodsa seisundi säilimine vähemalt 18,4 ha suurusel alal seisundiga A, vähemalt 5,4 ha suurusel alal seisundiga B ja vähemalt 22,5 ha suurusel alal seisundiga C. Soostuvate ja soo-lehtmetsade elupaiga soodsa seisundi säilimine vähemalt 5,4 ha suurusel alal seisundiga B ja vähemalt 2,0 ha suurusel alal seisundiga C
5.	Soostuvad ja soo-lehtmetsad (9080*)	Soostuvate ja soo-lehtmetsade elupaiga soodsa seisundi säilimine vähemalt 8,6 ha suurusel alal seisundiga B			

Jrk	Väärtus	Kaitse-eesmärk	Ohutegurid	Meetmed	Ootatavad tulemused
2.1.2 Samblad ja samblikud					
6.	Sulgjas õhik	Kaitsealal säilib sulgjas õhiku kasvukoht vähemalt 70,5 ha suurusel alal ja hariliku kopsusambliku kasvukoht vähemalt 17,8 ha suurusel alal	-	-	Kaitsealal säilib sulgjas õhiku kasvukoht vähemalt 70,5 ha suurusel alal ja hariliku kopsusambliku kasvukoht vähemalt 17,8 ha suurusel alal
7.	Harilik kopsusamblik	Kaitsealal säilib hariliku kopsusambliku kasvukoht vähemalt 17,8 ha suurusel alal			Kaitsealal säilib hariliku kopsusambliku kasvukoht vähemalt 17,8 ha suurusel alal

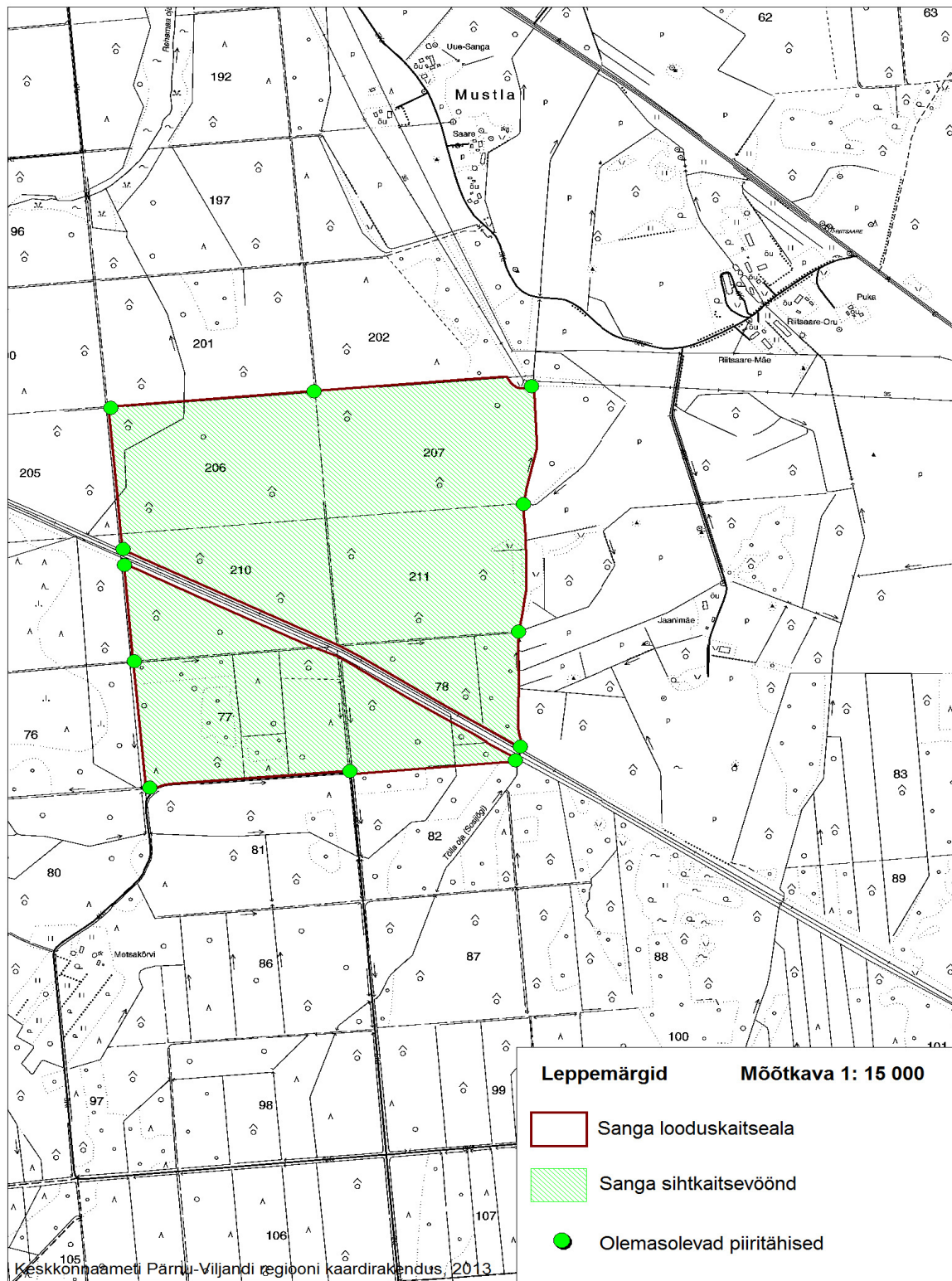
Lisa 5. Sanga looduskaitseala elupaigad.



Lisa 6. Soovitused Sanga looduskaitseala elupaikade taastamistööde planeerimiseks.



Lisa 7. Olemasolevad piiritähised Sanga looduskaitsealal.



Lisa 8. Sanga looduskaitseala Natura standardandmebaasi elupaigaandmestiku muutimise ettepanek.

Loodusala kood	Loodusala nimi	Natura 2000 loodusalade standardandmebaasi andmestik					Uus andmestik					Põhjendused
		I lisa elupaigatüübid		Ala hinnang			I lisa elupaigatüübid		Ala hinnang			
		Kood	Katvus (ha)	A B C D	A B C I		Katvus (ha)	Andmete kvaliteet	A B C D	A B C I		
Esinduslik-kus	Loodus-kaitsealine seisund			Üld-hinnang	Esinduslik-kus	Loodus-kaitsealine seisund			Üld-hinnang			
EE0040362	Sanga	9010*	122,8	A	A	A	114,2	hea	B	C	C	Elupaiga vähenemine on tingitud elupaikade pindala korrigeerimisest ning elupaiga (9080*) inventeerimisest
		9080*	-	-	-	-	8,6	hea	B	B	B	Lisada kaitse-eesmärgiks, kuna 2012. aastal teostatud inventuuri kohaselt on elupaiga seisund kaitsealal hea