

KINNITATUD  
Keskkonnaameti peadirektori  
asetäitja  
22.03.2024  
korraldusega nr 1-3/24/108

# Mõneku loodusala kaitsekorralduskava

# SISUKORD

<b>1. SISSEJUHATUS .....</b>	<b>4</b>
<b>1.1. Ala iseloomustus .....</b>	<b>4</b>
<b>1.4. Uuritus .....</b>	<b>6</b>
<b>2. VÄÄRTUSED JA KAITSE-EESMÄRGID.....</b>	<b>7</b>
<b>3. KAVANDATAVAD KAITSEKORRALDUSLIKUD TEGEVUSED .....</b>	<b>10</b>
<b>3.1. Külastuskorraldus .....</b>	<b>11</b>
<b>4. KASUTATUD ALLIKAD.....</b>	<b>12</b>

## **Kasutatud lühendid**

KE – kaitse-eeskiri

Kaitseväärtus – kaitse-eeskirjas nimetatud kaitstav loodusväärtus (kaitse-eesmärk)

Kaitse eesmärk – kaitseväärtuse soovitud seisund

KeA – Keskkonnaamet

KKK – kaitsekorralduskava

LKS - looduskaitseeadus

PEP – püsielupaik

LoD – loodusdirektiiv (käsitleb ohustatud elupaikade ning loodusliku loomastiku ja taimestiku kaitsepõhimõtteid)

LiD – linnudirektiiv (sätestab liikmesriikide õigused ja kohustused loodusliku linnustiku kaitseks ja kasutamiseks)

LoA – loodusala (loodusdirektiivi I ja II lisas nimetatud elupaigatüüpide või liikide kaitseks asutatud ala)

RMK – Riigimetsa Majandamise Keskus

EELIS – Eesti Looduse Infosüsteem

SKV – sihtkaitsevöönd

PV – piiranguvöönd

SDF – Natura standardandmebaas

Säilitamine – olemasolevate väärtuste säilitamine (seisund ei muutu halvemaks, säilitamine ei tähenda seda, et seisund peab jääma samaks) (looduslik areng)

# 1. SISSEJUHATUS

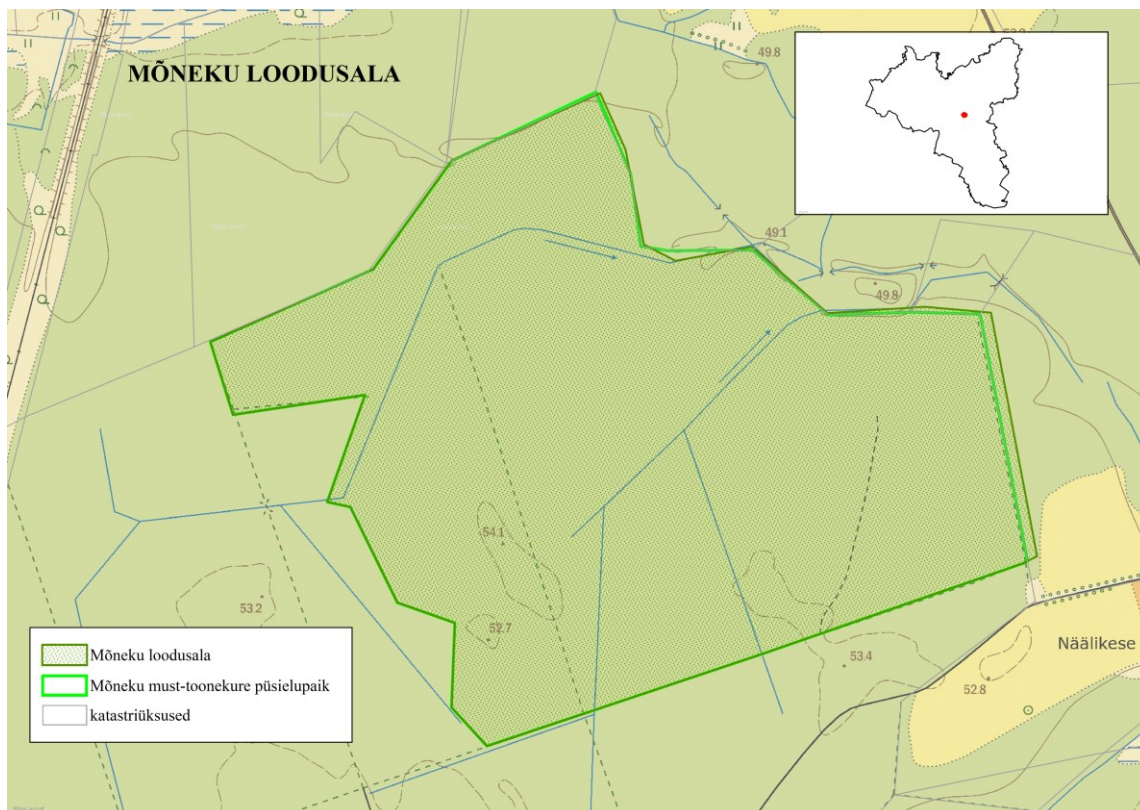
## 1.1. Ala iseloomustus

Mõneku loodusala peamiseks väärtuseks on metsakooslused, mille soodne seisund tagatakse läbi loodusliku arengu. Alale ei planeerita hetkel aktiivseid tegevusi. Vajalik on hinnata alal paiknevate kraavide mõju ulatust.

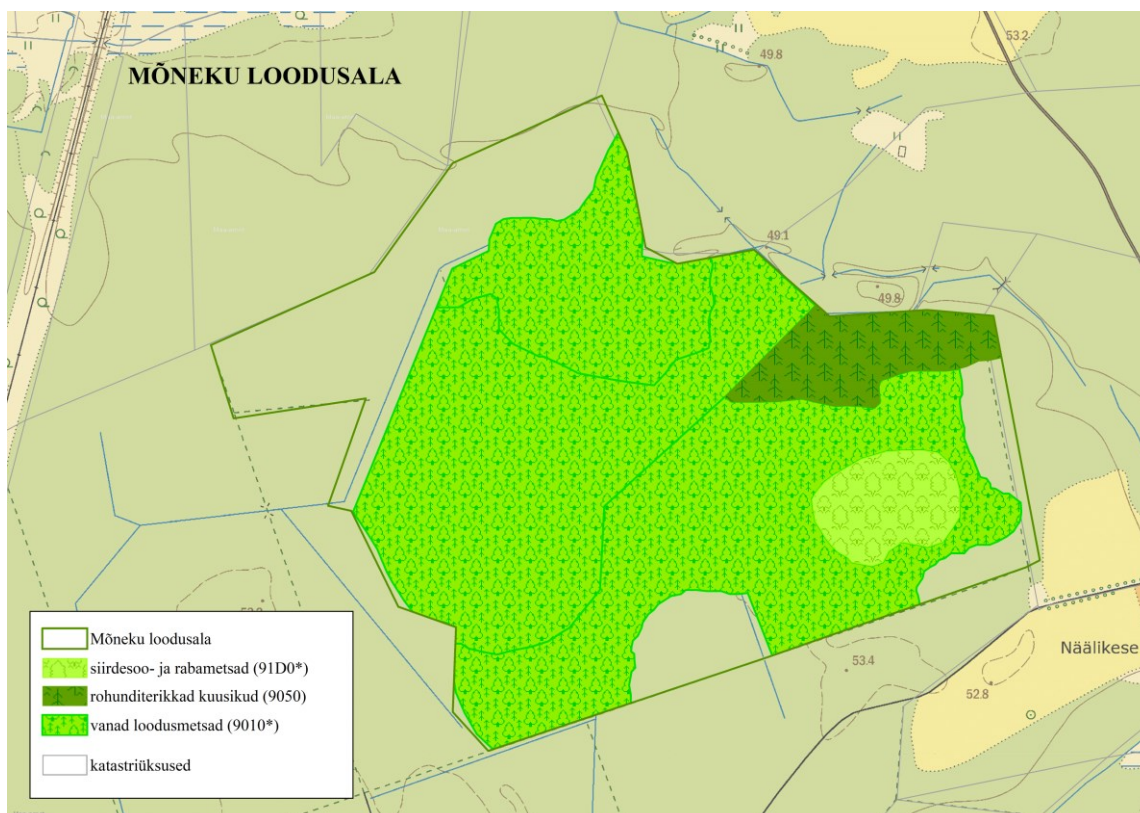
<b>Kaitstava ala nimi</b>	Mõneku must-toonekure püsielupaik (KLO3000520)
<b>Loodusala nimi</b>	Mõneku loodusala (EE0080472) (joonis 1)
<b>Pindala</b>	48,3 ha
<b>Asukoht ja piirid</b>	<a href="https://register.keskkonnaportaal.ee/register/internationally-important-area/8953370">https://register.keskkonnaportaal.ee/register/internationally-important-area/8953370</a>
<b>Kaitsekord</b>	„Must-toonekure ja suur-konnakotka püsielupaikade kaitse alla võtmine ja kaitse-eeskiri” <a href="https://www.riigiteataja.ee/akt/1046793?leiaKehtiv">https://www.riigiteataja.ee/akt/1046793?leiaKehtiv</a>
<b>Koostaja nimi</b>	Kerttu Elm
<b>Koostamise aasta</b>	2024
<b>Kaitsekorralduskava koostamise kord</b>	„Kaitsekorralduskava koostamise ja kinnitamise kord ning kaitsekorralduskava kinnitaja määramine” <a href="https://www.riigiteataja.ee/akt/104112022001">https://www.riigiteataja.ee/akt/104112022001</a>

Kaitsekorralduskava annab soovitusel kaitstava ala valitsejale kaitse-eesmärkide saavutamise parimatest viisidest, kuid ei loo õigusi ega kohustusi kolmandatele isikutele.

Kaitsekorralduskava koostamisel juhendatakse Eesti Vabariigi kehtivatest seadustest ja kaitsekorralduskava koostamise juhendist. Mõneku loodusala KKK on koostatud tähtajatult. Kava vaadatakse üle ja uuendatakse põhjendatud juhtudel väärtuste kaitse tagamise eesmärgil lähtuvalt tulemuslikkuse hindamise või uue inventuuri andmetest.



Joonis 1. Mõneku loodusala asukoha skeem (aluskaart: Eesti Põhikaart, Maa-ameti WMS-rakendus, 2024).



Joonis 2. Mõneku looduslal inventeeritud elupaigatüüpide paiknemine (aluskaart: Eesti Põhikaart, Maa-ameti WMS kaardirakendus 2024).

## **1.4. Uuritus**

### **1.4.1. Läbiviidud inventuurid ja seired**

#### **1.4.1.1. Must-toonekure seire**

Alal teostatakse must-toonekure seiret. Viimane vaatlus oli 2016. aastal. Registris olevad pesapaigad (KLO9101991, KLO9101992, KLO9108861) on hävinud ning kantud arhiivi. 2014. aasta seire käigus leiti kaitsealune liik roomav öövilge (*Goodyera repens*).

#### **1.4.1.2. Laanerähni inventuur**

2010. aastal laanerähni (*Picoïdes tridactylus*) kaitse tegevuskava 2012-2016 koostamise raames teostatud inventuur. Inventuuri teostas Tarmo Evestus. Nähti 1 paari.

#### **1.4.1.3. Metsaelupaikade inventuur**

Elupaikade inventuur toimus aastal 2008. Inventuuri viis läbi Toomas Hirse. Inventuuri andmetel leiduvad alal järgmised rahvusvahelise tähtsusega elupaigatüübid: rohunditerikkad kuusikud (9050), soostuvad ja soometsad (9080\*) ning vanad loodusmetsad (9010\*) (joonis 2).

Tabelis 1 toodud eesmärkide seisundid on määratud siin loetletud inventuuride andmete põhjal.

### **1.4.2. Inventuuride ja uuringute vajadus**

Vajalik on jätkata must-toonekure seirega. Alal on vaja elupaikade täpsustamiseks läbi viia metsaelupaikade inventuur.

Vajalik on uurida kuivenduse mõju ulatust ja olulisust.

Nõutav on kaitsekorralduse tulemuslikkuse seire, mida viiakse läbi kaitseala valitsemise raames. Muud võimalikud läbiviidavad uuringud on soovituslikud, eeskätt need, mis käsitlevad kaitsealuseid ja/või Natura liike.

## 2. VÄÄRTUSED JA KAITSE-EESMÄRGID

Tabelis 1 võetakse kokku Mõneku loodusala kaitseväärtuste hoidmisega seotud kaitse-eesmärgid, soodsa looduskaitse seisundi saavutamist või hoidmist mõjutavad tegurid ning nende ärahoidmiseks või leevendamiseks ettenähtavad meetmed ning kaitsetegevuse oodatavad tulemused kaitsekorralduskava perspektiivis. Liikide soodsa seisundi saavutamise või hoidmise tarvis seatavad meetmed on seatud vastavalt liikide kaitse tegevuskavadele, kui tabelis ei ole märgitud teisiti.

Kaitsekorralduskavas kajastatud liigitegevuskavad on kättesaadavad keskkonnaameti kodulehelt:  
Liigi kaitse tegevuskavad <https://keskkonnaamet.ee/elusloodus-looduskaitse/looduskaitse/liigikaitse>

**Tabel 1.** Mõneku loodusala kaitse-eesmärgiks olevate väärtuste koondtabel.

Kaitseväärtus <sup>1</sup>	Seisund <sup>2</sup> (pindala/ esinduslikkus)	Kaitse eesmärk <sup>3</sup>	Mõjutegurid	Meetmed	Oodatav tulemus <sup>4</sup>	Märkused	Panus üldpinda lasse / SDF-i (%) <sup>5</sup>
2.1. Elustik							
Must-toonekurg LKS – I, KE – jah, LiD – II.	2011. aastast pesa varisenud. Pesitsusala on säilinud.	Sobiva pesitsusala säilitamine 47,5 ha.	Elupaik on rangelt kaitstud.	Pesitsusala looduslikule arengule jätmine 47,5 ha ulatuses.	Sobiv pesitsusala on säilinud 47,5 ha ulatuses.		

<sup>1</sup> LKS – kaitsekategooria looduskaitsealade alusel; KE (jah/ei) – on või ei ole kaitstava ala kaitse-eesmärk; LoD – loodusdirektiivi lisa number; LoA (jah/ei) – on või ei ole loodusala kaitse-eesmärk; LiD – linnudirektiivi lisa number.

<sup>2</sup> Elupaigatüübi esinduslikkus: A – väga hea, B – hea, C – arvestatav, p – potentsiaalne

<sup>3</sup> Kaitse eesmärk seatakse aastaks 2050

<sup>4</sup> Oodatav tulemus seatakse aastaks 2050 ja tulemuslikkust hinnatakse iga 10 aasta tagant

<sup>5</sup> 2019. a loodusdirektiivi aruande andmete põhjal (<https://nature-art17.eionet.europa.eu/article17/habitat/report/>). Numbrid näitavad, milline on selle loodusala elupaigatüüpide osakaal kogu Eesti elupaigatüüpide / kõikide SDF-i kantud elupaigatüüpide pindalast.

Kaitseväärtus <sup>1</sup>	Seisund <sup>2</sup> (pindala/ esinduslikkus)	Kaitse eesmärk <sup>3</sup>	Mõjutegurid	Meetmed	Oodatav tulemus <sup>4</sup>	Märkused	Panus üldpinda lasse / SDF-i (%) <sup>5</sup>
2.2. Elupaik							
Vanad loodumetsad (9010*) KE – ei, LoD – jah, LoA - jah	19,2 ha / A 13 ha / C	Elupaigatüübi säilitamine 19,2 ha.  Elupaigatüübi seisundi parendamine 13 ha.	Kuivendamine	Looduslikule arengule jätmine 32,1 ha.  Kraavituse mõju uuring.  Lisada PEPi kaitse eesmärgiks	Heas seisus elupaiku on säilinud 32,1 ha  Kuivendus ei oma olulist negatiivset mõju.	Elupaik asub sihtkaitsevööndis	0,05/0,06
Rohunditerikkad kuusikud (9050) KE – ei, LoD – I, LoA – jah	2,8 ha / B	Elupaigatüübi säilitamine 2,8 ha	Kuivendamine	Looduslikule arengule jätmine 2,8 ha.  Kraavituse mõju uuring.  Lisada PEPi kaitse eesmärgiks.	Heas seisus elupaiku on säilinud 2,8 ha.  Kuivendus ei oma olulist negatiivset mõju.		0,03/0,04
Soostuvad ja soo-lehtmetsad (9080*) KE – ei, LoD – I, LoA – jah	2,8 ha / teadmata seisundiga	Andmete täpsustamine 2,8 ha.	Kuivendamine	Kraavituse mõju uuring.  Lisada PEPi kaitse eesmärgiks	Heas seisus elupaiku on säilinud 2,8 ha.  Kuivendus ei oma olulist negatiivset mõju.		0,008/ 0,007



Kaitseväärtus <sup>1</sup>	Seisund <sup>2</sup> (pindala/ esinduslikkus)	Kaitse eesmärk <sup>3</sup>	Mõjutegurid	Meetmed	Oodatav tulemus <sup>4</sup>	Märkused	Panus üldpinda lasse / SDF-i (%) <sup>5</sup>
Siirdesoo- ja rabametsad (91D0*) KE – ei, LoD – I, LoA – jah	2,1 ha / A	Elupaigatüübi säilitamine 2,1 ha.	Kuivendamine	Looduslikule arengule jätmise 2,1 ha.  Kraavituse mõju uuring.  Lisada PEPi kaitse eesmärgiks	Heas seisus elupaiku on säilinud 2,1 ha.  Kuivendus ei oma olulist negatiivset mõju.		0,005/ 0,005

### 3. KAVANDATAVAD KAITSEKORRALDUSLIKUD TEGEVUSED

Tabelisse 2 on koondatud eelnevate analüüsidenä esitatud tööd, mis on täitmiseks lähema 10 aasta jooksul. Tabelis on tegevused jaotatud vastavalt tegevuse olulisusele järgmistesse prioriteetsusklassidesse:

- 1) esimene prioriteet – hädavajalik tegevus, milleta kaitse-eesmärkide täitmine planeeritavas ajavahemikus on võimatu, see on väärtuste säilimisele ja toimiva ohuteguri kõrvaldamisele suunatud tegevus; kaitsekorralduse tulemuslikkuse hindamiseks vajalik tegevus;
- 2) teine prioriteet – vajalik tegevus, mis on suunatud väärtuste taastamisele, eksponeerimisele ja potentsiaalsete ohutegurite kõrvaldamisele;
- 3) kolmas prioriteet – soovituslik tegevus ehk tegevus, mis aitab kaudselt kaasa väärtuste säilimisele ja taastamisele ning ohutegurite kõrvaldamisele.

**Tabel 2.** Vajalikud tegevused aastaks 2033

Jrk	Tegevuse nimetus	Maht	Tegevuse tüüp	Korraldaja	Prioriteet	Ajagraafik
<b>Inventuurid, seired, uuringud</b>						
1.	Must-toonekure seire		Riiklik seire	KAUR	II	Korduv tegevus vastavalt riikliku seire kavale.
2.	Metsaelupaikade inventuur	47,5 ha	Inventuur	KeA	I	2030 <sup>6</sup>
3.	Kraavituse mõju uuring		Uuring	KeA	II	2030
<b>Hooldus, taastamine, ohjamine</b>						
4.	Elupaikade seisundi parandamine	13 ha	Koosluse seisundi parandamine läbi loodusliku arengu	KeA	I	2050 <sup>7</sup>
<b>Kavad, eeskirjad</b>						
5.	Kaitsekorralduskava andmete üle vaatamine ja vajadusel uuendamine		Tegevuskava	KeA	I	2028
6.	Kaitsekorralduskava tulemuslikkuse hindamine		Tegevuskava	KeA	I	2028
7.	Kaitse eesmärkide muutmine		Kaitsekorra muutmine	KeA, KliM	I	2026

<sup>6</sup> Elupaigatüüpide andmed peavad olema täpsustunud aastaks 2030

<sup>7</sup> Oodatav tulemus seatakse aastaks 2050 ja tulemuslikkust hinnatakse iga 10 aasta tagant

### **3.1. Külastuskorraldus**

Mõneku loodusalal ei toimu aktiivset külastust. Alal on keelatud viibida 15. märtsist kuni 30. septembrini. Kuna külastuste arv on juhuslik ning alal puuduvad matkarajad ja vaatamisväärsused, siis pole vajalik meetmeid rakendada.

## 4. KASUTATUD ALLIKAD

EELIS, Eesti Looduse Infosüsteem. 27.01.2024

Euroopa Komisjonile esitatav Natura 2000 võrgustiku alade nimekiri, RT III, 04.04.2017, 6 <https://www.riigiteataja.ee/akt/304042017006?leiaKehtiv> 17.01.2024

Must-toonekure ja suur-konnakotka püsielupaikade kaitse alla võtmine ja kaitse-eeskiri, RT I, 01.06.2021, 7 <https://www.riigiteataja.ee/akt/101062021007?leiaKehtiv>