

Rabivere maastikukaitseala kaitsekorralduskava



SISUKORD

Sissejuhatus.....	3
1. Rabivere maastikukaitseala üldiseloomustus.....	4
1.1. Paiknemine.....	4
1.2. Geograafiline iseloomustus.....	4
1.3. Bioloogiline iseloomustus.....	7
1.4. Kaitsekord.....	7
1.5. Looduskaitse ajalugu.....	7
1.6. Kaitse-eesmärk.....	10
1.7. Rahvusvaheline staatus.....	10
1.8. Maakasutus ja -omand.....	10
1.9. Huvigrupid.....	11
2. Kaitsealal leiduvate väärtuste kirjeldus ning nende kaitse-eesmärk.....	12
3. Väärtusi mõjutavad tegurid ja vajalikud meetmed.....	23
4. Väärtuste säilimisele ja/või taastamisele suunatud tegevuste planeerimine.....	29
5. Tulemuslikkuse hindamine.....	34
Kirjandus.....	35
Lisa 1. Parkovi inventeerimisandmed (1997).....	37
Lisa 2. Rabivere MKA metsa vääriselupaigad.....	38
Lisa 3. Inventeeritud lagealad (PKÜ 2010).....	40
Lisa 4. Rabivere MKA kaitse-eeskiri.....	42

Sissejuhatus

Rabivere maastikukaitseala kaitsekorralduskava koostamisel on lähtunud kaitse-eeskirjast, kavade koostamise juhendmaterjalist (veebruar, 2008), tehtud uuringutest, kehtestatud planeeringutest. Kaitsekorralduskava kavand valmis 2009 kevadel ja seda on uuendatud 2010 sügisel.

Kaitsekorralduskava koostas, vastavalt Looduskaitsekeskuse Harju-Rapla regiooniga 2007 aastal sõlmitud töövõtulepingule, Andres Tõnisson. Suure töö materjali koondamisel tegi Aat Sarv Kohilast. Koostamisel osales nõuandvalt ka Kalev Tihkan (LKK, nüüd KA), koosluste-alase informatsiooni osas oli toeks Urve Pill Hiiumaalt.

Rabivere maastikukaitseala senine uuritus on olnud tagasihoidlik. Kaitseala peamised väärtused on Natura 2000 võrgustiku elupaigatüübid (ligi 60% kaitsealast, valdavalt sookooslused), karstivormid (kaitsealal ja selle lähinaabruses), loodusturismi võimalused. Kaitsealal, mille tuumikuks on Rabivere ja Kõnnu rabad ning kus majandustegevus ja külastusvõimalused on pigem tagasihoidlikud, ei ole olulisi ohutegureid. Probleemsemad kohad on Kõnnu järve ümbrus ja Krimmi-Rootsiküla sootee. Kaitsekorralduskavas on ette nähtud vajalike uuringute ja hooldustööde läbiviimine.

Andres Tõnisson

10. detsember 2010

1. Rabivere maastikukaitseala üldiseloostus





1.1. Paiknemine

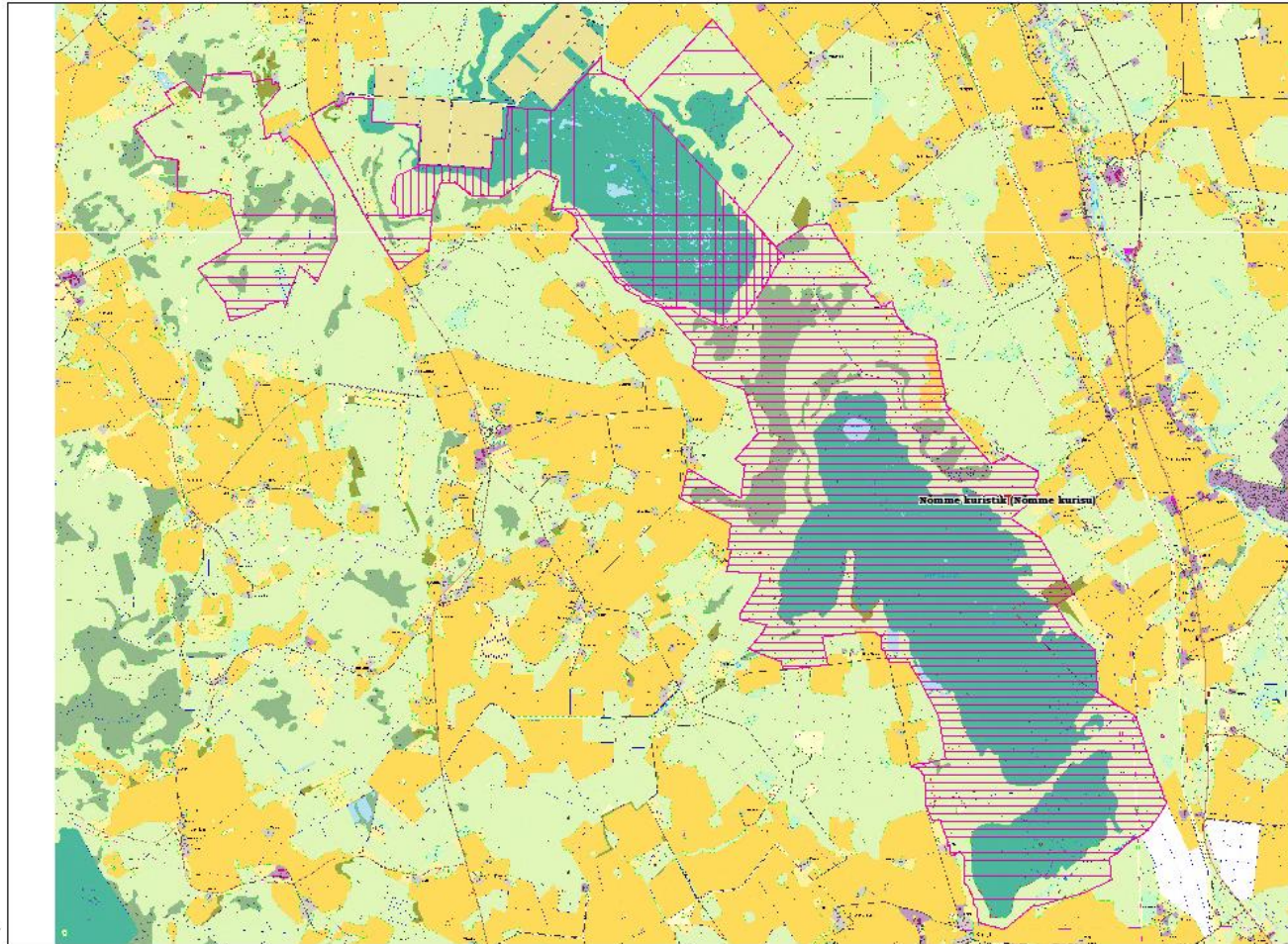
Rabivere maastikukaitseala (edaspidi MKA), pindalaga 2157,6 ha asub Rapla maakonnas Kohila vallas Adila, Hageri, Kadaka, Mälivere, Põikma, Rabivere ja Rootsi külas ning Rapla vallas Koigi, Kuku ja Rõa külas. Kaitseala koosneb kahest osast, tingnimega Rabivere raba (1926 ha) ja Parkovi (232 ha). Vt. kaart (↓).

1.2. Geograafiline iseloostus

Kaitseala põhiosa paikneb Harju lavamaal Ordoviitsiumi settekiivimitel põhja-loode lõunakagu suunaliste aluspõhjaliste paekünniste vahelises orulaadses jääkulutusnõos. Suure tõenäosusega kopeerib see nõgu ka jääajaeelse aluspõhja reljeefi, olles Keila jõe alamjooksu ürgoru pikenduseks. Vanale orule viitab ka rohete karstivormide esinemine orundit piiravates paekünnistes ja nende nõlvadel. Jääajajärgselt on orund soostunud ja täitunud turbalasundiga, mille paksus orundi keskosas ulatub 6-8 meetrini ja moodustab ümbritsevatest aladest kõrgema sootasandiku. Kunagistele järveasemetele osundab soostiku mitmes piirkonnas esinev, kuni 0,5 m paksune, järvemuda kiht (Orru, 1995). Soostiku pinnamood varieerub kõrgusvahemikus 62-69 m ümp. Rabivere ja Kõnnu rabasid eraldab madal Aavemäe – Sõrsamäe oosilaadne seljandik, mis algselt oli sootasandikest kõrgemal, raba arenedes aga kipub mattuma.

Seli raba põhjaosas asuv Kõnnu järv on tüüpiline primaarse tekkega rabajärv, mis viitab vähemalt teda ümbritseva kõrgsoo osa tekkimisele järve kinnikasvamise teel. Sellisena moodustab kõrgsoo tänapäeval veelahkmeala, millelt lähtuvad ojad on läänepool Kasari vesikonna Teenuse jõe lätteks, idapoolsed suubuvad Keila jõe keskjooksu ja põhjaosast väljuv oja on Maidla jõe lätteks. Rabivere MKA alaga hõlmatud soostikust väljub 9 oja, millest 7 neeldub karsti. Ojade karstiorgudest neljale on moodustatud üksikobjektipisikaitseala, neist Nõmme kuristik (kurisu) hõlmati viimase kaitseala laiendusega 2005. aastal Rabivere MKA koosseisu, eraldiseisvad on Hageri karstiala, Aandu karstiala ja Urge kuristik (Kadaka küla karstiala). Läänepoolseid - Adila (Türiauk) ja Pihali külas neelduvad karstiojad ei ole seni kaitse alla võetud. Karstinähtustega on ilmselt seotud ka kaitseala edelaosas paiknevad Sopi järvikud, mis on tõenäoliselt mõjutatud neist edela pool kõrguva aluspõhjalise saarkõrgendiku (Seli-Koigi nõmm, abs. kõrgus 82 m ümp.) loopealseilt neelduvast veest. Raba ja paekõviku piiiril asuvad järvikud on koduloolase ja soouurija Arvi Paidla hinnagul unikaalsed.

-  looduskaitselaenu üksikobjekt
-  Rakvere MKA
-  Rakvere ehitamisvöönd
-  rakvere piiranguvöönd



N
1: 35000
0 0.5 1 Km
Eesti põhikaart- Maa-amet.
Andmed -KKM looduskaitselaenu
Teostus- Urve Pilt, märts, 2008

Rabivere raba on uuritud eelkõige maastikuliselt ja geoloogiliselt. Kõige põhjalikumalt on Rabivere raba (soomassiivi eri osade kohta on kasutatud ka Hagudi, Seli, Krimmi, Kõrgeraba jt. nimetusi) käsitlenud Arvi Paidla (1994; 2000). Tema töödes on viited ka soomassiiviga seotud teaduslikele kirjetele, mis omavad siis kas teadusajaloolist (P. Thomsoni turbaprofiil 1933), ajaloolist (1936 aasta laibaleid Kõrgerabas), või koduloolist (Martinson & Vilipere, 1974) tähendust.

Loomulikult on geoloogid mitmete inventuuride käigus (viimati 1994) uurinud Rabivere soo kui turbamaardla kasutusvõimalusi. Geoloogiakeskuse materjalides ja ametlikus maavarade registris kasutatakse siin üldistavalt **Hagudi soo** ja **turbamaardla** nimetust (hõlmab ka kaitsealast välja jääva Hagudi soo). Tervikuna moodustavad Hagudi soostikust (2686 ha) madalsoolasund – 43%, siirdesoolasund – 7% ja rabalasadund – 50% (Orru, 1995). Rabivere raba põhjaosa kasutatakse freesturba väljana, siin on kuivendatud ala pindala u. 140 ha (AS Turvas – maavara kasutusluba aastani 2025). Hiljuti valmis freesturbavälja taastaimestumist käsitlev magistritöö¹. Käisiti on turvast lõigatud ka ulatuslikul alal (kümned hektarid) Kõnnu järve ja Nõmme kurisu vahel, augud soo pinnamoos on osalt kinni kasvanud, osalt püsivad 2-3 m sügavusena.

Kaitseala järvede ja lähikonna arvukate karstiaukude kohta on olemas üldised kirjeldused (Kink, 2004 ja 2006), mis pärinevad Eesti ürglooduse raamatu koostamise ajast (1990-te algus). Detailsemaid uuringuid tehtud ei ole. Ürglooduse raamatu hinnangu kohaselt kuuluvad Rabivere raba ja Nõmme kurisu riikliku tähtsusega loodusobjektide hulka. Kaitsealale jääb arvukalt laukajärvi, neist on keskkonnaregistris arvel kuus (↓). Ojadest on keskkonnaregistris arvel Kõnnu raba piirdekraav – Padriku oja (pikkus 4,8 km, valgala 15 km²).

Nimi	Pindala, ha	Märkused
Kaselaugas	2,2	Kasutusel ka Anutakse lauka nimetus
Ida-Pikklaug	0,9	
Lääne-Pikklaug	0,6	
Kõnnu järv	4,3	Sügavus 4 m, kaldajoone koefitsient 1,02 (ring)
Sopi järvik	2,5	Põhjapoolne, sootoiteline
Sopi järv	0,2	Lõunapoolne, segatoiteline. Muudetud kaldaga, pindala tegelikkuses suurem

¹ Triisberg, Triin. 2008. Jääksoode looduslik taastaimestumine ja seda mõjutavad tegurid Rabivere raba jääksoo näitel. Magistritöö. Tallinna Ülikool, geokoloogia õppetool.

1.3. Bioloogiline iseloomustus

Rabivere MKA elupaigatüübid hinnati üleriigilise Natura 2000 inventuuri käigus 2001-2002 aastatel. Kokku katavad hinnatud Natura elupaigatüübid 61% MKA pindalast. Inventeerimata on põhiliselt kaitseala laienduse käigus lisandunud alad (küll vähem kui 39% kuna osa alasid ei klassifitseeru elupaigatüübina). Kõrgeima loodusväärtusena (A-esinduslikkus) on registris raba elupaigatüübi kaks eraldist.

Parkovi lahustüki aladel teostati 1997 aastal, nn märgalade inventuuri raames, esimene bioloogiliste väärtuste hindamine (Paal jt., 1999). Osalt just selle hindamise alusel ongi hiljem, juba Natura alade määramisel, Parkovi lahustükki laiendatud. Märgalade inventuur eristas Parkovis mitmeid väiksemaid soolappe. Nende lühiiseloomustus projekti kokkuvõtte alusel on toodud lisas 1.

1.4. Kaitsekord

Rabivere MKA kaitse-eeskiri on kinnitatud Vabariigi Valitsuse 26. septembri 2005. a määrusega nr 252. Kaitseala maa- ja veeala jaguneb (vt. kaart ↓) vastavalt kaitsekorra eripärale ja majandustegevuse piiramise astmele sihtkaitsevööndiks (357 ha ehk 17% kaitsealast) ja piiranguvööndiks (1800 ha ehk 83% kaitsealast). Sihtkaitsevööndi kaitse-eesmärk on rabamaastiku ning sealsete looduslike koosluste säilitamine. Kaitse-eesmärgi saavutamine toimub üksnes loodusliku protsessina. Piiranguvööndi kaitse-eesmärk on elustiku mitmekesisuse ja maastikuilme säilitamine. Piiranguvööndis on poollooduslike koosluste ja looduslike rohumaade esinemisaladel nende ilme ja liigilise koosseisu tagamiseks kohustuslik niitmine, karjatamine ja puu- ning põõsarinde harvendamine.

Sihtkaitsevööndis kehtib täielik maamaksuvabastus, piiranguvööndis tuleb maksta 50% maksumäärast (Maamaksuseadus, § 4).

1.5. Looduskaitse ajalugu

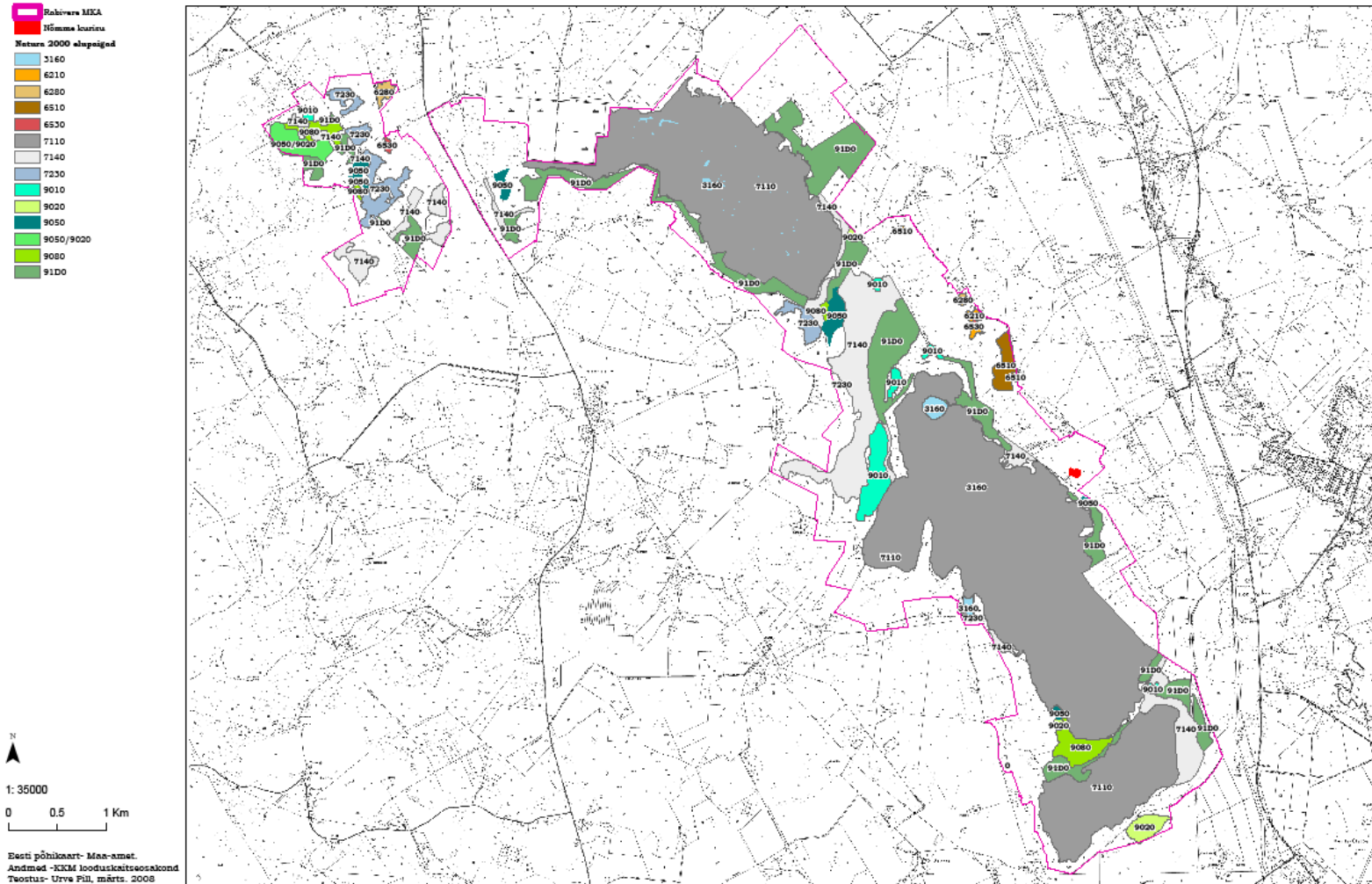
Kaitseala keskel, Seli rabas paiknev **Kõnnu järv** ja kaitseala naabruses kasvavad **Kõnnu tammed** võeti kohaliku kaitse alla Rapla rajooni TSN TK otsusega 1961. aastast. **Rabivere raba maastikuline kaitseala** moodustati 1981. aastal samuti rajoonilise tähtsusega kaitsealana. Kuna samal aastal moodustati hulgaliselt riiklikke sookaitsealasid (Rapla rajoonis 5), siis võib sellest järeldada, et Rabivere raba ei hinnatud toona riiklikus mõttes esmatähtsaks. Kaitseala pindala oli algselt 1726 ha (osadel andmetel 1637 ha). Kõnnu järve kui üksikobjekti ei ole kaitseala sees pärast 1981. aastat eraldi looduskaitseobjektina

arvestatud.

1993. aastal muudeti kõik omal ajal moodustatud rajoonilise tähtsusega kaitsealused loodusobjektid riiklikeks, vastavalt muutus ka Rabivere kaitseala staatus. Vabariigi Valitsuse 5. augusti 2004. a korraldusega nr 615-k esitati Rabivere MKA loodusalana Euroopa Komisjonile Natura 2000 võrgustiku alade nimekirja pindalaga 1711 ha. Rabivere MKA viimase kaitse-eeskirja kinnitamisega liideti kaitsealaga veel Natura 2000 eelvalikuga määratletud alasid. Kaitseala pindala on praegustes piirides 2157,6 ha, ehk varasemast 447 ha (20,7%) võrra suurem. Laiendatud kaitseala sisse jäi ka varasem kaitsealune üksikobjekt – Nõmme kurisu.



Laudtee algus, mis viib supluskohale nimetu lauka juures. Pilt on tehtud freesvälja läbivalt teel, supluskoht ja laudtee jäävad MKA piirist mõnikümmend meetrit väljaspoole. Sihtkaitsevööndis paiknev Lääne-Pikklaug omakorda jääb nimetust (suplus)laukast 150 m kaugusele.



1.6. Kaitse-eesmärk

Tulenevalt kaitse-eeskirjast on Rabivere MKA kaitse-eesmärgid:

- 1) EÜ nõukogu direktiivi 92/43/EMÜ looduslike elupaikade ning loodusliku loomastiku ja taimestiku kaitse kohta I lisas nimetatud elupaigatüüpide – huumustoiteliste järvede ja järvikute (3160) 3, lubjarikkal mullal kuivade niitude (6210*), aas-rebasesaba ja ürt-punanupuga niitude (6510), puisniitude (6530*), looduslikus seisundis rabade (7110*), siirde- ja õõtsiksoode (7140), liigirikaste madalsoode (7230), vanade loodumetsade (9010*), vanade laialehiste metsade (9020*), rohunditerikaste kuusikute (9050), soostuvate ja soo-lehtmetsade (9080*) ning siirdesoo- ja rabametsade (91D0*), samuti eesti soojumika (*Saussurea alpina* ssp. *esthonica*) kaitse;
- 2) soomaastiku, erinevate sootüüpide, sealse elustiku ning kohalike veevarude kaitse ja säilitamine.

1.7. Rahvusvaheline staatus

Rabivere MKA kuulub loodushoiualana Euroopa Liidu Natura 2000 võrgustikku. Rabivere kaitseala oli üks nendest 509-st loodusalast, mis esitati 2004. aastal Euroopa Komisjonile Natura 2000 võrgustiku eelvalikualana. Esitatud loodushoiuala pindala oli enam-vähem võrdne (1711 ha) MKA eelmise pindalaga, 2005. aastal toimus MKA uue kaitse-eeskirja kinnitamine, millega seoses laienes senine kaitseala sellega külgnevate Natura 2000 eelvalikuga määratletud alade liitmise teel.

1.8. Maakasutus ja -omand

Kaitseala maakasutusest² kuulub 943 ha (43,7%) metsamaa kategooriasse, rohumaade 25,4 ha (1,2%) ja haritavate maade 10,4 ha (0,5%) osakaal on kaitsealal väike. Enamik maadest - 1174 ha (54,4%) - kuulub muu maa kategooriasse, mille peamiselt moodustab soo.

Kaitseala maast kuulub eraomanikele 587 ha (27,2%), riigile (RMK halduses) 938 ha (43,5%), reformimata maid on 633 ha (29,3%), millest 469 ha osas on tehtud ettepanek

2 Maakasutuse omandiline ja maakasutuslik jaotus on määratletud Maa-ameti kaardirakenduses maaregistri päringuga (seisuga 1.04.2008) katastriüksuste kohta saadud info põhjal. Kui katastriüksus kuulub kaitsealasse osaliselt, on andmeid korrigeeritud kaardirakenduse värvilise põhikaardi kõlvikute tingvärvuste põhjal kasutades samas kaardirakenduses võimaldatud pindala mõõtmise rakendust. Reformimata maade pindalad on määratud ligikaudselt.

täiendavalt riigireservmaaks arvata. Ettepanekute jõustumise korral suureneks riigimaa osakaal kaitsealal 21,8% võrra ja tõuseks seega 65,3%-ni. Omanikuta maade osakaaluks kaitsealal jääb seejärel 7,6%.

Riigile maade ostmise vajadust kas siis looduskaitsete väärtuste säilimise või avaliku huvi parema kaitsmise eesmärgil ei ole Rabivere MKA-l ette näha.

1.9. Huvigrupid

Otseselt Rabivere MKA-l inimesi ei ela. Hävinud on varem Parkovi lahustükil paiknenud Suur-Kirikutee talukoht. Huvigrupid, kes seostuvad Rabivere MKA-ga võib jaotada järgmiselt:

- Kohalikud maaomanikud. Huvi iseloom: tarbemets, looduslikud rohumaad. Eraomandusse kuulub 587 ha (27%) Rabivere MKA maadest, millest 390 ha (67%) on metsamaad, 165 ha (28%) soid, 19 ha (3%) looduslikke rohumaad ja 9 ha (1,5%) põllumaad. Tagastamata maid³ on kaitseala piirides ligikaudu 174 ha, mis moodustab 8% Rabivere MKA maast. Sellest ligikaudu 2/3 on metsamaa ja 1/3 sood. Maaomanike huvides on olla informeeritud ja esitada taotlusi Natura 2000 metsaelupaikade toetuse saamiseks, vastav süsteem käivitus 2008 aasta mais SA Erametsakeskus kaudu.
- Riik (1) - RMK. RMK-le kuulub kaitsealal 826 ha soid (peamiselt lageraba) ja 112 ha metsamaad, millele tõenäoliselt lisandub riigireservmaade ettepaneku arvelt ligikaudu 135 ha soid ja 327 ha metsamaad. Hetkel on RMK halduses olevatest maadest metsamaad vaid 12%, ettepaneku kohase riigi reservmaa lisandumise korral kasvab riigile kuuluvate metsamaade pindala kaitsealal ligi 440 hektarini ja metsamaa osakaal riigimaadel tõuseb 31%-ni. Koostöös maaomanikega peab RMK koordineerima kaitsekorralduslikke töid, uuendama tähistust jne.
- Riik (2) – KA. Keskkonnaamet on kaitseala valitseja. Koostöös maaomanikega peab KA korraldama ala uurimist, seiret, lubade menetlust.
- Kohila alevi ja valla elanikkond. Peamiselt rekreatiivsed huvid. Kohila vallavolikogu poolt on vastu võetud Keskmaa turismi ja rekreatsiooniala teemaplaneering matka- ja õpperadadega, milledest osa puudutab ka Rabivere MKA-d.
- Kohila Gümnaasium ja selle algklassid Hageri koolis. Huviks loodusharidus. Kohila vallas on üks kool Kohila Gümnaasium, mille juurde kuulub ka algkool Hageris. Koolil puudub loodushariduse õpperada, see on aga kavandatud valla üldplaneeringu turismi ja rekreatsioonialase teemaplaneeringuga. Kavandatud õpperada kulgeb osaliselt ka Rabivere MKA põhjaserval freesturbavälja ja loodusliku raba piiril ulatudes ka esimeste põhjapoolsete laugasteni.
- Turbakaevandus. Rabivere raba põhjapoolset osa (nn Suurraba) kasutatakse

³ Tagastamata maadena on käsitletud maatükke, milliste kohta Maaameti kaardirakenduses (seisuga 1.04.2008) puuduvad andmed ja milliseid ei ole määratletud riigireservmaa piiriettepanekuna.

freesturba väljana (AS Turvas). Kuivendatud ala pindala on siin u. 140 ha, maardla on osaliselt ammendatud, osaliselt tootmises. Freesturbaväli ja seda põhja poolt ümbritsev rabanõlv on jäetud MKA koosseisust välja, samas avaldab freesturbavälja kuivendamine mõningast mõju ka Kõrgeraba veerežiimile kaitseala põhjapiiril.

- Jahimehed. Kohila ja Rapla jahipiirkond, Mahtra riigijahipiirkond. Rabivere MKA moodustab olulise osa Kohila Jahiseltsi poolt hallatavast jahipiirkonnast. Kaitseala lõunaosa ulatub Rapla Jahiseltsi poolt hallatavasse jahipiirkonda. Eelnimetatud jahiseltside jahipiirkond on ümbritsetud läänest, põhjast ning idast RMK Mahtra riigijahimajandi halduses oleva jahipiirkonnaga, millesse jääb ka Rabivere MKA Parkovi lahustükk lääne pool Hageri-Kodila maanteed.

2. Kaitsealal leiduvate väärtuste kirjeldus ning nende kaitse-eesmärk

Üleriigilise Natura 2000 alade inventuuri käigus 2001-2002 hinnati Rabivere MKA **elupaigatüübid** toonastes piirides. Kokku katavad EL "Loodusdirektiivi" I lisa elupaigatüübid 61% MKA pindalast. Osaliselt on inventeerimata kaitseala laienemise käigus lisandunud alad (küll vähem kui 39%, kuna osa alasid ei klassifitseeru EL väärtustatud loodusliku elupaigatüübina). Kõrgeima loodusväärtusena (A-esinduslikkus) on registris raba elupaigatüübi kaks eraldist - kokku 796,3 ha (37% MKA pindalast).

Inventuuri alusel on kaitsealal registreeritud järgmised EL "Loodusdirektiivi" I lisa elupaigatüübid: huumustoitelised järved ja järvikud (3160), poollooduslikud kuivad rohumaad ja põõsastikud lubjarikkal mullal (6210*), aas-rebasesaba ja ürt-punanupuga madalikeniidud (6510), puisniidud (6530*), looduslikus seisundis rabad (7110*), siirde- ja õõtsiksood (7140), liigirikkad madalsood (7230), vanad looduspõõsastikud (9010*), vanad laialehised metsad (9020*), rohunditerikad kuusikud (9050), soostuvad ja soo-lehtmetsad (9080*) ning siirdesoo- ja rabametsad (91D0*). Väärtustatud elupaigatüüpide esindatus ja jaotus on toodud joonisel 1.

Enne elupaigatüüpide inventuuri (2002) oli kaitsealal registreeritud 13 metsa **vääriselupaika**, mis kattuvad elupaigatüüpidega. Vääriselupaikade kogupindala on umbes 40 ha, tükkide suurus varieerub 0,15-9,3 ha. Enamasti on tegemist kas laialehise või vana looduspõõsastiku elupaikadega soosaartel või -poolsaartel. Vääriselupaikade loend on antud lisas 2.

Esimene kaitse-eesmärk on "Loodusdirektiivi" elupaigatüüpide kaitse ja säilitamine.

2.1. Metsad

Loodusdirektiivi metsaelupaikadest on kaitsealal esindatud vanad loodusmetsad (9010*), vanad laialehised metsad (9020*), rohunditerikkad kuusikud (9050), soostuvad- ja soolehtmetsad (9080*) ning siirdesoo ja rabametsad (91D0*).

Vanad loodusmetsad (9010*) (23,99 ha)

See väga laia mahuga elupaigatüüp, mida mujal Euroopas on hakatud nimetama läänetaigaks, hõlmab eeskätt puutumatud või vähese inimõjuga vanu metsi, aga ka looduslikult uuenenud hiljutisi põlendikke katvaid nooremaid puistuid (J. Paal, Euroopas väärtustatud elupaigad Eestis, 2004).

Seda elupaika leidub hajusalt väikeste eraldistena üle kogu kaitseala.

Kaitse-eesmärk: 23,99 ha elupaiga säilimine heas (B) seisundis ning elupaiga seisundi saavutamine väga heaks (A).

Oodatavad tulemused kaitsekorraldusperioodi lõpuks: 23,99 ha elupaika on säilitatud heas (B) seisundis.

Mõjutegurid ja meetmed:

Positiivsed:

-Puuduvad

Negatiivsed:

- Piiranguvööndis ohustab raie.

◦ Vajalik elupaiga tsoneerimine sihtkaitsevööndisse

Kaitse-eesmärk 30 aasta perspektiivis:

- Protsessikaitse – võimaldada metsadel areneda ilma inimesepoolse vahelesegamiseta ja saavutada A seisund kogu elupaigatüübis.

Vanad laialehised metsad (9020*) (15,98 ha)

Kaitse-eesmärk: elupaigatüübi areng üksnes looduslike protsessidena.

Oodatavad tulemused kaitsekorraldusperioodi lõpuks: elupaigatüübi säilimine piiranguvööndis looduslikuna.

Mõjutegurid ja meetmed:

Positiivsed:

-Puuduvad

Negatiivsed:

- Piiranguvööndis ohustab raie.

◦ Vajalik elupaiga tsoneerimine sihtkaitsevööndisse

Kaitse-eesmärk 30 aasta perspektiivis:

- Protsessikaitse – võimaldada metsadel areneda ilma inimesepoolse vahelesegamiseta ja saavutada A seisund kogu elupaigatüübis.

Rohunditerikkaid kuusikuid (9050) (20,56 ha)

Kaitse-eesmärk: elupaigatüübi areng üksnes looduslike protsessidena.

Oodatavad tulemused kaitsekorraldusperioodi lõpuks: elupaigatüübi säilimine olemasoleval pindalal (20,56 ha) vähemalt seisundis C.

Mõjutegurid ja meetmed:**Positiivsed:**

-Puuduvad

Negatiivsed:

- Piiranguvööndis ohustab raie.

- Vajalik elupaiga tsoneerimine sihtkaitsevööndisse

Kaitse-eesmärk 30 aasta perspektiivis:

- Protsessikaitse – võimaldada metsadel areneda ilma inimesepoolse vahelesegamiseta ja saavutada A seisund kogu elupaigatüübis.

Soostuvad ja soo-lehtmetsad (9080*) (15,68 ha)

Laiamahuline elupaigatüüp, millesse kuuluvad nii meie soostuvad metsad, (päris)madalloometsad kui ka lodumetsad, Kõik need kasvavad tasasel maal, lauges nõgudes või nõlvade jalamil, kus põhjavesi on maapinna lähedal. Põhjavee tase on muutlik: kevaditi on see kõrge, ulatudes tihti maapinnale, suvel langeb sügavamale. Soostuvates lehtmetsades ei küüni turbahorisoni tusedus 30 sentimeetrini, madal- ja lodumetsas on keskmisel või hästi lagununud turvas sügavam. Soostumise algstaadiumis valitsevad puurindes paiguti kuusk ja arukask, madalloometsades sookask ning lodumetsades sanglepp koos sookasega (J. Paal, Euroopas väärtustatud elupaigad Eestis, 2004).

B ning C väärtusega elupaiku on kaitsealal kokku 15,69 ha. Elupaiga kaitse kaitsealal on tagatud sihtkaitsevööndi režiimiga, mistõttu peaks selle seisund ajas paranema.

Kaitse-eesmärk: 15,68 ha elupaiga seisundi saavutamine heaks (B).

Oodatavad tulemused kaitsekorraldusperioodi lõpuks: 15,68 ha elupaiga säilimine heas seisundis ning paranemine heaks (B).

Mõjutegurid ja meetmed:**Positiivsed:**

- Puuduvad

Negatiivsed:

- Piiranguvööndis ohustab raie.
 - Vajalik elupaiga tsonerimine sihtkaitsevööndisse

Kaitse-eesmärk 30 aasta perspektiivis:

- Protsessikaitse – võimaldada metsadel areneda ilma inimesepoolse vahelesegamiseta ja saavutada A seisund kogu elupaigatüübis.

Siirdesoo- ja rabametsad (91D0*) (173 ha)

See elupaigatüüp erineb siirdesoo ja õõtsiksoode tüübist (7140) ning rabadest (7110) märgatavalt tihedama ja kõrgema puurindega (puude võrad katavad vähemalt 30% taevast – liituvus 0,3 – ning puude keskmine kõrgus küündib üle nelja meetri) (J. Paal, Euroopas väärtustatud elupaigad Eestis, 2004).

Elupaik on hinnatud B väärtuseks. Elupaiga kaitse kaitsealal on tagatud sihtkaitsevööndi režiimiga.

Kaitse-eesmärk: elupaiga säilimine heas (B) seisundis ning elupaiga seisundi saavutamine väga heaks (A).

Oodatavad tulemused kaitsekorraldusperioodi lõpuks: 173 ha elupaiga säilimine heas(B) seisundis.

Mõjutegurid ja meetmed:**Positiivsed:**

- Puuduvad

Negatiivsed:

- Piiranguvööndis ohustab raie.
 - Kaitsekorraldusperioodil vajalikke tegevusi ei planeerita.

Kaitse-eesmärk 30 aasta perspektiivis:

- Protsessikaitse – võimaldada metsadel areneda ilma inimesepoolse vahelesegamiseta ja saavutada A seisund kogu elupaigatüübis.

2.2. Sood

Sooelupaikadest on Tõrasoo looduskaitsealal registreeritud rabad (7110*), siirde- ja õõtsiksood (7140) ja liigirikad madalsood (7230).

Looduslikus seisundis rabad (7110*) (849,25 ha)

Rabad ehk kõrgsood on soode arengu viimane aste, kus taimede surnud osadest ladestunud turvas on juba nii tüse, et taimede juured ei küündi enam toiteainerikka veeni: toitaineid toovad rabasse peamiselt sademed (J. Paal, Euroopas väärtustatud elupaigad Eestis, 2004).

Elupaiga pindala on 849,25 ha ning selle seisund on hea (B). Ala on sobilikuks elupaigaks ka metsisele.

Kaitse-eesmärk: Elupaiga säilimine looduslike protsessidena vähemalt samal pindalal (849,25 ha) ning selle seisundi saavutamine väga heaks (A).

Oodatavad tulemused kaitsekorraldusperioodi lõpuks: Elupaik on säilinud looduslike protsessidena samal pindalal (849,25 ha) ning selle seisund on säilinud (B).

Mõjutegurid ja meetmed:***Positiivsed:***

- Kaitsekord tagab elupaiga kaitse.

Negatiivsed mõjutegurid puuduvad.**Kaitse-eesmärk 30 aasta perspektiivis:**

- Protsessikaitse – võimaldada rabal areneda ilma inimesepoolse vahelesegamiseta ja saavutada A seisund kogu elupaigatüübis.

Siirde- ja õõtsiksood (7140) (135 ha)

Siirdesoo on vaheaste madalsoo arengus kõrgsooks ehk rabaks (J. Paal, Euroopas väärtustatud elupaigad Eestis, 2004).

Elupaiga seisund alal on hea (B) ning selle kaitse on kaitsekorraga tagatud.

Kaitse-eesmärk: Elupaiga säilimine looduslike protsessidena samal pindalal (135 ha) ning samas seisundis (B).

Oodatavad tulemused kaitsekorraldusperioodi lõpuks: Elupaik on säilinud looduslike protsessidena samal pindalal (135 ha) ning selle seisund on säilinud (B).

Mõjutegurid ja meetmed:***Positiivsed:***

- Kaitsekord tagab elupaiga kaitse.

Negatiivsed mõjutegurid puuduvad.**Kaitse-eesmärk 30 aasta perspektiivis:**

- Protsessikaitse – võimaldada sool areneda ilma inimesepoolse vahelesegamiseta ja saavutada A seisund kogu elupaigatüübis.

Liigirikkad madalsood (7230) (30,23 ha)

Madalsoo on soode esimene arenguaste, kus rohkem kui 30 cm tusedusest turbakihist hoolimata saavad taimed suurema osa toitaineid põhjaveest. See elupaik hõlmab liigirikkamat osa madalsoodest, mis enamasti toituvad lubjarikkast põhjaveest (J. Paal, Euroopas väärtustatud elupaigad Eestis, 2004).

Elupaik on levinud ainult ala keskses massiivis ning seda jääb nii sihtkaitsevööndisse, piiranguvööndisse kui ka kaitsealast väljas. Suurem osa elupaigast on heas või väga heas seisundis – A ning B väärtusega. Elupaiga kaitse on kaitsealal tagatud.

Kaitse-eesmärk: Elupaiga säilimine looduslike protsessidena vähemalt 20 ha-l väga heas seisundis (A) ning 10 ha elupaiga seisundi hea (B) seisundi säilimine.

Oodatavad tulemused kaitsekorraldusperioodi lõpuks: Elupaik on säilinud looduslike protsessidena vähemalt 30,23 ha väga heas (A) ja heas (B) seisundis.

Mõjutegurid ja meetmed:

Positiivsed:

- Kaitsekord tagab elupaiga kaitse.

Negatiivsed mõjutegurid puuduvad.

Kaitse-eesmärk 30 aasta perspektiivis:

- Protsessikaitse – võimaldada madalsool areneda ilma inimesepoolse vahelesegamiseta ja saavutada A seisund kogu elupaigatüübis.

2.3. Niidud

Niiduelupaikadest on Tõrasoo looduskaitsealal registreeritud kuivad niidud lubjarikkal mullal (6210*), aas-rebasesaba ja ürt-punanupuga niidud (6510) ja puisniidud (6530*).

Kuivad niidud lubjarikkal mullal (6210*) (0,8 ha)

Pärandkooslused liigirikka taimestikuga, kus avatud niidulapid vahelduvad väikeste puudetukkade ja põõsastega. Sel moel loodud mitmekesised valgu- ja niiskusstingimused võimaldavad siin kõrvuti kasvada nii niidu- kui ka metsataimedel. Puudest kasvab neil sageli laialehiseid liike (tamme, saart, pärna, vahtrat), rohurindes leidub palju ohustatud ja haruldasi niiduliike, sealhulgas käpalisi. Väga rohke on ka loomastik (putukad, linnud jt). Puisniidud on kujunenud võsa ja puude osalise raiumise, niitmise ning karjatamise koosmõjul (J. Paal, Euroopas väärtustatud elupaigad Eestis, 2004).

Elupaiga pindala on 0,8 ha ning hinnang seisund hea (B) ja arvestatav (C).

Kaitse-eesmärk: Niidu säilitamine samal pindalal (0,8 ha) ja seisundi tõstmine kogu ulatuses tasemele hea (B).

Oodatavad tulemused kaitsekorraldusperioodi lõpuks: Niidu 0,8 ha säilitamiseks on leitud hooldaja.

Mõjutegurid ja meetmed:

Positiivsed:

- Olemasolev toetuste süsteem.

Negatiivsed:

- Elupaiga võsastumine/metsastumine.
 - Karjatamine, niitmine 0,8-1 hektaril.
- Valed hooldusvõtted.
 - Teavitus niidu hooldamise põhimõtetest ja hooldustoetustest. Tuleb järgida koosluse hooldamise ja taastamise juhendit.

Kaitse-eesmärk 30 aasta perspektiivis:

- Elupaiga seisund on tõusnud hooldamisega A väärtuseni kogu 0,8 ha.

Aas-rebasesaba ja ürt-punanupuga niidud (6510) (9,9 ha)

Pärandkooslused liigirikka taimeistikuga, kus avatud niidulapid vahelduvad väikeste puudetukkade ja põõsastega. Sel moel loodud mitmekesised valgu- ja niiskusstingimused võimaldavad siin kõrvuti kasvada nii niidu- kui ka metsataimedel. Puudest kasvab neil sageli laialehiseid liike (tamme, saart, pärna, vahtrat), rohurindes leidub palju ohustatud ja haruldasi niiduliike, sealhulgas käpalisi. Väga rohke on ka loomastik (putukad, linnud jt). Puisniidud on kujunenud võsa ja puude osalise raiumise, niitmise ning karjatamise koosmõjul (J. Paal, Euroopas väärtustatud elupaigad Eestis, 2004).

Elupaiga pindala on 9,9 ha ning seisund hea (B).

Kaitse-eesmärk: Niidu säilitamine samal pindalal (9,9 ha) ja seisundis.

Oodatavad tulemused kaitsekorraldusperioodi lõpuks: Niidu 9,9 ha säilitamiseks on leitud hooldaja.

Mõjutegurid ja meetmed:

Positiivsed:

- Olemasolev toetuste süsteem.

Negatiivsed:

- Elupaiga võsastumine/metsastumine.
 - Karjatamine, niitmine 9,9-1 hektaril.
- Valed hooldusvõtted.
 - Teavitus niidu hooldamise põhimõtetest ja hooldustoetustest. Tuleb järgida koosluse hooldamise ja taastamise juhendit.

Kaitse-eesmärk 30 aasta perspektiivis:

- Elupaiga seisund on tõusnud hooldamisega A väärtuseni kogu 9,9 ha.

Puisniidud (6530*) (11,59 ha)

Pärandkooslused liigirikka taimestikuga, kus avatud niidulapid vahelduvad väikeste puudetukkade ja põõsastega. Sel moel loodud mitmekesised valgu- ja niiskusstingimused võimaldavad siin kõrvuti kasvada nii niidu- kui ka metsataimedel. Puudest kasvab neil sageli laialehiseid liike (tamme, saart, pärna, vahtrat), rohurindes leidub palju ohustatud ja haruldasi niiduliike, sealhulgas käpalisi. Väga rohke on ka loomastik (putukad, linnud jt). Puisniidud on kujunenud võsa ja puude osalise raiumise, niitmise ning karjatamise koosmõjul (J. Paal, Euroopas väärtustatud elupaigad Eestis, 2004).

Elupaiga pindala on 11,59 ha ning hinnang selle seisund on väga hea (A).

Kaitse-eesmärk: Puisniidu säilitamine samal pindalal (11,59 ha) ja seisundis.

Oodatavad tulemused kaitsekorraldusperioodi lõpuks: Puisniidu 11,59 ha säilitamiseks on leitud hooldaja.

Mõjutegurid ja meetmed:

Positiivsed:

- Olemasolev toetuste süsteem.

Negatiivsed:

- Elupaiga võsastumine/metsastumine.
 - Karjatamine, niitmine 11,59-l hektaril.
- Valed hooldusvõtted.
 - Teavitus niidu hooldamise põhimõtetest ja hooldustoetustest. Tuleb järgida koosluse hooldamise ja taastamise juhendit.

Kaitse-eesmärk 30 aasta perspektiivis:

- Elupaiga seisund on säilinudhooldamisega A väärtusel kogu 11,59 ha.

2.4 Mageveekogud

Huumustoitelises järved ja järvikud (3160) (12,68 ha)

Kaitse-eesmärk: Veekogude säilimine samal pindalal (12,68 ha) ja seisundis hea (B).

Oodatavad tulemused kaitsekorraldusperioodi lõpuks: Veekogud on säilinud samas seisundis

Mõjutegurid ja meetmed:

- Looduslik areng

Positiivsed:

- Puuduvad

Negatiivsed:

- Puuduvad

2.5. Taimed

EL "Loodusdirektiivi" II lisas toodud kaitset vajavate **liikide** osas on kaitse-eeskirjas nimetatud eesti soojumika (*Saussurea alpina* ssp. *esthonica*) elupaiga kaitse. Soojumikas kasvab kaitseala madalsoodes mitmel pool. Vääriselupaikade arvelevõtu ja 2007. aastal läbiviidud üle-eestilise inventuuri põhjal on Rabivere kaitsealalt teada ka teise Loodusdirektiivi II lisas nimetatud liigi - kauni kuldkinga (*Cypripedium calceolus*) - vähemalt kolm kasvukohta. Mõlemad Loodusdirektiivi liigid kuuluvad Eestis II kaitsekategooriasse ja Punase raamatu IV kategooriasse (tähelepanu vajav). Üldiselt on kaitseala kaitset vajavate liikide osas kesiselt inventeeritud. Teada on (Aat Sarv) veel püst-linalehiku, kärbesõie, Russowi sõrmkäpa esinemine (kõik LK II).

Eesti soojumikas (*Saussurea alpina* subsp. *esthonica*)

See III kaitsekategooria liik Eesti soojumikas kasvab ainult Eestis ja Põhja-Lätis, kus on teada kaks leiukohta Pope ja Tukumsi juures. Eestis leidub teda ainult mandriosas, rohkem Lääne-, Lääne-Pärnu-, Rapla-, Harju- ja Lääne-Virumaal. Talle sobivad lubjarikkad soostunud niidud, madalood ning soised hõredad metsad ja võsad, kus rohustus kasvab pruuni sepsikat, sinihelmikat, lubikat, raudtarna jt. lubjalembeseid niiskust armastavaid taimi. Eesti soojumikas paljuneb eeskätt vegetatiivselt, risoomi abil. Eestis teatakse soojumika leiukohti üle 70. Hoolimata küllaltki paljudest leiukohtadest nõuab see taim pidevat tähelepanu. Teda ohustab põhiliselt kasvukohtade metsastumine ja kuivendamine (Kukk, 2002).

Kokku on soojumikale sobilikke kasvukohti ligikaudu 30 ha, mille looduskaitseline seisund on hea (B).

Kaitse-eesmärk: Liigi ja tema kasvukohtade säilimine liigile soodsas seisundis.

Oodatavad tulemused kaitsekorraldusperioodi lõpuks: Liik ja tema kasvukohad on alal säilinud liigile soodsas seisundis.

Mõjutegurid ja meetmed:***Positiivsed:***

- Suurem osa leiukohtadest on määratud hooldatavasse sihtkaitsevööndisse, kus elupaikade säilimine on tagatud. Inimmõju on tagasihoidlik.
- Kaitse-eeskirjaga on lubatud metsakoosluste kujundamine vastavalt kaitse-eesmärgile ning kaitsealuste liikide elutingimuste säilitamiseks vajalikud tegevused.

Negatiivsed:

- Liigile sobilikud elupaigad võivad hävineda liigtihedaks kasvamise tõttu.
 - Vajadusel tuleb elupaikades teostada liigi elutingimuste säilitamiseks vajalikke tegevusi (valikraie ja võsapuhastus).

- Kuivendamine.

- Uute maaparandussüsteemide rajamine ja hooldamine on reguleeritud kaitse-eeskirjaga. Võimalusel tuleb jätta sihtkaitsevööndis olevad maaparandussüsteemid hooldamata. Kuivendus soodustab alade kinnikasvamist ning ohustab otseselt liigi elupaiku.

Kaitse-eesmärk 30 aasta perspektiivis:

Liik ja tema kasvukohad on säilinud väga heas seisundis

Kaunis kuldking (*Cypripedium calceolus*)

See II kaitsekategooria liik on Eesti ja Euroopa kõige suuremate õitega orhideeliik ja ühtlasi ka Eesti üks suureõielisemaid taimi üldse. Paljuski oma dekoratiivsuse tõttu on liik hävinud mitmetes maades ja nüüdseks kõikjal kaitse all. Kuldking on Eestis põhiliselt puisniitude ja metsade (loo-, laane- ja salumetsade) asukas, kasvades poolvarjulistes paraja niiskusega paikades, kus põõsad ja suured rohttaimed liialt ei varjuta. Nagu liigne vari, ei sobi talle ka päris lage niit. Traditsiooniline mõõdukas inimõju, nagu see on omane meie pärandkooslustele - näiteks puisniitudele ja lookadastikele - on kuldkinga kasvuks soodne. Loodussõbralik valikraie ja võsapuhastus ning mõõdukas karjatamine jätavad talle just parasjagu valgust ning ei piira ta risoomi toiduga varustavaid võsusid igal aastal. Lageraie ja ülekarjatamine aga hävitavad kuldkinga. (Kodumaa käpalised, 2002).

Liik kasvab kaitseala metsades, valdavalt on seda leitud vanadest laialehistest metsadest (9020*), mis võivad olla ka kinnikasvanud puisniidud. Seni kuni elupaikades leidub liigile piisavalt valgusküllaseid kasvukohti, siis ei tohiks temaga midagi juhtuda. Probleemid tekivad siis, kui elupaigad liigtihedaks kasvavad ning seega liigile ebasobilikuks muutuvad.

Kaitse-eesmärk: Liigi ja tema kasvukohtade säilimine liigile soodsas seisundis.

Oodatavad tulemused kaitsekorraldusperioodi lõpuks: Liik ja tema kasvukohad on alal säilinud liigile soodsas seisundis.

Mõjutegurid ja meetmed:

Positiivsed:

- Suurem osa leiukohtadest on määratud hooldatavasse sihtkaitsevööndisse, kus elupaikade säilimine on tagatud. Inimõju on tagasihoidlik.
- Kaitse-eeskirjaga on lubatud metsakoosluste kujundamine vastavalt kaitse-eesmärgile ning kaitsealuste liikide elutingimuste säilitamiseks vajalikud tegevused.

Negatiivsed:

- Liigile sobilikud elupaigad võivad hävineda liigtihedaks kasvamise tõttu.
 - Vajadusel tuleb elupaikades teostada liigi elutingimuste säilitamiseks vajalikke tegevusi (valikraie ja võsapuhastus).
- Metssigade kõrge arvukus. Metssead toituvad taimede risoomidest, mistõttu võib kauni kuldkinga asurkond saada oluliselt kahjustatud, kui ümbruskonnas on

metssigade arvukus liialt kõrge.

- Metssigade kõrge arvukuse korral on vajalik reguleerida nende arvukust.

Kaitse-eesmärk 30 aasta perspektiivis:

- Liik ja tema kasvukohad on säilinud vähemalt heas seisundis.

Teine kaitse-eesmärk on soojumika ja kauni kuldkinga kasvukohtade säilitamine.

Kolmandaks kaitseala väärtuseks on soostiku toimimine **veesäilitusalana**. Hagudi soostikust lähtuvad ojad (9) suubuvad enamikus karsti ning avanevad allikatena väljaspool kaitseala. Veelahkmelise soostikuna mõjutab Rabivere raba seega mitme jõe (Maidla, Keila, Teenuse) äravoolu ja vee omadusi.

Kolmas kaitse-eesmärk on kohalike veevarude (sh. põhjavee) kaitse ja säilitamine.

Neljandaks kaitseala väärtuseks on **karstinähtuste** esinemine. Otseselt kaitseala piires on nendest kaitsealuse üksikobjektina Nõmme kurisu, kahtlemata aga esineb karsti peidetud kujul ka mujal soostiku serva-aladel. Rabivere MKA asub Ülo Heinsalu poolt (1977) eristatud Kohila karstivaldkonna südames. Ojade kiire neeldumine ümber Rabivere MKA näitab piirkonna aluspõhja tugevat karstumust ja tihedat seost põhjaveega. Rapla maakonna loodeosa on Enn Pirruse (2005) poolt hinnatud Eesti kõige ilmekamaks aluspõhjaastangute karsti esinemisalaks. Samas märgib autor, et Raplamaa erakordset karstirikkust (karstivormide esinemissagedus pindala kohta on maakondadest suurem vaid Saaremaal) ei ole lihtne seletada. Aluspõhjaastangute seos karstinähtustega tuleneb Enn Pirruse järgi kolmest asjaolust: 1) astangu serval – kõrgendikul - on paremad võimalused filtreeruva vee vertikaalseks liikumiseks; 2) lubjakivis olemasolevatel lõhedel on soodsamad tingimused laieneda – puudub horisontaalne vastusurve; 3) agressiivse soovee sissevalgumise võimalus, mis omakorda laiendab maa-aluseid voolukanaleid.

Neljas kaitse-eesmärk on Nõmme kurisu parem eksponeerimine.

Viiendaks kaitseala väärtuseks on arvukate **metsa-pärandkultuuri** objektide olemasolu. Kaitseala põhjapoolse osa kohta on avaldatud põhjalik mälestusraamat üle-eelmisest sajandivahetusest (Kalda, 1981). Oma ajalooraaamatu on, tänu Laine Linnusele, saanud ka Rabivere, Mälivere ja Lohu külad, mille metsad ulatuvad kaitsealale. Kõnnu raba lääneserv on tuntud kui metsavendluse üks tugikoht, Haavemäel hävitatud punkri asukohale on 1993 aastal püstitatud ka mälestuskivi (vt. Linnus, 2002). Pärandkultuuri objektide süsteemne inventuur (RMK koordineerimisel) viidi Kohila vallas läbi 2006 aastal. Rabivere MKA-le jäävad pärandkultuuri objektidest mitmed talitee kohad (Rabivere-Lohu, Adila-Hageri kirikutee, Krimmi-Rootsiküla tee), külade turbavõtukohtad, vanad talukohad Kadaka külas, Kubja, Nõmme ja Tõnise talukoht, Sopi talu kelder.

Viies kaitse-eesmärk on pärandkultuuri objektide hoidmine ja eksponeerimine

3. Väärtusi mõjutavad tegurid ning vajalikud meetmed

Inimmõju Rabivere MKA-le võib hinnata tagasihoidlikuks. Erilisi konflikte looduskaitse ja teiste huvigruppide (puhkajad, jahimehed) vahel ei ole. Ilmselt kõige populaarsem külastuskoht kaitsealal – Kõnnu järv – kannatab küll kohatise prahistamise all, samavõrd esineb sellist prahistamist paraku kõikjal. Kui ala külastuskoormus jääb endiseks (seda toetab Kõnnu järve osas ka Keskmaa puhkemajanduse teemaplaneering), ei ole **puhkajatest** lähtuv negatiivne mõju tõenäoline. Puhkajatepoolne suurim ohutegur on ATV või mootorrattaga sõitmine kaitseala läbivatel teedel (eriti Krimmi-Rootsi sootee), seda vaatamata keelumärkidele tee otstes.

Metsarikka kaitseala puhul on peamine ohutegur ikkagi **metsandus** - eelkõige uendusraietest põhjustatavad järsud muudatused bioloogiliselt väärtuslikes metsaelupaikades ning võimalik sooelupaikade rikkumine puidu väljaveol. Ohustatud on metsanduse tõttu eelkõige elupaigatüübid 9010, 9020, 9050, 9080, mille kogupindala on siiski küllalt väike (84 ha) ja mis paiknevad laiali ning on osaliselt riigimetsa alal ka määratud vääriselupaigaks. Vajalik on maaomaniku täiendav informeerimine metsatoetuste (SA Erametsakeskus-PRIA) taotlemise võimalustest.

Sookooslustega elupaigatüübid (7110, 7140, 7230, 91D0) Rabiveres on suurepinnalised ja nende suhtes kohapeal ohutegurid puuduvad. Teoreetiline ohutegur on soostiku serva-ala **kuivendamine**, mis on üpris ebatõenäoline.

Niidu elupaigatüübid (6210, 6280, 6510, 6530) on väikesepindsed, valdavalt B-C väärtuskategooriaga ning ohustatud **kinnikasvamisest**. Nende pindala ja paiknemine on enamasti selline, mis ei soodusta niitmist. Vajalik on maaomanike täiendav informeerimine niidutoetuste (PRIA) taotlemise võimalustest. Ilmselt pole kõiki väikesi niite siiski võimalik edaspidi majandada, prioriteetsed võiksid seega olla suurem looniit Parkovis (Koidu mü) ja Kõnnu järvele viiva tee äärne niit Mäliveres (mitu omanikku).

Niidukooslused, mis vajavad hooldust

Tabel 2

Elupaigatüüp, eraldisi	Pindala, ha	Maaomand	Meetmed
6210 - 1	2,5	Taotlus riigile jätmiseks	KA-I vaja leida kasutaja
6280 - 2	4,1	4 eraomanikku, 1 osa vaba	Omanike teavitus Parkovis
6510 - 3	10,6	3 eraomanikku, Kõnnu tammede juures kompaktselt koos suurem niit (7 ha)	Omaniku teavitus Mäliveres – Kõnnu tammede lagendik

6530 - 2	1,5	1 eraomanik, teine osa vaba	KA-I vaja leida kasutaja
----------	-----	-----------------------------	--------------------------

2010 a viidi PKÜ poolt Keskkonnaameti tellimusel läbi kaitseala pool-looduslike koosluste inventuur. Rabivere maastikukaitsealal kirjeldati lagealasi kokku 33,2 hektaril. Esinesid elupaigatüübid 6210, 6280, 6510, 6410, 6530, 7230, 9070. Enamus vaadeldud niitudest on hooldusest välja langenud. Tähelepanuväärseim on kaitsealal puisniitude rohkus. Nende säilitamine võiks olla kaitseala poollooduslike koosluste osas esimeseks prioriteediks.

Kaitsealuseid taimeliike (n. kaunis kuldking) võib mõjutada samuti eelkõige metsandus. Soojumika puhul nähtavad ohutegurid, mida saab mõjutada, puuduvad. Kuldkinga kasvukohad on samas teadvustatud (kolm neist on ka vääriselupaigal) ning metsateatise kinnitamisel saab KA sellega arvestada.

Kaitseväärtusi ohustab ka **ebapiisav teave** kaitseala looduse mitme komponendi osas. Elupaikade inventeeritus on puudulik kaitsealaga 2005. aastal liidetud alade osas. Kaitsealuste liikide inventuuri on tehtud vaid pisteliselt vääriselupaikade inventuuri käigus. Spetsiaalset uuringut oleks vaja karstielupaikade (karstijärvikud, karstiojad) väärtuste hindamiseks.

Kaitseala väärtusi mõjutavad tegurid, võimalikud mõjud ja vajalikud meetmed on üldistatult kokku võetud tabelis 3, väärtused tähtsuse alusel tabelis 4 (↓).



Nõmme kurisu, aprillis 2008

Tabel 3. Väärtusi mõjutavad tegurid, võimalikud mõjud ja vajalikud meetmed

<i>Väärtusi mõjutav tegur</i>	<i>Võimalikud mõjud</i>	<i>Vajalikud meetmed</i>
Metsamajandus	Metsaraietest (eelkõige uuendusraietest) põhjustatavad järsud muudatused bioloogiliselt väärtuslikes metsaelupaikades	Piirata uuendusraie langi mõõtmeid või keelata uuendusraided. (või kehtestada piirangud uuendusraietele).
Metsamajandus	Sooelupaikade võimalik rikkumine puidu väljaveol	Kehtestada väljaveo kord või tagada vajalikud meetmed lepinguliselt igakordselt raieõiguse andmisel
Metsamajandus	Metsaraied seni veel inventeerimata väärtuslikes metsaelupaikades (2005 lisandunud alad)	Kaitseala seni inventeerimata piirkonnad inventeerida kaitsevajaduste väljaselgitamiseks
Metsamajandus	Kaitstavate liikide elupaikade võimalik rikkumine. Liikide häirimine.	Kaitsealuste liikide inventuuride läbiviimine
Rekreatsioon ja turism. Kõnnu järveni viiv tee ja järve ümbrus.	Maastiku rikkumine. Prahistamine, omavolilised parkimiskohad ja lõkkeasemed järve ääres	Lõkke- ja peatuskoha ning parkimiskoha kavandamine ohutusse kohta kaitseala piirile – sõltub maaomaniku huvist
Rekreatsioon ja turism. Rootsi küla ja Krimmi küla vahelise ajaloolise jalgteel mittesihipärane kasutamine mootorsõidukitega (Kohila valla teemaplaneeringus on sealtkaudu kavandatud matkarada)	Tee muutub läbitamatuks ja teetrass laieneb, hakatakse otsima alternatiivseid läbipääsuvõimalusi.	Kavandada soise teelõigu (ca 200 m) pinnakatte tugevdamine (näiteks hakkepuiduga) või rajada uus laudtee (ca 100 m) rööpselt peateega või veidi nurka lõigates. Tõkestada mootorsõidukite pääs kitsaste jalgpurrete rajamisega ojadele (kaks purret väljaspool kaitseala, Rootsikülas). Kokkulepete saavutamine matkaraja eksploatatsiooni ja hoolduse osas.

<i>Väärtusi mõjutav tegur</i>	<i>Võimalikud mõjud</i>	<i>Vajalikud meetmed</i>
Rekreatsioon ja turism. Looduse õpperada kaitseala põhjapiiril - avatud turbamaardla läheduses. (Kohila valla teemaplaneering)	Tuleoht. Võimalik mõju raba elupaikadele ja liikidele. Prahistamine, tallamine.	Teostatavus-uuringu tellimine. Kokkulepete saavutamine õpperaja eksploatatsiooni ja hoolduse osas. Raja võimalikult täpse trassi ja vajalike pinnasekaitse meetmete kavandamine.
Rekreatsioon ja turism. Rabivere küla ujumiskoht Kõrgerabas laugaste juures, MKA vahetus naabruses (ujumiskoht ja laudtee selleni on olemas u. 10 aastat)	Maastiku risustumine sinna varem rajatud ujumissilla ja hüppetorniga. Võimalik mõju raba elupaikadele ja liikidele. Tallamine, raja laienemine.	Teostatavus-uuringu tellimine. Risustuse likvideerimine. Kokkulepete saavutamine ujumiskoha eksploatatsiooni ja hoolduse osas. Vajalike pinnasekaitse meetmete kavandamine.
Karstielupaikade vähene uuritus	Karstinähtuste ja nendega seotud elupaikade ning liikide võimalik hävimine. Kuivendamine kaitsealaga piirnevatel aladel, maavarade kaevandamine Seli-Metskülas.	Teostada elupaikade ja elustiku uuring Sopi järvikute (4) ja nendevaheliste seljandike maastikukompleksile.
Karstielupaikade vähene uuritus	Karstinähtuste ja nendega seotud elupaikade ning liikide võimalik hävimine. Kobraсте tegevus, metsaojade ja kraavide veerežiimi muutmine metsamajanduse käigus.	Teostada elupaikade ja elustiku uuring Nõmme kurisu, Kadaka, Aandu, Hageri karstialadel. Samuti Pihali ja Adila küla karsti kurisu. Viimaste kaitsevajaduse väljaselgitamine.

Tabel 4. Rabivere MKA väärtuste koondtabel

Objekt	LK-väärtus	LK-väärtuse tasand (I-III)	Kaitse eesmärk *	Ohutegurid	Meetmed	Oodatav tulemus
Geol. objekt	Nõmme kurisu	I	P	tormimurd, kobras	hooldus, uuring	looduslik protsess
Elupaik	huumustoitelised järved -3160	I	P	prahistamine	hooldus, Kõnnu järve raja uuendus	looduslik protsess
	kuivad lubjarikkad niidud - 6210	III	LS	võsastumine	hooldaja leidmine	seisund endine
	loopealsed – 6280*	II	LS	võsastumine	hooldaja leidmine	seisund endine
	aas-rebasesaba niidud - 6510	II	LS	võsastumine	Kõnnu järve teeäärse niidu hooldus	järve teeotsa niidu seisund endine
	puisniidud - 6530	III	LS	võsastumine	hooldaja leidmine	seisund endine
	sookooslused – 7110*, 7140, 7230, 91D0*	I	P	kuivendus	teadvustamine	looduslik protsess
	metsakooslused – 9010*, 9020*, 9050, 9080*	I	P/LS	vale raie või väljavedu	teadvustamine	valdavalt looduslik protsess
Liik	eesti soojumikas, kaunis kuldking	III	P	tahtmatu kahjustamine	uuring, teadvustamine	looduslik protsess
Maastik	puhkeala, loodushariduse võimalused	II	LS	Krimmi tee liigkasutus	laudtee 100 m, jalakäija purded (2)	Krimmi teel ei sõida mootorpurded (2)

* P - loodusliku või pool-loodusliku protsessi jätkumine, LS - looduslik seisund püsib

4. Väärtuste säilimisele ja/või taastamisele suunatud tegevuste planeerimine

Rabivere MKA toimimiseks lähiaastatel vajalikud tegevused võib liigitada kaheks: 1) uuringud ja ekspertiisid ning; 2) hooldus ja ehitus. Lisaks muidugi kaitse korraldamise puhtalt administratiivne töö, eelkõige maaomanike teavitamine niidu- ja metsatoetuste taotlemise võimalikkusest, nende abistamine ja üldine järelvalve.

Järgnevalt on lühidalt kommenteeritud peatüki lõpus asuvat tegevuste tabelit (Tabel 5). Samas on antud ka tegevuste prioriteetsus (1-3) ja hinnanguline maksumus 2009 aasta tasemel.

A. Uuringud ja ekspertiisid

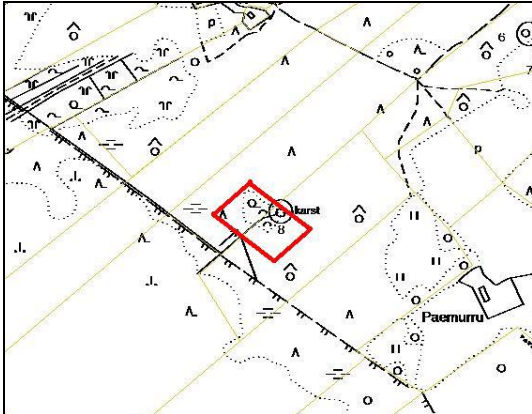
Rabivere MKA on suhteliselt väheuuritud, see seostub tema valdavalt soise üldilme ning kõrgeima kategooriaga kaitsealuste liikide puudumisega. Alal pole teostatud keskkonnaseire programme, hüdroloogiline uuritus on samuti puudulik. Tulenevalt kaitseala väärtustest ja uurituse tasemest on vajalikud läbi viia järgmised uuringud või ekspertiisid:

- Kaitseala seni inventeerimata piirkondade (u. 400 ha) koosluste inventeerimine kaitsevajaduste väljaselgitamiseks.
- Nõmme kurisu ja kaitseala ümbritsevate karstialade terviklik hüdroloogilis-karstoloogiline uuring (veereziim, neeldumisvõime, vee koostis, hooajaline dünaamika), mis väljub kaitseala piiridest, ent on tervikpildi tarvis oluline.
- Sopi järviku ja selle toiteala (Koigi nõmm?) hüdroloogilis-karstoloogiline uuring. Soovitav on selle täpsem läbiviimine pärast eelnimetatud ülduuringut. Arvestades, et Sopi järvik võib olla unikaalne, vajab see ka detailsemat käsitlust (toiteala määratlemine, voolusuunad sõltuvalt põhjavee ja soovee tasemetest).
- PLK alade inventuur 33,2 ha , annab võrdluse 2010 a PKÜ poolt läbi viidud inventuuri andmetega ja alade seisundi ja väärtuste muutumise osas.

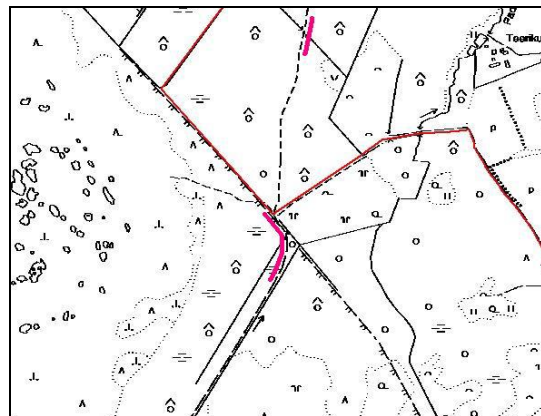
B. Hooldus ja ehitus

- Kõrgeraba ujumiskoha ehitus. Ette nähtud Kohila valla teemaplaneeringus. Kuna asub väljaspool MKA-d, külgneb vahetult, siis pole see uuring otseselt KA kohustus.
- Kõrgeraba õpperaja ehitus. See Hageri kooli tarvis ettenähtud loodusrada on põhimõttena (mitte joonena) fikseeritud Kohila valla teemaplaneeringus. Projektis vajavad täpsustamist AS Turvas tegevusest tulenevad kitsendused rajal liikumisel, meetmed tuleohu ja raja väärkasutuse vastu.

- Kõnnu järve äärde viiva laudtee (60 m) ja kahe purde (üks üle Padriku oja, teine järvest väljavoolaval kraavil) perioodiline (iga 5 aasta tagant) remont.
- Nõmme kurisu ümbruse metsa korrastamine (umbes 2 ha, joonisel punane areaal). Maa jaguneb kahe kinnistu (Nõmme I, Jahila) vahel. Kopra tegevus ja tormimurd on teinud paiga raskesti läbitavaks risuväljaks.



- Rootsiküla-Krimmi sootee kriitilise koha (joonisel roosa lõik) kohendamine jalakäija ning ratturi tarvis läbitavaks. Selleks on vajalik kas peateega paralleelse (näitena Põhja-Kõrvemaa MKA-1) või ka kurvi lõikava laudteejupi (umbes 100 m) püstitamine. Otse peateele laudtee ehitus võib lõppeda laudtee purukssõitmisega. Teine võimalus on peatee täitmine näiteks hakkepuidu või puukoorekattega, samuti umbes 100 m ulatuses. Tegemist on riigi omandisse taotletava maaga, peatee kulgeb piirangu- ja sihtkaitsevööndi piiril. Väljaspool MKA-d on kriitilisest kohast Rootsiküla poole veel kaks, eramaadel paiknevat silda, neist lähem (joonise põhjaosas roosa lõik) vajab samuti parandamist.



- Jooksev kaitseala tähistehooldus ja vajadusel uuendamine.
- Kõrgeraba nimetu lauka supluskohani (MKA vahetus läheduses, freesvälja naabruses) viiva laudtee (90 m) ja üle kraavi viiva silla (7 m) perioodiline (iga 5

aasta tagant) remont. Kuigi freesvälja läbiv tee ei ole täna avalikus kasutuses, satub supluskohale inimesi ja olemasoleva silla-laudtee-ujumisplatvormi seisundit tuleb hoida.

- Võsaraie kaitsealuste taimeliikide (eesti soojumikas ja kaunis kuldking) kasvukohtades.
- Niitmise või karjatamise korraldamine. Rabivere MKA-l on Natura 2000 väärtusega niitude pindala väike (u. 20 ha) ent niidud on fragmentidena laiali mitmes (8) kohas ja veel rohkemate maaomanike valduses. Osa neist ei ole pikemas perspektiivis enam majandatavad. Oluline on säilitada Kõnnu järvele viiva tee ääres püsivat niitu, endist põldu, mis on küllalt kompaktne (9 ha) ja tehnikaga kergesti juurdepääsetav. Hea oleks ka Parkovis asuva suhteliset kompaktse looniidu (3 ha, Koidu) kasutamine karjamaana. Palju sõltub mõlemal juhul maaomanikest. Kuna niidutoetusi makstakse üldistel alustel PRIA kaudu, ei pea KA-le selleks eraldi vahendeid ette nägema. Taastamist vajavaid niitusid Rabivere MKA-l esmavajadusena ei ole.



Mudane kurv Rootsiküla-Krimmi teel, vaade Sütemäe poolt (lõunasse)

Tegevuste tabelis 5 on rahaliselt kajastatud eelkõige need tegevused, mis olenevad KA-st ja RMK-st ehk kaitse korraldajast. Maaomanike ja Kohila valla huvi kaitsealal toimuva vastu on kahtlemata oluline, ent kaitsekorralduskava osundab nende puhul vaid võimalikule huvile ja võimalikele tegevustele, mitte kohustusele tingimata antud aastal see või teine tegevus ellu viia.

Tabel 5. TEGEVUSKAVA RABIVERE MKA-1 (eelarve, sadades eurodes)

Nr.	Tegevuse nimetus	Priori- teet	Aasta										Tegevuse maksumus kokku	Korraldaja
			2011	2012	2013	2014	2015	2016	2017	2018	2019	2020		
1	Olemasoleva Kõnnu järve laudtee hooldus	II				3,10					3,10		6,20	RMK
2	Kõrgeraba nimeta laukajärve supluskoha (+laudtee) hooldus	II					3,10					3,10	6,20	RMK, KOV
3	Tähiste hooldus	II		+				+			+			RMK
4	Krimmi-Rootsiküla tee hooldus	II		7,80							0,31		8,11	RMK,KOV
5	Nõmme kurisu puhastamine	II				0,31					0,31		0,62	Maaomanikud, KA
6	Niitude hooldus karjatamise või niitmise teel 12 ha (186eur/ha)	II		22,3			22,3		22,3		22,3		89,2	Maaomanikud
7	PLK inventuur, 33,2 ha	II									7		7	KA
8	Koosluste inventuur	II					1,10						1,10	KA
9	Kaitsealuste taimeliikide hooldustööd (võsaraie)	II							6				6	KA
10	Karstialade inventuur	II		7,80									7,80	KA

11	Sopi järviku inventuur	II				7,80							7,80	KA
12	Kõrgeraba õpperaja rajamine*	III				4,70							4,70	KOV
13	Kõrgeraba puhkekoha rajamine*	III					4,70						4,70	KOV
14	Kava tulemuslikkuse hindamine	I										+		KA
15	Kaitsekorraldus-kava uuendamine	I										+		KA

* - tegevused, mis seonduvad Kõrgeraba puhkekoha ja sinna Hagerist viiva võimaliku õpperajaga (2,10,11) on väljaspool MKA-d, ent vahetult selle naabruses. Seetõttu on need ka tegevustena kkk-s käsitletud.

5. Tulemuslikkuse hindamine

Kaitseala valitseja ja kaitse korraldaja töö tulemuslikkust võib Rabivere MKA puhul hinnata selle järgi, kuivõrd on ellu viidud kavandatud tööd (tabel 5). Sisulise hindamise aluseks – kuivõrd ikkagi on kooslused heas seisundis ja kuivõrd on kaitseväärtused hoitud – saab soovitada järgmisi näitajaid:

- Põllumajanduslikus kasutuses on Kõnnu järvele viiva tee äärne niit ja Koidu loopealne Parkovis, kokku vähemalt 10 ha.
- Kaitseala valitsejal on ülevaade kogu kaitseala väärtuslikest kooslustest
- Kaitseala valitsejal on ülevaade karstisüsteemi toimimisest Rabivere MKA lähialal
- Metsa vääriselupaigad on arenenud vaid loodusliku suksessiooni läbi
- Nõmme kurisu ümbrus on lamapuidust koristatud
- Puhkemajanduslik tegevus kaitsealal, eelkõige Kõnnu järve kaldal, ei ole suurendanud maastiku kahjustusi (eksperthinnang)
- Krimmi – Rootsiküla teel liigub tänasega võrreldas rohkem jalakäijaid ja jalgrattureid, mootorsõidukid nimetatud teed ei kasuta (eksperthinnang)

Mitmed kaitseala välist heakorda peegeldavad näitajad on küll suhteliselt lihtsasti kokku võetavad (n. Kõnnu järve äärest äraveetud prügi kogus, vandalismiaktide arv jne.) ent need ei peegelda üksnes kaitse korraldajate tööd vaid ühiskonna väärtushinnanguid laiemalt.



Sopi põhjapoolsem (looduslik) järvik

Kirjandus

Kalda, M. 1981. Seitse tähte taeva sõelas. Tallinn.

Kink, H. 2006. Veeobjektid Eesti ürglooduse raamatus. Tallinn, 144 lk.

Kink, H. (koostaja). 2004. Loodusmälestised 12. Harjumaa, Raplamaa – ümber Mahtra soostiku. Teaduste Akadeemia Kirjastus, 46 lk.

Linnus, L. 2002. Tragöödia Haavemäel. – Kultuur ja Elu, 1: 34-37.

Müür, R. 2006. Rabivere maastikukaitseala. – Eesti Loodus 2: 82-83.

Orru, M. 1995. Eesti turbasood. Eesti Geoloogiakeskus. Tallinn, 240 lk.

Paal, J. 2004. „Loodusdirektiivi“ elupaigatüüpide käsiraamat. 240 lk + lisad.

Paal, J., Ilomets, M., Fremstad, E., Moen, A., Børset, E., Kuusemets, V., Truus, L., Leibak, E., 1999. Eesti märgalade inventeerimine 1997. a. Projekti “Eesti märgalade kaitse ja majandamise strateegia” aruanne. Eesti Loodusfoto, Tartu, 166 + xxviii lk.

Paidla, A. 1994. Soodes on salapära, rabades – rahu. - Eesti Loodus 8-11: 245-247; 275-277; 293-295; 335-337.

Pirrus, E. 2005. Aluspõhjaastangute karst – Põhja-Eesti paelava iseloomulik geotoop. – Eesti Geograafia Seltsi aastaraamat, 35. kd. Tallinn: 66-75.

Lisa 1. Parkovi inventeerimisandmed (1997)

Loodusväärtuste hindamine märgalade inventuuri raames Rabivere MKA Parkovi lahustükil

Kasvukohatüübid (Paal, 1997 järgi): 3112 – liigirikas madal soo; 1421 – siirdesoomets; 3121 – rohu-siirdesoo; 3111 – liigivaene madal soo. Kasutussoovitused: 2 – traditsioonilised tegevused; 3 – vajab kaitset; 4 – asub olemasoleva kaitseala piires

Eraldis	Kasvukoht	Maastikuline väärtus	Looduslik mitmekesisus	Muud väärtused	Looduslikkus 1...4	Soovitus
Põikma Parkovi soo N	3112	floora	maastikuline, kompleksne	väärtuseta	1	2-3
Põikma Parkovi soo S	3112	floora	maastikuline, kompleksne		1	2
Pihali soo loodeosa	3112	väärtuseta	maastikuline, liigiline	väärtuseta	2	4-3
Pihali soo, kesk-põhjaosa	3112 1421		kompleksne			3
Pihali soo, kesk-lõunaosa	3112 1421					4
Pihali soo, edelaosa	3112 3121 3111	väärtuseta	maastikuline, kompleksne	väärtuseta	1-2	3
Pihali soo, kaguosa	3121	hüdroloogia, arengufaas	maastikuline, kompleksne	veereziimi tagaja	1	3
Pihali soo, idaosa	3121	hüdroloogia, arengufaas	maastikuline, kompleksne	veereziimi tagaja	1	3

Lisa 2. Rabivere MKA metsa vääriselupaigad

vep	pind	tüüp	kkt	omand	liik	märkused
101068	1,63	märgalade männikud ja kaasikud	siirde-soo	Vardi mk. kv.130-6,7,8		raba lõunaosas, soovik tuleb vastu metsa
101062	5,77	väikesed märgala saared ja -poolsaared	sinilille	31703:001:0601 Sopi-Altperre	Sulgjas õhik	poolsaar, jookseb rabasse sisse nagu kiil
101063	4,4	loometsad	kastiku- loo	AT040713006, enamik Metsavahi mü.	Kaunis kuldking	rahvakeeli Sütämägi, üldkokkuvõttes lööb välja ikkagi laialehine mets.
101057	3,79	laialehised metsad	sinilille	Purila mk. kv.10-11,2	Kännukatik	raba servas, kena tamm ja kuusk. Kuivenduskraavi juures urud.
101058	1,79	väikesed märgala saared ja -poolsaared	kastiku- loo	Purila mk. kv.7-15		võsastunud puisniit, on võimalik veel midagi tehtaastada. Esineb mitmeid kápalisi.
101059	0,85	väikesed märgala saared ja -poolsaared		Purila mk. kv.7-7	Kaunis kuldking	rahvakeeli Oravamägi, lagunenenud heinaküün, võsastunud puisniit, esineb mitmeid kápalisi
101053	2,95	väikesed märgala saared ja -poolsaared	kastiku- loo	Purila mk. kv.8-1	Kännukatik Kaunis kuldking	siirdesoo keskel väike saareke. Mõne aja pärast pot. VEP

101049	9,33	kuusikud ja kuuse-segametsad	sinilille	Sutlema mk. kv.118-8	Kiiriksamblik Harilik säbrik	väga mitmekesine ala - suured kuused, suur osakaal laialehisel puul, vanad sarapuud
101050	2,38	väikesed märgala saared ja -poolsaared	kastikulo	Purila mk. kv.7-20	Kännukatik Kaunis kuldking	suure raba langusest allapoole jääv siirdesoo kõrgendik-soosaar. Rahvakeeli Sörsamägi.
000526	0,15		naadi	Sopi-Altperer.12;		
000527	1		sinilille	66903:001:0094 Sopi-Altperer.8;		
000528	0,73		naadi	66903:001:0591 Mölli-Altperer.		
000529	7,71		sinilille	purila ou kv.16-18	Suur kühmsamblik Kiiriksamblik Sulgjas õhik	
kokku	42,5					

Lisa 3. Inventeeritud lagealad Rabivere maastikukaitseal.

Lühendid: ept-elupaigatüüp, Üldine lk.= üldhinnang alale elupaigatüübi kaitse seisukohast(skaala A-väga kõrge, B-kõrge, C-keskmine)

ID	Natura ept	Kaasnev ept	Kaasnevate%	Üldine_lk	Märkused	Taastamisprioriteet
600	6530			A	Puisniit. Rohurinde liigiline koosseis veel hästi säilinud, vaid servaosades kamar hõrenenud, puistus võimsad tammed. Noori kuuski ja mände liialt palju	1
601	0				Ala küntud söödapõlluks (hernes jmt), servas kitsas ribake umbrohtudest mõjutatud väheväärtuslikku niitu	
602	6530	6510	10	C	Suuremalt jaolt puisniit, vähemal määral ilma puudeta. Rohustu liigiline koosseis on vahelduva kvaliteediga, laiguti liigivaesem-kultuuristamise mõjuga. Niidul paikneb metsloomade söödaplats.	2
603	6510			C	Ehkki ortofotolt võib jääda mulje, et tegemist on puisniiduga, on siin teglikult vana kultuuristatud heinamaa, millele kasvanud grupiti ca 30aastased kuused	2
604	6530			A	Väga ilusa puistu struktuuriga kunagine puisniit või karjamaa. Kuna valgust vähevõitu, siis rohukamar hõrenenud ja rohkem metsaliike. Kui naaberalad hooldusesse saavad, võiks ka antud ala taastada.	2
605	6510			C	Kunagine kultuurniit, mis praeguseks muutunud üsna mitmekesiseks. Tasuks hooldusse võtta, floristilist potentsiaali on. Alal ka mõned puudegrupid, mis kasvanud maaparanduse aegsetele kivihunnikutele-need võiks jääda karjamaa osaks.	2
606	6530			A	Puisniit. Vahelduva kvaliteediga. Kohati halli leppa ja kuuski liialt peale kasvanud. Niidurohustu valdavalt säilinud, taastamispotentsiaal kõrge.	1
607	6210			B	Lubjarikas aruniit, puurindes üks raagremmelgas. Noor võsa hakanud peale tulema. Praegu oleks veel kerge taastada	1
608	6530			C	Metsastunud puisniit (või -karjamaa). Ilusad suured sarapuud. Kui leidub järjepidev hooldamishuviline, võiks niiduna taastada, aga võib ka metsaks jätta.	3
609	7230			A	Madalsooniit, millest ca 20% puisniiduilmeline (sookaskedega). Veidi mätlik.	3
610	6410			B	Mööduka kuivenduse mõjuga madalsooniit, puurindes kidurad kased (seetõttu puisniiduilmeline), kohati ka männid ja kuused. Üsna mätlik	3
611	0				kartuli- ja kapsapõld	
612	6210			C	Põlluks kündmata osast üle jäävad pärisaruniidu lapid, kerge kultuuristamise mõju. Niidu servas jahikantsel ja mõned puud, loomade soolapuu ja söötmiskoht	2

613	6530			C	Mõned vägevad tammed, mis kasvanud kuusenoorendiku sisse, osalt keldri? ümber kasvanud kased, saared. Rohustu väga liigivaene, aga kui tammed võsast välja puhastada ja niita, saaks siin puisniidu või puiskarjamaalapikese küll	3
614	0				Sööditaimestik. Liigivaene. Pole veel arenenud nii kaugemale, et saaks niiduks pidada. Servas üks väga ilus saarepuu	
615	6530			B	Pärisarupuisniit. Väike, aga sümpaatne. Väga ilusad suured vanad sarapuud ja saared. Ümbritsev mets on ilmselt suures osas olnud kunagi puisniit või puiskarjamaa.	1
616	6530			C	Säilinud avatum fragment kunagisest suuremast puisniidualast	3
617	6280			B	Kõige lagedam ja väärtuslikum osa varasemast suuremast karjamaast. Paksema mullakihiga loopealne (või pärisaru, koosluse tüüp on vaieldav). Hooldust ei toimu, kadakad, männid-kuused tungivad peale.	1
618	9070			B	Lubjarikas pärisaruniit, aktiivselt kuusega kinni kasvamas, kohati tihedad kuuskede grupid. Paiguti on harvendatud, aga vähe. Rohustu liigirohke, tasuks ka niiduna taastamist, kui karjatamise peale saaks	2
619	0 (9070?)				Endine tihe lepik-kuusik, tehtud radikaalset harvendust, hõredalt puid kasvama jäetud. Põhimõtteliselt saaks praegu võtta kasutusele puiskarjamaana, kui omanikul huvi peaks olema	3
620	0 (9070?)				Põhimõtteliselt on tegemist raiesmikuga. Enne raiet võis siin olla metsastunud puiskarjamaa. Kasvama on jäetud nii noori kui vanu puid erinevatest liikidest. Praeguses seisus oleks võimalik puiskarjamaana kasutusele võtta, kui kiirelt veised peale saaks. Võsa tuleb kändudest jõudsalt peale. Vähendada kuuse osakaalu.	3
621	6210	6530	20	C	Kergesti taastatav niidulapike, servas mõned puud. Alal laudadest küün või kuur (sees kuivanud lehisvihad õrtel)	2
622	6530			B	Niidetav puisniit. Natuke liiga tihe, rohustu üsna liigivaene	1
623	6410 (6530)			B	Niidetav soopuisniit. Haruldane nähtus tänapäeval. Hein maha jäetud	1
624	6410			B	Niidetav madalsooniit	1

Lisa 4. Rabivere maastikukaitseala kaitse-eeskiri

Määrus kehtestatakse «[Looduskaitseaduse](#)» § 10 lõike 1 alusel.

1. peatükk ÜLDSÄTTED

§ 1. Rabivere maastikukaitseala kaitse-eesmärk

(1) Rabivere maastikukaitseala² (edaspidi *kaitseala*) kaitse-eesmärk on:

1) EÜ nõukogu direktiivi 92/43/EMÜ looduslike elupaikade ning loodusliku loomastiku ja taimestiku kaitse kohta I lisas nimetatud elupaigatüüpide – huumustoiteliste järvede ja järvikute (3160)³, lubjarikkal mullal kuivade niitude (6210*), aas-rebasesaba ja ürt-punanupuga niitude (6510), puisniitude (6530*), looduslikus seisundis rabade (7110*), siirde- ja õõtsiksoode (7140), liigirikaste madalsoode (7230), vanade loodusemetsade (9010*), vanade laialehiste metsade (9020*), rohunditerikaste kuusikute (9050), soostuvate ja soo-lehtmetsade (9080) ning siirdesoo- ja rabametsade (91D0*), samuti eesti soojumika (*Saussurea alpina ssp. esthonica*) kaitse;

2) soomaastiku, erinevate sootüüpide, sealse elustiku ning kohalike veevarude kaitse ja säilitamine.

(2) Kaitseala maa- ja veeala jaguneb vastavalt kaitsekorra eripärale ja majandustegevuse piiramise astmele sihtkaitsevööndiks ja piiranguvööndiks.

(3) Kaitsealal tuleb arvestada «Looduskaitseaduses» sätestatud piiranguid käesolevas määruses sätestatud erisustega.

(4) Tulenevalt Vabariigi Valitsuse 5. augusti 2004. a korralduse nr 615-k «Euroopa Komisjonile esitatav Natura 2000 võrgustiku alade nimekiri» lisa 1 punkti 2 alapunktist 333 hõlmab kaitseala Rabivere loodusala, kus tegevuse kavandamisel tuleb hinnata selle mõju loodusala kaitse-eesmärkidele, arvestades Natura 2000 võrgustiku alade suhtes kehtivaid erisusi.

§ 2. Kaitseala asukoht

(1) Kaitseala asub Rapla maakonnas Kohila vallas Adila, Hageri, Kadaka, Mälivere, Põikma, Rabivere ja Rootsi külas ning Rapla vallas Koigi, Kuku ja Rõa külas.

(2) Kaitseala välispiir ja vööndite piirid on esitatud kaardil määruse lisas⁴.

§ 3. Kaitseala valitseja

Kaitseala valitseja on Keskkonnaamet.

[RT I 2009, 7, 48 - jõust. 01.02.2009]

2. peatükk KAITSEKORRA ÜLDPÕHIMÕTTED

§ 4. Lubatud tegevus

(1) Inimestel on lubatud viibida, korjata marju, seeni ja muid metsa kõrvalsaadusi, pidada jahti ning püüda kala kogu kaitsealal.

(2) Füüsilise isiku või eraõigusliku juriidilise isiku omandis oleval kinnisasjal viibimine on lubatud, arvestades «Asjaõigusseaduses» ja «Looduskaitseaduses» sätestatud.

(3) Telkimine ja lõkke tegemine kaitsealal on lubatud kaitseala valitseja nõusolekul selleks ettevalmistatud ja tähistatud kohtades.

(4) Kaitsealal on lubatud kuni 50 osalejaga rahvaürituste korraldamine selleks ettevalmistamata kohtades. Rohkem kui 50 osalejaga rahvaürituste korraldamine selleks ettevalmistamata kohtades on lubatud üksnes kaitseala valitseja nõusolekul.

(5) Kaitseala teedel on lubatud sõidukiga sõitmine ning veekogudel mootorita ujuvvahendiga sõitmine. Sõidukiga ning maastikusõidukiga sõitmine väljaspool teid on lubatud järelevalve- ja päästetöödel, kaitse-eeskirjaga lubatud töödel, kaitseala valitsemiseiga seotud töödel, kaitseala valitseja

nõusolekul teostatavas teadustegevuses ning lisaks piiranguvööndis teostatavatel liinirajatiste hooldamiseks vajalikel töödel ja maatulundusmaal metsamajandustöödel või põllumajandustöödel. Mootoriga ujuvvahendiga sõitmine on lubatud järelevalve- ja päästetöödel ning kaitseala valitseja nõusolekul teostatavas teadustegevuses.

§ 5. Keelatud tegevus

Kaitseala valitseja nõusolekuta on kaitsealal keelatud:

- 1) muuta katastriüksuse kõlvikute piire ja sihtotstarvet;
- 2) koostada maakorralduskava ja teostada maakorraldustoiminguid;
- 3) väljastada metsamajandamiskava;
- 4) kinnitada metsateatist;
- 5) kehtestada detailplaneeringut ja üldplaneeringut;
- 6) anda nõusolekut väikeehitise, sealhulgas lautri või paadisilla ehitamiseks;
- 7) anda projekteerimistingimusi;
- 8) anda ehitusluba.

§ 6. Tegevuse kooskõlastamine

- (1) Kaitseala valitseja vaatab talle kooskõlastamiseks esitatud metsateatise läbi ja annab kümne tööpäeva jooksul pärast taotluse saamist metsakoosluse liikide ning vanuse mitmekesisuse säilitamise eesmärgist tulenevalt oma kirjaliku nõusoleku või seab vajaduse korral omapoolsed tingimused.
- (2) Kaitseala valitseja ei kooskõlasta tegevust, mis vajab kaitse-eeskirja kohaselt kaitseala valitseja nõusolekut, kui see võib kahjustada kaitseala kaitse-eesmärgi saavutamist või seisundit.
- (3) Kui tegevust ei ole kaitseala valitsejaga kooskõlastatud või tegevuses ei ole arvestatud kaitseala valitseja kirjalikult seatud tingimusi, mille täitmisel tegevus ei kahjusta kaitseala kaitse-eesmärgi saavutamist või seisundit, ei teki isikul, kelle huvides nimetatud tegevus on, vastavalt «Haldusmenetluse seadusele» õiguspärast ootust sellise tegevuse õiguspärasuse osas.
- (4) Keskkonnaministeeriumil või Keskkonnaametil on keskkonnamõju hindamise järelevalvajana õigus määrata kaitseala kaitseks keskkonnanõudeid, kui kavandatav tegevus võib kahjustada kaitseala kaitse-eesmärgi saavutamist või seisundit.

[RT I 2009, 7, 48 - jõust. 01.02.2009]

3. peatükk SIHTKAITSEVÖÖND

§ 7. Sihtkaitsevööndi määratlus

- (1) Kaitseala sihtkaitsevöönd on kaitseala osa seal väljakujunenud looduslike koosluste säilitamiseks.
- (2) Kaitsealal on Rabivere sihtkaitsevöönd.

§ 8. Keelatud tegevus

Sihtkaitsevööndis on keelatud:

- 1) majandustegevus;
- 2) loodusvarade kasutamine;
- 3) tee, tehnovõrgu rajatise ja ehitise püstitamine, välja arvatud rajatiste püstitamine kaitseala tarbeks ja rajatiste hooldustööd;
- 4) olemasolevate maaparandussüsteemide hoiutööd ja veerežiimi taastamine.

§ 9. Lubatud tegevus

Sihtkaitsevööndis on kaitseala valitseja nõusolekul lubatud kaitsealuste liikide elutingimuste säilitamiseks vajalik tegevus.

§ 10. Sihtkaitsevööndi kaitse-eesmärgi saavutamine

- (1) Sihtkaitsevööndi kaitse-eesmärk on rabamaastiku ning sealsete looduslike koosluste säilitamine.
- (2) Kaitse-eesmärgi saavutamine toimub üksnes loodusliku protsessina.

4. peatükk PIIRANGUVÖÖND

§ 11. Piiranguvööndi määratlus

- (1) Piiranguvöönd on kaitseala osa, mis ei kuulu sihtkaitsevööndisse.
- (2) Kaitsealal on Rabivere piiranguvöönd.

§ 12. Lubatud tegevus

- (1) Piiranguvööndis on lubatud majandustegevus.
- (2) Kaitseala valitseja nõusolekul on piiranguvööndis lubatud:
 - 1) rajatiste rajamine kaitseala tarbeks;
 - 2) uute hoonete ehitamine;
 - 3) uuendusraie;
 - 4) veekogude veetaseme ja kaldajoone muutmine ning uute veekogude rajamine.

§ 13. Keelatud tegevus

Piiranguvööndis on keelatud:

- 1) uue maaparandussüsteemi rajamine;
- 2) maavara kaevandamine;
- 3) puidu kokku- ja väljavedu pinnast kahjustades;
- 4) biotsiidi ja taimekaitsevahendi kasutamine.

§ 14. Piiranguvööndi kaitse-eesmärk

Piiranguvööndi kaitse-eesmärk on elustiku mitmekesisuse ja maastikuilme säilitamine.

§ 15. Vajalik tegevus

Piiranguvööndis on poollooduslike koosluste ja looduslike rohumaade esinemisaladel nende ilme ja liigikoosseisu tagamiseks kohustuslik niitmine, karjatamine ja puu- ning põõsarinde harvendamine.

¹EÜ nõukogu direktiiv 92/43/EMÜ looduslike elupaikade ning loodusliku loomastiku ja taimestiku kaitse kohta (EÜT L 206, 22.07.1992, lk 7–50; C 241, 29.08.1994, lk 175; L 305, 8.11.1997, lk 42–65; L 236, 23.09.2003, lk 667–702; L 284, 31.10.2003, lk 1–53).

²Kaitseala on moodustatud Eesti NSV Rapla Rajooni RSN Täitevkomitee 24. novembri 1981. a otsusega nr 268 asutatud Rabivere raba maastikulise kaitseala baasil.

³Sulgudes on siin ja edaspidi kaitstava elupaigatüübi koodinumber vastavalt EÜ nõukogu direktiivi 92/43/EMÜ I lisale. Tärniga (*) on tähistatud esmatähtsad elupaigatüübid.

⁴Kaitseala välispiir ja vööndite piirid on märgitud määruse lisas esitatud kaardil Eesti põhikaardi (mõõtkava 1:10 000) alusel, kasutades maakatastri andmeid seisuga juuni 2004. a.

Ala kaardiga saab tutvuda Keskkonnaametis, Keskkonnaministeeriumis, keskkonnaregistris ning maainfosüsteemis (www.maaamet.ee).

[[RT I 2010, 13, 70](#) - jõust. 01.04.2010]