

Sepa hoiuala kaitsekorralduskava 2016-2025



Keskkonnaamet 2015



SISUKORD

1. Sissejuhatus	5
1.1. Ala iseloomustus	5
1.2. Maakasutus	7
1.3. Huvigrupid	8
1.4. Kaitsekord	9
1.5. Uuritus	9
1.5.1. Läbiviidud inventuurid ja uuringud	9
1.5.2. Riiklik seire	10
1.5.3. Inventuuride ja uuringute vajadus	10
2. VÄÄRTUSED JA KAITSE-EESMÄRGID	11
2.1. Elustik	11
2.2. Kooslused	11
2.2.1. Kuivad niidud lubjarikkal mullal	12
2.2.2. Puiskarjamaad	13
2.2.3. Vanad laialehised metsad	14
3. Ala ja selle väärtuste tutvustamine ning külastuskorraldus	15
4. KAVANDATAVAD KAITSEKORRALDUSLIKUD TEGEVUSED JA EELARVE	16
4.1. Tegevuste kirjeldus	16
4.1.1. Seire ja inventuurid	16
4.1.2. Poollooduslike koosluste taastamine ja hooldamine	16
4.1.3. Taristu	18
4.1.4. Ettepanek hoiuala määruse muutmiseks	19
4.1.5. Vaahindamine ja järgmise perioodi kava koostamine	20
4.2. Eelarve	21
5. KAITSEKORRALDUSE TULEMUSLIKKUSE HINDAMINE	23
KASUTATUD KIRJANDUS	24
LISAD	25
LISA 1. Väljavõte määrusest „Hoiualade kaitse alla võtmine Saare maakonnas”	25
LISA 2. Väärtuste koondtabel	26

LÜHENDID

KKK – kaitsekorralduskava

HA – hoiuala

KeA – Keskkonnaamet

RMK – Riigimetsa Majandamise Keskus

MO – maaomanikud/maahooldajad

KAUR – Keskkonnaagentuur

kat – kaitsekategooria

PR – Eesti ohustatud liikide punane nimestik

LoD – loodusdirektiiv, Nõukogu direktiiv 92/43/EMÜ looduslike elupaikade ning loodusliku taimestiku ja loomastiku kaitse kohta.

LoA – loodusala

lü/ha – loomühikut hektari kohta

Vastavalt looduskaitseseaduse §-le 25 on kaitsekorralduskava kaitstavate loodusobjektide alapõhise kaitse korraldamise aluseks.

Kaitsekorralduskava kinnitab Keskkonnaameti peadirektor. Teave kaitsekorralduskava kinnitamise kohta avalikustatakse Keskkonnaameti kodulehel.

Käesoleva Sepa hoiuala kaitsekorralduskava (edaspidi ka *KKK*) eesmärk on:

- anda lühike ülevaade kaitstavast alast (edaspidi *ala*) – selle kaitsekorrast, kaitse-eesmärkidest, rahvusvahelisest staatuses, maakasutusest, huvigruppidest ning alal läbiviidavast riiklikust seirest;
- analüüsida ala eesmärke ning anda hinnang iga põhiväärtuseks oleva liigi, elupaiga vm väärtuse seisundile;
- arvestades alale seatud eesmärke määrata mõõdetavad kaitse-eesmärgid ja kaitsekorralduse oodatavad tulemused kaitsekorraldusperioodi lõpuks ning 30 aasta perspektiivis;
- anda ülevaade peamistest väärtusi mõjutavatest teguritest, kirjeldada kaitseks vajalikke meetmeid koos oodatavate tulemustega;
- määrata põhiväärtuste säilimisele, taastamisele ja tutvustamisele suunatud kaitsekorralduslike tegevuste elluviimise plaan koos tööde mahu, koha, ulatuse kirjelduse ja orienteeruva maksumusega;
- luua alusdokument kaitseala kaitsekorralduslike tööde elluviimiseks ja rahastamiseks.

Kaitsekorralduskava koostamisel viidi läbi avalikkuse kaasamise koosolek 17.07.2015 Keskkonnaameti Kuressaare kontori saalis (Tallinna 22).

Kava koostas Kadri Paomees (tel: 452 7764, e-post: kadri.paomees@keskkonnaamet.ee).

Kaitsekorralduskava on valminud „Riikliku struktuurivahendite kasutamise strateegia 2007-2013” ja sellest tuleneva „Elukeskkonna arendamise rakenduskava” prioriteetse suuna „Säästva keskkonnakasutuse infrastruktuuride ja tugisüsteemide arendamine” meetme „Kaitsekorralduskavade ja liikide tegevuskavade koostamine looduse mitmekesisuse säilitamiseks” programmi alusel Euroopa Regionaalarengu Fondi vahenditest.

1. SISSEJUHATUS

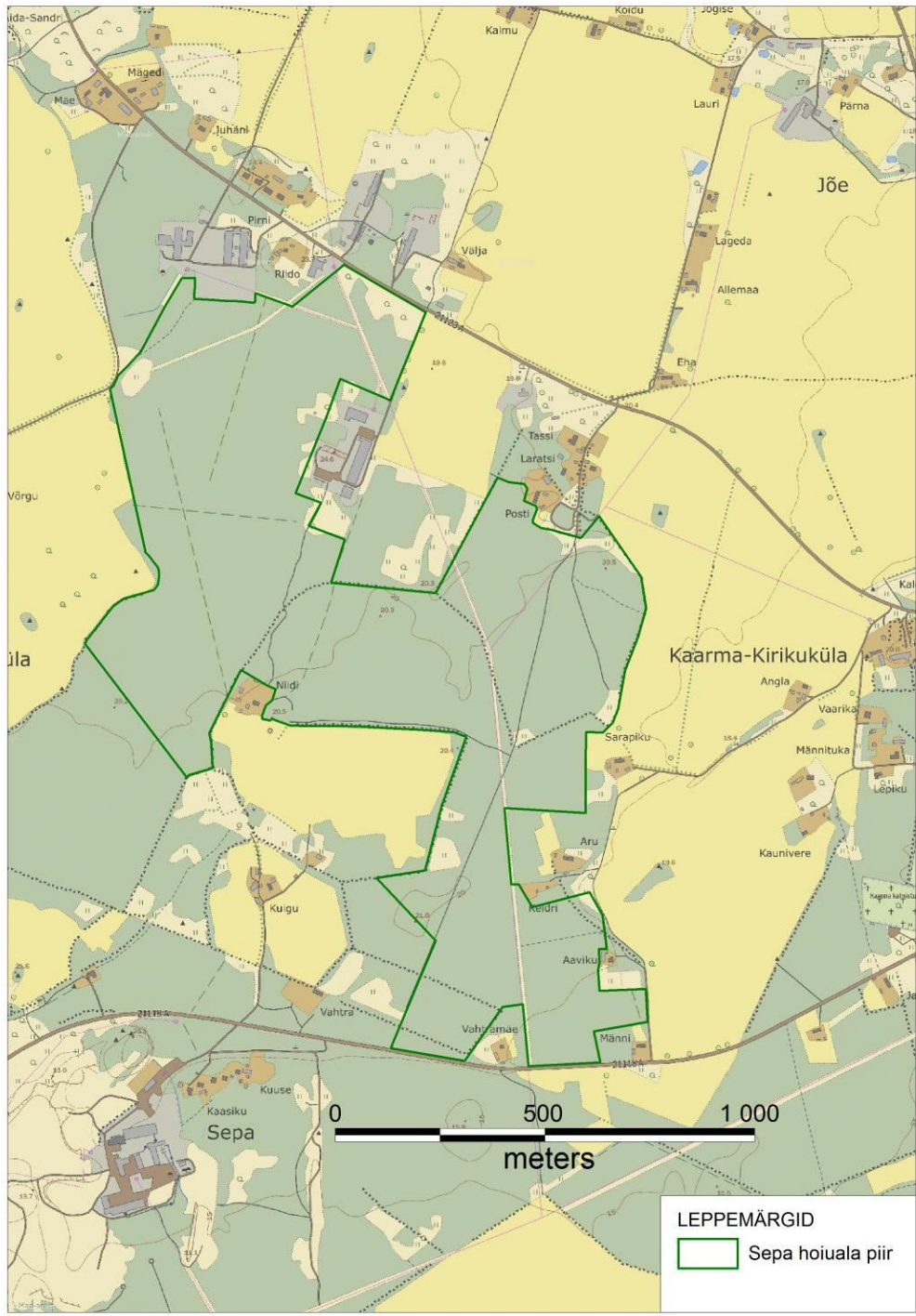
1.1. ALA ISELOOMUSTUS

Sepa hoiuala asub Saare maakonnas Lääne-Saare vallas Sepa, Kaisvere, Laoküla, Käku ja Kirikuküla külas. Hoiuala pindala on 111,5 ha. Sepa HA asukoht on näidatud joonisel 1.

Peamiselt on ala kaetud puiskarjamaadega (9070), mis on suures osas ka hoolduses. Lisaks on alal inventeeritud vanad laialehised metsad (9020*) ja vähesel määral kuivad niidud lubjarikkal mullal (6210).

Hoiuala on moodustatud 2006. aastal ja võetud kaitse alla Vabariigi Valitsuse 27.07.2006 määrusega nr 176 „Hoiualade kaitse alla võtmine Saare maakonnas”. Ala kuulub koos Uustlamma hoiualaga Natura 2000 alade võrgustikku Sepa loodusalana.

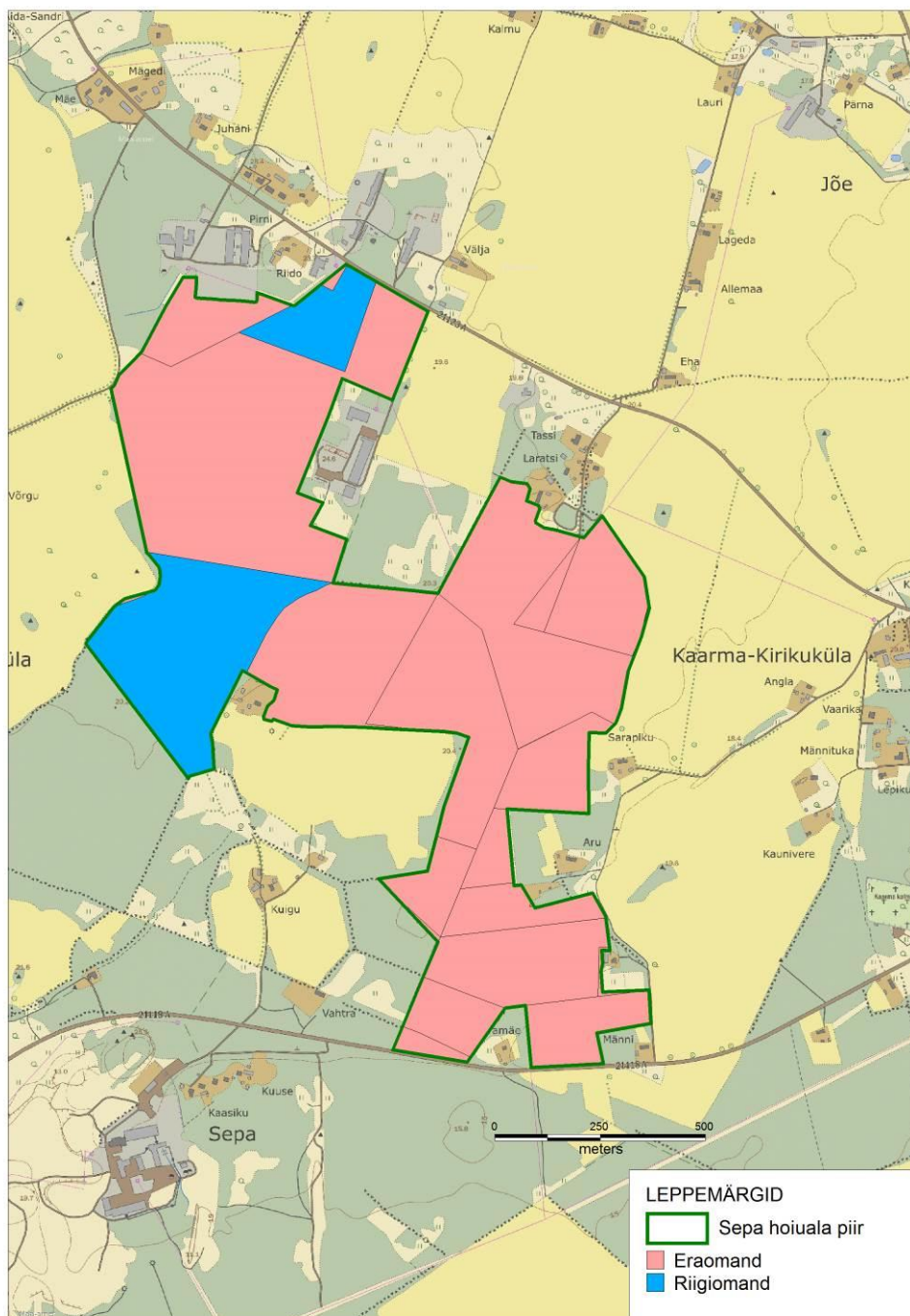
Sepa hoiuala kaitse-eesmärk on loodusdirektiivi I lisas nimetatud elupaigatüüpide kadastike (5130), loodude (alvarite) (6280*) ja vanade loodusmetsade (9010*) kaitse. Sepa loodusala kaitse-eesmärk on kadastike (5130), liigirikaste niitude lubjavaesel mullal (6270*), loodude (alvarid – 6280*), puisniitude (6530*) ja vanade loodusmetsade (9010*) kaitse.



Joonis 1. Sepa hoiuala asukohakaart (Põhikaart: Maa-ameti WMS rakendus, hoiuala piir: KAUR).

1.2. MAAKASUTUS

Sepa hoiualal asub 28 maaüksust (vt joonis 2), neist 2 on riigiomandis (u 17,7 ha) ja ülejäänud eraomandis (u 93,8 ha). Kõlvikuliselt on enamus hoiualast kaetud puittaimestikuga kaetud maaga (vt joonis 3).



Joonis 2. Sepa hoiuala maaomandi jaotus (Põhikaart ja katastrikaart: Maa-amet, KAUR).

- **Riigimetsa Majandamise Keskus** – praktiliste looduskaitsetööde teostamine riigimaadel ja ala külastuse korraldamine kaitseala väärtuste soodsa seisundi säilitamiseks ning tutvustamiseks
- **Kohalikud elanikud/maaomanikud** – huvitatud ala majanduslikust kasutusest ja poollooduslike koosluste hooldamise ja loodushoiutoetuste võimalustest.
- **Lääne-Saare vald** – valla territooriumil kauni looduse ja tasakaalustatud elukeskkonna säilitamine.
- **Keskkonnainspeksioon** – järelevalve kaitstavatel aladel.

1.4. KAITSEKORD

Sepa hoiuala on moodustatud Vabariigi Valitsuse 27.07.2006 määrusega nr 176 „Hoiualade kaitse alla võtmine Saare maakonnas”. Hoiuala kaitsekord tuleneb looduskaitseaduse § 4 lõikest 3, mille järgi on hoiuala elupaikade ja kasvukohtade kaitseks määratud ala, mille säilimise tagamiseks hinnatakse kavandavate tegevuste mõju ja keelatakse ala soodsat seisundit kahjustavad tegevused. Sama seaduse § 32 lõike 2 järgi on hoiualal keelatud nende elupaikade ja kasvukohtade hävitamine ja kahjustamine, mille kaitseks hoiuala moodustati ning kaitstavate liikide oluline häirimine, samuti tegevus, mis seab ohtu elupaikade, kasvukohtade ja kaitstavate liikide soodsa seisundi.

Hoiualal ei ole valitseja nõusolekuta lubatud muuta katastriüksuse kõlvikute piire ja kõlviku sihtotstarvet; koostada maakorralduskava ja teostada maakorraldustoiminguid; kehtestada detailplaneeringut ja üldplaneeringut; lubada ehitada ehitusteatisel kohustusega või ehitusloakohustuslikku ehitist, sealhulgas lubada püstitada või laiendada lautrit või paadisilda; anda projekteerimistingimusi; anda ehitusluba; rajada uut veekogu, mille pindala on suurem kui viis ruutmeetrit, kui selleks ei ole vaja anda vee erikasutusluba, ehitusluba ega esitada ehitusteatisi; jahiulukeid lisasööta.

Hoiualal on metsaraie keelatud, kui see võib rikkuda kaitstava elupaiga struktuuri ja funktsioone ning ohustada elupaigale tüüpiliste liikide säilimist. Metsaseaduse kohase metsateatise menetlemisel arvestatakse hoiuala kehtestamise eesmärki, mille alusel võib valitseja kohustada tegema kavandatavat metsaraiet kindlaks määratud ajal ning kasutama kavandatava raie korral kindlaks määratud tehnoloogiat. Hoiualal kavandatava tegevuse mõju elupaikade ja liikide seisundile hinnatakse keskkonnamõju hindamise käigus või looduskaitseaduse §-s 33 sätestatud korras.

1.5. UURITUS

1.5.1. LÄBIVIIDUD INVENTUURID JA UURINGUD

Hoiualal on läbi viidud loodusdirektiivi I lisas nimetatud elupaigatüüpide inventuur (Ahto Täpsi, 2012. a), mille raames on inventeeritud elupaigatüübid vanad loodusmetsad (9020*) ja

puiskarjamaad (9070). Hoiuala eesmärgiks olevaid elupaigatüüpe inventuuri käigus ei leitud. Varasemad andmed elupaigatüüpide kohta pärinevad aastast 2001.

1.5.2. RIIKLIK SEIRE

Hoiualal asub üks riiklik seirejaam – Maleva seirejaam (SJA6808000), kus tehakse röövlinnuseiret. Kaardistamise ja pesade otsimise teel määratakse liikide kaupa röövlindude arvukus. Arvukust hinnatakse pesitsusterritooriumide arvuna. Viimastel aastatel pole seireruudus seiret tehtud.

1.5.3. INVENTUURIDE JA UURINGUTE VAJADUS

Vajalik on tulemusseire elupaigatüüpide osas, et hinnata nende esinduslikkuse ja seisundi muutusi. Muid täiendavaid inventuure ja uuringuid pole vaja alal läbi viia.

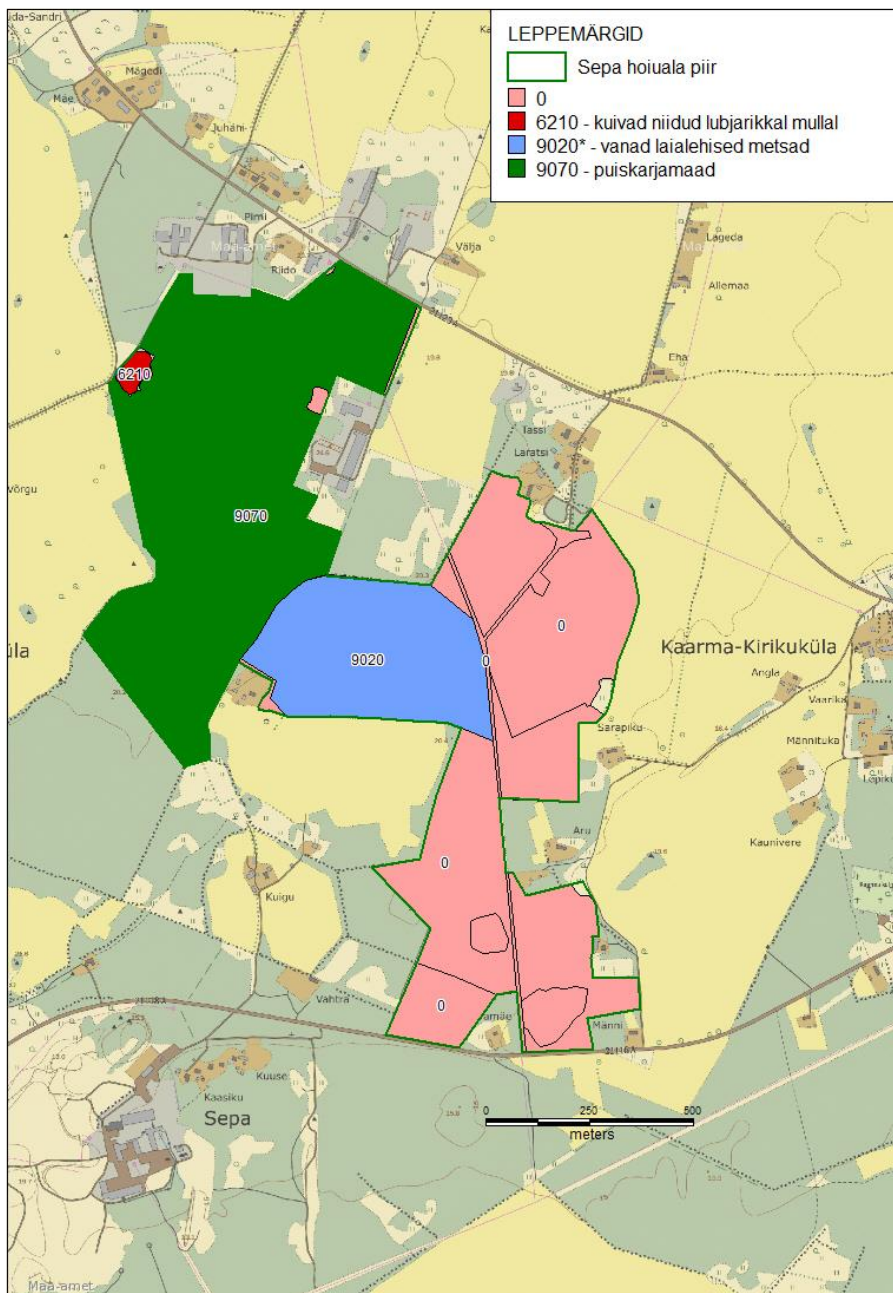
2. VÄÄRTUSED JA KAITSE-EESMÄRGID

2.1. ELUSTIK

Kaitsealuseid taime- ja loomaliike ei ole alal inventeeritud. Teadaolevalt esineb alal III kaitsekategooria taimeliike (suur käopõll, metsõunapuu), mille kaitse on tagatud elupaigatüüpide kaitsega.

2.2. KOOSLUSED

Sepa hoiuala kaitse-eesmärgiks on loodusdirektiivi I lisas nimetatud elupaigatüüpide kadastike (5130), loodude (alvarite) (6280*) ja vanade loodusmetsade (9010*) kaitse. Sepa loodusala kaitse-eesmärk on kadastike (5130), liigirikaste niitude lubjavaesel mullal (6270*), loodude (alvarid – 6280*), puisniitude (6530*) ja vanade loodusmetsade (9010*) kaitse. 2012. a inventuuri (Ahto Täpsi) kohaselt alal nimetatud elupaigatüüpe ei leidu. 2012. a inventuuri kohaselt on alal vanad laialehised metsad (9020*) ja puiskarjamaad (9070) (vt joonis 4). Lisaks on alal varasemalt (2001. a) inventeeritud elupaigatüüp kuivad niidud lubjarikkal mullal (6210), mille kohta puuduvad väärtushinnangud. Nimetatud elupaigatüübid tuleb lisada hoiuala ja loodusala kaitse-eesmärkide hulka. Suur osa ala kooslustest ei vasta loodusdirektiivi elupaigatüüpide tunnustele, kuid on looduskaitsele väärtuslik ja vastab vääriselupaiga tunnustele (Ahto Täpsi 2012. a hinnang). Tegemist on enamuses vanade sarapikega, mis kunagi olid kõik karjatavad. Kui maaomanikel on soovi, siis on võimalik seal kujundada puiskarjamaad. Praegu on võimalik maaomanikel taotlema Natura metsatoetust. Kui ala jääb looduslikule arengule, siis on võimalik, et sinna kujuneb tulevikus vana loodusmets või laialehine mets.



Joonis 4. Sepa hoiuala elupaigatüübid (Ahto Täpsi 2012. aasta inventuur, KAUR, Maa-amet).

2.2.1. KUIVAD NIIDUD LUBJARIKKAL MULLAL

KE – ei; LoD I; LoA – ei

Kuivad lubjarikkad pärisaruniidud ja sürjaniidud on soontaimederikkad, nii taimestikult kui ka ökoloogilistelt tingimustelt on nad lähedased loorhumaadele. Majandamise lakates areneb seal sageli lopsakas kadastik. Elupaigatüüpi kuivad niidud lubjarikkal mullal (6210) tuleb võimalusel

eelistatavalt majandada niitmise teel. Seda elupaigatüüpi leidub Sepa hoiualal 0,5 hektaril, ala karjatatakse koos piirneva puiskarjamaaga.

- *Pikaajaline kaitse-eesmärk*

0,5 ha niitu on hooldatud.

- *Kaitsekorraldusperioodi kaitse-eesmärk*

0,5 ha niitu on hooldatud.

Mõjutegurid ja meetmed

+ Karjatamine (niitmise puudumisel), toimiv poollooduslike koosluste taastamise ja hooldamise toetuste süsteem.

- Võsastumine, kulustumine ja liigirikkuse langus hooldamise lõppedes

Meede: Parandada kasutuses oleva ala hooldust, niitmine koos niite koristamisega.

- Ehitamine

Meede: Ehitamise keelamine poollooduslike koosluste esinemisaladel.

2.2.2. PUISKARJAMAAD

KE – ei; LoD I; LoA – ei

Puiskarjamaad on regulaarselt karjatatavad hõreda puistuga alad, mis struktuurilt sarnanevad puisniitudele, kuid on väiksema liigirikkusega tänu loomade valikulisele rohhtaimede söömisele ja tallamisele. Puiskarjamaad, mida lisaks karjatamisele ka aeg-ajalt üle niidetakse, on reeglina liigirikkamad kui ainult karjatamise abil majandatavad alad. Sepa hoiualal on praeguse seisuga inventeeritud 46,95 ha puiskarjamaid (hoolduses u 34 ha), esinduslikkusega C (arvestatav).

- *Pikaajaline kaitse-eesmärk*

46 ha puiskarjamaad on säilinud esinduslikkusega A (väga hea) ja B (hea) ning on karjatatavad.

- *Kaitsekorraldusperioodi kaitse-eesmärk*

46 ha puiskarjamaad on säilinud esinduslikkusega B (hea) ja C (arvestatav) ning on karjatatavad.

Mõjutegurid ja meetmed

+ karjatamine koormusega 0,3–1 lü/ha, toimiv poollooduslike koosluste taastamise ja hooldamise toetuste süsteem.

- Võsastumine, kinnikasvamine

Meede: Puhastada täiendavaid alasid võsast ja alustada hooldust, harvendada puistut.

- Alakarjatamine, kulustumine

Meede: Suurendada karjatamiskoormust (karjaaedade ja väravate rajamine, karjatamine erinevate kariloomaliikidega koormusega 1 lü/ha).

- Ehitamine

Meede: ehitamise keelamine poollooduslike koosluste esinemisaladel.

2.2.3. VANAD LAIALEHISED METSAD

KE – ei; LoD I; LoA – ei

Vanade laialehiste metsade hulka on arvatud vanad salumetsad, mille puurindes valitsevad pärn, tamm, vaher, jalakas või saar. Need on Eestis võrdlemisi haruldased; neid peetakse jäänukiks ajast, kui siin valitses soojem ja niiskem kliima. Saaremaal ja Läänemaal on sellised metsad enamasti arenenud kunagistest metsaheinamaadest ja puisniitudest ning nende I rinde keskmine vanus ei ole väga kõrge. Siiski on nende koosluste areng puisniidust metsaks juba üsna oluline ja koosluse edasine areng tuleb tagada inimmõjust võimalikult puutumatusena. Hoiualal on seda elupaigatüüpi inventeeritud 16,74 ha esinduslikkusega B (hea).

- *Pikaajaline kaitse-eesmärk*

Vanad laialehised metsad on säilinud hoiualal 16 ha ulatuses esinduslikkusega A (väga hea).

- *Kaitsekorraldusperioodi kaitse-eesmärk*

Vanad laialehised metsad on säilinud hoiualal 16 ha ulatuses esinduslikkusega vähemalt B (hea).

Mõjutegurid ja meetmed

- Raied

Meede: Raiet mitte lubada, kuna see kahjustab kaitsealust metsa-elupaigatüüpi.

3. ALA JA SELLE VÄÄRTUSTE TUTVUSTAMINE NING KÜLASTUSKORRALDUS

Sepa hoiualal puudub täielikult ala külastuse infrastruktuur, st alal ei asu matka- ega loodusõpperadu, lõkkekohti ega hoiuala tutvustavaid infotahvleid ning ala ei ole tähistatud. Külastuskorraldust Sepa hoiualal arendada kavas ei ole. Hoiuala tuleb tähistada, et inimesed oleksid teadlikud hoiuala olemasolust. Peamised ala külastajad on kohalikud elanikud ja/või maaholdajad ning ala läbivatel teedel liiklejad.

Visioon ja eesmärk

- Visioon

Sepa hoiuala kaitse-eesmärgiks olevad väärtused on säilinud.

- Eesmärk

Sepa hoiuala kaitse-eesmärgiks olevad väärtused on säilinud. Hoiuala on tähistatud.

4. KAVANDATAVAD KAITSEKORRALDUSLIKUD TEGEVUSED JA EELARVE

4.1. TEGEVUSTE KIRJELDUS

Hoiuala jaguneb sisuliselt majandamist vajavaks poollooduslike kooslustega osaks ja looduslikule arengule jäetavaks metsaosaks. Tulenevalt sellest on nende alade kaitse korraldamine erinev.

Tegevuskava tabelisse on koondatud väärtuste analüüsist tulenevad tegevused, mis on täitmiseks käesoleva kaitsekorralduskavaga ettenähtud perioodil.

4.1.1. SEIRE JA INVENTUURID

4.1.1.1. RIIKLIK SEIRE

Toimub riiklik seire Maleva seirejaamas (SJA6808000), kus tehakse röövlinnuseiret. Kaardistamise ja pesade otsimise teel määratakse liikide kaupa röövlindude arvukus. Arvukust hinnatakse pesitsusterritooriumide arvuna.

Tegemist on I prioriteedi tegevusega, korraldaja on KAUR.

4.1.1.2. ELUPAIGATÜÜPIDE TULEMUSSEIRE

Vajalik on tulemusseire elupaigatüüpide osas, et hinnata nende esinduslikkust ja seisundit ning nende muutumist. Poollooduslike koosluste osas toimub tegevus koosluste hooldamise ja taastamise kontrolli käigus.

Tegemist on II prioriteedi tegevusega, korraldaja on Keskkonnaamet.

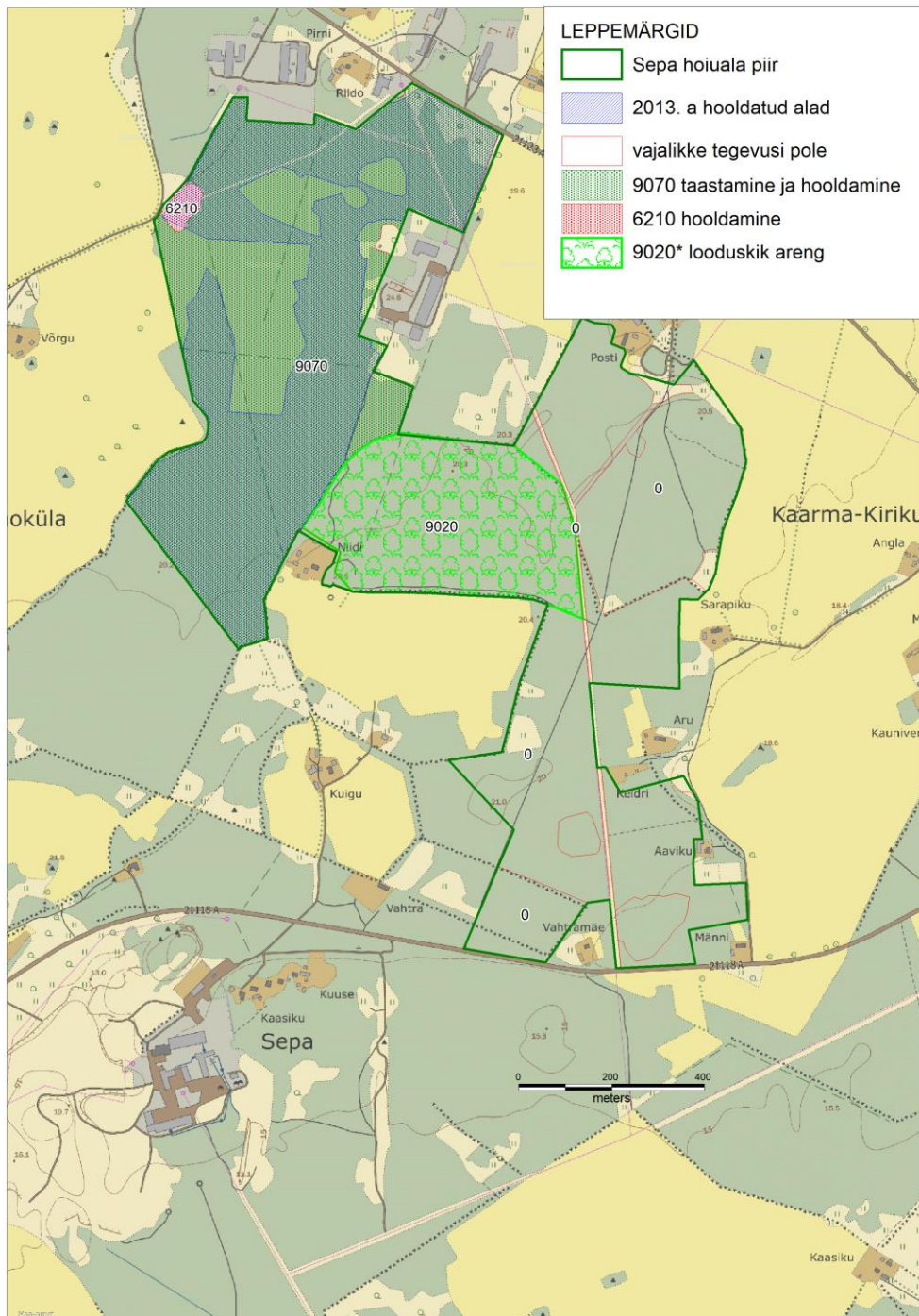
4.1.2. POOLLOODUSLIKE KOOSLUSTE TAASTAMINE JA HOOLDAMINE

Ala kaitse-eesmärkide saavutamiseks on olulisimad tegevused poollooduslike koosluste traditsiooniline majandamine. Selleks on vaja leida piisavalt kariloomi ja huvitatud kohalikke maahooldajaid.

Taastamisega (võsaraie, puude raie) samaaegselt peab toimuma karjatamine või niitmine taastataval alal. Täpsemaid juhiseid erinevate poollooduslike alade majandamiseks leiab vastavatest hoolduskavadest (Aru- ja soostunud niitude hoolduskava; Eesti puisniidud ja puiskarjamaad. Hooldamiskava.) aga ka muudest trükistest (Talvi, Tiina ja Talvi, Tõnu. 2012. Poollooduslikud kooslused. Kaitse ja hooldus.; Kukk, Toomas 2004. Pärandkooslused. Õpik-käsiraamat. Pärandkoosluste Kaitse Ühing).

Poollooduslike koosluste majandamine on väga oluline tegevus. Kaardil (joonis 5) on näidatud alad, kus on vajalik taastamine ja hooldamine. 2013. a hoolduses olnud alad on joonisel ära toodud sinise viirutusega.

Poollooduslike koosluste taastamine ja hooldamine on I prioriteedi tegevus, korraldaja on Keskkonnaamet, RMK ja maahooldajad/maaomanikud.



Joonis 5. Sepa hoiuala vajalikud taastamis- ja hooldustööd (KAUR, Maa-amet, Ahto Täpsi 2012. a inventuur).

4.1.2.1. KUIVADE NIITUDE LUBJARIKKAL MULLAL HOOLDAMINE

Niita on oluline servast-serva või keskelt lahku meetodil, et anda loomadele-lindudele võimalus masina eest põgeneda. Hooldamist vajab 0,5 ha niitu. Niide tuleb alalt koristada. Kuna ala piirneb suurema puiskarjamaa alaga, siis on mõistlik ala terviklikult hooldada ja liita niit karjatatava alaga.

4.1.2.2. PUISKARJAMAA TAASTAMINE

Suhteliselt suurtel aladel (üle 46 ha) esinevad Sepa hoiualal puiskarjamaad (9070). Kohati on need võsastunud ja vajavad harvendamist. Taastamise ajal on vaja alustada kohe ka karjatamisega. Vajalik karjatamiskoormus on kuni 1 lü/ha. Taastamist vajab u 15 ha puiskarjamaad (laiguti hooldatava puiskarjamaa sees). Puiskarjamaa puurinde (koos suurte põõsastega, nt sarapuudega) keskmine liituvus ei tohi tõusta üle 0,5.

4.1.2.3. PUISKARJAMAA HOOLDAMINE

Karjatamine erinevate kariloomaliikidega 0,3–1 lü/ha. Karjatamist vajab kogu puiskarjamaana inventeeritud ala – u 46 ha.

4.1.3. TARISTU

4.1.3.1. KARJAAEDEDE RAJAMINE

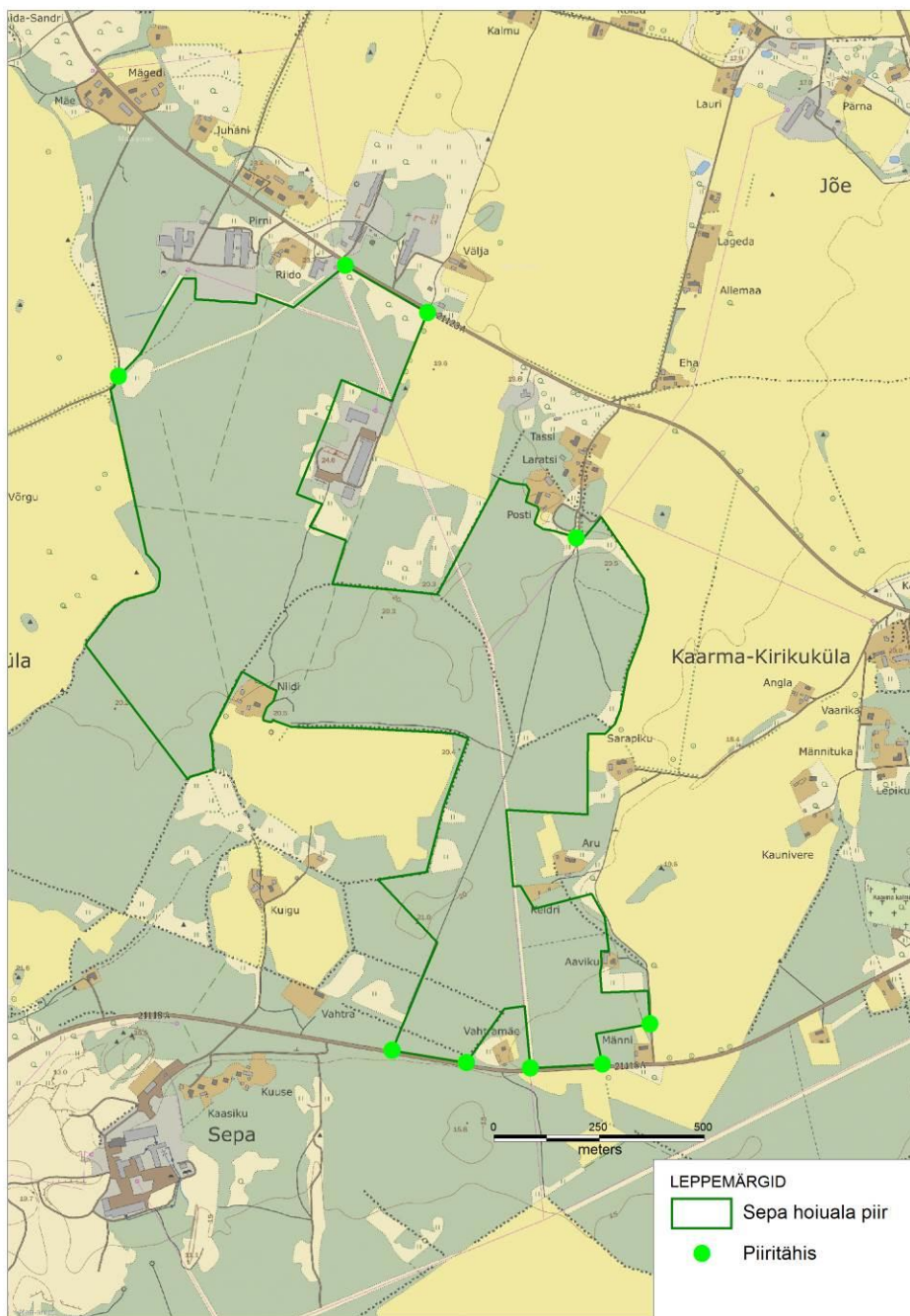
Oluliseks tegevuseks poollooduslike koosluste karjatamise juures on aedade ja väravate rajamine (u 10 km). Toetada tuleb nii püsiaedade kui ka kiiresti teisaldatevate elektrikarjuste soetamist, mis võimaldab karjatada turvaliselt ja operatiivselt koormusi muuta ning rakendada kopliviisilist karjatamist, mis on eriti oluline poollooduslike koosluste taastamisperioodil. Karjaaedade asukohad selguvad töö käigus.

Tegemist on I prioriteedi tegevusega, korraldaja on Keskkonnaamet ja maahooldajad/maaomanikud.

4.1.3.2. HOIUALA TÄHISTAMINE JA TÄHISTE HOOLDAMINE

Hoiuala on tähistamata. Ala piirid on võrdlemisi keerulised ja alale on vaja paigaldada 9 keskmise suurusega tähist (joonis 6) ning neid ka jooksvalt hooldada.

Tähistamine ja tähiste hooldamine on II prioriteedi tegevus, korraldaja on RMK.



Joonis 6. Kavandatud piiritähised (Maa-amet, KAUR).

4.1.4. ETTEPANEK HOIUALA MÄÄRUSE MUUTMISEKS

2012. a inventuuri kohaselt levivad alal vanad laialehised metsad (9020*) ja puiskarjamaad (9070). Lisaks on alal varasemalt (2001. a) inventeeritud elupaigatüüp kuivad niidud lubjarikkal mullal (6210). Nimetatud elupaigatüübid tuleb lisada kaitse-eesmärkide hulka. Kuna alal on

inventeeritud ka väärtuslikud metsaelupaigatüübid, siis tuleb kaaluda hoiualast kaitseala moodustamist koos piiride korrigeerimisega.

4.1.5. VAHEHINDAMINE JA JÄRGMISE PERIOODI KAVA KOOSTAMINE

Tulemuslikkuse vahehindamine viiakse läbi kaitsekorralduse perioodi keskel ehk aastal 2020. Vahehindamise käigus tehakse hooldustööde kontrolli ja paikvaatluste käigus ning teiste olemasolevate andmete põhjal vahekokkuvõtteid elupaigatüüpide seisundi kohta ning kuidas on õnnestunud tegevuskava järgimine.

Kaitsekorralduse tulemuslikkust hinnatakse kaitsekorralduse perioodi lõpus aastal 2025. Oluline on, et väärtused oleksid säilinud vastavalt seatud eesmärkidele ning kavandatud tegevused võimalikult suures mahus ellu viidud. Tulemuslikkuse hindamine on sisendiks ka uue perioodi kaitsekorralduskava koostamiseks.

4.2. EELARVE

Eelarve tabelisse 1 on koondatud eelnevate analüüsidenä esitatud tööd, mis on täitmiseks käesoleva kaitsekorralduskavaga ettenähtud perioodi jooksul.

Tabelis on tegevused jaotatud vastavalt tegevuse olulisusele järgmistesse prioriteetsusklassidesse:

- 1) esimene prioriteet – hädavajalik tegevus, millela kaitse-eesmärkide täitmine planeeritavas ajavahemikus on võimatu, see on väärtuste säilimisele ja toimiva ohuteguri kõrvaldamisele suunatud tegevus; kaitsekorralduse tulemuslikkuse hindamiseks vajalik tegevus;
- 2) teine prioriteet – vajalik tegevus, mis on suunatud väärtuste taastamisele, eksponeerimisele ja potentsiaalsete ohutegurite kõrvaldamisele;
- 3) kolmas prioriteet – soovituslik tegevus ehk tegevus, mis aitab kaudselt kaasa väärtuste säilimisele ja taastamisele ning ohutegurite kõrvaldamisele.

Tabel 1. Tegevuste eelarve aastatel 2016–2025 (summad sadades eurodes)

Jrk	Tegevuse nimetus	Tegevuse tüüp	Korraldaja	Priori- teet	2016	2017	2018	2019	2020	2021	2022	2023	2024	2025	Kokku
Sadades eurodes															
Inventuurid, seired, uuringud															
4.1.1.1.	Röövlinnuseire	Riiklik seire	KAUR	I	X	X	X	X	X	X	X	X	X	X	X
4.1.1.2.	Elupaigatüüpide tulemusseire	Tulemusseire	KeA	II	X	X	X	X	X	X	X	X	X	X	X
Hooldus, taastamine ja ohjamine															
4.1.2.1.	Kuivade niitude lubjarikkal mullal hooldamine	Koosluse hooldustöö	KeA/RMK/MO	I	2	2	2	2	2	2	2	2	2	2	20
4.1.2.2.	Puiskarjamaa taastamine (15 ha)	Koosluse taastamistöö	KeA/RMK//MO	I	40										40
4.1.2.3.	Puiskarjamaade hooldamine	Koosluse hooldustöö	KeA/RMK/MO	I	80	120	120	120	120	120	120	120	120	120	1160
Taristu, tehnika ja loomad															
4.1.3.1.	Karjaaedade rajamine (u 10 km)	Karjaaedade rajamine	KeA/MO	I	10										10
4.1.3.2.	Hoiuala tähistamine (9 tähist)	Kaitsealuste objektide tähistamine	RMK	II	5										5
4.1.3.2	Tähiste hooldamine	Kaitsealuste objektide tähistamine	RMK	II		1	1	1	1	1	1	1	1	1	9
Kavad, eeskirjad															
4.1.5.	Kaitsekorralduse tulemuslikkuse vahehindamine	Tegevuskava hindamine	KeA	I					X						X
4.1.5.	Uue kaitsekorralduskava koostamine	Tegevuskava hindamine	KeA	I										X	X

5. KAITSEKORRALDUSE TULEMUSLIKKUSE HINDAMINE

Jrk	Väärtus	Indikaator	Kriteerium	Tulemus	Märkused
2.2.1.	Kuivad niidud lubjarikkal mullal (6210)	Pindala	0,5 ha	0,5 ha niitu on hooldatud.	Hooldustööde kontrolli ja paikvaatluste käigus
2.2.2.	Puiskarjamaad (9070)	Esinduslikkuse hinnang, pindala	46 ha, esinduslikkus B ja C	46 ha puiskarjamaad on säilinud esinduslikkusega B ja C ning on karjatatavad.	Hooldustööde kontrolli ja paikvaatluste käigus
2.2.3.	Vanad laialehised metsad (9020*)	Esinduslikkuse hinnang, pindala	16 ha, esinduslikkus B	Vanad laialehised metsad on säilinud hoiualal 16 ha ulatuses esinduslikkusega vähemalt B.	Paikvaatluse käigus

KASUTATUD KIRJANDUS

Aru- ja soostunud niitude hoolduskava. PKÜ.
http://www.keskkonnaamet.ee/public/PLK/Aru_ ja_soostunud_niitude_hoolduskava_2012.pdf

Eesti puisniidud ja puiskarjamaad. Hoolduskava. Keskkonnaamet.
http://www.keskkonnaamet.ee/public/PLK/Lisa_3_Puisniitude_puiskarjamaade_hoolduskava_2011.pdf

Paal, Jaanus. 2000. Loodusdirektiivi elupaigatüüpide käsiraamat. Tartu.

Paal, Jaanus. 2004. Euroopas väärtustatud elupaigad Eestis. Eesti Keskkonnaministeerium.

Talvi, Tiina ja Talvi, Tõnu. 2012. Poollooduslikud kooslused. Kaitse ja hooldus. Põllumajandusministeerium, Viidumäe–Tallinn.

LISAD

LISA 1. VÄLJAVÕTE MÄÄRUSEST „HOIUALADE KAITSE ALLA VÕTMINE SAARE MAAKONNAS”

Hoiualade kaitse alla võtmine Saare maakonnas

Vastu võetud 27.07.2006 nr 176

Määrus kehtestatakse «Looduskaitseaduse» § 10 lõike 1 alusel ning lähtudes «Looduskaitseaduse» § 11 lõikes 1 sätestatust.

§ 1. Saare maakonnas kaitse alla võetavad hoiualad ja kaitse alla võtmise eesmärk

(1) Saare maakonnas võetakse kaitse alla järgmised hoiualad:

22) Sepa hoiuala, mille kaitse-eesmärk on nõukogu direktiivi 92/43/EMÜ I lisa nimetatud elupaigatüüpide – kadastike (5130), loode (alvarite) (6280*) ja vanade loodusmetsade (9010*) kaitse;

(2) Lõikes 1 nimetatud hoiualade piirid on märgitud kaartidel määruse lisas.

LISA 2. VÄÄRTUSTE KOONDTABEL

Jrk	Väärtus	Kaitse-eesmärk 30 aasta perspektiivis	Ohutegur	Meede	Oodatud tulemus kaitsekorraldus- perioodi lõpuks
2.2.1.	6210 kuivad niidud lubjarikkal mullal	0,5 ha niitu on hooldatud	Võsastumine, kulustumine ja liigirikkuse langus Ehitamine	Parandada kasutuses olevate alade hooldust, niitmine koos niite koristamisega Ehitamise keelamine poollooduslike koosluste esinemisaladel.	0,5 ha niitu on hooldatud
2.2.2.	9070 puiskarjamaad	46 ha puiskarjamaad on säilinud esinduslikkusega B ja C ning on karjatavad.	Võsastumine, kinnikasvamine Alakarjatamine, kulustumine Ehitamine	Puhastada täiendavaid alasid võsast ja alustada hooldust, harvendada puistut; Suurendada karjatamiskoormust (karjaaedade ja väravate rajamine, loomade hankimine), karjatamine erinevate kariloomaliikidega koormusega 1 lü/ha Ehitamise keelamine poollooduslike koosluste esinemisaladel.	46 ha puiskarjamaad on säilinud esinduslikkusega A ja B ning on karjatavad.
2.2.3.	9020* vanad laialehised metsad	Vanad laialehised metsad on säilinud hoiualal 16 ha ulatuses esinduslikkusega vähemalt B.	Raied	Raieid mitte lubada, kuna see kahjustab kaitsealust metsa- elupaigatüüpi.	Vanad laialehised metsad on säilinud hoiualal 16 ha ulatuses esinduslikkusega A.