



KESKKONNAAMET

# Järve luidete maastikukaitseala ja Tehumardi nõmme hoiuala kaitsekorralduskava 2014-2023



Euroopa Liit  
Euroopa  
Regionaalarengu Fond



Eesti tuleviku heaks

# SISUKORD

LÜHENDID .....	4
1. SISSEJUHATUS .....	6
1.1. Ala iseloomustus .....	6
1.2. Maakasutus .....	6
1.2. Kaitse-eesmärgid .....	8
1.3. Huvigrupid .....	9
1.4. Kaitsekord .....	9
1.5. Uuritus .....	10
1.5.1. Läbiviidud inventuurid ja uuringud .....	10
1.5.2. Riiklik seire .....	10
1.5.3. Inventuuride ja uuringute vajadus .....	11
2. VÄÄRTUSED JA KAITSE-EESMÄRGID .....	12
2.1. Elustik .....	12
2.1.1 Gmelini kilbirohi .....	13
2.1.2 Nõmmnelk .....	14
2.1.3 III kategooria kaitstavad taimeliigid .....	15
2.2. Kooslused .....	15
2.2.1 Ranniku- ja sisemaaluided .....	17
Eelluided (2110) ja liikuvad rand-luidekaeraga rannikuluided ehk valged luided (2120) .....	17
Rohttaimedega kinnistunud rannikuluided ehk hallid luided (2130*) .....	18
Metsastunud luided (2180) .....	18
2.2.2. Rannikud .....	19
Püsitaimestuga liivarannad (1640) .....	19
2.2.3. Nõmmed .....	20
Kuivad nõmmed (4030) .....	20
2.3. Maastik ja üksikobjektid .....	20
2.3.1 Terviklik luidetesüsteem ja liivarand .....	20

3. ALA JA SELLE VÄÄRTUSTE TUTVUSTAMINE NING KÜLASTUSKORRALDUS .....	23
3.1. Parklad ja randa suunavad rajad.....	24
3.2. Kaitseväärtuste tutvustamine ja teadvustamine.....	25
4. KAVANDATAVAD KAITSEKORRALDUSLIKUD TEGEVUSED JA EELARVE.....	27
4.1 TEGEVUSTE KIRJELDUS .....	27
4.1.1 Riiklik seire .....	27
4.1.2. Külastajate suunamiseks vajalik taristu.....	27
4.1.3. Kujundusraie .....	28
4.1.4. Tähistamine .....	29
4.1.5. Infotahvlid.....	29
4.1.6. Kaitse-eesmärkide muutmine .....	29
4.1.7. Trükis ja infokandjad .....	30
4.1.8. Inventuurid, tulemusseire .....	30
4.2 Eelarve .....	31
5. KAITSEKORRALDUSE TULEMUSLIKKUSE HINDAMINE.....	34
KASUTATUD KIRJANDUS .....	37
LISAD .....	38
Lisa 1 Järve luidete maastikukaitseala kaitse-eeskiri .....	38
Lisa 2 Väljavõte Vabariigi Valitsuse määrusest 27.07.2006 nr 176 Hoiualade kaitse alla võtmine Saare maakonnas. ....	41
Lisa 3 Väärtuste koondtabel.....	42
Lisa 4. Järve loodusala elupaigatüübid .....	44
Lisa 5. Olemasolev taristu seisuga 01.03.2012 .....	45
Lisa 6. Tegevuste kaart .....	46

## LÜHENDID

EELIS – Eesti Looduse Infosüsteem

HA – hoiuala

MKA – maastikukaitseala

KE – kaitse-eesmärk

KeA – Keskkonnaamet

KKK – kaitsekorralduskava

LiD – linnudirektiiv

LoA – loodusala

LoD – loodusdirektiiv

RMK – Riigimetsa Majandamise Keskus

Vastavalt looduskaitseaduse §-le 25 on kaitsekorralduskava hoiualade ja kaitsealade alapõhise kaitse korraldamise aluseks.

Kaitsekorralduskava kinnitab Keskkonnaameti peadirektor. Teave kaitsekorralduskava kinnitamise kohta avalikustatakse Keskkonnaameti kodulehel.

Järve loodusala kaitsekorralduskava eesmärk on:

- anda lühike ülevaade kaitstavast alast - selle kaitsekorrast, kaitse-eesmärkidest, rahvusvahelisest staatusest, maakasutusest, huvigruppidest ning alal läbiviidavast riiklikust seirest;
- analüüsida ala eesmärke ning anda hinnang iga põhiväärtuseks oleva liigi, elupaiga vm väärtuse seisundile;
- arvestades alale seatud eesmärke määrata mõõdetavad kaitse-eesmärgid ja kaitsekorralduse oodatavad tulemused kaitsekorraldusperioodi lõpuks ning 30 aasta perspektiivis;
- anda ülevaade peamistest väärtusi mõjutavatest teguritest, kirjeldada kaitseks vajalikke meetmeid koos oodatavate tulemustega;
- määrata põhiväärtuste säilimisele, taastamisele ja tutvustamisele suunatud kaitsekorralduslike tegevuste elluviimise plaan koos tööde mahu, koha, ulatuse kirjelduse ja orienteeruva maksumusega;
- luua alusdokument kaitseala kaitsekorralduslike tööde elluviimiseks ja rahastamiseks.

Kaitsekorralduskava koostamisel viidi läbi üks töökoosolek Keskkonnaameti ja Riigimetsa Majandamise Keskuse esindajatega ning üks kaasamiskoosolek 08.03.2012 Salme Vallamajas.

Kava koostamist koordineeris Keskkonnaameti Hiiu-Lääne-Saare regiooni kaitse planeerimise spetsialist Kadri Paomees (tel: 4527764, e-post: kadri.paomees@keskkonnaamet.ee).  
Kava koostas OÜ Consultare (tel: 452 4995, e-post: info@consultare.ee).

KAITSEKORRALDUSKAVA ON VALMINUD „RIIKLIKU STRUKTUURIVAHENDITE KASUTAMISE STRATEEGIA 2007-2013“ JA SELLEST TULENEVA „ELUKESKKONNA ARENDAMISE RAKENDUSKAVA“ PRIORITEETSE SUUNA „SÄÄSTVA KESKKONNAKASUTUSE INFRASTRUKTUURIDE JA TUGISÜSTEEMIDE ARENDAMINE“ MEETME „KAITSEKORRALDUSKAVADE JA LIIKIDE TEGEVUSKAVADE KOOSTAMINE LOODUSE MITMEKESISUSE SÄILITAMISEKS“ PROGRAMMI ALUSEL EUROOPA REGIONAALARENGU FONDI VAHENDITEST.

# 1. SISSEJUHATUS

## 1.1. ALA ISELOOMUSTUS

Järve loodusala (edaspidi loodusala) asub Saaremaa lõunarannikul. Loodusala koosneb Järve luidete maastikukaitsealast (edaspidi kaitseala) ja Tehumardi nõmme hoiualast (edaspidi hoiuala). Loodusala kogupindala on 118,4 ha, sellest 95 ha moodustab kaitseala ja 23,4 ha hoiuala. Asudes Suure katla lahe ja Kuressaare-Sääre maantee vahel, on loodusalal omapärane konfiguratsioon – loodusala pikkus piki rannajoont on u 5,3 km ja keskmine laius kõigest 250 m.

Administratiivselt asub kaitseala osaliselt Kaarma ja osaliselt Salme vallas, hoiuala asub täielikult Salme vallas.

Järve luided võeti esmakordselt kaitse alla 19.05.1959. Kaitstava ala suurus oli siis 52 ha ning see hõlmas peamiselt praeguse kaitseala Salme valda jääva osa. Praegune Järve luidete maastikukaitseala moodustati 06.10.2005 (lisa 1). Tehumardi nõmme hoiuala moodustati 27.07.2006 (lisa 2).

Järve loodusala markantseimad maastikuelemendid on ligi 4 km pikkune rannaastang ja liivaluited. Luided on valdavalt madalad, keskmiselt 1,5 m kõrgused ja ebamäärase kujuga. Kõrgeimad luided on ligi 5 m kõrgused. Suurem osa loodusalast on metsastunud või metsastatud. Valitsevad sambliku ja pohla kasvukohatüübi männikud. Nii nagu luided järgivad rannajoone kuhu, on ka taimekoosluste paiknemisele siin iseloomulik võõndilisus alates eelluidetest mere ääres kuni metsastunud luideteni maantee lähedal.

Loodusala idaosas läbib loodusala Laiaselja oja ning piki järsku nõlva kulgeb muinasaegne maantee, mille teadvustamine külastajale võib olla huvitav kultuuriloolisest seisukohast.

Järve loodusala asub Saare maakonna tähtsaimal ja suurimal – Järve-Mändjala puhkealal. Ligi 6 km lõunasse orienteeritud liivarand koos luiteahelike ja omapärase luidemännikuga meelitavad suvekuudel piirkonda tuhandeid puhkajaid.

## 1.2. MAAKASUTUS

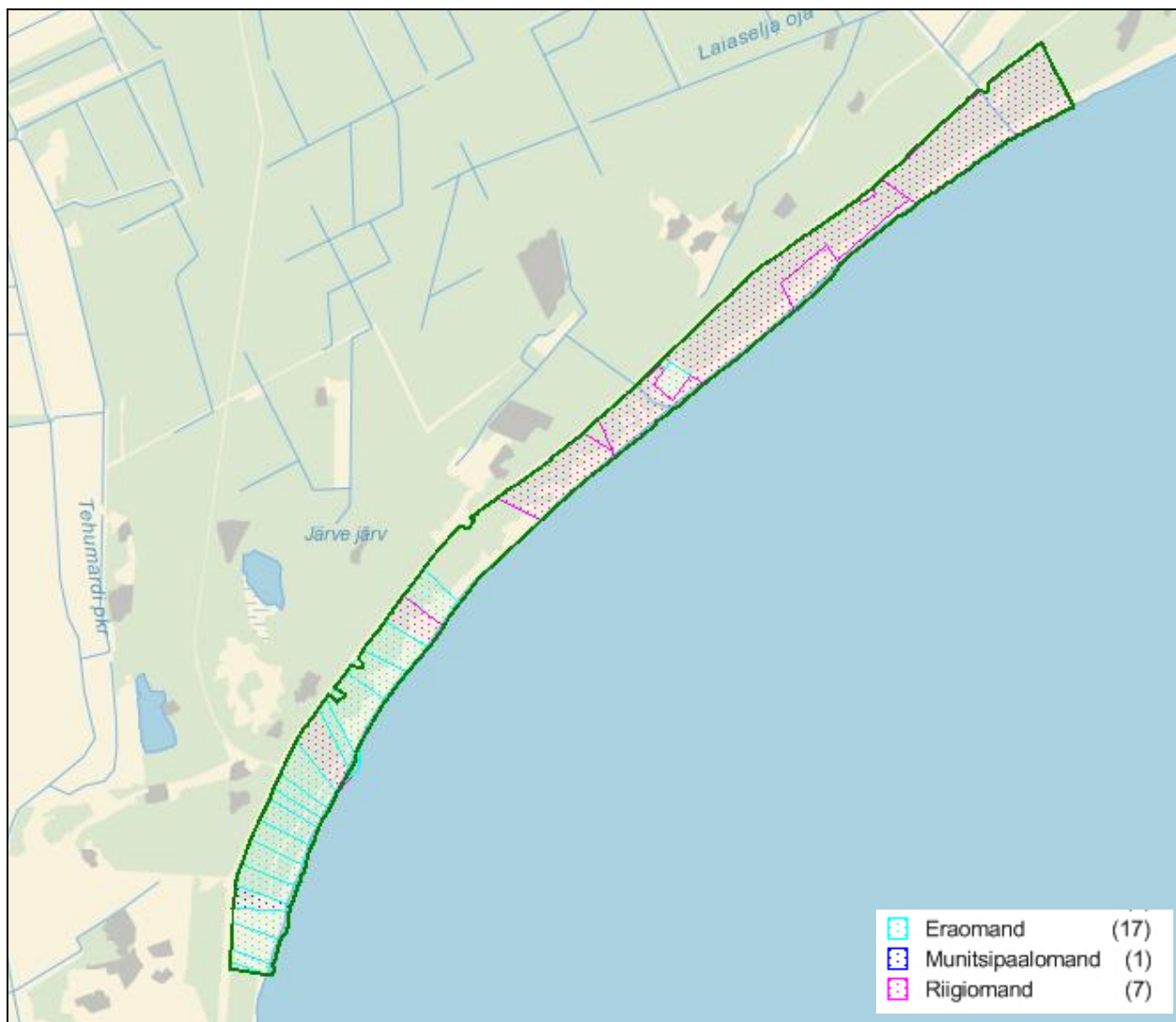
Järve loodusalal on 25 katastriüksust. Omandisse vormistatud on 106,42 ha ehk u 90% loodusala pindalast. Eraomandis on 68% katastriüksustest, pindalaliselt domineerib aga 63%-ga riigiomand (tabel 1, joonis 1). Munitsipaalomandisse kuulub Ausamba kinnistu, kus asuvad kultuurimälestisena kaitstavad Tehumardi memoriaal ja II maailmasõjas hukkunute ühishaud. Samale kinnistule kavandatakse sõjaajaloomuuseumi hoonet.

Tabel 1. Maa jaotus vastavalt omandivormile.

Omandivorm	Pindala (ha)	Katastriüksuste arv
Eramaa	38,52	17
Riigimaa	66,3	7
Munitsipaalmaa	1,6	1
Jätkuvalt riigi omandis olev maa	12	-

Maakasutuses valdab 98,85 ha ehk 91%-ga maatulundusmaa, 4,7 ha on kaitsealune maa, 3,4 ha elamumaa ja 1,47 ha ärimaa. Ärimaa sihtotstarbega on endise Järve rannahoone kinnistu.

Järve looduslalal on suures enamuses metsamaa kõlvikud – neid on 72,3 ha. Palju on ka muu maa kõlvikuid – 28,14 ha. Muu maa moodustavad enamasti rand ja liivaluited. Rohumaad on vaid 4,8 ha ja õuemaad 0,27 ha.



Joonis 1. Loodusala maa jaotus vastavalt omandivormile.

## 1.2. KAITSE-EESMÄRGID

Järve loodusala asutati järgmiste Nõukogu direktiivi 92/43/EMÜ looduslike elupaikade ning loodusliku taimestiku ja loomastiku kaitse kohta I ja II lisas nimetatud elupaigatüüpide või liikide kaitseks: I lisas nimetatud elupaigatüübid on püsitaimestuga liivarannad (1640), eelluited (2110), valged luited (liikuvad rannikuluited – 2120), hallid luited (kinnistunud rannikuluited – 2130\*), metsastunud luited (2180) ja lood (6280\*); II lisas nimetatud liik, mille isendite elupaika kaitstakse, on nõmmnelk (*Dianthus arenarius subsp. arenarius*).

Järve luidete maastikukaitseala kaitse-eesmärk on:

- 1) tervikliku luidetesüsteemi ja liivaranna kaitse;



- 2) EÜ nõukogu direktiivi 92/43/EMÜ I lisas nimetatud elupaigatüüpide – eelluidete (2110), rohttaimedega kinnistunud rannikuluidete ehk hallide luidete (2130\*), liikuvate randluidekaeraga rannikuluidete ehk valgete luidete (2120) ja metsastunud luidete (2180) kaitse;
- 3) EÜ nõukogu direktiivi 92/43/EMÜ II lisas nimetatud ja selles direktiivis nimetamata kaitset vajavate liikide – Gmelini kilbirohu (*Alyssum montanum ssp. Gmelinii*), mis on ühtlasi II kategooria kaitsealune liik, ning nõmmnelgi (*Dianthus arenarius ssp. arenarius*), tumepunase neiuvaiba (*Epipactis atrorubens*), roomava öövilke (*Goodyera repens*), roheka käokeele (*Platanthera chlorantha*), kahelehise käokeele (*Platanthera bifolia*), suure käopõlle (*Listera ovata*), villase katkujuure (*Petasites spurius*) ja aas-karukella (*Pulsatilla pratensis*), mis on kõik III kategooria kaitsealused liigid, kaitse.

Tehumardi nõmme hoiuala kaitse-eesmärk on nõukogu direktiivi 92/43/EMÜ I lisas nimetatud elupaigatüüpide – eelluidete (2110), hallide luidete ehk kinnistunud rannikuluidete (2130\*), metsastunud luidete (2180), kuivade nõmmede (4030) ning II lisas nimetatud taimeliigi - nõmmnelgi (*Dianthus arenarius ssp. arenarius*) elupaiga kaitse, samuti III kaitsekategooria linnuliigi - nõmmelõokese (*Lullula arborea*) elupaikade kaitse.

### 1.3. HUVIGRUPID

- **Keskkonnaamet** – kaitseala valitseja. Keskkonnaameti eesmärk on tagada ala eesmärgiks olevate väärtuste soodne seisund.
- **RMK** – ala külastuse korraldaja, külastusobjektide rajaja ja hooldaja ning loodushoiutööde läbiviija riigimaadel, piiritähiste paigaldaja ja hooldaja.
- **Kaarma vald** – huvitatud oma territooriumi tasakaalustatud arengust ja elanike heast käekäigust.
- **Salme vald** – huvitatud oma territooriumi tasakaalustatud arengust ja elanike heast käekäigust.
- **Maaomanikud ja kohalikud elanikud** – huvitatud oma maa heaperemehelikust kasutamisest ja elukeskkonna paranemisest.

### 1.4. KAITSEKORD

Kogu kaitseala maa-ala kuulub sihtkaitsevööndisse, mis tingib range kaitsereežiimi. Vastavalt kaitse-eeskirjale (lisa 1) on kaitsealal keelatud telkimine ja lõkke tegemine, majandustegevus, loodusvarade kasutamine ja ehitise, kaasa arvatud ajutise ehitise püstitamine, välja arvatud ehitise püstitamine kaitseala tarbeks. Rohkem kui 50 osalejaga rahvaürituste korraldamine selleks ettevalmistamata kohtades on lubatud vaid kaitseala valitseja loal. Kaitseala valitseja

nõusolekul on kaitsealal lubatud koosluse kujundamine vastavalt kaitse-eesmärgile ning tegevused, mis on vajalikud kaitstavate liikide elutingimuste säilitamiseks.

Hoiualal (lisa 2) on Looduskaitseseaduse paragrahv 32 kohaselt keelatud nende elupaikade ja kasvukohtade hävitamine ja kahjustamine, mille kaitseks hoiuala moodustati ning kaitstavate liikide oluline häirimine, samuti tegevus, mis seab ohtu elupaikade, kasvukohtade ja kaitstavate liikide soodsa seisundi. Hoiualal on keelatud metsaraie, kui see võib rikkuda kaitstava elupaiga struktuuri ja funktsioone või ohustada elupaigale tüüpiliste liikide säilimist. Hoiualal kavandatava tegevuse mõju elupaikade ja liikide seisundile hinnatakse keskkonnamõju (eel)hindamise käigus.

Suurem osa loodusalast asub Läänemere ranna ehituskeelu- ja piiranguvööndis (mis ulatub tavalisest veepiirist 200 meetri kaugusele).

Praegu on alal kaks erinevat staatust: hoiuala ja kaitseala. Nii kaitseala haldamisel kui ka kohalikele elanikele ja puhkajatele oleks selgem, kui tegemist oleks ühesuguse kaitsevormi ja -režiimiga alaga. Kaitsevormi tuleks muuta Tehumardi nõmme hoiualal liites selle maastikukaitsealaga.

Tuleb kaaluda kaitserežiimi leevendamist sihtkaitsevööndist piiranguvööndiks aktiivselt kasutatavatel puhkealadel ja hoonestatud aladel. Praegu on kaitsealal lubatud vaid tootmisotstarbeta ehitise püstitamine kaitseala tarbeks ja olemasolevate ehitiste hooldustööd. See seab maaomanikele kohati põhjendamatuid piiranguid. Erandjuhtudel ja kaitseala valitseja nõusolekul peaks võimaldama ehitamist piiranguvööndis. Kaitserežiimi muutmine võimaldaks rajada puhkajate teenindamiseks vajaliku infrastruktuuri ning aitaks sellega kaasa kaitse-eesmärkide saavutamisele. Kehtiva kaitse-eeskirja kohaselt on näiteks randa riietuskabiini rajamine küsitav, kuna tegemist ei ole otseselt kaitseala tarbeks vajaliku ehitisega.

## 1.5. UURITUS

### 1.5.1. LÄBIVIIDUD INVENTUURID JA UURINGUD

Järve loodusalal teostati Natura 2002 inventuur elupaigatüüpide osas, mida on osaliselt parandatud 2007. aastal.

### 1.5.2. RIIKLIK SEIRE

Järve loodusalal on neli ohustatud soontaimede ja samblaliikide seireala. Seiratakse nõmmnelki, mis on Loodusdirektiivi II lisasse kuuluv liik.

Loodusalal asub 2 seirejaama, kus toimub nahkhiirte rändeaegne seire. Järve seirejaamad asuvad Põduste-Salme rannikuliinil. Jaamades toimub nahkhiirte rändeaegne detektorloendus

ajavahemikus 15. augustist 15. septembrini. Viimane seire piirkonnas oli 2010. a, kui seirati ühes punktis 60 minuti jooksul kahte liiki – veelendlast (*Myotis daubentonii*) ja pargi-nahkhiirt (*Pipistrellus nathusii*).

Mererannikute seiret teostatakse kolmes seirejaamas ja selleks on kokku rajatud 15 profiili. Tervikliku luidetesüsteemi ja liivaranna kaitse on üks kaitseala kaitse-eesmärke ja seire annab infot kaitseala ranniku muutumise kohta.

#### 1.5.3. INVENTUURIDE JA UURINGUTE VAJADUS

Loodusala väärtused on rahuldavalt inventeeritud. Loodusala kaitse-eesmärgina nimetatud elupaigatüüpide osas puuduvad andmed püsitaimestuga liivarandade (1640) leviku kohta ja kuivade nõmmede (4030) seisundi kohta. Kaitseala kaitse-eesmärkidena nimetatud taimeliikidest ei ole EELIS-ses andmeid kahelehise käokeelega (*Platanthera bifolia*) ja villase katkujuure (*Petasites spurius*) kohta.

Andmed puuduvad ka hoiuala kaitse-eesmärgina nimetatud III kategooria linnuliigi – nõmmelõokese (*Lullula arborea*) esinemise kohta looduslal.

## 2. VÄÄRTUSED JA KAITSE-EESMÄRGID

Järve loodusala olulisteks väärtusteks on luided nii elupaigatüübina ja maastikuelemendina kui ka elupaigana mitmetele kaitstavatele taimeliikidele. Taimeliikidest on tähelepanuväärseimad Gmelini kilbirohi ja nõmmnelk. Mõlema jaoks on Järve loodusala üks suurim leiukoht Eestis. Järve loodusala väärtuste koondtabel on esitatud lisas 3.

Kaitse-eesmärkide püstitamisel on lähtutud põhimõttest, mille kohaselt on kaitse-eesmärgid saavutatud kui ala terviklikkus on säilitatud. Kui ala terviklikkus on säilitatud, siis on liigid ja elupaigad soodsas seisundis. Elupaigatüübi või elupaiga seisund on soodne, kui selle levik on muutumatu suurusega või laienemas ning sellel on pikaajaliseks püsimiseks vajalik struktuur ja funktsioonid.

### 2.1. ELUSTIK

Elustiku osas on Järve loodusala suuremat tähelepanu väärivateks kaitse-väärtusteks luidetele iseloomulikud taimeliigid Gmelini kilbirohi (*Alyssum montanum ssp. Gmelinii*), mis on II kategooria kaitsealune liik ja nõmmnelk (*Dianthus arenarius ssp. arenarius*), mis on III kategooria kaitsealune liik ja ühtlasi EÜ nõukogu direktiivi 92/43/EMÜ II lisas nimetatud liik. Otseselt luidetega on seotud ka villane katkujuur (*Petasites spurius*) ja aas-karukell (*Pulsatilla pratensis*), mis on III kategooria kaitsealused liigid.

Samuti on kaitse-eesmärgidena nimetatud mõnede Saaremaal laialt levinud käpaliste – tumepunase neiuvaiba (*Epipactis atrorubens*), roomava öövilke (*Goodyera repens*), roheka käokeele (*Platanthera chlorantha*), kahelehise käokeele (*Platanthera bifolia*) ja suure käopõlle (*Listera ovata*), mis on kõik III kategooria kaitsealused liigid, elupaikade kaitse. Nimetatud liigid on Saaremaal suhteliselt laialt levinud käpalised ja Järve loodusala ei ole nende iseloomulik või suur kasvukoht. III kategooria liikide osas on mõistlik kaitse-eeskirja täpsustada ning mitte seada eraldi kaitse-eesmärke kõikide III kategooria kaitstavate taimeliikide osas (pt 4.1.6.).

Hoiuala kaitse-eesmärgina on nimetatud ka ühe III kategooria linnuliigi – nõmmelõokese (*Lullula arborea*) elupaikade kaitse. Nõmmelõoke eelistab elupaigana kuivi ja pool-avatud kooslusi – nõmmemetsi, loopealseid ning mahajäetud karjääre. Järve loodusala hallide luidete ning nõmmemetsa vaheline üleminekuala on talle sobiv biotoop. Paraku ei ole EELIS-es, e-elurikkuses ega Saaremaa ornitoloogidel andmeid nõmmelõokese pesitsemisest siin. Arvestades seda, et nõmmelõoke pesitseb maapinnal, esimene kurn on mais ja teine juunis, võib inimtegevus tema pesitsemist suuresti häirida. Kaitse-eesmärkide seadmiseks on vajalik eelnevalt välja selgitada nõmmelõokese arvukus ja seisund looduslal (4.1.8.) ning vastavalt sellele tuleb seada kaitsemeetmed või muuta hoiuala kaitse-eesmärke (4.1.6.).

### 2.1.1 GMELINI KILBIROHI

Gmelini kilbirohi (*Alyssum montanum ssp. Gmelinii*), II kat; KE – jah, LoA – ei.

Gmelini kilbirohi (*Alyssum montanum ssp. Gmelinii*) on Eestis oma areaali loodepiiril ja tema suurimad kasvukohad on Saaremaal, lisaks leidub taime veel Harjumaal. Järve loodusala on suurim leiukoht, kus taim on levinud u 30 ha-l. Gmelini kilbirohi on valguslembene ja eelistatuks elupaigaks on kujunenud endise elektriliini alune ala. Varem on liinialust ala ilmselt hooldatud, mis on takistanud sinna mändide pealetungi. Nüüd, kui liin on likvideeritud, võib pikaajalises perspektiivis mändide pealekasv kiirenedada ja Gmelini kilbirohu elupaik väheneda. Samas on Gmelini kilbirohi hemeradiafoor ja levinud ka väljaspool elupaigana inventeeritud alasid, sh suurema inimõjuga aladel nagu parklate lähipiirkond. Kokkuvõttes võib Gmelini kilbirohu seisundit Järve looduslal hinnata soodsaks.

Kaitse-eesmärk

- Pikaajaline (30 aasta) kaitse-eesmärk on Gmelini kilbirohu elupaikade säilimine soodsas seisundis vähemalt 30 ha suurusel alal.
- Kaitsekorraldusperioodi kaitse-eesmärk on Gmelini kilbirohu elupaikade säilimine soodsas seisundis vähemalt 30 ha suurusel alal.

Mõjutegurid ja meetmed

+ Gmelini kilbirohi on hemeradiafoor – inimtegevuse suhtes teatud piirini ükskõikne. Mõõdukat tallamist talub hästi ja see on positiivne, kuna ei lase kujuneda lausalisel sammalkattel.

- Tugev tallamiskoormus (mõõdukas tallamine on soodne)

Leevendav meede: ettevalmistatud radade rekonstrueerimine ja hooldus, inimeste suunamine viitade ja tähistega (pt 4.1.2.).

- Luidete metsastumine endise elektriliini alusel maal

Leevendav meede: kujundusraie (pt 4.1.3.).

## 2.1.2 NÕMMNELK

Nõmmnelk (*Dianthus arenarius ssp. arenarius*), III kat, LoD II; KE – jah, LoA – jah.

Nõmmnelk (*Dianthus arenarius ssp. arenarius*) on Eestis oma areaali loodepiiril. Järve-Mändjala piirkond, sh loodusala, on üks kuuest suuremast leiukohast Eestis. Järve-Mändjala piirkonnas on 4 seirejaama, kus nõmmnelgi seisundit riiklikult seiratakse. Neist 2 seirejaama asuvad Järve looduslal. Nõmmnelk on levinud praktiliselt kogu looduslal, v.a tihedamad metsaalad, kokku ligi 80 ha-l. 2011. aastal hinnati Järve seirealal populatsiooni suuruseks 300 000 isendit, mis paiknes 17-hektarilisel alal. Populatsiooni seisund on hea. Taimed on elujõulisemad päikesele avatud kohtades, kus rohttaimede üldkatvus jääb alla 20% (Eesti riikliku..., 2011).

Tehumardi seirealal hinnati 2011. aasta seire käigus populatsiooni suuruseks 400 000 isendit, mis paiknes 35 hektari suurusel alal. Siin leidub rohkesti isendeid, mille valgel kroonlehel on värvunud (hele- kuni tumeroosa) laik (Eesti riikliku..., 2011). Nõmmnelk on hemeradiafoor ja talub hästi mõõdukat tallamist. Arvestades seireandmeid oli 2011. aastal Järve looduslal ligi miljon nõmmnelgi isendit. Nõmmnelgi seisundit Järve looduslal võib hinnata soodsaks.

Kaitse-eesmärk:

- Pikaajaline (30 aasta) kaitse-eesmärk on nõmmnelgi elupaikade säilimine vähemalt 80 ha suurusel alal. Nõmmnelgi isendite arv looduslal on u 1 miljon.
- Kaitsekorraldusperioodi kaitse-eesmärk on nõmmnelgi elupaikade säilimine vähemalt 80 ha suurusel alal. Nõmmnelgi isendite arv looduslal on u 1 miljon.

Mõjutegurid ja meetmed:

+ Nõmmnelk on hemeradiafoor – inimtegevuse suhtes teatud piirini ükskõikne. Mõõdukat tallamist talub hästi ja see on positiivne, kuna ei lase kujuneda lausalisel sammalkattel.

- Tugev tallamiskoormus (mõõdukas tallamine on soodne)

Leevendav meede: ettevalmistatud radade rekonstrueerimine ja hooldus, inimeste suunamine viitade ja tähistega (pt 4.1.2.).

- Metsastumine

Leevendav meede: kujundusraie, metsakoosluse kujundamine (pt 4.1.3.).

### 2.1.3 III KATEGORIA KAITSTAVAD TAIMELIIGID

Tumepunane neiuvaip (*Epipactis atrorubens*) III kat; KE – jah, LoA – ei.

Roomav öövilge (*Goodyera repens*) III kat; KE – jah, LoA – ei.

Rohekas käokeel (*Platantherachlorantha*) III kat; KE – jah, LoA – ei.

Kahelehine käokeel (*Platanthera bifolia*) III kat; KE – jah, LoA – ei.

Suur käopõll (*Listeraovata*) III kat; KE – jah, LoA – ei.

Villane katkujuur (*Petasites spurius*) III kat; KE – jah, LoA – ei.

Aas-karukell (*Pulsatilla pratensis*) III kat; KE – jah, LoA – ei.

Järve looduslalal esinevad III kategooria kaitstavad taimeliigid eelistavad üldjuhul samu elupaiku, mis nõmmnelk (va roomav öövilge, mis on metsaliik). Käpalised on hajusalt levinud kogu looduslalal. Inventeeritud elupaigad on loodusala lõunaosas. Aas-karukell eelistab samuti loodusala lõunaala, kus elupaigana on inventeeritud ligi 30 ha. Sarnaselt nõmmnelgile võib ka teiste III kategooria kaitstavate taimeliikide seisundi alal hinnata soodsaks.

Erandiks on villane katkujuur, mis kasvab eelluidetel ja valgetel luidetel ning on mere tegevusest otseselt mõjutatud. Villasel katkujuurel on pikk roomav risoom, mis teeb ta vastupidavaks nii mere mõjule kui tallamisele. Seetõttu on villase katkujuure elupaigad ka suhteliselt suures muutumises nii ruumiliselt kui aastati.

Kaitsekorraldusperioodi kaitse-eesmärk on kaitstavate taimeliikide leviku ja seisundi väljaselgitamine ja otsustamine, milliste liikide kaitse-eesmärgiks seadmine on kaitsealal ja hoiualal otstarbekas.

## 2.2. KOOSLUSED

Järve loodusala peamiseks kaitseväärtuseks on ranniku- ja sisemaalulited, mida on inventeeritud kokku 103 ha-l. Järve loodusala koosluste paiknemisele on iseloomulik vööndilisus – kooslused paiknevad paralleelselt merest maa suunas järgnevalt: eelluided, valged luided, hallid luided ja metsastunud luided.

Hoiuala kaitse-eesmärgina on nimetatud kuivad nõmmed (4030), kuid inventeeritud neid ei ole. Inventeeritud on samas 6,53 ha loodusid, mida ei ole nimetatud hoiu- ega kaitseala kaitse-eesmärgina, kuid on nimetatud elupaigatüüpide seas, mille kaitseks Järve loodusala algselt moodustati. KKK koostamisel selgitati, et tegemist on ilmselt kuivade nõmmedega ja parandada

tuleb elupaigatüüpide andmebaasi. Loodusala kaitse-eesmärgina ja Natura standardandmebaasis on märgitud ka püsitaimestuga liivarannad, kuid inventeeritud neid ei ole. Püsitaimestuga liivarandade esinemine looduslal tuleb samuti välja selgitada (4.1.8.) ja vajadusel täiendada kaitse-eesmärke (pt 4.1.6.).

Elupaigatüüpide katvus on üldjuhul saavutatud, metsastunud luidete puhul isegi ületatud. Ainult kameraalandmete alusel pole elupaigatüüpide info parandamine võimalik ja vajalik on pistelise inventuuri läbiviimine koos kaugseirega (ortofotod, valemrikaardid jne). Katvuse eesmärgid vaadatakse üle kaitsekorraldusperioodi lõpus (4.1.8.), kuid kindlasti tuleb suurendada metsastunud luidete pindala andmebaasis. Elupaigatüüpide andmed on toodud tabelis 2 ja esitatud kaardil lisas 4.

Tabel 2. Elupaigatüübid Järve looduslal.

<b>Elupaigatüüp</b>	<b>Inventeeritud pindala (ha)</b>	<b>Katvus* %</b>	<b>Katvus* (ha)</b>	<b>LoD</b>	<b>KE</b>	<b>LoA</b>	<b>Esinduslikkus*</b>
püsitaimestuga liivarannad (1640)	-	3,3	3,6	Jah	Ei	Ei	A
eelluided (2110) ja liikuvad rand-luidekaeraga rannikuluided ehk valged luided (2120)	11,3	4,9	5,4	Jah	Jah	Jah	B
rohttaimedega kinnistunud rannikuluided ehk hallid luided (2130*)	15,3	13,5	14,9	Jah	Jah	Jah	A
metsastunud luided (2180)	76,6	53,2	58,5	Jah	Jah	Jah	C
kuivad nõmmed (4030)	-	-	-	Jah	Jah	Ei	-
lood (6280*)	6,5	5	5,5	jah	Ei	jah	A

\* vastavalt Natura standardandmebaasile



## 2.2.1 RANNIKU- JA SISEMAALUITED

### EELLUITED (2110) JA LIIKUVAD RAND-LUIDEKAERAGA RANNIKULUITED EHK VALGED LUITED (2120)

Eelluited (2110) ja valged luited (2120) kulgevad 10-50 m laiuse vööndina piki kogu loodusala rannajoont. Eelluited on mõjutatud mere tegevusest ja peamiselt taimestumata. Valged luited on osaliselt kõrrelistega kinnistunud, kuid ka sealt toimub liiva tuulekanne. Tüüpilised liigid on rand-luidekaer (*Ammophila arenaria*), liiv-vareskaer (*Leymus arenarius*) ning liivtarn (*Carex arenaria*). Kaitstavatest taimeliikidest esinevad villane katkujuur (*Petasites spurius*), Gmelini kilbirohi (*Alyssum gmelinii*) ning nõmmnelk (*Dianthus arenarius*). Eelluited ja valgeid luited on kokku inventeeritud 11,3 ha. Nende esinduslikkus on hea (B), struktuur on hästi säilinud (II) ja säilib ka tulevikus (funktsioonide säilimine III). Teades, et Järve loodusala rand on kulutusala, kus liiva mere poolt ära kantakse, eriti suurte tormide korral, võib eeldada, et nende elupaigatüüpide pindala tulevikus pigem väheneb. Tegemist on loodusliku protsessiga, mille vältimiseks või pidurdamiseks ei ole meetmeid.

Kaitse-eesmärk:

- Pikaajaline (30 aasta) kaitse-eesmärk on eelluitede (2110) ja valgete luidete (2120) säilimine hea esinduslikkuse ja hästi säilinud struktuuriga vähemalt 11 ha suurusel alal. Pindala võib väheneda looduslike protsesside tõttu.
- Kaitsekorraldusperioodi kaitse-eesmärk on eelluitede (2110) ja valgete luidete (2120) säilimine hea esinduslikkuse ja hästi säilinud struktuuriga vähemalt 11 ha suurusel alal. Pindala võib väheneda looduslike protsesside tõttu.

Mõjutegurid ja meetmed:

- Tallamine

Leevendavad meetmed: laudteede rajamine ja hooldus, inimeste suunamine viitade ja tähistega (pt 4.1.2.).

- Looduslikud protsessid: mere kulutav tegevus ja tuulekanne

Leevendavad meetmed puuduvad.

## ROHTTAIMEDEGA KINNISTUNUD RANNIKULUITED EHK HALLID LUITED (2130\*)

Hallid luited ehk kinnistunud rannikuluited (2130\*) on veepiirist kaugemal ja paiknevad peamiselt rannaastangu ja metsastunud luidete vahel u 3 km pikkuse vööndina kokku 15,3 ha-l. Hallid luited tekivad valgete luidete kinnistumisel rohttaimede, sammalde ja samblikega. Tüüpilisteks liikideks on siin liiv-aruhein (*Festuca sabulosa*), vesihaljas haguhein (*Koeleria glauca*), nõmm-liivatee (*Thymus serpyllum*), liivtarn (*Carex arenaria*), hobumadar (*Galium verum*) ja sarik-hunditubakas (*Hieracium umbellatum*). Hõredalt esineb mändi ja põõsaliike. See on botaaniliselt väga väärtuslik piirkond, sest siin on Gmelini kilbirohu põhilised kasvualad ja peale selle esineb veel mitmeid III kaitsekategooria liike: tumepunast neiuvaipa (*Epipactis atrorubens*), aas-karukella (*Pulsatilla pratensis*) ja nõmmnelki (*Dianthus arenarius*). Hallide luidete esinduslikkus on väga hea (A), struktuur on hästi säilinud (II) ja säilib ka tulevikus (funktsioonide säilimine III).

Kaitse-eesmärk:

- Pikaajaline (30 aasta) kaitse-eesmärk on hallide luidete (2130\*) säilimine hea esinduslikkuse ja hästi säilinud struktuuriga vähemalt 15 ha suurusel alal. Pindala võib muutuda looduslike protsesside tõttu.
- Kaitsekorraldusperioodi kaitse-eesmärk on hallide luidete (2130\*) säilimine hea esinduslikkuse ja hästi säilinud struktuuriga vähemalt 15 ha suurusel alal. Pindala võib muutuda looduslike protsesside tõttu.

Mõjutegurid ja meetmed:

+ Looduslikud protsessid – valgete luidete kinnistumisel tekib halle luiteid juurde

- Tallamine

Leevendavad meetmed: laudteede rajamine ja hooldus, inimeste suunamine viitade ja tähistega (pt 4.1.2.).

- Looduslikud protsessid: suktessioon metsastunud luideteks

Leevendavad meetmed puuduvad.

## METSASTUNUD LUITED (2180)

Metsastunud luited (2180) tekivad liivaluidete kinnistumisel. Järve looduslal on tegu tüüpilise kõnealuse elupaigatüübi näitega, kus luidetele on kujunenud pohla- ja samblikukasvukohatüübi

männikud. 2011. aasta metsatakseerimise andmetel on puistu keskmine vanus eraldistes 45-175 aastat. Maapinda katab kohati tihe sambla- ja samblikukate, kuid esineb ka paljanduva liivaga laiike. Esineb nõmmemetsadele iseloomulikke liike nagu pohl (*Vaccinium vitis-idaea*), paluhärghein (*Melampyrum pratense*), lamba-aruhein (*Festuca ovina*), võnkvars (*Deschampsia flexuosa*), harilik talvik (*Chimaphila umbellata*), harilik lakkleht (*Orthilia secunda*) jt. Kaitsealustest taimeliikidest esineb nõmmnelki (*Dianthus arenarius*), tumepunast neiuvaipa (*Epipactis atrorubens*) ja rohekat käokeelt (*Platanthera chlorantha*).

Metsastunud luited on levinud kogu Järve looduslal ja nende inventeeritud pindala on 76,6 ha. Üle poole (43,9 ha) ulatuses on tegemist väga hea (A) esinduslikkusega ja hästi säilinud (II) struktuuriga elupaigatüübiga. Ülejäänud osas, kus mets on rajatud kultuurina, on esinduslikkus hinnatud arvestatavaks (C).

Kaitse-eesmärk:

- Pikaajaline (30 aasta) kaitse-eesmärk on metsastunud luidete (2180) esinduslikkuse tõus kogu alal vähemalt tasemeni hea ja elupaigatüübi pindala säilimine vähemalt 76 ha-l.
- Kaitsekorraldusperioodi kaitse-eesmärk on metsastunud luidete (2180) esinduslikkuse säilimine kogu alal vähemalt praegusel tasemel ja elupaigatüübi pindala säilimine vähemalt 76 ha-l.

Mõjutegurid ja meetmed:

+ Looduslik taastumine häildünaamika abil – peamiselt läbi tormimurdude ja vahel ka põlengute.

+ Suktsessioon – metsastunud luited tekivad hallide luidete kinnistumisel.

- Tallamine

Leevendavad meetmed: laudteede rajamine ja hooldus, inimeste suunamine viitade ja tähistega (pt 4.1.2.).

- Kunagi istutatud kultuurpuistud

Leevendavad meetmed: metsakoosluste kujundamine kujundusraie läbi

## 2.2.2. RANNIKUD

### PÜSITAIMESTUGA LIIVARANNAD (1640)

Püsitaimestuga liivarannad (1640) on märgitud loodusala kaitse-eesmärgina, kuid andmed nende leviku ja seisundi kohta puuduvad. Natura standardandmebaasis on katvuse eesmärk 3,6 ha.

Üldjuhul on tegemist ranna ja eelluidete vahelise vööndiga, kuhu ulatub ka tormide mõju. Tüüpilised on halofiilsed liivarannataimed – rand-ogaputk (*Eryngium maritimum*), rand-seahernes (*Lathyrus maritimus*), rand-orashein (*Elytrigia maritima*), merihumur (*Honckenya peploides*), liivmerisinep (*Cakile maritima*) jt. Kaitstavatest taimeliikidest esineb villane katkujuur (*Petasites spurius*). Tegu on loodusliku primaarse kooslusega, mis on mere ümberkujundava mõju all. Suurte tormidega võib taimestik hävineda. Tallamine süvendab mere mõju.

Kaitse-eesmärkide seadmiseks on vajalik eelnevalt välja selgitada elupaigatüübi levik ja seisund looduslal (4.1.8.) ning vastavalt sellele tuleb seada kaitsemeetmed või muuta kaitse-eesmärke (4.1.6.).

### 2.2.3. NÕMMED

#### KUIVAD NÕMMED (4030)

Hoiuala kaitse-eesmärgina on nimetatud kuivad nõmmed (4030), kuid inventeeritud neid ei ole. Inventeeritud on samas 6,5 ha loodusid (6280\*), mida ei ole nimetatud hoiu- ega kaitseala kaitse-eesmärgina, kuid on nimetatud elupaigatüüpide seas, mille kaitseks Järve loodusala algselt moodustati, ja Natura standardandmebaasis. KKK koostamisel selgitati, et tegemist ei ole loopealsega vaid kuivade nõmmedega. Seega tuleb selgitada kuivade nõmmede seisund ja parandada elupaigatüüpide andmed (4.1.8.).

Kaitse-eesmärkide seadmiseks on vajalik eelnevalt välja selgitada elupaigatüübi levik ja seisund looduslal (4.1.8.) ning vastavalt sellele tuleb seada kaitsemeetmed või muuta kaitse-eesmärke (4.1.6.).

## 2.3. MAASTIK JA ÜKSIKOBJEKTID

### 2.3.1 TERVIKLIK LUIDETESÜSTEEM JA LIIVARAND

Järve loodusalale jäävad luided ja liivarand on osa suuremast litodünaamilisest kulutus-kuhje süsteemist, mis hõlmab kogu Suure Katla lääne- ja looderannikut Tehumardi piirkonnast kuni Nasva sadamani. Kogu rannavöönd on geoloogiliselt noor – nii luidete teke, kui ka nende abrasioon mere poolt algas Hilis-Holotseenis Limnea mere ajal. Praeguseks on luidete teke peaaegu lakanud. Liivaranda piirab 4 km ulatuses keskmiselt 2-3 m kõrgune rannaastang.

Rannaastangu taga olevad luited on valdavalt madalad, keskmiselt 1,5 m kõrgused ja ebamäärase kujuga. Kõrgeimad luited on ligi 5 m kõrgused.

Järve loodusala lõunaosa kuulub kulutusvööndisse. Rannaastangut nihutab mere kulutav tegevus pidevalt maa poole. Luidetesüsteemi ja liivaranna areng on hea näide rannaprotsessidest ja seetõttu teostatakse siin ka mereranniku riiklikku seiret. 2006. aasta seirearuandes nenditakse, et Järve I seirealal on rannaastang taandunud 6 meetrit. Järve II alal on rannaastang taganenud 5 meetrit ja Järve III alal 4 meetrit. II ja III alal ei täheldatud muutusi rannandlval, seega on liiv seirealade rannavööndist ära kantud.

Loodusala põhjaosa jääb nn transiidialale, piki mida toimub setete liikumine lõunast põhja. Siin ei toimu olulist liiva juurde ega ärakannet.

Luidetel on ka suur esteetiline väärtus. Varem on need Kuressaare-Sääre maanteelt olnud hästi vaadeldavad, praeguseks on selliseid kohti vaid paar. Maastikupildi säilitamise eesmärgil võiks vaateid avada, kuid see ei tohi olla vastuolus ala kaitse-eesmärkidega (pt 4.1.3.). Vaadete avamine on lubatud üksnes väljaspool kaitstavate elupaigatüüpide levikuala või läbi metsastunud luidete (2180) kujundamise. Samuti tekivad vaated liigikaitsest tuleneva kujundusraiega (valgustnõudvate liikide puhul).

#### Kaitse-eesmärk

- Pikaajaline (30 aasta) kaitse-eesmärk on luidetesüsteemi ja liivaranna (80 ha/4 km) säilimine võimalikult loodusliku protsessina läbi elupaigatüüpide kaitse, võimaldades siiski luidete seisundi kaitset kaitstavate liikide kasvukohtades (ja seisundi parendamist istutatud luitemännikus) ning arvestades rannaprotsesside mõju.
- Kaitsekorraldusperioodi kaitse-eesmärk on luidetesüsteemi ja liivaranna säilimine võimalikult loodusliku protsessina läbi elupaigatüüpide kaitse, võimaldades siiski luidete seisundi kaitset kaitstavate liikide kasvukohtades (ja seisundi parendamist istutatud luitemännikus) ning arvestades rannaprotsesside mõju.

#### Mõjutegurid ja meetmed:

- + Rannaprotsessid, mis hoiavad rannaastangu ja kinnistumata luited pidevas muutumises.
- Tallamine – soodustab rannaastangu erosiooni

Leevendav meede: inimeste suunamine, laudteede ja treppide rekonstrueerimine (pt 4.1.2.)

- Vaadete sulgumine metsastumise tõttu

Leevendav meede: kujundusraie (vaated avanevad koosluse taastamistöö/liigi elupaiga hooldustöö käigus) (pt 4.1.3.)

### 3. ALA JA SELLE VÄÄRTUSTE TUTVUSTAMINE NING KÜLASTUSKORRALDUS

Järve loodusala asub Saare maakonna tähtsaimal ja suurimal – Järve-Mändjala puhkealal. Ligi 6 km lõunasse orienteeritud liivarand koos luiteahelike ja omapärase litemännikuga meelitavad suvekuudel piirkonda tuhandeid puhkajaid. Puhkealana muutus Järve-Mändjala piirkond kuressaarlastele eriti atraktiivseks peale Kuressaare supelranna reostumist 1970. aastatel.

Järve-Mändjala puhkeala külastatakse soodsate looduslike tingimuste ja hea juurdepääsu tõttu. Kuressaare linn on lähedal, ala piirneb Kuressaare-Sääre maanteega, mille juurde on rajamisel ka kergliiklustee. Puhkeala on suur ja pakub külastajatele piisavalt privaatsust. Soojadel suvepäevadel on külastamine massiline. Hinnanguliselt võib kogu 6 km rannaalal siis viibida päevas kuni 1000 inimest. Muudel aastaegadel on peamised külastajad tervisesportlased, seenelised ja loodushuvilised.

RMK haldab nii loodusala kui ka sellega idaküljest piirnevat ala, mis on jätkuvalt riigi omandis. Siin asub RMK-le kuuluv Mändjala loodusmaja. Loodusala külastuskorraldust ei saa käsitleda lahus kogu puhkeala külastuskorraldusest. Loodusala külastatavusest annab hinnangulise ülevaate RMK Keskranna puhkekohas läbi viidud külastajamahu seire, mille andmetel 2010. aastal külastas puhkekohta 13 814 külastajat. RMK töötajate suulistel andmetel võib kogu Järve-Mändjala puhkeala külastatavus olla u 200 000 inimest hooaja jooksul.

Järve loodusalale satuvad külastajad seega ennekõike puhkama ja rannamõnuseid nautima, mitte selle kaitseväärtustega tutvuma. Loodusala väärtusi hetkel spetsiaalselt ei tutvustata. Ainsaks infoks on kaitseala tähised ja juhuslik teave infostendidel.

Visioon ja eesmärk:

- Visioon – aastal 2040 on Järve-Mändjala puhkeala alates Mändjala kämpingust kuni Tehumardi memoriaalini üks tervikliku kaitse- ja külastuskorraldusega ala. Puhkajate alal viibimine on suunatud, loodusala kaitseväärtused on külastajatele teadvustatud ja säilitatud.
- Eesmärk kaitsekorraldusperioodi lõpuks – loodusala väärtused on hoitud ja külastajatele teadvustatud. Külastajate suunamiseks vajalik taristu on rekonstrueeritud.

### 3.1. PARKLAD JA RANDA SUUNAVAD RAJAD

Järve loodusala piirneb Kuressaare-Sääre maanteeaga, mis loob alale väga hea juurdepääsu. Juba 1970-80. aastatel on loodusalaga piirneva maantee äärde rajatud ligikaudu 1 km vahedega 6 parklat – Keskranna, Taimeaia, Järve, Järve rannahoone, Niidimetsa kinnistu ja Tehumardi memoriaali. Loodusala piires on neist Keskranna ja Järve rannahoone parklad ning osaliselt Tehumardi memoriaali parkla, teised piirnevad loodusalaga. Riigimaal asub vaid Keskranna parkla. Tehumardi memoriaali juures olev parkla kuulub Salme vallale, Niidiotsa ja Järve rannahoone parklad on eraomandis ja 2 parklat asuvad jätkuvalt riigi omandis oleval maal. Eraomandis olevate parklate omanikud on need avalikkusele sulgenud. Parklate keskmine pindala on 1000 m<sup>2</sup>. Arvestades ühele autole keskmiselt 30 m<sup>2</sup> mahutab üks parkla 33 sõiduauto. Avalikus kasutuses olevad 4 parklat mahutavad seega u 130 sõiduauto. Reaalne mahutavus on väiksem, kuna parkimiskorraldus on parklates olematu ja pargitakse juhuslikult. Kuumadel suvepäevadel on parkimisvajadus u 5 korda suurem kui reaalne mahutavus ja siis pargitakse maantee äärde ning mereäärde pääsuks valitakse lähim tee. Kokku on loendatud 29 erinevat sel viisil tekkinud rada. Kivide jm tõketega on piiratud autode liikumist kaitsealal, samuti eraomanduses olevatel maadel. Keelumärkidega on suletud 9 kaitsealale viivat teed. Varasematel aastatel on parklates olnud prügikonteinerid, kuid tänaseks on sellest loobutud, kuna konteinereid kasutasid kohalikud elanikud oma olmeprügi jaoks, mitte kaugemalt pärit puhkajad. Kogemused näitavad, et prügikonteinerite puudumisel on ala prahistamine vähenenud. Loodusala olemasolevast taristust annab ülevaate kaart lisas 5.

Parklate paigutus viitab, et juba nende rajamise ajal on soovitud külustuskoormust alal hajutada. Kõikide parklate juurest viivad mere äärde ettevalmistatud või -valmistamata teed ning rajad. Laudteed on aga paljudes kohtades lagunened ja kaotamas oma kanaliseerivat ja kaitsvat funktsiooni. Samuti lähevad laudteed vihmaga libedaks ja inimesed eelistavad siis raja kõrval kõndida. Üldjuhul eeldatakse, et valdav osa inimestest liigub sinna, kus nende vastuvõtuks vajalik taristu on olemas ning sellega hoitakse kaitset vajavaid alasid. Osa inimesi eelistab kindlasti ka privaatset puhata ja “valgub” laiemalt kaitsealale. Nende hulk ei ole aga nii suur, et tallamine võiks kaitstavate taimeliikide elupaikadele ohtlikuks saada. Probleemiks on ratsutajad, kuna ratsutamise negatiivne mõju luitekooslustele on ka väikese külustuste arvu puhul väga tugev. Kaitsekord ratsutamist alal ei keela ning kasutada tuleks suunavaid vahendeid. Ratsutamiseks tuleb kasutada olemasolevaid pinnasteid ja taimestumata liivaranda veepiiri lähedal. Kaitsealal paikneva supelranna korrashoiu eesmärgil tuleb teostada taimestumata rannaalal adru kogumine ja äravedu ning liiva sõelumine ja sõelmete äravedu. Taimestunud rannaosas tuleb kaitsealustele luidetele iseloomuliku taimestiku ning kaitsealuste liikide isendite ja kasvukohtade säilimiseks teostada töid üksnes käsitsi. Järve luidete maastikukaitsealal asuval rannaalal ei ole võimalik teostada tasandamist ja randaalimist (eesmärgiga tõkestada liivaalal pilliroo kasvu), kuna nimetatud tegevused seavad ohtu kaitsealal inventeeritud elupaigatüübi



eelluited eriomase struktuuri säilimise ja kahjustavad kaitstavate taimeliikide isendeid ja kasvukohtasid. Nimetatud tegevused on vastuolus kaitseala kaitse-eesmärkidega, milleks on muuhulgas tervikliku luidetesüsteemi säilimine ja kaitset vajavate liikide kaitse.

Seega loodusala väärtuste kaitseks tuleb eelkõige parandada ja hooldada olemasolevat taristut ning rakendada järgmisi meetmeid:

- Suurendada olemasolevate parklate mahutavust – tähistada autokohad, avada eraomandis olevad parklad avalikuks kasutuseks (koostöös parklate omanikega).
- Parklatesse tuleb paigutada jalgrattahoidjad. Eriti aktuaalseks muutub see uue kergliiklustee rajamisel.
- Parklatest randa peavad viima selleks ettevalmistatud rajad. Radade katteks kasutatav materjal selgub projekteerimise käigus.
- Radade otstes peavad olema suunaviidad, et rajad oleks kergelt leitavad.
- Ettevalmistatud rajad, mis viivad rannaastanguni, peavad jätkuma trepiga astangult alla, et kaitsta astangut erosiooni eest.
- Vähemalt üks rada peab olema kasutatav ratastooliga (servadega tee, mille lõpus on platvorm).
- Ettevalmistatud radade laius peab võimaldama inimestel üksteisest möödumist ilma teelt kõrvale astumata ja seal liikumist ei tohi takistada oksad ja võsa.
- Iga ettevalmistatud raja lõpus võiks olla istekoht ja riietuskabiin.
- Igas avalikus parklas peab olema käimla.
- Suunata ratsutajad olemasolevatele tugevama pinnasega teedele.
- Suplusrand puhastada.

### 3.2. KAITSEVÄÄRTUSTE TUTVUSTAMINE JA TEADVUSTAMINE

Praegu on infostendid olemas kolmes parklas (kaart lisas 5), kuid ükski neist ei ole suunatud kaitseala väärtuste tutvustamisele. Infostendid on rajatud eri aegadel erinevate institutsioonide poolt. Neil olev info on vananenud ning ei anna piisavat infot ala loodusväärtuste ja käitumisjuhiste kohta. Puudub soovituslik käitumise juhend või palve liikuda vaid

ettevalmistatud radadel. Infostendide kohaselt on tegemist eelkõige puhkealaga. Asjaolu, et tegemist on kaitstava alaga, võib inimestel märkamata jääda. Kuressaare-Sääre maantee ääres on 10 kaitseala tähist, kuid neist 6 on katkised või säilitanud ainult posti. Samuti ei anna ainuüksi kaitseala tähis inimestele piisavat selgust kaitseala piiride kulgemise kohta. Hoiuala eksisteerimise kohta puudub igasugune informatsioon.

Meetmed:

- Paigaldada kõikidesse parklatesse infotahvlid teabega vastavalt kaitse- või hoiuala väärtuste ja piiride kulgemise kohta koos informatsiooniga lubatud ja keelatud tegevuste kohta (vanad infotahvlid tuleb likvideerida), sh soovitus käia vaid selleks ettevalmistatud radadel.
- Kaitseala tähiste olemasolu tuleb regulaarselt kontrollida ja neid vastavalt vajadusele uuendada.
- Tähistada hoiuala piir.

## 4. KAVANDATAVAD KAITSEKORRALDUSLIKUD TEGEVUSED JA EELARVE

### 4.1 TEGEVUSTE KIRJELDUS

Tegevused on jaotatud vastavalt tegevuse olulisusele järgmistesse prioriteetsusklassidesse:

- 1) esimene prioriteet – hädavajalik tegevus, millela kaitse-eesmärkide täitmine planeeritavas ajavahemikus on võimatu, see on väärtuste säilimisele ja toimiva ohuteguri kõrvaldamisele suunatud tegevus; kaitsekorralduse tulemuslikkuse hindamiseks vajalik tegevus;
- 2) teine prioriteet – vajalik tegevus, mis on suunatud väärtuste taastamisele, eksponeerimisele ja potentsiaalsete ohutegurite kõrvaldamisele;
- 3) kolmas prioriteet – soovituslik tegevus ehk tegevus, mis aitab kaudselt kaasa väärtuste säilimisele ja taastamisele ning ohutegurite kõrvaldamisele.

Tegevused on seotud eelarvega. Eelarve tabelisse 3 on koondatud eelnevate analüüsidenä esitatud tööd, mis on täitmiseks käesoleva kaitsekorralduskavaga ettenähtud perioodi jooksul. Tegevused on kajastatud tegevuste kaardil lisas 6.

#### 4.1.1 RIIKLIK SEIRE

- Järve loodusalal on neli ohustatud soontaimede ja samblaliikide seireala. Seiratakse nõmmnelki (väärtus ptk 2.1.2), kuid sellega kaasneb info ka teiste kaitstavate taimeliikide elupaikade seisundi kohta (ptk 2.2.1 ja 2.2.3). Nõmmnelgi seire annab kaudset infot ka luitekoosluste (2.2.1.) seisundi kohta.
- Järve loodusalal on 2 seirejaama, kus toimub nahkhiirte rändeaegne seire. Järve seirejaamad asuvad Põduste – Salme rannikuliinil. Jaamades toimub nahkhiirte rändeaegne detektorloendus ajavahemikus 15. augustist 15. septembrini.
- Mererannikute seiret teostatakse kolmes seirejaamas ja selleks on kokku rajatud 15 profiili. Seire annab infot luidetesüsteemi ja liivaranna (2.3.1.) seisundi kohta.

Riiklik seire on esimese prioriteediga tegevus.

#### 4.1.2. KÜLASTAJATE SUUNAMISEKS VAJALIK TARISTU

Kuna tegemist on aktiivselt kasutatava ja õrna pinnasega puhkealaga, on pea kõikidele kaitseväärtustele (väärtused pt 2.2.1., 2.1.1, 2.1.2, 2.1.3, 2.3.1.) peamiseks ohuteguriks tugev

tallamiskoormus (väike tallamine on osadele liikidele positiivne). Olemasolevate laudteede korrastamine ja hooldus või uute ettevalmistatud radade rajamine käidavamatesse kohtadesse ehk parklate ja mere vahelistesse lõikudesse on seetõttu esmase prioriteediga tegevus.

Ettevalmistatud rajad, mis viivad rannaastangule, peavad lõppema trepiga rannaastangu ületamiseks. Trepp on soovitatav rajada teisaldatavana, et vältida selle kahjustamist sügis-talviste tormide ja jää poolt. Olemasolevaid laudteid tuleb rekonstrueerida või rajada uued ettevalmistatud rajad Keskranna, Taimeaia ja Järve parkla juures. Nimetatud radade ehitamiseks kasutatav materjal selgub projekteerimise käigus. Rajad peavad olema piisava laiusega, et võimaldada inimestel sellel teineteisest möödumist. Radade algus- ja lõpp-punkti tuleb paigaldada viidad, et rajad oleks hõlpsalt leitavad. Samuti on vajalikud riietuskabiinid. Tehumardi memoriaali juures viib ausambani dolomiitplaatidest tee. Seal tuleb kaaluda samast materjalist tee jätkamist mereni.

Parklate efektiivseks kasutamiseks tuleb seal tähistada autokohad, paigaldada jalgrattahoidjad ja käimlad. Parklate täiustamine on III prioriteedi tegevus. Küllastajate suunamiseks kasutatavat taristut tuleb regulaarselt hooldada.

#### 4.1.3. KUJUNDUSRAIE

Mitmete kaitstavate taimeliikide puhul, mis eelistavad paremaid valgustingimusi, on üheks ohuteguriks metsastumine (väärtused ptk 2.1.1, .2.1.2, 2.1.3.). Nende elutingimuste säilitamiseks on kohane kasutada kujundusraiet. Kujundusraie kohad tuleb valida selliselt, et paranevad Gmelini kilbirohu ja nõmmnelgi valgustingimused (ca 5 ha-l) ning mitmekesistuvad istutatud luitemetsad (ca 5 ha-l). Samaaegselt koosluse taastamistöödega ja liigi elupaiga hooldustöödega avanevad ka vaated. Sellisteks kohtadeks on Tehumardi memoriaali, Järve rannahoone ja Keskranna parkla lähedased alad. Kujundusraie alad on näidatud tegevuste kaardil lisas 6. Kuna ala on väga küllastatav, siis tuleb jälgida ka parklate ja radade äärsete puude seisukorda ja vajadusel eemaldada ohtlikud puud.

Kujundusraie, mis tähendaks üksikute puude-põõsaste eemaldamist või ka väikeste häilude rajamist, on prioriteetsuselt II klassis. Alles tuleb jätta võimalikult eri vanuselisi ja erinevatest liikidest puud. See kõrvaldaks potentsiaalse ohuteguri – metsastumise – ja samal ajal on suunatud ka maastikuliste väärtuste eksponeerimisele ning kultuurpuistute mitmekesistamisele. Kindlasti tuleb arvestada ka „Nõmmnelgi (*Dianthus arenarius* L. ssp. *arenarius*) kaitse tegevuskavas” toodud vajalike tegevustega, kuna seal on liigispetsiifikast tulenevalt toodud täpsemad soovitused.

#### 4.1.4. TÄHISTAMINE

Inimeste teavitamine kaitse- ja hoiuala olemasolust ja piirangutest on praegu puudulik. Kaitseala piiritähiste (10 tähist) olemasolu tuleb regulaarselt kontrollida ja neid vastavalt vajadusele uuendada. Hoiuala piir tuleb tähistada (5 tähist).

Tähistamine on II prioriteediga tegevus.

#### 4.1.5. INFOTAHVLID

Kõikidesse avalikult kasutatavatesse parklatesse (praegu on neid kokku 4) tuleb paigaldada infotahvlid teabega vastavalt kaitse- või hoiuala väärtuste ja piiride kulgemise kohta koos informatsiooniga lubatud ja keelatud tegevuste kohta, sh soovitus liikuda vaid selleks ettevalmistatud radadel. Vanad infotahvlid tuleb likvideerida. Infotahvil võiks olla servas vaba ruumi, kus saab anda teavet ka lähipiirkonna puhkevõimaluste ja teenuste kohta (nõ vaba ruum teadetele ja muule infole). See võimaldab külastajatel vastavalt soovile valida aktiivse või passiivse puhkuse piirkonna ning hajutab külastajad kogu puhkealale. Infotahvlite paigaldamine on II prioriteediga tegevus.

#### 4.1.6. KAITSE-EESMÄRKIDE MUUTMINE

Kaitse-eesmärke tuleb muuta järgmistel juhtudel:

1. Välja selgitada püsitaimestuga liivarandade esinemine looduslal ja vajadusel täiendada kaitse-eesmärke.
2. Loodusala kaitse-eesmärkide hulka tuleb arvata kuivad nõmmed (4030) ja sealt välja arvata lood (6280\*). Ühtlasi tuleb vastavalt parandada ka Natura standardandmebaasi.
3. Kaitse-eeskirjas on kaitse-eesmärkidenä nimetatud mõnede Saaremaal laialt levinud käpaliste - tumepunase neiuvaiba (*Epipactis atrorubens*), roomava öövilke (*Goodyera repens*), roheka käokeelega (*Platanthera chlorantha*), kahelehise käokeelega (*Platanthera bifolia*) ja suur käöpõlle (*Listera ovata*), mis on kõik III kategooria kaitsealused liigid, elupaikade kaitse. Nimetatud liigid on Saaremaal suhteliselt laialt levinud käpalised ja Järve loodusala ei ole nende iseloomulik või suur kasvukoht. III kategooria liikide osas on mõistlik kaitse-eeskirja täpsustada ning mitte seada eraldi kaitse-eesmärke kõikide III kategooria kaitstavate taimeliikide osas.
4. Selgitada nõmmelõokese esinemine, arvukus ja seisund looduslal ning vastavalt sellele seada kaitsemeetmed või arvata nõmmelõokese elupaikade kaitse hoiuala kaitse-eesmärkide seast välja.

#### 4.1.7. TRÜKIS JA INFOKANDJAD

Hetkel loodusala väärtusi tutvustavaid trükiseid ega muid infokandjaid ei ole. Samas on ala külastatavus suur ja lähipiirkonna turismiettevõtjad võiksid vastavat trükist jagada. Infokandja peab andma ülevaate loodusala olulisematest kaitseväärtustest (lited, luitekooslused, taimed, liivarand) ning käitumisjuhised loodusosal viibimiseks.

#### 4.1.8. INVENTUURID, TULEMUSSEIRE

Loodusala kaitse-eesmärgina ja Natura standardandmebaasis on ära toodud ka püsitaimestuga liivarannad, mida pole kaitse-eesmärkide seas ega ka inventeeritud. Püsitaimestuga liivarandade (2.2.2.) esinemine looduslal tuleb välja selgitada ja vajadusel täiendada kaitseala kaitse-eesmärke. Ühtlasi tuleb selgitada kuivade nõmmede (4030) seisund (esinduslikkus, struktuur jm) (2.2.3.). Samuti puuduvad EELIS-es andmed kahelehise käoquee (*Platanthera bifolia*) ja villase katkujuure (*Petasites spurius*) kasvukohtade kohta looduslal. Koos püsitaimestuga liivarandade inventeerimisega on mõistlik selgitada ka kahelehise käoquee ja villase katkujuure esinemine looduslal.

Hoiuala kaitse-eesmärgina on nimetatud ühe III kategooria linnuliigi – nõmmelõokese (*Lullula arborea*) elupaikade kaitse, kuid andmeid liigi esinemise kohta looduslal ei ole. Kaitse-eesmärkide seadmiseks on vajalik eelnevalt välja selgitada nõmmelõokese (2.1.) arvukus ja seisund looduslal ning vastavalt sellele tuleb rakendada kaitsemeetmed või muuta hoiuala kaitse-eesmärke.

Kaitsekorraldusperioodi lõpus tuleb teostada tulemusseire eesmärgil pisteline elupaigatüüpide inventuur koos kaugseirega (ortofotod, valemvärvikaardid jne), et selgitada nende levik ning rakendatud kaitsemeetmete tõhusus.

## 4.2 EELARVE

Eelarve tabelisse 3 on koondatud eelnevate analüüsidenä esitatud tööd, mis on täitmiseks käesoleva kaitsekorralduskavaga ettenähtud perioodi jooksul.

Tabel 3. Eelarve.

Jrk	Tegevuse nimetus	Tegevuse tüüp	Korraldaja	Priori- teet	2014	2015	2016	2017	2018	2019	2020	2021	2022	2023	Kokku
<b>Sadades eurodes</b>															
<b>Inventuurid, seired, uuringud</b>															
4.1.1.	Nõmmelgi seire	Riiklik seire	KAUR	I				x						x	x
4.1.1.	Nahkhiirte seire	Riiklik seire	KAUR	I	x	x	x	x	x	x	x	x	x	x	x
4.1.1.	Mereranniku seire	Riiklik seire	KAUR	I				x							x
4.1.8.	Püsitaimestuga liivarandade ja kuivade nõmmede inventuur ja seisundi hinnang	Inventuur	KeA	II		x									x
4.1.8.	Kahelehise käoeele ja villase katkujuure inventuur	Inventuur	KeA	II		x									x
4.1.8.	Nõmmelõokese inventuur	Inventuur	KeA	II		x									x
4.1.8.	Elupaigatüüpide tulemusseire pistelise inventuuri ja kauge seire käigus	Tulemusseire	KeA	II									x		x
<b>Hooldus, taastamine ja ohjamine</b>															
4.1.3.	Kujundusraie (5 ha)	Liigi elupaiga hooldustöö	KeA	II			10					10			20

Jrk	Tegevuse nimetus	Tegevuse tüüp	Korraldaja	Priori- teet	2014	2015	2016	2017	2018	2019	2020	2021	2022	2023	Kokku
4.1.3.	Kujundusraie (5 ha)	Koosluse taastamistöö	KeA	II			10					10			20
<b>Taristu, tehnika ja loomad</b>															
3.1.	Ratsutamiseks sobiliku raja tähistamine	Radade, külastuskeskuste ja puhkekohtade rajamine	RMK	III		4									4
4.1.2.	Randa suunavate radade rekonstrueerimine	Radade, külastuskeskuste ja puhkekohtade rajamine	RMK	I		700					700				1400
4.1.2.	Radade ja treppide hooldus	Radade, külastuskeskuste ja puhkekohtade hooldamine	RMK	I			6	6	6	6	6	12	12	12	66
4.1.2.	Parklate täiustamine (autokohtade märgistamine, jalgrattahoidjad, käimlad)	Radade, külastuskeskuste ja puhkekohtade hooldamine	RMK	III			70								70
4.1.5.	4 uue infotahvli rajamine	Infotahvlite rajamine	RMK	II			40								40
4.1.5.	4 vana infotahvli likvideerimine	Infotahvlite likvideerimine	RMK	II			2								2
4.1.5.	4 infotahvli hooldus	Infotahvlite hooldamine	RMK	II			0,4	0,4	0,4	0,4	0,4	0,4	0,4	0,4	3,2
4.1.2.	Viitade rajamine (7 viita)	Muu taristu rajamine	RMK	II		6					6				12
4.1.2.	Viitade hooldus (7 viita)	Muu taristu hooldamine	RMK	II			0,5	0,5	0,5	0,5	0,5	0,5	0,5	0,5	4
4.1.4.	Hoiuala piiri tähistamine (5 tähist)	Kaitsealuste objektide tähistamine	RMK	II		5	2	2	2	2	2	2	2	2	21



Jrk	Tegevuse nimetus	Tegevuse tüüp	Korraldaja	Priori- teet	2014	2015	2016	2017	2018	2019	2020	2021	2022	2023	Kokku
4.1.4.	Kaitseala piiri tähistate uuendamine (10 tähist)	Kaitsealuste objektide tähistamine	RMK	II		8	2	2	2	2	2	2	2	2	24
<b>Kavad, eeskirjad</b>															
4.1.6.	Kaitse- eesmärkide muutmine	Kaitsekorra muutmine	KeA	III								x			x
5.	KKK tulemuslikkuse vahehindamine	Tegevuskava	KeA	II					x						x
5.	KKK tulemuslikkuse lõpphindamine ja uuendamine	Tegevuskava	KeA	II										x	x
<b>Kaitseala tutvustamine ja keskkonnaharidus</b>															
4.1.5.	Infotahvlite materjalide koostamine	Trükiste väljaandmine ja infotahvlite koostamine	KeA	II			x								x
4.1.7.	Infomaterjali koostamine ja väljaandmine (trükis)	Trükiste väljaandmine ja infotahvlite koostamine	KeA/ huvilised	III					x						x
<b>Kokku</b>					<b>0</b>	<b>723</b>	<b>142,9</b>	<b>10,9</b>	<b>10,9</b>	<b>10,9</b>	<b>716,9</b>	<b>36,9</b>	<b>16,9</b>	<b>16,9</b>	<b>1686,2</b>

## 5. KAITSEKORRALDUSE TULEMUSLIKKUSE HINDAMINE

Kaitsekorralduse tulemuslikkust hinnatakse läbiviidud riikliku seire, järelevalve ja ala seisundi hindamise alusel. Elupaigatüüpide puhul on tulemuslikkuse hindamisel indikaatoriks soodsas seisundis oleva elupaigatüübi pindala. Kriteeriumiks on Natura 2002 (2007) inventuuriga määratud pindala. Kaitsekorraldusperioodi lõpus tuleb teostada tulemusseire eesmärgil pisteline inventuur koos kaugseirega (ortofoto, valemärkkaardid jne), et selgitada nende levik ja seisund ning rakendatud kaitsemeetmete tõhusus.

Kaitstavate taimeliikide puhul on indikaatoriks liigi elupaiga pindala. Kriteeriumiks on 2012. aasta seisuga EELIS-es kajastatud info kaitstavate taimeliikide kohta või uuemad andmed, mis saadakse riikliku seire või inventuuride käigus.

Maastiku kaitse on olnud tulemuslik, kui luidetesüsteem on säilitanud oma terviklikkuse ja selles ei ole toimunud inimtekkelisi muutusi.

Tabel 4. Tulemuslikkuse hindamine.

Jrk	Väärtus	Indikaator	Kriteerium	Tulemus	Selgitus
1.	Eelluided (2110) ja valged luided (2120)	Soodsas seisundis oleva elupaigatüübi pindala	11 ha	Eelluidete (2110) ja valgete luidete (2120) säilimine hea esinduslikkuse ja hästi säilinud struktuuriga vähemalt 11 ha suurusel alal. Pindala võib väheneda looduslike protsesside tõttu.	Elupaigatüübid asuvad kulutusrannavööndis ja mere tegevuse tõttu nende pindala tõenäoliselt väheneb.
2.	Hallid luided ehk kinnistunud rannikuluided (2130*)	Soodsas seisundis oleva elupaigatüübi pindala	15 ha	Hallide luidete (2130*) säilimine hea esinduslikkuse ja hästi säilinud struktuuriga vähemalt 15 ha suurusel alal. Pindala võib muutuda looduslike protsesside tõttu.	Valgete luidete kinnistumisel tekib halle luiteid juurde, kuid samas toimub suksessioon metsastunud luideteks
3.	Metsastunud luided (2180)	Soodsas seisundis oleva elupaigatüübi pindala	76 ha	Metsastunud luidete (2180) esinduslikkuse tõus kogu alal vähemalt tasemeni hea.	
4.	Gmelini kilbirohi ( <i>Alyssum montanum ssp. Gmelinii</i> )	Liigi elupaiga pindala.	30 ha	Gmelini kilbirohu elupaikade säilimine vähemalt samas ulatuses.	Liik on soodsas seisundis
5.	Nõmmnelk ( <i>Dianthus arenarius ssp. arenarius</i> )	Liigi elupaiga pindala.	80 ha	Nõmmnelgi elupaikade säilimine vähemalt praeguses ulatuses. Nõmmnelgi isendite arv looduslal on u 1 miljon.	Liik on soodsas seisundis
6.	Terviklik luidetesüsteem ja liivarand	Esindusliku luidestiku pindala/ liivaranna	80 ha/ 4 km	Luidetesüsteem ja liivarand on säilinud võimalikult loodusliku protsessina läbi	Luiteid ja randa muudavad looduslikud protsessid, kuid istutatud männikus tuleb siiski

<b>Jrk</b>	<b>Väärtus</b>	<b>Indikaator</b>	<b>Kriteerium</b>	<b>Tulemus</b>	<b>Selgitus</b>
		pikkus.		elupaigatüüpide kaitse, võimaldades siiski tegevusi kaitstavate liikide kasvukohtades (ja seisundi parendamist istutatud lüitemännikus) ning arvestades rannaprotsesside mõju.	inimmõju tulemusena looduslikkust taastada. Samuti tuleb liigikaitsest lähtuvalt tagada teatud liikidele kasvukohta nõudlused.

## KASUTATUD KIRJANDUS

1. Eesti riikliku keskkonnaseire kaitstavate soontaimede seire 2011.a. koondaruanne. EMÜ Põllumajandus- ja keskkonnainstituut, 2011.
2. Lõhmus, Asko ja Tomson, P. (toimetajad). Metsade looduslikkuse taastamise juhend. Tartu, 2002.
3. Sten Suuroja, Mark Karimov, Kalle Suuroja, Aado Talpas. Mererannikute seire. Aruanne riikliku keskkonnaseire alamprogrammi “Mererannikute seire” täitmisest 2006. Aastal. Tallinn, 2007

# LISAD

## LISA 1 JÄRVE LUIDETE MAASTIKUKAITSEALA KAITSE-EESKIRI

Vastu võetud 06.10.2005 nr 258, jõustumine 21.10.2005

### 1. peatükk ÜLDSÄTTED

#### § 1. Järve luidete maastikukaitseala kaitse-eesmärk

(1) Järve luidete maastikukaitseala<sup>2</sup> (edaspidi *kaitseala*) kaitse-eesmärk on:  
1) tervikliku luidetesüsteemi ja liivaranna kaitse;

2) EÜ nõukogu direktiivi 92/43/EMÜ I lisas nimetatud elupaigatüüpide – eelluidete (2110)<sup>3</sup>, rohttaimedega kinnistunud rannikuluidete ehk hallide luidete (2130\*), liikuvate randluidekaeraga rannikuluidete ehk valgete luidete (2120) ja metsastunud luidete (2180) kaitse;

3) EÜ nõukogu direktiivi 92/43/EMÜ II lisas nimetatud ja selles direktiivis nimetamata kaitset vajavate liikide – Gmelini kilbirohu (*Alyssum montanum ssp. Gmelinii*), mis on ühtlasi II kategooria kaitsealune liik, ning nõmmnelgi (*Dianthus arenarius ssp. arenarius*), tumepunase neiuvaiba (*Epipactis atrorubens*), roomava öövilke (*Goodyera repens*), roheka käokeele (*Platantherachlorantha*), kahelehise käokeele (*Platanthera bifolia*), suure käopõlle (*Listeraovata*), villase katkujuure (*Petasites spurius*) ja aas-karukella (*Pulsatilla pratensis*), mis on kõik III kategooria kaitsealused liigid, kaitse.

(2) Kaitseala maa-ala kuulub sihtkaitsevööndisse.

(3) Kaitsealal kehtivad «Looduskaitseaduses» sätestatud piirangud käesolevas määruses sätestatud erisustega.

(4) Tulenevalt Vabariigi Valitsuse 5. augusti 2004. a korralduse nr 615-k «Euroopa Komisjonile esitatav Natura 2000 võrgustiku alade nimekiri» lisa 1 punkti 2 alapunktist 55 hõlmab kaitseala Järve loodusala, kus tegevuse kavandamisel tuleb hinnata selle mõju kaitse-eesmärkidele, arvestades Natura 2000 võrgustiku alade suhtes kehtivaid erisusi.

#### § 2. Kaitseala asukoht

(1) Kaitseala asub Saare maakonnas Kaarma vallas Mändjala ja Keskranna külas ning Salme vallas Järve külas.

(2) Kaitseala välispiir on esitatud kaardil määruse lisas<sup>4</sup>.

#### § 3. Kaitseala valitseja

Kaitseala valitseja on Keskkonnaamet.

## 2. peatükk KAITSEKORD

### § 4. Lubatud tegevus

- (1) Inimestel on lubatud viibida, korjata marju, seeni ja muid metsa kõrvalsaadusi kogu kaitsealal.
- (2) Füüsilise isiku või eraõigusliku juriidilise isiku omandis oleval kinnisasjal viibimine on lubatud, arvestades «Asjaõigusseaduses» ja «Looduskaitseaduses» sätestatut.
- (3) Kaitsealal on lubatud jahipidamine 15. oktoobrist 1. märtsini.
- (4) Kaitsealal on lubatud rahvaürituste korraldamine, seejuures on rohkem kui 50 osalejaga rahvaürituste korraldamine selleks ettevalmistamata kohtades lubatud vaid kaitseala valitseja loal.
- (5) Kaitsealal on lubatud sõidukiga sõitmine kattega teedel või kruusateedel. Maastikusõidukiga sõitmine väljaspool kattega teid või kruusateid on lubatud vaid kaitseala valitseja nõusolekul. Sõidukiga sõitmine väljaspool kattega teid või kruusateid ja maastikusõidukiga sõitmine kaitseala valitseja nõusolekuta on lubatud järelevalve- ja päästetöödel, käesoleva kaitseeeskirjaga lubatud töödel, kaitseala valitsemisega seotud töödel ja kaitseala valitseja nõusolekul tehtavas teadustegevuses.
- (6) Kaitsealal on lubatud tootmisotstarbeta ehitise püstitamine kaitseala tarbeks ja olemasolevate ehitiste hooldustööd.
- (7) Kaitseala valitseja nõusolekul on kaitsealal lubatud:
  - 1) koosluse kujundamine vastavalt kaitse-eesmärgile;
  - 2) kaitstavate liikide elutingimuste säilitamiseks vajalik tegevus.

### § 5. Keelatud tegevus

- (1) Kaitseala valitseja nõusolekuta on kaitsealal keelatud:
  - 1) muuta katastriüksuse kõlvikute piire ja sihtotstarvet;
  - 2) koostada maakorralduskava ja teostada maakorraldustoiminguid;
  - 3) väljastada metsamajandamiskava;
  - 4) kinnitada metsateatist;
  - 5) kehtestada detailplaneeringut ja üldplaneeringut;
  - 6) anda nõusolekut väikeehitise, sealhulgas lautri või paadisilla ehitamiseks;
  - 7) anda projekteerimistingimusi;
  - 8) anda ehitusluba.
- (2) Kaitsealal on keelatud:
  - 1) telkimine ja lõkke tegemine;
  - 2) majandustegevus;
  - 3) loodusvarade kasutamine;
  - 4) ehitise, kaasa arvatud ajutise ehitise püstitamine, välja arvatud käesoleva määruse § 4 lõikes 6 nimetatud juhul.

## § 6. Tegevuse kooskõlastamine

(1) Kaitseala valitseja vaatab talle kooskõlastamiseks esitatud metsateatise läbi ja annab kümne tööpäeva jooksul pärast taotluse saamist metsakoosluse liikide ning vanuse mitmekesisuse säilitamise eesmärgist tulenevalt oma kirjaliku nõusoleku või seab vajaduse korral omapoolsed tingimused.

(2) Kaitseala valitseja ei kooskõlasta tegevust, mis vajab kaitse-eeskirja kohaselt kaitseala valitseja nõusolekut, kui see võib kahjustada kaitseala kaitse-eesmärgi saavutamist või seisundit.

(3) Kui tegevust ei ole kaitseala valitsejaga kooskõlastatud või tegevuse juures ei ole arvestatud kaitseala valitseja kirjalikult seatud tingimusi, mille täitmise korral tegevus ei kahjusta kaitseala kaitse-eesmärgi saavutamist või seisundit, ei teki isikul, kelle huvides nimetatud tegevus on, vastavalt «Haldusmenetluse seadusele» õiguspärast ootust sellise tegevuse õiguspärasuse osas.

(4) Keskkonnaministeeriumil või Keskkonnaametil on keskkonnamõju hindamise järelevalvajana õigus määrata kaitseala kaitseks keskkonnanõudeid, kui kavandatav tegevus võib kahjustada kaitseala kaitse-eesmärgi saavutamist või seisundit.

<sup>1</sup>EÜ nõukogu direktiiv 92/43/EMÜ looduslike elupaikade ning loodusliku loomastiku ja taimestiku kaitse kohta (EÜT L 206, 22.07.1992, lk 7–50; C 241, 29.08.1994, lk 175; L 305, 8.11.1997, lk 42–65; L 236, 23.09.2003, lk 667–702; L 284, 31.10.2003, lk 1–53).

<sup>2</sup>Kaitseala on moodustatud Kingissepa Rajooni TSN Täitevkomitee 19. mai 1959. a otsusega nr 71 «Looduskaitse organiseerimisest Kingissepa rajoonis» kaitse alla võetud Järve luidete baasil.

<sup>3</sup>Sulgudes on siin ja edaspidi kaitstava elupaigatüübi koodinumber vastavalt EÜ nõukogu direktiivi 92/43/EMÜ I lisale. Tärniga (\*) on tähistatud esmatähtsad elupaigatüübid.



LISA 2 VÄLJAVÕTE VABARIIGI VALITSUSE MÄÄRUSEST 27.07.2006 NR 176  
HOIUALADE KAITSE ALLA VÕTMINE SAARE MAAKONNAS.

§ 1. Saare maakonnas kaitse alla võetavad hoiualad ja kaitse alla võtmise eesmärk

(1) Saare maakonnas võetakse kaitse alla järgmised hoiualad:

61) Tehumardi nõmme hoiuala, mille kaitse-eesmärk on nõukogu direktiivi 92/43/EMÜ I lisas nimetatud elupaigatüüpide – eelluidete (2110), hallide luidete ehk kinnistunud rannikuluidete (2130\*), metsastunud luidete (2180), kuivade nõmmede (4030) ning ning II lisas nimetatud taimeliigi - nõmmnelgi (*Dianthus arenarius ssp. arenarius*) elupaiga kaitse, samuti III kaitsekategooria linnuliigi - nõmmelõokese (*Lullula arborea*) elupaikade kaitse.

Alus: Looduskaitseaduse § 32

(1) Hoiuala moodustatakse loodusliku loomastiku, taimestiku ja seenestiku soodsa seisundi tagamiseks, kui see ei ole tagatud muul käesoleva seadusega sätestatud viisil.

(2) Hoiualal on keelatud nende elupaikade ja kasvukohtade hävitamine ja kahjustamine, mille kaitseks hoiuala moodustati ning kaitstavate liikide oluline häirimine, samuti tegevus, mis seab ohtu elupaikade, kasvukohtade ja kaitstavate liikide soodsa seisundi.

(3) Hoiualal on metsaraie keelatud, kui see võib rikkuda kaitstava elupaiga struktuuri ja funktsioone ning ohustada elupaigale tüüpiliste liikide säilimist.

(4) Metsaseaduse kohase metsateatise menetlemisel tuleb arvestada hoiuala kehtestamise eesmärki. Hoiuala valitseja võib kohustada:

- 1) tegema kavandatavat metsaraiet kindlaks määratud ajal;
- 2) kasutama kavandatava raie korral kindlaks määratud tehnoloogiat.

(41) Kui kavandatav uuendusraie on kooskõlas käesoleva paragrahvi lõigetega 2 ja 3, on hoiualal lubatud lageraie langi suurus kuni kaks hektarit ja laius kuni 30 meetrit ning turberaie langi suurus kuni viis hektarit.

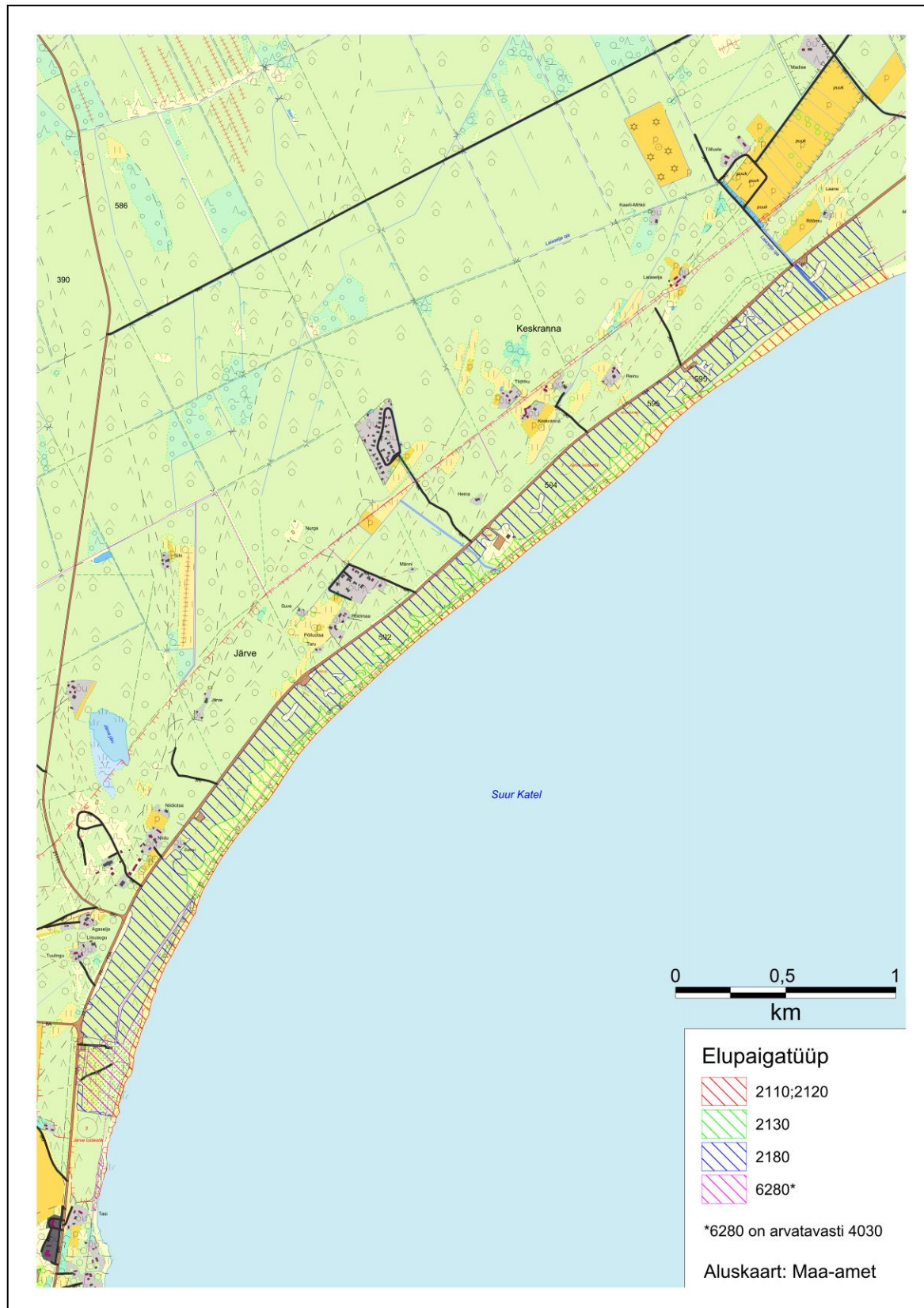
(5) Hoiualal kavandatava tegevuse mõju elupaikade ja liikide seisundile hinnatakse keskkonnamõju hindamise käigus või käesoleva seaduse §-s 33 sätestatud korras.

### LISA 3 VÄÄRTUSTE KOONDTABEL

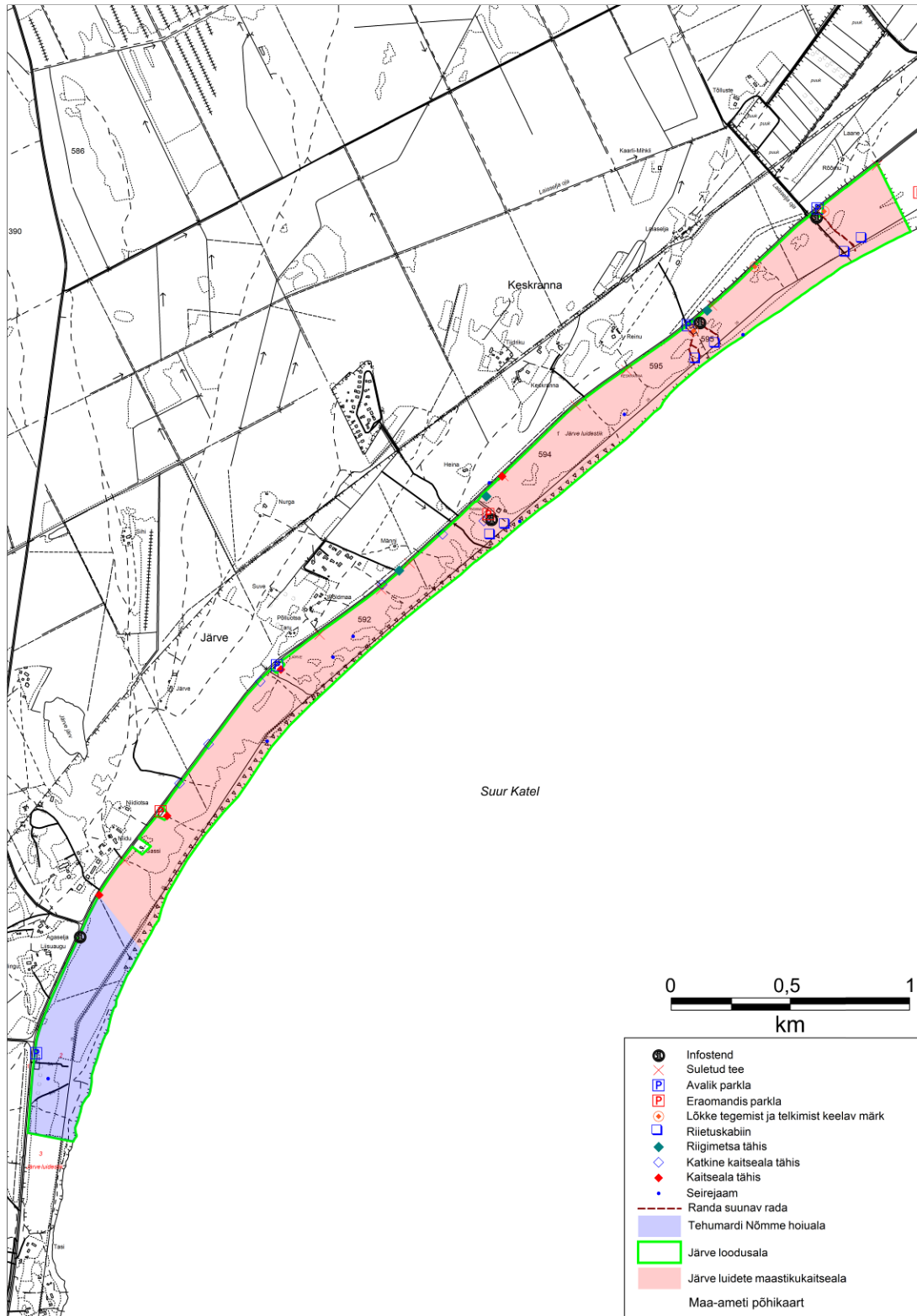
Väärtus	Kaitse-eesmärk	Ohutegurid	Meetmed	Oodatavad tulemused
<b>2.1. KOOSLUSED</b>				
Eelluided (2110) ja valged luided (2120)	Eelluidete (2110) ja valgete luidete (2120) säilimine hea esinduslikkuse ja hästi säilinud struktuuriga vähemalt 11 ha suurusel alal. Pindala võib väheneda looduslike protsesside tõttu.	Tallamine	Ettevalmistatud radade rekonstrueerimine ja hooldus, inimeste suunamine viitade ja tähistega.	Eelluidete (2110) ja valgete luidete (2120) säilimine hea esinduslikkuse ja hästi säilinud struktuuriga vähemalt 11 ha suurusel alal. Pindala võib väheneda looduslike protsesside tõttu.
		mere kulutav tegevus ja tuulekanne	-	
Hallid luided ehk kinnistunud rannikuluided (2130*)	Hallide luidete (2130*) säilimine hea esinduslikkuse ja hästi säilinud struktuuriga vähemalt 15 ha suurusel alal. Pindala võib muutuda looduslike protsesside tõttu..	Tallamine	Ettevalmistatud radade rekonstrueerimine ja hooldus, inimeste suunamine viitade ja tähistega.	Hallide luidete (2130*) säilimine hea esinduslikkuse ja hästi säilinud struktuuriga vähemalt 15 ha suurusel alal. Pindala võib muutuda looduslike protsesside tõttu.
		Looduslikud protsessid: suksessioon metsastunud luideteks	-	
Metsastunud luided (2180)	Metsastunud luidete (2180) esinduslikkuse säilimine kogu alal vähemalt praegusel tasemel ja elupaigatüübi olemasoleva pindala (76 ha) säilimine.	Tallamine	Ettevalmistatud radade rekonstrueerimine ja hooldus, inimeste suunamine viitade ja tähistega.	Metsastunud luidete (2180) esinduslikkuse tõus kogu alal vähemalt tasemeni hea.
		Kunagi istutatud kultuurpuistud	Metsakoosluste kujundamine kujundusraie läbi	

Väärtus	Kaitse-eesmärk	Ohutegurid	Meetmed	Oodatavad tulemused
Püsitaimestuga liivarannad (1640)	Kaitse-eesmärkide seadmiseks on vajalik eelnevalt välja selgitada elupaigatüübi levik ja seisund looduslal.	Ohutegurid ja kaitsemeetmed selgitatakse inventeerimise käigus.	Ohutegurid ja kaitsemeetmed selgitatakse inventeerimise käigus.	Kaitse-eesmärkide seadmiseks on vajalik eelnevalt välja selgitada elupaigatüübi levik ja seisund looduslal.
Kuivad nõmmed (4030)	Kuivade nõmmede (4030) elupaigatüübi leviku väljaselgitamine ja Natura standardandmebaasi muutmise vastavalt inventuuri tulemustele. Pindala võib muutuda looduslike protsesside tõttu.	Tallamine	Inimeste suunamine viitade ja tähistega.	Kuivade nõmmede (4030) elupaigatüübi levik on väljaselgitatud, andmebaas parandatud. Pindala võib muutuda looduslike protsesside tõttu.
<b>2.2. ELUSTIK</b>				
Gmelini kilbirohi ( <i>Alyssum montanum</i> ssp. <i>Gmelinii</i> )	Gmelini kilbirohu elupaikade säilimine vähemalt praeguses ulatuses.	Tugev tallamiskoormus	Ettevalmistatud radade rekonstrueerimine ja hooldus, inimeste suunamine viitade ja tähistega.	Gmelini kilbirohu elupaikade säilimine vähemalt praeguses ulatuses.
		Metsastumine	Kujundusraie	
Nõmmnelk ( <i>Dianthus arenarius</i> ssp. <i>arenarius</i> )	nõmmnelgi elupaikade säilimine vähemalt praeguses ulatuses. Nõmmnelgi isendite arv looduslal on u 1 miljon.	Tugev tallamiskoormus	Ettevalmistatud radade rekonstrueerimine ja hooldus, inimeste suunamine viitade ja tähistega.	Nõmmnelgi elupaikade säilimine vähemalt praeguses ulatuses. Nõmmnelgi isendite arv looduslal on u 1 miljon
		Metsastumine	Kujundusraie	
Terviklik luidetesüsteem ja liivarand	Luidetesüsteem ja liivarand on säilinud looduslikul kujul.	Tallamine	Inimeste suunamine, laudteede ja treppide rekonstrueerimine	Luidetesüsteem ja liivarand on säilinud looduslikul kujul.
		Vaadete sulgumine metsastumise tõttu	Kujundusraie (koos liigikaitsest tuleneva kujundusraiega ja koosluse kujundamise kujundusraiega)	

## LISA 4. JÄRVE LOODUSALA ELUPAIGATÜÜBID



# LISA 5. OLEMASOLEV TARISTU SEISUGA 01.03.2012



# LISA 6. TEGEVUSTE KAART

