

KINNITATUD  
Keskkonnaameti  
12.04.2023  
korraldusega nr 1-3/23/126

# Iganõmme maastikukaitseala ja Maidla-Iganõmme hoiuala kaitsekorralduskava



# SISUKORD

SISUKORD.....	2
SISSEJUHATUS .....	4
1. ÜLDOSA .....	5
1.1. ALA ISELOOMUSTUS .....	5
1.2. MAAKASUTUS .....	5
1.3. HUVIGRUPID .....	7
1.4. KAITSEKORD .....	8
1.5. UURITUS .....	9
1.5.1. LÄBIVIIDUD INVENTUURID JA UURINGUD .....	9
1.5.2. RIIKLIK SEIRE.....	9
1.5.3. INVENTUURIDE JA UURINGUTE VAJADUS.....	10
2. VÄÄRTUSED JA KAITSE-EESMÄRGID .....	11
2.1. KAITSTAVAD TAIMELIIGID .....	11
2.1.1. KAUNIS KULDKING ( <i>CYPRIPEDIUM CALCEOLUS</i> ).....	11
2.1.2. EESTI SOOJUMIKAS ( <i>SAUSSUREA ALPINA</i> SUBSP. <i>ESTHONICA</i> ).....	11
2.1.3. PÜST-LINALEHIK ( <i>THESIUM EBRACTEATUM</i> ) .....	12
2.1.4. MÜÜR-RAUNJALG ( <i>ASPLENIUM RUTA-MURARIA</i> ).....	12
2.2. ELUPAIGAD.....	13
2.2.1. PUISNIIDUD (6530*) .....	14
2.2.2. LIIGIRIKKAD MADALSOOD (7230).....	15
2.2.3. VANAD LOODUSMETSAD (9010*) .....	16
2.2.4. VANAD LAIALEHISED METSAD (9020*) .....	17
2.2.5. ROHUNDITERIKKAD KUUSIKUD (9050) .....	18
2.2.6. SOOSTUVAD JA SOO-LEHTMETSAD (9080*) .....	18
2.2.7. SIIRDESOO- JA RABAMETSAD (91D0*) .....	19
2.2.8. LUBJAKIVIPALJANDID (8210) .....	20
2.3. LOODUSMÄLESTIS .....	20
2.3.1. IGANÕMME PAKAMÄGI EHK LAUKNA PALJAND.....	20
3. ALA JA SELLE VÄÄRTUSTE TUTVUSTAMINE NING KÜLASTUSKORRALDUS.....	22
3.1. OLEMASOLEV OLUKORD JA EESMÄRK .....	22
4. KAVANDATAVAD KAITSEKORRALDUSLIKUD TEGEVUSED JA EELARVE .....	23

4.1. TEGEVUSTE KIRJELDUS .....	23
4.1.1. INVENTUURID JA SEIRE.....	23
4.1.2. EESTI SOOJUMIKA KASVUKOHTADE HOOLDAMINE .....	23
4.1.3. PUISNIITUDE TAASTAMINE JA HOOLDAMINE .....	23
4.1.4. IGANÕMME PAKAMÄE HOOLDUSTÖÖD .....	24
4.1.5. INFOTAHVLI PAIGALDAMINE.....	25
4.1.6. KAITSEALA JA HOIUALA TÄHISTAMINE .....	25
4.1.7. HOIUALA KAITSE-EESMÄRKIDE MUUTMINE .....	25
4.1.8. EESMÄRKIDE MUUTMINE NATURA STANDARDANDMEBAASIS.....	25
4.1.9. KAITSEKORRALDUSKAVA UUENDAMINE .....	25
4.2 EELARVE .....	27
5. KAITSEKORRALDUSE TULEMUSLIKKUSE HINDAMINE .....	29
KASUTATUD KIRJANDUS .....	31
LISAD .....	33

## SISSEJUHATUS

Iganõmme maastikukaitseala ja Maidla-Iganõmme hoiuala (Maidla-Iganõmme loodusala) kaitsekorralduskava on koostatud aastateks 2013-2022. Kava koostamisel lähtuti olemasolevatest andmetest. Kaitsekorralduskava koostamisel juhitud Eesti Vabariigi kehtivast seadusandlusest ja kaitsekorralduskava koostamise juhendist.

Vastavalt looduskaitse seaduse §-le 25 on kaitsekorralduskava hoiualade ja kaitsealade alapõhise kaitse korraldamise aluseks.

Kaitsekorralduskava kinnitab Keskkonnaameti peadirektor. Teave kaitsekorralduskava kinnitamise kohta avalikustatakse Keskkonnaameti kodulehel.

Käesoleva Iganõmme maastikukaitseala ja Maidla-Iganõmme hoiuala kaitsekorralduskava (edaspidi *KKK*) eesmärk on:

- anda lühike ülevaade kaitstavast alast (edaspidi *ala*)- selle kaitsekorrast, kaitse-eesmärkidest, rahvusvahelisest staatusest, maakasutusest, huvigruppidest ning alal läbiviidavast riiklikust seirest;
- analüüsida ala eesmärke ning anda hinnang iga põhiväärtuseks oleva liigi, elupaiga vm väärtuse seisundile;
- arvestades alale seatud eesmärke määrata mõõdetavad kaitse-eesmärgid ja kaitsekorralduse oodatavad tulemused kaitsekorraldusperioodi lõpuks ning 30 aasta perspektiivis;
- anda ülevaade peamistest väärtusi mõjutavatest teguritest, kirjeldada kaitseks vajalikke meetmeid koos oodatavate tulemustega;
- määrata põhiväärtuste säilimisele, taastamisele ja tutvustamisele suunatud kaitsekorralduslike tegevuste elluviimise plaan koos tööde mahu, koha, ulatuse kirjelduse ja orienteeruva maksumusega;
- luua alusdokument kaitseala kaitsekorralduslike tööde elluviimiseks ja rahastamiseks.

Kaitsekorralduskava koostamisel viidi läbi kaasamiskoosolek, mis toimus 27.09.2012 kell 14.00 Rapla Maavalitsuses. Toimunud koosoleku protokoll ning osavõtjate nimekiri on esitatud lisa 6.

Kava koostamist koordineeris Keskkonnaameti Harju-Järva-Rapla regiooni kaitse planeerimise spetsialist Meelis Mägi (tel 484 1174, e-post meelis.magi@keskkonnaamet.ee).

Kava koostasid Consultare OÜ spetsialistid Mari Raidla ja Kristo Kiiker (tel: 452 4995, e-post: info@consultare.ee). Kava koostamisel on arvestatud Keskkonnaameti ettepanekute ja suunistega.

*Kaitsekorralduskava on valminud „Riikliku struktuurivahendite kasutamise strateegia 2007/2013“ ja sellest tuleneva „Elukeskkonna arendamise rakenduskava“ prioriteetse suuna „Säästva keskkonnakasutuse infrastruktuuride ja tugisüsteemide arendamine“ meetme „Kaitsekorralduskavade ja liikide tegevuskavade koostamine looduse mitmekesisuse säilitamiseks“ programmi alusel Euroopa Regionaalarengu Fondi vahenditest.*

# 1. ÜLDOSA

## 1.1. ALA ISELOOMUSTUS

Iganõmme maastikukaitseala ja Maidla-Iganõmme hoiuala asuvad Rapla maakonnas Märjamaa vallas Laukna ja Sooniste külas. Maastikukaitseala on moodustatud 1960. aastal kaitse alla võetud paljandi baasil. Maastikukaitseala pindala on 5,1 ha ning hoiuala pindala 326,2 ha. Kaitseala ja hoiuala territoorium kuulub Maidla-Iganõmme loodusala üle-euroopalisse kaitstavate alade võrgustikku Natura 2000 (pindala 331,2 ha).

Iganõmme maastikukaitseala eesmärk on väärtusliku geoloogilise objekti, Läänemere Joldia staadiumi aluspõhjalise rannaastangu (Iganõmme Pakamäe) ja seda ümbritseva metsa kaitse ning loodusdirektiivi I lisas nimetatud elupaigatüüpide – vanade laialehiste metsade (9020\*), puisniitude (6530\*), rohunditerikaste kuusikute (9050) ja lubjakivipaljandite (8210), kaitse.

Maidla-Iganõmme hoiuala ja loodusala kaitse-eesmärk on loodusdirektiivi I lisas nimetatud elupaigatüüpide – lubjarikkal mullal kuivade niitude (6210\*, orhideede oluliste kasvualade), puisniitude (6530\*), liigirikaste madalsoode (7230), lubjakivipaljandite (8210), vanade looduspõhjaliste metsade (9010\*), vanade laialehiste metsade (9020\*), rohunditerikaste kuusikute (9050), oosidel ja moreenikuhjatistel kasvavate okasmetsade (sürjametsade) (9060), soostuvate ja soolehtmetsade (9080\*), siirdesoo- ja rabametsade (91D0\*) ning II lisas nimetatud liikide – kauni kuldkinga (*Cypripedium calceolus*), eesti soojumika (*Saussurea alpina ssp. esthonica*) ja püstlinalehiku (*Thesium ebracteatum*) elupaikade kaitse.

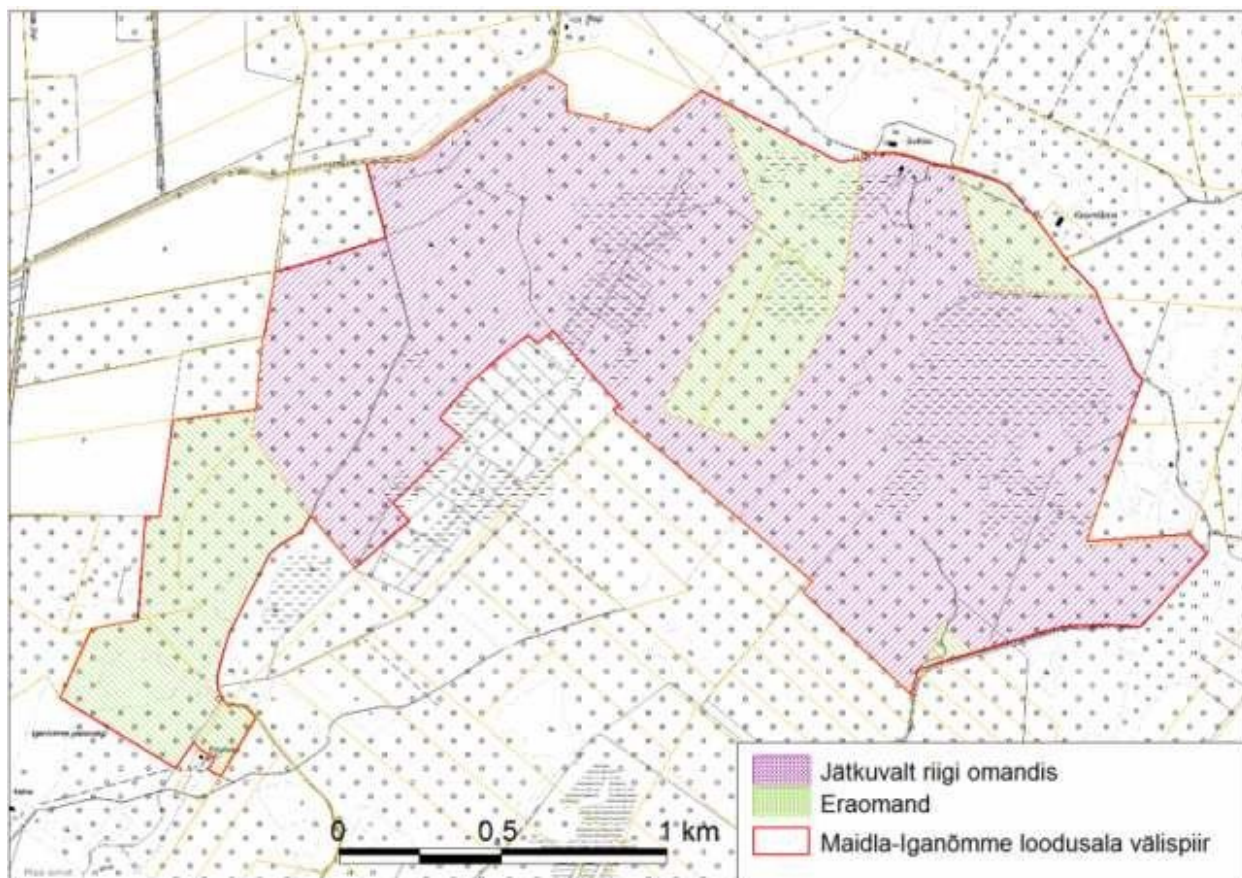
Kaitstavatest elupaikadest leidub loodusala kõige enam liigirikkaid madalsoid, kus kasvab ohtralt III kaitsekategooriasse kuuluvat eesti soojumikat. Metsakooslustest on enim vanasid laialehiseid metsasid, rohunditerikkaid kuusikuid ning soostuvaid- ja soolehtmetsasid. Puisniidud on II kaitsekategooriasse kuuluva püst-linalehiku kasvukohaks ning lubjakivipaljandid sobiv elupaik müür-raunjalale (*Asplenium ruta-muraria*).

Iganõmme Pakamägi ehk Laukna paljand on kaitseala peamine külastusobjekt. Tegemist on vana, Läänemere Joldia staadiumi aluspõhjalise rannaastanguga, kus paljandub umbes 3,5 m paksune siluri ladestu, Raikküla lademe keskmise osa läbilõige (EELIS, 2012). Objekt paikneb tee servas ning on hästi eksponeeritav.

Iganõmme maastikukaitseala kaitsekord on reguleeritud kaitse-eeskirjaga ning hoiuala kaitset reguleeritakse looduskaitseseaduse alusel. Kogu alal tuleb tegevuse kavandamisel hinnata selle mõju loodusala kaitse-eesmärkidele, arvestades Natura 2000 võrgustiku alade suhtes kehtivaid erisusi.

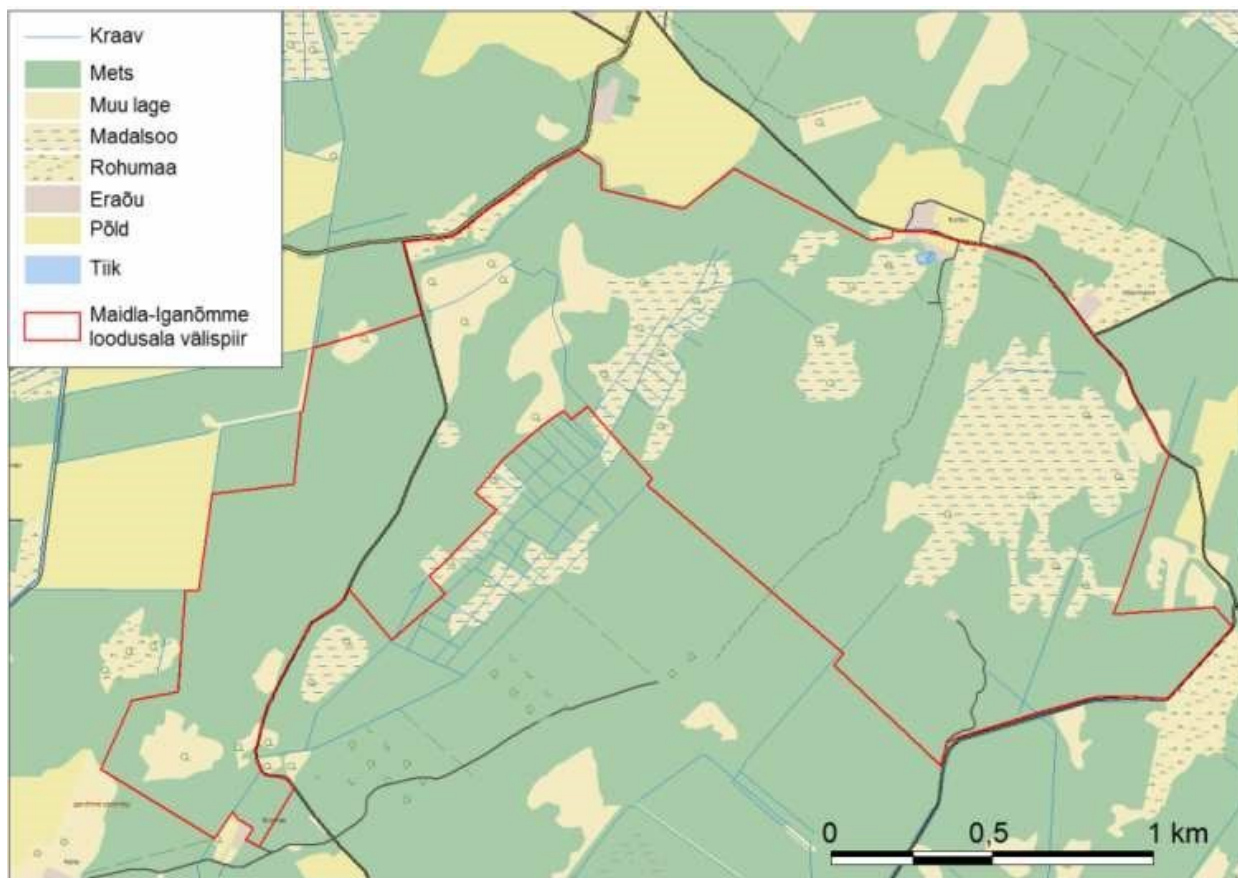
## 1.2. MAAKASUTUS

Iganõmme maastikukaitseala ja Maidla-Iganõmme hoiuala pindala on kokku 331,2 ha. Eramaid on 80,13 ha, mis on jaotunud 16 katastriüksuse vahel. Ülejäänud osa alast (251,1 ha) moodustavad jätkuvalt riigi omandis olevad maad, millest osa on riigi reservmaa piiriettepanekuga alad (RMK).



Joonis 1. Maaomandi jaotus Maidla-Iganõmme loodusalal.

Kõlvikuliselt on suuremas osas tegemist metsakooslustega, mis moodustavad 76% (252,1 ha) loodusala kogupindalast. Madalsoolasid on 51,6 ha, muid lagedaid alasid 21,8 ha ning rohumaad 4,6 ha. Lisaks jääb hoiuala piiresse kaks õueala, tiik ja väikeses osas põllumaad.



Joonis 2. Kõlvikuline jaotus Maidla-Iganõmme loodusalal.

### 1.3. HUVIGRUPID

- **Keskkonnaamet** – kaitseala valitseja. Keskkonnaameti eesmärk on tagada ala eesmärgiks olevate väärtuste soodne seisund.
- **RMK** – riigimetsade majandaja ja haldaja, ala külastuse korraldaja (külastusobjektide rajaja ja hooldaja) ning loodushoiutööde läbiviija riigi maadel, piiritähiste paigaldaja ja hooldaja.
- **Märjamaa vallavalitsus** – eesmärk on piirkonna tasakaalustatud areng ja loodusväärtuste säilimine.
- **Maaomanikud** – on huvitatud maaomandi kasutamisest, maaomandi tuludest ja korrastatud maastikest.
- **Külastajad** (puhkajad, kohalikud elanikud) – on huvitatud loodusliku mitmekesisuse säilimisest.
- **MTÜ Laane Jahimeeste Selts** – on huvitatud alal jahipidamisest, loodusliku mitmekesisuse säilimisest.

## 1.4. KAITSEKORD

Vastavalt käesoleva töö lisa 1 esitatud ja 29.05.2006 vastu võetud kaitse-eeskirjale kuulub Iganõmme maastikukaitseala tervikuna Iganõmme piiranguvööndisse. Piiranguvööndi režiim on vajalik ja piisav paljandi ja puistu säilimise tagamiseks.

Kaitse-eeskirja kohaselt on inimestel lubatud kaitsealal viibida, korjata marju, seeni ja muid metsa kõrvalsaadusi ning pidada jahti. Telkida ja lõket teha võib kohtades, mis on kaitseala valitseja nõusolekul selleks ette valmistatud ja tähistanud. Üle 50 osalejaga rahvaüritusi võib väljaspool selleks määratud kohti korraldada vaid kaitseala valitseja nõusolekul. Kaitseala teedel on lubatud sõidukitega sõitmine. Sõidukitega sõitmine väljaspool teid ja maastikusõidukiga sõitmine on lubatud järelevalve- ja päästetöödel, kaitse-eeskirjaga lubatud töödel, valitsemisega seotud töödel ning valitseja nõusolekul teostataval teadustegevusel.

Kaitsealal ei ole lubatud uuendusraie, välja arvatud turberaie, puhtpuistute kujundamine ja energiapuistute rajamine, uue maaparandussüsteemi ja uute veekogude rajamine, maavarade kaevandamine, biotsiidi ja taimekaitsevahendi kasutamine, ehitise, välja arvatud kaitseala tarbeks vajaliku rajatise püstitamine.

Kaitsealal ei ole lubatud ilma kaitseala valitseja nõusolekuta muuta katastriüksuse kõlvikute piire ega kõlviku sihtotstarvet, koostada maakorralduskava ja teostada maakorraldustoiminguid, väljastada metsamajandamiskava, kinnitada metsateatist, kehtestada detailplaneeringut ja üldplaneeringut, anda nõusolekut väikeehitise ehitamiseks, seada projekteerimistingimusi ning anda ehitusluba.

Erinevalt kaitsealadest, kus kaitsekorra kehtestab kaitse-eeskiri, tuleneb hoiuala kaitsekord otseselt Eesti Vabariigi kehtivast seadusandlusest, eeskätt looduskaitseseadusest. Hoiualade elupaikade ja liikide kaitse tuleneb looduskaitseseaduse § 4 lõikest 3, mille järgi on hoiuala elupaikade ja kasvukohtade kaitseks määratud ala, mille säilimise tagamiseks hinnatakse kavandavate tegevuste mõju ja keelatakse ala soodsat seisundit kahjustavad tegevused. Sama seaduse § 32 lg 2 järgi on hoiualal keelatud nende elupaikade ja kasvukohtade hävitamine ja kahjustamine, mille kaitseks hoiuala moodustati ning kaitstavate liikide oluline häirimine, samuti tegevus, mis seab ohtu elupaikade, kasvukohtade ja kaitstavate liikide soodsa seisundi (väljavõtte looduskaitseseaduse paragrahvist 14 ja 32 on esitatud lisa 2).

Hoiualal ei ole ilma valitseja nõusolekuta lubatud muuta katastriüksuse kõlvikute piire ega kõlviku sihtotstarvet, koostada maakorralduskava, teostada maakorraldustoiminguid ega väljastada metsamajandamiskava. Valitseja nõusolekut vajab ka detailplaneeringu ja üldplaneeringu kehtestamine, nõusoleku andmine väikeehitise, sealhulgas lautri või paadisilla ehitamiseks, projekteerimistingimuste ja ehitusloa andmine ning uue veekogu rajamine, mille pindala on suurem kui viis ruutmeetrit, kui selleks ei ole vaja anda vee erikasutusluba, ehitusluba või nõusolekut väikeehitise ehitamiseks. Keskkonnaministeeriumil või Keskkonnaametil on keskkonnamõju hindamise järelevalvajana õigus määrata kaitstava loodusobjekti kaitseks keskkonnamõju hindamise järelevalvajana õigus määrata kaitstava loodusobjekti kaitse eesmärgi saavutamist või kaitstava loodusobjekti seisundit.



Hoiualal on metsaraie keelatud, kui see võib rikkuda kaitstava elupaiga struktuuri ja funktsioone ning ohustada elupaigale tüüpiliste liikide säilimist. Metsaseaduse kohase metsateatise menetlemisel arvestatakse hoiuala kehtestamise eesmärki, mille alusel võib valitseja kohustada tegema kavandatavat metsaraiet kindlaks määratud ajal ning kasutama kavandatava raie korral kindlaks määratud tehnoloogiat. Hoiualal kavandatava tegevuse mõju elupaikade ja liikide seisundile hinnatakse keskkonnamõju hindamise käigus või looduskaitseaduse §-s 33 sätestatud korras.

## 1.5. UURITUS

### 1.5.1. LÄBIVIIDUD INVENTUURID JA UURINGUD

Niidu- ja sookooslusi on aastal 2000 inventeerinud Eestimaa Looduse Fond: ala lääne ja keskosas Helina Reino ja Eerik Leibak ning hoiuala idaosas Aivi Raak ja Eerik Leibak ning Aivi Raak ja Bert Holm. Hoiuala põhjaosas asuvaid rohumaid on 2009. aastal inventeerinud Thea Kull. Enamik teisi elupaigatüpe on määratletud Natura pilootprojekti raames läbi viidud välitöödel, mis toimusid aastatel 2000-2001.

Püst-linalehiku kohta pärinevad andmed EELIS-es 1999. aastast, mil liiki vaatles Tiit Petersoo. Sama leiukohta on vaadeldud ka 2001. aasta Natura elupaikade inventuuri käigus (Vilma Kuusk ja R. Leht).

Käesoleva kaitsekorralduskava eeltööna tegi Kadriann Saar 2012. aasta suvel välitöid kaitsealuste taimeliikide andmete täpsustamiseks ja kaitsealuste taimeliikide andmete kaardistamiseks. Liigirikastes madalsoodes kasvas ohtralt eesti soojumikat ning lisaks leiti üksikuid kärbesõie (*Ophrys insectifera*) isendeid.

EELIS-e (2012) andmetel on Iganõmme Pakamäe aluspõhja paljandit uuritud rahvusvaheliste geoloogiliste ekskursioonide käigus 1984., 1988. ja 1990. aastal. Täpsemad andmed nimetatud uuringute tulemuste kohta puuduvad.

### 1.5.2. RIIKLIK SEIRE

Riikliku seireprogrammi raames tehakse Iganõmme maastikukaitsealal “Eluslooduse mitmekesisuse ja maastike seire” alamprogrammi raames ühes mõõtekohas ohustatud soontaime- ja samblaliikide riiklikku seiret. Seiratavaks liigiks on II kaitsekategooriasse kuuluv müürraunjalg (*Asplenium ruta-muraria*). Liigi seisundit ja arvukust on Iganõmme maastikukaitsealal hinnatud riikliku seire käigus aastatel 2000 ja 2006. 2006. aasta seirearuande põhjal oli müürraunjala seisund võrreldes varasema uuringuga halvenenud – isendite arvukus oli langenud üle 40% võrreldes 2000. aastal registreeritud tulemustega (Kukk, 2006). Aastal 2000 on samas mõõtekohas hinnatud ka pruuni raunjala (*Asplenium trichomanes*) seisundit (EELIS, 2012). Keskkonnaregistri põhjal pruuni raunjala kasvukohti alal registreeritud ei ole. Kahe raunjala liigi üldises seisundis ja selle muutustes on ühiseid jooni, ka kasvukohad on enamasti samad (Kukk, 2006).

Ohustatud taime- ja samblaliikide seire eesmärk on koguda järjepidevat informatsiooni Eestis haruldaste ja ohustatud taime- ning samblaliikide populatsioonide seisundist ja toimunud muutustest. Tulemused on kasutatavad liigi seisundi hindamisel ja vajaliku kaitsemeetme väljatöötamisel, lisaks ka ühe parameetrina keskkonna seisundi hindamisel. Alal viiakse läbi

seisundiseiret, mille raames antakse hinnang liigi lokaalpopulatsiooni seisundile (Riiklik keskkonnaseire programm, 2012).

### 1.5.3. INVENTUURIDE JA UURINGUTE VAJADUS

Kaitse-eesmärgiks olevate elupaikade kohta pärinevad andmed 2000. aastast. Kaitsekorraldusperioodil on vajalik läbi viia loodusdirektiivi I lisas nimetatud elupaikade kordusinventuur, et täpsustada koosluste piire ning seisundit. Muid inventuure alal ette ei nähta.

## 2. VÄÄRTUSED JA KAITSE-EESMÄRGID

### 2.1. KAITSTAVAD TAIMELIIGID

#### 2.1.1. KAUNIS KULDKING (*CYPRIPEDIUM CALCEOLUS*)

Kaunis kuldking (*Cypripedium calceolus*) - II kat, LoD II, IV, KE – jah (HA), LoA – jah.

Keskkonnaregistri andmetel ei ole alal registreeritud kauni kuldkinga kasvukohti. Samuti ei õnnestunud liiki alalt leida 2012. aasta välitööde käigus. Käesoleva kaitsekorralduskavaga tehakse ettepanek taimeliigi kaunis kuldking välja arvamiseks hoiuala ja loodusala kaitseesmärkidest.

#### 2.1.2. EESTI SOOJUMIKAS (*SAUSSUREA ALPINA SUBSP. ESTHONICA*)

Eesti soojumikas (*Saussurea alpina subsp. esthonica*) – III kat, LoD II, IV, KE – jah (HA), LoA – jah.

Eesti soojumika kaitse on Maidla-Iganõmme hoiuala ja Maidla-Iganõmme loodusala kaitseesmärk. Liik kasvab ainult Eestis ja Põhja-Lätis lubjarikastel soostunud niitudel, madalsoodes ja soistes hõredates metsades ja võsades (Kukk, 2002). Liik kuulub Eesti ohustatud liikide punase nimestiku ohulähedasse kategooriasse. Liigi arvukus Eestis on stabiilne (eElurikkus, 2012).

Keskkonnaregistri andmetel ei ole alal eesti soojumika populatsioone varasemalt registreeritud. Käesoleva kaitsekorralduskava koostamise käigus tehtud välitöödel (inventeerija Kadriann Saar) registreeriti eesti soojumika kasvukohad nelja areaalina liigirikastes madalsoodes (kasvukoha kogupindala 32,2 ha), kus liiki leidis ohtralt ning üksikute isenditena puisniidul. Kõikides kasvukohtades hinnati liigi seisundit heaks, samas on liigile ohuteguriks avamaade võsastumine niitmise või karjatamise katkemisel. Maidla-Iganõmme looduslal on nimetatud mõjutegur keskmise tähtsusega, mistõttu nähakse kõikides liigi kasvukohtades vajaliku hooldusmeetmena ette võsa raiumine ning edaspidi karjatamine sobival koormusel. Tegevust on täpsemalt kirjeldatud tegevuste peatükis 4.1.2.

#### **Kaitse-eesmärk**

##### *Pikaajaline kaitse-eesmärk*

Taimeliigi eesti soojumikas elujõulise populatsiooni säilimine Maidla-Iganõmme looduslal vähemalt viies kasvukohas kokku 32,2 hektaril.

##### *Kaitsekorraldusperioodi kaitse-eesmärk*

Eesti soojumika kasvukohtade säilimine avatuna 32,2 ha.

#### Mõjutegurid ja meetmed

##### Negatiivsed mõjutegurid ja meetmed:

Kasvukohtade võsastumine ja kinnikasvamine

*Eesti soojumika kasvukohtade hooldamine (võsa harvendamine) 32,2 ha.*

Kuivendamine, mis toob kaasa puude osakaalu muutumise (võsastumise ja kinnikasvamise).

*Kooslustele iseloomuliku struktuuri ja liigikoosseisu säilimiseks tuleb vältida sookooslusi mõjutavate kraavide puhastamist ning uute kuivendussüsteemide rajamist.*

### 2.1.3. PÜST-LINALEHIK (*THESIUM EBRACTEATUM*)

Püst-linalehik (*Thesium ebracteatum*) – II kat, LoD II, IV, KE – jah (HA), LoA – jah.

Eestis kasvab liik Harjumaal ja Raplamaal, vähesel määral ka Läänemaal, kuid puudub täielikult saartel. Taim kasvab põhiliselt lubjarikastel madala rohustuga looniitudel, loometsa valgusrikastes häiludes ja servades, raiesmikel, aru- ja puisniitudel (Kuusk, 2002).

Püst-linalehiku kasvukohana on Keskkonnaregistris määratletud 0,97 ha suurune ala puisniidul ning osaliselt vanade laialehiste metsade hõredamas osas (kunagine puisniit). Andmed liigi kohta pärinevad 1999. aastast, lisaks vaadeldi liiki 2001. aastal Natura inventuuri käigus (EELIS, 2012). Käesoleva kaitsekorralduskava koostamise käigus juunikuu lõpus tehtud välitöödel, keskkonnaregistrisse kantud leiukohtades puisniidul, püst-linalehikut alalt leida ei õnnestunud.

Eesti ohustatud liikide punase nimestiku alusel kuulub püst-linalehik ohualdiste liikide kategooriasse ning liigi arvukus väheneb. Liigile on peamiseks ohuteguriks avamaade võsastumine niitmise või karjatamise katkemisel (eElurikkus, 2012). Püst-linalehikule sobivate kasvukohtade säilimiseks on vajalik puisniitude järjepidev hooldamine, millega välditakse koosluse võsastumist ning säilivad liigile vajalikud tingimused.

#### **Kaitse-eesmärk**

##### *Pikaajaline kaitse-eesmärk*

Taimeliigi püst-linalehik elujõulise populatsiooni säilimine Maidla-Iganõmme looduslal vähemalt 0,97 hektaril.

*Kaitsekorraldusperioodi kaitse-eesmärk* Püst-linalehiku kasvukoha säilimine 0,97 ha.

#### Mõjutegurid ja meetmed

##### Negatiivsed mõjutegurid ja meetmed:

Liigi kasvukohtade võsastumine ja kinni kasvamine

*Püst-linalehiku kasvukohtade avatuna hoidmine puisniitude järjepideva majandamisega.*

### 2.1.4. MÜÜR-RAUNJALG (*ASPLENIUM RUTA-MURARIA*)

Müür-raunjalg (*Asplenium ruta-muraria*) – II kat, KE – ei, LoA – ei.

Müür-raunjala kaitset ei ole seatud Iganõmme maastikukaitseala kaitse-eesmärgiks. Samas toimub liigi kaitse läbi elupaiga kaitse, kuna eesmärk on lubjakivipaljandi hea seisundi säilimine.

Kaitsealal tehakse II kaitsekategooriasse kuuluva müür-raunjala riiklikku seiret. 2006. aastal oli liigi isendite arvukus langenud üle 40% võrreldes 2000. aastal registreeritud tulemustega (Kukk, 2006). Eesti ohustatud liikide punase nimestiku alusel kuulub müür-raunjalg ohualdiste liikide kategooriasse. Potentsiaalsed ohutegurid on häirimine ja liiklus, tallamine, kaevandamine (sh liiva ja savi kaevandamine, kivimurrud jms) (eElurikkus, 2012). Iganõmme maastikukaitsealal ohustab liigi elupaika eelkõige inimkoormuse suurenemine ja paevaringud tallamise ning paljandil ronimise tagajärjel. Lisaks mõjuvad taimedele negatiivselt väga põuased suved, mil taimed võivad päikese käes ära kuivada. Selleks, et kestev tugev valgus ja kuivus taimedele liiga ei teeks, tuleb

astangu ette kasvama jätta puid, mis pakuksid varju, samas tuleb aeg-ajalt eemaldada võsa, et säiliks kooslusele iseloomulik struktuur ning säiliks paljandi vaadeldavus.

### Kaitse-eesmärk

*Pikaajaline kaitse-eesmärk*

Müür-raunjala elujõulise populatsiooni säilimine Iganõmme maastikukaitsealal ühes kasvukohas.

*Kaitsekorraldusperioodi kaitse-eesmärk*

Müür-raunjala elujõulise populatsiooni säilimine Iganõmme maastikukaitsealal ühes kasvukohas.

Mõjutegurid ja meetmed

Negatiivsed mõjutegurid ja meetmed:

Külastuskoormuse suurenemine, mis toob kaasa tallamise, paljandil ronimise ja taimestiku kahjustamise

*Infotahvlil teavitatakse kaitseala küllastajaid kaitsealal käitumise juhistest (käia ainult ettevalmistatud teedel ja radadel, taimi mitte noppida, paljandil mitte ronida).*

Liigne avatus päikesele (põuasel suvel on oht taimede ära kuivamiseks).

*Paljandiesiselt alalt võsa eemaldamisel jäetakse kasvama suuremad puud, mis pakuksid taimedele vajalikku varju.*

## 2.2. ELUPAIGAD

Maidla-Iganõmme loodusalaal on loodusdirektiivi I lisas nimetatud elupaigatüüpe 156,6 hektaril, mis moodustab 47,3% loodusala kogupindalast. Kaitstavad elupaigatüübid on toodud tabelis 1 ning nende täpne paiknemine lisa 7 kaardil.

Tabel 1. Maidla-Iganõmme loodusala elupaikade osatähtsus ning seisundi hinnangud Natura standardandmebaasi alusel.

Kood	Elupaigatüüp	Katvus Pindala (ha)	Elu- pindala (ha)	Sää- likkus	Sää- likkus	Üld- hinnang	Üld- hinnang	Elupaikade pindala (ha)	Kaitseala/ hoiuala eesmärk	Märkused
6210*	Kuivad niidud lubjarikkal mullal (olulised orhideede kasvualad)	0	0,00	A	C	A	B	0	HA	Ei ole sellist elupaigatüüpi inventeeritud.
7230	Liigirikkad madalsood	19,4	64,25	B	C	B	B	64,18	HA	
9010*	Vanad loodusmetsad	1	3,31	B	C	B	B	3,27	HA	
91D0*	Siirdesoo- ja rabametsad	1,2	3,97	B	C	B	B	3,97	HA	

Kood	Elupaigatüüp	Katvus Pindala (ha)	Struktuur Looduslikkus	Seisund	Üldhinnang kaitseline	Üldhinnang Pindala	Üldhinnang Pindala	Üldhinnang Pindala	Kaitseala/ hoiuala eesmärk	Märkused
6530*	Puisniidud	2,7	8,94	B	C	B	B	9,06	KA/HA	Esineb osaliselt koos tüübiga 9020. Pindala
										tuleb inventuuri käigus täpsustada. Praeguste andmete kohaselt võimalik saavutada eesmärk 7,7 hektaril.
9020*	Vanad laialehised metsad	8,3	27,49	B	C	B	B	27,39	KA/HA	Esineb osaliselt koos tüübiga 6530.
9050	Rohunditerikkad kuusikud	6,8	22,52	B	C	B	B	22,52	KA/HA	
9080*	Soostuvad- ja soolehtmetsad	7,9	26,16	B	C	B	B	26,06	HA	
8210	Lubjakivipaljandid	0	0,00	A	C	A	B	0,16	KA/HA	
9060	Oosidel ja moreenikuhjatistel kasvavad okasmetsad (sürjametsad)	0	0,00	B	C	B	B	0	HA	Ei ole sellist elupaigatüüpi inventeeritud.
	<b>KOKKU:</b>	<b>47,3</b>	<b>156,66</b>					<b>156,6</b>		

\* - esmatahtsad elupaigatüübid

Järgnevates alapeatükkides on elupaigatüüpide seisundihinnangute aluseks võetud Natura standardandmebaasi andmed. Hinnangud tähistavad loodusliku elupaigatüübi esinduslikkuse astet antud alal, kus A – väga esinduslik, B – esinduslik ning C – keskmise, arvestatava esinduslikkusega kooslused. Natura standardandmebaasis on kaitse-eesmärgiks seatud elupaigatüüpide 6210\* - kuivad niidud lubjarikkal mullal ja 9060 - oosidel ja moreenikuhjatistel kasvavad okasmetsad (sürjametsad), kaitse. Elupaikade inventuuri alusel ei ole alal vastavaid kooslusi inventeeritud, seega tehakse käesoleva kaitsekorralduskavaga ettepanek nimetatud elupaigatüüpide välja arvamiseks loodusala ja hoiuala eesmärkidest. Lisaks on hoiuala eesmärgina määratud lubjakivipaljandite (8210) kaitse. Nimetatud kooslus on inventeeritud vaid maastikukaitsealal.

### 2.2.1. PUISNIIDUD (6530\*)

Tegemist on väikestest puutükkadest, põõsastest ning avatud niidulaikudest koosneva taimkattekompleksiga. Puisniit on poollooduslik kooslus, mis on tekkinud võsa ja puude osalise raiumise, niitmise ning karjatamise koosmõjul ning nende iseloomuliku ilme ja taimkatte püsimiseks on vaja iga-aastast niitmist või karjatamist (Paal, 2000). Natura standardandmebaasi andmetel on Maidla-Iganõmme loodusalal seda elupaigatüüpi 2,7% loodusala pindalast ehk 8,94 ha. Inventeeritud on kooslusi 7,4 hektaril, mis paiknevad nelja lahustükina kaitseala edela- ja lääneosas. Lisaks esinevad puisniidud 3,25 ha suurusel alal koos vanade laialehiste metsade

elupaigatüübiga (tabelis 1 arvestatud elupaigatüüpidele 9020 ja 6530 kummalegi 1,6 ha nimetatud lahustüki pindalast).

Elupaigatüübile on iseloomulik liigirikas taimestik, kus kasvab palju haruldasi ja ohustatud niiduliike. Puurinde moodustavad harilik tamm, kask ja kuusk, niiskemas osas lisaks sookask ja lepp. Põõsarindes domineerivad kadakas, toomingas, punane leeder, mage sõstar ja harilik sarapuu. Soostunud niiskusrežiimiga puisniidult on 2012. aastal leitud eesti soojumika üksikuid isendeid, varasemalt on kuivemal niiduosal registreeritud püst-linalehiku kasvukoht.

Koosluse kaitse eesmärk on hea (B) esinduslikkuse saavutamine. Kooslusi ei hooldata ning enamik elupaigatüübi esinemisalasid on võsastunud. Seega on hea esinduslikkuse saavutamine võimalik vaid alade taastamise ning edaspidise regulaarse majandamise tulemusel. 2012. aasta seisuga ei ole kaitsealal hooldustoetust saavaid pool-looduslikke kooslusi, kuid esitatud on taotlus puisniidu taastamiseks 3,5 ha suurusel alal hoiuala edelanurgas.

Puisniitude ilme ja liigilise koosseisu tagamiseks on vajalik järjepidev niitmine, suuremal osal alast võsa raiumine kooslusele iseloomuliku struktuuri taastamiseks. Mitmetest kunagi hooldatud puisniitudest on kujunemas laialehised metsad, mille looduskaitseväärus on samuti kõrge. Selliste alade taastamine on põhjendatud vaid juhul, kui suudetakse tagada edaspidine regulaarne hooldus. Pindala osas püstitatud eesmärgid on võimalik täita 7,7 ha ulatuses, kuna osaliselt on varasemalt inventeeritud puisniitude kinnikasvanud osad määratud Natura metsatoetuse kõlbulikeks aladeks. Kõikide eesmärgiks võetud koosluste piiride ja seisundi täpsustamiseks on kaitsekorralduskavaga ette nähtud loodusdirektiivi elupaigatüüpide täiendava inventuuri läbiviimine.

### **Kaitse-eesmärk**

*Pikaajaline kaitse-eesmärk*

Elupaigatüübi säilimine vähemalt 7,7 ha esinduslikkusega B.

*Kaitsekorraldusperioodi kaitse-eesmärk*

Kooslusele omase struktuuri ja liigilise koosseisu taastamine 7,7 ha.

Mõjutegurid ja meetmed:

Positiivsed mõjutegurid:

Maaomanik on esitanud taotluse 3,5 ha suuruse puisniidu taastamiseks hoiuala edelanurgas.

Negatiivsed mõjutegurid ja meetmed:

Koosluse võsastumine ja kinnikasvamine

*Puisniitude taastamine (puu- ja põõsarinde harvendamine), edaspidi järjepidev majandamine.*

### **2.2.2. LIIGIRIKKAD MADALSOOD (7230)**

Natura standardandmebaasi andmetel moodustavad liigirikkad madalsood 19,4% ehk 64,3 ha Maidla-Iganõmme loodusala pindalast. Inventeeritud on elupaigatüübile vastavad kooslused samal pindalal üheksa lahustükina.

Madalsookooslused paiknevad loodusala ida- ja keskosas. Tegemist on lagedate või osalt kinnikasvavate kooslustega, kus puurindes domineerivad männid ja sookased. Põõsarindes leidub kuuski ja kadakaid. Mullaks on erineva sügavusega madalloomullad ning põhjavee tase on kõrge,

ulatudes kohati maapinnani (Paal, 2000). Kooslust läbivad mitmed kuivenduskraavid. Kuivenduse mõjul toimub koosluse järk-järguline servadest kinnikasvamine.

Koosluse esinduslikkus on hea, kuid tõenäosus säilitada oma struktuur tulevikus on keskmine, kuna ala ohustab kinnikasvamine ja võsastumine. Kooslusel on kõrge looduskaitse väärtus, seda eelkõige kaitstavate taimeliikide elupaigana – madalsoode lagedamates osades kasvab ohtralt eesti soojumikat ning registreeritud on kärbesõie (II kaitsekategooria) kasvukoht ühe isendiga. Tõenäoliselt on kärbesõie populatsioon suurem, kuid inventeerimise hetkel olid taimed enamasti ära õitsenud ning raskesti märgatavad.

### **Kaitse-eesmärk**

*Pikaajaline kaitse-eesmärk*

Elupaiga säilimine vähemalt 64,3 hektaril esinduslikkusega B.

*Kaitsekorraldusperioodi kaitse-eesmärk*

Elupaiga säilimine 64,3 hektaril esinduslikkusega B.

Mõjutegurid ja meetmed:

Negatiivsed mõjutegurid ja meetmed:

Võsastumine ja kinnikasvamine, mille tulemusena vaesustub koosluse liigiline koosseis

*Võsa harvendamine liigikaitse eesmärkidel (eesti soojumika kasvukohtades 32 hektaril).*

Kuivendamine

*Vältida sookooslusi mõjutavate kuivendussüsteemide hooldamist ja uute kuivendussüsteemide rajamist.*

### **2.2.3. VANAD LOODUSMETSAD (9010\*)**

Sellesse elupaigatüüpi kuuluvad looduslikud vanad metsad, mis esindavad vähese inimõjuga või üldse igasuguse inimõjuta kliimaskooslusi. Vanad looduspõhised metsad on elupaigaks paljudele ohustatud liikidele, eriti sammaltaimedele, seentele ja selgrootutele loomadele, peamiselt mardikatele (Paal, 2000).

Maidla-Iganõmme loodusala esineb vanade looduspõhiste ehk läänetaiga elupaiga ühe elupaigalaiguna 3,3 ha, mis vastab Natura standardandmebaasi andmetele (moodustab 0,4% loodusala territooriumist). Elupaigatüübi esinduslikkus on hea (B) ning kooslusel on kõrge looduskaitse väärtus.

Koosluse kaitse eesmärk on selle jätmine looduslikule arengule. Kooslus paikneb hoiualal, kus on keelatud metsaraie juhul, kui see võib rikkuda kaitstava elupaiga struktuuri ja funktsioone ning ohustada elupaigale tüüpiliste liikide säilimist.

### **Kaitse-eesmärk**

*Pikaajaline kaitse-eesmärk*

Koosluse esinemine vähemalt 3,3 hektaril esinduslikkusega B.

*Kaitsekorraldusperioodi kaitse-eesmärk*

Koosluse loodusliku arengu tagamine 3,3 hektaril.

Mõjutegurid ja meetmed:



### Negatiivsed mõjutegurid ja meetmed:

Metsamajanduslik tegevus

*Koosluse iseloomuliku struktuuri ja esinduslikkuse säilimiseks tuleb tagada selle looduslik areng. Hoiuala metsade majandamist reguleerib hoiuala valitseja.*

#### 2.2.4. VANAD LAIALEHISED METSAD (9020\*)

Hemiboreaalsed looduslikud laialehised metsad moodustavad ülemineku läänetaiga ja nemoraalsete metsade vahel. Iseloomulik on metsakoosluse pikaajaline kasvamine samas paigas, surnud puude rohkus, samblike, seente, putukate ja mullafauna suur liigirikkus. Eesti taimkatte kasvukohatüüpide klassifikatsiooni järgi kuuluvad metsad suuremas osas sinilille kasvukohatüüpi (lisaks leidub kastikuloo kasvukohatüüpi metsasid; Metsaregister, 2012). Metsakõdu horisont on soodsate lagunemistingimuste tõttu väga õhuke (kuni 2 cm) või praktiliselt puudub (Paal, 2000).

Vanad laialehised metsad kasvavad Maidla-Iganõmme looduslal viie lahustükina, mille kogupindala on 27,4 ha. 3,25 ha on kaasnevaks elupaigatüübiks puisniidud. Natura standardandmebaasi andmetel moodustavad seda tüüpi metsad 8,3% loodusala pindalast, s.o 27,5 ha. Koosluse esinduslikkus on hea (B) ning looduskaitse seisukohalt on sellel kõrge väärtus. Koosluse struktuuri säilimise tõenäosus on keskmine.

Puistu esimese rinde moodustavad peamiselt 65-80-aastased tammed, mõningates osades ka haavad, lisaks leidub mäнди, kaskesid, kuuski ja halli leppa (Metsaregister, 2012). Alusmetsa moodustavad sarapuu, kuslapuu, toomingas, mage sõstar, kadakas, lodjapuu ja türnpuu. Iseloomulik on puhmarinde puudumine ja eutroofsete nemoraalsete liikide esinemine (Paal, 2000). Alal kasvavad harilik sinilill, püsig-seljarohi ja kevadine seahernes.

Endistele puisniitudele kujunevat (elupaigatüübi kirjelduses määratud 6530\* ja 9020\*) laialehist salumetsa on vastava huvi olemasolu korral võimalik puisniiduna taastada, kuid see on põhjendatud vaid edaspidise regulaarse hoolduse jätkumisel.

Koosluse esinemisaladel on 2,63 hektaril määratud metsa vääriselupaik. Tegemist on haruldase kastikuloo tammiku kooslusega, mis kohati läheb üle sinilille tammikuks. Elupaika iseloomustab häilulisus ning õhuke paepealne mullakiht. Koosluses kasvab palju vanu sarapuid ning see on kujunenud endise kaua aega majandatud puisniidu looduslikul uuenemisel. Vääriselupaikade tunnusliigina leidub hulgaliselt kiiriksamblikku (*Opegrapha sp.*). Vääriselupaik läheb servas üle puisniiduks. Vääriselupaiga majandamine ja kaitse toimub vastavalt võtmebiotoobi kaitse lepingus sätestatud tingimustele (leping kehtib 07.08.2001-07.08.2016).

#### **Kaitse-eesmärk**

*Pikaajaline kaitse-eesmärk*

Elupaiga säilimine vähemalt 25,8 ha esinduslikkusega B.

*Kaitsekorraldusperioodi kaitse-eesmärk*

Koosluse loodusliku arengu tagamine 25,8 ha.

Mõjutegurid ja meetmed:

### Negatiivsed mõjutegurid ja meetmed:

Metsamajanduslik tegevus

*Kooslusele iseloomuliku struktuuri ja esinduslikkuse säilimiseks tuleb tagada selle looduslik areng. Hoiuala metsade majandamist reguleerib hoiuala valitseja.*

### 2.2.5. ROHUNDITERIKKAD KUUSIKUD (9050)

See kasvukohatüüp esineb peeneteralistel, hea veevarustusega, toiterikastel ning pehme huumusega metsamuldadel, sageli reljeefi madalamates osades, jäärakutes ja nõlvade jalamil. Puistu suktsessioonilise arengu käigus muutub valitsevaks kuusk, kuid laialehiste liikide osatähtsus võib olla küllaltki suur. Rohurindes domineerivad kõrgekasvulised rohundid, kuid liigiline koosseis on varieeruv. Metsadele on iseloomulik hästi väljakujunenud rindelise struktuur (Paal, 2000).

Natura standardandmebaasi andmetel esineb rohunditerikkaid kuusikuid 6,8%-l Maidla-Iganõmme loodusala territooriumist, s.o 22,5 ha, inventeeritud on koosluse levik samas ulatuses. Rohunditerikkad kuusikud on määratud viie lahustükina hoiuala idaosas. Lisaks kasvab nimetatud kooslus maastikukaitseala koosseisus Pakamäe pealses osas.

Eesti taimkatte kasvukohatüüpide klassifikatsiooni (Paal, 2000) alusel kuulub enamik Maidla-Iganõmme loodusala kuusikuid sinilille kasvukohatüüpi (Metsaregister, 2012). Peapuuliigiks on 80-95 aasta vanused kuused, lisaks leidub esimeses rindes mäнди ja kaske (Metsaregister, 2012). Alusmetsas leidub sarapuud, pihlakat, kadakat ja vahtrat. Koosluses on tuulemurdu, surnud puid nii püstiseid kui lamapuiduna ning puiduseeni.

Koosluse esinduslikkus on hea ning looduskaitse seisukohalt on sellel kõrge väärtus. Elupaiga hea seisundi säilimiseks tuleb tagada selle looduslik areng ning vältida metsamajanduslikku tegevust.

#### **Kaitse-eesmärk**

*Pikaajaline kaitse-eesmärk*

Elupaiga säilimine vähemalt 22,5 ha esinduslikkusega B.

*Kaitsekorraldusperioodi kaitse-eesmärk*

Koosluse loodusliku arengu tagamine 22,5 ha.

Mõjutegurid ja meetmed:

Negatiivsed mõjutegurid ja meetmed:

Metsamajanduslik tegevus

*Kooslusele iseloomuliku struktuuri ja esinduslikkuse säilimiseks tuleb tagada selle looduslik areng. Ala metsade majandamist reguleerib hoiuala ja kaitseala valitseja.*

### 2.2.6. SOOSTUVAD JA SOO-LEHTMETSAD (9080\*)

Sellesse tüüpi kuuluvad metsad on pinnavee pideva mõju all ja tavaliselt igal aastal üle ujutatud. Seega on need metsad niisked või märjad, kujunenud on turbakiht, mis on reeglina üsna õhuke (Paal, 2000).

Natura standardandmebaasi andmetel esineb soostuvaid ja soolehtmetsasid 7,9%-l Maidla-Iganõmme loodusala territooriumist, s.o ligikaudu 26,16 ha (kaardistatud on elupaiga levik 26,06

ha). Koosluse esinemisalad paiknevad kaheksa lahustükina madalsoode servades, peamiselt loodusala koguosas.

Koosluse esinduslikkus on hea (B), looduskaitseväärus on kõrge ning selle struktuuri säilimise tõenäosus on keskmine. Puistu esimese rinde moodustavad peamiselt kased, II rinde kuused. Alusmetsas leidub paju, paakspuud ja kaske. Rohurinne on suhteliselt liigivaene.

Kooslust läbivad mitmed kuivenduskraavid. Selle elupaigatüübi puistute seisundi säilimiseks tuleb eelistada puistute looduslikku arengut ning vältida kuivendussüsteemide hooldamist.

### **Kaitse-eesmärk**

*Pikaajaline kaitse-eesmärk*

Elupaiga säilimine vähemalt 26,1 ha esinduslikkusega B.

*Kaitsekorraldusperioodi kaitse-eesmärk*

Tagada koosluse looduslik areng 26,1 ha.

Mõjutegurid ja meetmed:

Negatiivsed mõjutegurid ja meetmed:

Metsamajanduslik tegevus

*Kooslusele iseloomuliku struktuuri ja esinduslikkuse säilimiseks tuleb tagada selle looduslik areng. Metsade majandamist reguleerib hoiuala valitseja.*

Kuivendamine

*Vältida tuleb kooslust mõjutavate kraavide puhastamist ning uute kuivendussüsteemide rajamist.*

### **2.2.7. SIIRDESOO- JA RABAMETSAD (91D0\*)**

Siirdesoo- ja rabametsad paiknevad kolme lahustükina madalsoode servaaladel. Natura standardandmebaasi andmetel on Maidla-Iganõmme looduslal seda elupaigatüüpi kooslusi 1,2% loodusala pindalast ehk 4 ha, mis vastab inventeeritud andmetele.

Eesti taimkatte kasvukohatüüpide klassifikatsiooni järgi kuulub enamik kooslusi siirdesoometsa kasvukohatüüpi. Mullaks on mitmesuguse sügavusega, halvasti kuni keskmiselt lagununud turbaga siirdesoomullad. Muld on alaliselt veega küllastatud ning vee tase ei lange suveperioodil maapinnast madalamale kui 10-30 cm (Paal, 2000).

Puistu esimese rinde moodustavad 85-aastased männid, vähesel määral leidub kaske ja kuuske (Metsaregister, 2012). Alusmetsa moodustavad kased, pajud, kadakad ja paakspuud.

Koosluse esinduslikkus on hea (B). Elupaigatüübi seisundi tagamiseks tuleb tagada sealne koosluste areng vaid loodusliku protsessina ning vältida koosluse niiskusrežiimi mõjutavaid tegevusi.

### **Kaitse-eesmärk**

*Pikaajaline kaitse-eesmärk*

Elupaiga säilimine vähemalt 4,0 ha esinduslikkusega B.

*Kaitsekorraldusperioodi kaitse-eesmärk*

Koosluse loodusliku arengu tagamine 4,0 ha.

Mõjutegurid ja meetmed:

Negatiivsed mõjutegurid ja meetmed:

Metsamajanduslik tegevus

*Kooslusele iseloomuliku struktuuri ja esinduslikkuse säilimiseks tuleb tagada selle looduslik areng. Metsade majandamist reguleerib hoiuala valitseja.*

Kuivendamine

*Vältida kooslust mõjutavate kraavide puhastamist ning uute kuivendussüsteemide rajamist.*

## 2.2.8. LUBJAKIVIPALJANDID (8210)

Natura standardandmebaasi andmetel on Maidla-Iganõmme looduslal lubjakivipaljandeid 0% loodusala pindalast, inventeeritud on koosluse esinemine 0,16 ha. Kooslus kuulub maastikukaitseala ja loodusala koosseisu.

Nimetatud koosluste hulka arvatakse lubjakivijärsakute pragudes kasvav taimestu, mis kuulub peamiselt *Potentilletalia caulescentis* ja *Asplenietalia glandulosi*-kooslusteseltsi. Eesti taimkatte kasvukohatüüpide klassifikatsiooni järgi kuulub see paekivitaimestu kasvukohatüüpi (Paal, 2000).

Koosluse esinduslikkus on väga hea (A) ning selle looduskaitsealine väärtus on väga kõrge. Paljandil kasvab II kaitsekategooria taimeliik müür-raunjalg. Kaitse-eesmärgiks on paljandi säilimine looduslikuna koos seal kasvava taimestikuga. 2010. aastal on koosluse seisundi taastamiseks tehtud võsaraiet 0,4 hektaril. Kasvama on jäetud üksikud kuused, männid ja kased, mis pakuvad paljandil kasvavale taimestule vajalikku varju.

Kooslust otseselt ohustavad inimtekkelised mõjutegurid puuduvad. Paljandipealsel serval on tallamise jälgi. Pangaseina ülaserava murenemist ja varinguid soodustab pangaseinast omavoliline üles ronimine ning taimestiku ja rohukamara äratallamine küllastajate poolt. Kuna ala küllastatavus on väike, siis on need tegurid juhuslikud ja pigem väikese tähtsusega. Kooslus piirneb teega.

### **Kaitse-eesmärk**

*Pikaajaline kaitse-eesmärk*

Elupaiga säilimine 0,16 ha esinduslikkusega A.

*Kaitsekorraldusperioodi kaitse-eesmärk*

Elupaiga säilimine 0,16 ha esinduslikkusega A.

Mõjutegurid ja meetmed:

Negatiivsed mõjutegurid ja meetmed:

Paljandi murenemine, varisemine ja taimestiku kahjustamine ronimise ja tallamise tulemusel

*Infotahvlil teavitatakse kaitseala küllastajaid kaitsealal käitumise juhistest (käia ainult ettevalmistatud teedel ja radadel, taimi mitte noppida, paljandil mitte ronida).*

## 2.3. LOODUSMÄLESTIS

### 2.3.1. IGANÕMME PAKAMÄGI EHK LAUKNA PALJAND

Iganõmme maastikukaitseala üheks peamiseks eesmärgiks on väärtusliku geoloogilise objekti Iganõmme Pakamäe kaitse, mis on kaitse all olnud juba alates 1960. aastast. Iganõmme Pakamägi

ehk Laukna paljand on ürglooduse objekt. Tegemist on vana, Läänemere Joldia staadiumi aluspõhjalise rannaastanguga. Objektile paljandub umbes 3,5 m paksune siluri ladestu, Raikküla lademe keskmise osa läbilõige. Selle ülemise vastupidava osa moodustab korallstromatopoorlubjakivi pank, mille all lasuvad horisontaalkihilised plaatjad kuni lehtjad lubjakivid ja merglid, mille kihi paksused vähenevad allapoole ning samal ajal savimaterjali sisaldus suureneb (EELIS, 2012).

Laguunsed settekivimid on äärmiselt madalaveelise tekkega, millest annab tunnistust kuivuslõhede esinemine kihi pindadel. Astangu alumises osas on taas kõvema massiivsema lubjakivi kiht. Aluspõhjaastangu serva lähedal kujutab selle pealispind oma väga õhukese pinnasekihi ja taimestikuga väikest loopealset, kus esineb karre ja avalõhesid. Eesti aluspõhja läbilõikes on Pakamäel paljanduv kõige varasem tase, kus on säilinud tüüpilised laguunisetted (EELIS, 2012).

Tegemist on kaitseala peamise külastusobjektiga, mis paikneb tee servas ning on hästi eksponeeritav. Objekti vaadeldavuse säilimiseks on oluline hoida see tee poolt avatuna. Paljandile avaldab teatud negatiivset mõju paljandil ronimine ja tallamine, mis põhjustab murenemist ja varinguid. Kuna ala külastatavus on väike, siis on need tegurid juhuslikud ja pigem väikese tähtsusega. Oluline on kaitsekorra säilitamine ning objekti tähistuse olemasolu (käesoleva KKK koostamise ajal on objekt tähistatud). Objekti tutvustamiseks paigaldatakse hoiuala serva infotahvel.

### **Kaitse-eesmärk**

*Pikaajaline kaitse-eesmärk*

Iganõmme Pakamäe säilimine heas seisundis.

*Kaitsekorraldusperioodi kaitse-eesmärk*

Iganõmme Pakamäe säilimine heas seisundis.

Mõjutegurid ja meetmed:

Negatiivsed mõjutegurid ja meetmed:

Objektile tallamine ja ronimine

*Alale paigaldatakse kaitseala ja hoiuala tutvustav infotahvel, kuhu lisatakse teave paljandil ronimise ja tallamise vältimiseks.*

Objekti võsastumine

*Objekti teepoolsest servast aeg-ajalt võsa eemaldamine vaadeldavuse säilimiseks.*

### 3. ALA JA SELLE VÄÄRTUSTE TUTVUSTAMINE NING KÜLASTUSKORRALDUS

#### 3.1. OLEMASOLEV OLUKORD JA EESMÄRK

Käesoleva kaitsekorralduskava koostamise ajal on kaitseala ja hoiuala külastatavus väike. Kaitseala peamiseks külastusobjektiks on Iganõmme Pakamägi. Objekt on tähistatud (lisa 9, lisa 13) ning Märjamaa-Koluvere teele on paigaldatud Iganõmme Pakamäele suunav viit. Kaitseala külastavad ka seenelised-marjulised ning alal asub metsloomade söödakoht. Muid kaitseala ja hoiuala tutvustavaid rajatise, nagu infotahvleid, piiritähiseid ega ettevalmistatud radasid alal ei ole.

Alale ei planeerita ulatusliku külastustaristu rajamist. Iganõmme maastikukaitseala ja Maidla-Iganõmme hoiualaga seotud otseseid eesmärke ei ole püstitatud ka Märjamaa valla arengukavas aastateks 2010-2025. Alale paigaldatakse kaitse- ja hoiuala, nende väärtusi ning külastuskorraldust tutvustav infotahvel. Lisaks on vajalik kaitseala ja hoiuala piiride tähistamine, et teavitada külastajaid ala paiknemisest.

#### **Visioon ja eesmärk**

##### Visioon

*Ala on sobiv paik kohalikele elanikele puhta looduskeskkonna nautimiseks ja külastusobjektiga tutvumiseks.*

##### Eesmärk

*Tutvustada ala väärtusi infotahvli abil, hoida külastatavus ala väärtuste kaitset tagavates piirides.*

##### Meetmed:

*Kaitseala ja hoiuala piiri tähistamine*

*Hoiuala serva infotahvli rajamine*

## 4. KAVANDATAVAD KAITSEKORRALDUSLIKUD TEGEVUSED JA EELARVE

### 4.1. TEGEVUSTE KIRJELDUS

#### 4.1.1. INVENTUURID JA SEIRE

Kaitsealal jätkatakse “Eluslooduse mitmekesisuse ja maastike seire” alamprogrammi raames ohustatud soontaime- ja samblaliikide riikliku seire läbiviimist. Riikliku keskkonnaseire teostamine on II prioriteedi tegevus, korraldaja Keskkonnaamet, teostaja sõltub programmist.

Kaitsekorraldusperioodil viiakse kogu loodusalal läbi loodusdirektiivi I lisas nimetatud elupaikade kordusinventuur, et täpsustada koosluste piire ning seisundit. Tegevus on vajalik kaitsekorralduskava tulemuslikkuse hindamiseks. Inventuur tehakse 2017. aastal, selle maksumus on 1500 EUR ning korraldaja Keskkonnaamet. II prioriteet.

#### 4.1.2. EESTI SOOJUMIKA KASVUKOHTADE HOOLDAMINE

Maidla-Iganõmme hoiuala ja loodusala üheks eesmärgiks on eesti soojumika ja selle elupaikade kaitse. Liiki kasvab ohtralt liigirikastes madalsoodes 32,2 hektaril (elupaigad registreeritud nelja lahustükina) ning üksikute isenditena soostunud niiskusrežiimiga puisniidul (puisniidu taastamist on käsitletud peatükis 4.1.3).

Kaitse-eesmärkide saavutamiseks on vajalik lisa 8 kaardil märgitud alal puu- ja põõsarinde harvendamine. Taastamise järgselt tuleks ala mõõduka koormusega karjatada, et vältida uuesti võsastumist. Mõõdukas karjatamine toetaks haruldasemate liikide populatsioone ja üldist liigirikust (Mesipuu, 2011). Hooldustööd on vajalikud kogu liigi levikuala ulatuses (32,2 ha).

Juhul kui karjatamine ei ole huviliste puudumisel võimalik, tuleb kõne alla ka käsitsi niitmine. Samas tuleb enne niitmist põhjalikult kaaluda, kas üldse on võimalik niidetud hein alalt kokku riiisuda ja koristada, sest niidetud heina maha jätta ei tohi. Oluline on, et pärast lehtvõsa eemaldamist tuleb järgneval aastal ala kindlasti hooldada (niita koos heinakoristusega või karjatada) või regulaarselt vähemalt üle-aasta eemaldada võsa. Ühekordne võsa eemaldamine intensiivistab noore võsa pealekasvu, mistõttu võib sellel tegevusel olla soovitud vastupidine efekt (Mesipuu, 2011).

Liigirikaste madalsoode taastamisel ja edaspidistel hooldustöödel võetakse aluseks aru- ja soostunud niitude hoolduskavas toodud juhised (Mesipuu, 2011). Hoolduskava on kättesaadav Keskkonnaameti kodulehelt (täpne link esitatud kasutatud kirjanduse loetelus).

Tegemist on II prioriteedi tööga. Suurem osa hooldust vajavast alast paikneb jätkuvalt riigi omandis oleva maal (osaliselt ka eramaal). Hooldustööde läbiviija riigi maadel on RMK, samuti on hooldamine huviliste olemasolul võimalik maarendilepingu alusel. Töid tehakse perioodil 2014-2022 ning tööde kogumaksumus on 44 600 EUR.

#### 4.1.3. PUISNIITUDE TAASTAMINE JA HOOLDAMINE

Puisniitude puhul on tegemist loodusdirektiivi I lisas nimetatud prioriteetse elupaigatüübiga, mistõttu on Eestil kohustus ja vastutus nende koosluste pikaajaliseks säilimiseks. Käesoleva

kaitsekorralduskava koostamise ajal ei olnud alal puisniitude hooldamiseks loodushoiutoetust saavaid maaomanikke. 2012. aastal esitati taotlus puisniidu taastamiseks hoiuala edelaosas 3,5 hektaril. Tegemist on hea esinduslikkuse ja kõrge looduskaitseliku väärtusega puisniiduga, mille taastamine ja edaspidine hooldamine on kahtlemata vajalik.

Alal on Põllumajanduse Registrate ja Informatsiooni Ameti (edaspidi *PRIA*) toetuskõlbulikke puisniite 7,5 ha, lisaks soovitatakse kaitsekorralduskavaga jätkata ka vääriselupaiga serva jääva puisniidu avatuma osa hooldamist (0,2 ha), et säiliks elupaikade mitmekesisus. Majandamise tulemusel on koosluse avatud osas säilinud puisniidule iseloomulik struktuur.

Kokku on kaitse- ja hoiualal taastamist ja edaspidist hooldust vajavate poollooduslike koosluste pindala seega 7,7 ha, sellest kohehooldatavaid alasid on 0,7 ha (puisniidud kahe lahustükina tee servas) ning taastamist vajavaid alasid 7 ha. Majandamist vajavatest aladest on välja jäetud puisniidu kinnikasvanud osad, mis on määratud Natura metsatoetuse kõlbulikeks aladeks. Tööde täpne paiknemine on esitatud lisa 8 kaardil.

Taastatavates kooslustes on vajalik puu- ja põõsarinde liituvuse vähendamine puistu grupilise struktuuri taastamise eesmärgil. Mitmetest kunagi hooldatud puisniitudest on kujunemas esinduslikud ning kõrge loodusväärtusega laialehised metsad. Selliste alade taastamine on põhjendatud vaid juhul, kui suudetakse tagada edaspidine regulaarne hooldus. Eelarve tabelis on koosluste taastamistöödeks arvestatud kaks aastat.

Kõikidele puisniitudele on olemas küllaltki hea ligipääs, mis on hooldamise puhul väga oluline. Takistuseks võib saada maaomanike huvi puudumine järjepideva hooldamise vastu. Poollooduslike koosluste hooldamiseks on maaomanikel võimalik saada toetust, mille taotlemine toimub vastavalt põllumajandusministri määrusele „Poolloodusliku koosluse hooldamise toetuse saamise nõuded, toetuse taotlemise ja taotluse menetlemise täpsem kord aastateks 2007–2013” (RTL 2010, 11, 199).

Poollooduslikud kooslused peavad olema vähemalt üks kord enne 1. oktoobrit niidetud ja niide koristatud. Puisniitude taastamisel ja hooldamisel lähtutakse vastavas hoolduskavas (Talvi, 2010) toodud juhistest. Kava on kättesaadav Keskkonnaameti kodulehelt (täpne link on esitatud kasutatud kirjanduse loetelus).

Poollooduslike koosluste taastamine ja hooldamine on vajalik peatükis 2.2.1 kirjeldatud väärtusele seatud eesmärkideni jõudmiseks. Taastamise puhul on tegemist II ja hooldamise puhul I prioriteedi töödega. Tegevust viiakse ellu aastatel 2014-2022 ning tööde kogumaksumus on 16 600 EUR.

#### 4.1.4. IGANÕMME PAKAMÄE HOOLDUSTÖÖD

Iganõmme Pakamäe vaadeldavuse säilimiseks on vajalik paljandi ja tee vaheliselt 0,08 ha suuruselt alalt aeg-ajalt võsa eemaldamine või niitmine. Kasvama jäetakse suuremad puud, mis pakuvad paljandil kasvavale taimestule vajalikku varju.

Tegemist on III prioriteedi tööga. Võsaraiet tehakse iga 3 aasta tagant või niidetakse vähemalt üks kord aastas. Kõik eramaadel tehtavad tööd tuleb kooskõlastada maaomanikuga. Töö kogumaksumus on 300 EUR.



#### 4.1.5. INFOTAHVLI PAIGALDAMINE

Kaitseala serva, Ellamaa-Koluvere tee äärde, paigaldatakse infotahvel, mille eesmärk on kaitseala ja hoiuala, nende väärtuste ning külastuskorralduse tutvustamine külastajatele. Infotahvli rajamine on II prioriteedi tegevus ning tahvlid koostab ja paigaldab RMK koostöös Keskkonnaametiga. Tegevus on vajalik külastuskorraldusele seatud eesmärkide saavutamiseks ning kaudselt kõikide väärtuste kaitseks. Kaitseala külastatavus on vähene ning parkimine on võimalik teede servas. Seetõttu ei planeerita alale parkimiskohtade rajamist. Infotahvel paigaldatakse 2015. aastal ning selle maksumus on 1000 EUR.

#### 4.1.6. KAITSEALA JA HOIUALA TÄHISTAMINE

Kaitsekorralduskava koostamise ajal ei olnud kaitseala ega hoiuala piirid tähistatud. Alale suunduvate teede ja radade äärde ning piiri käänupunktidest paigaldatakse neli keskmise suurusega piiritähist, millel on kaitseala nimi ning kuus väikest piirimärki. Kaitseala tähistamine parandab inimeste informeeritust ning aitab ära hoida teadmatusel tuleneda võivaid ohtusid kaitseala ja hoiuala väärtustele. Tähiste olemasolu aitab kaudselt kaasa kõikide väärtustega seotud eesmärkide saavutamisele.

Piiritähiste täpne asukoht on esitatud lisa 9 kaardil. Tähiste hooldus ja asendamine toimub vastavalt vajadusele. Tegevus kuulub II prioriteeti ning see viiakse ellu 2015. aastal. Kaitseala ja hoiuala piiride tähistamise maksumus on 800 EUR ning töid korraldab RMK.

#### 4.1.7. HOIUALA KAITSE-EESMÄRKIDE MUUTMINE

Hoiualal puuduvad järgmised eesmärgiks seatud elupaigatüüpide esinemisalad: 6210\* – kuivad niidud lubjarikkal mullal, 9060 – oosidel ja moreenikuhjatistel kasvavad okasmetsad (sürjametsad) ja lubjakivipaljandid (8210, nimetatud elupaik on inventeeritud vaid maastikukaitsealal). Lisaks ei ole Keskkonnaregistri andmetel hoiualal registreeritud kauni kuldkinga kasvukohti (liiki ei leitud ka 2012. aasta välitöödel). Kaitsekorralduskavaga tehakse ettepanek nimetatud elupaigatüüpide ning taimeliigi kaunis kuldking välja arvamiseks hoiuala eesmärkidest.

Tegevus kuulub I prioriteeti, seda korraldab Keskkonnaamet 2016. aastal.

#### 4.1.8. EESMÄRKIDE MUUTMINE NATURA STANDARDANDMEBAASIS

Natura standardandmebaasis tuleb korrigeerida elupaigatüüpide andmed vastavalt alal inventeeritud kooslustele. Loodusalal puuduvad järgmised eesmärgiks seatud elupaigatüüpide esinemisalad: 6210\* - kuivad niidud lubjarikkal mullal ja 9060 - oosidel ja moreenikuhjatistel kasvavad okasmetsad (sürjametsad). Lisaks ei ole loodusalal inventeeritud kauni kuldkinga kasvukohti, mistõttu tuleks nimetatud liik välja arvata loodusala eesmärkidest. Tegemist on I prioriteedi tööga, mida korraldab Keskkonnaministeerium 2016. aastal.

#### 4.1.9. KAITSEKORRALDUSKAVA UUENDAMINE

Kaitsekorralduskava eesmärgid on seatud kümneks aastaks, kuid eelarve ja tegevuskava planeerimine nii pikaks ajaks on keeruline. Seetõttu tuleb 2017. aastal hinnata esimese perioodi tulemuslikkust ja uuendada kaitsekorralduskava, eelkõige koostada uus ajakava ja eelarve.

Kaitsekorraldusperioodi lõpus tuleb hinnata kaitse tulemuslikkust ning koostada uus kaitsekorralduskava järgnevas 10-aastaseks perioodiks. Töö teostajaks on Keskkonnaamet, I prioriteedi töö.

## 4.2 EELARVE

Eelarve tabelisse 2 on koondatud eelnevate analüüsidenä esitatud tööd, mis on täitmiseks käesoleva kaitsekorralduskavaga ettenähtud perioodi jooksul.

Tabelis on tegevused jaotatud vastavalt tegevuse olulisusele järgmistesse prioriteetsusklassidesse:

- 1) esimene prioriteet – hädavajalik tegevus, milleta kaitse-eesmärkide täitmine planeeritavas ajavahemikus on võimatu, see on väärtuste säilimisele ja toimiva ohuteguri kõrvaldamisele suunatud tegevus; kaitsekorralduse tulemuslikkuse hindamiseks vajalik tegevus;
- 2) teine prioriteet – vajalik tegevus, mis on suunatud väärtuste taastamisele, eksponeerimisele ja potentsiaalsete ohutegurite kõrvaldamisele;
- 3) kolmas prioriteet – soovituslik tegevus ehk tegevus, mis aitab kaudselt kaasa väärtuste säilimisele ja taastamisele ning ohutegurite kõrvaldamisele.

Tabel 2. Iganõmme maastikukaitseala ja Maidla-Iganõmme hoiuala kaitsekorralduslikud tegevused, eelarve ja ajakava.

Jrk	Tegevuse nimetus	Tegevuse tüüp	Korraldaja	Prioriteet	2013	2014	2015	2016	2017	2018	2019	2020	2021	2022	Maksumus kokku
					Sadades eurodes										
<b>Inventuurid, seired, uuringud</b>															
4.1.1.	Ohustatud soontaim- ja samblaliikide riiklik seire	Riiklik seire	KA	II		X					X				X
4.1.1.	Loodusdirektiivi elupaikade inventuur	Inventuur	KA	II					15						15
<b>Hooldus, taastamine ja ohjamine</b>															
4.1.2.	Eesti soojumika kasvukohtade hooldamine (32,2 ha)	Liigi elupaiga hooldustöö	MO/RMK/H	II		70	47	47	47	47	47	47	47	47	446
4.1.3.	Puisniitude taastamine (7 ha)	Koosluse taastamistöö	MO/H	II		18	18								36
4.1.3.	Puisniitude hooldamine (algul 0,7 ha, pärast taastamist 7,7 ha)	Koosluse hooldustöö	MO/H	I		2	2	18	18	18	18	18	18	18	130

4.1.4.	Iganõmme Pakamäe hooldustööd (0,08 ha)	Loodusmälestise ja selle ümbruse hooldus- ja taastamistöö	MO/H	III		1			1			1			<b>3</b>
<b>Jrk</b>	<b>Tegevuse nimetus</b>	<b>Tegevuse tüüp</b>	<b>Korraldaja</b>	<b>Prioriteet</b>	<b>2013</b>	<b>2014</b>	<b>2015</b>	<b>2016</b>	<b>2017</b>	<b>2018</b>	<b>2019</b>	<b>2020</b>	<b>2021</b>	<b>2022</b>	<b>Maksumus kokku</b>
<b>Sadades eurodes</b>															
<b>Taristu, tehnika ja loomad</b>															
4.1.5.	Infotahvli paigaldamine	Infotahvlite rajamine	RMK	II			10								<b>10</b>
4.1.6.	Kaitseala ja hoiuala tähistamine	Kaitsealuste objektide tähistamine	RMK	II			8								<b>8</b>
<b>Kavad, eeskirjad</b>															
4.1.9.	Kaitsekorralduskava vahehindamine	Tegevuskava	KA	I					X						<b>X</b>
4.1.9.	Kaitsekorralduskava uuendamine	Tegevuskava	KA	I					X					X	<b>X</b>
4.1.7.	Hoiuala kaitse-eesmärkide muutmine	Kaitsekorra muutmine	KA	I				X							<b>X</b>
<b>MUU</b>															
4.1.8.	Eesmärkide muutmine Natura standardandmebaasis	Muu	KM	I				X							<b>X</b>
<b>KOKKU:</b>					<b>0</b>	<b>91</b>	<b>85</b>	<b>65</b>	<b>81</b>	<b>65</b>	<b>65</b>	<b>66</b>	<b>65</b>	<b>65</b>	<b>648</b>

KM - Keskkonnaministeerium

KA - Keskkonnaamet

RMK – Riigimetsa Majandamise Keskus

MO - maaomanik

H - huvilised

## 5. KAITSEKORRALDUSE TULEMUSLIKKUSE HINDAMINE

Kaitsekorralduskava on koostatud 10 aastaks (2013-2022). Kaitsekorraldusmeetmete tulemuslikkuse hindamiseks tuleb dokumenteerida kõik kaitsealal läbiviidavad kaitsekorraldusliku iseloomuga tööd ja tegevused. Kaitsekorraldusperioodi keskel ja lõpuks koostatakse kaitsekorralduse tulemuslikkuse analüüs. Käesoleva kaitsekorralduskava tulemuslikkuse vahehindamine teostatakse 2017. aastal ning kava täitmise analüüs 2022. aastal. Kaitsekorralduskava täitmise analüüs on ühtlasi ka aruanne selle täitmise efektiivsuse osas.

Koosluste seisundit hinnatakse nende säilimiseks vajaliku kaitsekorra tagamise ning nende elupaikade looduskaitse seisundi määramise läbi. Metsa- ja sooelupaikades on olulisimaks tulemuslikkuse kriteeriumiks see, et looduslikes kooslustes oleks rakendatud metsamajanduse ja veerežiimi muutuste (kuivenduse) mõjusid vältiv kaitsekord. Pool-looduslike koosluste puhul on kriteeriumiks hooldatavate koosluste pindala ja esinduslikkus. Kaitsekorraldus on olnud tulemuslik, kui on säilinud või suurenenud väärtuslike elupaigatüüpide pindala ja esinduslikkus jäänud samale tasemele või tõusnud.

Kaitstavate taimeliikide ja nende elupaikade seisundit hinnatakse isendite arvukuse, levikuala suuruse ja asurkonna seisundi järgi. Kaitsekorraldust loetakse edukaks, kui registreeritud ja teadaolevate kaitstavate liikide arvukus ja levikuala on püsinud vähemalt samal tasemel. Tulemusliku kaitsekorralduskava rakendamise korral on kaitsealal teostatud kaitsekorralduskavaga planeeritud inventuurid ja seired.

Kaitsekorraldusperiood on olnud edukas, kui on rakendatud ja teostatud kaitsekorralduskavas planeeritud kaitsekorralduslikud tegevused. Kaitseväärtuste säilimise osas tuleb kaitsekorraldusperioodi tulemuslikkuse hindamise aluseks võtta tabelis 3 toodud näitajad.

Tabel 3. Kaitsekorralduse tulemuslikkuse hindamine

Jrk	Väärtus	Indikaator	Kriteerium	Tulemus	Selgitus
2.1.2.	Eesti soojumikas ( <i>Saussurea alpina subsp. esthonica</i> )	Liigi arvukus, kasvukoha pindala ja seisund	2012. aasta seisuga leidub liiki arvukalt neljas kasvukohas kokku 32,2 hektaril ning üksikute isenditena ühes kasvukohas. Kasvukohta ohustab võsastumine.	Eesti soojumika kasvab arvukalt vähemalt viies kasvukohas kokku 32,2 hektaril. Hooldustööde tulemusel ei ole kasvukoht võsastunud.	Kasvukoha taastamis- ja hooldustööde tulemusel eeldatakse liigi seisundi säilimist või paranemist.
2.1.3.	Püst-linalehik ( <i>Thesium ebracteatum</i> )	Liigi arvukus, kasvukoha pindala ja seisund	Liik kasvas alal 2001. aastal 0,97 hektaril. Liigi elupaigaks olevaid puisniite ei hooldata.	Liik kasvab alal vähemalt 0,97 hektaril, elupaigaks olevad puisniidud on taastatud ja regulaarselt hooldatavad.	
2.2.1.	Puisniidud (6530*)	Koosluse pindala ja esinduslikkus	Elupaik esineb 7,7 ha esinduslikkusega B.	Elupaik on säilinud vähemalt 7,7 ha esinduslikkusega B.	Koosluse taastamisel saab eeldada seisundi säilimist/paranemist.
2.2.2.	Liigirikkad madalsood (7230)	Koosluse pindala ja esinduslikkus	Elupaik esineb 64,3 hektaril esinduslikkusega B.	Elupaik on säilinud vähemalt 64,3 hektaril esinduslikkusega B.	
2.2.3.	Vanad loodusmetsad (9010*)	Koosluse pindala ja esinduslikkus	Elupaik esineb 3,3 hektaril esinduslikkusega B.	Elupaik on säilinud vähemalt 3,3 hektaril esinduslikkusega B.	10-aastane kaitsekorraldusperiood on metsakoosluse arengu seisukohast liiga lühike, et eeldada elupaigatüübi pindala suurenemist. Esinduslikkus säilib koosluse loodusliku arengu tagamisel.
2.2.4.	Vanad laialehised metsad (9020*)	Koosluse pindala ja esinduslikkus	Elupaik esineb 25,8 ha esinduslikkusega B.	Elupaik on säilinud vähemalt 25,8 ha esinduslikkusega B.	
2.2.5.	Rohunditerikkad kuusikud (9050)	Koosluse pindala ja esinduslikkus	Elupaik esineb 22,5 ha esinduslikkusega B.	Elupaik on säilinud vähemalt 22,5 ha esinduslikkusega B.	
2.2.6.	Soostuvad ja soolehtmetsad (9080*)	Koosluse pindala ja esinduslikkus	Elupaik esineb 26,1 ha esinduslikkusega B.	Elupaik on säilinud vähemalt 26,1 ha esinduslikkusega B.	
2.2.7.	Siirdesoo- ja rabametsad (91D0*)	Koosluse pindala ja esinduslikkus	Elupaik esineb 4,0 ha esinduslikkusega B.	Elupaik on säilinud vähemalt 4,0 ha esinduslikkusega B.	
2.2.8.	Lubjakivipaljandid (8210)	Koosluse pindala ja esinduslikkus	Elupaik esineb 0,16 ha esinduslikkusega A.	Elupaik on säilinud 0,16 ha esinduslikkusega A.	
2.3.1.	Iganõmme Pakamägi ehk Laukna paljand	Objekti seisund	Objekt on heas seisundis	Objekti hea seisund on säilinud	

## KASUTATUD KIRJANDUS

### **Kirjandus- ja internetiallikad:**

Mesipuu, M. 2011. Aru- ja soostunud niitude hoolduskava.

Kättesaadav:

[http://www.keskkonnaamet.ee/public/PLK/Aru\\_ja\\_soostunud\\_niitude\\_hoolduskava\\_2012.pdf](http://www.keskkonnaamet.ee/public/PLK/Aru_ja_soostunud_niitude_hoolduskava_2012.pdf)  
(18.07.2012).

Paal, J. 2000. Loodusdirektiivi elupaigatüüpide käsiraamat. Tartu, 184 lk.

Talvi, T. 2010. Eesti puisniidud ja puiskarjamaad – hooldamiskava. Kättesaadav:

[http://www.keskkonnaamet.ee/public/PLK/Lisa\\_3\\_Puisniitude\\_puiskarjamaade\\_hoolduskava\\_2011.pdf](http://www.keskkonnaamet.ee/public/PLK/Lisa_3_Puisniitude_puiskarjamaade_hoolduskava_2011.pdf) (18.07.2012).

Kukk, T. 2002. Poliitiliselt ebakindel eesti soojumikas. Eesti Loodus: 11/2002.

Kukk, Ü. 2006. Eesti riikliku keskkonnaseire ohustatud taimeliikide seire 2006. a. koondaruanne.

Kättesaadav: [http://seire.keskkonnainfo.ee/seireveeb/aruanded/5537\\_aru06\\_6.6\\_soontaimed.doc](http://seire.keskkonnainfo.ee/seireveeb/aruanded/5537_aru06_6.6_soontaimed.doc)  
(17.08.2012).

Kuusk, V. 2002. Euroopa haruldused Eestis: püst-linalehik. Eesti Loodus: 5/2002.

### **Planeeringud ja arengukavad:**

Märjamaa valla arengukava 2010-2025. Kättesaadav:

[https://marjamaa.kovtp.ee/et/c/document\\_library/get\\_file?uuid=7be80500-3793-4ccf-946feaf3e3e612d5&groupId=253924](https://marjamaa.kovtp.ee/et/c/document_library/get_file?uuid=7be80500-3793-4ccf-946feaf3e3e612d5&groupId=253924) (17.08.2012).

Märjamaa valla üldplaneering. 2007. Kättesaadav:

<https://marjamaa.kovtp.ee/documents/235581/307753/M%C3%A4rjamaa+valla+%C3%BCldplaneeringu+eel%C3%B5u.pdf> (17.08.2012).

### **Seadused, määrused, eeskirjad:**

Euroopa Komisjonile esitatav Natura 2000 võrgustiku alade nimekiri (RTL 2004, 111, 1758).

Hoiualade kaitse alla võtmine Rapla maakonnas (RT I 2006, 37, 276).

Iganõmme maastikukaitseala kaitse-eeskiri (RT I 2006, 27, 198).

Kaitsekorralduskava koostamise ja kinnitamise kord ja kaitsekorralduskava kinnitaja määramine (RTL 2009, 81, 1174).

Loodushoiutoetuse taotlemise, taotluse läbivaatamise ja toetuse maksmise kord, nõuded toetuse maksmiseks ja toetuse määrad (RTL 2004, 75, 1228).

Looduskaitseseadus (RT I 2004, 38, 258).

Vabariigi Valitsuse määruse „Iganõmme maastikukaitseala kaitse-eeskiri“ eelnõu seletuskiri.

### **Andmebaasid:**

EELIS (Eesti Looduse Infosüsteem) eElurikkus:

<http://elurikkus.ut.ee/> Keskkonnaregister:

<http://register.keskkonnainfo.ee/envreg/main>

Maa-ameti geoportaal: <http://geoportaal.maaamet.ee/>

Metsaregister: <http://register.metsad.ee/avalik/>

Natura standardandmebaas: <http://natura2000.eea.europa.eu/#>

Riiklik keskkonnaseire programm: <http://seire.keskkonnainfo.ee/seireveeb/index.php>



# LISAD

## LISA 1. IGANÕMME MAASTIKUKAITSEALA KAITSE-EESKIRI

### **Iganõmme maastikukaitseala kaitse-eeskiri**

Vastu võetud 29.05.2006 nr 125

RT I 2006, 27, 198

jõustumine 15.06.2006

Muudetud järgmiste aktidega

Vastuvõtmine Avaldamine Jõustumine

19.01.2009 RT I 2009, 7, 48 01.02.2009

19.03.2010 RT I 2010, 13, 70 01.04.2010

Määrus kehtestatakse «Looduskaitseaduse» § 10 lõike 1 alusel.

### **1. peatükk**

#### **ÜLDSÄTTED**

#### **§ 1. Iganõmme maastikukaitseala kaitse-eesmärk**

(1) Iganõmme maastikukaitseala<sup>2</sup> (edaspidi *kaitseala*) kaitse-eesmärk on:

- 1) Läänemere Joldia staadiumi aluspõhjalise rannaastangu, Iganõmme Pakamäe ja seda ümbritseva metsa kaitse;
- 2) nõukogu direktiivi 92/43/EMÜ looduslike elupaikade ning loodusliku loomastiku ja taimestiku kaitse kohta I lisas nimetatud elupaigatüüpide – puisniitude (6530\*)<sup>3</sup>, lubjakivipaljandite (8210), vanade laialehiste metsade (9020\*) ning rohunditerikaste kuusikute (9050) kaitse.
- (2) Kaitseala maa-ala kuulub vastavalt kaitsekorra eripärale ja majandustegevuse piiramise astmele Iganõmme piiranguvööndisse.
- (3) Kaitsealal tuleb arvestada «Looduskaitseaduses» sätestatud piiranguid käesolevas määruses sätestatud erisustega.

#### **§ 2. Kaitseala asukoht**

- (1) Kaitseala asub Rapla maakonnas Märjamaa vallas Laukna külas.
- (2) Kaitseala välispiir on esitatud kaardil määruse lisas<sup>4</sup>.

#### **§ 3. Kaitseala valitseja**

Kaitseala valitseja on Keskkonnaamet.

[RT I 2009, 7, 48- jõust. 01.02.2009]

### **2. peatükk**

#### **KAITSEALA KAITSEKORD**

#### **§ 4. Lubatud tegevus**

- (1) Kaitsealal on lubatud viibida, korjata marju, seeni ja muid metsa kõrvalsaadusi.
- (2) Füüsilise isiku või eraõigusliku juriidilise isiku omandis oleval kinnisasjal viibimine on lubatud, arvestades «Asjaõigusseaduses» ja «Looduskaitseaduses» sätestatud.
- (3) Kaitsealal on lubatud jahipidamine.
- (4) Telkimine ja lõkke tegemine kaitsealal on lubatud paikades, mis on kaitseala valitseja nõusolekul selleks ette valmistatud ja tähistatud.

- (5) Kaitsealal on lubatud rahvaürituste korraldamine, sealjuures rohkem kui 50 osalejaga rahvaürituste korraldamine selleks ettevalmistamata kohtades on lubatud üksnes kaitseala valitseja nõusolekul.
- (6) Kaitseala teedel on lubatud sõidukiga sõitmine. Sõidukiga sõitmine väljaspool teid ning maastikusõidukiga sõitmine on lubatud järelevalve- ja päästetöödel, käesoleva kaitseeeskirjaga lubatud töödel, kaitseala valitsemisega seotud töödel ja kaitseala valitseja nõusolekul teostatavas teadustegevuses.

#### **§ 5. Keelatud tegevus (1)**

Kaitsealal on keelatud:

- 1) uuendusraie, välja arvatud turberaie, kusjuures tuleb säilitada koosluse liikide ja vanuse mitmekesisus;
- 2) uue maaparandussüsteemi rajamine;
- 3) uute veekogude rajamine;
- 4) maavara kaevandamine;
- 5) biotsiidi ja taimekaitsevahendi kasutamine;
- 6) puhtpuistute kujundamine ja energiapuistute rajamine;
- 7) ehitise, välja arvatud kaitseala tarbeks vajaliku rajatise püstitamine.

(2) Kaitseala valitseja nõusolekuta on kaitsealal keelatud:

- 1) muuta katastriüksuse kõlvikute piire ja sihtotstarvet;
- 2) koostada maakorralduskava ja teostada maakorraldustoiminguid;
- 3) väljastada metsamajandamiskava;
- 4) kehtestada detailplaneeringut ja üldplaneeringut;
- 5) anda nõusolekut väikeehitise ehitamiseks; 6) anda projekteerimistingimusi; 7) anda ehitusluba.

#### **§ 6. Vajalik tegevus**

Kaitsealal on poollooduslike koosluste ja looduslike rohumaade esinemisaladel nende ilme ja liigilise koosseisu tagamiseks vajalik niitmine.

#### **§ 7. Tegevuse kooskõlastamine**

- (1) Kaitseala valitseja ei kooskõlasta tegevust, mis kaitse-eeskirja kohaselt vajab kaitseala valitseja nõusolekut, kui see võib kahjustada kaitseala kaitse-eesmärgi saavutamist või seisundit.
- (2) Kui tegevust ei ole kaitseala valitsejaga kooskõlastatud või tegevuses ei ole arvestatud kaitseala valitseja kirjalikult seatud tingimusi, mille täitmisel tegevus ei kahjusta kaitseala kaitseeesmärgi saavutamist või seisundit, ei teki isikul, kelle huvides nimetatud tegevus on, vastavalt «Haldusmenetluse seadusele» õiguspärasest ootust sellise tegevuse õiguspärasuse osas.
- (3) Keskkonnaministeeriumil või Keskkonnaametil on keskkonnamõju hindamise järelevalvajana õigus määrata kaitseala kaitseks keskkonnanõudeid, kui kavandatav tegevus võib kahjustada kaitseala kaitse-eesmärgi saavutamist või seisundit. [RT I 2009, 7, 48- jõust. 01.02.2009]

<sup>1</sup>Nõukogu direktiiv 92/43/EMÜ looduslike elupaikade ning loodusliku loomastiku ja taimestiku kaitse kohta (EÜT L 206, 22.07.1992, lk 7–50; C 241, 29.08.1994, lk 175; L 305, 8.11.1997, lk 42–65; L 236, 23.09.2003, lk 667–702; L 284, 31.10.2003, lk 1–53).

<sup>2</sup>Kaitseala on moodustatud Märjamaa Rajooni TSN Täitevkomitee 14. septembri 1960. a otsusega nr 85 «Looduskaitse laiendamisest Märjamaa rajoonis» kaitse alla võetud paljandi baasil. Tulenevalt Vabariigi Valitsuse 5. augusti 2004. a korralduse nr 615-k «Euroopa Komisjonile esitatav Natura 2000 võrgustiku alade nimekiri» lisa 1 punkti 2 alapunktist 198

hõlmab kaitseala Maidla-Iganõmme loodusala, kus tegevuse kavandamisel tuleb hinnata selle mõju loodusala kaitse-eesmärkidele, arvestades Natura 2000 võrgustiku alade suhtes kehtivaid erisusi.

<sup>3</sup>Sulgudes on siin ja edaspidi kaitstava elupaigatüübi koodinumber vastavalt nõukogu direktiivi 92/43/EMÜ I lisale. Tärniga (\*) on tähistatud esmatähtsad elupaigatüübid.

<sup>4</sup>Kaitseala välispiir on märgitud määruse lisas esitatud kaardil Eesti põhikaardi (mõõtkava 1:10 000) alusel, kasutades maakatastri andmeid seisuga juuni 2004. a.

Ala kaardiga saab tutvuda Keskkonnaametis, Keskkonnaministeeriumis, keskkonnaregistris ning maainfosüsteemis ([www.maaamet.ee](http://www.maaamet.ee)).

[RT I 2010, 13, 70- jõust. 01.04.2010]

Iganõmme maastikukaitseala

## LISA 2. VÄLJAVÕTE HOIUALA MÄÄRUSEST JA LOODUSKAITSESEADUSEST

### Hoialade kaitse alla võtmine Rapla maakonnas

Vastu võetud 27.07.2006 nr 175

RT I 2006, 37, 276

jõustumine 14.08.2006

Määrus kehtestatakse «Looduskaitseaduse» § 10 lõike 1 alusel, lähtudes «Looduskaitseaduse» § 11 lõikes 1 sätestatust.

§ 1. Rapla maakonnas kaitse alla võetavad hoiualad ja kaitse alla võtmise eesmärk (1)  
Rapla maakonnas võetakse kaitse alla järgmised hoiualad:

13) Maidla-Iganõmme hoiuala, mille kaitse-eesmärk on nõukogu direktiivi 92/43/EMÜ I lisas nimetatud elupaigatüüpide – lubjarikkal mullal kuivade niitude (6210\*, orhideede oluliste kasvualade), puisniitude (6530\*), liigirikaste madalsoode (7230), lubjakivipaljandite (8210), vanade loodusmetsade (9010\*), vanade laialehiste metsade (9020\*), rohunditerikaste kuusikute (9050), oosidel ja moreenikuhjatistel kasvavate okasmetsade (sürjametsade) (9060), soostuvate ja soo-lehtmetsade (9080\*), siirdesoo- ja rabametsade (91D0\*) ning II lisas nimetatud liikide – kauni kuldkinga (*Cypripedium calceolus*), eesti soojumika (*Saussurea alpina ssp. esthonica*) ja püst-linalehiku (*Thesium ebracteatum*) elupaikade kaitse;

### § 14. Üldised kitsendused

(1) Kaitsealal, hoiualal, püsielupaigas ja kaitstava looduse üksikobjekti kaitsevööndis ei või ilma kaitstava loodusobjekti valitseja nõusolekuta:

- 1) muuta katastriüksuse kõlvikute piire ega kõlviku sihtotstarvet;
- 2) koostada maakorralduskava ja teostada maakorraldustoiminguid;
- 3) väljastada metsamajandamiskava;
- 5) kehtestada detailplaneeringut ja üldplaneeringut;
- 6) anda nõusolekut väikeehitise, sealhulgas lautri või paadisilla ehitamiseks;
- 7) anda projekteerimistingimusi;
- 8) anda ehitusluba;
- 9) rajada uut veekogu, mille pindala on suurem kui viis ruutmeetrit, kui selleks ei ole vaja anda vee erikasutusluba, ehitusluba või nõusolekut väikeehitise ehitamiseks.

(2) Kaitstava loodusobjekti valitseja ei kooskõlasta käesoleva paragrahvi lõikes 1 nimetatud tegevust ja muud tegevust, mis vajab kaitse-eeskirja kohaselt kaitstava loodusobjekti valitseja nõusolekut, kui see võib kahjustada kaitstava loodusobjekti kaitse eesmärgi saavutamist või kaitstava loodusobjekti seisundit.

(3) Kaitstava loodusobjekti valitseja võib käesoleva paragrahvi lõikes 1 nimetatud tegevuste ja muude tegevuste, mis kaitse-eeskirja kohaselt vajavad kaitstava loodusobjekti valitseja nõusolekut, kooskõlastamisel kirjalikult seada tingimusi, mille täitmisel tegevus ei kahjusta kaitstava loodusobjekti kaitse eesmärgi saavutamist või kaitstava loodusobjekti seisundit.

(4) Kui käesoleva paragrahvi lõikes 1 nimetatud tegevusi ei esitatud kaitstava loodusobjekti valitsejale kooskõlastamiseks või tegevustes ei arvestatud käesoleva paragrahvi lõike 3 alusel seatud tingimusi, ei teki isikul, kelle huvides nimetatud tegevus on, vastavalt haldusmenetluse seadusele õiguspärasest ootust sellise tegevuse õiguspärasuse osas.

(5) Keskkonnaministeeriumil või Keskkonnaametil on keskkonnamõju hindamise järelevalvajana õigus määrata kaitstava loodusobjekti kaitseks keskkonnanõudeid, kui kavandatav tegevus võib kahjustada kaitstava loodusobjekti kaitse eesmärgi saavutamist või kaitstava loodusobjekti seisundit.

### **§ 32. Hoiuala**

(1) Hoiuala moodustatakse loodusliku loomastiku, taimestiku ja seenestiku soodsa seisundi tagamiseks, kui see ei ole tagatud muul käesoleva seadusega sätestatud viisil.

(2) Hoiualal on keelatud nende elupaikade ja kasvukohtade hävitamine ja kahjustamine, mille kaitseks hoiuala moodustati ning kaitstavate liikide oluline häirimine, samuti tegevus, mis seab ohtu elupaikade, kasvukohtade ja kaitstavate liikide soodsa seisundi.

(3) Hoiualal on metsaraie keelatud, kui see võib rikkuda kaitstava elupaiga struktuuri ja funktsioone ning ohustada elupaigale tüüpiliste liikide säilimist.

(4) Metsaseaduse kohase metsateatise menetlemisel tuleb arvestada hoiuala kehtestamise eesmärki. Hoiuala valitseja võib kohustada:

1) tegema kavandatavat metsaraiet kindlaks määratud ajal;

2) kasutama kavandatava raie korral kindlaks määratud tehnoloogiat.

(4<sup>1</sup>) Kui kavandatav uuendusraie on kooskõlas käesoleva paragrahvi lõigetega 2 ja 3, on hoiualal lubatud lageraie langi suurus kuni kaks hektarit ja laius kuni 30 meetrit ning turberaie langi suurus kuni viis hektarit.

(5) Hoiualal kavandatava tegevuse mõju elupaikade ja liikide seisundile hinnatakse keskkonnamõju hindamise käigus või käesoleva seaduse §-s 33 sätestatud korras.

### LISA 3. ETTEPANEKUD HOIUALA MÄÄRUSE MUUTMISEKS

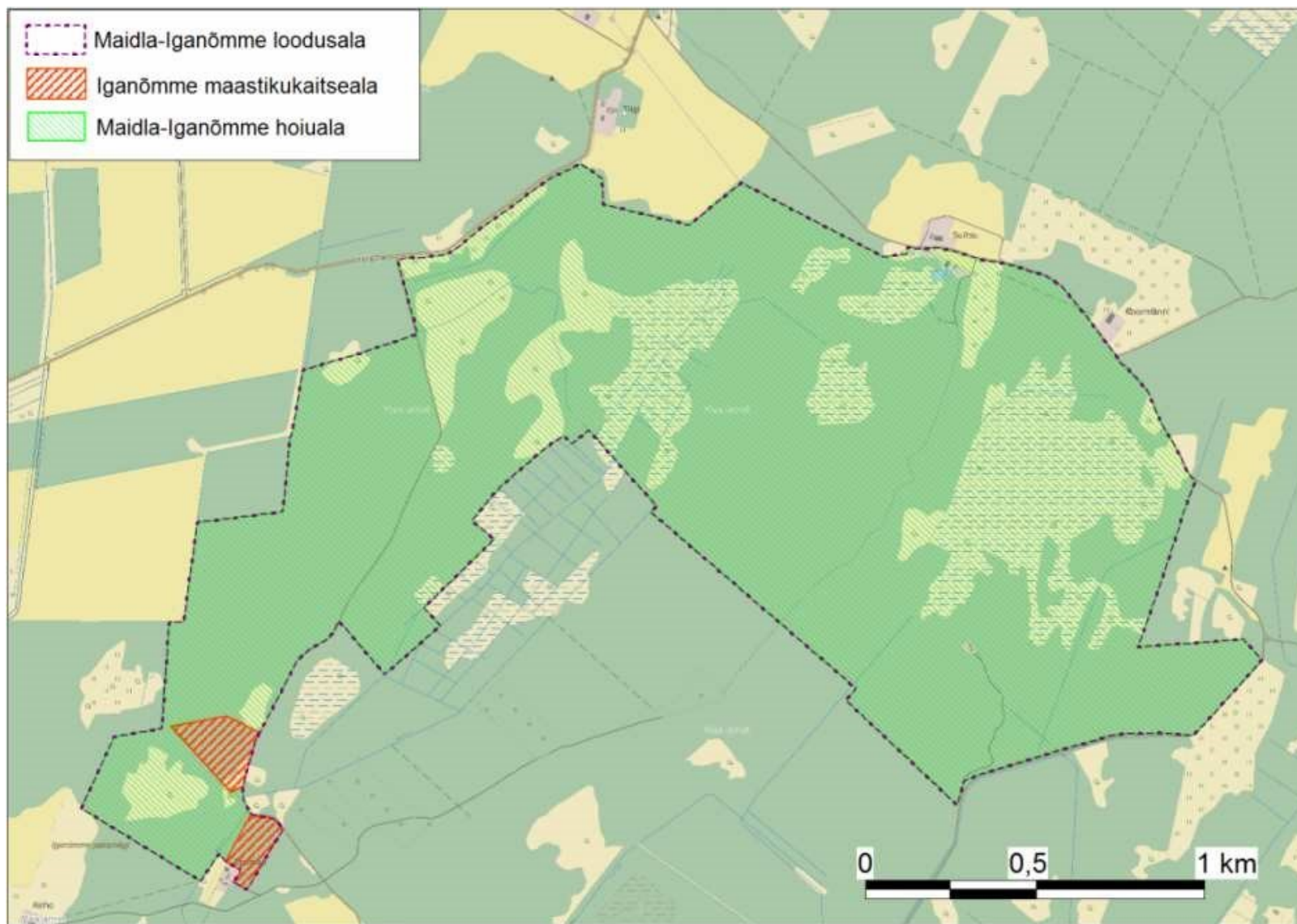
Käesoleva kaitsekorralduskavaga tehakse ettepanek muuta määruse „Hoiualade kaitse alla võtmine Rapla maakonnas“ paragrahvi 1 lõiget 1 järgnevalt:

§ 1. Rapla maakonnas kaitse alla võetavad hoiualad ja kaitse alla võtmise eesmärk

(1) Rapla maakonnas võetakse kaitse alla järgmised hoiualad:

13) Maidla-Iganõmme hoiuala, mille kaitse-eesmärk on nõukogu direktiivi 92/43/EMÜ I lisas nimetatud elupaigatüüpide – puisniitude (6530\*), liigirikaste madalsoode (7230), lubjakivipaljandite (8210), vanade loodusmetsade (9010\*), vanade laialehiste metsade (9020\*), rohunditerikaste kuusikute (9050), soostuvate ja soo-lehtmetsade (9080\*), siirdesoo- ja rabametsade (91D0\*) ning II lisas nimetatud liikide – eesti soojumika (*Saussurea alpina ssp. esthonica*) ja püst-linalehiku (*Thesium ebracteatum*) elupaikade kaitse;

#### LISA 4. IGANÕMME MKA JA MAIDLA-IGANÕMME HOIUALA VÄLISPIIR



## LISA 5. VÄÄRTUSTE KOONDTABEL

Väärtus	Kaitse-eesmärk	Ohutegurid	Meetmed	Oodatavad tulemused
<b>2.1. Elustik</b>				
2.1.2. Eesti soojumikas ( <i>Saussurea alpina subsp. esthonica</i> )	Taimeliigi eesti soojumikas elujõulise populatsiooni säilimine Maidla-Iganõmme looduslal vähemalt viies kasvukohas kokku 32,2 hektaril.	<ul style="list-style-type: none"> <li>Kasvukohtade võsastumine ja kinnikasvamise</li> <li>Kuivendamine, mis toob kaasa puude osakaalu muutumise (võsastumise ja kinnikasvamise).</li> </ul>	<ul style="list-style-type: none"> <li>Eesti soojumika kasvukohtade hooldamine (võsa harvendamine) 32,2 ha.</li> <li>Koosluste iseloomuliku struktuuri ja liigikoosseisu säilimiseks tuleb vältida sookooslusi mõjutavate kraavide puhastamist ning uute kuivendussüsteemide rajamist.</li> </ul>	Eesti soojumika kasvukohtade säilimine avatuna 32,2 ha.
2.1.3. Püstlinalehik ( <i>Thesium ebracteatum</i> )	Taimeliigi püst-linalehik elujõulise populatsiooni säilimine Maidla-Iganõmme looduslal vähemalt 0,97 hektaril.	<ul style="list-style-type: none"> <li>Liigi kasvukohtade võsastumine ja kinni kasvamine</li> </ul>	<ul style="list-style-type: none"> <li>Püst-linalehiku kasvukohtade avatuna hoidmine puisniitude järjepideva majandamisega.</li> </ul>	Püst-linalehiku kasvukoha säilimine 0,97 ha.
2.1.4. Müür-raunjalg ( <i>Asplenium rutamuraria</i> )	Müür-raunjala elujõulise populatsiooni säilimine Iganõmme maastikukaitsealal ühes kasvukohas.	<ul style="list-style-type: none"> <li>Küllastuskoormuse suurenemine, mis toob kaasa tallamise, paljandil ronimise ja taimestiku kahjustamise</li> <li>Liigne avatus päikesele (põuasel suvel on oht taimede ära kuivamiseks).</li> </ul>	<ul style="list-style-type: none"> <li>Infotahvlil teavitatakse kaitseala küllastajaid kaitsealal käitumise juhistest (käia ainult ettevalmistatud teedel ja radadel, taimi mitte noppida, paljandil mitte ronida).</li> <li>Paljandiesiselt võsa eemaldamisel jäetakse kasvama suuremad puud, mis pakuksid taimedele vajalikku varju.</li> </ul>	Müür-raunjala elujõulise populatsiooni säilimine Iganõmme maastikukaitsealal ühes kasvukohas.
<b>2.2. Elupaigad</b>				
2.2.1. Puisniidud (6530*)	Elupaigatüübi säilimine vähemalt 7,7 ha esinduslikkusega B.	<ul style="list-style-type: none"> <li>Koosluse võsastumine ja kinnikasvamise</li> </ul>	<ul style="list-style-type: none"> <li>Puisniitude taastamine (puu- ja põõsarinde harvendamine), edaspidi järjepidev majandamine.</li> </ul>	Kooslusele omase stukturi ja liigilise koosseisu taastamine 7,7 ha.
2.2.2. Liigirikkad madalsood (7230)	Elupaiga säilimine vähemalt 64,3 hektaril esinduslikkusega B.	<ul style="list-style-type: none"> <li>Võsastumine ja kinnikasvamise, mille tulemusena vaesustub koosluse liigiline koosseis</li> <li>Kuivendamine</li> </ul>	<ul style="list-style-type: none"> <li>Võsa harvendamine liigikaitsealadel eesmärkidel (eesti soojumika kasvukohtades 32 hektaril).</li> <li>Vältida sookooslusi mõjutavate kuivendussüsteemide hooldamist ja uute kuivendussüsteemide rajamist.</li> </ul>	Elupaiga säilimine 64,3 hektaril esinduslikkusega B.



2.2.3. Vanad loodumetsad (9010*)	Koosluse esinemine vähemalt 3,3 hektaril esinduslikkusega B.	• Metsamajanduslik tegevus	• Kooslusele iseloomuliku struktuuri ja esinduslikkuse säilimiseks tuleb tagada selle looduslik areng. Hoiuala metsade majandamist reguleerib hoiuala valitseja.	Koosluse loodusliku arengu tagamine 3,3 hektaril.
2.2.4. Vanad laialehised metsad (9020*)	Elupaiga säilimine vähemalt 25,8 ha esinduslikkusega B.	• Metsamajanduslik tegevus	• Kooslusele iseloomuliku struktuuri ja esinduslikkuse säilimiseks tuleb tagada selle looduslik areng. Hoiuala metsade majandamist reguleerib hoiuala valitseja.	Koosluse loodusliku arengu tagamine 25,8 ha.
<b>Väärtus</b>	<b>Kaitse-eesmärk</b>	<b>Ohutegurid</b>	<b>Meetmed</b>	<b>Oodatavad tulemused</b>

2.2.5. Rohunditerikkad kuusikud (9050)	Elupaiga säilimine vähemalt 22,5 ha esinduslikkusega B.	• Metsamajanduslik tegevus	• Kooslusele iseloomuliku struktuuri ja esinduslikkuse säilimiseks tuleb tagada selle looduslik areng. Ala metsade majandamist reguleerib hoiuala ja kaitseala valitseja.	Koosluse loodusliku arengu tagamine 22,5 ha.
2.2.6. Soostuvad ja soo-lehtmetsad (9080*)	Elupaiga säilimine vähemalt 26,1 ha esinduslikkusega B.	• Metsamajanduslik tegevus • Kuivendamine	• Kooslusele iseloomuliku struktuuri ja esinduslikkuse säilimiseks tuleb tagada selle looduslik areng. Metsade majandamist reguleerib hoiuala valitseja. • Vältida tuleb kooslust mõjutavate kraavide puhastamist ning uute kuivendusüsteemide rajamist.	Tagada koosluse looduslik areng 26,1 ha.
2.2.7. Siirdesoo- ja rabametsad (91D0*)	Elupaiga säilimine vähemalt 4,0 ha esinduslikkusega B.	• Metsamajanduslik tegevus • Kuivendamine	• Kooslusele iseloomuliku struktuuri ja esinduslikkuse säilimiseks tuleb tagada selle looduslik areng. Metsade majandamist reguleerib hoiuala valitseja. • Vältida kooslust mõjutavate kraavide puhastamist ning uute kuivendusüsteemide rajamist.	Koosluse loodusliku arengu tagamine 4,0 ha.
2.2.8. Lubjakivipaljandid (8210)	Elupaiga säilimine 0,16 ha esinduslikkusega A.	• Paljandi murenemine, varisemine ja taimestiku kahjustamine ronimise ja tallamise tulemusel	• Infotahvlil teavitatakse kaitseala külastajaid kaitsealal käitumise juhistest (käia ainult ettevalmistatud teedel ja radadel, taimi mitte noppida, paljandil mitte ronida).	Elupaiga säilimine 0,16 ha esinduslikkusega A.

### 2.3. Üksikobjekt

2.3.1. Iganõmme Pakamägi ehk Laukna paljand	Iganõmme Pakamäe säilimine heas seisundis.	• Objektil tallamine ja ronimine • Objekti võsastumine	• Alale paigaldatakse kaitseala ja hoiuala tutvustav infotahvel, kuhu lisatakse teave paljandil ronimise ja tallamise vältimiseks. • Objekti teepoolsest servast aeg-ajalt võsa eemaldamine vaadeldavuse säilimiseks.	Iganõmme Pakamäe säilimine heas seisundis.
---	--	---	--	--

## LISA 6. KAITSEKORRALDUSKAVA AVALIKUSTAMISE MATERJALID

### Iganõmme maastikukaitseala ja Maidla-Iganõmme hoiuala (Maidla-Iganõmme loodusala) kaitsekorralduskava avalikkuse kaasamise koosolek

#### PROTOKOLL

Rapla Maavalitsus 27.09.2012

Algus kell 14.00 lõpp kell 14.45

Juhataja: Meelis Mägi

Protokollija: Marii Aksiim

Võtsid osa: (Protokollile lisatud osavõtjate nimekiri registreerimislehel)

1. Meelis Mägi, kaitse-eeskiri ja kaitsekorralduskava sisu.
2. Mari Raidla, ülevaade Iganõmme maastikukaitseala ja Maidla-Iganõmme hoiuala (Maidla-Iganõmme loodusala) kaitsekorralduskavast.

Maaomanikud: Infostend võiks olla, kas Pakamäe juures või hea koht on ka Iganõmme ja Ellamaa-Koluvere teede ristumise kohal.

Meelis Mägi (KA): Tegu on tõesti riigimaaga ning see koht oleks heaks alternatiiviks.


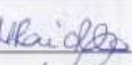
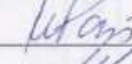
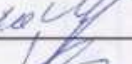


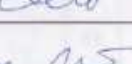
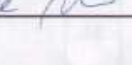
Andres Anderson (KA): Infosildi juurde tuleks teha ilmselt ka mingi parkla.

Meelis Mägi (KA): Ala on niivõrd väikese külastuskoormusega, et parkla tegemine ei ole otstarbekas.

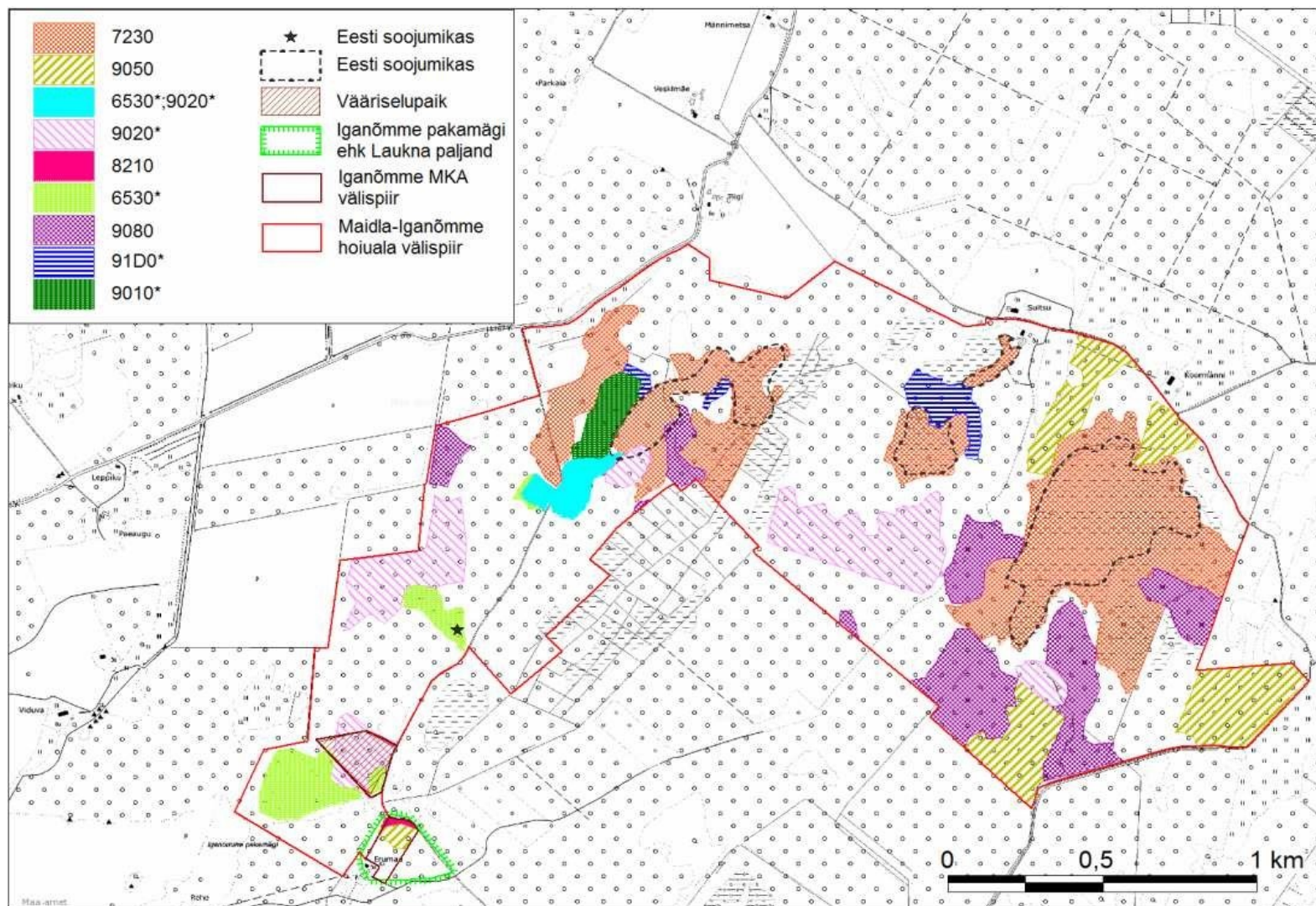
Juhataja: Meelis Mägi

Protokollija: Marii Aksiim

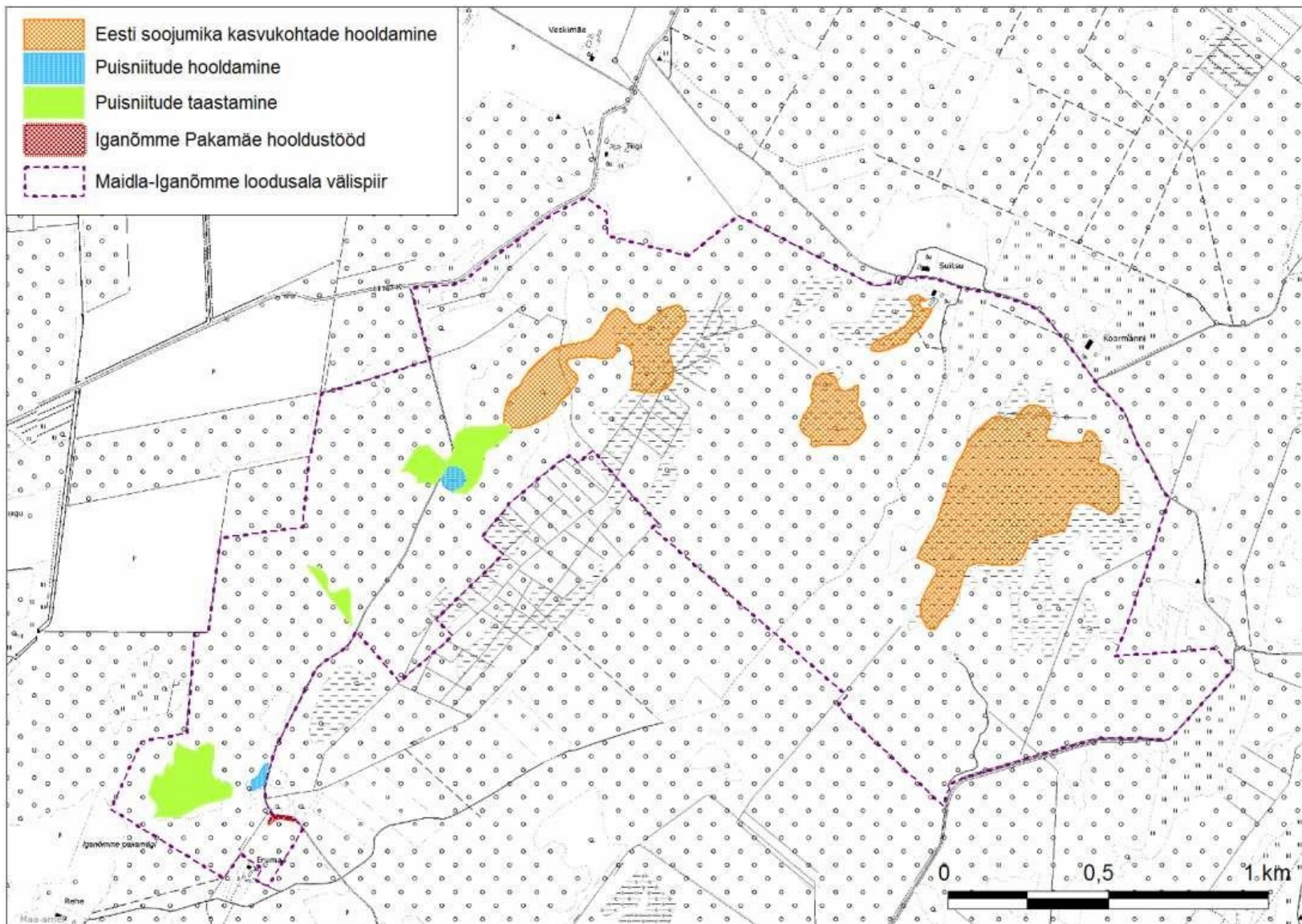
IGANÕMME MAASTIKUKAITSEALA JA MAIDLA-IGANÕMME HOIUALA (MAIDLA-IGANÕMME  
 LOODUSALA) KAITSEKORRALDUSKAVA AVALIKKUSE KAASAMISE KOOSOLEK

Jrk	Nimi	Asutus (seos alaga)	Kontakt	Allkiri
1.	MARI AKSIIM	CONSULTARE OÜ	maria@consultare.ee	
2.	MARI RAIDLA	CONSULTARE OÜ	maria@consultare.ee	
3.	LILVE PÄRN	IGANÕMME Kaitsealade OÜ	kelvepp@kot.ee	
4.	Meelis Nagi	Rehkonnaaot nabokant	meelis.nagi@rehkonnaaot.ee	
5.	Hindrik Hirs	RMK Raplaaon	raplaon@rmk.ee	
6.	Andrus Andusa	Kannuõnne	5142319	
7.	Elve Keeremets	vaabepu kranstse	4829210	
8.	Maire Raut	vaabepu kranstse	56450889 maire.kont.001@maib.ee	
9.				
10.				
11.				
12.				
13.				
14.				
15.				
16.				
17.				
18.				
19.				

## LISA 7. IGANÕMME MKA JA MAIDLA-IGANÕMME HOIUALA VÄÄRTUSED



## LISA 8. MAIDLA-IGANÕMME LOODUSALAL PLANEERITAVAD HOOLDUSTÖÖD



## LISA 9. MAIDLA-IGANÕMME LOODUSALA KÜLASTUSTARISTU

