

Anija looduskaitseala kaitsekorralduskava 2016–2025



Euroopa Liit
Euroopa
Regionaalarengu Fond



Eesti tuleviku heaks

SISUKORD

1. SISSEJUHATUS.....	5
1.1. ALA ISELOOMUSTUS	5
1.2. MAAKASUTUS.....	5
1.3. HUVIGRUPID	7
1.4. KAITSEKORD.....	7
1.5. UURITUS	9
1.5.1. Läbiviidud inventuurid ja uuringud	9
1.5.2. Riilik seire	9
1.5.3. Inventuride ja uuringute vajadus.....	9
2. VÄÄRTUSED JA KAITSE-EESMÄRGID.....	10
2.1. ELUSTIK.....	10
2.1.1. Taimed	10
2.2. KOOSLUSED.....	14
2.2.1. Siirde- ja Õõtsiksood (7140).....	14
2.2.2. Vanad loodusmetsad (*9010).....	15
2.2.3. Rohunditerikkad kuusikud (9050).....	15
2.2.4. Soostuvad ja soo-lehtmetsad (*9080)	16
2.3. MAASTIKULISED VÄÄRTUSED.....	17
3. ALA JA SELLE VÄÄRTUSTE TUTVUSTAMINE NING KÜLASTUSKORRALDUS	18
4. TEGEVUSTE KIRJELDUS.....	19
4.1.1. Inventuurid ja uuringud	19
4.1.2. Kaitstavate taimeliikide elupaikade hooldus	
4.1.3. Matkaraja likvideerimine	19
4.1.4. Kaitseala tähistamine.....	20
4.1.5. Kaitsekorralduskava vahehindamine ja uuendamine	21
4.1.6. Kaitse-eeskirja uuendamine	21
4.1.7. Võsaraie Kivikära ümbruses	21
4.2. EELARVE	23
5. KAITSEKORRALDUSE TULEMUSLIKKUSE HINDAMINE.....	25
KASUTATUD MATERJALID	27
LISAD.....	28
LISA 1. ANIJA LOODUSKAITSEALA KAITSE-EESKIRI	28
LISA 2. ANIJA LKA VÖÖNDID	32

LISA 3. VÄÄRTUSTE KOONDTABEL.....	33
LISA 4. KAITSEKORRALDUSKAVA AVALIKUSTAMISE MATERJALID.....	35

Vastavalt Looduskaitseaduse §-le 25 on kaitsekorralduskava kaitstava loodusobjekti alapõhise kaitse korraldamise aluseks.

Kaitsekorralduskava kinnitab Keskkonnaameti peadirektor. Teave kaitsekorralduskava kinnitamise kohta avalikustatakse Keskkonnaameti veebilehel.

Käesoleva Anija looduskaitseala (Anija loodusala) kaitsekorralduskava (edaspidi ka *KKK*) eesmärk on:

- anda lühike ülevaade kaitstavast alast (edaspidi *ala*) – selle kaitsekorrast, kaitse-eesmärkidest, rahvusvahelisest staatusest, maakasutusest, huvigruppidest ning alal läbiviidavast riiklikust seirest;
- analüüsida ala eesmärke ning anda hinnang iga põhiväärtuseks oleva liigi, elupaiga vm väärtuse seisundile;
- arvestades alale seatud eesmärke, määrata mõõdetavad kaitse-eesmärgid ja kaitsekorralduse oodatavad tulemused kaitsekorraldusperioodi lõpuks ning 30 aasta perspektiivis;
- anda ülevaade peamistest väärtusi mõjutavatest teguritest, kirjeldada kaitseks vajalikke meetmeid koos oodatavate tulemustega;
- määrata põhiväärtuste säilimisele, taastamisele ja tutvustamisele suunatud kaitsekorralduslike tegevuste elluviimise plaan koos tööde mahu, koha, ulatuse kirjelduse ja orienteeruva maksumusega;
- luua alusdokument kaitseala kaitsekorralduslike tööde elluviimiseks ja rahastamiseks.

Kaitsekorralduskava koostamisel viidi läbi kaasamiskoosolek, mis toimus 8. novembril 2012 Anija mõisas. Toimunud koosoleku protokoll ning osavõtjate nimekiri on esitatud lisas 4.

Kava koostamist koordineeris Keskkonnaameti Harju- Järva Rapla regiooni kaitse planeerimise spetsialist Elina Einaru (tel 6744 807 e-post elina.einaru@keskkonnaamet.ee). Kava koostasid vastutav ekspert Aiki Aavik (tel 53 057 299 e-post aikiaavik@hotmail.com) ja Kristi Nigul (tel 58003362 e-post kristi.nigul@emu.ee) Metsahoiu Sihtasutusest.

KAITSEKORRALDUSKAVA ON VALMINUD „RIIKLIKU STRUKTUURIVAHENDITE KASUTAMISE STRATEEGIA 2007–2013” JA SELLEST TULENEVA „ELUKESKKONNA ARENDAMISE RAKENDUSKAVA” PRIORITEETSE SUUNA „SÄÄSTVA KESKKONNAKASUTUSE INFRASTRUKTUURIDE JA TUGISÜSTEEMIDE ARENDAMINE” MEETME „KAITSEKORRALDUSKAVADE JA LIIKIDE TEGEVUSKAVADE KOOSTAMINE LOODUSE MITMEKESISUSE SÄILITAMISEKS” PROGRAMMI ALUSEL EUROOPA REGIONAALARENGU FONDI VAHENDITEST.

1. SISSEJUHATUS

1.1. ALA ISELOOMUSTUS

Kaitseala asub Harju maakonnas, Anija vallas, Anija, Kuusemäe ja Kihmla külas. Anija looduskaitseala (edaspidi *LKA*) moodustati 24. aprillil 1990. aastal Harju Maakonna Valitsuse määrusega nr 69 „Anija botaanilis- maastikulise kaitseala moodustamine”. Anija looduskaitseala kehtiv kaitse-eeskiri on kinnitatud 30. detsembri 1999 aastal Vabariigi Valitsuse määrusega nr 442. Kaitseala põhieesmärk on ohustatud taimeliikide ja väärtuslike elupaikade ning mitmekesiste maastikuelementide kaitse.

Anija looduskaitseala on ühtlasi Anija loodusala (EE0010109), mille eesmärgiks on kaitsta EÜ nõukogu direktiivi nr 92/43/EMÜ looduslike elupaikade ning loodusliku taimestiku ja loomastiku kaitse kohta (EÜT L 206, 22.07.1992, lk 7–50; edaspidi *loodusdirektiiv*) I lisas nimetatud elupaigatüüpe, milleks on siirde- ja õõtsiksood (7140), vanad loodumetsad (*9010), rohunditerikkad kuusikud (9050) ning soostuvad ja soo-lehtmetsad (*9080) ja II lisas nimetatud liigid, mille isendite elupaiku kaitstakse, on kaunis kuldking (*Cypripedium calceolus*), soohiilakas (*Liparis loeselii*) ja eesti soojumikas (*Saussurea alpina subsp. esthonica*).

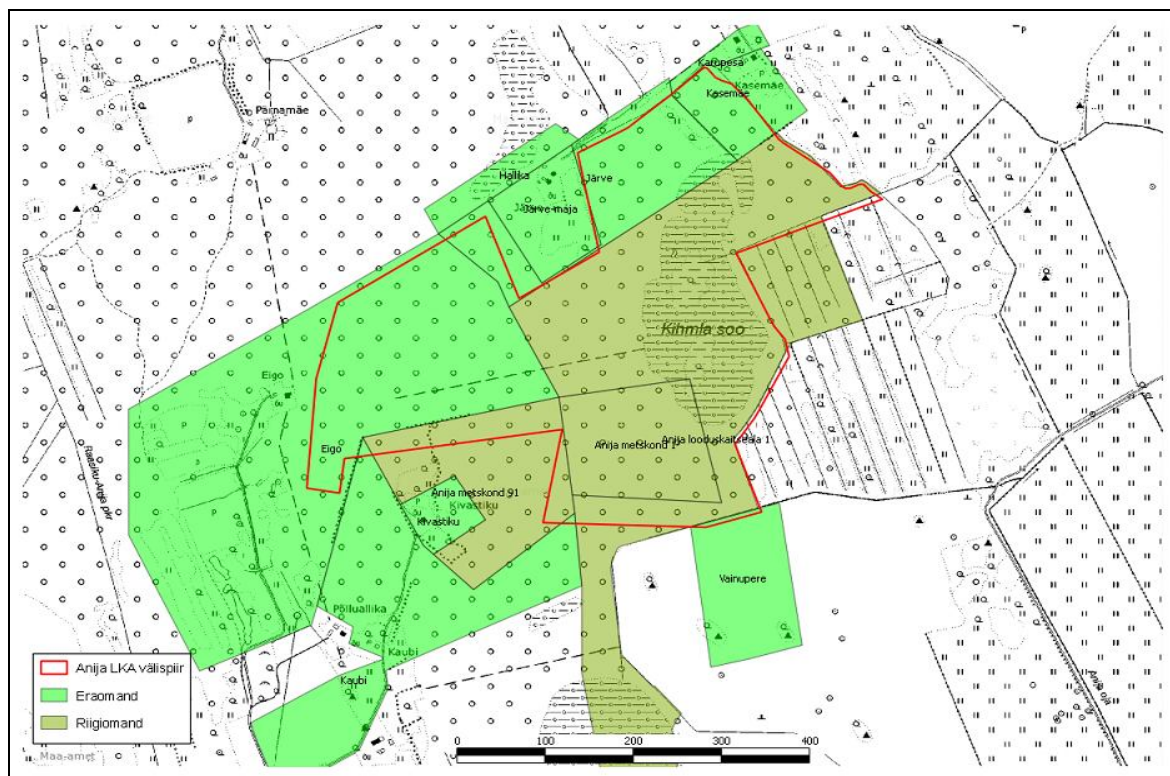
Kaitseala keskel on Kivikära ehk Ussimäe kõrgendik. Kivikülvidega seljandikud vahelduvad vesiste aladega. Siin on soostunud kallastega järv – allikatoiteline madal soo. Anija looduskaitsealal kasvab käpalistest: Russowi sõrmkäpp (*Dactylorhiza russowii*), kahkjaspunane sõrmkäpp (*Dactylorhiza incarnata*), soo-neiuvaip (*Epipactis palustris*), täpiline sõrmkäpp (*Dactylorhiza cruenta*), kahelehine käoheel (*Plantera bifolia*), kärbesõis (*Ophrys insectifera*) ja vööthuul-sõrmkäpp (*Dactylorhiza fuchsii*).

1.2. MAAKASUTUS

Anija looduskaitseala pindala on 72,2 hektarit, sellest 29,6 hektarit (41%) on eramaad ja 42,4 hektarit (59%) on riigimaad.

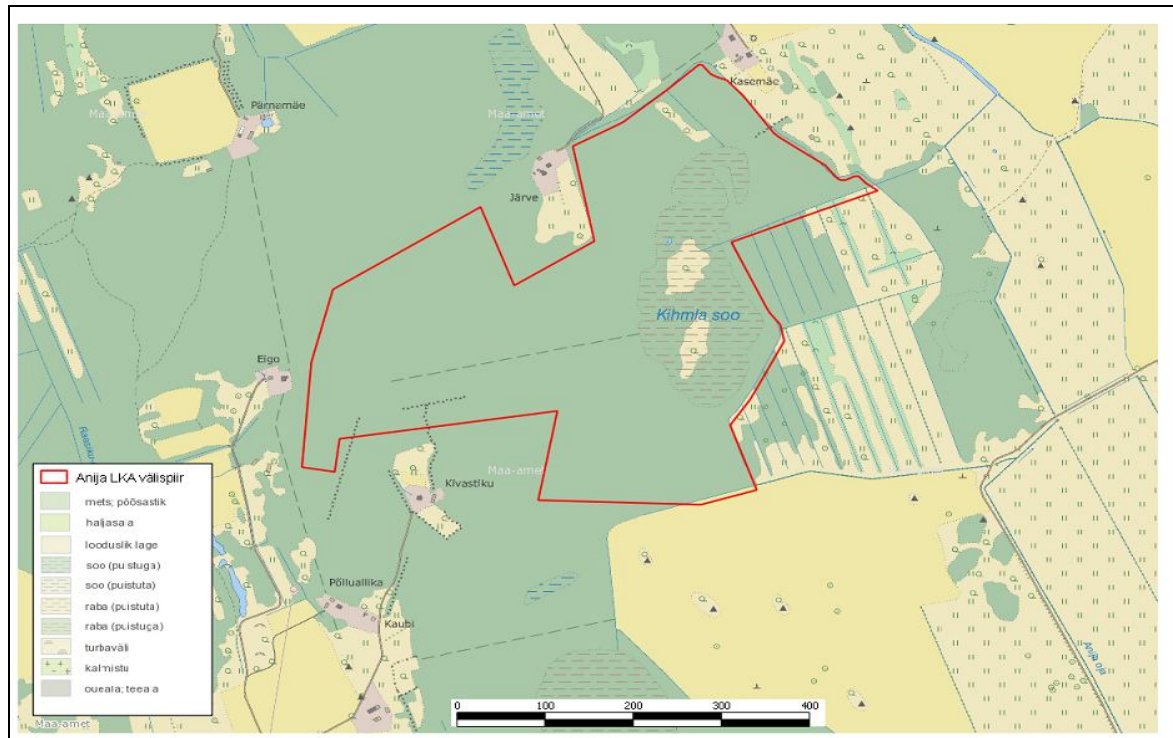
Tabel 1. Anija looduskaitseala maaomand

Maaüksuse nimi	Katastritunnus	Kaitsealal olev pindala (ha)	Omandivorm
Kasemäe	14001:001:0009	2,5	Eramaa
Anija metskond 1	14001:001:0287	8,6	Riigimaa
Eigo	14001:001:0227	18,5	Eramaa
Järve	14001:001:0289	8,0	Eramaa
Anija looduskaitseala 1	14001:001:0667	30,2	Riigimaa
Anija metskond 91	14001:001:0665	3,6	Riigimaa
Kaubi, Mäe, Vainupere		0,7	Eramaa



Joonis 1. Maaomandi jaotus Anija LKA-I. Joonise alus: Eesti Põhikaart, Maa-ameti WMS-rakendus.

Kõlvikuliselt jaotuselt (lähtudes põhikaardil toodud kõlvikutest) domineerib kaitsealal metsamaa 69,7 ha (97% kaitseala pindalast), raba on 1,6 ha (2%), veealasad 0,01 ha ja looduslikke lagedaid alasid 0,9 ha (1%).



Joonis 2. Kõlvikuline jaotus Anija LKA-l. Joonise alus: Eesti Põhikaart, Maa-ameti WMS-rakendus.

1.3. HUVIGRUPID

- **Keskkonnaamet (KeA)** – kaitseala valitseja. Keskkonnaameti eesmärgiks on tagada ala eesmärgiks olevate väärtuste soodne seisund.
- **Riigimetsa Majandamise Keskus (RMK)** – praktiliste looduskaitsetööde teostamine riigimaadel ja ala külastuse korraldamine kaitseala väärtuste soodsa seisundi säilitamiseks ning tutvustamiseks.
- **Anija Vallavalitsus** – on huvitatud loodusväärtuste säilimisest ja valla elanikele loodushariduse võimaluste olemasolust korraldamisest.
- **Loodushuvilised** – on huvitatud marjade ja seente korjamisest, matkamisest ning loodusväärtuste säilimisest ja tutvustamisest.
- **Maaomanikud** – on huvitatud metsade majandamisest ja metsatoetuse saamisest, samuti loodusväärtuste säilimisest.

1.4. KAITSEKORD

Maastikukaitseala kaitse-eeskiri kinnitati 30.12.1999 Vabariigi Valitsuse määrusega nr 442 „Anija looduskaitseala kaitse-eeskirja ja välispiiri kirjelduse kinnitamine”, kehtiv kaitse-eeskiri on toodud lisas 1.

Kaitseala põhieesmärk on ohustatud taimeliikide ja väärtuslike elupaikade ning mitmekesiste maastikuelementide kaitse. Anija looduskaitseala hõlmab täielikult Natura võrgustikku kuuluva Anija loodusala.

KAITSEKORRA ÜLDPÕHIMÕTTED

Inimestel on lubatud viibida, korjata marju ja seeni kogu kaitseala maa-alal. Kaitse-eeskirjas käsitletud säte, milline käsitleb füüsilise isiku või eraõigusliku juriidilise isiku omandis oleval kinnisasjal viibimist on muudetud. Eramaal viibimine on reguleeritud 01.07.2014 jõustunud keskkonnaseadustiku üldosa seaduse 4. peatüki 2. jaos ja mõningal määral looduskaitseaduses (§ 15). Sätte muutmise asemel tunnistatakse see kehtetuks, sest viidatud kehtiv regulatsioon kohaldub eramaal viibimisele ka sellele kaitse-eeskirjas otsesõnu viitamata. Telkimine ja lõkke tegemine on lubatud ainult kaitseala valitseja poolt selleks ettevalmistatud ja tähistatud paikades. Jalgrataste ja mootorsõidukitega liikumine on kaitsealal keelatud, välja arvatud teaduslikel välitöödel, järelevalve- ja päästetöödel ning käesoleva kaitse-eeskirjaga lubatud metsatöödel. Kaitsealal on lubatud jahipidamine 1. oktoobrist 31. märtsini. Kaitsealal on lubatud alla 50 osalejaga rahvaürituste korraldamine selleks ettevalmistamata kohtades. Üle 50 osalejaga rahvaürituste korraldamine selleks ettevalmistamata kohtades on lubatud üksnes kaitseala valitseja nõusolekul. Kaitsealal on keelatud puhtpuistute kujundamine ja energiapuistute rajamine.

Kaitseala valitseja igakordse nõusolekuta on kaitsealal keelatud: kinnitada maakorralduskava, muuta katastriüksuse kõlvikute piire ja pindala, kehtestada detail- ja üldplaneeringut, anda projekterimistingimusi.

Anija looduskaitseala kogupindala on 72,2 ha. Ala on tsoneeritud vastavalt Anija sihtkaitsevööndiks (64,2 ha) ja Anija piiranguvööndiks (8,0 ha).

Sihtkaitsevööndi eesmärgiks on kaitsealal välja kujunenud või kujunevate looduslike ja poollooduslike koosluste säilitamine. Sihtkaitsevööndis on keelatud majandustegevus ja loodusvarade kasutamine. Kaitseala valitseja igakordsel nõusolekul on lubatud: hooldustööd kaitsealuste liikide elutingimuste säilitamiseks, 1. oktoobrist 31. märtsini puu- ja põõsarinde harvendamine vastavalt kaitse-eesmärgile, kusjuures kaitseala valitsejal on õigus esitada nõudeid raieaja ja tehnoloogia, metsamaterjali kokku- ja väljaveo ning puistu koosseisu ja täiuse osas, poollooduslike koosluste esinemisaladel niitmine ja karjatamine ulatuses, mis tagab poollooduslike koosluste ilme ja liigilise koosseisu säilimise.

Piiranguvöönd on kaitseala majanduslikult kasutatav osa, kus majandustegevuses tuleb arvestada kaitse-eeskirjas kehtestatud tingimustega. Piiranguvööndis on lubatud majandustegevus. Piiranguvööndis on keelatud: uute maaparandussüsteemide rajamine, jäätmete ladustamine, maavarade ja maa-ainese kaevandamine, väetiste ja mürkemikaalide kasutamine metsamaal ja looduslikul rohumaal. Samuti on keelatud uuendusraie, välja arvatud turberaie perioodiga vähemalt 40 aastat, kusjuures kaitseala valitsejal on koosluse liigilise ja vanuselise mitmekesisuse säilitamiseks õigus esitada nõudeid turberaie liigi, raieaja, puidu kokku- ja väljaveo, raielangi puhastamise viiside ning puistu koosseisu ja täiuse osas.

1.5. UURITUS

1.5.1. LÄBIVIIDUD INVENTUURID JA UURINGUD

Kaitsealal on elupaigatüüpe inventeerinud Arne Kivistik aastal 2002. Lisaks on kaitsealal teostatud Eestimaa Looduse Fondi poolt soode inventuur aastal 1997.

1.5.2. RIILIK SEIRE

Anija looduskaitsealal asub viis riiklikku seirejaama (tabel 2).

Tabel 2. Anija looduskaitsealal asuvad Anija nimelised seirejaamad

Nimi	Keskkonna- registri kood	Objekti tüüp	Allprogramm	Märkused
Anija	SJA7904000	seirejaam või seireala	Ohustatud soontaimed ja samblaliigid	
Anija	SJA9153000	seirejaam või seireala	Ohustatud soontaimed ja samblaliigid	kaks seirepunkti
Anija	SJA4181000	seirejaam või seireala	Ohustatud soontaimed ja samblaliigid	
Anija	SJA6440000	seirejaam või seireala	Ohustatud soontaimed ja samblaliigid	
Anija	SJA3713000	seirejaam või seireala	Ohustatud soontaimed ja samblaliigid	

Kaitsealal teostatakse riikliku keskkonnaseire alamprogrammi „Eluslooduse mitmekesisuse ja maastike seire” alusel kuues mõõtmiskohas ohustatud soontaimede ja samblaliikide seiret. Ohustatud taime- ja samblaliikide seire eesmärk on koguda järjepidevat informatsiooni Eestis haruldaste ja ohustatud taime- ning samblaliikide populatsioonide seisundist ja toimunud muutustest. Seireobjektideks on rahvusvaheliste konventsioonidega kaitstavad liigid, Eestis I ja II kaitsekategooria Eesti ohustatud liikide punasesse nimestikku kantud taimeliigid. Tulemused on kasutatavad nii liigi seisundi hindamisel ja vajaliku kaitsemeetmete väljatöötamisel kui ka ühe parameetrina keskkonna seisundi hindamisel (Riiklik keskkonnaseire programm, 2012).

1.5.3. INVENTURIDE JA UURINGUTE VAJADUS

Anija looduskaitseala kohta käiv info on lünklik. Viimased põhjalikumad taimestiku uuringud ja kaardistamised on tehtud Olaf Shmeidt'i poolt aastal 1998, enne Anija botaanilise kaitseala moodustamist. Loodusala kaitse-eesmärgiks on kauni kuldkinga (*Cypripedium calceolus*) kaitse, kuid keskkonnaregistris puudub info liigi kasvukohtade kohta kaitsealal. Selleks, et tagada kauni kuldkinga kasvukohtade kaitse ning soodne seisund, tuleb teostada inventuur, mille käigus kaardistatakse kauni kuldkinga kasvukohad.

Samuti on vajalik üle inventeerida metsaelupaigatüübid, sest aja jooksul on elupaikade inventeerimise juhendid ja elupaikade määramise kriteeriumid muutunud. Hetkel on Keskkonnaministeeriumi poolt heaks kiidetud loodusdirektiivi metsaelupaikade inventeerimise juhend, mis tuleb inventeerimisel aluseks võtta ja osad elupaigatüübid tuleb ümber hinnata. Sellest tulenevalt tuleb teostada põhjalik metsainventuur koos Natura metsaelupaigatüüpide hindamisega. Sellest inventuurist saaks põhjaliku ülevaate kaitseala metsadest ja detailsed kaardid elupaigatüüpide paiknemise, pindala ja seisundi kohta.

2. VÄÄRTUSED JA KAITSE-EESMÄRGID

2.1. ELUSTIK

2.1.1. TAIMED

Loodusala kaitse-eesmärgiks on kaunis kuldking (*Cypripedium calceolus*), soohiilakas (*Liparis loeselii*) ja eesti soojumikas (*Saussurea alpina subsp. esthonica*). Loodusala eesmärgiks olevad liigid tuleb kaitse-eeskirja uuendamise käigus ala kaitse-eesmärkideks seada.

Tabel 3. Anija looduskaitsealal esinevad kaitsealused taimeliigid

Liik	Kaitsekategooria	Kaitse-eeskirjaga kaitstav liik	Loodusala kaitse-eesmärgiks olev liik	Loodusdirektiivi lisa liik
Russowi sõrmkäpp (<i>Dactylorhiza russowii</i>)	II	Ei	Ei	Ei
Kahkjaspunane sõrmkäpp (<i>Dactylorhiza incarnata</i>)	III	Ei	Ei	Ei
Soo- neuvaip (<i>Epipactis palustris</i>)	III	Ei	Ei	Ei
Täpiline sõrmkäpp (<i>Dactylorhiza cruenta</i>)	II	Ei	Ei	Ei
Kärbesõis (<i>Ophrys insectifera</i>)	II	Ei	Ei	Ei
Vööthuul-sõrmkäpp (<i>Dactylorhiza fuchsii</i>)	III	Ei	Ei	Ei
Kahelehine käokeel (<i>Platanter bifolia</i>)	III	Ei	Ei	Ei
Kaunis kuldking (<i>Cypripedium calceolus</i>)	II	Ei	Jah	II ja IV
Eesti soojumikas (<i>Saussurea alpina subsp. esthonica</i>)	II	Ei	Jah	II ja IV
Soohiilakas (<i>Liparis loeselii</i>)	II	Ei	Jah	II ja IV

Russowi sõrmkäpp (*Dactylorhiza russowii*), II kaitsekategooria – kasvukohtadeks on madalsood ja allikasood (Kull & Tuulik, 2002). Eesti ohustatud liikide punase nimestiku alusel kuulub liik ohualdiste liikide hulka. Russowi sõrmkäpa elupaigad on valdavalt liigirikkad soostuvad niidud

ja allikasood, mille olukorra paranemisest sõltub liigi hea seisund. Ohutegur on eelkõige kasvukohaks sobivate soode kuivendamine ja võsastumine keskkonnaregistri andmetel on taime leiukoht alal esimest korda registreeritud 2003. aastal 2 ha arvukusega 300 isendit. Viimane leiukoha vaatlus toimus 2008. aastal kasvukoha pindala 2 ha ja isendite arv 600 tk.

Kahkjaspunane sõrmkäpp (*Dactylorhiza incarnata*), III kaitsekategooria – Eesti ohustatud liikide punase nimestiku alusel kuulub liik ohuväliste liikide hulka. Liigi arvukus on stabiilne. Ohuteguriteks on võsastumine.

Soo-neiuvaip (*Epipactis palustris*), III kaitsekategooria – eelistab kasvamiseks lubjarikka mullaga niiskemaid kasvukohti ja on eriti iseloomulik lubjarikastele madalsoodele. Veel kasvab ta soistel niitudel, aga ka kraavide ääres. Kasvada saab soo-neiuvaip vaid seal, kus kõrgemakasvulised niiskuslembesed taimed, näiteks pilliroog, liialt ei laiuta. Tema kasvukohad võivad hävida võsastumise ja kuivenduse tõttu (Eesti Orhideekaitse Klubi).

Täpiline sõrmkäpp (*Dactylorhiza cruenta*), II kaitsekategooria – Eestis on täpiline sõrmkäpp üsna haruldane (Eesti Orhideekaitse Klubi). Kasvukohana eelistab lubjarikkaid madalsoid, soostunud niite ja niiskemaid loopealseid. Peamised ohutegurid on soode kuivendamine ja niitude võsastumine. Keskkonnaregistri andmetel on ala leiukoht registreeritud 2003. aastal ja leiti 20 kidurat isendit. Punase nimestiku järgi on tegemist puuduliku andmestikuga liigiga.

Kärbesõis (*Ophrys insectifera*), II kaitsekategooria – kasvab lubjarikastel niisketel niitudel (Eesti Orhideekaitse Klubi). Eesti ohustatud liikide punase nimestiku järgi kuulub ohulähedaste liikide hulka. Kärbesõis eelistab kasvada lubjarikastel kasvukohtadel. Peamised ohutegurid on niitude, võsastumine niitmise ja/või karjatamise katkemisel, soode kuivendamine ja turba kaevandamine. Esmane kanne keskkonnaregistrisse toimus 2008. aastal, alusdokumendiks oli „Eesti riiklik keskkonnaseire 2008 a”. Loetleti 62 isendit.

Vööthuul-sõrmkäpp (*Dactylorhiza fuchsii*), III kaitsekategooria – kuulub meie tavalisemate käpaliste hulka, kesksuvel võib tema mitut tooni lillakasroosasid, tumedamalt kirjatud õisi kohata üle Eesti. Kasvukohtadeks on väga mitmesugused hõredamad metsad, sooservad, niidud, sageli ka maanteekraavide nõlvad ja metsaojade kaldad. Eelistab veidi lubjarikkamaid muldi, väldib väga kuivi kasvukohti (Eesti Orhideekaitse Klubi).

Kahelehine käoheel (*Platanter bifolia*), III kaitsekategooria – enamasti on kasvukohtade muld lubjarikas, kuid mõnel pool kasvavad need taimed ka happelise mullaga palumetsades otse kanarbike ja mustikate keskel. Kahelehine käoheel on levinud kogu Eestis, olles siiski sagedam lääneosas. Selle liigi arvukus on aastakümnetega vähenenud nii kasvukohtade hävimise kui ka õite massilise kimpudesse korjamise tõttu (Eesti Orhideekaitse Klubi).

2.1.2. Kaunis kuldking (*Cypripedium calceolus*)

- II, kat, LoD II, KE – ei, LoA – jah

Eesti ja Euroopa kõige suuremate õitega orhideeliik ja ühtlasi ka Eesti üks suureõielisemaid taimi üldse. Paljuski oma dekoratiivsuse tõttu on liik hävinud mitmetes maades ja nüüdseks kõikjal kaitse all. Kasvab poolvarjulistes paraja niiskusega paikades, kus põõsad ja suured

rohttaimed liialt ei varjuta. Liigile ei sobi liigne vari, ega ka lage niit. Lageraie ja ülekarjatamine mõjuvad hävitavalt (Eesti Orhideekaitse Klubi). Eesti ohustatud liikide punase nimestiku andmetel kuulub ohulähedaste liikide hulka. Ohuteguriteks on metsamajanduslik tegevus ja tallamine. Natura standardandmebaasi järgi on puudub Anija kaitsealalt leitud kauni kuldkinga kohta andmestik.

- Pikaajaline kaitse-eesmärk: säilinud on liigi ja tema kasvukohtade soodne seisund.
- Kaitsekorraldusperioodi kaitse-eesmärk: kaardistatud kasvukohad on säilinud liigile soodsas seisundis.

- **Mõjutegurid ja meetmed**

Negatiivsed mõjutegurid:

Leiukohad kaardistamata.

Meede

Vajalik on liigi kasvukohtade kaardistamine ja keskkonnaregistrisse edastamine.

Üldine võsastumine.

Meede

Liigi kasvukohtade kaardistamisel on vajalik hinnata kasvukohtade kujundamise/hooldamise vajalikkust ning määrata tööde mahud. Vastavalt tulemusele tuleb vajadusel teostada kujundusraiet kasvutingimuste parandamiseks.

Tegevuste planeerimisel ja elluviimisel on vajalik järgida liigi tegevuskavas antud soovitusi.

2.1.3. Eesti soojumikas (*Saussurea alpina subsp. esthonica*)

- II kat, LoD II, KE – ei, LoA – jah

Sobivateks kasvukohtadeks on rohketoitelised madalsood, soostuvad niidud ja allikasood. Eesti ohustatud liikide punase nimestiku andmete järgi kuulub ohulähedaste liikide hulka. Ohuteguriteks on avatud niiskete niidukoosluste kuivendamine, võsastumine. Arvukus on stabiilne (eElurikkus). Keskkonnaregistris on antud liigi elupaigana registreeritud 1 ha suurune ala (SJA3713000). Populatsiooni on hinnatud väga esinduslikuks, inventeeriti 100 isendit.

- Pikaajaline kaitse-eesmärk: eesti soojumikas elujõulise populatsiooni säilimine vähemalt 1 ha suurusel alal (100 isendi hea seisundi säilimine).
- Kaitsekorraldusperioodi kaitse-eesmärk: eesti soojumikas elujõulise populatsiooni säilimine kuni 1 hektaril, populatsiooni vähemalt 100 isendi hea seisundi säilimine.

- **Mõjutegurid ja meetmed**

Negatiivsed mõjutegurid

Kuivendamine

Meede

Kaitseala kraave ei tohi puhastada, need mõjutavad koosluse veerežiimi.

Üldine võsastumine.

Meede

Liigi kasvukohtades on vajalik hinnata kujundamise/hooldamise vajalikkust ning määrata tööde mahud. Vastavalt tulemusele tuleb vajadusel teostada kujundusraiet kasvutingimuste parandamiseks.

Tegevuste planeerimisel ja elluviimisel on vajalik järgida liigi tegevuskavas antud soovitusi.

2.1.4. Soohiilakas (*Liparis loeselii*)

- II kat, LoD II, KE – ei, LoA – jah

Kasvab peamiselt madala taimestikuga mätastel lubjarikastel märgadel kasvukohtadel madalsoodes, allikate ümbruses, järvekallastel ja rannaniitudel. Selliste kasvukohtade hävimine kuivenduse, ülesharimise või võsastumise tõttu on soohiilaka ja temaga koos kasvavate taimeliikide elupaiku ahendanud kogu Euroopas. Seetõttu on soohiilakas terves Euroopa Liidus võetud erilise tähelepanu alla ja tema kasvukohtade kaitse kuulub looduskaitse esmajärguliste ülesannete hulka. Eestis on soohiilakat viimasel ajal leitud mõnel pool päris arvukalt kasvamas ka inimtekkelistel kasvukohtadel, näiteks karjääriveekogude kallastel. See näitab ka haruldase taimeliigi kohanemisvõimet meie muutuvast maastikus. Eesti ohustatud liikide punase nimestiku andmete järgi kuulub ohualdiste liikide hulka. Arvukus on vähenemas. Ohuteguriteks on soode kuivendamine (eElurikkus). Elupaik on registreeritud 2003. aastal. Elupaigaks keskkonnaregistris on märgitud Anija looduskaitsealal olev madal soo (õõtsik). Elupaiga pindala on vähenenud aastaks 2008 0,1 ha – 0,004 ha-ni. Kohati tungib soole peale võsa. Keskkonnaregistris 2008. aastal on antud taimeliiki registreeritud 200 isendit (SJA9153000).

- Pikaajaline kaitse-eesmärk: populatsiooni säilimine elujõulisena (registreeritud 200 isendi hea seisundi säilimine).
- Kaitsekorraldusperioodi kaitse-eesmärk: populatsiooni vähemalt 200 isendi hea seisundi säilimine.

- **Mõjutegurid ja meetmed**

Negatiivsed mõjutegurid:

Kuivendamine

Meede

Kraave mitte hooldada.

Üldine võsastumine.

Meede

Liigi kasvukohtades on vajalik hinnata kujundamise/hooldamise vajalikkust ning määrata tööde mahud. Vastavalt tulemusele tuleb vajadusel teostada kujundusraiet kasvutingimuste parandamiseks.

Tegevuste planeerimisel ja elluviimisel on vajalik järgida liigi tegevuskavas antud soovitusi.

2.2. KOOSLUSED

Anija looduskaitsealal, mis kuulub Natura 2000 võrgustiku Anija loodusalana, on kaitse-eesmärgiks loodusdirektiivi I lisas nimetatud elupaigatüüpide siirde- ja õõtsiksoode (7140), vanade loodusmetsade (*9010), rohunditerikkaste kuusikute (9050) ning soostuvate ja soolehtmetsade (*9080) kaitse. Elupaigatüübid on toodud välja tabelis 4. Elupaigatüüp rohunditerikkad kuusikud (9050) on 7,5 ha ulatuses tzoneeritud piiranguvööndisse, ülejäänud elupaigatüübid asuvad sihtkaitsevööndis.

Tabel 4. Natura elupaigatüüpide pindalad ja esinduslikkus Natura standardandmebaasi alusel

Kood	Elupaigatüüp	Pindala (ha)	Esinduslikkus	Üldhinnang	Elupaigad, mis jäävad SKV-sse (ha)
9050	Rohunditerikkad kuusikud	38,3	A	A	30,8
*9010	Vanad loodusmetsad	16,6	B	A	16,0
*9080	Soostuvad ja soolehtmetsad	1,0	C	C	1,0
7140	Siirde- ja õõtsiksood	11,3	A – 7,9 ha C – 3,4 ha	B	11,3

*Elupaigatüübi esinduslikkus A – väga esinduslik; B – esinduslik; C – keskmine, arvestatav esinduslikkus; D – esinduslikkust üldjuhul ei märgita looduses. (Loodusdirektiivi metsaelupaikade inventeerimise juhend)

2.2.1. SIIRDE- JA ÕÕTSIKSOOD (7140)

Siirde- ja õõtsiksood hõlmavad väga mitmekesiseid taimekooslusi. Siirde- ja õõtsiksoode alla kuuluvad ka väikesed sood veekogude ja mineraalmaa üleminekulal ning tüüpilised järveõõtsikud. Neid esineb ka rabade servaalal, kuhu valguvad rabaveed. Põhjavesi on pinnal või kuni mõnekümne sentimeetri sügavusel. Rohurinne suhteliselt liigivaene, sageli domineerib üks liik. Anija looduskaitsealal asuvas siirde- ja õõtsiksoo elupaigatüübis on siirdesoole omased tunnused kujunemise järgus. Lubjarikaste madalsoode liigid on kadumas kuid õõtsik-madalsoos on olemas kõik elupaigatüübile omased tunnused. Natura standardandmebaasi järgi moodustab antud elupaigatüüp kaitsealast 15,7%. Kuivenduse mõju elupaigatüübile väheneb. Kuna kaitseala

piirile jäävad kraavid osaliselt ja põhiosa kraavitusest asub väljaspool kaitseala, siis loodusliku veerežiimi taastamist kavaga ette ei nähta.

- Pikaajaline kaitse-eesmärk: koosluse säilimine vähemalt 11,3 ha-l esinduslikkusega A.
- Kaitsekorraldusperioodi kaitse-eesmärk: koosluse säilimine 11,3 ha-l esinduslikkusega B.
- **Mõjutegurid ja meetmed**

Positiivsed mõjutegurid

Sihtkaitsevööndi režiimi rakendamine, mis soodustab koosluse looduslikes tingimustes arengut.

Negatiivsed mõjutegurid

Koosluse looduslikule arengule jätmisel negatiivsed mõjutegurid puuduvad.

2.2.2. VANAD LOODUSMETSAD (*9010)

Elupaigatüüp hõlmab looduslikke vanu metsi, aga ka looduslike häiringute aladel uuenevaid igas vanuseastmes puistuid. Looduslikud vanad metsad esindavad vähese inimõjuga või üldse igasuguse inimõjuta kliimaskoosluseid ehk siis suksessioonirea hiliseid staadiume (Paal, 2000). Metsad on kindlasti järjepidevad. Natura 2000 projekti 2002. aastal läbi viidud inventuuri andmetel inventeeriti alal männi enamusega puistu, mille puurinne on varieeruv ja struktuur välja kujunemata (tekkinud ilmselt lodumetsast). Esinevad üksikud kaitsealused taimeliigid. Kaitsekorralduskava koostamise käigus elupaigatüübi piire täpsustati metsaregistri andmekihi põhjal.

- Pikaajaline kaitse-eesmärk: koosluse esinemine vähemalt 16,6 ha-l esinduslikkusega B.
- Kaitsekorraldusperioodi kaitse-eesmärk: tagada koosluse looduslik areng 16,6 ha-l esinduslikkusega B.
- **Mõjutegurid ja meetmed**

Positiivsed mõjutegurid

Sihtkaitsevööndi režiimi rakendamine, mis soodustab koosluse looduslikes tingimustes arengut.

Negatiivsed mõjutegurid

Koosluse looduslikule arengule jätmisel negatiivsed mõjutegurid puuduvad.

2.2.3. ROHUNDITERIKKAD KUUSIKUD (9050)

See elupaigatüüp esineb peeneteralistel, hea veevarustusega, toiterikastel ning pehme huumusega metsamuldadel, sageli reljeefi madalamates osades, jäärakutes ja nõlvade jalamil. Puistu

suktessioonilise arengu käigus muutub valitsevaks kuusk, kuid laialehiste liikide osatähtsus võib olla küllaltki suur. Rohurindes domineerivad kõrgekasvulised rohunid. Metsadele on iseloomulik hästi väljakujunenud rindeline struktuur. Anija looduskaitsealal oleva elupaigatüübi kuuse enamusega puistus on kuusk u 80-aastane. Tänu puistus esinevatele tammedele on kujunenud salumetsa tunnused, esineb tormimurdu. Antud elupaigatüüp on Anija looduskaitsealal kõige suurem (38,3 ha). Elupaigatüüp rohunditerikkad kuusikud (9050) on 7,5 ha ulatuses tsoneeritud piiranguvööndisse. Antud elupaigatüübi piire täpsustati metsaregistri andmekihi põhjal. Olemasolevad piirid ühtivad metsaregistri andmetega, muudatusi piiride kulgemise osas ei tulnud teha.

- Pikaajaline kaitse-eesmärk: elupaigatüübi pindala säilimine vähemalt 38,3 ha-l esinduslikkusega A.
- Kaitsekorraldusperioodi kaitse-eesmärk: tagada koosluse looduslik areng 30,8 hektaril esinduslikkusega A.

- **Mõjutegurid ja meetmed**

Positiivsed mõjutegurid

Sihtkaitsevööndi režiimi rakendamine, mis soodustab koosluse looduslikes tingimustes arengut.

Negatiivsed mõjutegurid ja meetmed

Raietegevus piiranguvööndis (7,5 ha kaardistatud elupaigatüübist asub piiranguvööndis).

Meede

Kaitsekorra muutmine selliselt, et esinduslikumad alad jääksid sihtkaitsevööndisse.

2.2.4. SOOSTUVAD JA SOO-LEHTMETSAD (*9080)

Soostuvad ja soo-lehtmetsad on kõrge põhjavee taseme mõju all, tavaliselt igal aastal ajutiselt liigniisked metsad või niisked või märjad metsad, kus on kujunenud turbakiht, kuid viimane on reeglina üsna õhuke. Nendele metsadele on omane erineva veetasemega laikude esinemine ja sellest tulenev taimkatte mosaiiksus. Puud on sageli mätastel (Paal, 2000).

Elupaigatüüp hõlmab soostuvaid lehtmetsi, (päris)madalsoometsi ja lodumetsi, mis kasvavad tasasel maal, laugetes nõgudes või nõlvade jalamil, kus põhjavesi on maapinnale lähedal. Kevaditi esineb liigvett. Anija looduskaitsealal olev elupaigatüüp hakkab tänu kuivenduse mõjule kaotama oma väärtust. Koosluses esineb palju elupaigale ebatüüpilisi liike. Antud elupaigatüübi piire täpsustati metsaregistri andmekihi põhjal. Olemasolevad piirid ühtivad metsaregistri andmetega, muudatusi piiride kulgemise osas ei tulnud teha. Kuna kaitseala piirile jäävad kraavid fragmentaalselt, siis loodusliku veerežiimi taastamist kavaga ette ei nähta.

- Pikaajaline kaitse-eesmärk: elupaigatüübi pindala säilimine vähemalt 1 ha-l esinduslikkusega C.

- Kaitsekorraldusperioodi kaitse-eesmärk: elupaigatüübi pindala on säilinud 1 ha-l esinduslikkusega C.

- **Mõjutegurid ja meetmed**

Positiivsed mõjutegurid

Sihtkaitsevööndi režiimi rakendamine, mis soodustab koosluse looduslikes tingimustes arengut.

Negatiivsed mõjutegurid ja meetmed

Koosluse looduslikule arengule jätmisel negatiivsed mõjutegurid puuduvad.

2.3. MAASTIKULISED VÄÄRTUSED

Anija looduskaitseala huvitavaimaks maastikuelemendiks on seljandikel asuvad kivikülvid. Kaitseala keskel on Kivikära ehk Ussimäe kõrgendik. Kivikära nimi on tekkinud kohaliku rahva suus ammustel aegadel ja viitab ilmselt sellel alal paiknevale kivide rohkusele ja iidsete puude – tammede, pärnade, paplite ja kuuskede erilisele kooslusele. Alusmetsas kasvab palju sarapuid. Erilise mulje jätavad sajanditevanused haralised tammed. Kahjuks puuduvad andmed või mälestused siinsest võimalikust hiiekohast. Kivikära asub rõngakujulisel moreenvallil, mille keskel asub soine lohk ja seda ümbritseb lodumets. Et juurdepääsuteed siia praktiliselt ei ole, on siin loodus säilinud metsikuna ja metsaraiet siin ei ole tehtud. Viimastel aegadel on aga Kivikära servast raiutud talumaade vaheline metsasiht, millelt langetatud puud on koristamata.

Kaitsealal asub arheoloogiline mälestusmärk, kalme, mis pärineb teise aastatuhande algusest (nn. Õhklasemägi).

- Pikaajaline kaitse-eesmärk: kivikülvid koos seljandike vaheliste vesiste aladega on säilinud soodsas seisundis, samuti arheoloogiline mälestusmärk nn. Õhklasemägi.
- Kaitsekorraldusperioodi kaitse-eesmärk: kivikülvid ja vesised alad ning nn. Õhklasemägi on säilinud.

- **Mõjutegurid ja meetmed**

Positiivsed mõjutegurid

Ala ei ole ümbritsetud inimasustusest, mistõttu külastuskoormus on väike.

Negatiivsed mõjutegurid ja meetmed

Kivikülvid on võsastunud ja seega looduses raskesti leitavad ja vaadeldavad.

Meetmed

Vajalik on järjepidev võsaraie, millega tagatakse objekti vaadeldavus.

3. ALA JA SELLE VÄÄRTUSTE TUTVUSTAMINE NING KÜLASTUSKORRALDUS

Anija looduskaitsealal puudub praegu külastust reguleeriv taristu peaaegu täielikult. Kaitseeeskirja kohaselt tohib alal telkida ja lõket teha vaid selleks ette valmistatud paikades. Seni ettevalmistatud kohti rajatud ei ole. Kaitsealal ei ole ühtegi teed ega jalgrada.

3.1. KAITSEALA TÄHISTUS

Kaitseala välispiir on tähistatud seitsme keskmise suurusega tähisega. Kaitseala piiride paremaks tajumiseks looduses tuleb täiendavalt lisada kaks keskmise suurusega tähist, et looduses liikujad teaksid, et nad asuvad kaitsealal ning seal kehtivad rangemad piirangud, näiteks telkimisele ja lõkketegemisele.

3.2. KAITSEALA MATKARADA

Anija looduskaitsealal asub kunagi Anija Vallavalitsuse eestvedamisel rajatud matkarada, mille pikkus on kolm kilomeetrit. Matkaraja alguses on infotahvel, kus tutvustatakse väärtusi, mida Anija looduskaitsealal näha saab (nt. Kivikära, lodumets, Järve laugas, õõtsik, Pokumaa jne). Kaitseala külastatavus on vähenenud ja matkarada on praeguseks amortiseerunud. Matkarada tuleb likvideerida, kuna ligipääs rajale läheb läbi eraõue ja maaomanik ei ole nõus oma maale parkla rajamisega. Ala saavad huvilised külastada ka ilma matkarajata.

Anija Vallavalitsuse ettepanekuid, mis puudutasid matkaraja säilitamist ning parkimiskoha ning rajale teise alguse ja lõpukoha leidmist, ei ole arvesse võetud, sest pakutud lahendustega ei leitud ligipääsu rajale. Eramaale pakutud parkla asukoht on ajutine ja eeldab rajamisel suuri kulutusi.

- **Visioon ja eesmärk**
- **Visioon**

Mõõduka või vähesel külastatavusega kaitseala tagab kaitseväärtuste optimaalse kaitse. Aktiivset loodushariduslikku tööd alal läbi ei viida ning ala ei propageerita massiteabevahendites.

- **Eesmärk**

Anija looduskaitseala kõik loodusväärtused on säilinud. Külastuskoormuse hoidmine tasemel, mis ei kahjusta kaitseväärtusi. Kaitseala külastatavus ei kasva olulisel määral. Kaitsealale on paigutatud kaks lisatähist.

4. KAVANDATAVAD KAITSEKORRALDUSLIKUD TEGEVUSED, EELARVE JA AJAKAVA

4.1. TEGEVUSTE KIRJELDUS

4.1.1. INVENTUURID JA UURINGUD

4.1.1.1. Kauni kuldkinga kasvukohtade inventuur

Keskkonnaregistrist selgub, et kaitsealalt on leitud mitmeid kaitsealuseid taimeliike. Andmed puuduvad loodusala kaitse-eesmärgiks oleva kauni kuldkinga kohta. Vajalik on teostada taimeliikide inventuur, täpsustamaks kauni kuldkinga kasvupaiku ja hinnates arvukust. Tegevus on vajalik väärtustele 2.1.2 seatud eesmärkideni jõudmiseks. Tegu on II prioriteedi tööga, mida korraldab Keskkonnaamet.

4.1.1.2. Metsaelupaigatüüpide inventuur

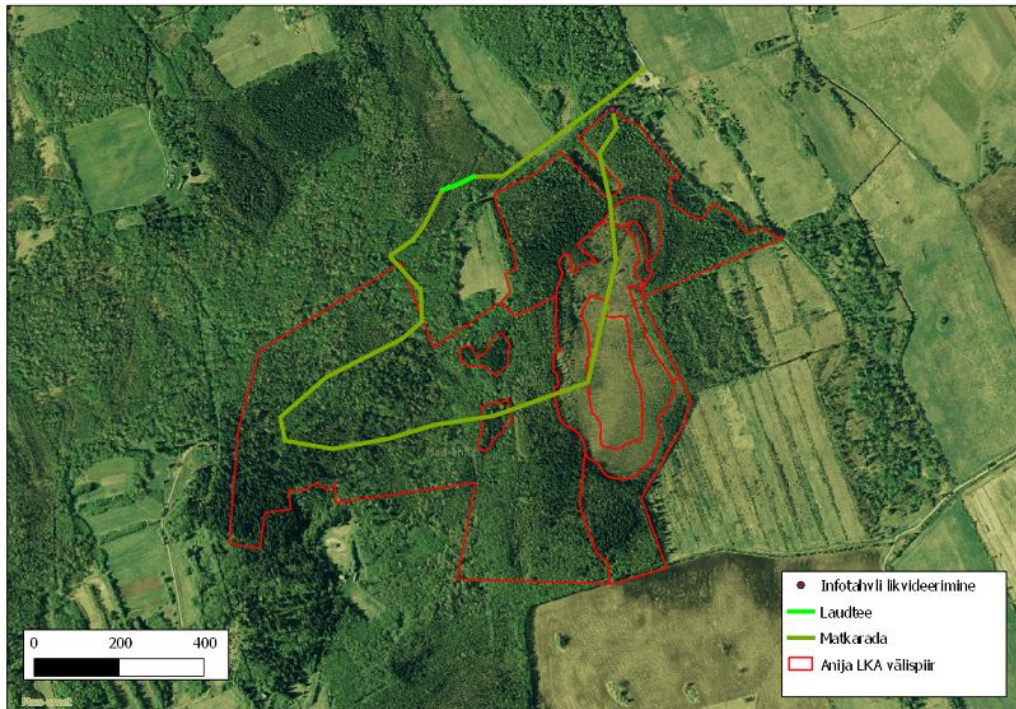
Samuti on vajalik üle inventeerida metsaelupaigatüübid, sest aja jooksul on elupaikade inventeerimise juhendid ja elupaikade määramise kriteeriumid muutunud. Hetkel on Keskkonnaministeeriumi poolt heaks kiidetud Loodusdirektiivi metsaelupaikade inventeerimise juhend, mis tuleb inventeerimisel aluseks võtta. Sellest juhendist tulenevalt ei vasta päris suurel pinnal Natura metsaelupaigatüübiks määratud metsi tegelikult elupaigatüübile esitatud kriteeriumitele ning osad elupaigatüübid tuleb ümber hinnata. Sellest tulenevalt tuleb teostada põhjalik metsainventuur koos Natura metsaelupaigatüüpide hindamisega (56 ha). Sellest inventuurist saaks põhjaliku ülevaate kaitseala metsadest ja detailsed kaardid elupaigatüüpide paiknemise, pindala ja seisundi kohta. Inventeerimise käigus tuleb anda vajadusel ka soovitusi elupaigatüüpide esinduslikkuse parandamiseks (nt raied järelkasvu soodustamiseks, kraavide sulgemised jmt). Tegevus on vajalik väärtustele 2.2 seatud eesmärkideni jõudmiseks. Tegu on II prioriteedi tööga, mida korraldab Keskkonnaamet.

4.1.2. Kaitsealuste taimeliikide kasvupaikade hooldus

Liigi kasvukohtades on vajalik hinnata kujundamise/hooldamise vajalikkust ning määrata tööde mahud. Vastavalt tulemusele tuleb vajadusel teostada kujundusraiet kasvutingimuste parandamiseks. Tegevuste planeerimisel ja elluviimisel on vajalik järgida liigi tegevuskavas antud soovitusi. Tegevus on vajalik väärtustele 2.1.2 seatud eesmärkideni jõudmiseks. Tegu on II prioriteedi tööga, mida korraldab Riigimetsa Majandamise Keskus.

4.1.3. MATKARAJA LIKVIDEERIMINE

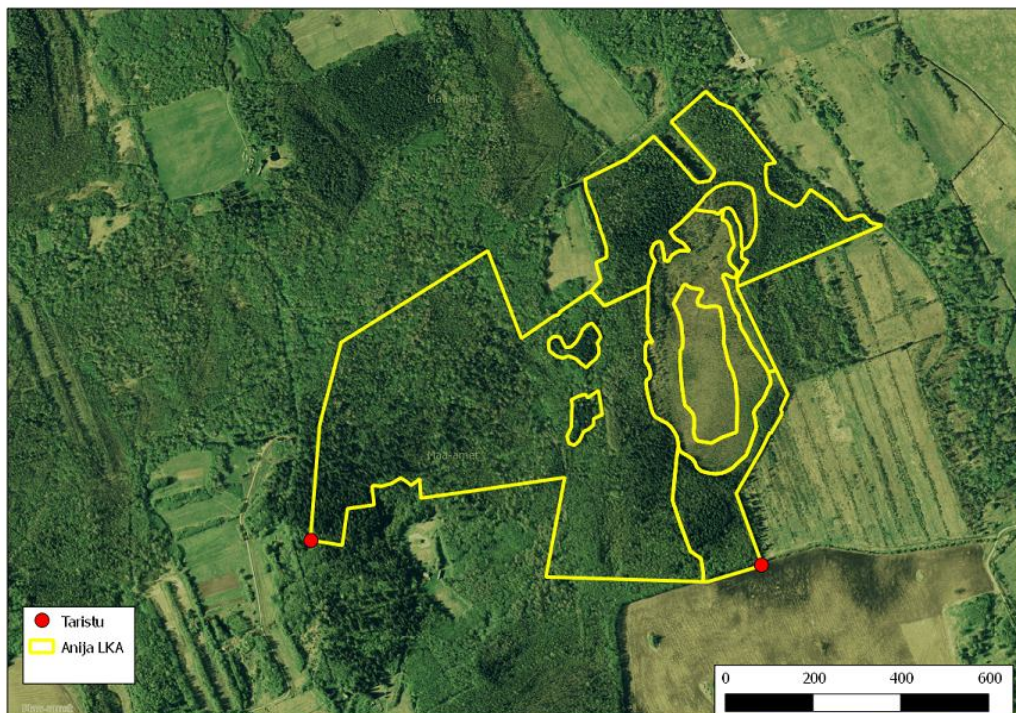
Anija looduskaitsealal oleva matkaraja külastuskoormus on väga väike ja laudrada amortiseerunud. Vähesed loodushuvilised, kes kaitseala külastavad, saavad hakkama ka ilma matkarajata. Matkaraja kulgemine on tähistatud puudele märgistusega sinine-valge-sinine. Likvideerida tuleb 60 m ulatuses laudteed ja samuti ka matkarada tutvustav infotahvel Kasemäe talu sauna tagant. Matkaraja likvideerimise põhjuseks on keeruline ligipääs, eraomanikud ei luba oma maad rajale pääsemiseks kasutada. Matkaraja pikkus on 3 kilomeetrit, asukoht on näha joonisel 3. Töö teostaja on Anija vald ja tegu on II prioriteedi tööga.



Joonis 3. Anija looduskaitsealal oleva matkaraja likvideerimine. Joonise alus: Eesti Põhikaart, Maa-ameti WMS-rakendus.

4.1.4. KAITSEALA TÄHISTAMINE

Kaitsealale tuleb lisada kaks piiritähist (Anija looduskaitseala 1 (14001:001:0667) ja Eigo (14001:001:0227) maadele. Tähisted on keskmise suurusega, tahvli peal on kaitseala nimi (Keskkonnaministri määrus nr 65 „Kaitstava loodusobjekti tähistamise kord ja tähisted”). Tegevus on vajalik kaitseala olemasolust teavitamiseks. Kaitseala tarbeks tähiste paigaldamine parandab inimeste informeeritust ning aitab ära hoida teadmatusest tuleneda võivaid ohtusid kaitseala väärtustele. Kaitseala tähiste olemasolu aitab kaudselt kaasa kõikide väärtustega seotud kaitse-eesmärkide saavutamisele. Tööde teostajaks on Riigimetsa Majandamise Keskus ja tegu on II prioriteedi tööga.



Joonis 4. Anija looduskaitseala lisatavad tähised. Joonise alus: Eesti Põhikaart, Maa-ameti WMS-rakendus.

4.1.5. KAITSEKORRALDUSKAVA VAHEHINDAMINE JA UUENDAMINE

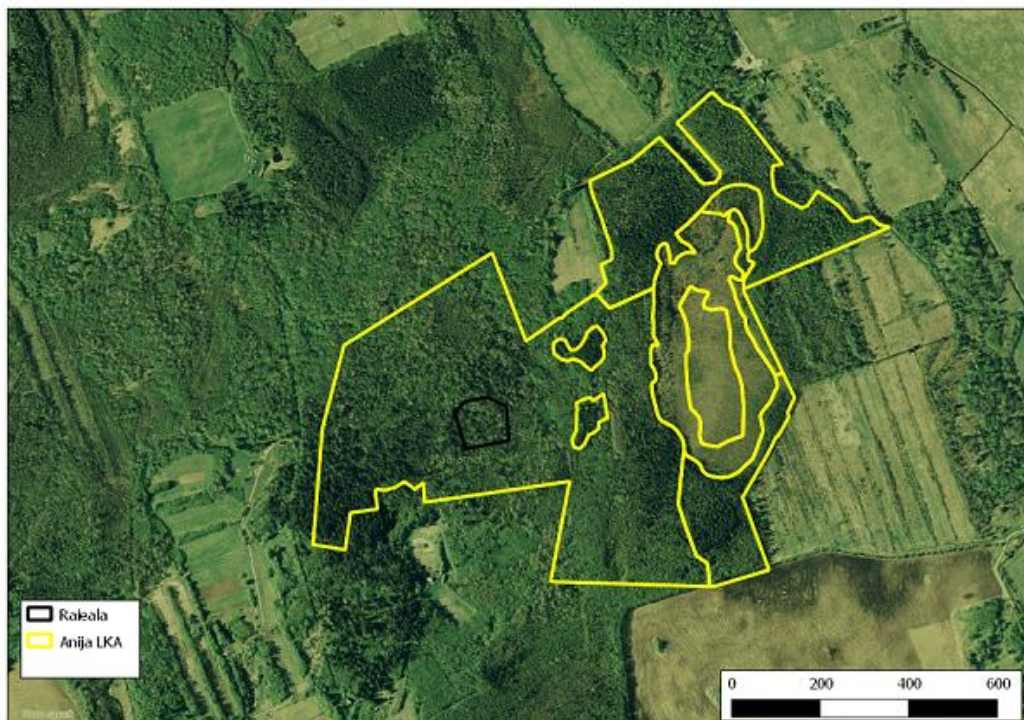
Kaitsekorralduskava eesmärgid on seatud kümneks aastaks, kuid eelarve ja tegevuskava planeerimine nii pikaks ajaks on keeruline. Seetõttu tuleb 2019. aastal hinnata esimese perioodi tulemuslikkust ja uuendada kaitsekorralduskava, eelkõige koostada uus ajakava ja eelarve. Kaitsekorraldusperioodi lõpus tuleb hinnata kaitse tulemuslikkust ning koostada uus kaitsekorralduskava järgnevas 10-aastaseks perioodiks. Tegevus on vajalik väärtustele 2.1–2.3 seatud eesmärkideni jõudmiseks. Tegu on I prioriteedi tööga, mida korraldab Keskkonnaamet.

4.1.6. KAITSE-EESKIRJA UUENDAMINE

Anija looduskaitseala kaitse-eeskiri on vastu võetud 1999. aastal, mil kehtis kaitstavate loodusobjektide seadus. Kaitse-eeskiri tuleb vastavusse viia looduskaitse-eeskirja ning kehtivate nõuetega. Tegevus on vajalik peatükkides 2.1–2.3 väärtuste säilimiseks. Teostajaks on Keskkonnaamet, I prioriteet.

4.1.7. VÕSARAIE KIVIKÄRA ÜMBRUSES

Kivikära ümber teostada 1 hektari ulatuses võsaraie. Tegevus on vajalik ptk 2.3 kirjeldatud väärtustele seatud eesmärkideni jõudmiseks. Töö teostajad on maaomanik või huvilised, III prioriteet.



Joonis 5. Anija looduskaitsealal oleva Kivikära ümbruse võsaraie. Joonise alus: Eesti Põhikaart, Maa-ameti WMS-rakendus.

4.2. EELARVE

Tabel 5. annab ülevaate Anija looduskaitseala kaitseväärtuste säilimiseks vajalikest töödest ja tegevustest, mis tuleb teostada kaitsekorralduskavaga ettenähtud perioodi jooksul. Tabelis on ära toodud kaitsekorralduskava täitmise eelarve, võimalikud rahastamise allikad ja tööde teostajad. Vajalikud tegevused on prioritseeritud vastavalt sellele, kas tegevus on vajalik otseselt kaitseala kaitse-eesmärkide täitmiseks või kaitseala arendamiseks.

Tabelis on tegevused jaotatud vastavalt tegevuse olulisusele järgmistesse prioriteetsusklassidesse:

1. esimene prioriteet – hädavajalik tegevus, millela kaitse-eesmärkide täitmine planeeritavas ajavahemikus on võimatu, see on väärtuste säilimisele ja toimiva ohuteguri kõrvaldamisele suunatud tegevus; kaitsekorralduse tulemuslikkuse hindamiseks vajalik tegevus;

2. teine prioriteet – vajalik tegevus, mis on suunatud väärtuste taastamisele, eksponeerimisele ja potentsiaalsete ohutegurite kõrvaldamisele;

3. kolmas prioriteet – soovituslik tegevus ehk tegevus, mis aitab kaudselt kaasa väärtuste säilimisele ja taastamisele ning ohutegurite kõrvaldamisele.

TABEL 5. EELARVE

Jrk	Tegevuse nimetus	Tegevuse tüüp	Korraldaja	Prioriteet	2016	2017	2018	2019	2020	2021	2022	2023	2024	2025	Tegevuse maksumus kokku EUR
					Sadades eurodes										
Inventuurid, seired, uuringud															
4.1.1.1.	Kauni kuldkinga kasvukohtade inventuur	Inventuurid, seired, uuringud	KeA	II			X								
4.1.1.2.	Metsaelupaigatüüpide inventuur	Inventuurid, seired, uuringud	KeA	II		X									
Hooldus, taastamine ja ohjamine															
4.1.2.	Kaitsaluste taimeliikide kasvukohtade kujundusraie	Liigi elupaiga hooldustöö	RMK	III						X					
Taristu, tehnika ja loomad															
4.1.3.	Matkaraja likvideerimine	Radade ja puhkekohtade likvideerimine	KOV	II			2								2
Tähistamine															

4.1.4.	Kaitseala tähistamine	Kaitsealuste objektide tähistamine	RMK	II					2,5						2,5
Kavad, eeskirjad															
4.1.5.	Kaitsekorralduskava vahehindamine	Eeskirjad, plaanid	KeA	I					X						X
4.1.6.	Kaitsekorralduskava uuendamine	Eeskirjad, plaanid	KeA	I									X		X
4.1.7.	Kaitse-eeskirja uuendamine	Eeskirjad, plaanid	KeA	I		X									X
Loodusõppe ja puhkemajanduslikud tegevused															
4.1.8.	Võsaraie Kivikära ümbruses	Maastiku hooldustöö	Maaomanik/H	III	1,5	1,5	1,5				1,5	1,5			7,5
	KOKKU				1,5	1,5	3,5		2,5		1,5	1,5			12

KeA.– Keskkonnaamet

RMK– Riigimetsa Majandamise Keskus

KOV – kohalik omavalitsus

H – huvilised

5. KAITSEKORRALDUSE TULEMUSLIKKUSE HINDAMINE

Kaitsekorralduskava on koostatud 10 aastaks (2016–2025). Kaitsekorralduskava tulemuslikkuse hindamiseks on vaja kaitsealal tehtud tööd dokumenteerida. Kaitsekorraldusperioodi lõpus koostatakse kaitsekorralduse tulemuslikkuse analüüs. Kaitsekorraldus on tulemuslik, kui perioodi lõpuks on kaitsealal olevad väärtused säilinud.

Koosluste seisundit hinnatakse koosluste säilimiseks vajaliku kaitsekorra tagamise ja elupaikade looduskaitselise seisundi määratlemise läbi. Koosluste kaitse on olnud edukas, kui on säilinud või suurenenud väärtuslike elupaigatüüpide pindala ning esinduslikkus on samal tasemel või tõusnud.

Kaitstavate taimeliikide kaitsekorraldus on olnud edukas, kui liikide arvukus on püsinud samal tasemel ja sobivate elupaikade pindala on säilinud.

Kaitsekorraldus on olnud edukas, kui on säilinud kivikülvid koos seljandike vaheliste vesiste aladega, nn Õhklasemäel asuv arheoloogiline mälestusmärk. Samuti on kaitseala tähistus uuendatud ning tehtud võsaraie.

Tabel 6. Tulemuslikkuse hindamine

Väärtus	Indikaator	Kriteerium	Tulemus	Selgitus
Soostuvad ja soolehtmetsad (*9080)	Elupaiga seisund ja pindala	Esinduslikkus C; pindala 1 ha	Elupaigatüübi pindala 1 ha või enam	Eeldatakse elupaigatüüpide pindala ja esinduslikkuse säilimist kaitsekorralduskava koostamise aegse perioodiga samaväärsel tasemel.
Siirde- ja õõtsiksood (7140)	Elupaiga seisund ja pindala	Esinduslikkus B; pindala 11,3 ha	Elupaigatüübi pindala 11,3 ha või enam	
Vanad loodusmetsad (*9010)	Elupaiga seisund ja pindala	Esinduslikkus A; pindala 16,6 ha	Metsade pindala on 16,6 ha või enam, nende seisund on paranenud loodusmetsale omaste struktuurielementide hulga suurenemise tõttu	
Rohunditerikkad kuusikud (9050)	Elupaiga seisund ja pindala	Esinduslikkus A; pindala 30,8 ha	Metsade pindala on 38,3 ha või enam	
Maastikulised väärtused	Seisund	Säilinud samas seisundis, mis kava koostamisel	Väärtused säilinud	

				kaitsekorralduskava koostamise perioodiga samal tasemel
Kaunis kuldking (<i>Cypripedium calceolus</i>)	Kaitsealuse taimeliigi seisund, arvukus	Kaardistatud kasvukohad on säilinud liigile soodsas seisundis.	Säilinud on liigi ja tema kasvukohtade soodne seisund	Eeldatakse, et liigi arvukus ja seisund püsib vähemalt samaväärsel tasemel kava koostamise aegse seisuga
Eesti soojumikas (<i>Saussurea alpina subsp. esthonica</i>)	Kaitsealuse taimeliigi seisund, kasvukoht	Eesti soojumika elujõulise populatsiooni säilimine kuni 1 hektaril, populatsiooni vähemalt 100 isendi hea seisundi säilimine	Eesti soojumikas elujõulise populatsiooni säilimine vähemalt 1 ha suurusel alal (100 isendi hea seisundi säilimine	
Soohiilakas (<i>Liparis loeselii</i>)	Kaitsealuse taimeliigi seisund, arvukus	Populatsiooni elujõulisus ei ole kahanenud, vähemalt 200 isendit	Taimeliigi populatsioon on säilinud või suurenenud, isendeid vähemalt 200	

KASUTATUD MATERJALID

Kirjandus

- Kull, T., Tuulik, T. 2002. Kodumaa käpalised. Tallinn: Digimap, 95 lk
- Paal, J. 2000. Loodusdirektiivi elupaigatüüpide käsiraamat. Tartu, 184 lk.
- Palo, A., Viilma, K., Paal, J., Tümpuu, T., Maamets, L., Otsus, M., Animägi, A. Loodusdirektiivi metsaelupaikade inventeerimise juhend. Tartu, 2010

Infosüsteemid ja andmebaasid

- Eesti Looduse Infosüsteem <http://eelis.ee>
- European Environment Agency <http://www.eea.europa.eu>
- Keskkonnaamet <http://www.keskkonnaamet.ee>
- Keskkonnaregister <http://register.keskkonnainfo.ee>
- Maa- ameti kaardiserver <http://geoportaal.maaamet.ee>
- Riiklik keskkonnaseire programm: <http://seire.keskkonnainfo.ee/seireveeb/index.php>

Interneti allikad

- eElurikkus: <http://elurikkus.ut.ee/>
- Eesti orhideekaitse klubi <http://www.orhidee.ee/>
- Matkarada Anija looduskaitsealal <http://www.matk.ee/uritud/anijal.htm>
- Viilma, K., Palo, A. Kaitsealade inventeerimise ja kaitse korraldumise juhend. Tartu, 2009 http://www.metsakorraldus.ee/kaitsealade_metsainventeerimine_2009.htm#_Toc216847254

Õigusaktid

- Anija looduskaitseala kaitse-eeskirja ja välispiiri kirjelduse kinnitamine. Vabariigi Valitsus, 30.12.1999. nr 442- RT I 2000, 2, 12
- Euroopa Komisjonile esitatav Natura 2000 võrgustiku alade nimekiri. Vabariigi Valitsus, 05.08.2004 nr 615- RTL 2004, 111, 1758
- Kaitstava loodusobjekti tähistamise kord ja tähised. Keskkonnaministri määrus, 03.06.2004 nr 65 – RTL 2004, 78, 1255
- Looduskaitseeadus. Riigikogu, 21. 04. 2004- RT I, 30.12.2011, 13

LISAD

LISA 1. ANIJA LOODUSKAITSEALA KAITSE KAITSE-EESKIRI

Anija looduskaitseala kaitse-eeskirja ja välispiiri kirjelduse kinnitamine

Kinnitatud 30.12.1999 Vabariigi Valitsuse määrusega nr 442

[RT I 2000, 2, 12](#)

**I. osa
ÜLDSÄTTED**

1. Anija looduskaitseala (edaspidi *kaitseala*) moodustati Harju Maakonna Valitsuse 24. aprilli 1990. a määrusega nr 69 «Anija botaanilis-maastikulise kaitseala moodustamine» kaitse alla võetud Anija botaanilis-maastikulise kaitseala baasil. Kaitseala põhieesmärk on ohustatud taimeliikide ja väärtuslike elupaikade ning mitmekesiste maastikuelementide kaitse.
2. Kaitseala maa-ala on määratletud Vabariigi Valitsuse kinnitatud Anija looduskaitseala välispiiri kirjeldusega.
3. Kaitseala maa-ala jaguneb vastavalt kaitsekorra eripärale ja majandustegevuse piiramise astmele sihtkaitsevööndiks ja piiranguvööndiks.
4. Kaitseala ja selle vööndite piirid kantakse riiklikusse maakatastrisse.
5. Kaitseala ja selle vööndite piiride kirjeldus on koostatud riigiettevõtte Eesti Maauringud 1992. aasta maakasutuskaardi (mõõtkava 1:10 000), Eesti Metsakorralduskeskuse Jägala metskonna 1994. aasta puistuplaani (mõõtkava 1:20 000) ja talumaade osas Katastri Ameti 1939. aasta skeemilise kaardi (mõõtkava 1:10 000) alusel.

**II. osa
KAITSEKORRA ÜLDPÕHIMÕTTED**

6. Inimestel on lubatud viibida, korjata marju ja seeni kogu kaitseala maa-alal. Liikumine eramaal toimub vastavalt asjaõigusseadusele ja kaitstavate loodusobjektide seadusele.
7. Telkimine ja lõkke tegemine on lubatud ainult kaitseala valitseja poolt selleks ettevalmistatud ja tähistatud paikades.
8. Jalgrataste ja mootorsõidukitega liikumine on kaitsealal keelatud, välja arvatud teaduslikel välitöödel, järelevalve- ja päästetöödel ning käesoleva kaitse-eeskirjaga lubatud metsatöödel.
9. Kaitsealal on lubatud jahipidamine 1. oktoobrist 31. märtsini.

10. Kaitsealal on lubatud alla 50 osalejaga rahvaürituste korraldamine selleks ettevalmistamata kohtades. Üle 50 osalejaga rahvaürituste korraldamine selleks ettevalmistamata kohtades on lubatud üksnes kaitseala valitseja nõusolekul.

11. Kaitsealal on keelatud puhtpuistute kujundamine ja energiapuistute rajamine.

12. Kaitseala valitseja igakordse nõusolekuta on kaitsealal keelatud:

- 1) kinnitada maakorralduskava;
- 2) muuta katastriüksuse kõlvikute piire ja pindala;
- 3) väljastada metsamajandamiskava;
- 4) kehtestada detail- ja üldplaneeringut;
- 5) anda projekteerimistingimusi.

13. Kaitseala valitseja nõusoleku saamiseks käesolevas kaitse-eeskirjas ettenähtud juhtudel peab vastava loa taotleja või projekti või kava kooskõlastuse taotleja esitama kaitseala valitsejale kirjaliku taotluse. Kaitseala valitseja vastab taotlusele kirjaliku nõusoleku ja vajaduse korral omapoolsete tingimuste esitamise või motiveeritud keeldumisega nii taotlejale kui ka vastava loa andjale hiljemalt ühe kuu jooksul pärast taotluse saamist. Keskkonnamõju hindamise vajaduse korral on kaitseala valitsejal õigus taotlusele vastamist edasi lükata kuni ekspertiisiakti saamiseni, teavitades sellest nii nõusoleku taotlejat kui ka loa andjat.

Kaitseala valitseja vaatab metsaraie taotluse läbi ja tulenevalt koosluse liigilise ning vanuselise mitmekesisuse säilitamise eesmärgist annab oma kirjaliku nõusoleku ja vajadusel omapoolsed tingimused või esitab motiveeritud keeldumise kümne päeva jooksul pärast taotluse saamist.

14. Teaduslikke vältidid tehakse kaitsealal kaitstavate loodusobjektide seaduse paragrahvis 25 sätestatud korra alusel.

15. Vabariigi Valitsuse seaduse paragrahvi 44 lõike 2 alusel on kaitseala piires asuva kinnisasja võõrandamisel riigi esindajaks ostueesõiguse teostamisel keskkonnaminister, kellele teatatakse kinnisasja võõrandamisest asjaõigusseaduses sätestatud korras.

III. osa **SIHTKAITSEVÖÖND**

16. Sihtkaitsevöönd on kaitseala osa seal väljakujunenud või kujundatavate looduslike ja poollooduslike koosluste säilitamiseks.

17. Kaitsealal on **Anija sihtkaitsevöönd**, kuhu kuuluvad Anija vallas Jägala metskonna kvartali 144 Eigu (35), Järve (A115), Gungo (A147), Endla (A109) ja Alliksaare (A101) talu maale jääv osa, kvartali 145 Järve (A115) talu maa põhja-lõunasuunalisest teest ida poole jääv osa ning Kasemäe (A152), Mäe (A121), Luhapaju (A133), Gungo (A147), Endla (A109) ja Alliksaare (A101) talu maale jääv kaitseala osa, kvartali 146 kaitsealale jääv osa Eigu (35) ja Alliksaare (A101) talu maal ning kvartali 147 Luhapaju (A133) ja Alliksaare (A101) talu maale jääv osa.

18. Sihtkaitsevööndis on keelatud majandustegevus ja loodusvarade kasutamine, välja arvatud

käesoleva kaitse-eeskirja punktides 6, 8–10 ja 12 loetletud lubatud tegevused. Samuti on kaitseala valitseja igakordsel nõusolekul lubatud:

- 1) hooldustööd kaitsealuste liikide elutingimuste säilitamiseks;
- 2) 1. oktoobrist 31. märtsini puu- ja põõsarinde harvendamine vastavalt kaitse-eesmärgile, kusjuures kaitseala valitsejal on õigus esitada nõudeid raieaja ja tehnoloogia, metsamaterjali kokku- ja väljaveo ning puistu koosseisu ja täiuse osas;
- 3) poollooduslike koosluste esinemisaladel niitmine ja karjatamine ulatuses, mis tagab poollooduslike koosluste ilme ja liigilise koosseisu säilimise.

19. Sihtkaitsevööndi metsa kaitse-eesmärk on bioloogilise mitmekesisuse ja maastikuilme säilitamine.

IV. osa PIIRANGUVÖÖND

20. Piiranguvöönd on kaitseala majanduslikult kasutatav osa, kus majandustegevuses tuleb arvestada kaitstavate loodusobjektide seaduses ning selle alusel käesolevas kaitse-eeskirjas kehtestatud tingimustega.

21. Kaitsealal on **Anija piiranguvöönd**, kuhu kuuluvad Jägala metskonna kvartalite 146 ja 147 Kallaku (A118) talu maale jäävad osad.

22. Piiranguvööndis on lubatud majandustegevus, välja arvatud käesoleva kaitse-eeskirja punktides 7–12 loetletud keelatud tegevused. Samuti on keelatud:

- 1) uute maaparandussüsteemide rajamine;
- 2) maavarade ja maa- ainese kaevandamine;
- 3) väetiste ja mürkkemikaalide kasutamine metsamal ja looduslikul rohumaal;
- 4) uuendusraie, välja arvatud turberaie perioodiga vähemalt 40 aastat, kusjuures kaitseala valitsejal on koosluse liigilise ja vanuselise mitmekesisuse säilitamiseks õigus esitada nõudeid turberaie liigi, raieaja, puidu kokku- ja väljaveo, raielangi puhastamise viiside ning puistu koosseisu ja täiuse osas;
- 5) jäätmete ladustamine.

23. Piiranguvööndi metsa kaitse-eesmärk on bioloogilise mitmekesisuse ja maastikuilme säilitamine.

V. osa LÕPPSÄTTED

24. Järelevalvet kaitsealal teevad kaitseala valitseja ning teised selleks volitatud isikud.

25. Isikud, kes rikuva käesoleva kaitse-eeskirja nõudeid, kannavad haldus-, kriminaal- või tsiviilvastutust seaduses ettenähtud korras.

26. Käesolevast kaitse-eeskirjast tulenevad vaidlused lahendatakse kohtus, kuid huvitatud isik võib kaitseala valitseja tegevuse vaidlustamiseks pöörduda ka keskkonnaministri poole.

Anija looduskaitseala välispiiri kirjeldus

Anija looduskaitseala välispiir (edaspidi *piir*) kulgeb Anija vallas Kasemäe (A152) talu maa loodepiiri ja Jägala metskonna kvartali 145 kirdepiiri lõikumispunktist mööda kvartali 145 piiri kagu, edela ja uuesti kagu suunas ning seejärel mööda kvartali 147 piiri kagu, edela ja uuesti kagu suunas kuni Kallaku (A118) talu maa lõunapiirini. Edasi kulgeb piir mööda Kallaku (A118) talu maa lõuna- ja läänepiiri ning Eigu (35) talu maa lõunapiiri kuni kvartali 146 läänepiirini, edasi mööda kvartalite 146 ja 144 läänepiiri kuni Eigu (35) talu maa põhjapiirini ning mööda seda kuni kvartalite 144 ja 145 vahelise piirini. Piir jätkub mööda nimetatud kvartalite vahelist piiri lõuna suunas kuni Järve (A115) talu maa kagupiirini, mööda seda kirde suunas kuni põhja-lõunasuunalise teeni nimetatud talumaal ning mööda seda põhja suunas kuni Järve (A115) talu maa loodepiirini ning mööda seda ja Kasemäe (A153) talu maa loodepiiri kirde suunas kuni kvartali 145 kirdepiirini.

Anija looduskaitseala piiri kirjeldus on koostatud riigiettevõtte Eesti Maauringud 1992. aasta maakasutuskaardi (mõõtkava 1:10 000), Eesti Metsakorralduskeskuse Jägala metskonna 1994. aasta puistuplaani (mõõtkava 1:20 000) ja talumaade osas Katastri Ameti 1939. aasta skeemilise kaardi (mõõtkava 1:10 000) alusel.

LISA 2. ANIJA LKA VÖÖNDID



Joonis 6. Anija LKA sihtkaitsevöönd ja piiranguvöönd. Joonise alus: Eesti Põhikaart, Maa-ameti WMS-rakendus.

LISA 3. VÄÄRTUSTE KOONDTABEL

Tabel 7. väärtuste koondtabel

Väärtus	Kaitse-eesmärk	Ohutegurid	Meetmed	Oodatavad tulemused
<i>2.2 Elupaigatüübid</i>				
Rohunditerikkad kuusikud (9050)	- 30 aasta perspektiivis on eesmärgiks elupaigatüübi hea seisundi säilimine 38,3 hektaril esinduslikkusega A	- Negatiivsed ohutegurid puuduvad	- Ei ole vaja rakendada	- Kaitsekorralduskava perioodi lõpuks on eesmärgiks elupaiga hea seisundi säilimine 30,8 hektaril.
Vanad looduspõõsad (*9010)	- 30 aasta perspektiivis on eesmärgiks elupaigatüübi hea seisundi säilimine 16,6 hektaril esinduslikkusega A	- Negatiivsed ohutegurid puuduvad	- Ei ole vaja rakendada	- Kaitsekorralduskava perioodi lõpuks on eesmärgiks elupaiga hea seisundi säilimine 16,6 hektaril
Soostuvad ja soo-lehtmetsad (*9080)	- 30 aasta perspektiivis on eesmärgiks elupaigatüübi hea seisundi säilimine 1 hektaril esinduslikkusega C	- Negatiivsed ohutegurid puuduvad	- Ei ole vaja rakendada	- Kaitsekorralduskava perioodi lõpuks on eesmärgiks elupaiga hea seisundi säilimine 1 hektaril
Siirdesoo- ja õõtsiksood (7140)	- 30 aasta perspektiivis on eesmärgiks elupaigatüübi väga hea seisundi säilimine 11,3	- Negatiivsed ohutegurid puuduvad	- Ei ole vaja rakendada	- Kaitsekorralduskava perioodi lõpuks on eesmärgiks elupaiga hea seisundi säilimine 11,3 hektaril

	hektaril esinduslikkusega A			
--	-----------------------------	--	--	--

Väärtus	Kaitse-eesmärk	Ohutegurid	Meetmed	Ootatavad tulemused
2.1.1. Taimed				
Liparis loeseli (soohiilakas)	- taimeliigi 200 isendi säilimine	- kuivendamine - võsastumine	- kraave mitte hooldada - vajadusel teostada raiet kasvutingimuste parandamiseks	- taimeliigi 200 isendit on säilinud
Cypripedium calceolus (kaunis kuldking)	- kaardistatud kasvukohad on säilinud liigile soodsas seisundis.	- leiukohad kaardistamata - võsastumine	-vajalik on liigi kasvukohtade kaardistamine ja keskkonnaregistrisse edastamine - kujundusraie	- säilinud on liigi ja tema kasvukohtade soodne seisund
Saussurea alpina subsp. esthonica (eesti soojumikas)	- taimeliigi elujõulise populatsiooni säilimine kuni 1 hektaril, populatsiooni vähemalt 100 isendi hea seisundi säilimine	- kuivendamine - võsastumine	- kraave mitte puhastada - vajadusel teostada raiet kasvutingimuste parandamiseks	- eesti soojumikas elujõulise populatsiooni säilimine vähemalt 1 ha suurusel alal (100 isendi hea seisundi säilimine)
2.3. Maastikulised väärtused				
Kivikülvid koos seljandike vahel asuvate vesiste aladega	- väärtused on säilinud samal tasemel, mis kaitsekorralduskava koostamisel	- negatiivsed ohutegurid puuduvad	- ei ole vaja rakendada meetmeid	- kaitsealune maastikuline väärtus on säilinud leiukohas
nn. Õhklasemäel olev arheoloogiline mälestusmärk	- mälestusmärk on säilinud	- negatiivsed ohutegurid puuduvad	- ei ole vaja rakendada meetmeid	- arheoloogiline mälestusmärk on säilinud

LISA 4. KAITSEKORRALDUSKAVA AVALIKUSTAMISE MATERJALID

Kuulutus Anija valla kodulehel



KESKKONNAAMET



Euroopa Liit
Euroopa
Regionaalarengu Fond



Eesti tuleviku heaks

ANIJALOODUSKAITSEALA (ANIJALOODUSALA) KAITSEKORRALDUSKAVA AVALIKKUSE KAASAMISE KOOSOLEK

Keskkonnaamet teatab, et on algatanud Anija looduskaitseala (Anija loodusala) kaitsekorralduskava koostamise. Kaitsekorralduskavaga kirjeldatakse ala eesmärgiks olevaid loodusväärtusi, nende mõjutegurid ja kaitsemeetmed ning koostatakse tegevuste tabel, kus vajalikud tegevused on määratletud koos tõenäolise läbiviimise ajaga ning maksumusega. Kaitsekorralduskava koostaja on Metsahoiu Sihtasutus.

Kaitsekorralduskavade koostamisprotsessi raames toimub avalikkuse kaasamise koosolek:

- 8. novembril 2012 kell 11.00 Anija mõisas.

Kohale on oodatud maaomanikud, kohalikud elanikud, ettevõtjad ja teised asjast huvitatud

Info:

Metsahoiu Sihtasutus

Nimi: Kristi Nigul

E-mail: kristi.nigul@emu.ee

Telefon: 58003362

Keskkonnaamet

Nimi: Elina Einaru

E-mail: elina.einaru@keskkonnaamet.ee

Telefon: 5142474

Kaitsekorralduskava koostamine rahastatakse „Riikliku struktuurivahendite kasutamise strateegia 2007-2013“ ja sellest tuleneva „Elukeskkonna arendamise rakenduskava“ prioriteetse suuna „Säästva keskkonnakasutuse infrastruktuuride ja tugisüsteemide arendamine“ meetme „Looduse mitmekesisuse säilitamine“ programmi „Kaitsekorralduskavade ja liikide tegevuskavade koostamine looduse mitmekesisuse säilitamiseks“ alusel Euroopa Regionaalarengu Fondi vahenditest. Programmi periood 2009-2015.

**Kaasamiskoosoleku kuulutus ilmub 3.11.2012.a. Järva Teatajas ja 7.11.2012.a.
Sõnumitoojas Esitatud eraldi failina**

Kaasamiskoosoleku protokoll

Anija looduskaitseala (Anija loodusala) kaitsekorralduskava avalikustamise koosolek toimus 8. novembril 2012, kell 10.00 Anija mõisas.

Koosolekust võttis osa 10 inimest.

Osalejad:

O. Smeidt
R. Mändma
K. Nigul
H. Korjus
E. Einaru
I. Jürisalu
T. Napp
A. Miidla
P. Kulla
M. Kuusik

Ettepanekud, mõtted:

Üldiselt ollakse kavaga rahul. Muret tekitab looduskaitsealal olev matkarada (algus, lõpp, parkimine). Koosolekul tehti ettepanek rajada parkla matkaraja küllastamiseks ning leida teine asukoht matkaraja alguseks.

Osalejate nimekiri

Esitatud eraldi failina kuna sisaldab isikuandmeid.