

KINNITATUD  
Keskkonnaameti  
12.12.2023  
korraldusega nr 1-3/23/661

# Suigu loodusala (Suigu looduskaitseala) kaitsekorralduskava



Eesvooluks olev Tagajõgi Suigu loodusalal. Foto: Liggi Namm

## Sisukord

|   |    |
|---|----|
| 1. Ala iseloomustus .....                           | 4  |
| 1.1 Uuritus ja seire .....                          | 5  |
| 2. Kaitseväärtused ja kaitse eesmärgid .....        | 7  |
| 3. Kavandatavad kaitsekorralduslikud tegevused..... | 11 |
| 3.1 Tähised .....                                   | 13 |
| 3.2 Külastuskorraldus.....                          | 13 |
| Kasutatud allikad .....                             | 14 |

## **Kasutatud lühendid, mõisted ja selgitused**

KE – kaitse-eeskiri

KeA – Keskkonnaamet

KESE – Keskkonnaseire Infosüsteem

LKS – looduskaitseeadus

LoD – loodusdirektiiv (käsitleb ohustatud elupaikade ning loodusliku loomastiku ja taimestiku kaitsepõhimõtteid)

LoA – loodusala (loodusdirektiivi I ja II lisas nimetatud elupaigatüüpide või liikide kaitseks asutatud ala)

RMK – Riigimetsa Majandamise Keskus

EELIS – Eesti Looduse Infosüsteem

SDF – Natura standardandmebaas

Kaitseväärtus – kaitse-eeskirjas nimetatud kaitstav loodusväärtus (kaitse-eesmärk)

Kaitse eesmärk – kaitseväärtuse soovitud seisund

Säilitamine – olemasolevate väärtuste säilitamine, sh looduslik areng (seisund ei muutu halvemaks, säilitamine ei tähenda seda, et seisund peab jääma samaks)

Seisundi parendamine – arvestatava esinduslikkusega (C) elupaikade seisundi parendamine kraavide sulgemise, looduslikule arengule jätmise jms abil

Taastamine – tegevused, mis on seotud olemasolevate, kuid halvenenud struktuuriga elupaikade taastamisega (nt pärandniidud ja sood)

## 1. ALA ISELOOMUSTUS

|   |  |
|---|--|
| <b>Loodusala nimi ja kood</b>                     | Suigu loodusala (EE0060216)  |
| <b>Loodusale jäävad kaitstavad loodusobjektid</b> | Suigu looduskaitseala (KLO1000106)   |
| <b>Pindala</b>                                    | 130,9 ha   |
| <b>Asukoht ja piirid</b>                          | Lääne-Viru maakond, Vinni vald<br>Leitav <a href="#">Keskkonnaportaalist</a>   |
| <b>Kaitsekord</b>                                 | Vabariigi Valitsuse 26. novembri 2021. a <a href="#">määrus nr 104</a> „Suigu looduskaitseala kaitse-eeskiri”<br><a href="#">Looduskaitseadus</a> , § 14, 30         |
| <b>Koostaja nimi</b>                              | Liggi Namm   |
| <b>Koostamise aasta</b>                           | 2023   |
| <b>Kaitsekorralduskava koostamise kord</b>        | Keskkonnaministri 2. novembri 2022. a <a href="#">määrus nr 50</a> „Kaitsekorralduskava koostamise ja kinnitamise kord ning kaitsekorralduskava kinnitaja määramine” |

Suigu loodusala koosneb kolmest lahustükist (joonis 1), millest põhjapoolseim võeti 1976. aastal kaitse alla ürgmetsa kaitseks. Loodusalal on I kaitsekategooriasse kuuluva lendorava elupaik. Eesmärk on hoida loodusala metsad võimalikult suures ulatuses inimõjust, sh kuivendusest puutumata.

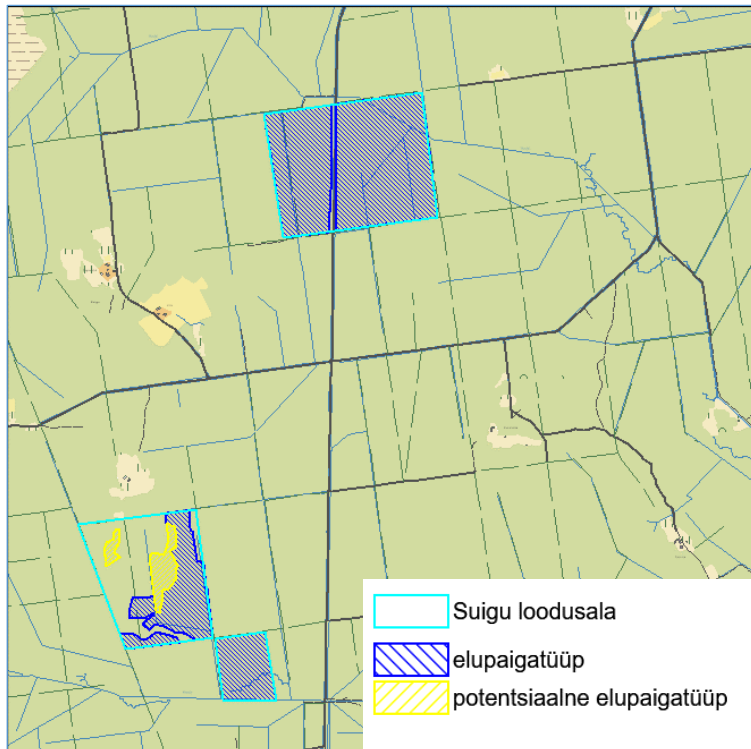
Kaitsekorralduskava annab soovitusel kaitstava ala valitsejale (Keskkonnaametile) kaitse-eesmärkide saavutamise parimatest viisidest, kuid ei loo õigusi ega kohustusi kolmandatele isikutele.

Suigu loodusala (Suigu looduskaitseala) kaitsekorralduskava on koostatud tähtajatult. Kava vaadatakse üle ja uuendatakse põhjendatud juhtudel väärtuste kaitse tagamise eesmärgil lähtuvalt tulemuslikkuse hindamise või uue inventuuri andmetest.

## 1.1 Uuritus ja seire

### Inventuurid

Suigu looduslal inventeeris metsaelupaiku 2012. aastal Marje Talvis OÜst Metsaruum. Inventuuri järgi on alal loodusdirektiivi I lisa nimetatud elupaiku kokku umbes 99 ha, millest valdav osa (95 ha) on vanad loodumetsad (9010\*)<sup>1</sup> (joonis 1). Lisaks on 5,5 ha potentsiaalseid vanu loodumetsi. Tabelis 1 toodud kaitseväärtuste seisundid on määratud 2012. aasta inventuuri andmete põhjal.



**Joonis 1.** Loodusdirektiivi I lisa elupaigatüüpide asukohad Suigu looduslal (EELIS, oktoober 2023; aluskaart: Eesti Põhikaart, Maa-ameti WMS kaardirakendus, oktoober 2023).

Looduslal on registreeritud 13 kaitsealust liiki, millest üks kuulub I (lendorav), neli II ja kaheksa III kaitsekategooriasse (EELIS, 2023). Liikide leiukohad on EELISesse kantud erinevatel aastatel riikliku seire jm inventuuride või juhukohtumiste alusel. Ülepinnalist liigiinventuuri ei ole looduslal tehtud.

Iti Jürjendal koostas 2021. aastal Keskkonnaameti tellimusel töö „Valikuliste kaitsealuste kõrreliste inventuur ja eksperthinnang koos kaitsekorralduslike soovitusete andmisega“. Töö hõlmas ka Suigu looduslal paikneva EELISesse kantud (tänapäevaks arhiveeritud) laialehise nestiku leiukoha kontrollimist. Liiki leiukohast ega selle lähiümbrusest ei leitud.

### Riiklik seire

Suigu looduslal viiakse läbi lendorava riiklikku seiret. Kuni 2014. aastani kontrolliti lendorava elupaiku vähemalt üks kord viie aasta jooksul. Alates 2015. aastast kontrollitakse igal aastal kõikide EELISes registreeritud leiukohtade asustatust. Riikliku seire käigus kontrollitakse ka

<sup>1</sup> Sulgudes on siin ja edaspidi kaitstava elupaigatüübikoodinumber vastavalt loodusdirektiivi I lisale. Tärniga (\*) on tähistatud esmatähtsad elupaigatüübid.

kohalikelt elanikelt ja loodusvaatlejalt laekunud vihjeid lendorava võimalikust esinemisest (Lendorava kaitse tegevuskava, 2023). Suigi loodusalt pole alates 2014. aastast lendorava tegevusjärgi leitud (KESE, 2023).

Suigu looduslal paiknesid Suigu seirejaamad (SJA1062000 ja SJA2955000), kus viidi läbi kaitstavate soontaimede seiret. 2022. aastal seirejaam EELISes arhiveeriti selgitusega „Kandeaalusega seotud seirejaamad arhiveeritakse, kuna nende seirekohtade seireandmed sisestatakse viimastel aastatel ja ka edaspidi KESEsse hoopis liigileiukoha kirjetega.” (EELIS, 2023)

### **Inventuuride ja uuringute vajadus**

Vajalik on jätkata lendorava ja kaitstavate soontaimede riiklikku seiret.

Loodusalal tuleb läbi viia ülepinnaalne laialehise nestiku inventuur ja koostada ekspertarvamus koos kaitsekorralduslike soovitusetega.

Tuleb tellida ekspertarvamus, milles analüüsitakse kraavituse mõju loodusväärtustele ning antakse mõju vähendamiseks soovitusi ja vajadusel koostatakse tegevusplaan.

## 2. KAITSEVÄÄRTUSED JA KAITSE EESMÄRGID

Loodusala kaitse-eesmärkideks olevad väärtused (kaitseväärtused) on kinnitatud Vabariigi Valitsuse 2004. aasta korraldusega<sup>2</sup> ja looduskaitseala omad Vabariigi Valitsuse 2021. aasta määrusega<sup>3</sup>. Suigu loodusala kaitse-eesmärgiks on loodusdirektiivi I lisa nimetatud elupaigatüübid vanad loodusmetsad (9010\*), vanad laialehised metsad (9020\*), rohunditerikkad kuusikud (9050) ning soostuvad ja soo-lehtmetsad (9080\*). Suigu looduskaitseala kaitse-eesmärgiks on vanad loodusmetsad ning soostuvad ja soo-lehtmetsad.

Elupaigatüübid vanad laialehised metsad ja rohunditerikkad kuusikud tuleb loodusala kaitse-eesmärkide hulgast kustutada, sest nendele tüüpidele vastavaid elupaiku looduslal pole. Vanade laialehiste metsade määrang on olnud teaduslik viga. 2000ndate aastate alguses rohunditerikkaks kuusikuks inventeeritud aladel murdis torm kuused maha. Tormimurdu ei koristatud. Praegu on need peamiselt lehtpuu-enamusega segametsad, mis vastavad elupaigatüübile vanad loodusmetsad. Tegemist on loodusliku arenguga.

Suigu loodusala metsad said 2001. aasta tormis tugevasti kannatada. Enne tormi kasvasid seal küpsed märkimisväärse dimensiooniga puistud, millest osal puudub inimtegevus alates 1976. aastast. Praegu on kaitseala metsades loodusliku häiringu ala, kus suur hulk loodusväärtusi ja elupaiku on säilinud koristamata lamapuidu, tüügaste ja vanade üksikpuudena. Umbes 96% (95 ha) loodusala metsadest vastab elupaigatüübile vanad loodusmetsad.

Loodusala metsad on kuivendusest mõjutatud. Kraavid asuvad loodusala läbiva tee ääres ja keset metsamassiivi. Põhjapoolse lahustüki kirdenurgast läheb läbi Tagajõgi, mis on maaparandusehitise SUIGU/PÜ-20 TUDUKÜLA eesvool. Maa-ameti geoportaali ajaloolistelt kaartidelt on näha, et Tagajõe looduslikku sängi on 1930ndatel muudetud, jõe looked on kaevatud sirgeks. Kaitsekorralduskava koostamise ajal 2023. aastal ei ole Tagajõge kui eesvoolu ammu hooldatud. Jõe kaldad on puid täis kasvanud ja palju on üle jõe kukkunud lamapuitu (vt kaanefotot). Tagajõgi voolab läbi elupaigatüübi vanad loodusmetsad. Jõe eesvooluna hooldamine kahjustaks oluliselt elupaigatüübi seisundit ja loodusala metsa terviklikkust. Lõunapoolse lahustüki lõunapiiril on maaparandusehitise MUSTOJA/PÜ-20 TUDUKÜLA eesvool.

Loodusala metsamassiivide keskel olevad kraavid on kinni kasvamas ja kohati on üle kraavide väga palju lamapuid. Edaspidi metsamassiivide keskel olevaid kraave ei hooldata, neil lastakse kinni kasvada. Osad väljaspool loodusala asuvad kraavid, mille vesi voolas läbi loodusala kulgevate kraavide, on suunatud loodusalast väljaspool olevatesse kraavidesse.

Vajalik on koostada ekspertarvamus, mis analüüsib kraavituse mõju looduslale ja hindab, milliseid meetmeid tuleb rakendada, et tagada loodusväärtuste soodne seisund. Sealhulgas hinnata, milliste kraavide mõju vähendamiseks piisab nende looduslikule arengule jätmisest. Lisaks peab ekspertarvamus selgitama välja, kas ja millise lahendusega on võimalik suunata eesvool Suigu loodusalast välja ja säilitada edaspidi Tagajõgi looduslikus arengus. Ekspertarvamus peab sisaldama konkreetset tööde plaani.

Liikidest on nii Suigu loodusala kui ka looduskaitseala kaitse-eesmärgiks loodusdirektiivi II ja IV lisa liigid harilik lendorav (*Pteromys volans*) ja laialehine nestik (*Cinna latifolia*).

---

<sup>2</sup> Vabariigi Valitsuse 05.08.2002 [korraldusnr 615](#) „Euroopa Komisjonile esitatav Natura 2000 võrgustiku alade nimekirj“

<sup>3</sup> Vabariigi Valitsuse 26.11.2021. a [määrusnr 104](#) „Suigu looduskaitseala kaitse-eeskirj“

Lendorav kuulub I kaitsekategooriasse ja on Eesti punase nimestiku 2018. aasta hindamise järgi Eestis kriitiliselt ohustatud liik (EELIS, 2023). Suigu looduslal on registreeritud üks ligikaudu 4 ha suurune lendorava elupaik. Liigi tegevusjäljed registreeris 1997. aastal Uudo Timm ning sellest ajast kuni 2023. aastani on seal vaatlusi tehtud 14 korral. Alates 2014. aastast ei ole alal lendoravat ega tema tegevusjälgi leitud. Piirkonnas (sh naabruses oleval Tudusoo looduskaitsealal) on registreeritud mitu lendorava elupaika, ning Suigu loodusala vanade haabadega segametsad on liigile tüüpiline elupaik ja oluline ühendav koridor erinevate elupaigametsade vahel. (EELIS, 2023)

Lendorava kaitse korraldamine toimub 2023. aastal kinnitatud liigi tegevuskava<sup>4</sup> alusel. Tegevuskava seab kogu Eesti kohta liigi säilimise üldised eesmärgid ja eesmärkide saavutamiseks vajalikud tegevused. Üheks eesmärgiks on, et liigi levila ulatus püsib vähemalt 2021. aasta tasemel (ohustatuse hindamise meetodika alusel 1832 km<sup>2</sup>). Tegevuskava ütleb, et elupaigaks sobivaid metsi jääb lendorava Eesti levila piirkonnas aina vähemaks, seega on asustamata leiukohtade säilitamine arvukuse tõusuks ülioluline ja võimaldab noorloomadel sobiva elupaiga leida; sobiva elupaiga säilides on lendoravad selle taastasustanud kümne ja isegi 19 aasta möödudes. Sellest lähtuvalt seatakse Suigu loodusala kaitsekorralduskavas eesmärgiks lendoravale sobiva elupaiga säilimine vähemalt olemasoleva (EELISes registreeritud) 3,8 ha elupaiga ulatuses.

Laialehine nestik kuulub II kaitsekategooriasse ja on Eesti punase nimestiku 2017. aasta hindamise järgi Eestis väljasuremisohus liik. Väljasuremisohus olevaks on liik määratud järgmisel põhjusel: elupaikade kvaliteedi langus (kuivendus, lageraie), mitmetes leiukohtades arvukuse radikaalne vähenemine. 2015–2016 on küll registreeritud uusi leiukohti, kuid see pole tõend liigi leviku laienemisest või elupaikade kvaliteedi paranemisest. (EELIS, 2023)

Suigu looduslal inventeeris laialehise nestiku 2005. aastal Toomas Kukk. Vaatluse juures on märgenud mõned generatiivsed taimed, elujõuline (EELIS, 2023). Hiljem on leiukohta käidud kontrollimas 2010., 2015. ja 2021. aastal, kuid mitte ühelgi aastal laialehist nestikut ei leitud. 2021. aasta eksperthinnangus on öeldud: „Varasemalt on seires mitmel korral kahtlustatud eksitust koordinaatidega, mis võib selgitada ebasobiva kasvukoha EELIS-sse sattumist. 2010. a seirearuandesse on lisatud, et 2005. a märgitud koordinaat näitab teest läände ja nii mäletab ka seiraja ise.” (Jürjendal, I., 2021). Eksperti soovitusel alusel leiukoht 2021. aastal EELISes arhiveeriti (EELIS, 2023). Kaitsekorralduskava koostamise ajal 2023. aastal ei ole EELISes registreeritud mitte ühtegi laialehise nestiku leiukohta. Kuna piirkonnas on liiki leitud, viiakse 2024. aastal kogu looduslal (131 ha) läbi laialehise nestiku inventuur. Kui liiki ei leita, tuleb teadusliku vea tõttu laialehine nestik Suigu loodusala ja looduskaitseala kaitse-eesmärkide hulgast kustutada.

Tabelites 1 ja 2 on Suigu loodusala ja looduskaitseala kaitseväärtuste hoidmisega seotud kaitse eesmärgid ja soodsa looduskaitse seisundi saavutamist või hoidmist mõjutavad tegurid. Samuti on tabelites toodud kaitse eesmärkide täitmist mõjutavad tegurid, negatiivsete tegurite ärahoidmise või leevendamise meetmed ning kaitsetegevuse oodatavad tulemused.

---

<sup>4</sup> Keskkonnaameti 4.01.2023 korraldus nr 1-3/23/2 „Lendorava (*Pteromys volans*) kaitse tegevuskava”



**Tabel 1.** Suigu loodusala kaitseväärtuste koondtabel (kooslused)

| Kaitseväärtus <sup>5</sup>   | Seisund (pindala (ha)/ esinduslikkus) <sup>6</sup>   | Kaitse eesmärk <sup>7</sup>  | Mõjutegurid | Meetmed  | Oodatav tulemus <sup>8</sup>  | Märkused   | Panus üldpindalasse /SDFi (%) <sup>9</sup> |
|--|--|--|-------------|--|---|--|--|
| <b>Vanad loodusemetsad (9010*)</b> LoA – ja, KE – ja, LoD – I        | <ul style="list-style-type: none"> <li>• 25,5/A</li> <li>• 64,6/B</li> <li>• 4,9/C</li> <li>• 5,5/p</li> </ul> | <ul style="list-style-type: none"> <li>• Elupaigatüübi säilitamine 90,1 ha-l</li> <li>• Elupaigatüübi seisundi parendamine 4,9 ha-l</li> </ul> | Kuivendus   | Ekspertarvamus ja selles toodud meetmete rakendamine | <ul style="list-style-type: none"> <li>• Heas seisundis elupaiku on 95 ha</li> <li>• Kujunemise potentsiaal 5,5 ha</li> </ul> |  | 0,14/0,16                                  |
| <b>Vanad laialehised metsad (9020*)</b> LoA – ja, KE – ei, LoD – I   | 0 ha   | Puudub   |             | Eemaldada kaitse-eesmärkide hulgast.                 |   | Teaduslik viga. Elupaigatüüpi ei ole looduslal inventeeritud.  |  |
| <b>Rohunditerikkad kuusikud (9050)</b> LoA – ja, KE – ei, LoD – I    | 0 ha   | Puudub   |             | Eemaldada kaitse-eesmärkide hulgast.                 |   | Looduslik areng. Tormimurru ala, vastab elupaigatüübile 9010*. |  |
| <b>Soostuvad ja soolehtmetsad (9080*)</b> LoA – ja, KE – ja, LoD – I | 3,9/C  | Elupaigatüübi seisundi parendamine 3,9 ha-l  | Kuivendus   | Ekspertarvamus ja selles toodud meetmete rakendamine | Heas seisundis elupaiku on 3,9 ha   |  | 0,01/0,01                                  |

<sup>5</sup> LoA (ja/ei) – on või ei ole loodusala kaitse-eesmärk; KE (ja/ei) – on või ei ole looduskaitsela kaitse-eesmärk; LoD – loodusdirektiivi lisa number

<sup>6</sup> Elupaigatüübi pindala hektarites ja esinduslikkus EELISesse kantud inventuuride alusel 2023. a seisuga. Esinduslikkus A – väga hea, B – hea, C – arvestatav, p – potentsiaalne elupaik (looduslikule arengule jättes kujuneb elupaigaks ligikaudu 30 aasta pärast)

<sup>7</sup> Kaitse eesmärk seatakse aastaks 2050.

<sup>8</sup> Oodatav tulemus seatakse aastaks 2050 ja tulemuslikkust hinnatakse iga 10 aasta tagant.

<sup>9</sup> 2019. a [loodusdirektiivi aruande](#) andmete põhjal. Numbrid näitavad, milline on selle loodusala elupaigatüüpide osakaal kogu Eesti elupaigatüüpide/kõikide standardandmebaasi kantud elupaigatüüpide pindalast.

**Tabel 2.** Suigu loodusala kaitseväärtuste koondtabel (liigid)

| Kaitseväärtus <sup>10</sup>   | Seisund   | Kaitse eesmärk  | Mõjutegurid                       | Meetmed  | Oodatav tulemus  | Märkused   |
|---|---|---|-----------------------------------|--|--|--|
| <b>Lendorav</b> ( <i>Pteromys volans</i> )<br>LKS – I, KE – ja, LoA – ja,<br>LoD – II, IV     | 3,8 ha suurune elupaik/leiukoht, viimati asustatud 2014. a. | Lendoravale sobiv elupaik on säilinud vähemalt 3,8 ha ulatuses. | Elupaiga isoleeritus              | Elupaikade vaheliste ühenduskoridoride tagamine/loomine lähtuvalt lendorava kaitse tegevuskavast | Loodusalal asuv lendoravale sobiv elupaik on vähemalt 3,8 ha ulatuses säilinud ning panustab liigi tegevuskavas toodud üle-eestilisse pikaajalisse eesmärki. | <ul style="list-style-type: none"> <li>• Lendorava kaitsel lähtutakse liigi tegevuskavast.</li> <li>• Suigu loodusala elupaik asub sihtkaitsevööndis, kus on head tingimused säilimiseks.</li> <li>• Lähimate lendorava elupaikade vahel on ainult riigi omandis olev metsamaa.</li> </ul> |
| <b>Laialehine nestik</b> ( <i>Cinna latifolia</i> ) LKS – II, KE – ja, LoA – ja, LoD – II, IV | 1 arhiveeritud leiukoht, viimati leitud 2005. aastal        | Andmete korrastamine  | Ebapiisavad, vastuolulised andmed | Liigi inventuur  | On olemas kindlad andmed, kas looduslal laialehine nestik kasvab või mitte.  | <ul style="list-style-type: none"> <li>• Võimalik eksitus 2005. a märgitud koordinaatidega.</li> <li>• Kui ülepinnaalisest inventuurist selgub, et liiki looduslal ei ole, kustutada liik teadusliku vea tõttu loodusala ja looduskaitseala kaitse-eesmärkide hulgast.</li> </ul>          |

<sup>10</sup> LKS – kaitseka teooria looduskaitseaduse alusel, KE (ja/ei) – on või ei ole looduskaitseala kaitse-eesmärk; LoA (ja/ei) – on või ei ole loodusala kaitse-eesmärk; LoD – loodusdirektiivi lisa number

### 3. KAVANDATAVAD KAITSEKORRALDUSLIKUD TEGEVUSED

Vajalike tegevuste tabelisse (tabel 3) on koondatud tööd, mis on vajalikud tabelites 1 ja 2 seatud kaitse eesmärkide saavutamiseks. Tabelit võidakse tulevikus täiendada.

Tabelis on tegevused jaotatud vastavalt tegevuse olulisusele järgmistesse prioriteetsusklassidesse:

- 1) esimene prioriteet – hädavajalik tegevus, milleta kaitse-eesmärkide täitmine planeeritavas ajavahemikus on võimatu, see on kaitseväärtuste säilimisele ja toimiva ohuteguri kõrvaldamisele suunatud tegevus (taastamine); kaitsekorralduse tulemuslikkuse hindamiseks vajalik tegevus (inventeerimine);
- 2) teine prioriteet – vajalik tegevus, mis on suunatud väärtuste taastamisele ja potentsiaalsete ohutegurite kõrvaldamisele;
- 3) kolmas prioriteet – soovituslik tegevus ehk tegevus, mis aitab kaudselt kaasa väärtuste säilimisele ja taastamisele ning ohutegurite kõrvaldamisele (infotahvlid, külastustaristu).

**Tabel 3.** Vajalikud tegevused aastaks 2033

| Jrk                                    | Tegevuse nimetus   | Maht   | Tegevuse tüüp  | Korraldaja         | Prioriteet | Ajagraafik                        |
|--|--|--------|--|--------------------|------------|-----------------------------------|
| <b>Inventuurid, seired, uuringud</b>   |  |        |  |                    |            |                                   |
| 1.                                     | Lendorava ja kaitsealuste soontaimede riiklik seire        |        | Riiklik seire  | Keskkonna-agentuur | I          | Vastavalt riikliku seire plaanile |
| 2.                                     | Laialehise nestiku inventuur                               | 131 ha | Inventuur  | KeA                | I          | 2024                              |
| 3.                                     | Kraavituse mõju ekspertarvamus                             | 131 ha | Ekspertarvamus   | KeA                | I          | 2033                              |
| <b>Hooldus, taastamine ja ohjamine</b> |  |        |  |                    |            |                                   |
| 4.                                     | Vanade loodusmetsade (9010*) seisundi parendamine          | 4,9 ha | Koosluse seisundi parendamine läbi loodusliku arengu (või kraavide mõju ekspertarvamus toodud tegevuste) | KeA                | I          | 2050 <sup>11</sup>                |
| 5.                                     | Soostuvate ja soo-lehtmetsade (9080*) seisundi parendamine | 3,9 ha | Koosluse seisundi parendamine läbi loodusliku arengu (või kraavide mõju ekspertarvamus toodud tegevuste) | KeA                | I          | 2050 <sup>12</sup>                |

<sup>11</sup> Oodatav tulemus seatakse aastaks 2050 ja tulemuslikkust hinnatakse iga 10 aasta tagant

| Jrk                               | Tegevuse nimetus  | Maht  | Tegevuse tüüp  | Korraldaja         | Prioriteet | Ajagraafik   |
|-----------------------------------|---|---|--|--------------------|------------|--|
| <b>Taristu, tehnika ja loomad</b> |   |   |  |                    |            |  |
| 6.                                | Kaitseala tähistamine ja vale infoga tähiste likvideerimine   | 4 vale infoga tähist likvideerida, 8 uut paigaldada | Kaitsealuste objektide tähistamine, tähiste paigaldamine | RMK                | II         | 2025   |
| 7.                                | Kaitseala tähiste hooldamine  | 12 tähist (8 uut, 4 olemasolevat)                   | Kaitsealuste objektide tähistamine, tähiste hooldamine   | RMK                | II         | Pärast paigaldamist igal aastal vastavalt vajadusele |
| <b>Kavad, eeskirjad</b>           |   |   |  |                    |            |  |
| 8.                                | Kaitsekorralduskava andmete ülevaatamine ja vajadusel uuendamine  |   | Tegevuskava  | KeA                | I          | 1 kord kümne aasta jooksul                           |
| 9.                                | Kaitsekorralduskava tulemuslikkuse hindamine  |   | Tegevuskava  | KeA                | I          | 1 kord kümne aasta jooksul                           |
| 10.                               | Loodusala (olenevalt laialehise nestiku inventuurist vajadusel ka looduskaitseala) kaitse-eesmärkide muutmine |   | Kaitsekorra muutmine                                     | Kliimaministeerium | I          | 2033   |

### **3.1 Tähised**

Olemasolevate ja planeeritavate tähiste asukohad on näha külastustaristu virtuaalkontoris, mis on haldusalisine töökeskkond. Suigu loodusala piirid kattuvad Suigu looduskaitseala omadega, mis on osaliselt tähistatud. Suigu sihtkaitsevööndit läbiva tee ääres kaitsekorralduskava koostamise ajal 2023. aasta novembris tähiseid ei olnud (kuigi virtuaalkontori RMK kaitsetähiste kiht nende olemasolu näitab). Tee äärde kummalegi poole kaitseala otsa tuleb paigaldada Suigu sihtkaitsevööndi tähis (kokku 2 tk). Osa Peressaare sihtkaitsevööndist on tähistamata. Selle nurkadesse tuleb paigaldada kokku 6 tähist.

Peressaare sihtkaitsevööndi nurkades on liikumiskiirangu tähised kirjaga „Suigu looduskaitseala Peressaare sihtkaitsevöönd liikumiskeeld 15.03–1.09”. 2021. aastal kinnitatud Suigu looduskaitseala kaitse-eeskirja järgi alal liikumiskiirangut ei ole. Seega tuleb liikumiskiirangu tähised (4 tk) eemaldada ja paigaldada sihtkaitsevööndi tähised.

Tähiste likvideerimine (4 tk), paigaldamine (2 Suigu ja 6 Peressaare sihtkaitsevööndi tähist) ja hooldamine on II prioriteedi töö, mida korraldab Riigimetsa Majandamise Keskus.

### **3.2 Külastuskorraldus**

Suigu looduslal külastustaristu puudub ja seda ei ole plaanis rajada. Eesmärgiks on hoida ala inimtegevusest võimalikult puutumatuna. Head matka- ja puhkekohad on arendatud naabruses oleval Tudusoo looduskaitsealal.

## KASUTATUD ALLIKAD

[Eesti Looduse Infosüsteem \(EELIS\)](#). Keskkonnaagentuur.

Jürjendal, Iti (2021). „Valikuliste kaitsealuste kõrreliste inventuur ja eksperthinnang koos kaitsekorralduslike soovituste andmisega”.

Keskkonnaameti 4.01.2023 korraldus nr 1-3/23/2 „Lendorava (*Pteromys volans*) kaitse tegevuskava”.

[Keskkonnaseire Infosüsteem \(KESE\)](#). Keskkonnaagentuur.

[Looduskaitse seadus](#) (2004).

[Geoportaal](#). Maa-amet.

[Natura aruandlus](#) (2019).

Vabariigi Valitsuse 05.08.2002 [korraldus nr 615](#) „Euroopa Komisjonile esitatav Natura 2000 võrgustiku alade nimekiri”.

Vabariigi Valitsuse 26.11.2021. a [määrus nr 104](#) „Suigu looduskaitseala kaitse-eeskiri”.