

KINNITATUD
Keskkonnaameti
peadirektori 10.06.2019
käskkirjaga nr 1-2/19/5

Liigalaskma-Orinõmme hoiuala kaitsekorralduskava 2019–2028



Keskkonnaamet 2019

SISUKORD

1. SISSEJUHATUS	6
1.1. Ala iseloomustus	6
1.2. Maakasutus	7
1.3. Huvigrupid	9
1.4. Kaitsekord	10
1.5. Uuritus	10
1.5.1. Läbiviidud inventuurid ja uuringud	10
1.5.2. Riiklik seire	10
1.5.3. Inventuuride ja uuringute vajadus	11
2. VÄÄRTUSED JA KAITSE-EESMÄRGID	12
2.1. Elustik	12
2.1.1. Taimed	12
2.1.1.1. Kaunis kuldking (<i>Cypripedium calceolus</i>)	12
2.2. Kooslused	13
2.2.1. Kuivad niidud lubjarikkal mullal (6210*)	16
2.2.2. Liigirikkad niidud lubjavaesel mullal (6270*)	17
2.2.3. Lood (alvarid) (6280*)	18
2.2.4. Sinihelmikakooslused (6410)	18
2.2.5. Niiskuslembesed kõrgrohustud (6430)	19
2.2.6. Aas-rebasesaba ja ürt-punanupuga niidud (6510)	20
2.2.7. Puisniidud (6530*)	20
2.2.8. Vanad laialehised metsad (9020*)	21
2.2.9. Puiskarjamaad (9070)	22
2.2.10. Soostuvad ja soo-lehtmetsad (9080*)	22
3. ALA JA SELLE VÄÄRTUSTE TUTVUSTAMINE NING KÜLASTUSKORRALDUS	24
4. KAVANDATAVAD KAITSEKORRALDUSLIKUD TEGEVUSED JA EELARVE	25

4.1. Tegevuste kirjeldus	25
4.1.1. Inventuurid, seired, uuringud	25
4.1.1.1. Elupaigatüüpide tulemusseire	25
4.1.1.2. Taimekoosluste (NATURA 2000 kooslused) seire.....	25
4.1.2. Poollooduslike koosluste taastamine ja hooldamine	26
4.1.2.1. Kuivade niitude lubjarikkal mullal ja liigirikaste niitude lubjavaesel mullal taastamine ja hooldamine	27
4.1.2.2. Loodude (alvarite) taastamine ja hooldamine	27
4.1.2.3. Sinihelmikakoosluste, niiskuslembeste kõrgrohustute ning aas-rebasesaba ja ürt-punanupuga niitude taastamine ja hooldamine	28
4.1.2.4. Puisniitude taastamine ja hooldamine	28
4.1.2.5. Puiskarjamaade taastamine ja hooldamine	29
4.1.3. Tähiste paigaldamine	29
4.1.4. Kaitse-eesmärkide muutmine	30
4.1.5. Kaitsekorralduskava tulemuslikkuse hindamine	30
4.1.6. Kaitsekorralduskava uuendamine	30
4.2. Eelarve	31
5. KAITSEKORRALDUSE TULEMUSLIKKUSE HINDAMINE.....	34
KASUTATUD KIRJANDUS.....	36
LISAD	37
Lisa 1. Väljavõtte hoiuala määrusest ja looduskaitseadusest.....	37
Lisa 2. Väärtuste koondtabel.....	39
Lisa 3. Ulatuslike loodusõnnetuste likvideerimine ja metsakahjustuste leviku tõkestamine hoiualal	42

LÜHENDID

KKK – kaitsekorralduskava

HA – hoiuala

KE – kaitse-eesmärk

KeA – Keskkonnaamet

RMK – Riigimetsa Majandamise Keskus

MO – maaomanikud/maahooldajad

KAUR – Keskkonnaagentuur

kat – kaitsekategooria

PR – Eesti ohustatud liikide punane nimestik

LoD – loodusdirektiiv, Nõukogu direktiiv 92/43/EMÜ looduslike elupaikade ning loodusliku taimestiku ja loomastiku kaitse kohta.

LoA – loodusala

lü/ha – loomühikut hektari kohta

Vastavalt looduskaitseaduse §-le 25 on kaitsekorralduskava hoiualade ja kaitsealade alapõhise kaitse korraldamise aluseks. Kaitsekorralduskava annab soovitusel kaitseala valitsejale kaitse-eesmärkide saavutamise parimatest viisidest, kuid ei loo õigusi ega kohustusi kolmandatele isikutele.

Kaitsekorralduskava kinnitab Keskkonnaameti peadirektor. Teave kaitsekorralduskava kinnitamise kohta avalikustatakse Keskkonnaameti kodulehel.

Käesoleva Liigalaskma-Orinõmme hoiuala kaitsekorralduskava (edaspidi *KKK*) eesmärk on:

- anda lühike ülevaade kaitstavast alast (edaspidi *ala*) – selle kaitsekorrast, kaitse-eesmärkidest, rahvusvahelisest staatusest, maakasutusest, huvigruppidest ning alal läbiviidavast riiklikust seirest;
- analüüsida ala eesmarke ning anda hinnang iga põhiväärtuseks oleva liigi, elupaiga vms väärtuse seisundile;
- arvestades alale seatud eesmarke määrata mõõdetavad kaitse-eesmärgid ja kaitsekorralduse oodatavad tulemused kaitsekorraldusperioodi lõpuks ning 30 aasta perspektiivis;
- anda ülevaade peamistest väärtusi mõjutavatest teguritest, kirjeldada kaitseks vajalikke meetmeid koos oodatavate tulemustega;
- määrata põhiväärtuste säilimisele, taastamisele ja tutvustamisele suunatud kaitsekorralduslike tegevuste elluviimise plaan koos tööde mahu, koha, ulatuse kirjelduse ja orienteeruva maksumusega;
- luua alusdokument kaitseala kaitsekorralduslike tööde elluviimiseks ja rahastamiseks.

Kaitsekorralduskava koostamisel saadeti huvigruppidele info ja materjalid kaitsekorralduskava koostamise kohta ning oodati ettepanekuid avalikustamise perioodil 5.–19.11. 2018.

Kava koostas Keskkonnaameti kaitse planeerimise büroo kaitse planeerimise spetsialist Kadri Paomees (tel: 452 7764, e-post: kadri.paomees@keskkonnaamet.ee).

1. SISSEJUHATUS

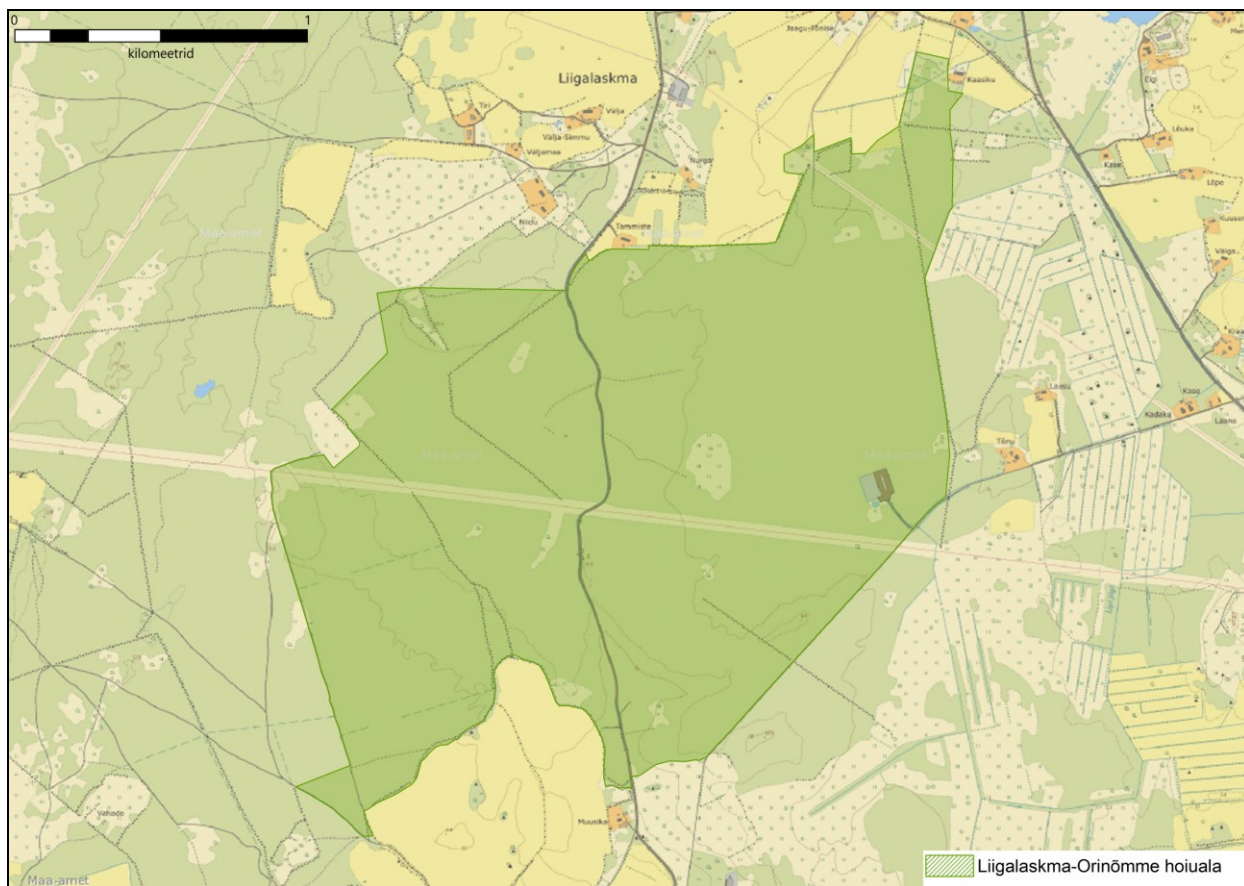
1.1. ALA ISELOOMUSTUS

Liigalaskma-Orinõmme hoiuala asub Saare maakonnas Saaremaa vallas Suur-Rahula, Väike-Rahula, Maasi, Orinõmme, Mäeküla ja Liigalaskma külas. Hoiuala pindala on 336,2 ha. Liigalaskma-Orinõmme hoiuala asukoht on näidatud joonisel 1.

Hoiuala on moodustatud Vabariigi Valitsuse 27.07.2006 vastu võetud määruse nr 176 „Hoiualade kaitse alla võtmine Saare maakonnas” 08.06.2007 jõustunud redaktsiooniga. Ala kuulub Natura 2000 alade võrgustikku Liigalaskma-Orinõmme loodusalana.

Liigalaskma-Orinõmme hoiuala kaitse-eesmärk on loodudirektiivi I lisas nimetatud elupaigatüüpide lubjarikkal mullal kuivade niitude (6210*), loodude (6280*), sinihelmikakoosluste (6410), puisniitude (6530*), vanade laialehiste metsade (9020*), puiskarjamaade (9070), soostuvate ja soo-lehtmetsade (9080*) ning II lisas nimetatud liigi kauni kuldkinga (*Cypridium calceolus*) elupaiga kaitse. Loodusala kaitse-eesmärgid kattuvad hoiuala kaitse-eesmärkidega.

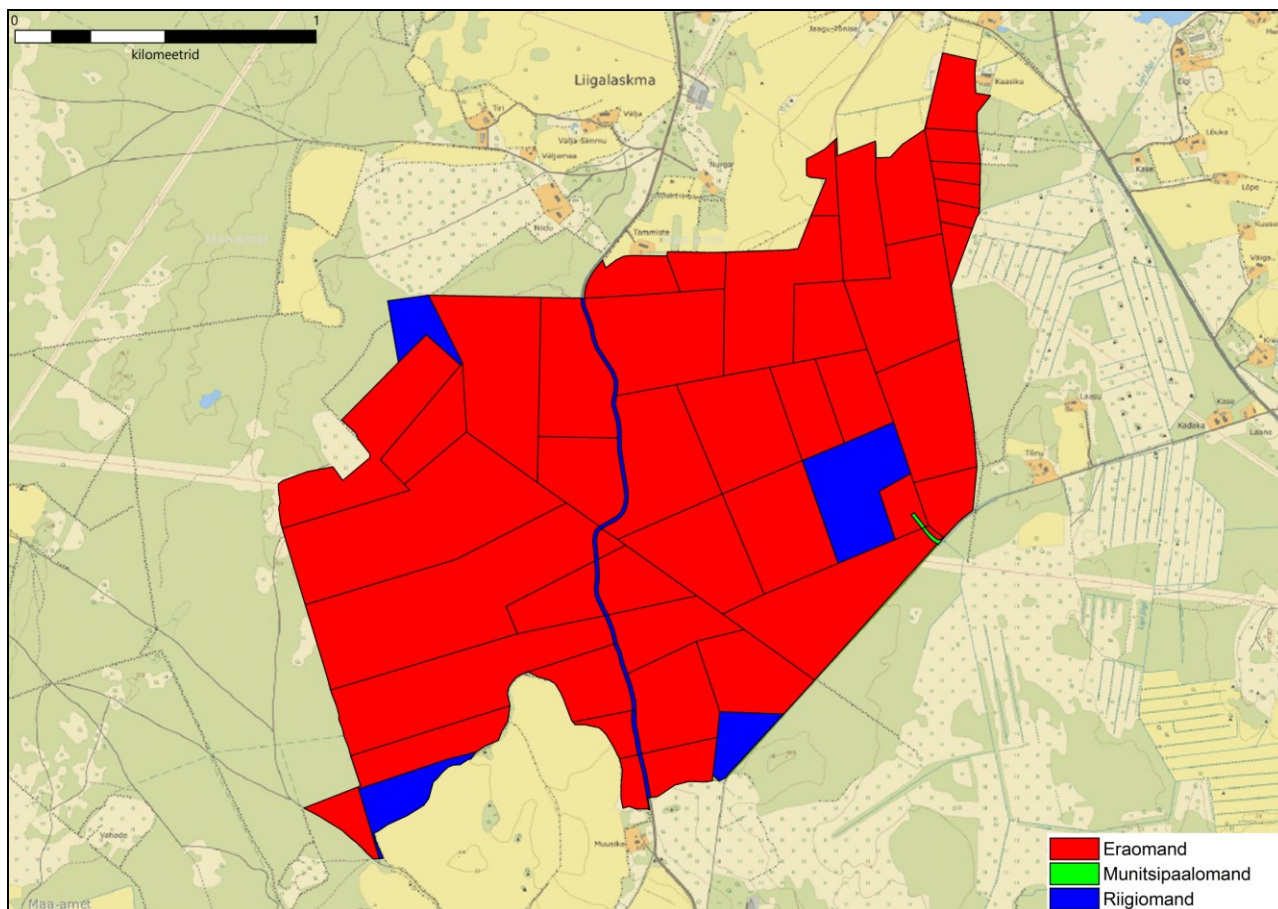
Hoiualal on tegemist peamiselt metsade ja poollooduslike kooslustega.



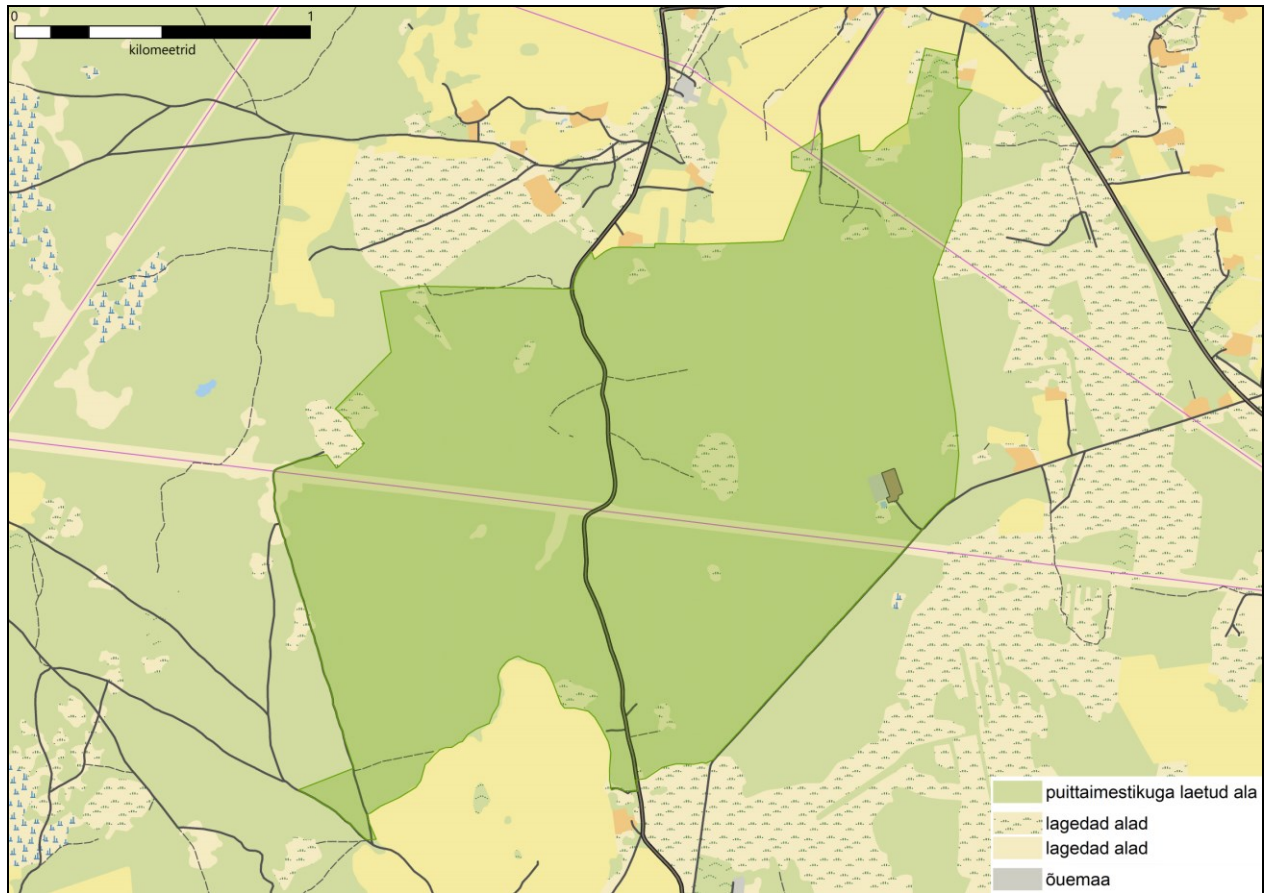
Joonis 1. Liigalaskma-Orinõmme hoiuala asukohakaart (Põhikaart: Maa-ameti WMS rakendus, hoiuala piir: KAUR).

1.2. MAAKASUTUS

Liigalaskma-Orinõmme hoiualal on riigiomandis 20,8 ha (vt joonis 2), eraomandis 314,9 ha ja munitsipaalomandis 0,5 ha. Kõlvikuliselt on enamuse hoiualast kaetud puittaimestikuga, lisaks on lagedaid alasid ja natuke õuemaad (vt joonis 3).



Joonis 2. Liigalaskma-Orinõmme hoiuala maaomandi jaotus (Põhikaart ja katastrikaart: Maa-amet, KAUR).



Joonis 3. Liigalaskma-Orinõmme hoiuala kõlvikuline jaotus (Põhikaart: Maa-amet).

1.3. HUVIGRUPID

- **Keskkonnaamet** - kaitseala valitseja. Keskkonnaameti eesmärk on tagada ala eesmärgiks olevate väärtuste soodne seisund.
- **RMK** – praktiliste looduskaitsetööde teostamine riigimaadel ja ala külastuse korraldamine kaitseala väärtuste soodsa seisundi säilitamiseks ning tutvustamiseks.
- **Kohalikud elanikud/maaomanikud** – huvitatud ala majanduslikust kasutusest ja poollooduslike koosluste hooldamise ja loodushoiutoetuste võimalustest.
- **Poollooduslike koosluste taastajad/hooldajad** – huvitatud poollooduslike koosluste taastamisest/hooldamisest ja loodushoiutoetuste võimalustest.
- **Saaremaa vald** – valla territooriumil kauni looduse ja tasakaalustatud elukeskkonna säilitamine.
- **Keskkonnainspeksioon** – järelevalve kaitstavatel aladel.

1.4. KAITSEKORD

Liigalaskma-Orinõmme hoiuala on moodustatud Vabariigi Valitsuse 27.07.2006 vastu võetud määruse nr 176 „Hoiualade kaitse alla võtmine Saare maakonnas” 08.06.2007 jõustunud redaktsiooniga. Hoiuala on looduskaitseaduse § 4 lõike 3 kohaselt elupaikade ja kasvukohtade kaitseks määratud ala, mille säilimise tagamiseks hinnatakse kavandavate tegevuste mõju ja keelatakse ala soodsat seisundit kahjustavad tegevused. Hoiuala põhiline kaitsekord tuleneb looduskaitseaduse §-dest 14, 32 ja 33. Looduskaitseaduse § 32 lõike 2 järgi on hoiualal keelatud nende elupaikade ja kasvukohtade hävitamine ja kahjustamine, mille kaitseks hoiuala moodustati ning kaitstavate liikide oluline häirimine, samuti tegevus, mis seab ohtu elupaikade, kasvukohtade ja kaitstavate liikide soodsa seisundi. Hoiualal ei ole valitseja nõusolekuta lubatud muuta katastriüksuse kõlvikute piire ja kõlviku sihtotstarvet; koostada maakorralduskava ja teostada maakorraldustoiminguid; kehtestada detailplaneeringut ja üldplaneeringut; lubada ehitada ehitusteatisel kohustusega või ehitusloakohustuslikku ehitist; anda projekteerimistingimusi; anda ehitusluba; rajada uut veekogu, mille pindala on suurem kui viis ruutmeetrit, kui selleks ei ole vaja anda vee erikasutusluba, ehitusluba ega esitada ehitusteatisi; jahilukeid lisaõõta. Hoiualal on metsaraie keelatud, kui see võib rikkuda kaitstava elupaiga struktuuri ja funktsioone ning ohustada elupaigale tüüpiliste liikide säilimist. Metsaseaduse kohase metsateatisel menetlemisel arvestatakse hoiuala kehtestamise eesmärki, mille alusel võib valitseja kohustada tegema kavandatavat metsaraiet kindlaks määratud ajal ning kasutama kavandatava raie korral kindlaks määratud tehnoloogiat. Hoiualal kavandatava tegevuse mõju elupaikade ja liikide seisundile hinnatakse keskkonnamõju hindamise käigus või looduskaitseaduse §-s 33 sätestatud korras.

1.5. UURITUS

1.5.1. LÄBIVIIDUD INVENTUURID JA UURINGUD

Hoiualal on läbi viidud loodusdirektiivi I lisas nimetatud elupaigatüüpide inventuur (Meeli Mesipuu 2012, 2014, 2015. a, Kadri Paomees ja Piret Sepp 2014. a, Aivar Hallang ja Pille Mänd 2016. a, Triin Reitalu 2017. a, Oliver Parrest 2017. a).

1.5.2. RIIKLIK SEIRE

Hoiualal on üks riiklik seireala (Liigalaskma-Orinõmme, SJA6540000), kus toimub ohustatud taimekoosluste (Natura 2000 kooslused) seire. Haruldaste ja ohustatud koosluste ehk Natura 2000 koosluste seire keskendub olulisematele elupaigatüüpidele Eestis: loopealsed, nõmmed/liivikud, pärisaruniidud (sh puisniidud), rannaniidud, rabad, madalsood, arumetsad jt.

1.5.3. INVENTUURIDE JA UURINGUTE VAJADUS

Vajalik on tulemusseire elupaigatüüpide osas, et hinnata nende esinduslikkuse ja seisundi muutusi. Vajalik on ka kaitsealuste taimeliikide inventuur, et hinnata teadaolevate liikide seisundit ja tuvastada uusi leiukohti.

2. VÄÄRTUSED JA KAITSE-EESMÄRGID

Hoiuala väärtuste ja neile seatud eesmärkide ülevaade tabeli kujul on esitatud lisas 2.

2.1. ELUSTIK

2.1.1. TAIMED

Alal esinevad II kaitsekategooria liigid kaunis kuldking (*Cypripedium calceolus*) ja kärbesõis (*Ophrys insectifera*). III kategooria liikidest esinevad alal kahkjaspunane sõrmkäpp (*Dactylorhiza incarnata*), kuradi-sõrmkäpp (*Dactylorhiza maculata*) ja kahelehine käokeel (*Platanthera bifolia*). Liigalaskma-Orinõmme hoiuala ja loodusala kaitse-eesmärgina on nimetatud loodusdirektiivi II lisas nimetatud II kaitsekategooria liik kaunis kuldking (*Cypripedium calceolus*).

III kaitsekategooria kaitstavad liigid on kaitstud elupaigatüüpide kaitsega ja poollooduslike koosluste taastamise ja hooldamisega. II kaitsekategooria liigi, kärbesõie, andmed on vähesed, teada on ainult üksikleid. Ka kärbesõis on kaitstud elupaigatüüpide kaitsega.

2.1.1.1. KAUNIS KULDKING (*CYPRIPEDIUM CALCEOLUS*)

II kat, LoD II, IV, LoA – jah, KE – jah, PR – ohulähedane

Liik kuulub Eesti ohustatud liikide punase nimestiku ohulähedasse kategooriasse ning üldist arvukuse trendi iseloomustab liigi arvukuse vähenemine (eElurikkus, 2012). Liigi kaitseks vajalikud tegevused tulenevad kauni kuldkinga tegevuskavast.

Kaunis kuldking on pikaealine puhmikuline taim, mis Lääne-Eestis ja saartel esineb kohati väga arvukalt. Tavalisimad kuldkinga kasvukohad on puisniidud ja hõredamad loometsad. Liigalaskma-Orinõmme hoiualal esineb liiki kahes kasvukohas, ühes kasvukohas 1 isend ja teises 200 isendit (1,2 ha). Andmed pärinevad 2017. aastast (Triin Reitalu inventuur). Teadaolevalt on alal veel kauni kuldkinga kasvukohti, kuid need on kaardistamata ja tuleb kaitsekorraldusperioodi jooksul inventeerida.

Metsakasvukohas ohustab kaunist kuldkinga eelkõige valgustingimuste halvenemine, kuid kavaga sinna tegevusi ette ei nähta, kuna hetkel see oht puudub. Tallamis- või korjamisohi ei ole alal ohuks, sest ala ei ole väga külastatav. Praegu ei ole kasvukohad taastatud ega ka hooldatavad. Siiski tuleb kuldkinga kasvukohas ala taastamisel niitusid mitte liiga lagedaks raadata (katvus u 0,4-0,5).

Kaitse-eesmärk

- **Pikaajaline (30 aasta) kaitse-eesmärk**

Kauni kuldkinga asurkonnad on elujõulised, elupaigad on heas seisundis, liik esineb vähemalt 1,2 ha-l.

- **Kaitsekorraldusperioodi kaitse-eesmärk**

Kauni kuldkinga asurkonnad on elujõulised, elupaigad on heas seisundis, liik esineb vähemalt 1,2 ha-l.

- **Mõjutegurid ja meetmed**

- Kõik kauni kuldkinga kasvukohad ei ole kaardistatud.

Meede: kaitsealuste taimeliikide inventuur.

- Võsastumine, valgustingimuste halvenemine.

Meede: taastamine, hooldamine.

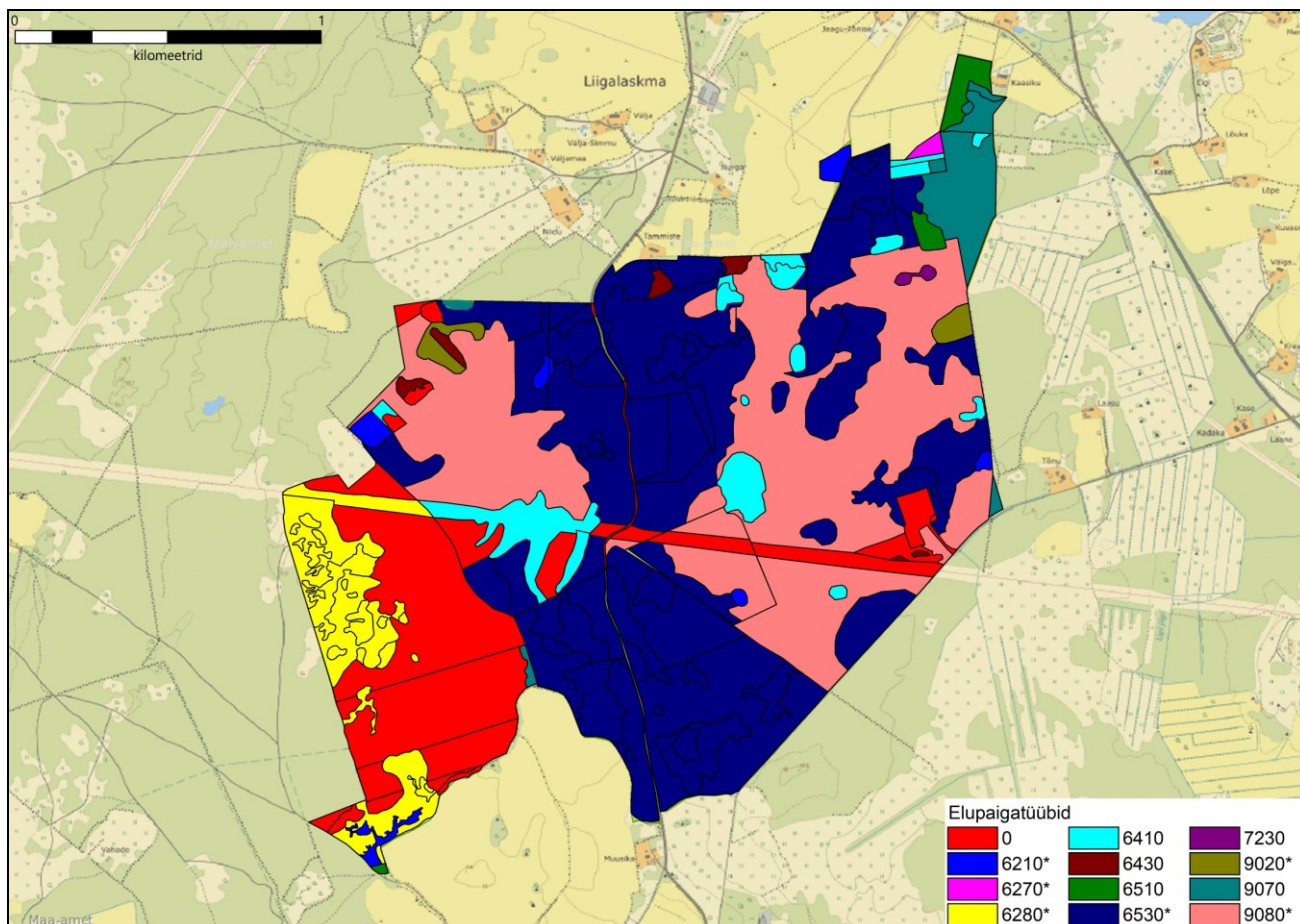
- Liigi elupaikade liigne avamine.

Meede: kasvukohas tuleb jälgida, et ala taastamisel niitu liiga lagedaks ei raadata (katvus u 0,4-0,5).

2.2. KOOSLUSED

Liigalaskma-Orinõmme hoiuala kaitse-eesmärk on loodudirektiivi I lisas nimetatud elupaigatüüpide lubjarikkal mullal kuivade niitude (6210*), loodude (6280*), sinihelmikakoosluste (6410), puisniitude (6530*), vanade laialehiste metsade (9020*), puiskarjamaade (9070) ning soostuvate ja soo-lehtmetsade (9080*) kaitse.

Lisaks on alal inventeeritud elupaigatüübid liigirikkad niidud lubjavaesel mullal (6270*), niiskuslembesed kõrgrohustud (6430), aas-rebasesaba ja ürt-punanupuga niidud (6510) ning liigirikkad madalsood (7230). Neist esimesed kolm tuleb lisada hoiuala ja loodusala kaitse-eesmärkide hulka. Liigirikkaid madalsoid kaitse-eesmärgiks ei seata, kuna tegemist on tugevalt degradeerunud elupaigatüübiga keset metsa ja elupaigatüüp jäetakse looduslikule arengule.



Joonis 4. Liigalaskma-Orinõmme hoiuala elupaigatüübid (Põhikaart: Maa-amet, KAUR).

Tabel 1. Loodusdirektiivi elupaigatüübid Liigalaskma-Orinõmme looduslal

Kood	Elupaigatüüp	Natura 2000 andmebaas		Inventeeritud andmed		Märkused
		Pindala, ha	Esinduslikkuse hinnang	Pindala, ha	Esinduslikkuse hinnang	
6210	Kuivad niidud lubjarikkal mullal (*olulised orhideede kasvualad)	4	D	3,5	C	
6270*	Liigirikkad niidud lubjavaesel mullal	-	-	0,5	B	tuleb lisada hoiuala ja loodusala kaitse-eesmärkide hulka

6280*	Lood (alvarid)	59	C	19,8	C	osad alad, mis olid varasemalt looniitudeks arvatud, on tugevalt degradeerunud ja neist on kujunemas loometsad
6410	Sinihelmika-kooslused	17	C	13,7	C	inventuuride täpsustamise tulemusena pole tegemist ainult sinihelmika-kooslustega, vaid ka niiskuslembeste kõrgrohustutega
6430	Niiskuslembesed kõrgrohustud	-	-	1,9	C	tuleb lisada hoiuala ja loodusala kaitse-eesmärkide hulka
6510	Aas-rebasesaba ja ürt-punanupuga niidud	-	-	2,9	C	tuleb lisada hoiuala ja loodusala kaitse-eesmärkide hulka
6530*	Puisniidud	56	C	134,2	B	pindala muutunud inventuuride täpsustamise tulemusena, samas on 2,4 ha puisniitu kujunemas vanaks laialehiseks metsaks (väikesed areaalid metsa sees, kus taastamine pole otstarbekas)
7230	Liigirikkad	-	-	0,4	D	

	madalsood					
9020*	Vanad laialehised metsad	4	C	2,6	C	pindala muutunud inventuuride täpsustamise tulemusena (osaliselt tegemist poollooduslike kooslustega), samas on 2,4 ha puisniitu kujunemas vanaks laialehiseks metsaks (väikesed areaalid metsa sees, kus taastamine pole otstarbekas)
9070	Puiskarjamaad	92	C	10	C	inventuuride täpsustamise tulemusena on osaliselt puiskarjamaad arvatud puisniitudeks
9080*	Soostuvad ja soo-lehtmetsad	95	C	92,5	B	

2.2.1. KUIVAD NIIDUD LUBJARIKKAL MULLAL (6210*)

KE – jah; LoD I; LoA – jah

Kuivad lubjarikkad pärisaruniidud ja sürjaniidud on soontaimederikkad, nii taimestikult kui ka ökoloogilistelt tingimustelt on nad lähedased loorohumaadele. Nende niitude geobotaanilist väärtust on sageli vähendatud väetamise ja/või kündmisega. Majandamise lakates areneb sageli kadastik. Üleminekud loopealne – aruniit – kadastik võivad olla raskesti määratletavad. Elupaigatüüpi tuleks siiski võimalusel eelistatavalt majandada niitmise teel, erinevalt kahest teisest nimetatud elupaigatüübist. Natura standardandmebaasi andmetel on elupaigatüübi pindala Liigalaskma-Orinõmme looduslal 4 ha ja esinduslikkus D. Inventeeritud on elupaigatüüpi 3,5 ha ja esinduslikkus C. Kuivade niitude lubjarikkal mullal puhul on peamine ohutegur hoolduse puudumine, lehtpuuvõsa, kadakate ja mändide pealetung.

Kaitse-eesmärk

- **Pikaajaline (30 aasta) kaitse-eesmärk**

Elupaigatüübi säilimine 3,5 ha-l esinduslikkusega B.

- **Kaitsekorraldusperioodi kaitse-eesmärk**

Elupaigatüübi säilimine 3,5 ha-l esinduslikkusega C.

Mõjutegurid ja meetmed

- Elupaigatüübi kinni kasvamine majandamise puudumisel, lehtpuuvõsa, kadakate ja mändide pealetung.

Meede: koosluse taastamine - harvendamine ja ka lehtpuuvõsa, mändide väljaraiumine, hooldamine.

2.2.2. LIIGIRIKKAD NIIDUD LUBJAVESEL MULLAL (6270*)

KE – ei; LoD I; LoA – ei

Elupaigatüüp hõlmab liigirikkaid poollooduslikke niite niisketel ja parasniisketel lubjavestel muldadel. Hooldusmeetmena on eelistatav niitmine, karjatamine on sobiv aladel, mis piirnevad suuremate karjatatavate aladega. Inventeeritud on Liigalaskma-Orinõmme hoiualal elupaigatüüpi 0,5 ha esinduslikkusega B. Hoiuala ja loodusala eesmärkides pole elupaigatüüpi nimetatud, kuid tuleb lisada eesmärkide hulka. Liigirikaste niitude lubjaveasel mullal puhul on peamine ohutegur hoolduse puudumine, lehtpuuvõsa, kadakate ja mändide pealetung.

Kaitse-eesmärk

- **Pikaajaline (30 aasta) kaitse-eesmärk**

Elupaigatüübi säilimine 0,5 ha-l esinduslikkusega B.

- **Kaitsekorraldusperioodi kaitse-eesmärk**

Elupaigatüübi säilimine 0,5 ha-l esinduslikkusega B.

Mõjutegurid ja meetmed

- Elupaigatüübi kinni kasvamine majandamise puudumisel, lehtpuuvõsa, kadakate ja mändide pealetung.

Meede: koosluse taastamine - harvendamine ja ka lehtpuuvõsa, mändide väljaraiumine, hooldamine.

2.2.3. LOOD (ALVARID) (6280*)

KE – jah; LoD I; LoA – jah

Lood e. alvarid on õhukesemullalised lubjarikkad niidud, millel puud ja põõsad praktiliselt puuduvad. Mullakihi tusedus võib ulatuda kahekümne sentimeetrini, kuid kohati võib see ka täielikult puududa ning taimkatet leidub sellistel juhtudel vaid kaljupragudes ja väiksemates lohkudes. Suveperioodil on iseloomulik aluspõhjani läbi kuivamine, samas kui kevaditi jääb paepealsele kauaks liigniiskus. Vaatamata ajutiselt väga ebasoodsatele kasvutingimustele on alvarite liigirikkus väga kõrge ja omapärane. Alvarite levik on maailmas väga piiratud, neid leidub Läänemere saartel (Gotlandil ja Ölandil Rootsis, Saaremaal, Hiiumaal, Muhus ja väiksematel saartel Eestis) ning Lääne- ja Põhja-Eesti rannikualal. Väiksemate laikudena leidub alvareid veel Rootsi mandriosas Västergötalandis, Ahvenamaal ja Venemaal Peterburi piirkonnas. Kui 1930tel aastatel hinnati alvarite kogupindalaks Eestis üle 40000 ha, siis viiskümmend aastat hiljem oli järele jäänud 16000 ha, millest omakorda veerand oli peaaegu kinnikasvanud. Õnneks on lookooslus siiski visa ja püsib ka üsna kinnikasvanud aladel, seega on võimalik taastada ka poolenisti kinnikasvanud endisi alvareid, kui nad võsast puhastada ja taastada karjatamine. Natura standardandmebaasi andmetel on elupaigatüübi pindala Liigalaskma-Orinõmme looduslal 59 ha ja esinduslikkus C. Inventeeritud on elupaigatüüpi 19,8 ha. Erinevus Natura standardandmebaasi pindalaga tuleneb elupaigatüüpide piiride täpsustamisest. Loopealsete puhul on peamine ohutegur hoolduse puudumine, kadakate ja mändide pealetung.

Kaitse-eesmärk

- **Pikaajaline (30 aasta) kaitse-eesmärk**

Elupaigatüübi säilimine 19,8 ha-l esinduslikkusega B.

- **Kaitsekorraldusperioodi kaitse-eesmärk**

Elupaigatüübi säilimine 19,8 ha-l esinduslikkusega C.

Mõjutegurid ja meetmed

- Elupaigatüübi kinni kasvamine majandamise puudumisel, kadakate ja mändide pealetung.

Meede: koosluse taastamine - harvendamine ja ka mändide väljaraiumine, hooldamine.

2.2.4. SINIHELMIKAKOOSLUSED (6410)

KE – jah; LoD I; LoA – jah

Sinihelmikaniidud kujunevad märjal, toitainetevaesel mullal. Eestis olemasolevad sinihelmikakooslused asuvad valdavalt kuivendatud aladel ja on seetõttu suhteliselt väikese geobotaanilise väärtusega. Tähelepanu vajavad siiski kuivendadamata aladel leiduvad rohke

sinihelmikaga kooslused. Natura standardandmebaasi andmetel on elupaigatüübi pindala Liigalaskma-Orinõmme looduslal 17 ha ja esinduslikkus C. Inventeeritud on elupaigatüüpi 13,7 ha ja esinduslikkus C. Erinevus Natura standardandmebaasi pindalaga tuleneb elupaigatüüpide piiride täpsustamisest. Sinihelmikakoosluste puhul on peamine ohutegur niiskusrežiimi muutmine, kuid Liigalaskma-Orinõmme hoiualal see ohutegur puudub.

Kaitse-eesmärk

- **Pikaajaline (30 aasta) kaitse-eesmärk**

Elupaigatüübi säilimine 13,7 ha-l ja esinduslikkus on vähemalt B.

- **Kaitsekorraldusperioodi kaitse-eesmärk**

Elupaigatüübi säilimine 13,7 ha-l esinduslikkusega vähemalt C.

Mõjutegurid ja meetmed

- Elupaigatüübi kinni kasvamine majandamise puudumisel.

Meede: koosluse taastamine - harvendamine ja ka puittaimestiku väljaraiumine, hooldamine.

2.2.5. NIISKUSLEMBESED KÕRGROHUSTUD (6430)

KE – ei; LoD I; LoA – ei

Niiskuslembesed kõrgrohustud hõlmavad kõrgemakasvuliste soontaimedega rohustuid, mis asuvad teiste elupaigatüüpide servades (jõed, metsad). Eraldi kooslusena nad suurt kaitseväärtust ei oma, kuid nad moodustavad sageli puhverala väärtuslikuma tuumala ümber. Inventeeritud on Liigalaskma-Orinõmme hoiualal elupaigatüüpi 1,9 ha esinduslikkusega C. Hoiuala ja loodusala eesmärkides pole elupaigatüüpi nimetatud, kuid tuleb lisada eesmärkide hulka. Niiskuslembeste kõrgrohustute puhul on peamine ohutegur niiskusrežiimi muutmine, kuid Liigalaskma-Orinõmme hoiualal see ohutegur puudub.

Kaitse-eesmärk

- **Pikaajaline (30 aasta) kaitse-eesmärk**

Elupaigatüübi säilimine 1,9 ha-l ja esinduslikkus on vähemalt B.

- **Kaitsekorraldusperioodi kaitse-eesmärk**

Elupaigatüübi säilimine 1,9 ha-l esinduslikkusega vähemalt C.

Mõjutegurid ja meetmed

- Elupaigatüübi kinni kasvamine majandamise puudumisel.

Meede: koosluse taastamine - harvendamine ja ka puittaimestiku väljaraiumine, hooldamine.

2.2.6. AAS-REBASESABA JA ÜRT-PUNANUPUGA NIIDUD (6510)

KE – ei; LoD I; LoA – ei

Sellesse elupaigatüüpi mahuvad vähesel määral kuni mõõdukalt väetatud rohumaad. Sellesse elupaigatüüpi kuuluvad ka rohkem kui kümne aasta eest sööti jäetud põllumaad, millel looduslik taimkate on enam-vähem taastunud. Inventeeritud on Liigalaskma-Orinõmme hoiualal elupaigatüüpi 2,9 ha esinduslikkusega C. Hoiuala ja loodusala eesmärkides pole elupaigatüüpi nimetatud, kuid tuleb lisada eesmärkide hulka. Aas-rebasesaba ja ürt-punanupuga niitude puhul on peamine ohutegur hoolduse puudumine.

Kaitse-eesmärk

- **Pikaajaline (30 aasta) kaitse-eesmärk**

Elupaigatüübi säilimine 2,9 ha-l ja esinduslikkus on vähemalt B.

- **Kaitsekorraldusperioodi kaitse-eesmärk**

Elupaigatüübi säilimine 2,9 ha-l esinduslikkusega vähemalt C.

Mõjutegurid ja meetmed

- Elupaigatüübi kinni kasvamine majandamise puudumisel.

Meede: koosluse taastamine - harvendamine ja ka puittaimestiku väljaraiumine, hooldamine.

2.2.7. PUISNIIDUD (6530*)

KE – jah; LoD I; LoA – jah

Puisniidud on regulaarselt niidetava rohustuga hõredad looduslikud puistud. Puistu võib esineda hõredamalt või tihedamalt, kuid iseloomulik on niidukamara esinemine. Kaasajal pakuvad puisniidud erilist huvi seoses nende rohustu kõrge liigirikkusega. Lubjarikastel puisniitudel leidub tavaliselt üle 50 soontaimeliigi ruutmeetril, mis on tunduvalt rohkem, kui üheski teises metsavööndi taimekoosluses. Puisniitude liigirikkuse põhjustavad eelkõige regulaarne ja pikka aega kestnud niitmine, väga oluline on ka puu- ja põõsarinde asetuse ruumiline ebaühtlus. Metsa ja niidu komplekskoosluses leiavad endale kasvukoha nii metsa- kui niiduliigid, sh. mitmed haruldased käpaliiseliigid. Rikkalik on ka puisniitude seenestik ja loomastik. Natura

standardandmebaasi andmetel on elupaigatüübi pindala Liigalaskma-Orinõmme looduslal 56 ha ja esinduslikkus C. Inventeeritud on elupaigatüüpi 134,2 ha esinduslikkusega B. Umbes 2,4 ha puisniitused on kujunemas vanadeks laialehisteks metsadeks ja neid ei ole mõtet taastada, kuna need asuvad metsade sees, kus ligipääs on raskendatud. Puisniitude puhul on peamine ohutegur elupaigatüübi kinnikasvamine ja hoolduse puudumine.

Kaitse-eesmärk

- **Pikaajaline (30 aasta) kaitse-eesmärk**

Elupaigatüübi säilimine 131,8 ha-l ja esinduslikkus on vähemalt B.

- **Kaitsekorraldusperioodi kaitse-eesmärk**

Elupaigatüübi säilimine 131,8 ha-l esinduslikkusega vähemalt B.

Mõjutegurid ja meetmed

- Elupaigatüübi kinni kasvamine majandamise puudumisel.

Meede: koosluse taastamine - harvendamine, hooldamine.

2.2.8. VANAD LAIALEHISED METSAD (9020*)

KE – jah; LoD I; LoA – jah

Vanade laialehiste metsade hulka on arvatud vanad salumetsad, mille puurindes valitsevad pärn, tamm, vaher, jalakas või saar. Need on Eestis võrdlemisi haruldased; neid peetakse jäänukiks ajast, kui siin valitses soojem ja niiskem kliima. Saaremaal ja Läänemaal on sellised metsad enamasti arenenud kunagistest metsaheinamaadest ja puisniitudest ning nende I rinde keskmine vanus ei ole väga kõrge. Siiski on nende koosluste areng puisniidust metsaks juba üsna oluline ja koosluse edasine areng tuleb tagada inim mõjust võimalikult puutumatuna. Natura standardandmebaasi andmetel on elupaigatüübi pindala Liigalaskma-Orinõmme looduslal 4 ha ja esinduslikkus C. Inventeeritud on elupaigatüüpi 2,6 ha ja esinduslikkus C. Samas on vanadeks laialehisteks metsades kujunemas umbes 2,4 ha puisniitused, mille taastamine ei ole otstarbekas, kuna need asuvad metsade sees ja ligipääs on raskendatud. Vanade laialehiste metsade puhul on peamine ohutegur raied, kuid Liigalaskma-Orinõmme hoiualal see ohutegur puudub.

Kaitse-eesmärk

- **Pikaajaline (30 aasta) kaitse-eesmärk**

Elupaigatüübi säilimine 5 ha-l ja esinduslikkus on vähemalt B.

- **Kaitsekorraldusperioodi kaitse-eesmärk**

Elupaigatüübi säilimine 2,6 ha-l esinduslikkusega vähemalt C.

Mõjutegurid ja meetmed

+ looduslikud protsessid

2.2.9. PUISKARJAMAAD (9070)

KE – jah; LoD I; LoA – jah

Puiskarjamaad on regulaarselt karjatatavad hõreda puistuga alad, mis struktuurilt sarnanevad puisniitudele, kuid on väiksema liigirikkusega tänu loomade valikulisele rohhtaimede söömisele ja tallamisele. Puiskarjamaad, mida lisaks karjatamisele ka aeg-ajalt üle niidetakse, on reeglina liigirikamad kui ainult karjatamise abil majandatavad alad. Natura standardandmebaasi andmetel on elupaigatüübi pindala Liigalaskma-Orinõmme looduslal 92 ha ja esinduslikkus C. Inventeeritud on elupaigatüüpi 10 ha esinduslikkusega C. Puiskarjamaade puhul on peamine ohutegur elupaigatüübi kinnikasvamine ja hoolduse puudumine.

Kaitse-eesmärk

- **Pikaajaline (30 aasta) kaitse-eesmärk**

Elupaigatüübi säilimine 10 ha-l ja esinduslikkus on vähemalt C.

- **Kaitsekorraldusperioodi kaitse-eesmärk**

Elupaigatüübi säilimine 10 ha-l esinduslikkusega vähemalt C.

Mõjutegurid ja meetmed

- Elupaigatüübi kinni kasvamine majandamise puudumisel.

Meede: koosluse taastamine - harvendamine, hooldamine.

2.2.10. SOOSTUVAD JA SOO-LEHTMETSAD (9080*)

KE – jah; LoD I; LoA – jah

Tegemist on laiamahulise elupaigatüübiga, millesse kuuluvad nii soostuvad metsad, (päris)madalsoometsad kui ka lodumetsad. Sellesse tüüpi kuuluvad metsad on pinnavee pideva mõju all ja tavaliselt igal aastal üle ujutatud. Seega on need metsad niisked või märjad, kujunenud on turbakiht, mis on reeglina üsna õhuke (kuni 30 cm). Soostumise algstaadiumis valitsevad puurindes paiguti kuusk ja arukask, madalsoometsades sookask ning lodumetsades sanglepp koos sookasega. Natura standardandmebaasi andmetel on elupaigatüübi pindala Liigalaskma-Orinõmme looduslal 95 ha ja esinduslikkus C. Inventeeritud on elupaigatüüpi 92,5

ha ja esinduslikkus B. Soostuvate ja soo-lehtmetsade puhul on peamised ohutegurid raied ja kuivendus, kuid Liigalaskma-Orinõmme hoiualal need ohutegurid puuduvad.

Kaitse-eesmärk

- **Pikaajaline (30 aasta) kaitse-eesmärk**

Elupaigatüübi säilimine 92,5 ha-l ja esinduslikkus on vähemalt B.

- **Kaitsekorraldusperioodi kaitse-eesmärk**

Elupaigatüübi säilimine 92,5 ha-l ja esinduslikkus on vähemalt B.

Mõjutegurid ja meetmed

+ looduslikud protsessid

3. ALA JA SELLE VÄÄRTUSTE TUTVUSTAMINE NING KÜLASTUSKORRALDUS

Liigalaskma-Orinõmme hoiualal puudub täielikult ala külastuse infrastruktuur, st alal ei asu matka- ega loodusõpperadu, lõkkekohti ega hoiuala tutvustavaid infotahvleid ning ala ei ole tähistatud. Külastuskorraldust Liigalaskma-Orinõmme hoiualal arendada kavas ei ole. Hoiuala tuleb tähistada, et inimesed oleksid teadlikud hoiuala olemasolust. Peamised ala külastajad on kohalikud elanikud ja/või maahooldajad ning ala läbivatel teedel liiklejad (sh Maasi jäätmejaama külastajad). Huviliste olemasolul võib hoiuala poolitava tee äärde paigaldada infotahvli hoiuala väärtustega (huviliste enda või Saaremaa Vallavalitsuse poolt).

Visioon ja eesmärk

- **Visioon**

Liigalaskma-Orinõmme hoiuala kaitse-eesmärgiks olevad väärtused on säilinud. Kaitseala külastuskoormus oluliselt ei suurene ja on peamiselt seotud poollooduslike koosluste hooldamisega või juhuslikku laadi (üksikud matkajad, korilased).

- **Eesmärk**

Liigalaskma-Orinõmme hoiuala kaitse-eesmärgiks olevad väärtused on säilinud. Hoiualal ei toimu aktiivset külastuskorraldust ja hoiuala piir on tähistatud.

4. KAVANDATAVAD KAITSEKORRALDUSLIKUD TEGEVUSED JA EELARVE

4.1. TEGEVUSTE KIRJELDUS

4.1.1. INVENTUURID, SEIRED, UURINGUD

4.1.1.1. ELUPAIGATÜÜPIDE TULEMUSSEIRE

Vajalik on tulemusseire elupaigatüüpide osas, et hinnata nende esinduslikkuse ja seisundi muutusi.

Koosluste seisundit hinnatakse nende säilimiseks vajaliku kaitsekorra tagamise ning elupaikade looduskaitse seisundi määratlemise läbi. Koosluste seisundit saab hinnata valdavalt kaugseire teel (nt ortofotod) ning osalise kohapealse inventeerimise ja seisundiseirega (näiteks poollooduslike koosluste taastamise ja hooldamise kontrolli käigus), et kontrollida võimalikke muutusi elupaigatüüpides.

Inventuur tulemusseire eesmärgil on II prioriteedi tegevus.

4.1.1.2. KAITSEALUSTE TAIMELIIKIDE INVENTUUR

Vajalik on kaitsealuste taimeliikide inventuur kogu alal, et hinnata teadaolevate liikide seisundit ja tuvastada uusi leiukohti.

Via läbi kaitstavate ja haruldaste liikide inventuur üks kord kaitsekorraldusperioodi jooksul, kaardistada elupaigad, hinnata ohutegureid. Tuleb anda ka soovitusel kus niita ja kus karjatada, kuhu laiendada taastamist ja hooldamist.

Inventuur on II prioriteedi tegevus.

4.1.1.3. TAIMEKOOSLUSTE (NATURA 2000 KOOSLUSED) SEIRE

Hoiuala lääneosas on üks riiklik seireala (Liigalaskma-Orinõmme, SJA6540000), kus toimub ohustatud taimekoosluste (Natura 2000 kooslused) seire. Haruldaste ja ohustatud koosluste ehk Natura 2000 koosluste seire keskendub olulisematele elupaigatüüpidele Eestis: loopealsed, nõmmed/liivikud, pärisaruniidud (sh puisniidud), rannaniidud, rabad, madalsood, arumetsad jt. Vaatlustel lähtutakse seisundi hinnangust, mis annab ülevaate kooslusesse kuuluvate haruldaste ja ohustatud liikide, nende populatsioonide ja koosluste endi kui terviku seisundi kohta. Seire käigus täidetakse seiretööde läbiviija poolt vastavale kooslusetüübile väljatöötatud andmevorm, kuhu muuhulgas märgitakse uuritava ala looduskaitse väärtus, hinnang funktsioonide säilimisele, ala ohustatusele, olemasoleva inimõju laad ning tugevus jne. Seire eesmärgiks on võimalikult ulatusliku ülevaate saamine ohustatud ja haruldaste taimekoosluste seisundist, mis võimaldaksid Eestil edukalt täita ka Natura 2000 looduskaitse meetme aruandluse kohustust.

Selline seiremeetod annab pideva ülevaate elustiku seisundist – milliste liikide ja koosluste seisund on stabiilne, millistel paranev ja millistel halvenev. Lisaks võimaldab seisundiseire varakult teada anda olulistest muutustest eluslooduses, hoiatada ohtlikest tendentsidest või mõjuritest, mis võivad viia liikide või koosluste kadumiseni.

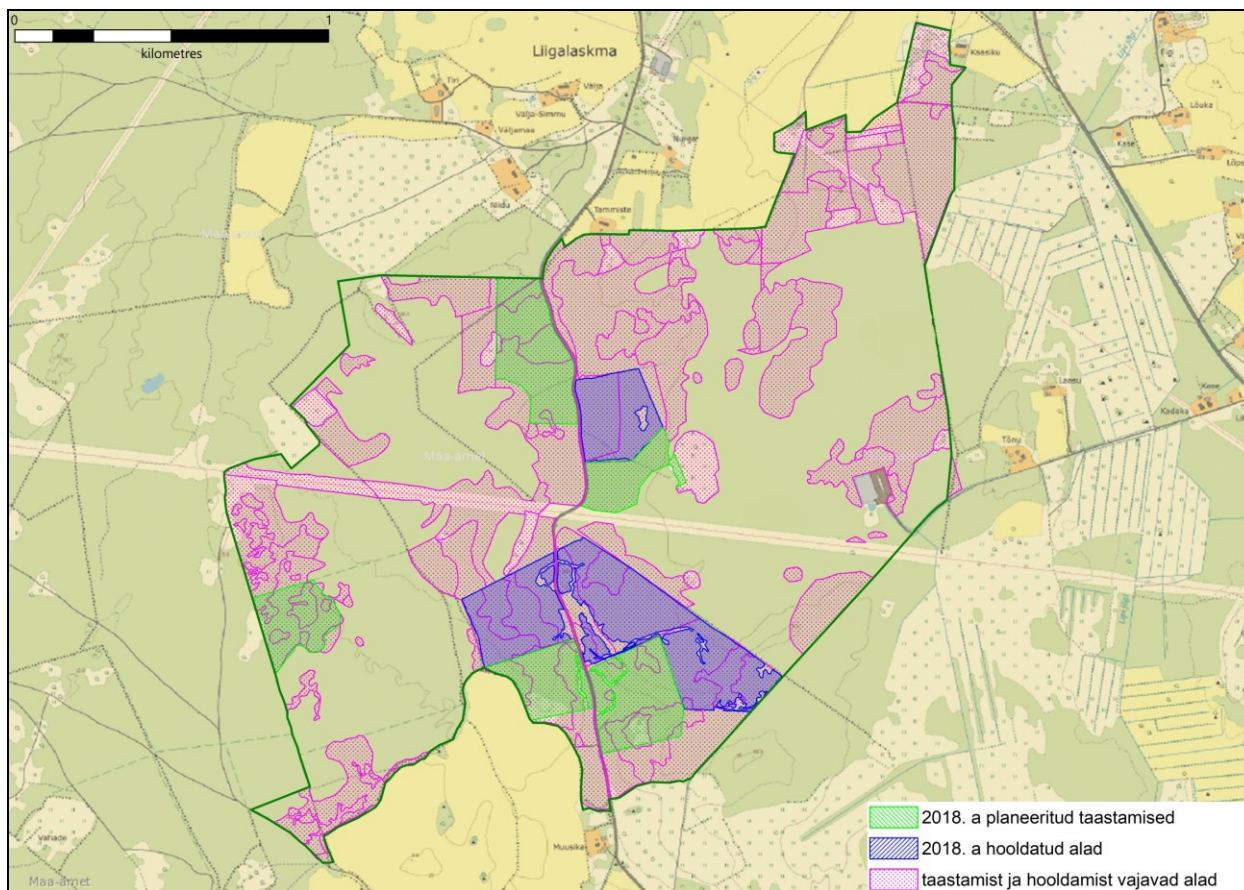
Riiklik seire on I prioriteedi tegevus, korraldaja on KAUR. Seire viiakse läbi vastavalt riiklikule seireprogrammile.

4.1.2. POOLLOODUSLIKE KOOSLUSTE TAASTAMINE JA HOOLDAMINE

Ala kaitse-eesmärkide saavutamiseks on olulisimad tegevused poollooduslike koosluste traditsiooniline majandamine. Selleks on vaja leida piisavalt huvitatud kohalikke maahooldajaid. Taastamisega (võsaraie, puude raie) samaaegselt peab toimuma karjatamine või niitmine taastataval alal. Täpsemaid juhiseid erinevate poollooduslike alade majandamiseks leiab vastavatest hoolduskavadest (Aru- ja soostunud niitude hoolduskava; Eesti puisniidud ja puiskarjamaad. Hooldamiskava) aga ka muudest trükistest (Talvi, Tiina ja Talvi, Tõnu. 2012. Poollooduslikud kooslused. Kaitse ja hooldus.; Kukk, Toomas 2004. Pärandkooslused. Õpikkäsiraamat. Pärandkoosluste Kaitse Ühing).

Poollooduslike koosluste majandamine on väga oluline tegevus. Kaardil (joonis 5) on näidatud roosaga alad, kus on vajalik taastamine ja hooldamine. 2018. a hoolduses olnud alad on joonisel ära toodud sinise viirutusega, 2018. a tehtud ja planeeritud taastamised on toodud joonisel ära roheline viirutusega. Hoolduses on ligi 28 ha poollooduslikke kooslusi (kõik puisniidud).

Poollooduslike koosluste taastamine ja hooldamine on I-II prioriteedi tegevus, korraldaja on Keskkonnaamet, RMK ja maahooldajad/maaomanikud.



Joonis 5. Liigalaskma-Orinõmme hoiuala taastamised ja hooldamised (Põhikaart: Maa-amet, KAUR).

4.1.2.1. KUIVADE NIITUDE LUBJARIKKAL MULLAL JA LIIGIRIKASTE NIITUDE LUBJAVAESEL MULLAL TAASTAMINE JA HOOLDAMINE

Niita on oluline servast-serva või keskelt lahku meetodil, et anda loomadele-lindudele võimalus masina eest põgeneda. Niide tuleb alalt koristada. Taastamist ja seejärel hooldamist vajab 4 ha niitusid.

4.1.2.2. LOODUDE (ALVARITE) TAASTAMINE JA HOOLDAMINE

Loopealsete taastamiseks on vajalik võsast puhastamine ja põõsarinde ning puurinde harvendamine. Taastamisel tuleb eemaldada kadakavõsa võimalikult maa lähedalt. Taastamistööd võib läbi viia hilissuvest kevade alguseni. Kevadine ja varasuvine lindude pesitsemisaeg (15. aprill – 15. juuli) taastamistöödeks ei sobi. Sobilik kadakate katvus taastatud aladel on 10–30%. Silmas tuleb pidada ka esteetilist külge ning mitte rajada ühtlaste vahedega „kadakapõlde”. Alles tasub jätta vanad, puukujulised kadakad ning üksikuid tihedamaid kadakatukkasid (5–10 (20) m läbimõõduga). Tihedamad ja hõredamad alad võiksid loopealsetel vahelduda. Kui alal on laiguti vanemat (väljakujunenud tüvedega) „kadakametsa”, siis võib seda kindlasti sellisena säilitada. Siiski tuleb silmas pidada, et ühe alana käsitletava hooldatava/taastatud loopealse sees ei oleks 500 ruutmeetrist suuremaid niidukamarata põõsastikke. Kogu ala kadakate katvuse

määramisel tuleb ka sellised suuremad põdsastikud arvesse võtta. Suuremakasvulistest puudest võiks taastamistööl alles jätta valikuliselt pooppuid, pihlakad ja tammed. Eemaldada tuleks männid, kased, vahtrad, kuused ja saared, välja arvatud juhul, kui tegu on eakate, visuaalselt ning esteetiliselt oluliste puudega. Mahavõetud puud-põdsad on kindlasti vaja ära viia või põletada. Kadakatüükad muutuvad pehmemaks ja murduvaks kümnekonna aastaga, kuid võimalusel tasub pärast esmast kadakate lõikamist viia läbi eraldi ettevõtmine tüügaste eemaldamiseks. Tüükaid on kõige tulemuslikum eemaldada taastamisele järgneval aastal, kui mahalõigatud põdsad on alalt minema viidud ja kadakapõdsaste alune varise- ja samblakiht madalamaks vajunud. Loopealsete säilimise ning nende liigirikkuse tagab mõõduka koormusega karjatamine. Taastamist ja seejärel hooldamist vajab ligi 20 ha loopealseid.

4.1.2.3. SINIHELMIKAKOOSLUSTE, NIISKUSLEMBESTE KÕRGROHUSTUTE NING AAS-REBASESABA JA ÜRT-PUNANUPUGA NIITUDE TAASTAMINE JA HOOLDAMINE

Lagedamad, niidetavad niidud, paiknevad teiste suuremate poollooduslike koosluste massiivide servas ja vahel. Niita on oluline servast-serva või keskelt lahku meetodil, et anda loomadele- lindudele võimalus masina eest põgeneda. Niide tuleb alalt kokku koguda ja minema viia. Niita või karjatada võib koos ümbritsevate poollooduslike kooslustega. Taastamist ja seejärel hooldamist vajab 18,5 ha niitusid.

4.1.2.4. PUISNIITUDE TAASTAMINE JA HOOLDAMINE

Puisniidu (6530*) taastamistööd on mõistlik alustada veel säilinud lagendikke laiendades. Puisniidul raietööde tegemiseks parim aeg on hilissügisel enne lume tulekut, varakevadel kohe peale lume sulamist või lumevaesel ajal ka talvel. Lumeta ja raagus ajal raiumine häirib kõige vähem loodust, samuti on puisniidu taastajale sellel ajal puisniidu endine struktuur ja maastiku mosaiiksus kõige paremini nähtav. Kevadisel ja suvisel ajal raiumine häirib väga puisniidu elustikku ja kahjustab pehmet pinnast. Lumekattega ajal raiumise tulemusel jäävad aga maapinnale niitmist segavad kõrged kannutüükad. Kännud on mõistlik raiejärgsaelt freesida.

Taastamisel tuleb jälgida, et säiliks erivanuselise struktuuriga puistu, alles tuleb jätta erinevaid liike, vanu ja kõveraid puid (ka õõnsustega ja kuivanud puid) ning suuri põdsaid. Tuleb jälgida, et jääks ka järelkasvu ja ala oleks mosaiikne. Taastamistööde tulemusena saavutatav puu- ja põdsarinde katvus ei pea olema ülepinnaliselt ühesugune, vaid taastatud alal võib olla ka tihedama puistuga alasid. Puurinde liituvus võib jääda vahemikku 0,2–0,4, kuid pigem 0,3–0,4. Kohati, näiteks kauni kuldkinga kasvukohas, võib katvus olla 0,4–0,5.

Häiludel asuvad kivid, mis takistavad puisniidu niitmist, on mõistlik eemaldada. Põdsastes ja puude juures asuvad kivid (iseäranis suured sammaldunud kivid) tuleb koos puittaimedega alles jätta.

Hoolduses on ligi 28 ha puisniite. Taastamist ja seejärel hooldamist vajab veel ligi 106 ha.

4.1.2.5. PUISKARJAMAAD TAASTAMINE JA HOOLDAMINE

Kohati on puiskarjamaad võsastunud ja vajavad harvendamist. Taastamise ajal on vaja alustada kohe ka karjatamisega. Vajalik karjatamiskoormus on kuni 1 lü/ha. Puiskarjamaa puurinde keskmine liituvus võib jääda vahemikku 0,2–0,4, kuid pigem 0,3–0,4. Hea on karjatamine erinevate kariloomaliikidega 0,3–1 lü/ha.

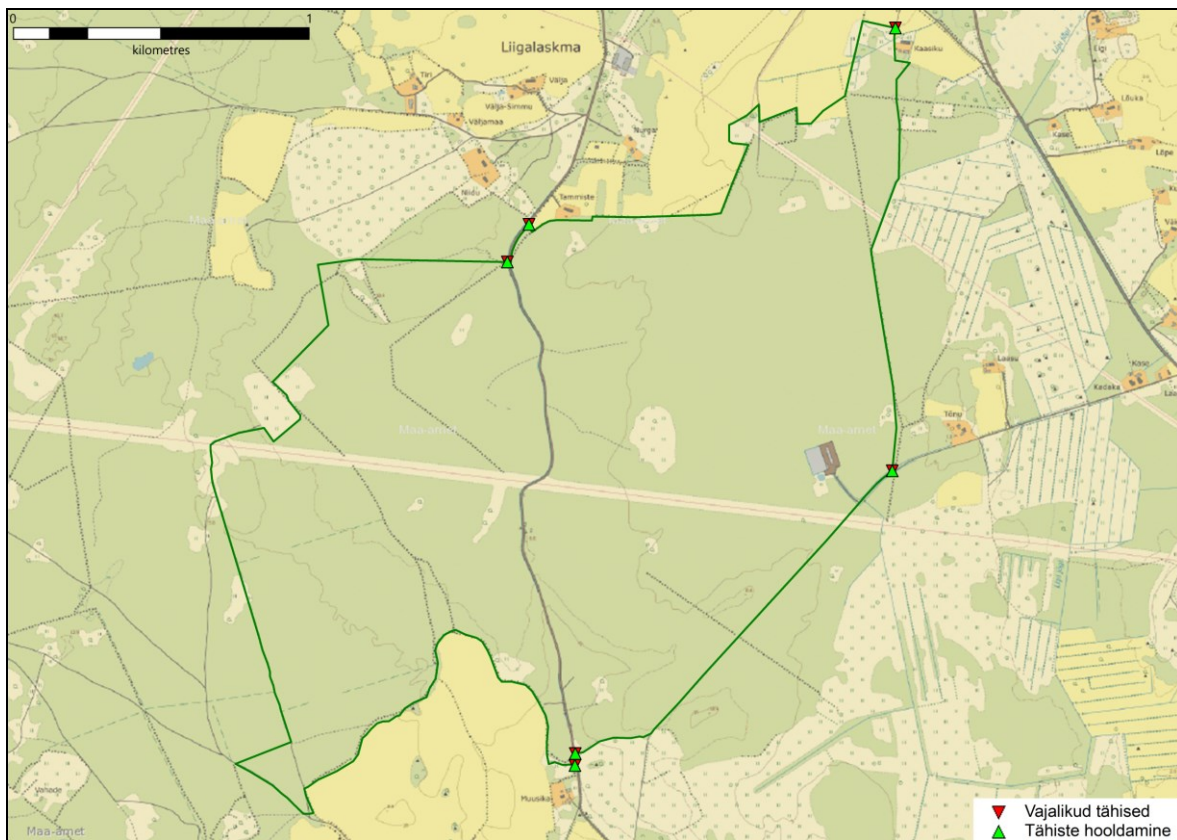
Taastamisel tuleb jälgida, et säiliks erivanuselise struktuuriga puistu, alles tuleb jätta erinevaid liike, vanu ja kõveraid puid (ka õõnsustega ja kuivanud puid) ning suuri põõsaid. Tuleb jälgida, et jääks ka järelkasvu ja ala oleks mosaiikne. Taastamistööde tulemusena saavutatav puu- ja põõsarinde katvus ei pea olema ülepinnaliselt ühesugune, vaid taastatud alal võib olla ka tihedama puistuga alasid.

Taastamist ja seejärel hooldamist vajab ligi 10 ha puiskarjamaid.

4.1.3. TÄHISTE PAIGALDAMINE

Hoiuala on tähistamata. Kokku on vajalik hoiuala piirile paigaldada 6 keskmise suurusega tähist (vt joonis 6). Tähiseid tuleb vajadusel uuendada ja hooldada.

Tähistamine on II prioriteedi tegevus.



Joonis 6. Liigalaskma-Orinõmme hoiuala vajalikud tähised ja nende hooldamine (Põhikaart: Maa-amet, KAUR).

4.1.4. KAITSE-EESMÄRKIDE MUUTMINE

Liigalaskma-Orinõmme hoiuala kaitse-eesmärk on loodudirektiivi I lisas nimetatud elupaigatüüpide lubjarikkal mullal kuivade niitude (6210*), loodude (6280*), sinihelmikakoosluste (6410), puisniitude (6530*), vanade laialehiste metsade (9020*), puiskarjamaade (9070) ning soostuvate ja soo-lehtmetsade (9080*) kaitse.

Lisaks on alal inventeeritud elupaigatüübid liigirikkad niidud lubjavaesel mullal (6270*), niiskuslembesed kõrgrohustud (6430) ning aas-rebasesaba ja ürt-punanupuga niidud (6510). Nimetatud elupaigatüübid tuleb lisada hoiuala ja loodusala kaitse-eesmärkide hulka.

Tegemist on I prioriteedi tegevusega.

4.1.5. KAITSEKORRALDUSKAVA TULEMUSLIKKUSE HINDAMINE

Kaitsekorralduse tulemuslikkust hinnatakse kaitsekorralduse perioodi lõpuks ehk 2028. aastal peatükis 5 toodud kriteeriumite alusel. Oluline on, et väärtused oleksid säilinud vastavalt seatud eesmärkidele ning kavandatud tegevused võimalikult suures mahus ellu viidud.

Tegemist on I prioriteedi tegevusega.

4.1.6. KAITSEKORRALDUSKAVA UUENDAMINE

Kaitsekorralduskava viimase aasta algul tuleb algatada uue kaitsekorralduskava koostamine järgmiseks kaitsekorralduslikuks perioodiks. Tulemuslikkuse hindamine on sisendiks ka uue perioodi kaitsekorralduskava koostamiseks.

Tegemist on I prioriteedi tegevusega.

4.2. EELARVE

Eelarve tabelisse 2 on koondatud eelnevate analüüsidenä esitatud tööd, mis on täitmiseks käesoleva kaitsekorralduskavaga ettenähtud perioodi jooksul.

Tabelis on tegevused jaotatud vastavalt tegevuse olulisusele järgmistesse prioriteetsusklassidesse:

- 1) esimene prioriteet – hädavajalik tegevus, milleta kaitse-eesmärkide täitmine planeeritavas ajavahemikus on võimatu, see on väärtuste säilimisele ja toimiva ohuteguri kõrvaldamisele suunatud tegevus; kaitsekorralduse tulemuslikkuse hindamiseks vajalik tegevus;
- 2) teine prioriteet – vajalik tegevus, mis on suunatud väärtuste taastamisele, eksponeerimisele ja potentsiaalsete ohutegurite kõrvaldamisele;
- 3) kolmas prioriteet – soovituslik tegevus ehk tegevus, mis aitab kaudselt kaasa väärtuste säilimisele ja taastamisele ning ohutegurite kõrvaldamisele.

X – tegevuse teostajaks Keskkonnaameti spetsialistid või töid rahastatakse muudest kaitsekorralduskavast sõltumatutest vahenditest ning täiendavaid eelarvelisi vahendeid selleks ei planeerita.

Tabel 2. Eelarve

Jrk	Tegevuse nimetus	Tegevuse tüüp	Korraldaja	Priori- teet	2019	2020	2021	2022	2023	2024	2025	2026	2027	2028	Kokku
Sadades eurodes															
Inventuurid, seired, uuringud															
4.1.1.1	Elupaigatüüpide tulemusseire	Tulemusseire	KeA	II	X	X	X	X	X	X	X	X	X	X	X
4.1.1.2	Kaitsealuste taimeliikide inventuur	Inventuur	KeA	II					10						10
4.1.1.3	Taimekoosluste (Natura 2000 kooslused) seire	Riiklik seire	KAUR	I	X	X	X	X	X	X	X	X	X	X	X
Hooldus, taastamine ja ohjamine															
4.1.2.1	Kuivad niidud lubjarikkal mullal taastamine (3,5 ha)	Koosluse taastamistöö	KeA/RMK/MO	I	8	8	8								24
4.1.2.1	Kuivad niidud lubjarikkal mullal hooldamine (3,5 ha)	Koosluse hooldustöö	KeA/RMK/MO	I					9	9	9	9	9	9	63

Jrk	Tegevuse nimetus	Tegevuse tüüp	Korraldaja	Priori- teet	2019	2020	2021	2022	2023	2024	2025	2026	2027	2028	Kokku
4.1.2.1	Liigirikaste niitude lubjavaesel mullal taastamine (0,5 ha)	Koosluse taastamistöö	KeA/RMK/MO	I	2										2
4.1.2.1	Liigirikaste niitude lubjavaesel mullal hooldamine (0,5 ha)	Koosluse hooldustöö	KeA/RMK/MO	I		1	1	1	1	1	1	1	1	1	9
4.1.2.2	Loode (alvarite) taastamine (19,8 ha)	Koosluse taastamistöö	KeA/RMK/MO	I	100	100	100								300
4.1.2.2	Loode (alvarite) hooldamine (19,8 ha)	Koosluse hooldustöö	KeA/RMK/MO	I				50	50	50	50	50	50	50	350
4.1.2.3	Sinihelmikakoosluste taastamine (13,7 ha)	Koosluse taastamistöö	KeA/RMK/MO	II	60	60	60								180
4.1.2.3	Sinihelmikakoosluste hooldamine (13,7 ha)	Koosluse hooldustöö	KeA/RMK/MO	II				20	20	20	20	20	20	20	140
4.1.2.3	Niiskuslembeste kõrgrohustute taastamine (1,9 ha)	Koosluse taastamistöö	KeA/RMK/MO	II	5	5	5								15
4.1.2.3	Niiskuslembeste kõrgrohustute hooldamine (1,9 ha)	Koosluse hooldustöö	KeA/RMK/MO	II				3	3	3	3	3	3	3	21
4.1.2.3	Aas-rebasesaba ja ürt-punanupuga niitude taastamine (2,9 ha)	Koosluse taastamistöö	KeA/RMK/MO	II	7	7	7								21
4.1.2.3	Aas-rebasesaba ja ürt-punanupuga niitude hooldamine (2,9 ha)	Koosluse hooldustöö	KeA/RMK/MO	II				4	4	4	4	4	4	4	28
4.1.2.4	Puisniitude taastamine (106 ha)	Koosluse taastamistöö	KeA/RMK/MO	I	540	540	540								1620
4.1.2.4	Puisniitude hooldamine (131,8ha)	Koosluse hooldustöö	KeA/RMK/MO	I	126	126	126	600	600	600	600	600	600	600	4578
4.1.2.5	Puiskarjamaade taastamine (10 ha)	Koosluse taastamistöö	KeA/RMK/MO	I	25	25	25								75
4.1.2.5	Puiskarjamaade hooldamine (10 ha)	Koosluse hooldustöö	KeA/RMK/MO	I				25	25	25	25	25	25	25	175

Jrk	Tegevuse nimetus	Tegevuse tüüp	Korraldaja	Priori- teet	2019	2020	2021	2022	2023	2024	2025	2026	2027	2028	Kokku
Taristu, tehnika ja loomad															
4.1.3	Hoiuala tähistamine (6 tähist)	Kaitsealuste objektide tähistamine		II	6										6
4.1.3	Tähiste hooldamine	Tähiste hooldamine		II		1	1	1	1	1	1	1	1	1	9
Kavad, eeskirjad															
4.1.4	Kaitse-eesmärkide muutmine	Kaitsekorra muutmine	KeA	I		X									X
4.1.5	Kaitsekorralduskava tulemuslikkuse hindamine	Tegevuskava	KeA	I										X	X
4.1.6	Uue kaitsekorralduskava koostamine	Tegevuskava	KeA	I										X	X

5. KAITSEKORRALDUSE TULEMUSLIKKUSE HINDAMINE

Jrk	Väärtus	Indikaator	Kriteerium	Tulemus
2.1.1.1.	Kaunis kuldking (<i>Cypripedium calceolus</i>)	Kasvukoha pindala	Pindala vähemalt 1,2 ha	Kauni kuldkinga asurkonnad on elujõulised, elupaigad on heas seisundis, liik esineb vähemalt 1,2 ha-l.
2.2.1.	Kuivad niidud lubjarikkal mullal (6210*)	Esinduslikkuse hinnang/pindala	Esinduslikkus C/pindala 3,5 ha	Elupaigatüübi säilimine 3,5 ha-l esinduslikkusega vähemalt C.
2.2.2.	Liigirikkad niidud lubjavaesel mullal (6270*)	Esinduslikkuse hinnang/pindala	Esinduslikkus B/pindala 0,5 ha	Elupaigatüübi säilimine 0,5 ha-l esinduslikkusega vähemalt B.
2.2.3.	Lood (alvarid) (6280*)	Esinduslikkuse hinnang/pindala	Esinduslikkus C/pindala 19,8 ha	Elupaigatüübi säilimine 19,8 ha-l esinduslikkusega vähemalt C.
2.2.4.	Sinihelmikakooslused (6410)	Esinduslikkuse hinnang/pindala	Esinduslikkus C/pindala 13,7 ha	Elupaigatüübi säilimine 13,7 ha-l esinduslikkusega vähemalt C.
2.2.5.	Niiskuslembesed kõrgrohustud (6430)	Esinduslikkuse hinnang/pindala	Esinduslikkus C/pindala 1,9 ha	Elupaigatüübi säilimine 1,9 ha-l esinduslikkusega vähemalt C.
2.2.6.	Aas-rebasesaba ja ürt- punanupuga niidud (6510)	Esinduslikkuse hinnang/pindala	Esinduslikkus C/pindala 2,9 ha	Elupaigatüübi säilimine 2,9 ha-l esinduslikkusega vähemalt C.

2.2.7.	Puisniidud (6530*)	Esinduslikkuse hinnang/pindala	Esinduslikkus B/pindala 134,2 ha	Elupaigatüübi säilimine 131,8 ha-l esinduslikkusega vähemalt B.
2.2.8.	Vanad laialehised metsad (9020*)	Esinduslikkuse hinnang/pindala	Esinduslikkus C/pindala 2,6 ha	Elupaigatüübi säilimine 2,6 ha-l esinduslikkusega vähemalt C.
2.2.9.	Puiskarjamaad (9070)	Esinduslikkuse hinnang/pindala	Esinduslikkus C/pindala 10 ha	Elupaigatüübi säilimine 10 ha-l esinduslikkusega vähemalt C.
2.2.10.	Soostuvad ja soolehtmetsad (9080*)	Esinduslikkuse hinnang/pindala	Esinduslikkus B/pindala 92,5 ha	Elupaigatüübi säilimine 92,5 ha-l ja esinduslikkus on vähemalt B.

KASUTATUD KIRJANDUS

Aru- ja soostunud niitude hoolduskava. PKÜ.

http://www.keskkonnaamet.ee/public/PLK/Aru_ja_soostunud_niitude_hoolduskava_2012.pdf

Eesti puisniidud ja puiskarjamaad. Hoolduskava. Keskkonnaamet.

http://www.keskkonnaamet.ee/public/PLK/Lisa_3_Puisniitude_puiskarjamaade_hoolduskava_2011.pdf

Paal, Jaanus. 2000. Loodusdirektiivi elupaigatüüpide käsiraamat. Tartu.

Paal, Jaanus. 2004. Euroopas väärtustatud elupaigad Eestis. Eesti Keskkonnaministeerium.

Talvi, Tiina ja Talvi, Tõnu. 2012. Poollooduslikud kooslused. Kaitse ja hooldus. Põllumajandusministeerium, Viidumäe–Tallinn.

Andmebaasid:

EELIS (Eesti Looduse Infosüsteem): <http://loodus.keskkonnainfo.ee/WebEelis/infoleht.aspx>

eElurikkus: <http://elurikkus.ut.ee/>

Keskkonnaregister: <http://register.keskkonnainfo.ee/envreg/main>

LISAD

LISA 1. VÄLJAVÕTE HOIUALA MÄÄRUSEST JA LOODUSKAITSESEADUSEST

Hoiualade kaitse alla võtmine Saare maakonnas¹

Vastu võetud 27.07.2006 nr 176

RT I 2006, 37, 277

jõustumine 14.08.2006

Määrus kehtestatakse «Looduskaitseeaduse» § 10 lõike 1 alusel ning lähtudes «Looduskaitseeaduse» § 11 lõikes 1 sätestatust.

§ 1. Saare maakonnas kaitse alla võetavad hoiualad ja kaitse alla võtmise eesmärk

45) Liigalaskma-Orinõmme hoiuala, mille kaitse-eesmärk on nõukogu direktiivi 92/43/EMÜ I lisas nimetatud elupaigatüüpide – lubjarikkal mullal kuivade niitude (6210*), loodude (6280*), sinihelmikaniitude (6410), puisniitude (6530*), vanade laialehiste metsade (9020*), puiskarjamaade (9070), soostuvate ja soo-lehtmetsade (9080*) ning II lisas nimetatud liigi – kauni kuldkinga (*Cypripedium calceolus*) elupaiga kaitse; [RT I 2007, 39, 276 - jõust. 08.06.2007]

Looduskaitseeadus

Vastu võetud 21.04.2004 RT I 2004, 38, 258

jõustumine 10.05.2004

§ 14. Üldised kitsendused

(1) Kaitsealal, hoiualal, püsielupaigas ja kaitstava looduse üksikobjekti kaitsevööndis ei või ilma kaitstava loodusobjekti valitseja nõusolekuta:

- 1) muuta katastriüksuse kõlvikute piire ega kõlviku sihtotstarvet;
- 2) koostada maakorralduskava ja teostada maakorraldustoiminguid;
- 3) kehtestada detailplaneeringut ja üldplaneeringut;
- 4) lubada ehitada ehitusteatise kohustusega või ehitusloakohustuslikku ehitist, sealhulgas lubada püstitada või laiendada lautrit või paadisilda;
- 5) anda projekteerimistingimusi;
- 6) anda ehitusluba;
- 7) rajada uut veekogu, mille pindala on suurem kui viis ruutmeetrit, kui selleks ei ole vaja anda vee erikasutusluba, ehitusluba ega esitada ehitusteatist;
- 8) jahiulukeid lisasööta.

(2) Kaitstava loodusobjekti valitseja ei kooskõlasta käesoleva paragrahvi lõikes 1 nimetatud tegevust ja muud tegevust, mis vajab kaitse-eeskirja kohaselt kaitstava loodusobjekti valitseja nõusolekut, kui see võib kahjustada kaitstava loodusobjekti kaitse eesmärgi saavutamist või kaitstava loodusobjekti seisundit.

(3) Kaitstava loodusobjekti valitseja võib käesoleva paragrahvi lõikes 1 nimetatud tegevuste ja muude tegevuste, mis kaitse-eeskirja kohaselt vajavad kaitstava loodusobjekti valitseja nõusolekut, kooskõlastamisel kirjalikult seada tingimusi, mille täitmisel tegevus ei kahjusta kaitstava loodusobjekti kaitse eesmärgi saavutamist või kaitstava loodusobjekti seisundit.

(4) Kui käesoleva paragrahvi lõikes 1 nimetatud tegevusi ei esitatud kaitstava loodusobjekti valitsejale kooskõlastamiseks või tegevustes ei arvestatud käesoleva paragrahvi lõike 3 alusel seatud tingimusi, ei teki isikul, kelle huvides nimetatud tegevus on, vastavalt haldusmenetluse seadusele õiguspärasest ootust sellise tegevuse õiguspärasuse osas.

§ 32. Hoiuala

(1) Hoiuala moodustatakse loodusliku loomastiku, taimestiku ja seenestiku soodsa seisundi tagamiseks, kui see ei ole tagatud muul käesoleva seadusega sätestatud viisil.

(2) Hoiualal on keelatud nende elupaikade ja kasvukohtade hävitamine ja kahjustamine, mille kaitseks hoiuala moodustati ning kaitstavate liikide oluline häirimine, samuti tegevus, mis seab ohtu elupaikade, kasvukohtade ja kaitstavate liikide soodsa seisundi.

(3) Hoiualal on metsaraie keelatud, kui see võib rikkuda kaitstava elupaiga struktuuri ja funktsioone ning ohustada elupaigale tüüpiliste liikide säilimist.

(4) Metsaseaduse kohase metsateatise menetlemisel tuleb arvestada hoiuala kehtestamise eesmärki. Hoiuala valitseja võib kohustada:

1) tegema kavandatavat metsaraiet kindlaks määratud ajal;

2) kasutama kavandatava raie korral kindlaks määratud tehnoloogiat.

(4¹) Kui kavandatav uuendusraie on kooskõlas käesoleva paragrahvi lõigetega 2 ja 3, on hoiualal lubatud lageraie langi suurus kuni kaks hektarit ja laius kuni 30 meetrit ning turberaie langi suurus kuni viis hektarit.

(5) Hoiualal kavandatava tegevuse mõju elupaikade ja liikide seisundile hinnatakse keskkonnamõju hindamise käigus või käesoleva seaduse §-s 33 sätestatud korras.

LISA 2. VÄÄRTUSTE KOONDTABEL

Jrk	Väärtus	Kaitse-eesmärk 30 aasta perspektiivis	Ohutegurid	Meetmed	Oodatavad tulemused kaitsekorraldusperioodi lõpuks
2.1. Elustik					
2.1.1. Taimed					
2.1.1.1.	Kaunis kuldking (<i>Cypripedium calceolus</i>)	Kauni kuldkinga asurkonnad on elujõulised, elupaigad on heas seisundis, liik esineb vähemalt 1,2 ha-l.	Kõik kauni kuldkinga kasvukohad ei ole kaardistatud. Võsastumine, valgustingimuste halvenemine. Liigi elupaikade liigne avamine.	Kaitsealuste taimeliikide inventuur. Taastamine, hooldamine. Kasvukohas tuleb jälgida, et ala taastamisel niitu mitte liiga lagedaks raadata (katvus u 0,4-0,5).	Kauni kuldkinga asurkonnad on elujõulised, elupaigad on heas seisundis, liik esineb vähemalt 1,2 ha-l.
2.2. Kooslused					
2.2.1.	Kuivad niidud lubjarikkal mullal (6210*)	Elupaigatüübi säilimine 3,5 ha-l esinduslikkusega B.	Elupaigatüübi kinni kasvamine majandamise puudumisel, lehtpuuvõsa, kadakate ja mändide pealetung.	Koosluse taastamine - harvendamine ja ka lehtpuuvõsa, mändide väljaraiumine, hooldamine.	Elupaigatüübi säilimine 3,5 ha-l esinduslikkusega C.
2.2.2.	Liigirikkad niidud lubjavaesel mullal	Elupaigatüübi säilimine 0,5 ha-l esinduslikkusega B.	Elupaigatüübi kinni kasvamine majandamise puudumisel,	Koosluse taastamine - harvendamine ja ka lehtpuuvõsa, mändide väljaraiumine,	Elupaigatüübi säilimine 0,5 ha-l esinduslikkusega B.

Jrk	Väärtus	Kaitse-eesmärk 30 aasta perspektiivis	Ohutegurid	Meetmed	Oodatavad tulemused kaitsekorraldusperioodi lõpuks
	(6270*)		lehtpuuvõsa, kadakate ja mändide pealetung.	hooldamine.	
2.2.3.	Lood (alvarid) (6280*)	Elupaigatüübi säilimine 19,8 ha-l esinduslikkusega B.	Elupaigatüübi kinni kasvamine majandamise puudumisel, kadakate ja mändide pealetung.	Koosluse taastamine - harvendamine ja ka mändide väljaraiumine, hooldamine.	Elupaigatüübi säilimine 19,8 ha-l esinduslikkusega C.
2.2.4.	Sinihelmikakooslused (6410)	Elupaigatüübi säilimine 13,7 ha-l ja esinduslikkus on vähemalt B.	Elupaigatüübi kinni kasvamine majandamise puudumisel.	Koosluse taastamine - harvendamine ja ka puittaimestiku väljaraiumine, hooldamine.	Elupaigatüübi säilimine 13,7 ha-l ja esinduslikkus on vähemalt C.
2.2.5.	Niiskuslembedes kõrgrohustud (6430)	Elupaigatüübi säilimine 1,9 ha-l ja esinduslikkus on vähemalt B.	Elupaigatüübi kinni kasvamine majandamise puudumisel.	Koosluse taastamine - harvendamine ja ka puittaimestiku väljaraiumine, hooldamine.	Elupaigatüübi säilimine 1,9 ha-l ja esinduslikkus on vähemalt C.
2.2.6.	Aas-rebasesaba ja ürt-punanupuga niidud (6510)	Elupaigatüübi säilimine 2,9 ha-l ja esinduslikkus on vähemalt B.	Elupaigatüübi kinni kasvamine majandamise puudumisel.	Koosluse taastamine - harvendamine ja ka puittaimestiku väljaraiumine, hooldamine.	Elupaigatüübi säilimine 2,9 ha-l ja esinduslikkus on vähemalt C.
2.2.7.	Puisniidud (6530*)	Elupaigatüübi säilimine 131,8 ha-l ja esinduslikkus on vähemalt B.	Elupaigatüübi kinni kasvamine majandamise puudumisel.	Koosluse taastamine - harvendamine, hooldamine.	Elupaigatüübi säilimine 131,8 ha-l ja esinduslikkus on vähemalt B.
2.2.8.	Vanad laialehised	Elupaigatüübi säilimine 5 ha-l ja	-	-	Elupaigatüübi säilimine 2,6 ha-l

Jrk	Väärtus	Kaitse-eesmärk 30 aasta perspektiivis	Ohutegurid	Meetmed	Oodatavad tulemused kaitsekorraldusperioodi lõpuks
	metsad (9020*)	esinduslikkus on vähemalt B.			esinduslikkusega vähemalt C.
2.2.9.	Puiskarjamaad (9070)	Elupaigatüübi säilimine 10 ha-l ja esinduslikkus on vähemalt B.	Elupaigatüübi kinni kasvamine majandamise puudumisel.	Koosluse taastamine - harvendamine, hooldamine.	Elupaigatüübi säilimine 10 ha-l ja esinduslikkus on vähemalt C.
2.2.10.	Soostuvad ja soolehtmetsad (9080*)	Elupaigatüübi säilimine 92,5 ha-l ja esinduslikkus on vähemalt B.	-	-	Elupaigatüübi säilimine 92,5 ha-l esinduslikkusega vähemalt C.

LISA 3. ULATUSLIKE LOODUSÕNNETUSTE LIKVIDEERIMINE JA METSAKAHJUSTUSTE LEVIKU TÕKESTAMINE HOIUALAL

Hoiualal üldreeglina lubatakse tegevusi, mille mõju objekti kaitse-eesmärgile on neutraalne või positiivne. Nendel aladel on tolereeritavad ka majanduslikel eesmärkidel tegevused viisil ja mahus, mis ei ole vastuolus kaitstava loodusobjekti kaitse-eesmärgiga. Paratamatult võib ette tulla ka olukordi, mida ei ole võimalik lahendada tavapäraselt selleks kasutatavate õigusnormide järgi (nt lageraiet oleks vaja teha suuremal alal, kui kaitsekord seda võimaldab). Tüüpilisteks sellisteks näideteks on loodusõnnetused metsamaal, nagu torm, tuli või ulatuslik metsakahjustuse levik, invasiivse võõrliigi levik jmt. Looduskaitse vaatevinklist vaadates on sellistel juhtudel tegemist metsa ökosüsteemile omaste protsessidega, milledesse pole vaja tingimata sekkuda, kuid mis maaomaniku vaatevinklist võib aga tähendada majanduslikku kahju. Lisaks esineb ka olukordi, kus mitte sekkumisega võivad kahjustused kanduda väljapoole kaitstavaid alasid: näiteks metsakahjurid võivad hoiualalt levida majandusmetsadesse. Seetõttu peab kaitseala valitseja erandolukordades kaalume erinevaid huve ja otsima kompromisslahendusi.

Metsaseadus võimaldab loodusõnnetuste likvideerimiseks või metsakahjustuste leviku tõkestamiseks teha lageraiet või sanitaariaiet (kuni täiuseni 0,3). Lisaks eelnevale on võimalik teha ka kujundusraiet, kui kaitsekorralduskava seda ette näeb.

Alljärgnevalt ongi toodud hoiualal rakendatavad kujundusraie põhimõtted, mida kasutatakse metsakahjustuste leviku tõkestamiseks ja ulatuslike loodusõnnetuste likvideerimiseks, kui neid erandolukordi ei ole võimalik lahendada kaitsekorraga ettenähtud metsamajandamise reeglite raames (lageraie või sanitaarraiena). Kujundusraie kooskõlastamine toimub kaitseala valitseja kaalutusotsuse alusel: kaitseala valitseja hindab kujundusraie teostamise vajalikkust ja koosõla kaitse-eesmärgiga.

Kaitstava loodusobjekti valitseja võib lubada hoiualal teha kujundusraiet, arvestades järgmisi põhimõtteid:

- 1) Kahjustuste likvideerimine kiirendab kaitse-eesmärgi tagamiseks vajaliku uue metsapõlve teket või see pole vastuolus kaitse-eesmärgiga.
- 2) See on vajalik võõrliigi tõrjeks või metsakahjurite leviku tõkestamiseks hoiualalt väljapoole.