

KINNITATUD  
Keskkonnaameti peadirektori asetäitja  
28.12.2023  
korraldusega nr 1-3/23/699

# Luidja loodusala kaitsekorralduskava



Mälestuskivi Luidja lepiku rajajale Karl Arenslie  
(foto: Andres Miller)

## Sisukord

1. Ala iseloomustus .....	4
1.1. Uuritus ja seire .....	6
1.1.1. Inventuurid ja uuringud.....	6
1.1.2. Riiklik seire .....	6
1.1.3. Inventuuride ja uuringute vajadus.....	7
2. Kaitseväärtused ja kaitse eesmärgid .....	8
3. Kavandatavad kaitsekorralduslikud tegevused .....	10
3.1. Külastuskorraldus .....	11
3.2. Koosluste hooldus- ja taastamistööd.....	11
3.3. Kaitseala piiritähised.....	12
3.4. Kavad, eeskirjad.....	13
Kasutatud andmeallikad .....	14

## **Kasutatud lühendid, mõisted ja selgitused**

EELIS – Eesti looduse infosüsteem

ELF – sihtasutus Eestimaa Looduse Fond

K-E – kaitse-eeskiri

KAUR – Keskkonnaagentuur

Kaitse eesmärk – kaitseväärtuse soovitud seisund

Kaitseväärtus – kaitse-eeskirjas nimetatud kaitstav loodusväärtus (kaitse-eesmärk)

KeA – Keskkonnaamet

KKK – kaitsekorralduskava

LKS – looduskaitseeadus

LoA – loodusala (loodusdirektiivi I ja II lisas nimetatud elupaigatüüpide või liikide kaitseks moodustatud ala)

LoD – loodusdirektiiv (käsitleb ohustatud elupaikade ning loodusliku loomastiku ja taimestiku kaitse põhimõtteid)

MKA – maastikukaitseala

RMK – Riigimetsa Majandamise Keskus

SDF – Natura standardandmebaas

SKV – sihtkaitsevöönd

Säilitamine – olemasolevate väärtuste säilitamine (seisund ei muutu halvemaks, säilitamine ei tähenda seda, et seisund peab jääma samaks; looduslik areng)

# 1. Ala iseloomustus

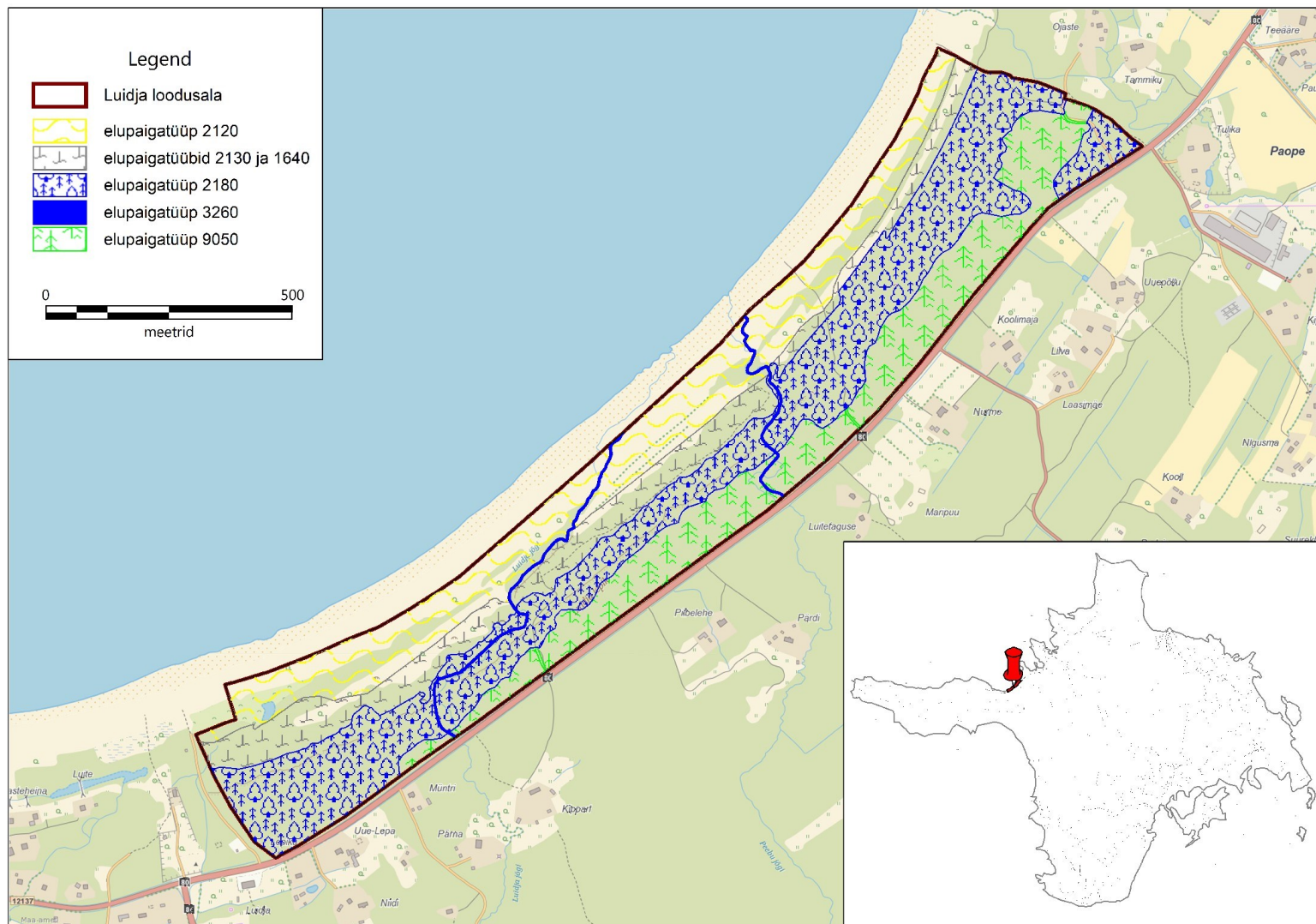
<b>Kaitstava ala nimetus</b>	Luidja maastikukaitseala (KLO1000523)
<b>Loodusala nimi</b>	Luidja loodusala (EE0040118)
<b>Pindala</b>	67,9 ha
<b>Asukoht ja piirid</b>	<a href="https://register.keskkonnaportaal.ee/register/internationally-important-area/8953340">https://register.keskkonnaportaal.ee/register/internationally-important-area/8953340</a> , <a href="https://xgis.maaamet.ee/xgis2/page/link/4RbKatsX">https://xgis.maaamet.ee/xgis2/page/link/4RbKatsX</a>
<b>Kaitsekord</b>	„Luidja maastikukaitseala kaitse-eeskiri” <a href="https://www.riigiteataja.ee/akt/105072023097?leiaKehtiv">https://www.riigiteataja.ee/akt/105072023097?leiaKehtiv</a> ja seletuskiri <a href="https://infoleht.keskkonnainfo.ee/GetFile.aspx?id=-1965346669">https://infoleht.keskkonnainfo.ee/GetFile.aspx?id=-1965346669</a>
<b>Koostaja nimi</b>	Andres Miller
<b>Koostamise aasta</b>	2023
<b>Kaitsekorralduskava koostamise kord</b>	„Kaitsekorralduskava koostamise ja kinnitamise kord ning kaitsekorralduskava kinnitaja määramine” <a href="https://www.riigiteataja.ee/akt/104112022001">https://www.riigiteataja.ee/akt/104112022001</a>

Loodusala (kattub täielikult kaitsealaga) peamine väärtus on ranniku- ja metsakooslused, mille soodne seisund tagatakse looduslikule arengule jätmisega.

Kaitsekorralduskava annab soovitusel kaitstava ala valitsejale kaitse eesmärkide saavutamise parimatest viisidest, kuid ei loo õigusi ega kohustusi kolmandatele isikutele.

Luidja loodusala KKK on koostatud tähtajatult. Kava vaadatakse üle ja uuendatakse põhjendatud juhtudel kaitseväärtuste kaitse tagamiseks, lähtuvalt tulemuslikkuse hindamise või uue inventuuri andmetest.

Luidja loodusala (LoA), mida siseriiklikult kaitstakse maastikukaitsealana (MKA), eesmärk on kaitsta loodusdirektiivi (LoD) elupaigatüüpe püsitaimestuga liivarannad (1640), valged luided (liikuvad rannikuluided, 2120), hallid luided (kinnistunud rannikuluided, \*2130), metsastunud luided (2180), jõed ja ojad (3260) ning rohunditerikkad kuusikud (9050). Natura standardandmebaasi (SDF) järgi on elupaigatüüpi püsitaimestuga liivarannad 3 ha, valged luided 17 ha, hallid luided 3 ha, metsastunud luided 25 ha, jõed ja ojad 1 ha ning rohunditerikkad kuusikud 15 ha.



**Joonis 1.** Luidja loodusala kaitstavad elupaigatüübid ja loodusala paiknemine Hiiu maakonnas (aluskaart: Maa-amet).

## 1.1. Uuritus ja seire

### 1.1.1. Inventuurid ja uuringud

Luidja LoA kaitstavad elupaigatüübid on lausaliselt inventeeritud 2002. aastal Kai Vahtra ning osaliselt 2009. aastal Rita ja Andres Milleri poolt. Erinevate inventuuri andmetel hõlmavad kaitstavad elupaigatüübid kokku 67,8 ha ehk 99,9% LoA pindalast (67,9 ha), sh püsitaimestuga liivarannad u 5 ha (7,4%; kaasnev esmatähtsa elupaigatüübiga hallid luided), valged luided 16,8 ha (24,7%), hallid luided u 5 ha (7,4%), metsastunud luided 25,4 ha (37,4%), jõed ja ojad 0,6 ha (0,8%) ning rohunditerikkad kuusikud 14,6 ha (21,5%). LoA ja KA kaitse-eesmärgiks olevate elupaigatüüpide paiknemist LoA-l näitab joonis 1. Tegu on Hiiumaa rannikul asuva riigimaaga, mida haldab RMK, ja kus kehtib sihtkaitsevööndi (SKV) kaitsekord.

1994. aastal on Anneli Palo leidnud LoA-l mitmes kohas harilikku ungrukolda (*Huperzia selago*), mis kuulub III kaitsekategooriasse. 2002. aasta augustis tuvastasid Matti Masing ja Lauri Lutsar LoA edelaosas veelendlase (*Myotis daubentonii*), põhja-nahkhiire (*Eptesicus nilssonii*) ja pargi-nahkhiire (*Pipistrellus nathusii*) suvise varjupaiga. Kõik need käsitiivalised kuuluvad II kaitsekategooriasse ja loodusdirektiivi IV lisasse. 2020. aastal on Rita Miller leidnud ungrukolda 6 puhmikut või kogumikku ja pruunikat pesajuurt (*Neottia nidus-avis*) 5 taime. Mõlemad liigid kuuluvad III kaitsekategooriasse. Need liigid on kaitstud koosluste kaitsega ja eraldi eesmärgiks neid seada ei ole vaja.

### 1.1.2. Riiklik seire

Luidja LoA edelaossa jääb **mererannikute seire Luidja profiili** nr 8 alguspunkt. Seireala paikneb Luidja lahes (algab kirdes Paope poolsaarel ja lõppeb läänes Poama rannal) ja on rajatud, et jälgida tänapäevaseid, selgelt väljakujunenud kulutus- ja settimisprotsesse õgvendatud rannajoonega suure merelahe tingimustes. Seiret on Luidjas tehtud 1997., 1998., 2000., 2002., 2004., 2007., 2009., 2012., 2013., ja viimati 2022. aastal. Profiilil 8 on märgatud setete vähest juurdekannet ranna merepoolsesse ossa, kuid kunagine aktiivne rand on muutunud suhteliselt stabiilseks.

Luidja LoA idanukk jääb väga väikeses ulatuses (0,3 ha) **euroopa naaritsa** Poama jõe (oja) seireruutu (seireruudu mõõdud on 2,5 x 2,5 km). Poama jõgi jääb 2 km LoA-st läände. LoA läbib Luidja jõgi (oja), mis on samuti euroopa naaritsa seirekoht ja mida ümbritsev seireruut hõlmab suurema osa LoA-st. Seiret on mõlemal jõel tehtud alates 2008. aastast ja iga-aastaselt. Luidja jõel leiti naaritsa jälgi 2009. aastal, 2010. aastal tabati kastlõksuga üks isane naarits, 2011., 2015. ja 2019. aastal leiti jälgi. (Poama jõel leiti naaritsa jälgi 2015. ja 2020. aastal.)

Luidja lahel (Paope poolsaarest Pikassääreni Palli küla lääneosas) on **kesktalvist veelinnuloendust** tehtud iga-aastaselt alates 1993. aastast, vaid aastad 1994 ja 2012 on vahele jäänud.

### **1.1.3. Inventuuride ja uuringute vajadus**

Vaja on ajakohastada nii metsa-, vee- kui ka rannikelupaigatüüpide andmestikku.

## 2. Kaitseväärtused ja kaitse eesmärgid

Loodusala looduskaitseelised väärtused on Euroopa Liidu loodusdirektiivi I lisasse kantud kooslused. Valdav osa loodusalast on kaetud erinevate looduslike kooslustega. Tabelis 1 esitatakse Luidja loodusala kaitseväärtused, nende seisund, kaitse eesmärk, soodsat looduskaitseelist seisundit mõjutavad tegurid, nende ärahoidmiseks või leevendamiseks ettenähtavad meetmed, oodatav tulemus, märkused ja loodusala panus kaitstava elupaigatüübi üle-eestilisse pindalasse ning võrdlus Natura standardandmebaasiga (SDF) Eesti kohta.

**Tabel 1. Luidja loodusala kaitseväärtuste koondtabel**

Kaitseväärtus <sup>1</sup>	Seisund <sup>2</sup> (pindala / esinduslikkus)	Kaitse eesmärk <sup>3</sup>	Mõjutegurid	Meetmed	Oodatav tulemus <sup>4</sup>	Märkused	Panus üldpindalasse / SDF-i (%) <sup>5</sup>
<b>Püsitaimestikuga liivarannad (1640)</b> K-E – jah, LoD – I, LoA – jah	5 ha / A	säilitamine 5 ha	tallamine	kaitsekord välistab tugevama tallamise looduslikule arengule jätmise	heas seisus elupaiku on säilinud 5 ha	kaasnev (50%) elupaigatüüp tüübi hallid luited (*2130) levikuala 1 (10,3 ha)	1,25 / 1,32
			ehitamine	kaitsekord piirab oluliselt ehitamist			
			vana teave	inventuur			
<b>Valged luited (2120)</b> K-E – jah, LoD – I, LoA – jah	16,8 ha / A	säilitamine 17 ha	ehitamine	kaitsekord piirab oluliselt ehitamist	heas seisus elupaiku on säilinud 17 ha	elupaigatüübi kaardikiht ei ole enam ajakohane (vt ortofotot)	8,4 / 9,2
				looduslikule arengule jätmise			
			vana teave	inventuur			

<sup>1</sup> K-E (jah/ei) – on või ei ole kaitseala kaitse-eesmärk (kaitseväärtus)

LoD – loodusdirektiivi lisa number

LoA (jah/ei) – on või ei ole loodusala kaitseväärtus

<sup>2</sup> Elupaigatüübi esinduslikkus: A – väga hea, B – hea, C – arvestatav, p – potentsiaalne

<sup>3</sup> Kaitse eesmärk seatakse aastaks 2050

<sup>4</sup> Oodatav tulemus seatakse aastaks 2050 ja tulemuslikkust hinnatakse iga 10 aasta tagant

<sup>5</sup> 2019. a loodusdirektiivi aruande andmete põhjal (<https://nature-art17.eionet.europa.eu/article17/habitat/report/>). Numbrid näitavad, milline on selle loodusala elupaigatüüpide osakaal kogu Eesti elupaigatüüpide / kõikide SDF-i kantud elupaigatüüpide pindalast



Kaitseväärtus <sup>1</sup>	Seisund <sup>2</sup> (pindala / esinduslikkus)	Kaitse eesmärk <sup>3</sup>	Mõjutegurid	Meetmed	Oodatav tulemus <sup>4</sup>	Märkused	Panus üldpindalasse / SDF-i (%) <sup>5</sup>
<b>Hallid lüüed (*2130)</b> K-E – jah, LoD – I, LoA – jah	5 ha / A	säilitamine 5 ha	tallamine	kaitsekord välistab tugevama tallamise looduslikule arengule jätmise	hea seisus elupaiku on säilinud 5 ha	levikuala on 10,3 ha, kuid 50% ulatuses on kaasnevaks elupaiga tüübiks püsita imestikuga liivarannad (1640)	0,8 / 1,0
			ehitamine	kaitsekord piirab oluliselt ehitamist			
			vana teave	inventuur			
<b>Metsastunud lüüed (2180)</b> K-E – jah, LoD – I, LoA – jah	25,4 ha / B	säilitamine 25 ha	raie	kaitsekord välistab majandusliku raie looduslikule arengule jätmise	hea seisus elupaiku on säilinud 25 ha	raiutakse maanteed, RMK matkateed, muid teid ja kohalike elanike randa viivaid radu ohustavaid puid, mõnikord ilmselt ilma kooskõlastuseta	0,4 / 0,5
			ehitamine	kaitsekord piirab oluliselt ehitamist			
			vana teave	inventuur			
<b>Jõed ja ojad (3260)</b> K-E – jah, LoD – I, LoA – jah	0,6 ha / C	säilitamine 0,6 ha	puhastamine, süvendamine, õgvendamine	need tegevused on lubatud vaid kaitseala valitseja nõusolekul	rahuldavas seisus elupaiku on säilinud 0,6 ha	ojade laius sõltub sademetest, kuid ojade pikkus on rannikuprotsesside tulemusel varasemast suurem	0,006 / 0,02
			vana teave	inventuur			
<b>Rohunditerikkad kuusikud (9050)</b> K-E – jah, LoD – I, LoA – jah	14,6 ha / C	säilitamine 15 ha	raie	kaitsekord välistab majandusliku raie looduslikule arengule jätmise	rahuldavas seisus elupaiku on säilinud 15 ha	raiutakse maanteed, muid teid ja kohalike elanike randa viivaid radu ohustavaid puid, mõnikord ilmselt ilma kooskõlastuseta	0,16 / 0,20
			vana teave	inventuur			

### 3. Kavandatavad kaitsekorralduslikud tegevused

Vajalike tegevuste tabelisse (tabel 2) on koondatud tööd, mis on vajalikud kaitse eesmärkide saavutamiseks, tabelit võidakse tulevikus täiendada.

Tabelis on tegevused jaotatud vastavalt tegevuse olulisusele järgmistesse prioriteetsusklassidesse:

1) esimene prioriteet – hädavajalik tegevus, milleta kaitse eesmärkide täitmine planeeritavas ajavahemikus on võimatu, see on kaitseväärtuste säilimisele ja toimiva ohuteguri kõrvaldamisele suunatud tegevus (taastamine, taasloomine); kaitsekorralduse tulemuslikkuse hindamiseks vajalik tegevus (inventeerimine);

2) teine prioriteet – vajalik tegevus, mis on suunatud väärtuste taastamisele ja potentsiaalsete ohutegurite kõrvaldamisele;

3) kolmas prioriteet – soovituslik tegevus ehk tegevus, mis aitab kaudselt kaasa väärtuste säilimisele ja taastamisele ning ohutegurite kõrvaldamisele (infotahvlid, külastustaristu).

**Tabel 2. Vajalikud tegevused**

Jrk	Tegevuse nimetus	Maht	Tegevuse tüüp	Korraldaja	Priori- -teet	Ajagraafik
<b>Inventuurid, seired, uuringud</b>						
1.	Metsa-, vee- ja rannikuelupaiga-tüüpide inventuur	81,6 ha	inventuur	KeA	II	2033 <sup>6</sup>
<b>Hooldus, taastamine ja ohjamine</b>						
2.	Invasiivse võõrliigi kurdlehine kibuvits ohjamine (3 kohta)	0,1 ha	ohjamine	KeA	I	igal aastal
3.	Invasiivse võõrliigi pihlenelas ohjamine	0,8 ha	ohjamine	KeA	I	igal aastal
<b>Taristu, tehnika ja loomad</b>						
4.	Tähiste hooldamine	6 kesk- mist tähist	kaitsealuste objektide tähistamine, tähiste hooldamine	RMK	III	igal 5. aastal

<sup>6</sup> Elupaiga tüüpide andmed peavad olema täpsustunud aastaks 2033

Jrk	Tegevuse nimetus	Maht	Tegevuse tüüp	Korraldaja	Priori- teet	Ajagraafik
5.	Matkatee (sh 2 purde, 3 suunaviida ja rajatähiste) hooldamine	1 tk	radade, külustuskeskuste ja puhkekohtade hooldamine	RMK	III	igal aastal
<b>Kavad, eeskirjad</b>						
6.	KKK andmete üle vaatamine ja vajadusel uuendamine		Tegevuskava	KeA	I	1 kord kümne aasta jooksul
7.	KKK tulemuslikkuse hindamine		Tegevuskava	KeA	I	1 kord kümne aasta jooksul
8.	Kaitsekorra ajakohastamine		Kaitsekorra muutmine	KeA	I	2033

### 3.1. Külastuskorraldus

Luidja LoA on maantee ja mere vahele jääv u 2,2 km pikkune ning 0,3 km laiune metsa ja liivarannaga ala, mis läänes piirneb avaliku Luidja supluskohaga (EE00401002LUIDJA). Praegune kaitsealune puistu on alguse saanud aastail 1904–1906 metsaülem Karl Arensi eestvedamisel istutatud sanglepapuistust, et kinnistata liivaluuteid, mis kippusid maanteele. Loodusala läbib RMK Heltermaa-Ristna-Sarve matkatee, mis on looduses tähistatud puudele maalitud rohelise triibuga valgel põhjal. Ojade ületamiseks on loodusalale 2021. aastal rajatud 2 purret ja teadmiseks paigaldatud 3 infotahvliit kilometraaži ja sihtpunktide suunaga. Kaitseala tähiseid on paigaldatud 6 tükki, mis on täiesti piisav. Neli keskmist tähist on paigaldatud loodusala välispiirile Heltermaa–Kärdla–Luidja maantee äärde ja kaks mereranda (vt joonist 3). 2023. aastal oli kogu külastustaristu (purded, rajatähised, kaitseala tähised, matkatee infotahvliid) väga heas seisus. Põiki läbi loodusala kulgevad iga majapidamise ja teeotsa juurest teed või jalgrajad mere äärde. Mõni jalgrada on suisa sisse niidetud.

### 3.2. Koosluste hooldus- ja taastamistööd

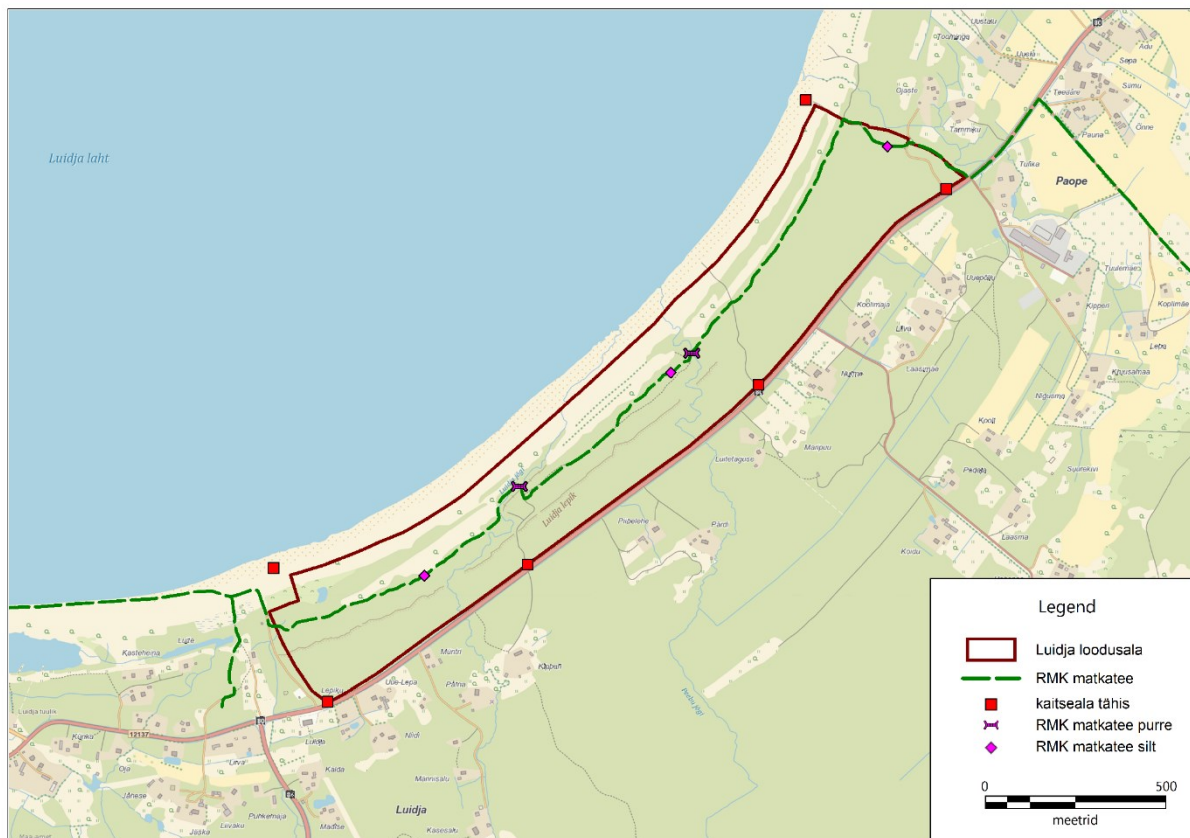
Luidja LoA-l ei ole selliseid kooslusi, mis vajaks hooldamist või taastamist. Metsakoosluste jätmise looduslikule arengule on kõige tõhusam meede nende looduskaitsealase väärtuse suurendamiseks. Küll vajavad tõrjumist ja kontrollimist kahe invasiivse võõrliigi – kurdlehine kibuvits (*Rosa rugosa*) ja pihlenelas (*Sorbaria sorbifolia*) – kokku 4 kasvukohta pindalal kokku u 1 ha (vt joonist 2). Võõrliikide tõrje ja järelkontroll kuulub I prioriteeti, seda tuleb teha igal aastal ja seda korraldab KeA. Alates 2020. aastast on kurdlehist kibuvitsa tõrjunud ELF vabatahtlike abiga. 2023. aasta sügisel kahes kasvukohas kolmest enam kurdlehise kibuvitsa võsusid ei leitud. Pihlenela kasvukoht on aga kahjuks laienemas.



**Joonis 2.** Invasiivsed võõrliigid Luidja looduslal (aluskaart: Maa-amet).

### 3.3. Kaitseala piiritähised

Luidja kaitsealale on paigaldatud kokku 6 keskmise suurusega tähist (vt joonist 3), mis on praegu heas seisukorras. Kord viie aasta jooksul, vajadusel sagedamini, tuleb tähised üle vaadata, vajadusel taastada nende nähtavus (varjavate okste ja võsa raie vms) või asendada kahjustunud tähised. Tegevus kuulub II prioriteeti ja seda korraldab RMK.



**Joonis 3.** Luidja loodusala taristu skeem (aluskaart: Maa-amet).

### 3.4. Kavad, eeskirjad

Kehtiv KKK-de kord (RT I, 04.11.2022, 1) näeb ette kaitsekorralduse tulemuslikkuse hindamise. Kaitsekorras vajab ajakohastamist kaitseala piir. Luidja maastikukaitseala 1997. aastal kinnitatud välispiiri kirjeldus sätestas, et kaitseala välispiir kulgeb loodeosas mööda rannajoont. Aastast 2010 kehtiva kaitse-eeskirja lisaks olev kaitseala kaart näitab samuti, et kaitseala ulatub rannajooneni, kuid kaitse-eeskiri ega selle seletuskiri piiri ei kirjelda. Vaadates kaitseala piiri praegusel ortofotol või põhikaardil, näeb mere ja kaitseala vahel aga u 80 m laiust rannariba.

## Kasutatud andmeallikad

*EELIS* (2010). Luidja maastikukaitseala, [https://www.eelis.ee/default.aspx?state=9;-1158249072;est;eelisand;;&comp=objresult=ala&obj\\_id=2407](https://www.eelis.ee/default.aspx?state=9;-1158249072;est;eelisand;;&comp=objresult=ala&obj_id=2407)

*Metsaregister* (2017). <https://register.metsad.ee/#/>

*Natura 2000 Network Viewer* (2021). <https://natura2000.eea.europa.eu/expertviewer/>

Paal, J. 2004. Euroopas väärtustatud elupaigad Eestis. Tallinn: AS Kirjastus Ilo ja trükikoda Ilo Print.

Paal, J. 2007. Loodusdirektiivi elupaigatüüpide käsiraamat. Tallinn: Auratrükk.

Palo, A. 2018. Loodusdirektiivi metsaelupaikade inventeerimise juhend. Tartu. <https://kliimaministeerium.ee/media/1931/download>

*Riigi Teataja* (2010). <https://www.riigiteataja.ee/index.html>