

# **Teringi maastikukaitseala kaitsekorralduskava**

**2006 -2015**



Koostas  
Hille Lapp

2006

## **SISUKORD**

### **SISSEJUHATUS**

#### **1. Teringi maastikukaitseala kirjeldus**

- 1.1. Paiknemine, maa kuuluvus ja valitsemine
- 1.2. Kaitse-eesmärk ja tsoneering
- 1.3. Kaitseala üldkirjeldus
- 1.4. Kasutus õppe- ja puhkealana

#### **2. LOODUSVÄÄRTUSED**

- 2.1. Mets
- 2.2. Raba
- 2.3. Väärtused NATURA 2000 võrgustiku alana.
- 2.4. Kaitsealused liigid

#### **3. KAITSE-EESMÄRGID JA NENDE SAAVUTAMIST MÕJUTAVAD TEGURID**

- 3.1. Eesmärkide saavutamist mõjutavad tegurid ja järelevalve
- 3.2. Võimalused loodusväärtuste säilimise tagamiseks.
- 3.3. Järelevalve
- 3.4. Ohud kaitseala looduslikkuse säilimisele

#### **4. TEGEVUSKAVA**

- 4.1. Kaitsekorralduslik tegevus aastateks 2006 – 2015
- 4.2. Kaitsekorralduskava tulemuslikkuse hindamine ja kava uuendamine
- 4.3. Eelarve 2006-2015

#### **Kasutatud kirjandus**

#### **LISAD**

## SISSEJUHATUS

Kaitsekorralduskava koostati kaitseala loodusväärtuste ja liigilise mitmekesisuse kaitseks kavandatavate tegevuste eesmärgil. Kava koostamisel lähtuti looduskaitseadusest jt. õigusaktidest, kehtestatud kaitse-eeskirjast, ala loodusseisundist, teadaolevatest loodusväärtustest /inventuurid/, ala loodusväärtusi kajastavast kirjandusest ning kaitsekorralduskava koostamise käigus tehtud välitööde ja kameraaltööde käigus koondatud andmetest

Teringi maastikukaitseala kaitsekorralduskava on koostatud aastateks 2006 – 2015. Kaitseala on moodustatud eelkõige loodusliku rabamassiivi kaitseks, mis väärib põhjalikumalt uurimist ning tutvustamist.

Kaitsekorralduskava esimene osa sisaldab ülevaadet kaitseala loodusest ning ajaloost, maakasutusest, senisest inimtegevusest alal ning kehtestatud õigusaktidest.

Teises osas tuuakse välja kaitstavad loodusväärtused. Eraldi on käsitletud kaitseala metsa ja raba, kui seni teadaolevaid olulisemaid väärtusi. Ala on Eesti Metsakaitsealade võrustiku projekti läbiviimise käigus esile tõstetud oma väärtusliku vanametsa poolest. Ka NATURA 2000 võrgustiku alade inventeerimise käigus anti kaitseala metsale kõrge hinnang ning arvati see üheks valikalaks.

Kolmandas osas käsitletakse kaitse-eesmärke ning nende saavutamist mõjutavaid tegureid ning tegevusi, mida peaks arvestama kaitseala loodusväärtuste säilitamisel.

Neljas osa käsitleb edaspidise tegevuskava eesmärke ning eelarvet aastate lõikes.

Kaitsekorralduskava koostamisel arvestati RMK Paanikse metskonna soovitude ja ettepanekutega ning tutvustati kava eelnõud ka Karksi vallavalitsuse ja volikogu liikmetele.

Kava koostaja tänab abi ja meeldiva koostöö eest RMK Edela regiooni peametsaülemat Aivar Lauda, RMK Paanikse metskonna spetsialisti Ly Laanemetsa, Metsahoiu SA juhatajat Rein Drenkhanit ja Jürgen Öövelit ning kava retsensenti Piret Kiristajat.

## **1. Teringi maastikukaitseala kirjeldus**

### **1.1. Paiknemine, maa kuuluvus ja valitsemine**

Terangi maastikukaitseala asub Viljandimaal, Karksi valla lõunaosas külgnedes Läti Vabariigi piiriga (lisa 1).

Kaitseala asub Karksi-Nuiast ligikaudu 12 km kaugusel. Lilli külast on kaitsealani 2,5 km mööda Lilli - Alatsi teed . Teed juhatavad suunaviidad. ’

Kaitseala paikneb tervikuna RMK Paanikse metskonna riigimetsamaal.

Ajalooliselt paikneb ta Nava – Suuresilma – Putniku – Kivilöövi talude vahelisel põlisel riigimetsamaal. Ala ümbritsevad intensiivse põllu ja metsamajanduse piirkonnad.

**Terangi maastikukaitseala valitsejaks** on Keskkonnaministeeriumi Viljandimaa keskkonnateenistus, kaitset korraldab Riikliku Looduskaitsekeskuse Pärnu-Viljandi regioon.

### **1.2. Kaitse-eesmärk ja tsoneering**

Kaitseala looduskaitsealine väärtus seisneb erinevate sootüüpide ja bioloogilise mitmekesisuse säilitamisel ning vanametsa kaitsel.

Terangi maastikukaitseala moodustati 1999.aastal. Kaitse-eeskiri kinnitati Vabariigi Valitsuse 08. oktoobri 1999.a. määrusega nr. 296 . Pindalaks oli moodustamise ajal 268 ha.

Kaitse-eeskiri on uuendatud Vabariigi Valitsuse 10. mai 2005. a määrusega nr 97 (lisa 2) seoses Natura 2000 võrgustiku EL loodusdirektiivi elupaigatüüpide liitmisega kaitsealaga. Kaitseala suuruseks on 320,7 ha

Terangi maastikukaitseala on ka NATURA 2000 võrgustiku ja projekti “Eesti metsakaitsealade võrgustik” valikala. Inimtegevusest vähe mõjutatuna on säilinud mets ja raba. pakub Esialgsete põgusate inventuuride põhjal pakub kaitseala sobivaid elutingimusi kaitsealustele ja haruldastele liikidele, kuigi põhieesmärgiks on ökosüsteemi, loodusliku mitmekesisuse ning vanametsametsa- ja sookoosluse looduslik areng ja selle püsimine. RMK Paanikse metskond ei ole alal metsamajandusega tegelenud viimased 30 aastat.

Ala kuulub tervikuna sihtkaitsevööndisse, kus majandustegevus on keelatud.

### **1.3. Kaitseala üldkirjeldus**

Terangi raba on üks Viljandimaa puutumatumest looduspiirkondadest.

Oluline on ala mosaiikse soomassiivi ja vanametsa säilitamine. Kaitseala on soostunud soosaarestikega ja vanametsaga maastik. Idas piirab ala Sakala kõrgustiku 4 – 5 km pikkune ja 1 – 1,5 km laiune Suuga – Putniku künnis, mille absoluutne kõrgus ulatub 122,5 meetrini.

Soo kagupoolses osas helkleb rabaveest toituv Alatsi (Nava) järv, mille pindala on 4,4 hektarit.

Soo iseloomulikuks osaks on kõrguvad rabasaared, mis poolitavad soo põhja – lõunasuunaliselt. Mõõda rabasaari kulges ka talitee soost lõuna pool asuvasse Lotuse tallu. Taliteest läände jäävat rabasaart kasutati XII – XIV sajandil legendi järgi paasaarena, kuhu sai mõõda tammepakkudest salateed.

Teringi rabas on neli arvestatavat rabasaart.

Rabasaarte ümber toimub tarna - madal soo üleminek rabaks.



*Teringi raba /foto H.Lapp/*

Läti piiriga külgnev maastik on ligikaudu 30 aasta jooksul majandamistegevusest väljas olnud mets. Kaitseala selles osas on rohkesti murdunud, sammaldega kaetud puutüvesid. Enamuses kuused, kuid rabas on ka rohkesti murdunud mände ja grupiti kuivanud sookaski. Vajalik on metsaseisundi ja sammalde-samblike ning soontaimede inventuur, selleks, et tagada võimalike haruldaste liikide säilimine.

Poolest tüvest murdunud puud annavad hea pesitsemisvõimaluse lindudele. Siiani puudub linnustiku inventuur.

Kaitsealal on metsise ja tedre mängu- ja pesitsusala. Alatsi järvel on nähtud laululuiki, imetajatest ondatrat ja kobrast. Koprpesa kõrguseks järve kaldal võib arvata ligikaudu 2 meetrit.

Senine inimtegevus kaitstaval alal on suhteliselt vähene. Raba on looduslikus seisus. Metsa peaaegu olematu raietegevus on tingitud raskendatud väljaveotingimustest ning metsamajanduslikust seisukohast väheväärtuslikust puidust.

#### **1.4 Kasutus õppe- ja puhkealana**

Rabaga tutvumiseks ja ühtlasi oluliste loodusväärtuste kaitseks, on 2001-2002 aastal ehitatud laudtee, mis väldib inimeste liikumist looduskaitse seisukohast puutumatust vajavates piirkondades. Selleks, et kaitseala loodust säästa ning suunata huvilised just sinna kus loodus kõige vähem kahju saaks, on RMK puhkemajanduse osakonna ja Viljandimaa keskkonnateenistuse poolt kaitsealale ehitatud 4,5 km pikkune laudtee

(lisa 3). Vahepeatuseks on kunagisele majaasemele nn. Erelise mägedesse, rajatud ka püstkoda, kus on võimalik jalgu puhata.

Rajale on paigutatud tahvlid, kus on informatsioon nähaoleva taimestiku, mõne rabas elava looma või linnu kohta. Rada läbides on võimalik näha kidurate soo-mändidega lageraba, puisraba, älveid, laukaid, inimese sekkumiseta kujunenud kõrges vanuses segametsa, kuusikut, kaasikut, männikut ja tutvuda mitmekesise rabataimestikuga. Vastaval aastaajal on võimalik osa saada rikkalikust muraka-, mustika-, pohla- ja jõhvikasaagist.

Kel soovi ja huvi võib õppida korba järgi puu vanust määrama, jälgida metssigade toidulauda ja hügieeniharjumusi, tutvuda püstkodjas piiriäärsete rahvaste elu- ja ajalooa,



*/foto H.Lapp/*

Alatsi järve rabastunud kallastel on huvilistel võimalus jälgida putuktoidulise huulheina einestamistava, sukelduda sillalt tumedasse Alatsi järve vette, jälgida koprapere toimetamisi, tutvuda põtrade toitumistavadea.

Raja algus on kaitseala piirilt, mis jääb Lilli küla keskusest 2,5 km kaugusele. Lilli külaseltsi Tatsu ja RMK puhkemajanduse osakonna eestvõttel on väljaspoole kaitseala piiri rajatud parkla, koht lõkgetegemiseks (varjualune), puukuur ja käimla. Paigaldatud on stendid ja prügikast. Soovi korral ja maaomaniku nõusolekul on heinamaal võimalik ka telkida. Karksi vallas elavate ja piirkonda külastavate inimeste poolt on raja kasutus väga aktiivne, huvi tunnevad ja turismiarendajad nii kohapealt kui ka mujalt.

Rada on valminud RMK Paanikse metskonna, Viljandimaa keskkonnateenistuse ja Karksi vallavalitsuse koostöös. Tegevusi on rahastanud SA Keskkonnainvesteeringute Keskus, RMK puhkemajanduse osakond ja Karksi vallavalitsus. Tööd tehti Lilli külaseltsi inimeste abiga.

Alal on vajalik hinnata koormustaluvust selleks, et määrata külastajate arvukust ning vajadusel seda reguleerida.

RMK poolt on tellitud ka vaateplatvormi projekt mida kahjuks veel ehitatud ei ole. Vaateplatvorm on kavas rajada, pikendades laudrada, ühele rabasaartest. Kõrguseks on kavandatud 8 meetrit. Eeldatavasti avaneb sealt kaunis vaade lagerabale, laugastikule ja loodusmetsale.

Ajalooliselt läbib ala ka talitee, mis on looduses olemas. Seda kasutatakse vähe, peamiselt talvisel ajal, loodussõbralikul viisil ja valdavalt kohalike elanike poolt. Matkaraja ja talitee kasutatavus peab olema tagatud. Selleks on vajalik murdunud ja rajale langenud puude läbisaagimine vähemalt raja laiuselt.

Ülevaade kaitseala kohta ilmunud või kaitseala kirjeldavatest trükistest:

1. Raamat "Viljandimaa loodus" (KIK) Viljandimaa KKT, Lapp,H. 1997.
2. Brosüür "Viljandimaa kaitsealad" – (KIK) Viljandimaa KKT, Lapp, H. 2002.
3. Brosüür "Karksi vald, vaatamisväärsused" – (Karksi vv, KIK) Laanemets,L. 2003.
4. Matkaleht – (KIK)Viljandimaa KKT, Lapp,H. 2004 (esimene trükk, Lapp,H. 2000).
3. Voldik "Terangi maastikukaitseala" - Metsahoiu SA, Drenkhan, R; Lapp,H. 2006.
4. Raamat "Viljandimaa väikesed pärlid" – (KIK) Seil,L. 2006.
5. Tutvustavad artiklid ajalehes "Sakala" ja "Postimees".

## **2. LOODUSVÄÄRTUSED**

### **2.1. Mets**

Kaitseala suhteliselt tasasel reljeefil kasvavad mitmekesised metsad, valitsevad on soo-, laane- ja palumetsad. Kokku on kaitsealal üksteist erinevat metsakasvukohatüüpi, enamuses on raba- ja siirdesoo kasvukohatüüp.

Metsad katavad kaitsealast kolmandiku, enamuses on männikud, vähem esineb kaasikuid ja kuusikuid. Tingituna sellest, et Läti piiriga külgnev mets on inimese poolt olnud pikka aega puutumata, on kaitseala metsade keskmine vanus enam kui 80 aastat. Kaitsealal esineb grupiti ka vanemaid kui 100 aasta vanuseid kuuski, kaski ja mände. Ala põhjaosas domineerivad männi-kuuse segametsad, keskosas sookaasik ja soomännik.

Terangis on enam esindatud looduslikus seisundis siirdesoo- ja rabametsad.

Siirdesoo- ja rabametsale on omane kõrge looduslik veetase, mistõttu on puude kasv hästi aeglane. Ajalooliselt on seda tüüpi metsi kuivendatud, rikkudes neile omast veerežiimi. Terangi raba kaitstaval alal ei ole metsa ega sood kuivendatud, kuid

ümbritsevatel aladel on kraavitus suhteliselt tihe, mis omab kindlasti ka mõningast mõju Teringi raba veerziimile..



Alatsi rabajärve ümbritsev kaasik /foto Arne Ader/

Teringi maastikukaitsealal on suures osas esinduslik loodusmets. Puud on erinevas vanuses, palju on nii jalal seisvaid kuivi puid kui ka lamapuitu ning looduslike häiringute (s.o seen- ja putukahaigused, ulukid, tuul, vanade puude suremine jne.) tulemusel tekkinud häile. Esineb ka liigvee tulemusel kuivanud sookaasikut. Nii Euroopas kui Eestis on looduslikus arengus olevaid metsi säilinud väga vähe ja nendest sõltuvad liigid on hävimisohus. Seetõttu on eriti oluline vanametsa seisundi ja nendega seonduvate liikide määramine loodusteaduslikuks otstarbeks ning selleks, et tagada nende liikide elutingimuste säilimine.

Läti piiriga külgneval ala on peamine lamandunud, kõdunenud ja sammaldega ülekasvanud metsaosa. Metsakorralduse poolt kuulus mets ka enne kaitseala moodustamist hoiumetsa kategooriasse. Kaitseala mets on kõrge hinnangu saanud ka projekti “Eesti metsakaitsealade võrgustik” ekspertgrupi poolt. Projekti alade valikul lähtuti metsakasvukohatüüpide klassifikatsioonist, metsatüüpide esinduslikkusest (lisa 4), välitööde käigus koostatud hinnangutest, inventuuridest. jms. EMKAV lõpparuandes on Teringi soo esitatud valikalana nr. 72 kui väärtuslik raba- ja metsaala.





*Teringi loodusmets /foto H.Lapp/*

Hinnang metsale:

- suurem osa kaitseala metsast on majandamata;
- peapuuliigiks on mänd;
- kohati esineb 100 – 130 aasta vanuseid kuusegruppe;
- Natura 2000 metsatüüpide osakaal on ligikaudu 30 % kaitseala pindalast;
- esineb seisvaid kuivanud ja murdunud puid ning lamapuitu;
- puistu erivanuseline;

**Järeldus:** vajab põhjalikku inventeerimist ja edaspidist seiret seiresammuga 5 aastat;

## 2.2. Raba

Soo on oluline ka elukeskkonna kujundajana. Aastatuhandete jooksul ladestunud lasund puhastab vett ning osaleb süsinikuringe tasakaalustamisel. Looduslikud sood talitlevad maastikes veehoidlatena. (Orru, M. 1995)

Teringi raba paikneb Sakala kõrgustiku lõunanõos. Soo tekkis nõo soostumisel ning on sademetoiteline. Turbalasund asub liivsavil. Rabatüüpidest on esindatud lage-, puis- ja älveraba.

Turbalasund koosneb sfagnumi-, villpea- ja puu-villpeaturbast. Lasundi paksuseks on 0,9 – 3,6 m, lagunemisaste 28 %.

Soo iseloomulikuks osaks on kõrguvad rabasaared, mis poolitavad ala põhja – lõunasuunaliselt. Teringi soos on neli arvestatavat rabasaart. Mööda rabasaari kulges ühendav talitee.

Rabaservas on Alatsi rabajärv, mille pindalaks on 4,4 ha.

Raba ja rabajärv on oluline ka rändlindude toitumis- ja puhkepaigana



Teringi rabasaar /foto H.Lapp/

### **2.3. Väärtused NATURA 2000 võrgustiku alana.**

Teringi maastikukaitseala on ka Natura 2000 võrgustiku loodusdirektiivi elupaigatüüpide esinemise alusel loodushoiuala. Loodusdirektiiv peab oluliseks elupaigatüüpe, mis on oma levila piires kadumisohtu, mille levila on piiratud või mis esindavad silmapaistvalt sellele elupaigatüübile iseloomulikke omadusi vähemalt ühes biogeograafilises piirkonnas.

Teringi maastikukaitsealal on esindatud järgmised loodusdirektiivi elupaigatüübid:

7110 – looduslikus seisundis rabad

7140 – siirdesood ja õõtsikud,

9010 – Põhja-Euroopa boreaalsed metsad ehk läänetaiga,

3160 – looduslikud huumustoitelised järved ja järvikud,

9080 – fennoskandia soostuvad ja soo-lehtmetsad.

(lisa 4)

Siirdesood ja rabad (7140) Eesti vasteks on käesoleval juhul õõtsik-siirdesoo kasvukohatüüp. Rohurindes domineerib tarn, ubaleht, tupp-villpea, huulheinad.

Läänetaiga (9010) vasteks on RMK Paanikse metskonna puistud kvartalites 481 eraldustes 1,2 ja 11 – 20, kvartalis 473 välja arvatud er. 14 ja kvartalis 483. Puistu on eriliigiline ja erivanuseline. Leidub eelmise metsapõlvkonna jäänukpuid ning surnult seisvaid puid ja lamapuitu 5 kuni 10 % ulatuses. Metsa veerežiim on peaaegu kogu kaitsealal rikkumata, puudub ökosüsteemi muutev oluline kõrvalmõju.

Fennoskandia soostunud ja soo-lehtmetsad (9080) asuvad raba üleminekualadel.

Esineb madalsoometsa kasvukohatüüp. Puistu erilmeline surnud puudest kuni

tihedama sookasegrupini. Enamuspuuliigiks on sookask, vähesel määral kasvab kuuske.

Elupaigatüübile 3160 vastab Alatsi järv. Järv on pehme pruuniveeline segatoiteline humiaineterikka pruuni veega soojärv. Vee läbipaistvus ligikaudu 1 meetri.

Kõrgemakasvulist veetaimestikku on hõredalt. Järve veepiirini ulatub sookaasik, mis veepiirist alates on osaliselt kuivanud ja murdunud.

Natura 2000 võrgustiku käigus läbiviidud inventuuri andmeid aluseks võttes otsustas Viljandimaa keskkonnateenistus koos Keskkonnaministeeriumi looduskaitseosakonnaga ala laiendada, haarates kaitseala koosseisu ka loodusväärtuslikud ja säilitamist väärivad RMK Paanikse metskonna kvartalid PA473 ja PA483. Laiendus on kooskõlastatud ka RMK Paanikse metskonna metsaülemaga /A.Laud/ ning protokollitud ja kinnitatud 06.01.2004.a. Kaitseala on laiendatud kaitse-eeskirja uuendamise käigus, mis kinnitati Vabariigi Valitsuses 2005.aastal. Inventeerimist ja loodusväärtuste hinnangut vajaks ka kaitseala läänepiiriga külgnev, praegu väljaspool kaitseala asuv metsaosa.

## 2.4. Kaitsealused liigid

Teadaolevalt on kaitsealal metsise (*Tetrao urogallus*) ja tedre (*Tetrao tetrix*) mängu- ja pesitusala. Alatsi järvel on nähtud laululuiki (*Cygnus cygnus*), imetajatest ondatrat ja kobrast (*Castor fiber*). Koprapesa kõrguseks järve kaldal võib arvata ligikaudu 2 meetrit.

Metsise mängualade inventeerimise käigus 2004.aastal märgiti Teringi rabas Alatsi järve piirkonnas kahe metsisekuke mäng. Kuna hõre männimets sobib mängualaks ja erivanuseline kuusik raba servas heaks elupaigaks, siis on eeldatavasti alal metsisemänge ka teistes kaitseala piirkondades ja suurema kukearvuga. Kahest-kolmest nähtud metsisest on teatatud igal kevadel. Metsisehülilude säilitamine on kavandatud ka tegevuskavas, seda vaid vajadusel ja eelkõige kaitseala servaaladel. Tederemänge on kaitsealal tervikuna hajusalt. Puudub vastav kaardistus.

Rändeperioodil peatuvad rabal sookured (*Grus grus*).

Kopra suurim pesa paikneb Alatsi järve ääres. Kopravid on ka ala teistes piirkondades mitmeid pesakondi. Kaitsealal ei tegelda kopra arvukuse piiramisega, sest liik aitab kaasa aastakümneid tagasi kaevatud kraavide sulgemisele ja seeläbi looduse taastumisele kaitseala servaaladel. Ondatraid on kohanud üks endistest metsaülematest.

Ala kohta puuduvad igasugused entomoloogilised andmed.

Kaitsealal on nähtud metskitse (*Capreolus capreolus*), põtra (*Alces alces*), halljänest (*Lepus europaeus*), valgejänest (*Lepus timidus*) ja rebast (*Vulpes vulpes*). Ala vajab nii loomastiku kui ka taimestiku osas põhjalikku inventeerimist. Hakitud, süsteemitu informatsiooni põhjal ei ole võimalik riiklikku andmebaasi koostada ega edaspidist seiret korraldada.

Teringi maastikukaitseala on oma suuruselt ja loodusseisundilt sobiv riiklikuks seirealaks.

Taimestikku alal inventeeritud ei ole, kuid arvestades looduslikku seisut eeldan haruldaste kaitsealuste liikide olemasolu eelkõige sammalde-samblike ja seente osas.

### **3. KAITSE-EESMÄRGID JA NENDE SAAVUTAMIST MÕJUTAVAD TEGURID**

Teringi maastikukaitseala ülesanne on kaitsta mosaiikset soomassiivi ning tagada rabale omase taimekoosluse säilimine ja vanametsa puutumatus.

#### **3.1. Eesmärkide saavutamist mõjutavad tegurid ja järelevalve**

Looduslikus seisundis olevaid soid ohustab eelkõige kuivendamine ja võimalik kaevandamine. Seeläbi on hävinud valdav osa meie madal- ja siirdesoodest. Enamik madalsoodes kasvavaid taimeliike on veetaseme muutuste suhtes väga tundlikud. Liigiline koosseis muutub juba 5 – 10 cm veetaseme muutuse juures. Juhul, kui madalsoos langeb veetase rohkem kui 0,5 meetrit on oht, et kaovad enamuses sootaimed. Looduslikus seisus oleva soo veetaset võib mõjutada ka naabruses tehtud kuivendus.

Suurenenud on nõudlus rabaturba pealmise kihi nn. aiandusturba järele. Kogu maailmas kasutatakse turvast kasvumaterjalina. Kuna Lääne-Euroopas on turbavarud lõpukorral on see tõstnud nõudlust Eesti turba järele. See seab ohtu meie rabad ning seeläbi ka kohaliku mikrokliima.

#### **3.2. Võimalused loodusväärtuste säilimise tagamiseks.**

1. metsiste elupaikade tagamiseks säilitada selleks vajalikke häilusid;
2. korrastada ja hoida kasutuskõlblikuna rajatud laudteed;
3. laudteele murdunud puude likvideerimine teostada talvisel ajal külmunud pinnasega (juhul kui vajalik), raja läbitavuse tagamine teistel aastaegadel kaitseala valitseja nõusolekul rajale kukkunud puude läbisaagimise teel;
4. säilitada mets puutumatusena, mitte lubada välja vedada murdunud puid;
5. mitte ehitada laudrada vms. inimese sekkumiseta arenenud kaitseala metsaossa;
6. kinnistuomanikul lubada oma metsa majandamisel /ei kuulu kaitsealasse/ puidu väljaveoks vajalikku taliteed kasutada ainult talvel külmunud pinnase ja lumikatte olemasolul;
7. viia läbi vajalikud inventuurid loodusväärtuste väljaselgitamiseks, et tagada nende kaitse;

Inventeerimist vajavad eelkõige

- samblad-samblikud,
- seenestik,
- imetajad,
- linnustik,
- putukad,
- roomajad,
- metsakooslus ja selle seisund,
- soontaimed,

- rabataimestik ja raba seisund

Inventuurid on eelkõige alusandmebaasiks järgnevale seirele, mis peaks alal toimuma seiresammuga minimaalselt 5 aastat. Taimestiku osas ka väiksema seiresammuga.

8. vältida kuivenduskraavide rajamist kaitseala välispiiri vahetusse lähedusse tutvustada loodusväärtusi ja nende kaitse vajalikkust;

9. tagada küttepuidu olemasolu selleks ettevalmistatud lõkkekohas;

10. külastuskoormuse hinnang.

Leida võimalus külastuskoormust määrava loendusmati ostmiseks ja paigaldamiseks

### **3.3. Järelevalve**

Eesmärkide saavutamist mõjutab ka järelevalve. Järelevalvet teostavad KKI Pärnumaa osakonna Viljandimaa büroo, RMK Paanikse metskond, KKM Viljandimaa keskkonnateenistus ja RLKK Pärnu-Viljandi regioon. Kuna ala piirneb Läti Vabariigiga siis ka piirivalve. Seega, arvestades loetletud ametkondi peaks ala igati röövraiate jms. ebaseadusliku tegevuse eest kaitstud olema, kuid 2006.aasta kevadel toimus ikkagi kaitseala lõunapiiril tormimurtud kaskede vargus. Rikkujad on tabatud ja Keskkonnainspeksiooni Pärnumaa osakonna Viljandi büroo inspektorid edastasid materjalid politseile menetlemiseks. Rikkumine ei olnud suurepindalaline, kuid jättis muljetavaldava ligikaudu 2 ha suuruse häilu. Tallati ka järveäärset soist pinnast. Kahjust teatas RMK Paanikse metsaülem.

### **3.4. Ohud kaitseala looduslikkuse säilimisele**

Kaitseala loodusväärtuste säilimist ohustavad eelkõige:

- ebaseaduslik tegevus (röövraie, mootorsõidukiga sõitmine jms)
- igasugused metsamajandustööd,
- halb koostöö kaitseala valitseja ja RMK Paanikse metskonna vahel,
- kaevetööd ja kraavide puhastamise võimaldamine,
- uute maaparandussüsteemide rajamine või kraav kaitseala välispiiri vahetus läheduses,
- suur külastuskoormus,
- külastajate madal keskkonnateadlikkus,
- ala risustamine,
- nõrk järelevalve.

## **4. TEGEVUSKAVA**

### **4.1. Kaitsekorralduslik tegevus aastateks 2006 – 2015**

Eesmärgid:

- **kaitseala loodusväärtuste süsteemse andmebaasi loomine inventuuride läbiviimine erinevate kaitseväärtuste täpsustamiseks ja väljaselgitamiseks;**  
Kuna alal puudub süsteemne andmebaas, siis on vajalik inventeerida samblad-samblikud, seenestik, imetajad, linnustik, putukad, roomajad, rabataimestik ja kaardistada rabatüübid, soontaimed, määrata metsakoosluse seisund ja metsa vanus

kaitseala erinevates piirkondades, lagupuidu aste ja protsent ja kaitseala erinevates piirkondades ja alal tervikuna.

Inventuurid on eelkõige alusandmebaasiks järgnevale seirele, mis peaks toimuma seiresammuga minimaalselt 5 aastat. Taimestiku osas ka väiksema seiresammuga.

**- regulaarne andmebaasi uuendamine (analüüs), uuendussammuga 3-5 aastat looduses toimuvate muutuste fikseerimiseks;**

Kuna andmebaasi uuendamiseks ei saa regulaarset inventeerimist kokkulepitud ajasammuga lugeda, siis on tegemist eelkõige klassikalise seire teostamisega. Seire põhimõtte on fikseerida looduses toimuvad muutused majandustegevuseta alal. Vajadusel on võimalus rakendada tegevust liikide säilitamiseks tehes sellekohase paranduse kaitse-eeskirja. Peamine eesmärk on eelkõige loodusteaduslik, mis põhineb looduse arengu fikseerimisel teatud kindla ajavahemiku järel. Ideaalis oleks sellise uuringu teostamine eelkõige inimasustusest eemaloleval alal, kuid Eesti väikest suurusel ja inimeste hajaasustust arvestades ei ole selliste piirkondade leidmine lihtne.

**- kaitseala loodusväärtuste seisundi muutuste jälgimine ja kirjeldamine võimalike ohtude vältimiseks vajadusel väiksema kui kindlaks määratud ajasammuga ;**

Tegevus on vajalik eelkõige ootamatute loodusmuutustega seoses nagu näiteks torm, pikk vihmaperiood, suuremahuline uluikahjustus, ootamatu ebaseaduslik inimtegevus vms.

**- metsa ja soo ökosüsteemide loodusliku arengu tagamine;**

Tegevus seisneb eelkõige looduse "heaks" mittemidagitegemises ning jälgimises, et ka RMK Paanikse metskond ning ümberkaudsed elanikud sellest kinni peaksid. Jälgitakse ka kaitseala külastamise tihedust eelkõige suuremate külastajatearvuga (30 ja üle selle) gruppide poolt ning vajadusel reguleeritakse ala külastamist. Võimalus on teha seda kohaliku külaseltsi abiga.

**- kaitseala tutvustamine trükise ja infostendide kaudu inimeste loodusteadlikkuse tõstmiseks;**

Selleks, et tõsta inimeste arusaamist näiteks maas lebava ja kõduneva puidu väärtusest ning kohast ökosüsteemis on vajalik vastava info levitamine. Vajalik on koostada Teringi rabas toimuvate loodusprotsesside kohta brošüür või voldik. Parim viis otsest infot jagada on kohapealse infostendi kaudu. Stend peaks olema paigaldatud ka Lilli külamaja juurde.

**- õpperaja hooldamine (raja remont, infotahvlite uuendamine), puhkekoha korrastatus ning vaateplatvormi ehitus suunatud turismi tagamiseks ning rabakoosluse tallamise vältimiseks;**

Laudrada on eelkõige külastajate suunamiseks, rabakoosluse tallamise vältimiseks. Vaateplatvorm on planeeritud 8 meetri kõrgusena ühele rabasaartest. Vaateplatvormi käsitlem eelkõige teise prioriteedina. Juhul, kui see kunagi ehitatakse avaneks sealt vaade lagerabale.

**- külastuskoormuse hinnang;**

Leida võimalus külastuskoormust määrava loendusmati ostmiseks ja paigaldamiseks. Vajalik eelkõige külastajate arvu määramiseks ning külastuskoormuse reguleerimiseks.

#### **-parkla korrastus ja piirete rajamine**

Parkla rajati looduskaitse toetusena Nuija Meliori poolt. Parklas puudub korrektne piire, mis peaks olema loodusega siduvalt, palkpiire. Parklat on vajalik hooldada vähemalt kord aastas.

#### **Kaitsealal olemas**

1. Parkla, lõkkekoht, käimla, puukuur, prügikast ja matkaonn väljaspool kaitseala - RMK puhkemajanduse osakond - 39116 krooni.
2. Teringi õpperada (laudrada), infotahvliid rajal ja püstkoda endisel majaasemel - RMK, Karksi vallavalitsus ja KIK - 113 112 krooni.
3. Kaks infostendi parklas - RMK puhkemajanduse osakond ja Metsahoiu SA.
4. Välispiiri tähistus - Metsahoiu SA.

## **4.2. Kaitsekorralduskava tulemuslikkuse hindamine ja kava uuendamine**

Käesoleva kaitsekorralduskava täitmise vaheanalüüs teostatakse 2010 aastal, kaitsekorralduskava täitmise analüüs 2015.aastal.

Vaheanalüüsil arvestatakse eelkõige kava senist täitmist ning edasist suunda, fikseeritakse teostatud tegevused ning nende tulemused. Vajadusel tehakse kaitsekorralduskavas korrekture ning täiendusi.

Kogu kaitsekorralduskava täitmist analüüsitakse vastavalt püstitatud eesmärkidele ja koostatud tegevuskavale. Inventuurid ja teadusuuringud näitavad kavandatud tegevuste õigsust ning vajadust ala kaitsekorda muuta või jätta samaks. Analüüsi käigus hinnatakse kavandatud tegevuste läbiviimise efektiivsust ja esitatakse soovitusel käesolevale kaitsekorralduskavale järgneva perioodi kaitsekorralduslike tegevuste planeerimiseks.

Kaitsekorralduskava täitmise analüüs on ühtlasi ka aruanne selle täitmise efektiivsuse osas.

Uue kaitsekorralduskava koostamisel lähtuda eelkõige kaitsekorra hindamise tulemusest raba- ja metsakoosluse säilimisel, vastavatest hinnangutest ning inventuuride tulemustest selgunud loodusväärtuste vajadusest tuleneva kaitse tagamisest. Oluline on lähtuda andmebaasi või seire analüüsist ja muutustest seiresammu vaheajal.

Kaitseala vajab uut kaitsekorralduskava alates 2015.aastast.

### 4.3. Eelarve 2006-2015

Eelarve on koostatud kroonides. Tegevusi ei ole jaotatud tähtsateks ja vähemtähtsateks, sest kõik on võrdselt prioriteetsed.

Tegevus	2006	2007	2008	2009	2010	2011	2012	2013	2014	2015	Võimalikud rahastajad
Imetajate inventuur		10000					10000				KIK
Metsakoosluse inventeerimine, seisundi määramine		16000					16000				KIK
Sammalde ja samblike inventeerimine		10000					10000				KIK
Raba seisundi määramine		10000					10000				KIK
Taimestiku inventeerimine		8000					8000				KIK
Putukad		8000					8000				KIK
Roomajad		8000					8000				KIK
Linnustiku inventuur		5000					5000				KIK
Õpperaja hooldamine (prügimajandus, käimla, raja ja puhkekoha remont)	RMK	RMK	15000	15000	15000	15000	15000	X	X	X	RMK/KIK
Vaateplatvormi ehitus rabasaarele			60000								KIK
Infotahvlite korrashoid ja asendamine		1000	1000	1000	5000	1000	1000	X	X	X	KIK
Kaitseala tutvustava infomaterjali koostamine ja trükkimine				35000							KIK
Loendusmatt			10000								



Parkla korrastus ja piirete rajamine			15000			1000		X	X	X	KIK/KOV
Kaitsekorralduskava täitmise tulemuslikkuse analüüs ja uuendamine					8000					20000	KIK
<b>Kokku</b>		<b>76000</b>	<b>101000</b>	<b>51000</b>	<b>28000</b>	<b>17000</b>	<b>91000</b>			<b>20000</b>	
<b>Kõik kokku , arvestamata ristiga märgitud</b>										<b>384000</b>	

**Inventuurid tuleb teha võimalusel komplekselt ühel aastal, ainult sellisel juhul on võimalik looduseisundit komplekselt hinnata.**

Eelarve tabelis sisalduvate lühendite selgitus on järgmine:

KIK – Keskkonnainvesteeringute Keskus

RMK - Riigimetsa Majandamise Keskus

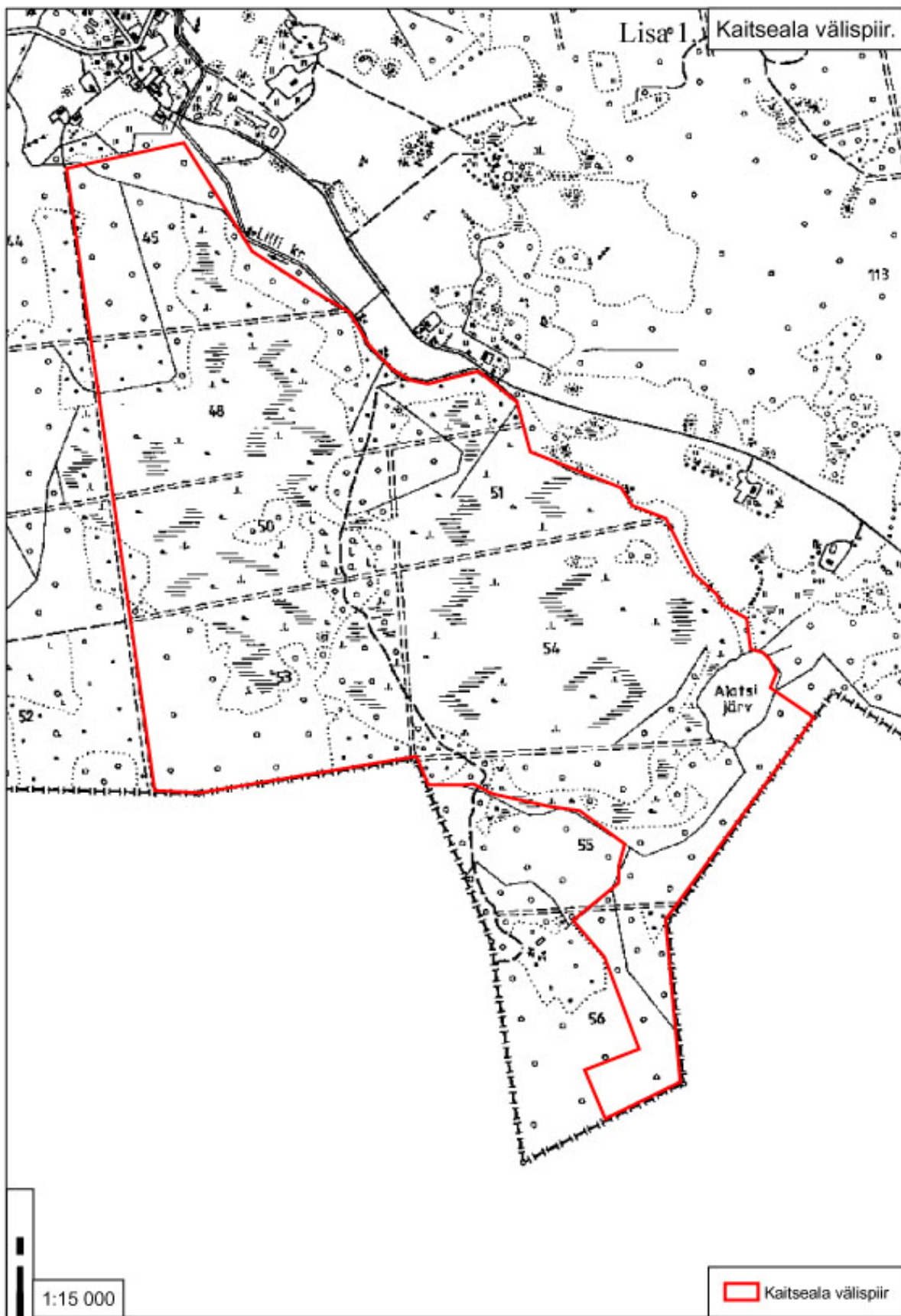
KOV – kohalik omavalitsus

X – olenevalt hindade muutumisest täidetakse read töö teostamisel võetava hinnapakumise alusel.

## Kasutatud kirjandus

1. Viljandimaa Natura 2000 eelvalikuala inventuur
2. Eesti metsakaitsealade võrgustik. Lõpparuanne. 2001
3. "Loodusdirektiivi" elupaigatüüpide käsiraamat
4. RMK Paanikse metskonna puistuplaan 2000.a. metsakorraldus.
5. Eesti järved ja nende kaitse . Mäemets,A. 1977
6. Neile, kes loodusest hoolivad. Eesti Teriloogia Selts. 2003
7. Eesti turbasood. Orru,M. 1995

**LISAD**



## **Lisa 2. Teringi maastikukaitseala kaitse-eeskiri<sup>1</sup>**

Vabariigi Valitsuse 10. mai 2005. a määrus nr 97

Määrus kehtestatakse «Looduskaitseaduse» (RT I 2004, 38, 258; 53, 373; 2005, 15, 87) § 10 lõike 1 alusel.

### 1. peatükk ÜLDSÄTTED

#### **§1. Teringi maastikukaitseala kaitse-eesmärk**

(1) Teringi maastikukaitseala<sup>2</sup> (edaspidi *kaitseala*) eesmärk on EÜ nõukogu direktiivi 92/43/EMÜ looduslike elupaikade ning loodusliku taimestiku ja loomastiku kaitse kohta I lisas nimetatud elupaigatüüpide – soostuvate ja soo-lehtmetsade (9080)<sup>3</sup>, huumustoiteliste järvede ja järvikute (3160), rabade (7110\*), siirde- ja õõtsiksoode (7140) ning vanade looduspõõsade (9010\*) kaitse.

(2) Vastavalt kaitsekorra eripärale ning majandustegevuse piiramise astmele kuulub kogu kaitseala maa- ja veeala sihtkaitsevööndisse.

(3) Kaitsealal tuleb arvestada «Looduskaitseaduses» sätestatud piiranguid käesolevas määruses sätestatud erisustega.

(4) Tulenevalt Vabariigi Valitsuse 5. augusti 2004. a korralduse nr 615-k «Euroopa Komisjonile esitatav Natura 2000 võrgustiku alade nimekiri» (RTL 2004, 111, 1758) lisa 1 punkti 2 alapunktist 416 hõlmab kaitseala Teringi loodusala, kus tegevuste kavandamisel tuleb hinnata nende mõju kaitse-eesmärkidele, arvestades Natura 2000 võrgustiku alade suhtes kehtivaid erisusi.

#### **§2. Kaitseala asukoht**

(1) Kaitseala asub Viljandi maakonnas Karksi vallas Lilli külas.

(2) Kaitseala välispiir ja vööndi piir on esitatud kaardil määruse lisas<sup>4</sup>.

#### **§3. Kaitseala valitseja**

Kaitseala valitseja on Keskkonnaministeriumi Viljandimaa keskkonnateenistus.

### 2. peatükk KAITSEALA KAITSEKORD

#### **§4. Lubatud tegevus**

(1) Inimestel on lubatud viibida, korjata marju, seeni ja muid metsa kõrvalsaadusi ning püüda kala kogu kaitsealal.

(2) Kaitsealal on lubatud sõidukiga sõitmine teedel. Maastikusõidukiga sõitmine on lubatud kaitseala valitseja nõusolekul. Sõidukiga sõitmine väljaspool teid ja maastikusõidukiga sõitmine kaitseala valitseja nõusolekuta on lubatud järelevalve- ja päästetöödel, kaitseala valitsemisega seotud tegevuses, käesoleva kaitse-eeskirjaga lubatud töödel ning kaitseala valitseja nõusolekul teostatavas teadustegevuses.

(3) Kaitseala veealal on lubatud sõita mootorita ujuvvahendiga.

(4) Telkimine ja lõkke tegemine kaitsealal on lubatud ainult kaitseala valitseja nõusolekul selleks ettevalmistatud ja tähistatud kohtades.

(5) Kaitsealal on lubatud alla 50 osalejaga rahvaürituse korraldamine selleks ettevalmistamata kohtades. Üle 50 osalejaga rahvaürituse korraldamine selleks ettevalmistamata kohtades on lubatud üksnes kaitseala valitseja nõusolekul.

(6) Kaitsealal on lubatud jahipidamine.

(7) Kaitsealal on kaitseala valitseja nõusolekul lubatud:

- 1) kaitsealuste liikide elutingimuste säilitamiseks vajalik tegevus;
- 2) metsakoosluse kujundamine vastavalt kaitse-eesmärgile, kusjuures kaitseala valitsejal on õigus esitada nõudeid raieaja ja -tehnoloogia, metsamaterjali kokku- ja väljaveo ning puistu koosseisu ja täiuse osas;
- 3) võõrtaimeliikide eemaldamine, rohumaade niitmine ja loomade karjatamine ulatuses, mis tagab poollooduslike koosluste ilme ja liigikoosseisu säilimise;
- 4) olemasolevate teede ja jalgradade hooldustööd;
- 5) olemasolevate maaparandussüsteemide hoiutööd ja veerežiimi taastamine;
- 6) pilliroo varumine.

### **§5. Keelatud tegevus**

(1) Kaitsealal on keelatud:

- 1) majandustegevus;
- 2) loodusvarade kasutamine;
- 3) uute ehitiste püstitamine, välja arvatud tee, tehnovõrgu rajatise või tootmisotstarbeta ehitise püstitamine kaitseala tarbeks ja olemasolevate ehitiste hooldustööd;
- 4) mootoriga ujuvvahendiga sõitmine.

(2) Kaitseala valitseja nõusolekuta on kaitsealal keelatud:

- 1) muuta katastriüksuse kõlvikute piire ja sihtotstarvet;
- 2) koostada maakorralduskava ja teostada maakorraldustoiminguid;
- 3) väljastada metsamajandamiskava;
- 4) kinnitada metsateatist;
- 5) kehtestada detailplaneeringut ja üldplaneeringut;
- 6) anda nõusolekut väikeehitise, sealhulgas lauri või paadisilla ehitamiseks;
- 7) anda projekteerimistingimusi;
- 8) anda ehitusluba.

### **§6. Tegevuse kooskõlastamine**

(1) Kaitseala valitseja vaatab talle kooskõlastamiseks esitatud metsateatise läbi ja annab kümne tööpäeva jooksul pärast taotluse saamist metsakoosluse liikide ning vanuse mitmekesisuse säilitamise eesmärgist tulenevalt oma kirjaliku nõusoleku või seab vajaduse korral omapoolsed tingimused.

(2) Kaitstava loodusobjekti valitseja ei kooskõlasta tegevust, mis vajab kaitse-eeskirja kohaselt kaitstava loodusobjekti valitseja nõusolekut, kui see võib kahjustada kaitstava loodusobjekti kaitse-eesmärgi saavutamist või kaitstava loodusobjekti seisundit.

(3) Kui tegevusi ei esitatud kaitstava loodusobjekti valitsejale kooskõlastamiseks või tegevustes ei arvestatud kirjalikult seatud tingimusi, mille täitmisel tegevus ei kahjusta kaitstava loodusobjekti kaitse-eesmärgi saavutamist või kaitstava loodusobjekti seisundit, ei teki isikul, kelle huvides nimetatud tegevus on, vastavalt «Haldusmenetluse seadusele» (RT I 2001, 58, 354; 2002, 53, 336; 61, 375; 2003, 20, 117; 78, 527) õiguspärasest ootust sellise tegevuse õiguspärasuse osas.

## §7. Määruse muutmine

Vabariigi Valitsuse 8. oktoobri 1999. a määruse nr 296 «Teringi maastikukaitseala kaitse alla võtmine, kaitse-eeskirja ja välispiiri kirjelduse kinnitamine» punktid 2 ja 3 tunnistatakse kehtetuks.

<sup>1</sup> EÜ nõukogu direktiiv 92/43/EMÜ looduslike elupaikade ning loodusliku taime- ja loomastiku kaitse kohta (EÜT L 206, 22.07.1992, lk 7–50; C 241, 29.08.1994, lk 175; L 305, 8.11.1997, lk 42–65; L 236, 23.09.2003, lk 667–702; L 284, 31.10.2003, lk 1–53).

<sup>2</sup> Kaitseala on moodustatud Vabariigi Valitsuse 8. oktoobri 1999. a määruse nr 296 «Teringi maastikukaitseala kaitse alla võtmine, kaitse-eeskirja ja välispiiri kirjelduse kinnitamine» (RT I 1999, 75, 708; 2000, 30, 176) kaitse alla võetud Teringi maastikukaitseala baasil.

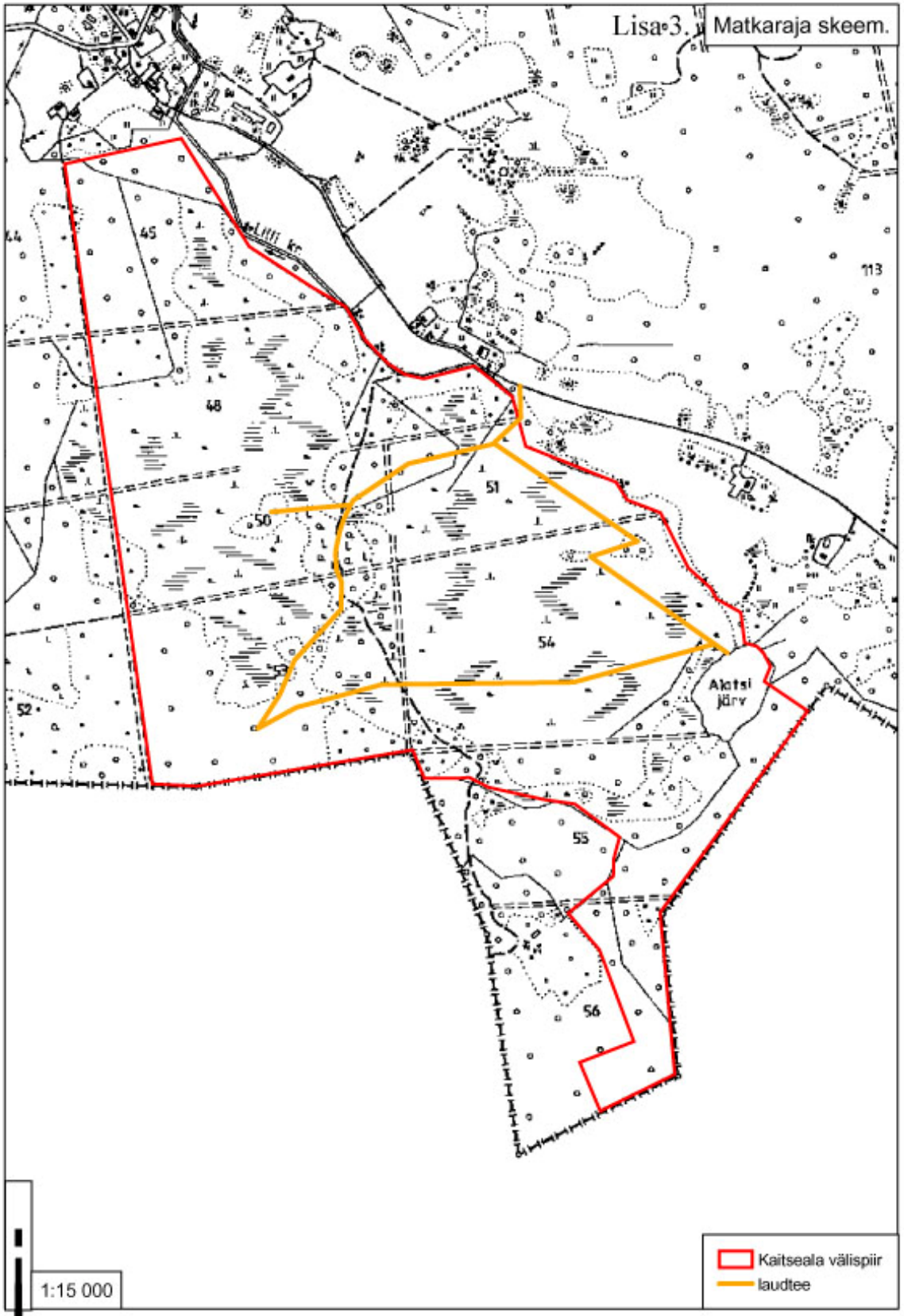
<sup>3</sup> Sulgudes on siin ja edaspidi kaitstava elupaigatüübi koodinumber vastavalt EÜ nõukogu direktiivi 92/43/EMÜ looduslike elupaikade ning loodusliku taime- ja loomastiku kaitse kohta I lisale. Tärniga (\*) on tähistatud esmatähtsad elupaigatüübid.

<sup>4</sup> Kaitseala välispiir on märgitud määruse lisa esitatud kaardil Eesti põhikaardi (mõõtkava 1:10 000) alusel, kasutades Eesti Metsakorralduskeskuse Paanikse metskonna 2000. a plansetti (mõõtkava 1:10 000) ja maakatastri andmeid seisuga juuni 2004. a.

Ala kaardiga saab tutvuda Viljandimaa keskkonnateenistuses, Keskkonnaministeeriumis, Keskkonnaministeeriumi Info- ja Tehnokeskuses ning Maa-ameti veebilehel maainfosüsteemis ([www.maaamet.ee](http://www.maaamet.ee)).

Määruse lisa on avaldatud elektroonilises Riigi Teatajas. Alus: «Riigi Teataja seaduse» § 4 lõige 2 ja riigisekretäri 13.05.2005 resolutsioon nr 17-1/0504366.

Lisa 3. y Matkaraja skeem.





Lisa 4. Natura elupaigatüübid.

