

KINNITATUD  
Keskkonnaameti  
15.12.2023  
korraldusega nr 1-3/23/669

# Tammese loodusala kaitsekorralduskava



„Vaade Tammese loopealsele“ Gunnar Raun.

Keskkonnaamet 2023

## Sisukord

1. Ala iseloomustus .....	4
1.1 Uuritus ja seire .....	7
2. Kaitseväärtused ja kaitse eesmärgid .....	9
3. Kavandatavad kaitsekorralduslikud tegevused .....	12
3.1. Külastuskorraldus.....	14
3.2. Koosluste hooldus- ja taastamistööd .....	14
3.3. Hoiuala piiritähiste paigaldamine ja hooldus.....	16
Kasutatud andmeallikad .....	17

## **Kasutatud lühendid, mõisted ja selgitused**

MO – maaomanik

KE – kaitse-eeskiri

Kaitseväärtus – kaitse-eeskirjas nimetatud kaitstav loodusväärtus (kaitse-eesmärk)

Kaitse eesmärk – kaitseväärtuse soovitud seisund

KeA – Keskkonnaamet

KKK – kaitsekorralduskava

LKS - looduskaitseseadus

HA – hoiuala

LoD – loodusdirektiiv (käsitleb ohustatud elupaikade ning loodusliku loomastiku ja taimestiku kaitsepõhimõtteid)

LoA – loodusala (loodusdirektiivi I ja II lisas nimetatud elupaigatüüpide või liikide kaitseks asutatud ala)

PLK – poollooduslik kooslus

RMK – Riigimetsa Majandamise Keskus

EELIS – Eesti Looduse Infosüsteem

SDF – Natura standardandmebaas

Säilitamine – olemasolevate väärtuste säilitamine (seisund ei muutu halvemaks, säilitamine ei tähenda seda, et seisund peab jääma samaks) (looduslik areng)

Seisundi parendamine – arvestatava esinduslikkusega (C) elupaikade seisundi parendamine (kraavide sulgemine, looduslikule arengule jätmine jms)

Taastamine – tegevused, mis on seotud olemasolevate, kuid halvenenud struktuuriga elupaikade taastamisega (näiteks PLKd, sood)

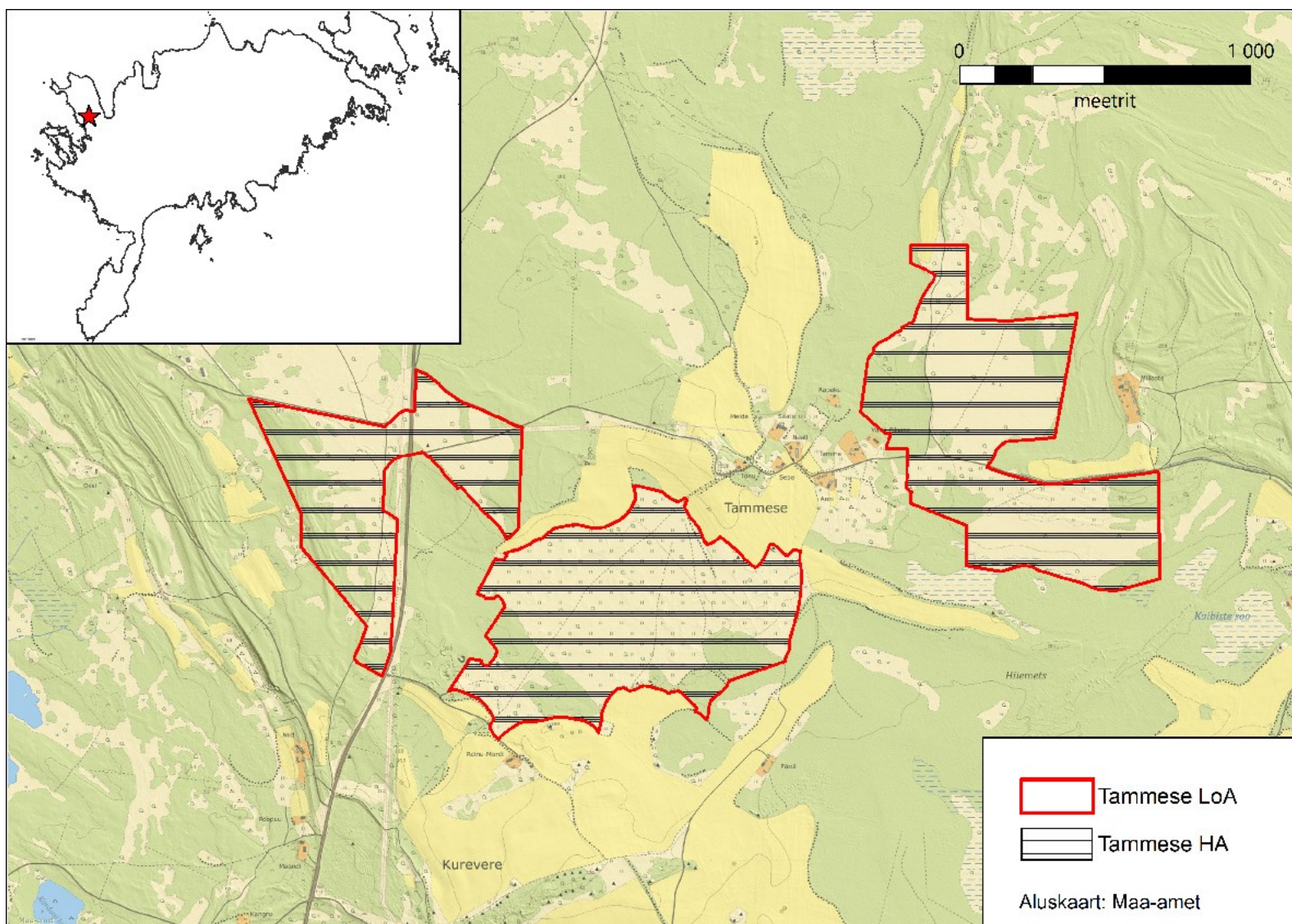
# 1. Ala iseloomustus

<b>Kaitstava ala nimi</b>	Tammese hoiuala
<b>Loodusala nimi</b>	Tammese loodusala (EE0040478) (joonis 1)
<b>Pindala</b>	158,1 ha
<b>Asukoht ja piirid</b>	<a href="https://register.keskkonnaportaali.ee/register/internationally-important-area/8950284">https://register.keskkonnaportaali.ee/register/internationally-important-area/8950284</a> , <a href="https://xgis.maaamet.ee/xgis2/page/link/csjsYTrH">https://xgis.maaamet.ee/xgis2/page/link/csjsYTrH</a>
<b>Kaitsekord</b>	„Hoiualade kaitse alla võtmine Saare maakonnas” <a href="https://www.riigiteataja.ee/akt/131052023005?leiaKehtiv">https://www.riigiteataja.ee/akt/131052023005?leiaKehtiv</a> ja Looduskaitseseadus § 14, § 32 ja 33 <a href="https://www.riigiteataja.ee/akt/129062022007?leiaKehtiv">https://www.riigiteataja.ee/akt/129062022007?leiaKehtiv</a>
<b>Koostaja nimi</b>	Gunnar Raun
<b>Koostamise aasta</b>	2023
<b>Kaitsekorralduskava koostamise kord</b>	„Kaitsekorralduskava koostamise ja kinnitamise kord ning kaitsekorralduskava kinnitaja määramine” <a href="https://www.riigiteataja.ee/akt/104112022001">https://www.riigiteataja.ee/akt/104112022001</a>

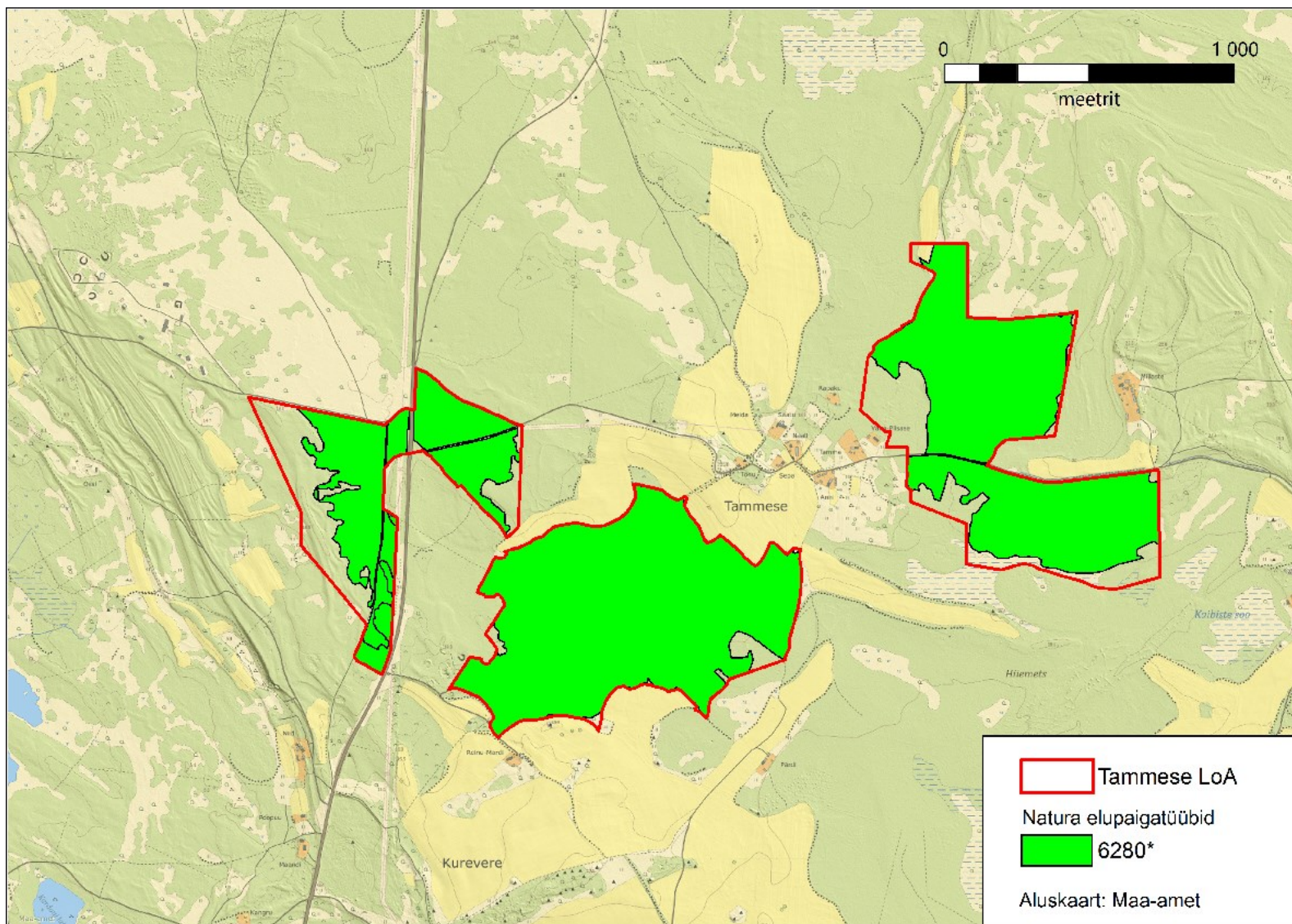
Tammese LoA ja HA kaitse-eesmärgiks on loopealsete kaitse ja peamiseks tegevuseks on loopealsete hooldamine.

Kaitsekorralduskava annab soovitusel kaitstava ala valitsejale kaitse eesmärkide saavutamise parimatest viisidest, kuid ei loo õigusi ega kohustusi kolmandatele isikutele.

Tammese LoA KKK on koostatud tähtajatult. Kava vaadatakse üle ja uuendatakse põhjendatud juhtudel kaitseväärtuste kaitse tagamise eesmärgil lähtuvalt tulemuslikkuse hindamise või uue inventuuri andmetest.



**Joonis 1.** Tammese loodusala paiknemine Saare maakonnas (*aluskaart: Eesti Põhikaart, Maa-ameti WMS kaardirakendus seisuga september 2023*).



**Joonis 2.** Tammese loodusosalal inventeeritud (1999 ja 2016. a) elupaigatüüpide paiknemine (*aluskaart: Eesti Põhikaart, Maa-ameti WMS kaardirakendus seisuga september 2023*).

## 1.1 Uuritus ja seire

### Inventuurid ja uuringud

Inventuuri andmetel leidub alal järgmine rahvusvahelise tähtsusega elupaigatüüp lood (alvarid) (6280\*) (joonis 2). Tabelis 1 toodud kaitseväärtuse seisund on määratud 1999 ja 2016. aasta inventuuride andmete põhjal. Esmane elupaikade inventuur toimus alal Pärandkoosluste Kaitse Ühingu inventuuri raames 1999. aastal, kuid see kajastab ainult looduskaitse seisundi hinnangut (C). Inventeerijateks olid Mari Reitalu, Tiina Ojala, Nele Ingerpuu ja Aveliina Helm. 2016. aastal inventeerisid Bert Holm ja Annely Holm 1,8 ha B esinduslikkusega loopealset. Hilisemal EELIS-e PLK kihi piiride korrigeerimisel on loopealse elupaika juurde tulnud ja neid andmeid kasutatakse ka KKK-s.

EELIS-e II kaitsekategooria kaitsealuste taimeliikide kihi alusel on Tammese HA kaitse-eesmärgiks olevat Harilikku muguljuurt (*Herminium monorchis*) HA kasvukohas viimati seiranud 2020. aastal Rein Kalamees, kui liiki alal ei leitud. 2010. a seirati samas kasvukohas (KLO9325391) 2000 isendit. 3,4 ha suurusel kasvukohast jääb väljaspoole LoA ja HA 0,2 ha.

Alal läbi viidud inventuurid tuginevad inventeerimise juhenditele, mis on kättesaadavad Kliimaministeeriumi kodulehel (välja toodud ka kasutatud andmeallikate all).

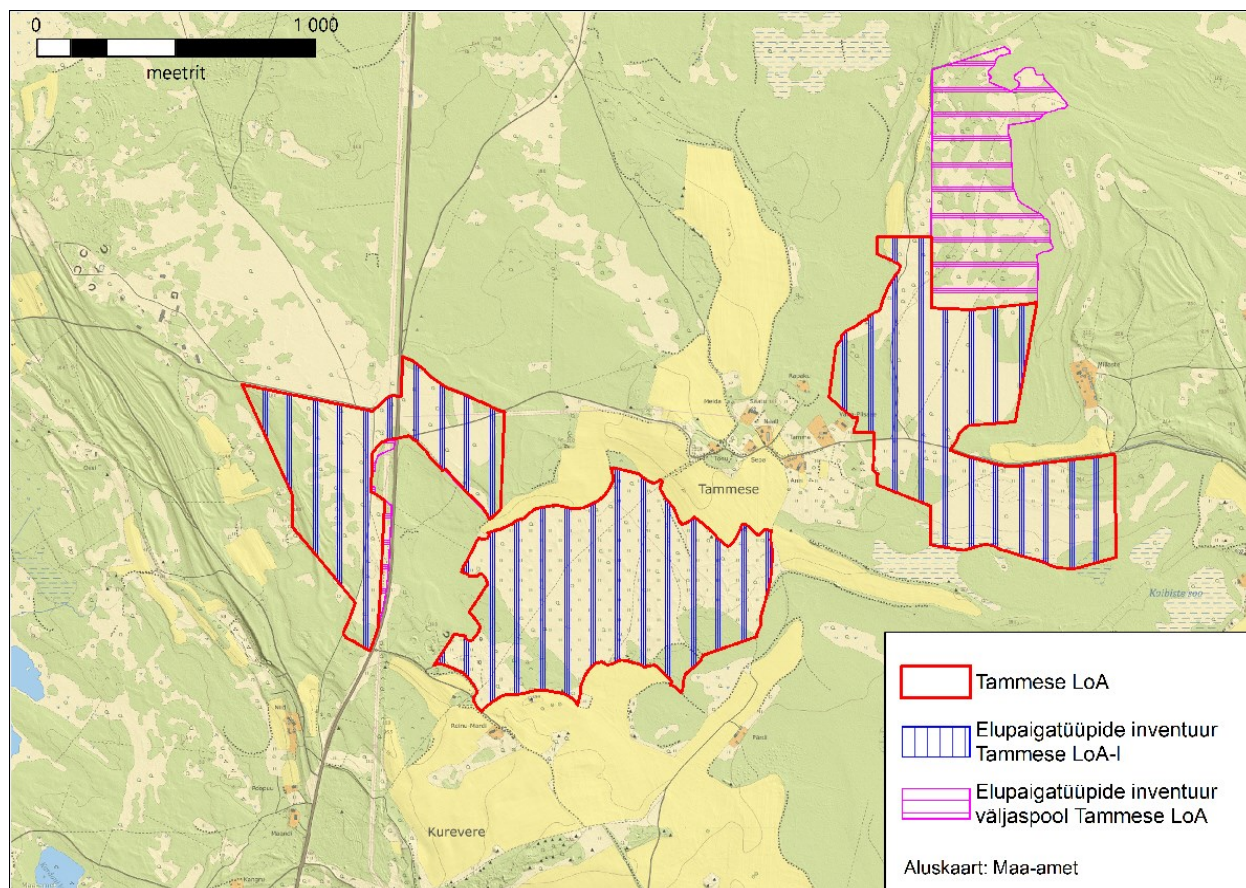
### Riiklik seire.

Riikliku seire raames on seiratud LoA ja HA kaitse-eesmärgiks olevat kõnt-tanukat (*Encalypta mutica*) kaitstavate sammalde liigiseire seirejaamas (SJA9018000). Tammese seirealal (KLO9400106) on liik seire all alates 2006. aastast. 2022. aastal toimus neljas seire. Nii eelmise (2017) kui ka esimese (2006) seirega võrreldes registreeriti 2022. aastal üks isend rohkem. Seega on isendite arv suurenenud, kuid 2022. aasta seirel väljaspool seireala liiki ei leitud, ehkki 2017. aastal leiti üks isend ka väljastpoolt seireala piire. Elupaiga seisund on soodne. Seirealalt registreeriti 2022. aastal kaks eoskupaardega isendit. Ala on loopealsete LIFE-projekti (2014–2019) raames taastatud ning loopealselt on eemaldatud kadakaid ja idaservast ka mände. Sellega seoses on alale kujunenud palju väikese-mõõtmelisi häiringuid, mis on sobivad liigi elupaigaks.

### Inventuuride ja uuringute vajadus

Vajalik on alal läbi viia elupaigatüüpide inventuur kogu LoA-l, sest inventuuri andmestik on vananenud ja puudulik ning ainult osalise elupaigatüüpide inventuuri tegemine ei ole otstarbekas. Loopealsete LIFE projekti raames taastati enamasti kinni kasvanud loopealseid Tammese LoA-l ära ja alal toimub loomadega karjatamine. Seega on enamasti Tammese LoA loopealsest nüüd heas seisundis, kuid leidub ka kinni kasvanud hooldusest väljas olevaid loopealseid. Tammese LoA ja HA idapoolsema lahustüki piir riigimaal Kihelkonna metskond 405 (30101:001:0788) maaüksusel ei arvesta kompaktse heas seisundis loopealse terviklikku kaitset, jättes u 30 ha loopealset kaitsealast välja. LoA ja HA läänepoolsema lahustüki idaservas riigimaa Kihelkonna metskond

490 (30101:001:0705) ja Kihelkonna metskond 409 (30101:002:0557) maaüksustel, vahetult riigimaantee servas, jääb samuti u 1 ha heas seisus loopealset kaitsealast välja. Kaitseala laiendamiseks tuleb seal enne teha elupaigatüüpide inventuur (joonis 3).



**Joonis 3.** Elupaigatüüpide inventuur Tammese LoA-l ning väljaspool LoA (aluskaart: Eesti Põhikaart, Maa-ameti WMS kaardirakendus, seisuga oktoober 2023).



## **2. Kaitseväärtused ja kaitse eesmärgid**

Loodusala looduskaitse väärtused on Euroopa Liidu Loodusdirektiivi I lisasse kantud kooslused. Valdav osa loodusalast on kaetud loopealsetega. Tabelis 1 võetakse kokku Tammese loodusala kaitseväärtuste hoidmisega seotud kaitse-eesmärgid, soodsa looduskaitse seisundi saavutamist või hoidmist mõjutavad tegurid ning nende ärahoidmiseks või leevendamiseks ettenähtavad meetmed ning kaitsetegevuse oodatavad tulemused kaitsekorralduskava perspektiivis. Koosluste, liikide, kasvukohtade või elupaikade soodsa seisundi saavutamise või hoidmise tarvis seatavad (hooldamise ja taastamise) meetmed on seatud vastavalt elupaigatüüpidele koostatud hoolduskavadele ja liikide kaitse tegevuskavadele, kui ei ole tabelis märgitud teisiti. Kavad on leitavad Keskkonnaameti kodulehel ja viited on lisatud kasutatud andmeallikate nimekirja.

**Tabel 1. Tammese loodusala kaitseväärtuste koondtabel (kooslused).**

Kaitseväärtus <sup>1</sup>	Seisund <sup>2</sup> (pindala/esinduslikkus)	Kaitse eesmärk <sup>3</sup>	Mõjutegurid	Meetmed	Oodatav tulemus <sup>4</sup>	Märkused	Panus üldpindalasse / SDF-i (%) <sup>5</sup>
<b>Poollooduslikud kooslused</b>							
<b>Lood (alvarid) (6280*)</b> KE – jah, LoD – I, LoA – jah	<ul style="list-style-type: none"> <li>• 1,8 ha / B</li> <li>• 130 ha / teadmata seisundiga</li> </ul>	<ul style="list-style-type: none"> <li>• Elupaiga tüübi säilitamine 1,8 ha</li> <li>• Andmete täpsustamine 130 ha</li> </ul>	<ul style="list-style-type: none"> <li>• Võsastumine</li> <li>• Info puudumine</li> <li>• Elupaik osalise kaitseta</li> </ul>	<ul style="list-style-type: none"> <li>• Hooldamine 1,8 ha</li> <li>• Inventuur 131,8 ha + võimalikul HA laiendusel 32,5 ha</li> <li>• HA laiendamine</li> </ul>	<ul style="list-style-type: none"> <li>• Heas seisus elupaiku on säilinud 131,8 ha, sh andmed on täpsustatud 130 ha.</li> </ul>	<ul style="list-style-type: none"> <li>• SDF-i suurenemine 3,8 ha. Võib muutuda tulenevalt andmete täpsustamisest uue inventuuriga. Arvestatud ei ole võimalikku HA laiendust riigimaal, kust võib lisanduda u 30 ha 6280*.</li> <li>• Hooldamine vastavalt PLK tegevuskavale.</li> </ul>	<ul style="list-style-type: none"> <li>• 1,32/1,39</li> </ul>

<sup>1</sup> LKS – kaitsekategooria looduskaitseaduse alusel;  
KE (jah/ei) – on või ei ole kaitstava ala kaitse-eesmärk;  
LoD – loodusdirektiivi lisa number;  
LoA (jah/ei) – on või ei ole loodusala kaitse-eesmärk;

<sup>2</sup> Elupaiga tüübi esinduslikkus: A – väga hea, B – hea, C – arvestatav, p – potentsiaalne

<sup>3</sup> Kaitse eesmärk seatakse aastaks 2050

<sup>4</sup> Oodatav tulemus seatakse aastaks 2050 ja tulemuslikkust hinnatakse iga 10 aasta tagant

<sup>5</sup> 2019. a loodusdirektiivi aruande andmete põhjal (<https://nature-art17.eionet.europa.eu/article17/habitat/report/>). Numbrid näitavad, milline on selle loodusala elupaiga tüüpide osakaal kogu Eesti elupaiga tüüpide / kõikide SDF-i kantud elupaiga tüüpide pindalast.

**Tabel 2. Tammese loodusala kaitseväärtuste koondtabel (liigid).**

Kaitseväärtus	Seisund	Kaitse eesmärk	Mõjutegurid	Meetmed	Oodatav tulemus	Märkused
<b>Natura eesmärgid</b>						
<b>Kõnt-tanukas</b> ( <i>Encalypta mutica</i> ) LKS – II, KE – jah, LoD – II, LoA - jah	2,9 ha, 2 taime <sup>6</sup>	Liigile sobilike kasvukohtade pindala on kokku vähemalt 2,9 ha	<ul style="list-style-type: none"> <li>Kinnikasvamine</li> </ul>	<ul style="list-style-type: none"> <li>Liigi kasvukoha hooldamine 2,9 ha</li> </ul>	Kasvukoha säilimine 2,9 ha	<ul style="list-style-type: none"> <li>Hooldamine PLK hoolduse raames/Hooldamine liigitegevuskava eelnõu järgi.</li> </ul>
<b>Siseriiklikud eesmärgid</b>						
<b>Harilik muguljuur</b> ( <i>Herminium monorchis</i> ) LKS – II, KE – jah, LoD – ei, LoA - ei	3,2 ha, 0 taime <sup>7</sup>	Liigile sobilike kasvukohtade pindala on kokku vähemalt 3,2 ha	<ul style="list-style-type: none"> <li>Kinnikasvamine</li> </ul>	<ul style="list-style-type: none"> <li>Liigi kasvukoha hooldamine 3,2 ha</li> </ul>	Kasvukoha säilimine 3,2 ha	<ul style="list-style-type: none"> <li>Hooldamine PLK hoolduse raames. 2010. a seirati samas kasvukohas (KLO9325391) 2000 isendit. 3,4 ha suurusest kasvukohast jääb väljaspoole LoA ja HA 0,2 ha.</li> </ul>

<sup>6</sup> 2022 seireandmed

<sup>7</sup> 2020 seireandmed

### 3. Kavandatavad kaitsekorralduslikud tegevused

Vajalike tegevuste tabelisse (tabel 3) on koondatud tööd, mis on vajalikud kaitse eesmärkide saavutamiseks, tabelit võidakse tulevikus täiendada.

Tabelis on tegevused jaotatud vastavalt tegevuse olulisusele järgmistesse prioriteetsusklassidesse:

- 1) esimene prioriteet – hädavajalik tegevus, millela kaitse eesmärkide täitmine planeeritavas ajavahemikus on võimatu, see on kaitseväärtuste säilimisele ja toimiva ohuteguri kõrvaldamisele suunatud tegevus (taastamine, taasloomine); kaitsekorralduse tulemuslikkuse hindamiseks vajalik tegevus (inventeerimine);
- 2) teine prioriteet – vajalik tegevus, mis on suunatud väärtuste taastamisele ja potentsiaalsete ohutegurite kõrvaldamisele;
- 3) kolmas prioriteet – soovituslik tegevus ehk tegevus, mis aitab kaudselt kaasa väärtuste säilimisele ja taastamisele ning ohutegurite kõrvaldamisele (infotahvlid, külastustaristu).

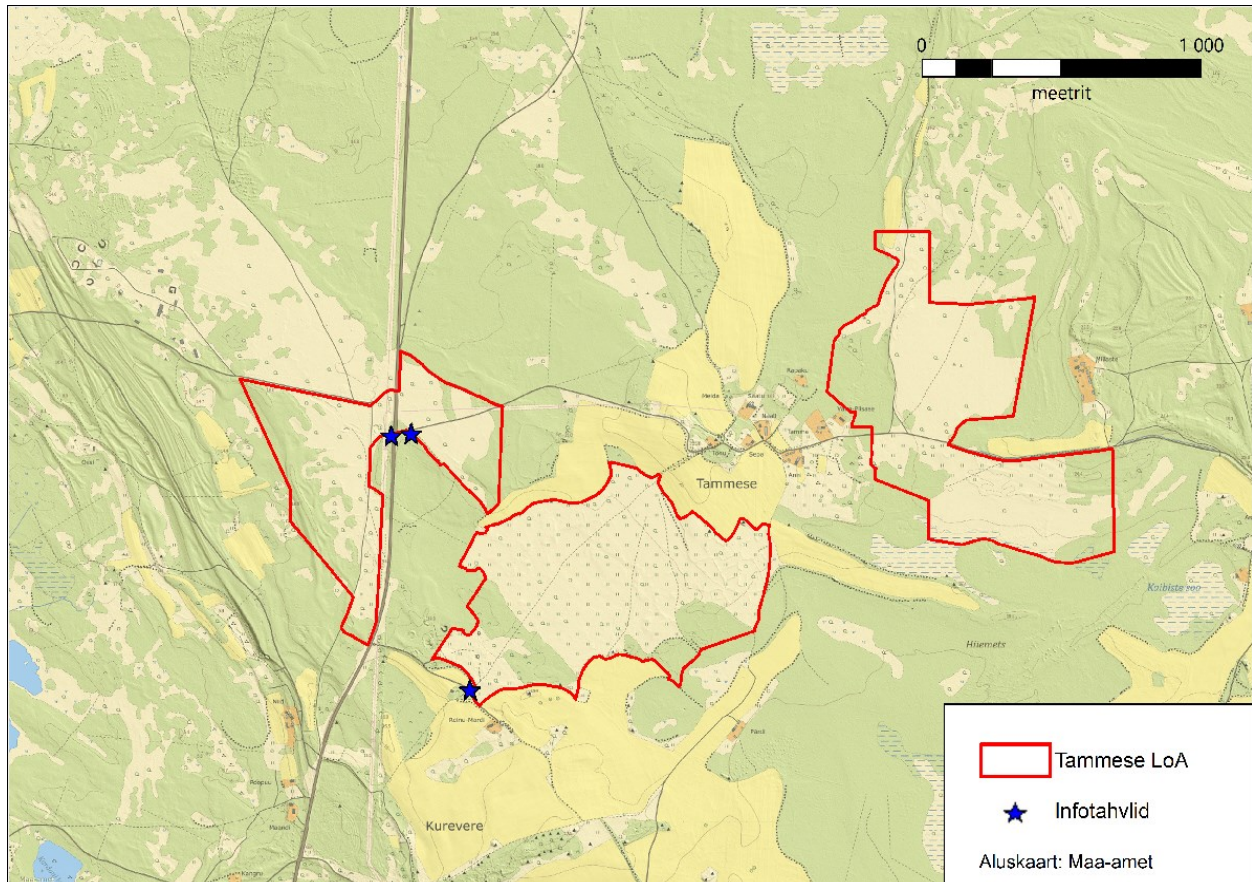
**Tabel 3. Vajalikud tegevused aastaks 2033.**

Jrk	Tegevuse nimetus	Maht	Tegevuse tüüp	Korraldaja	Prioriteet	Ajagraafik
<b>Inventuurid, seired, uuringud</b>						
1	Elupaigatüüpide inventuur	158,1 ha	Inventuur	KeA	I	2024
2	Elupaigatüüpide inventuur väljaspool LoA	32,5 ha	Inventuur	KeA	I	2024
<b>Hooldus, taastamine ja ohjamine</b>						
3	Lood (alvarid) hooldamine	79,5 ha	Koosluse hooldustöö	KeA/MO	I	Igal aastal
4	Lood (alvarid) hooldamine	52,3 ha	Koosluse hooldustöö	RMK	I	Igal aastal
<b>Taristu, tehnika ja loomad</b>						
5	Hoiuala tähistamine	13 keskmist tähist	Kaitsealuste objektide tähistamine, tähiste hooldamine	RMK	II	2024
6	Tähiste hooldamine	14 keskmist tähist	Kaitsealuste objektide tähistamine, tähiste hooldamine	RMK	II	Igal aastal (pärast rajamist)
7	Infotahvlite hooldamine	3 tk	Infotahvlite hooldamine	RMK	III	Igal aastal

<b>Kavad, eeskirjad</b>						
8	Kaitsekorralduskava andmete üle vaatamine ja vajadusel uuendamine		Tegevuskava	KeA	I	1 kord kümne aasta jooksul
9	Kaitsekorralduskava tulemuslikkuse hindamine		Tegevuskava	KeA	I	1 kord kümne aasta jooksul
10	Kaitsekorra muutmine		Kaitsekorra muutmine	KeA/KliM	I	2026

### 3.1. Külastuskorraldus

Külastuskorralduse uuringut ei ole vaja teha. Ettevalmistatud külastustaristust on LoA-l kolm LIFE loopealste infotahvlit (joonis 4). Täiendavat külastustaristut ei ole otstarbekas planeerida.

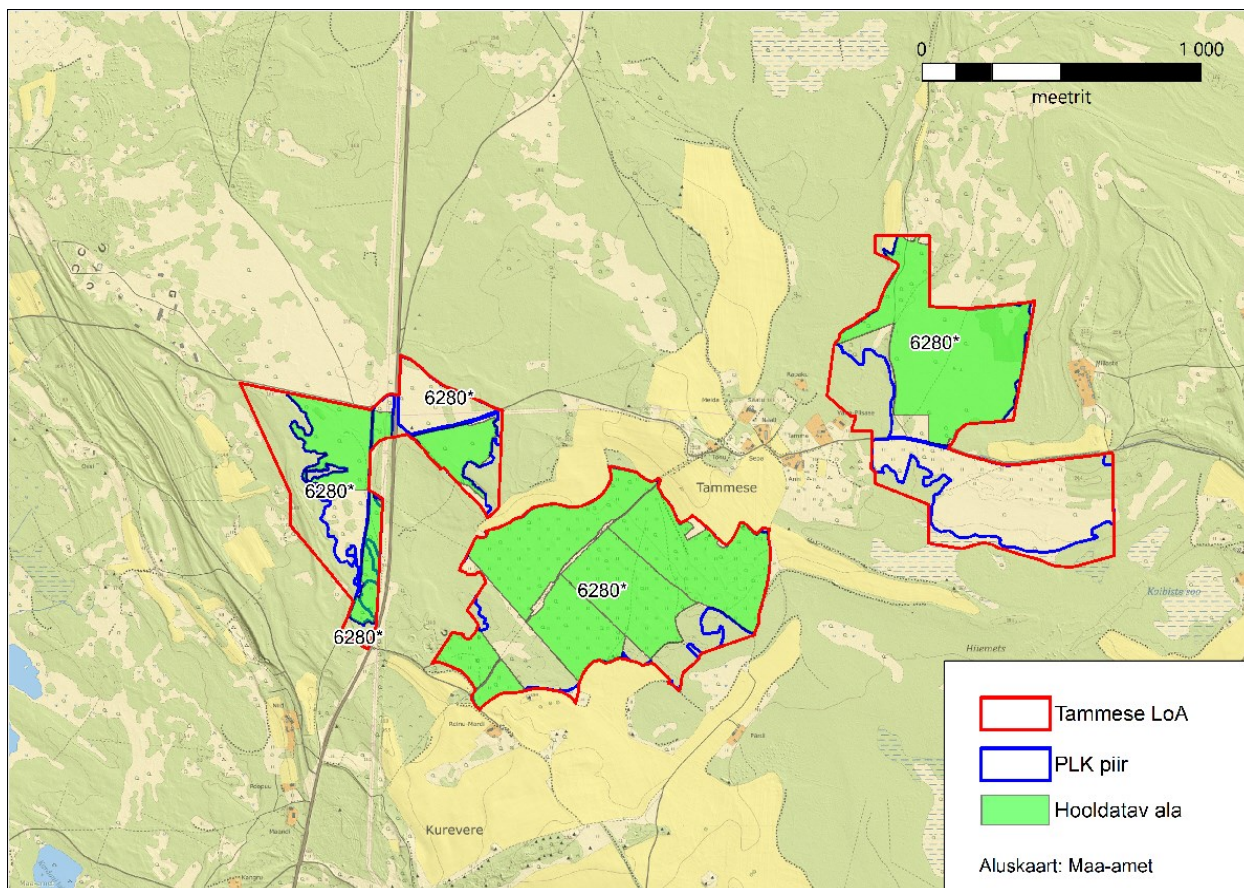


**Joonis 4.** Tammese hoiuala infotahvlite asukohaskeem (aluskaart: Eesti Põhikaart, Maa-ameti WMS kaardirakendus, seisuga oktoober 2023).

### 3.2. Koosluste hooldus- ja taastamistööd

2022. aastal<sup>8</sup> oli Tammese LoA-l hoolduses (maksti hooldustoetust) olevaid poollooduslikke kooslusi 85,6 ha (joonis 5). Vajalik on hetkel majandamisest välja jäävate koosluste taastamine ja hooldusesse võtmine või juba hoolduses oleval alal osaline taastamistegevus.

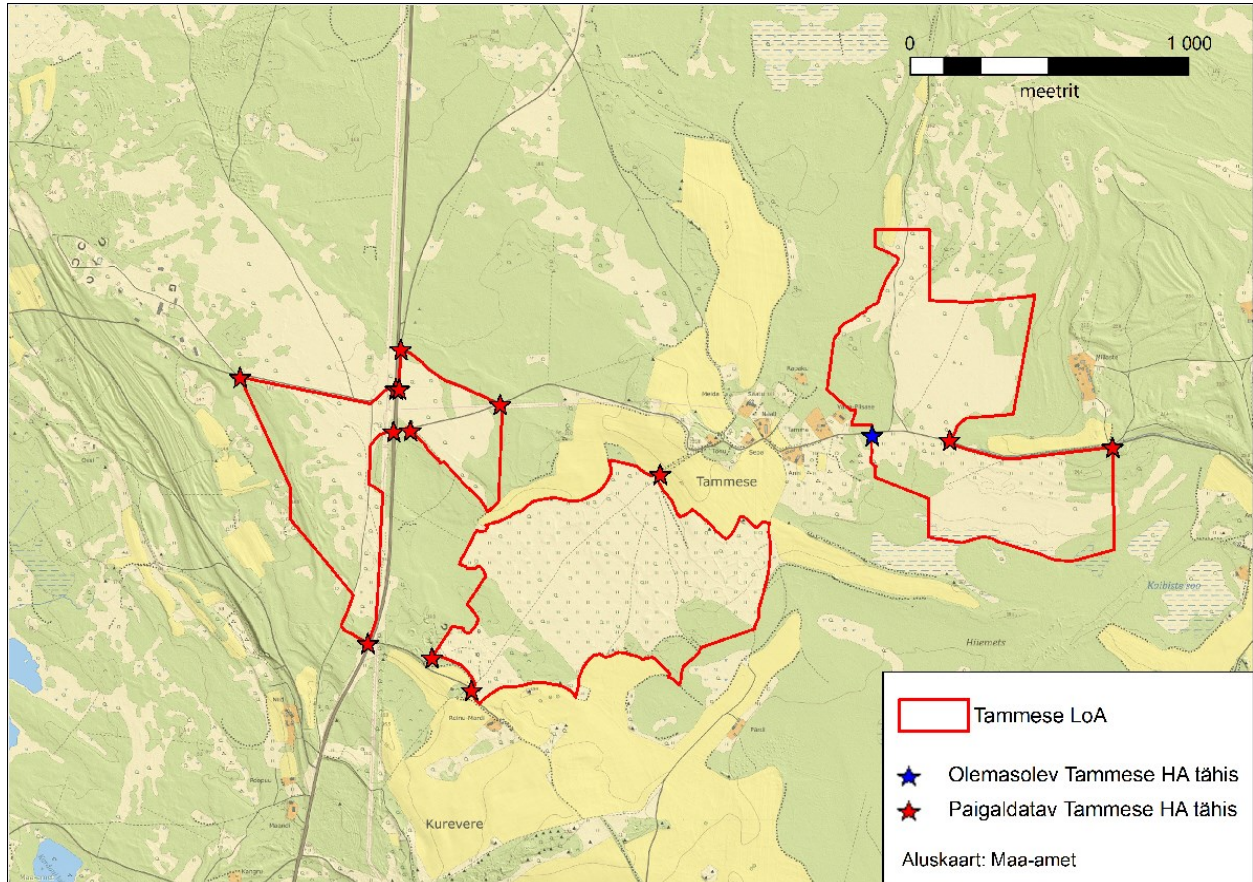
<sup>8</sup> 2022. a seis EELIS PLK\_hooldatud\_2022 kihilt



**Joonis 5.** Tammese loodusalal 2022. aastal hoolduses olnud poollooduslikud kooslused (aluskaart: Eesti Põhikaart, Maa-ameti WMS kaardirakendus, seisuga oktoober 2023).

### 3.3. Hoiuala piiritähiste paigaldamine ja hooldus

Tammese hoiualale on vaja paigaldada 13 keskmise suurusega tähist tekstiga „Tammese hoiuala“. Üks tähis on juba paigaldatud (joonis 6). Piiritähiste hooldus toimub jooksvalt vastavalt vajadusele. Tegevus kuulub II prioriteeti ja seda korraldab RMK.



**Joonis 6.** Tammese hoiuala tähiste asukohaskeem (aluskaart: Eesti Põhikaart, Maa-ameti WMS kaardirakendus, seisuga oktoober 2023).



# Kasutatud andmeallikad

Kõnt-tanuka kaitse tegevuskava eelnõu 2012

Helm, A. (2019). *Eesti pärandkooslused: loopealsed ja kadastikud. Ülevaade elurikkusest ja väärtustest ning juhend hooldamiseks ja taastamiseks. Keskkonnaameti tellimusel koostatud juhendmaterjal*. Tartu: Nordic Botanical OÜ.

Helm, A., Kalamees, R., Kukk, T., Mesipuu, M., & Roosalu, E. (2010). *Juhend loodusdirektiivi I lisa pool-looduslike elupaigatiüüpide seisundi hindamiseks*. Tartu: Pärandkoosluste Kaitse Ühing.

Keskkonnaamet. (2021). *Pärandniitude tegevuskava*.

Mesipuu, M. (2020). *Aru- ja soostunud niitude hoolduskava*. Tartu: Pärandkoosluste Kaitse Ühing.

Paal, J. (2007). *Loodusdirektiivi elupaigatiüüpide käsiraamat*. Tallinn: Auratrükk.